

PROGRAM FUNKcjONALNO – UŻYTKOWY

NAZWA ZAMÓWIENIA:

PRZEBUDOWA ORAZ UTWORZENIE MIESZKAŃ WSPOMAGANYCH

ADRES INWESTYCJI:

BLUNAKI 1, 82-440 DZIERZGOŃ

dz. nr 28/3 oraz 28/4, obr. Blunaki, gm. Dzierzgoń

INWESTOR:

GMINA DZIERZGOŃ, UL. PLAC WOLNOŚCI 1,
82-440 DZIERZGOŃ

AUTORZY OPRACOWANIA:

mgr inż. Jacek Karpowicz

inż. Izabela Gruchała-Węsierska

upr. nr POM/0135/OWOK/14

DATA OPRACOWANIA:

MARZEC 2022

SPIS ZAWARTOŚCI PROGRAMU FUNKcjONALNO-UŻYTKOWEGO

- 1) Opis ogólny przedmiotu zamówienia
- 2) Opis wymagań zamawiającego w stosunku do przedmiotu zamówienia
- 3) Część rysunkowa

NAZWY I KODY CPV:

71000000-8 Usługi architektoniczne, budowlane, inżynieryjne i kontrolne;

71220000-6 Usługi projektowania architektonicznego;

45000000-7 Usługi budowlane;

45200000-9 Roboty budowlane w zakresie wznoszenia kompletnych obiektów budowlanych lub ich części oraz roboty w zakresie inżynierii lądowej i wodnej

45210000-2 Roboty budowlane w zakresie budynków

Spis treści

1. OPIS OGÓLNY PRZEDMIOTU ZAMÓWIENIA	3
1.1. CHARAKTERYSTYCZNE PARAMETRY FUNKCJONALNO-PRZESTRZENNE OBIEKTU	4
1.1.1. Bilans powierzchni terenu	4
1.1.2. Założenia funkcjonalno-przestrzenne budynku.....	4
1.2. ZAKRES OPRACOWANIA PROJEKTOWEGO	8
1.3. ZAKRES ROBÓT.....	9
1.4. AKTUALNE UWARUNKOWANIA WYKONANIA PRZEDMIOTU ZAMÓWIENIA.....	10
1.4.1. Uwarunkowania planistyczne	10
1.4.2. Uwarunkowania związane z uzbrojeniem terenu	10
1.4.3. Uwarunkowania związane z ochroną zabytków i położeniem na terenach prac górnictwa.	10
1.4.4. Uwarunkowania związane z ochroną środowiska	11
1.4.5. Uwarunkowania związane ze stanem istniejącym	11
1.4.6. Ogólne właściwości funkcjonalno-użytkowe	11
1.4.7. Szczegółowe właściwości funkcjonalno-użytkowe.....	11
2. OPIS WYMAGAŃ ZAMAWIAJĄCEGO W STOSUNKU DO PRZEDMIOTU ZAMÓWIENIA	13
2.1. Wymagane cechy obiektu dotyczące zaprojektowanych rozwiązań budowlano- konstrukcyjnych, architektury, instalacji sanitarnych i elektrycznych oraz wykończenia	19

Część rysunkowa

Plan zagospodarowania terenu	1:500
Rys. IA0 – inwentaryzacja rzut piwnic	1:50
Rys. IA1 – inwentaryzacja rzut parteru	1:50
Rys. IA2 – inwentaryzacja rzut poddasza	1:50
Rys. IA3 – inwentaryzacja rzut dachu	1:50
Rys. IA4 – inwentaryzacja elewacje wsch. / zach.	1:50
Rys. IA5 – inwentaryzacja elewacje pół. / poł.	1:50
Rys. A0 – rzut piwnic	1:50
Rys. A1 – rzut parteru	1:50
Rys. A2 – rzut poddasza	1:50
Rys. A3 – rzut dachu	1:50
Rys. A4 – przekrój A-A	1:50
Rys. A5 – elewacja wschodnia	1:50
Rys. A6 – elewacja zachodnia	1:50
Rys. A7 – elewacja północna, elewacja południowa	1:50
Rys. A8 – zestawienie stolarki	-----

1. OPIS OGÓLNY PRZEDMIOTU ZAMÓWIENIA

OPIS PRZEDSIĘWZIĘCIA

Przedmiotem zamówienia jest przebudowa oraz zmiana sposobu użytkowania budynku mieszkalnego wielorodzinnego znajdującego się pod adresem Blunaki 1, 82-440 Dzierżgoń, na potrzeby utworzenia mieszkań chronionych. Budynek znajduje się na działce nr 28/3 oraz 28/4 i jest objęty ochroną konserwatorską. Wjazd na działkę z drogi publicznej powiatowej.

W budynku przewidziane są trzy strefy:

- Strefa mieszkalna - 3 mieszkania wspomagane usytuowane na parterze budynku, przeznaczone na całodobowy pobyt łącznie 9 osób oraz 3 mieszkania wspomagane usytuowane na poddaszu budynku, przeznaczone na całodobowy pobyt łącznie 7 osób
- Strefa dzienna – miejsce opieki wytchnieniowej (część wspólna obiektu – ogólnodostępna) dla 25 osób (sala do zajęć, salon, łazienka, kuchnia cateringowa),
- Strefa zaplecza – pomieszczenia dla personelu.

Obiekt będzie dostosowany dla osób niepełnosprawnych, w budynku zaprojektowano toalety, ciągi komunikacyjne, oraz windę dostosowaną do korzystania przez osoby niepełnosprawne.

Na działce zaprojektowano miejsca do parkowania samochodów, w tym miejsca przystosowane do korzystania dla osób niepełnosprawnych.

ZAKRES OPRACOWANIA:

- Przygotowanie i uzgodnienie założeń realizacyjnych;
- Przygotowanie projektu budowlanego oraz wykonawczego;
- Roboty rozbiórkowe;
- Roboty budowlane;
- Roboty instalacyjne;
- Opracowanie dokumentacji powykonawczej wielobranżowej;
- Uzyskanie pozwolenia na użytkowanie;

ZAKRES PRAC W RAMACH DZIAŁAŃ INWESTYCYJNYCH OBEJMUJE:

- Wykonanie projektu przekształcenia obiektu;
- Prace adaptacyjne, remontowo – budowlane (przebudowa układu pomieszczeń w obrębie budynku i zagospodarowanie przyległego do budynku terenu, wykonanie sieci technicznych);
- Wyburzenie współczesnej przybudówki do zabytkowego dworku i wybudowanie w jej miejscu stylizowanej oranżerii – werandy, w której zlokalizowana będzie winda;
- Demontaż współczesnych drewnianych garaży posadowionych przez dotychczasowych lokatorów dworu;
- Zmianę systemu ogrzewania obiektu z gazu skroplonego na kotłownię zlokalizowaną w piwnicy dworu opalanej peletem.

CELE PRZEDSIĘWZIĘCIA:

Celem inwestycji jest zwiększenie i tworzenie trwałych miejsc świadczenia usług społecznych poprzez zwiększenie dostępności do nich, w ramach państwowego funduszu celowego pn. Solidarnościowy Fundusz Wsparcia Osób Niepełnosprawnych, zwanego dalej „Funduszem Solidarnościowym”. Zgodnie z art. 1 ustawy z dnia 23 października 2018 r. o Solidarnościowym Funduszu Wsparcia Osób Niepełnosprawnych (Dz. U. z 2018 r. poz. 2192), zwanej dalej „ustawą o SFWON”, celem Funduszu Solidarnościowego jest m.in. wsparcie społeczne i zdrowotne osób niepełnosprawnych.

Projekt ma na celu stworzenie warunków dostarczania usług społecznych, w formule mieszkań chronionych oraz opieki wytchnieniowej adekwatnie do zdiagnozowanych potrzeb rodzin dotkniętych ubóstwem, długotrwałym bezrobociem, trudnościami opiekuńczo-wychowawczymi, niepełnosprawnością oraz problemami uzależnień i przemocy domowej. Problemy te dotyczą rodzin z osobami potrzebującymi wsparcia w codziennym funkcjonowaniu – osób starszych, przewlekle chorych oraz z niepełnosprawnością.

Utworzenie mieszkań chronionych oraz usług opieki wytchnieniowej w formie krótkookresowego pobytu dziennego będzie gwarantować uczestnikom wsparcia warunki życia jak najbardziej zbliżone do warunków domowych i rodzinnych oraz umożliwi podtrzymywanie więzi rodzinnych i sąsiedzkich.

1.1. CHARAKTERYSTYCZNE PARAMETRY FUNKCJONALNO-PRZESTRZENNE OBIEKTU

1.1.1. Bilans powierzchni terenu

Powierzchnia działki nr 28/3: 1642 m²

Powierzchnia działki nr 28/4: 379 m²

Powierzchnia działek razem: 2021 m² – 100%

STAN ISTNIEJĄCY:

Powierzchnia zabudowy: 339,88 m² – 16,82 %

Powierzchnia utwardzona: 59,54 m² – 2,95 %

Obiekt gospodarczy nr 1 17,83 m² – 0,88%

Obiekt gospodarczy nr 2 14,43 m² – 0,71%

Powierzchnia biologicznie czynna: 1589,32 m² – 78,64 %

POWIERZCHNIE PROJEKTOWANE:

Powierzchnia zabudowy: 332,14 m² – 16,43 %

Powierzchnia utwardzona: 743,00 m² – 36,76 %

Powierzchnia biologicznie czynna: 945,86 m² – 46,81 %

Budynek usytuowany jest w większości na działce nr 28/3, około 12% obiektu obecnie znajduje się na działce nr 28/4. Planuje się rozbudowę obiektu o dobudowanie zewnętrznej klatki schodowej wraz z windą, oraz rozbiorke istniejącej dobudówki (pom. technicznego, korytarza oraz pom. gospodarczego) znajdującej się na działce 28/4.

1.1.2. Inwentaryzacja – właściwości funkcjonalno-użytkowe

Budynek objęty inwestycją jest podpiwniczony oraz posiada dwie kondygnacje nadziemne. Piwnice funkcjonują obecnie jako spiżarnie lub pomieszczenia do przechowywania rzeczy mieszkańców. Są przydzielone odpowiednio do mieszkań znajdujących się w budynku.

Na parterze znajdują się 3 mieszkania, a na poddaszu 2 mieszkania oraz 2 pomieszczenia gospodarcze. Wejście główne do budynku znajduje się w jego środkowej części od strony zachodniej i umożliwia bezpośredni dostęp do dwóch mieszkań znajdujących się na parterze oraz poprzez klatkę schodową do pomieszczeń znajdujących się na poddaszu. Mieszkanie na parterze od strony północnej posiada osobne wejście do budynku, a mieszkanie umiejscowione po stronie południowej posiada dodatkowe wejście poprzez ganek znajdujący się w najniższej części budynku. Szczegółowy rozkład zinwentaryzowanych pomieszczeń znajduje się na rysunkach nr I-A0, I-A1 oraz I-A2. Istniejący dach jest wielospadowy o nachyleniu 12,3%.

PROGRAM FUNKCJONALNO – UŻYTKOWY
PRZEBUDOWA ORZ UTWORZENIE MIESZKAŃ WSPOMAGANYCH

STAN FAKTYCZNY POSZCZEGÓLNYCH POMIESZCZEŃ

MIESZKANIE NR 1

W pomieszczeniu nr 1.3 znajdują się obecnie: miska ustępowa, umywalka oraz kabina prysznicowa. W pomieszczeniu nr 1.1 oraz 1.5 znajduje się piec kaflowy. Pozostałe pomieszczenia nie posiadają obecnie wyposażenia użytkowego.

MIESZKANIE NR 2

W pomieszczeniu nr 1.8 znajdują się obecnie: miska ustępowa, umywalka oraz wanna. W pomieszczeniach 1.6 znajduje się piec kaflowy. Pozostałe pomieszczenia nie posiadają obecnie wyposażenia użytkowego.

MIESZKANIE NR 3

W pomieszczeniu nr 1.15 znajdują się obecnie: miska ustępowa, umywalka oraz kabina prysznicowa. Pozostałe pomieszczenia nie posiadają obecnie wyposażenia użytkowego.

KLATKA SCHODOWA

Na klatce schodowej znajdują się drewniane schody

MIESZKANIE NR 4

W pomieszczeniu nr 2.1, 2.2 oraz 2.3 znajduje się piec kaflowy, a pomieszczeniu nr 2.4 miska ustępowa oraz wanna. Pozostałe pomieszczenia nie posiadają obecnie wyposażenia użytkowego

MIESZKANIE NR 5

Brak wyposażenia użytkowego

Zestawienie powierzchni – parter

ZESTAWIENIE POWIERZCHNI		
LP	NAZWA POMIESZCZENIA	POWIERZCHNIA [m ²]
1	pokój	16.53
2	kuchnia	16.47
3	łazienka	3.07
4	korytarz	4.34
5	pokój	15.10
6	korytarz	13.77
7	klatka schodowa	13.91
8	pokój	10.96
9	kuchnia	12.99
10	łazienka	4.57
11	korytarz	9.05
12	pokój	19.80
13	pokój	12.11
14	korytarz	5.95
15	pom. gospodarcze	5.12
SUMA		173.8

Zestawienie powierzchni - poddasze

ZESTAWIENIE POWIERZCHNI		
LP	NAZWA POMIESZCZENIA	POWIERZCHNIA [m ²]
1	pokój	26.33
2	pokój	20.28
3	pokój	26.33
4	łazienka	8.22
5	korytarz	12.10
6	pom. gospodarcze	14.45
7	klatka schodowa	27.28
8	kuchnia	13.30
9	pokój	10.50
10	pokój	14.08
11	korytarz	1.54
12	pom. gospodarcze	4.34
13	łazienka	4.74
SUMA		183.7

PROGRAM FUNKCJONALNO – UŻYTKOWY
PRZEBUDOWA ORZ UTWORZENIE MIESZKAŃ WSPOMAGANYCH

WYKOŃCZENIE ISTNIEJĄCYCH POMIESZCZEŃ NA PARTERZE – INWENTARYZACJA

Nr pomieszczenia	Nazwa pomieszczenia	Podłoga	Ściana	Sufit	Stolarka drzwiowa, odboje i pochwyty
WYKOŃCZENIE POMIESZCZEŃ					
1.0	przedsionek	podłogowa wykładzina rulonowa typu PCV	1 x farba emulsyjna	1x farba emulsyjna	drzwi zewnętrzne drweniane, ościeżnica drewniana
1.1	kuchnia		płytki ceramiczne na wysokość 2m, powyżej 1 x farba emulsyjna		drzwi wewnętrzne płytowe, ościeżnica z płyty MDF
1.2	korytarz				
1.3	łazienka		drzwi wewnętrzne płytowe, ościeżnica z płyty MDF		
1.4	pokój				
1.5	pokój				
1.6	pokój				
1.7	kuchnia				
1.8	łazienka	terakota	płytki ceramiczne na wysokość 2 m, powyżej 1 x farba emulsyjna	1x farba emulsyjna	drzwi wewnętrzne płytowe, ościeżnica z płyty MDF
1.9	korytarz	podłogowa wykładzina rulonowa typu PCV	tapeta winylowa na wysokość 2m, powyżej 1 x farba emulsyjna		
1.10	pokój		1 x farba emulsyjna		
1.11	klatka schodowa	deska podłogowa	1 x farba kredowa	1 x farba emulsyjna	drzwi wewnętrzne płytowe, ościeżnica z płyty MDF
1.12	korytarz				drzwi zewnętrzne drweniane, ościeżnica drewniana
1.13	pokój	podłogowa wykładzina rulonowa typu PCV	1 x farba emulsyjna	1 x farba emulsyjna	drzwi wewnętrzne ramowe, ościeżnica z płyty MDF
1.14	kuchnia		płytki ceramiczne - 60 cm 1 x farba emulsyjna		drzwi wewnętrzne płytowe, ościeżnica z płyty MDF
1.15	łazienka		płytki ceramiczne na wysokość 2m, powyżej 1 x farba emulsyjna		
1.16	korytarz		tynek mozaikowy na wysokość 1m, powyżej 1 x farba emulsyjna		
1.17	pokój	panele podłogowe	1 x farba emulsyjna, na jednej ścianie tapeta winylowa		
1.18	pokój	z	tapeta winylowa		
1.19	korytarz		1 x farba emulsyjna		drzwi wewnętrzne płytowe, ościeżnica z płyty MDF
1.20	pomieszczenie gospodarcze				
1.21	pomieszczenie gospodarcze				

PROGRAM FUNKCJONALNO – UŻYTKOWY
PRZEBUDOWA ORZ Utworzenie mieszkań wspomaganych

WYKOŃCZENIE ISTNIEJĄCYCH POMIESZCZEŃ NA PODDASZU – INWENTARYZACJA

Nr pomieszczenia	Nazwa pomieszczenia	Podłoga	Ściana	Sufit	Stolarka drzwiowa, odboje i pochwyty
WYKOŃCZENIE POMIESZCZEŃ					
2.1	pokój	deska podłogowa /podłogowa wykładzina rulonowa typu PCV	1 x farba kredowa	1 x farba emulsyjna	drzwi wewnętrzne drewniane, ościeżnica drewniana
2.2	pokój				
2.3	pokój				
2.4	łazienka				drzwi wewnętrzne płytowe, ościeżnica z płyty MDF
2.5	korytarz				
2.6	pomieszczenie gosporarcze				
2.7	klatka schodowa				-
2.8	kuchnia	panele podłogowe	1 x farba emulsyjna	1 x farba emulsyjna	drzwi wewnętrzne płytowe, ościeżnica z płyty MDF
2.9	pokój				
2.10	pokój				
2.11	korytarz				
2.12	pomieszczenie gosporarcze		płytki ceramiczne		
2.13	łazienka		płytki ceramiczne		
2.14	pomieszczenie gosporarcze	deska podłogowa	1 x farba kredowa		

1.1.3. Założenia funkcjonalno-przestrzenne budynku

STREFA MIESZKALNA, mieszkania wspomagane– min. 12 m² na osobę

- MIESZKANIE NR 1 (5-osobowe):
- MIESZKANIE NR 2 (2-osobowe)
- MIESZKANIE NR 3 (2-osobowe)
- MIESZKANIE NR 4 (2-osobowe):
- MIESZKANIE NR 5 (2-osobowe)
- MIESZKANIE NR 6 (3-osobowe)

STREFA DZIENNA – DZIENNY DOM POBYTU / DZIENNA OPIEKA WYTCNIENIOWA (25 – osób)

- SALA ZAJĘĆ
- SALON
- KORYTARZ
- ŁAZIENKA
- KUCHNIA KATERINGOWA

STREFA ZAPLECZA / KOMUNIKACJA

- BIURO CENTRUM SĄSIEDZKICH USŁUG OPIEKUŃCZYCH I WOŁONTARIATU
- ARCHIWUM
- WC
- ARCHIWUM
- WC
- POMIESZCZENIE SOCJALNE
- BIURO
- KOMUNIKACJA / KLATKA SCHODOWA / WINDA

Główne wejście do budynku pozostaje bez zmian. Drzwi wejściowe poddane zostaną renowacji, a schody odbudowane wraz z podjazdem dla osób niepełnosprawnych. Projektuje się wykonanie nowego wejścia do budynku, w postaci dobudowy klatki schodowej z wybudowaniem windy oraz podjazdem dla osób niepełnosprawnych – strona południowa budynku. Budynek powinien być wyposażony w następujące instalacje:

- centralne ogrzewanie
- wody ciepłej i zimnej
- odprowadzenie ścieków sanitarnych
- zasilanie w energię elektryczną
- wentylację grawitacyjną
- monitoring
- instalację teletechniczną i informatyczną
- system przywoławczy

1.2. ZAKRES OPRACOWANIA PROJEKTOWEGO

Wszystkie roboty budowlane składające się na przedmiot zamówienia powinny zostać zaprojektowane i wykonane zgodnie z przepisami prawa budowlanego, warunkami technicznymi, przepisami sanitarnymi, ochrony p.poż., bhp, ochrony nad zabytkami oraz innymi przepisami obowiązującymi dla tego typu obiektów. Przedmiotowy obiekt jest objęty ochroną konserwatorską, i jest wpisany do Gminnej Ewidencji Zabytków. Wykonawca może przyjąć rozwiązania wskazane przez Zamawiającego w niniejszym programie funkcjonalno-użytkowym oraz programie prac konserwatorskich wykonanym na potrzeby niniejszego opracowania lub równoważne. Wszystkie określenia i nazwy urządzeń, materiałów, służą jedynie do określenia parametrów jakościowych. Zamawiający uzna, że oferta jest równoważna, jeżeli przedstawia przedmiot zamówienia o właściwościach funkcjonalnych, jakościowych i merytorycznych takich samych lub lepszych od tych, które zostały określone przez program funkcjonalno-użytkowy. Wszędzie tam, gdzie w przedmiocie zamówienia występuje konkretna norma, aprobata, specyfikacja techniczna i techniczne systemy odniesienia ustanowione przez polskie oraz europejskie organy normalizacyjne, zamawiający dopuszcza rozwiązania równoważne opisywanym. Wykonawca, który powołuje się na rozwiązania równoważne opisywanym przez zamawiającego jest zobowiązany wykazać, że oferowane przez niego roboty budowlane spełniają wymagania określone przez zamawiającego.

Wykonanie kompleksowej dokumentacji obejmuje następujące elementy:

- Uzyskanie mapy do celów projektowych;
- Uzyskanie wszelkich niezbędnych do zaprojektowania robót budowlanych dokumentów oraz informacji;
- Uzyskanie akceptacji zamawiającego proponowanych rozwiązań materiałowych;
- Uzyskanie w imieniu zamawiającego niezbędnych uzgodnień wymaganych do otrzymania pozwolenia na budowę;
- Opracowanie ekspertyzy technicznej;
- Opracowanie kompletnego projektu budowlanego i uzyskanie pozwolenia na budowę;
- Opracowanie projektów wykonawczych w zakresie koniecznym do wykonania zadania;
- Opracowanie przedmiarów i kosztorysów;
- Opracowanie Specyfikacji Technicznych Wykonania i Odbioru Robót Budowlanych zgodnie z aktualnym rozporządzeniem;
- Pełnienie nadzoru autorskiego;

1.3. ZAKRES ROBÓT

- Zmiana sposobu użytkowania budynku mieszkalnego wielorodzinnego z przeznaczeniem na mieszkania chronione, dzienną opiekę wytchnieniową oraz całodobową opiekę wytchnieniową.
- Przebudowa budynku mieszkalnego wielorodzinnego wraz z dobudowaniem klatki schodowej i windy
- Dostosowanie budynku do korzystania przez osoby niepełnosprawne
- Rozbiórka obiektów gospodarczych

ROBOTY ROZBIÓRKOWE:

- Zabezpieczenie terenu rozbiórki
- skucie istniejących warstw posadzki ułożonych na stropie między piwnicą a parterem
- wyburzenie ścianek działowych
- demontaż pieców kaflowych
- usunięcie warstw wykończeniowych ścian
- demontaż istniejącej armatury
- demontaż stolarki
- usunięcie sufitów podwieszanych
- demontaż stropu nad parterem
- rozebranie ścian wewnętrznych wg rysunków projektu
- demontaż pokrycia oraz konstrukcji dachu
- demontaż obiektu przylegającego do budynku od strony południowo-zachodniej
- wywiezienie materiałów porozbiórkowych na składowisko materiałów odpadowych i do utylizacji)
- demontaż obiektów gospodarczych

ROBOTY BUDOWLANE:

- remont stropu drewnianego
- montaż konstrukcji oraz pokrycia dachu
- wydzielenie pomieszczeń ściankami działowymi
- wykonanie zewnętrznej klatki schodowej wraz z windą
- montaż schodów stalowych
- wykonanie nadproży w nowych otworach okiennych i drzwiowych
- uzupełnienie tynków
- montaż stolarki
- wykonanie sufitów podwieszanych
- wykonanie wydzieleni i zabezpieczeń p.poż.
- wykonanie schodów oraz rampy dla niepełnosprawnych przed wejściem do budynku
- docieplenie budynku od wewnątrz płytami krzemianowymi o grubości 4 cm
- wykonanie utwardzenia miejsc postojowych, dojazdu, przejść oraz tarasu
- roboty wykończeniowe

ROBOTY INSTALACYJNE:

- wymiana instalacji elektrycznej
- wykonanie instalacji wodno - kanalizacyjnej
- wykonanie instalacji centralnego ogrzewania
- wykonanie wentylacji grawitacyjnej

- montaż monitoringu
- montaż instalacji teletechnicznej i informatycznej
- montaż systemu przywoławczego

1.4. AKTUALNE UWARUNKOWANIA WYKONANIA PRZEDMIOTU ZAMÓWIENIA

1.4.1. Uwarunkowania planistyczne

Na terenie inwestycji nie występuje Miejskowy Plan Zagospodarowania Przestrzennego. Określenie sposobu zagospodarowania i warunków zabudowy następuje w drodze decyzji o warunkach zabudowy

1.4.2. Uwarunkowania związane z uzbrojeniem terenu

Działka na której znajduje się budynek objęty inwestycją jest uzbrojona w media takie jak: sieć wod.-kan. oraz elektryczna.

Elementami niniejszego programu funkcjonalno-użytkowego, które wymagają przyłączenia są w szczególności:

- zasilenie elektryczne budynku wraz z oświetleniem terenu
- zasilenie w wodę

Wg decyzji o warunkach zabudowy sposób odprowadzenia ścieków sanitarnych pozostaje bez zmian, a zapotrzebowanie na energię ciepłą ustala się indywidualnie w oparciu o nieemisyjne lub niskoemisyjne źródła ciepła lub/i z odnawialnych źródeł energii.

1.4.3. Uwarunkowania związane z ochroną zabytków i położeniem na terenach prac górniczych.

Budynek inwestycyjny jest objęty ochroną konserwatorską, o której mowa w ustawie z dnia 23 lipca 2003 r. o ochronie zabytków i opiece nad zabytkami (t. j. Dz. U z 2020 r., poz. 282 ze zm.) – obiekt wpisany jest do Gminnej Ewidencji Zabytków (dwór z XX w. pozycja 42/355). Projektowana przebudowa wpisuje się w założenia konserwatorskie. Planuje się odrestaurowanie elewacji w sposób historyczny – ówczesny. Warstwy izolacji termicznej w postaci płyt krzemianowych zostaną ułożone od wewnątrz. Do remontu użyte zostaną farby oraz wyprawy renomowanych firm wytwarzających produkty do odtwarzania detali architektonicznych / produkty restauratorskie. Przewiduje się użycie produktów następujących firm KEIM oraz REMMERS. Produkty które oferują najtrwalsze powłoki elewacyjne na bazie krzemianów. Materiały są zoptymalizowane w celu dostosowania w miejscach napraw koloru i struktury tynku oraz oryginalnego kamienia. Projektowana kolorystyka w odcieniach szarości – tło – odcień nr 50002, wg. KEIM EDITION HISTORISCH, detale – odcień nr 9554, wg. wzornika KEIM EXCLUSIV, kolorystyka na etapie uzgodnień konserwatorskich może ulec zmianie. Pokrycie dachu z papy termozgrzewalnej. Geometria dachu pozostaje bez zmian – spadek 12,3 %.

Na potrzeby niniejszego opracowania został wykonany Program Prac Konserwatorskich (opracowanie wykonane przez p. B. Jesionowskiego). Program Prac Konserwatorskich jest integralną częścią niniejszego programu funkcjonalno – użytkowego

Działka nie znajduje się na terenie eksploatacji górniczej.

1.4.4. Uwarunkowania związane z ochroną środowiska

Inwestycja w rozumieniu właściwych przepisów nie zalicza się do przedsięwzięć mogących znacząco oddziaływać na środowisko. Teren planowanej inwestycji położony jest poza obszarami objętymi formami ochrony przyrody, o którym mowa w ustawie z dnia 16 kwietnia 2004 r. o ochronie przyrody (t. j. Dz. U. z 2020 r., poz. 55 ze zm.)

1.4.5. Uwarunkowania związane ze stanem istniejącym

Teren objęty inwestycją zlokalizowany jest na działkach nr 28/3 oraz 28/4, obr. Blunaki, gm. Dzierżgoń. Od strony południowo-wschodniej działka przylega do drogi gruntowej. Działki są częściowo zadrzewione, z nieznacznym nachyleniem terenu w kierunku południowym.

Uzbrojenie terenu – działki posiadają sieci uzbrojenia podziemnego i nadziemnego takie jak: energetyczna, wodociągowa, kanalizacyjna.

1.4.6. Ogólne właściwości funkcjonalno-użytkowe

Celem planowanej inwestycji jest przebudowa budynku mieszkalnego wielorodzinnego. Budynek piętrowy, podpiwniczony z dachem wielospadowym o nachyleniu 12,3 %. Projektowana elewacja o wysokich walorach estetycznych z zachowaniem detali architektonicznych. Proponowany układ pomieszczeń wg załącznika do PF-U.

1.4.7. Szczegółowe właściwości funkcjonalno-użytkowe

ZESTAWIENIE POWIERZCHNI POMIESZCZEŃ PARTERU

MIESZKANIE NR 1 – 75,48 m²

- KUCHNIA – 9,32 m²
- POKÓJ – 14,33 m²
- SALON – 21,60 m²
- ŁAZIENKA – 6,02 m²
- POKÓJ – 24,21 m²

MIESZKANIE NR 2 – 27,79 m² :

- POKÓJ – 12,02 m²
- KUCHNIA – 10,24 m²
- ŁAZIENKA – 5,53 m²

MIESZKANIE NR 3 – 28,19 m² :

- POKÓJ – 14,36 m²
- KUCHNIA – 8,62 m²
- ŁAZIENKA – 5,21 m²

POMIESZCZENIA PERSONELU – 31,03 m²

- WC – 4,03 m²
- ARCHIWUM – 6,51 m²
- BIURO CENTRUM SĄSIEDZKICH USŁUG OPIEKUŃCZYCH I WOLONTARIATU – 20,49 m²

KOMUNIKACJA – 40,46 m²

KUCHNIA KATERINGOWA – 14,92 m²

KLATKA SCHODOWA – 14,46 m² (nie wliczona do pow. użytkowej)

Suma powierzchni pomieszczeń parteru (pow. Użytkowa): 217,87 m²

ZESTAWIENIE POWIERZCHNI POMIESZCZEŃ PODDASZA

DZIENNA OPIEKA WYTCNIENIOWA – 71,49 m²

- SALA ZAJĘĆ – 25,88 m²
- ŁAZIENKA – 8,17 m²
- KORYTARZ – 11,56 m²

- SALA WYPOCZYNKOWA – 25,88 m²

MIESZKANIE NR 4 – 26,60 m²

- POKÓJ – 11,35 m²
- KUCHNIA – 9,98 m²
- ŁAZIENKA – 5,27 m²

KOMUNIKACJA – 31,38 m²

KLATKA SCHODOWA – 14,46 m² (nie wliczona do pow. użytkowej)

MIESZKANIE NR 5 – 31,06 m²

- KUCHNIA – 14,09 m²
- POKÓJ – 11,69 m²
- ŁAZIENKA – 5,28 m²

MIESZKANIE NR 6 – 40,57 m²

- KUCHNIA – 16,74 m²
- POKÓJ – 17,95 m²
- ŁAZIENKA – 5,88 m²

POMIESZCZENIA PERSONELU – 31,63 m²

- BIURO – 11,14 m²
- POMIESZCZENIE SOCJALNE – 11,36 m²
- WC PERSONELU – 4,43 m²
- ARCHIWUM – 4,70 m²

Suma powierzchni pomieszczeń poddasza (pow. Użytkowa): 232,73 m²

Powierzchnia całkowita zabudowy: 332,14 m²

Powierzchnia użytkowa budynku: 450,60 m²

Kubatura budynku: 2415,73 m³

**PROGRAM FUNKCJONALNO – UŻYTKOWY
PRZEBUDOWA ORZ UTWORZENIE MIESZKAŃ WSPOMAGANYCH**

WYKOŃCZENIE POMIESZCZEŃ – PARTER

Nr pomieszczenia	Nazwa pomieszczenia	Podłoga	Ściany	Sufit	Stolarka drzwiowa, odboje i pochwyt
WYKOŃCZENIE POMIESZCZEŃ					
1.1	kuchnia	plytki gresowe	plytki ceramiczne 60 cm nad blatem 2 x farba akrylowa w pozostałej części	2 x farba akrylowa	drzwi wewnętrzne płytowe pełne, ościeżnica z płyty MDF
1.2	pokój	panele podłogowe PCV	2 x farba akrylowa	2 x farba akrylowa	
1.3	salon	plytki gresowe	2 x farba akrylowa	2 x farba akrylowa	
1.4	łazienka	plytki gresowe	plytki ceramiczne	2 x farba akrylowa	
1.5	pokój	panele podłogowe PCV	2 x farba akrylowa	2 x farba akrylowa	
1.6	pokój	panele podłogowe PCV	2 x farba akrylowa	2 x farba akrylowa	
1.7	kuchnia	plytki gresowe	plytki ceramiczne 60 cm nad blatem 2 x farba akrylowa w pozostałej części	2 x farba akrylowa	
1.8	łazienka	plytki gresowe	plytki ceramiczne	2 x farba akrylowa	
1.9	komunikacja	plytki gresowe	2 x farba lateksowa	2 x farba akrylowa	drzwi aluminiowe - w klasie ognioodporności ppoż, ościeżnice aluminiowe
1.10	pokój	panele podłogowe PCV	2 x farba akrylowa	2 x farba akrylowa	drzwi wewnętrzne płytowe pełne, ościeżnica z płyty MDF
1.11	łazienka	plytki gresowe	plytki ceramiczne	2 x farba akrylowa	
1.12	kuchnia	plytki gresowe	plytki ceramiczne 60 cm nad blatem 2 x farba akrylowa w pozostałej części	2 x farba akrylowa	
1.13	WC	plytki gresowe	plytki ceramiczne	2 x farba akrylowa	
1.14	archiwum	plytki gresowe	2 x farba lateksowa	2 x farba akrylowa	
1.15	biuro centrum sąsiedzkich usług opiekuńczych i wolontariatu	panele podłogowe PCV	2 x farba akrylowa	2 x farba akrylowa	
1.16	kuchnia cateringowa	plytki gresowe	plytki ceramiczne	2 x farba akrylowa	
1.17	klatka schodowa	plytki gresowe	2 x farba lateksowa	2 x farba akrylowa	drzwi zewnętrzne drewniane z przeszkleniem

WYKOŃCZENIE POMIESZCZEŃ – PODDASZE

Nr pomieszczenia	Nazwa pomieszczenia	Podłoga	Ściany	Sufit	Stolarka drzwiowa, odboje i pochwyt
WYKOŃCZENIE POMIESZCZEŃ					
2.1	sala zajęć	plytki gresowe	2 x farba lateksowa	2 x farba akrylowa	drzwi wewnętrzne płytowe pełne, na wzór istniejących drzwi, ościeżnica z płyty MDF
2.2	łazienka	plytki gresowe	plytki ceramiczne	2 x farba akrylowa	
2.3	korytarz	plytki gresowe	2 x farba lateksowa	2 x farba akrylowa	
2.4	sala wypoczynkowa	plytki gresowe	2 x farba lateksowa	2 x farba akrylowa	
2.5	pokój	panele podłogowe PCV	2 x farba akrylowa	2 x farba akrylowa	
2.6	kuchnia	plytki gresowe	plytki ceramiczne 60 cm nad blatem 2 x farba akrylowa w pozostałej części	2 x farba akrylowa	
2.7	łazienka	plytki gresowe	plytki ceramiczne	2 x farba akrylowa	drzwi aluminiowe - w klasie ognioodporności ppoż, ościeżnice aluminiowe
2.8	komunikacja	plytki gresowe	2 x farba lateksowa	2 x farba akrylowa	
2.9	klatka schodowa	plytki gresowe	2 x farba lateksowa	2 x farba akrylowa	drzwi wewnętrzne płytowe pełne, na wzór istniejących drzwi, ościeżnica z płyty MDF
2.10	kuchnia	plytki gresowe	plytki ceramiczne 60 cm nad blatem 2 x farba akrylowa w pozostałej części	2 x farba akrylowa	
2.11	pokój	panele podłogowe PCV	2 x farba akrylowa	2 x farba akrylowa	
2.12	łazienka	plytki gresowe	plytki ceramiczne	2 x farba akrylowa	
2.13	łazienka	plytki gresowe	plytki ceramiczne	2 x farba akrylowa	
2.14	kuchnia	plytki gresowe	plytki ceramiczne 60 cm nad blatem 2 x farba akrylowa w pozostałej części	2 x farba akrylowa	
2.15	pokój	panele podłogowe PCV	2 x farba akrylowa	2 x farba akrylowa	
2.16	biuro	panele podłogowe PCV	2 x farba lateksowa	2 x farba akrylowa	
2.17	pomieszczenie socjalne	plytki gresowe	2 x farba lateksowa	2 x farba akrylowa	
2.18	WC personelu	plytki gresowe	plytki ceramiczne	2 x farba akrylowa	
2.19	archiwum	plytki gresowe	2 x farba lateksowa	2 x farba akrylowa	

OPIS ZAPLANOWANEGO WYPOSAŻENIA POMIESZCZEŃ

PARTER

Każde Pomieszczenie wyposażone zostanie w czytelną informację odnośnie funkcji pomieszczenia. Niezbędnym wyposażeniem każdego z pomieszczeń będzie karnisz z firankami, zasłonami oraz roletami. Ponadto planuje się zakup niezbędnych ozdób, ramek na zdjęcia czy obrazów mających, zegarów na celu ocieplenie wnętrza. W do każdego z pomieszczeń zostaną zakupione kwiaty ozdobne w doniczkach. Obiekt wyposażony zostanie także w pojemniki do segregacji odpadów. **Niezbędnym elementem pomieszczeń dziennych i całodobowych będzie system przyzywowy.**

POKÓJ 3 OSOBOWY/POKÓJ 2 OSOBOWY/POKÓJ 1 OSOBOWY (NR NA RZUCIE 1.2, 1.5, 1.6, 1.10)

Pokoje mieszkalne przeznaczone na pobyt całodobowy zostaną wyposażone i dostosowane do potrzeb indywidualnych podopiecznych. Podstawowe wyposażenie dla każdego podopiecznego stanowi łóżko pojedyncze drewniane, materac dostosowany do osób ze schorzeniami kręgosłupa, komplet kołder hipoalergicznym, komplet poduszek, jasiek, prześcieradło, komplet pościeli, koc, szafka nocna, krzesło, szafka na ubrania, lampka nocna, stolik, wieszak na ubrania, lusterko.

KUCHNIA (NR NA RZUCIE 1.1, 1.7, 1.12)

Pomieszczenie stanowi połączenie jadalni z kuchnią. Pomieszczenia będą wyposażone w następujące urządzenia stałe: Zabudowa szafek kuchennych dolnych podblatowych i szafek wiszących, w których zostaną umieszczone urządzenia kuchenne takie jak piekarnik elektryczny, płyta grzewcza elektryczna, zmywarko – wyparzarka, zlewozmywak dwukomorowy oraz pralkę. Dodatkowym wyposażeniem kuchni będzie lodówka, mikrofalówka, czajnik elektryczny, urządzenie gastronomiczne wielofunkcyjne, oraz wyposażenie: zestaw garnków, desek do krojenia, noży, sztućców, talerzy (duże, małe, płaskie, głębokie), miseczek, kubków, szklanek, salaterki, cukiernice, solniczki, pieprzniczki, półmiski oraz rękawice kuchenne. Strefę jadalnianą uzupełni stół z regulowaną wysokością wraz z krzesłami z oparciem, telewizor, stolik RTV. Aby zadbać o higienę przewidziano dodatkowo dozownik na mydło, pojemnik na ręczniki papierowe.

ŁAZIENKA Z PRYSZNICEM (NR NA RZUCIE 1.4, 1.8, 1.11)

Łazienka będzie wyposażona w ceramikę łazienkową. Wszystkie miski ustępowe wiszące, mocowane na stelażach, ceramiczne. Umywalki wpuszczane mocowane w blacie lub podblatowe, z otworem i przelewem, ceramiczne, wyposażone w stały korek (przekrycie światła odpływu bez możliwości odcięcia odpływu). Brodzik najazdowy bezprogowy wraz ze słuchawką prysznicową dostosowane dla potrzeb OzN, oraz osób posiadających trudności w poruszaniu się, dodatkowo wyposażony w miejsce do siedzenia pod natryskiem (stołek z regulowaną wysokością). **Pomieszczenie łazienki z natryskiem dla OzN zostanie wyposażone w pochwyt.**

Łazienka wyposażona w min.: szafkę pod umywalkę, suszarkę do rąk mocowaną do ściany, podajnik ręczników papierowych naścienny, uchwyt na papier toaletowy naścienny, szczotkę toaletową, dozownik na mydło przy umywalce naścienny, wieszak na ręcznik, oraz lustro na wymiar. Dodatkowe wyposażenie stanowi mata antypoślizgowa, półka pod prysznic oraz zasłona prysznicowa.

KUCHNIA (NR NA RZUCIE 1.16)

Kuchnia cateringowa do przygotowania posiłków do dystrybucji pomiędzy podopiecznych posiadającą zachowane ciągi obiegu naczyń „czysty” oraz „brudny”. Wyposażona w niezbędny sprzęt taki jak meble pod zabudowę umożliwią zachowanie przestrzeni pomieszczenia przy jednoczesnym efektywnym rozmieszczeniu urządzeń kuchennych takich jak piekarnik elektryczny, płyta elektryczna, zmywarko – wyparzarka, mikrofalówka, czajnik elektryczny, zlewozmywak dwukomorowy. Aby zadbać o higienę przewidziano dodatkowe stanowisko do mycia rąk, dozownik na mydło, pojemnik na ręczniki papierowe.

ARCHIWUM (NR NA RZUCIE 1,14)

Archiwum będzie wydzielonym pomieszczeniem, do którego dostęp możliwy jest od strony Biura Sąsiedzkich Usług Opiekuńczych i Wolontariatu. Elementami wyposażenia będą jedynie szafki stalowe niezbędne do przechowywania akt i kart medycznych (zamykane na klucz). W pomieszczeniu zlokalizowano także niszczarkę do dokumentów.

BIURO (NR NA RZUCIE 1,15)

Biuro Sąsiedzkich Usług Opiekuńczych i Wolontariatu dla obsługi podopiecznych wyposażone zostanie w meble niezbędne do pracy biurowej oraz obsługi komputera z oprogramowaniem. Zamontowane szafki i szafa pod zabudowę będą posiadały zamki. Zakupione zostanie ergonomiczne krzesło obrotowe do pracy przy komputerze. Przewidziano umiejscowienie stolika z krzesłami dla petentów i interesantów. Urządzenie wielofunkcyjne jest niezbędne do wykonywania pracy biurowej, a wydruk w biurze umożliwi ochronę danych osobowych zgodnie z RODO podczas wydruku kart interesariuszy i opiekunów. Osoba obsługująca biuro zostanie wyposażona w telefon, oraz zestaw przyborów biurowych.

PODDASZE

Każde Pomieszczenie wyposażone zostanie w czytelną informację odnośnie funkcji pomieszczenia. Niezbędnym wyposażeniem każdego z pomieszczeń będzie karnisz z firankami, zasłonami oraz roletami. Ponadto planuje się zakup niezbędnych ozdób, ramek na zdjęcia czy obrazów mających, zegarów na celu ocieplenie wnętrza. W do każdego z pomieszczeń zostaną zakupione kwiaty ozdobne w doniczkach. Obiekt wyposażony zostanie także w pojemniki do segregacji odpadów. **Niezbędnym elementem pomieszczeń dziennych i całodobowych będzie system przyzywowy.**

SALA ZAJĘĆ (NR NA RZUCIE 2.1)

Sala zajęć jest miejsce do spędzania czasu wolnego rekreacji i warsztatów. W pomieszczeniu znajdować się będą stoły z regulowaną wysokością i krzesła dla 20 osób. W sali wykonana zostanie szafa pod zabudowę z zamykanymi drzwiczkami i szufladami służąca na potrzeby zajęć, a także tablica (korkowa lub **wygospodarowana ściana pomalowana farbą kredową magnetyczną**). Sprzęt grający Projektor/rzutnik/ekran oraz Laptop posłużą do realizacji zajęć uczestnikom dziennej i całodobowej opieki. **Pomieszczenie to będzie klimatyzowane** i wyposażone w urządzenie wielofunkcyjne (skaner, drukarka), a także w artykuły biurowe wielorazowego użytku (nożyczki, dziurkacze itp.) oraz gry i zabawy stolikowe.

SALA WYPOCZYNKOWA (NR NA RZUCIE 2.5)

Sala wypoczynkowa odpowiada za funkcję rekreacyjną oraz wyciszeniową dla podopiecznych. Wyposażony w fotele, stół kawowy, kanapę, telewizor, odtwarzacz DVD, sprzęt grający, klimatyzację. Niezbędnym elementem wyposażenia jest szafa z regałami na książki. Aby ocieplić wnętrze przewidziano zakup obrusów, narzut na fotele i kanapę oraz poduszki ozdobne. W korytarzu przewidziano ustawienie wieszaków dla gości i podopiecznych, ze względu na możliwość wyjścia przez salę zajęć na balkon ogólnodostępny.

BIURO (NR NA RZUCIE 2.16)

Biuro oraz Biuro Prezesa/Zarządcy dla obsługi pacjentów całodobowych wyposażone zostanie w meble niezbędne do pracy biurowej oraz obsługi komputera z oprogramowaniem. Zamontowane szafki i szafa pod zabudowę będą posiadały zamki. Zakupione zostanie ergonomiczne krzesło obrotowe do pracy przy komputerze. Przewidziano umiejscowienie stolika z krzesłami dla petentów i interesantów. Urządzenie wielofunkcyjne jest niezbędne do wykonywania pracy biurowej, a wydruk w biurze umożliwi ochronę danych osobowych zgodnie z RODO podczas wydruku kart interesariuszy i opiekunów. Osoba obsługująca biuro zostanie wyposażona w telefon, oraz zestaw przyborów biurowych.

POMIESZCZENIE SOCJALNE (NR NA RZUCIE 2.17)

Pomieszczenie socjalne z funkcją kuchenną dla personelu zostanie wyposażone w stół z regulowaną wysokością wraz z krzesłami z oparciem. Meble pod zabudowę z organizerem szufladowym umożliwią zachowanie przestrzeni pomieszczenia przy jednoczesnym efektywnym rozmieszczeniu urządzeń kuchennych takich jak piekarnik elektryczny, płyta elektryczna, zmywarka – wyparzarka, lodówka, mikrofalówka, czajnik elektryczny, zlewozmywak dwukomorowy, urządzenie gastronomiczne wielofunkcyjne. Aby zadbać o higienę przewidziano dodatkowo dozownik na mydło, pojemnik na ręczniki papierowe. Pomieszczenie socjalne będzie również wykorzystywane podczas wszelkich uroczystości czy świąt w celu wspólnego przygotowania posiłków, czy poczęstunku. Wyposażenie pomieszczenia socjalnego stanowi zestaw garnków, desek do krojenia, noży, sztućców, talerzy (duże, małe, płaskie, głębokie), miseczek, kubków, szklanek, salaterki, cukiernice, solniczki, pieprzniczki, półmiski oraz rękawice kuchenne.

ŁAZIENKA ORAZ WC (NR NA RZUCIE 2.18)

Pomieszczenia sanitarne zarówno dla personelu oraz pobytu dziennego będą wyposażone w ceramikę łazienkową. Wszystkie miski ustępowe wiszące, mocowane na stelażach, ceramiczne. Umywalki wpuszczane mocowane w blacie lub podblatowe, z otworem i przelewem, ceramiczne, wyposażone w stały korek (przekrycie światła odpływu bez możliwości odcięcia odpływu). Pomieszczenie łazienki dla OzN dodatkowo zostanie wyposażone w pochwyt.

Ponadto każda łazienka wyposażona w min.: szafkę pod umywalkę, suszarkę do rąk mocowaną do ściany, podajnik ręczników papierowych naścienny, uchwyt na papier toaletowy naścienny, szczotkę toaletową, dozownik na mydło przy umywalce naścienny, wieszak na ręcznik, oraz lustro na wymiar.

ŁAZIENKA Z PRYSZNICEM (NR NA RZUCIE 2.2, 2.7, 2.12, 2.13)

Łazienka będzie wyposażona w ceramikę łazienkową. Wszystkie miski ustępowe wiszące, mocowane na stelażach, ceramiczne. Umywalki wpuszczane mocowane w blacie lub podblatowe, z otworem i przelewem, ceramiczne, wyposażone w stały korek (przekrycie światła odpływu bez możliwości odcięcia odpływu). Brodzik najazdowy bezprogowy wraz ze słuchawką prysznicową dostosowane dla potrzeb OzN, oraz osób posiadających trudności w poruszaniu się, dodatkowo wyposażony w miejsce do siedzenia pod natryskiem (stołek z regulowaną wysokością). Pomieszczenie łazienki z natryskiem dla OzN zostanie wyposażone w pochwyt.

Łazienka wyposażona w min.: szafkę pod umywalkę, suszarkę do rąk mocowaną do ściany, podajnik ręczników papierowych naścienny, uchwyt na papier toaletowy naścienny, szczotkę toaletową, dozownik na mydło przy umywalce naścienny, wieszak na ręcznik, oraz lustro na wymiar. Dodatkowe wyposażenie stanowi mata antypoślizgowa, półka pod prysznic oraz zasłona prysznicowa.

KORYTARZ, KOMUNIKACJA (NR NA RZUCIE 2.3, 2.8)

Korytarze oraz ciągi komunikacyjne na poddaszu zostaną wyposażone w odpowiednie systemy oświetleniowe dróg ewakuacyjnych. Ciągi te zachowuje się przestronne z wyodrębnieniem części służące zaspokojeniu potrzeb mieszkańców. Korytarze będą ogólnodostępne wyposażone w wieszaki naścienne, wieszaki jezdne, szafki na obuwie, dywaniki na obuwie, maty do ociekania obuwia, regał do ociekania obuwia, tablice informacyjne oraz gaśnice.

ARCHIWUM (NR NA RZUCIE 2.19)

Archiwum będzie wydzielonym pomieszczeniem, do którego dostęp możliwy jest od strony biura prezesa/zarządcy. Elementami wyposażenia będą jedynie szafki stalowe niezbędne do przechowywania akt i kart medycznych (zamykane na klucz). W pomieszczeniu zlokalizowano także niszcarkę do dokumentów.

KUCHNIA (NR NA RZUCIE 2.6, 2.10, 2.14)

Pomieszczenie stanowi połączenie salonu z kuchnią, w której funkcje pomimo braku ścian nie przenikają się. Pomieszczenia będą wyposażone w następujące urządzenia stałe: Zabudowa szafek kuchennych dolnych podblatowych i szafek wiszących, w których zostaną umieszczone urządzenia kuchenne takie jak piekarnik elektryczny, płyta grzewcza elektryczna, zmywarko – wyparzarka, zlewozmywak dwukomorowy oraz pralkę. Dodatkowym wyposażeniem kuchni będzie lodówka, mikrofalówka, czajnik elektryczny, urządzenie gastronomiczne wielofunkcyjne, oraz wyposażenie: zestaw garnków, desek do krojenia, noży, sztućców, talerzy (duże, małe, płaskie, głębokie), miseczek, kubków, szklanek, salaterki, cukiernice, solniczki, pieprzniczki, półmiski oraz rękawice kuchenne. Strefę salonu z funkcją jadalnianą uzupełni stół z regulowaną wysokością wraz z krzesłami z oparciem, kanapa, telewizor, stolik RTV, stół kawowy, narzuta na kanapę, poduszki ozdobne. Aby zadbać o higienę przewidziano dodatkowo dozownik na mydło, pojemnik na ręczniki papierowe.

POKÓJ 2 OSOBOWY/POKÓJ 1 OSOBOWY (NR NA RZUCIE 2.13, 2.18, 2.19)

Pokoje mieszkalne przeznaczone na pobyt całodobowy zostaną wyposażone i dostosowane do potrzeb indywidualnych podopiecznych. Podstawowe wyposażenie dla każdego podopiecznego stanowi łóżko pojedyncze drewniane, materac dostosowany do osób ze schorzeniami kręgosłupa, komplet kołder hipoalergiczných, komplet poduszek, jasek, prześcieradło, komplet pościeli, koc, szafka nocna, krzesło, szafka na ubrania, lampka nocna, stolik, wieszak na ubrania, lustro.

2. OPIS WYMAGAŃ ZAMAWIAJĄCEGO W STOSUNKU DO PRZEDMIOTU ZAMÓWIENIA

2.1. Wymagane cechy obiektu dotyczące zaprojektowanych rozwiązań budowlano-konstrukcyjnych, architektury, instalacji sanitarnych i elektrycznych oraz wykończenia

Roboty przygotowawcze

Przed rozpoczęciem robót należy usunąć warstwę humusu. Humus do wykorzystania przy pracach wykończeniowych należy zgromadzić w odległości do 10 km od miejsca prowadzonych robót budowlanych.

Istniejące zadrzewienie

Należy zachować istniejące zadrzewienie o charakterze dworsko – parkowym. W przypadku zaistnienia konieczności wycinki pojedynczych drzew ze względu na ich stan, należy przygotować dokumentację dendrologiczną i uzyskać decyzje administracyjne pozwalające na wycinkę drzew i krzewów. Wycięte drzewa i krzewy należy wywieźć na składowisko odpadów.

Zagospodarowanie placu budowy

Wykonawca jest zobowiązany do zapewnienia i utrzymania bezpieczeństwa Placu Budowy oraz robót poza tym terenem w okresie trwania realizacji umowy, aż do zakończenia i odbioru ostatecznego robót.

Opis głównych elementów konstrukcyjnych budynku

- Ławy oraz mury fundamentowe – bez zmian (cegła pełna/kamień)
- Ściany zewnętrzne – na poziomie parteru: bez zmian (cegła pełna), na poziomie poddasza – należy wzmocnić istniejącą konstrukcję poprzez wykonanie słupków żelbetowych częściowo zamocowanych w ścianie, docieplenie ścian od wewnątrz - płyty krzemianowe 40 mm o współczynnika przenikania ciepła 0,042 W/mK
- Ściany wewnętrzne nośne – bez zmian (cegła pełna)
- Ściany działowe – cegła ceramiczna / bloczek silikatowy o gr. 12 cm
- Podciągi, nadproża – w istniejących ścianach: kształtowniki stalowe
- Dach – wielospadowy o nachyleniu 12,3% ;

Opis głównych elementów wykończeniowych budynku

- Tynki wewnętrzne – cementowo-wapienne, pod okładzinę z płytek ceramicznych, gipsowe, nakładane mechanicznie: pod malowanie
- Okładziny ściennie – w pomieszczeniach sanitarnych: okładziny z płytek ceramicznych na wysokość 2,0 m, w pomieszczeniach kuchennych: okładziny z płytek ceramicznych do wysokości 2,0 m.
- Posadzki – płytki ceramiczne, panele podłogowe, wykładzina dywanowa
- Drzwi zewnętrzne – Istniejącą historyczną stolarkę drzwiową należy podać renowacji, nowo projektowane drzwi należy zaprojektować zachowując „ciągłość architektoniczną”;
- Okna – okna zwykłe wykorzystujące pakiety szybowe zespolone, drzwi balkonowe należy dobrać tak, aby zachować „ciągłość architektoniczną”, współczynnik przenikania ciepła $U=0,9 \text{ W/m}^2\text{K}$, okna połaciowe: współczynnik przenikania ciepła $U=1,1 \text{ W/m}^2\text{K}$.
- Parapety wewnętrzne: drewniane wykonać wg. zachowanych historycznych elementów.
- Drzwi wewnętrzne – Istniejącą historyczną stolarkę drzwiową należy podać renowacji, nowo projektowane drzwi należy zaprojektować zachowując „ciągłość architektoniczną”. Drzwi do pomieszczeń sanitarnych powinny być wyposażone w kratki wentylacji nawiewnej.
- Malowanie – pomieszczenia malować dwukrotnie farbami nawierzchniowymi, akrylowymi dyspersyjnymi

- Armatura sanitarna – umywalki, baterie jednouchwytowe stojące, miski ustępowe lejowe wiszące - spłukiwanie misek ustępowych poprzez spłuczkę podtynkową - sterowanie przednie, natrysk – komplet elementów przystosowany do osób niepełnosprawnych, zlewozmywaki ze stali nierdzewnej.
- Elewacja – odrestaurowanie wszystkich elewacji obiektu, warstwa izolacji termicznej od strony wewnętrznej budynku. Kolorystyka – jasne, stonowane kolory.
- Dach – pokrycie z papy asfaltowej modyfikowanej, naświetla dachowe umiejscowione w „kominach doświetlających”.

Wymagania w odniesieniu do części drogowej:

- Konstrukcja jezdni oraz chodników z kostki betonowej prefabrykowanej o gr. 8 cm na podsypce cementowo-piaskowej gr. 4 cm
- Konstrukcja parkingów z płyty ażurowej MEBA / kostka brukowa pełna.

Wymagania w odniesieniu do przygotowania instalacji:

- Instalacja centralnego ogrzewania – ogrzewanie na paliwo stałe - pellet.
- Instalacja wentylacji – wentylacja grawitacyjna (z uwagi na historyczny charakter obiektu, brak możliwości umiejscowienia centrali wentylacji mechanicznej oraz prowadzenia kanałów nawiewano wywiewnych wentylacyjnych).
- Instalacja kanalizacyjna – sposób odprowadzenia ścieków pozostaje bez zmian
- Instalacja wodociągowa – przyłącze do sieci wodociągowej na warunkach zarządcy sieci
- Instalacja elektryczna – przyłącze do sieci elektroenergetycznej na warunkach zarządcy sieci
- Instalacja p.poż.

Instalację p.poż. należy zaprojektować w oparciu o Rozporządzenie Ministra Spraw Wewnętrznych i Administracji z dnia 7 czerwca 2010r. w sprawie ochrony przeciwpożarowej budynków, innych obiektów budowlanych i terenów (Dz. U. nr 109, poz. 719).

Wymagania w odniesieniu do zagospodarowania terenu:

Należy zaprojektować 12 miejsc postojowych, w tym dwa dla osób niepełnosprawnych (rozmieszczenie na rysunku PZ 1). Przewiduje się miejsca do wypoczynku takie jak taras wyposażony w meble ogrodowe, ławki oraz siedziska na trawniku od strony frontowej budynku.

Szczegółowe ustalenia na etapie wykonywania projektu budowlano-wykonawczego.

System przywoławczy:

Bezprzewodowy system przywoławczy Kaler sprawdzi się przy łóżku chorego, gdzie może pomóc uratować życie, a także w toaletach dla niepełnosprawnych. Przycisk pociągowy montujemy tak aby znajdował się w łatwo dostępnym miejscu. Osoba, która potrzebuje pomocy pociąga za sznurek przycisku pociągowego, a znajdujący się nad drzwiami sygnalizator optyczno-akustyczny informuje o konieczności udzielenia pomocy. Projektowana ilość zestawów – 25 kompletów.

W skład zestawu wchodzi:

- Sygnalizator akustyczno-optyczny "Gen-L2" - 1 sztuka
- Przycisk pociągany "GEN-CT" - 1 sztuka

Sygnalizator akustyczno-optyczny "GEN-L2"

Można go zamontować nad drzwiami lub miejscu widocznym dla obsługi. W momencie wezwania pomocy przez pacjenta, sygnalizator wydaje sygnały optyczno-akustyczne, które



ułatwiają personelowi lokalizację miejsca osoby wymagającej udzielenia pomocy.

Parametry techniczne:

- **Zasilanie:** sieciowe - zasilacz sieciowy znajduje się w zestawie
- **napięcie:** DC 12V 500 mA
- **natężenie:** < 65 mA
- **czułość:** < 5 uV(-106 dB)
- **głośność:** 30-120dB
- **środowisko pracy:** od -10 do 50 °C, wilgotność: 80%
- **wymiary [mm]:** 153 (dł.) × 97(szer.) × 43 (wys.)

Przycisk pociągany "GEN-CT"

Wodoodporny, bezprzewodowy przycisk pociągany GEN-CT. Stosowany najczęściej w łazienkach i w toaletach. Służy do wezwania pomocy w nagłym wypadku takim, jak np. zasłabnięcie, atak serca itp. Jaskrawy, czerwony kolor uchwytu pociągowego oraz jego długość i elastyczność pozwalają na szybkie odnalezienie go oraz odruchowe użycie.

Charakterystyka:

- długi, czerwony kolor uchwytu (łatwo zauważalny w nagłym wypadku)
- przycisk „Cancel” – do anulowania przywołania
- wewnętrzna antena
- wbudowana dioda sygnalizacyjna LED
- montaż na dowolnej powierzchni
- hermetyczna i wodoodporna obudowa – IP66
- zasięg transmisji do 200* m na otwartym obszarze
- możliwość zwiększenia zasięgu dzięki wzmacniaczowi sygnału
- certyfikat CE i EMC



Parametry techniczne:

- zasilanie bateryjne: DC 12 V
- częstotliwość transmisji: 433MHz ±75kHz
- Bmoc wyjściowa: - wymiary: 85x85x18mm

Wodoodporność

Hermetyczna i wodoszczelna obudowa - **IP66**.

Bezprzewodowość

Wszystkie elementy systemu KALER są bezprzewodowe. Zasięg transmisji danych do 200m na otwartym obszarze.

Łatwość montażu

Możliwość użycia taśmy dwustronnej do montażu przycisków i innych elementów skutkuje znaczącym skróceniem czasu instalacji systemu.

Technologia wykonania windy

Wymagane parametry dźwigu:

- max. udźwig: 630 kg,
- max. liczba pasażerów: 8,
- min. prędkość podnoszenia 1m/s,
- wymiary kabiny: szer. 110cm, gł. 140cm.

Elementy wykończenia kabiny:

- ściany boczne i tylna: stal nierdzewna szczotkowana,
- na połowie wysokości zamontować lustro,
- ściana frontowa z drzwiami kabinowymi: stal nierdzewna szczotkowana
- posadzka : wykładzina PCV antypoślizgowa, Rmin=10,
- panel COP profilowany, stal nierdzewna szczotkowana,
- wyświetlacz kabinowy kolor niebieski,
- kabina wyposażona w system dźwiękowy oraz oznakowanie przycisków dla osób niewidomych.

Dźwig osobowy musi spełniać zasadnicze wymagania zawarte w nowej dyrektywie dźwigowej nr 2014/33/UE.

Wymagania techniczne odnośnie urządzeń dźwigu:

- napęd bezreduktorowy oparty o zastosowanie silnika synchronicznego stało magnetycznego, wyposażony w neodymowe magnesy stałe,
- automatyka zapewniająca ograniczenie zużycia energii podczas postoju,
- automatyczna łączność dwustronna w przypadku awarii i utknięcia ludzi w kabinie.

Zastosowane rozwiązania powinny zapewniać:

- płynną jazdę i precyzyjne zatrzymanie na przystankach,
- dużą dostępność części zamiennych oraz serwis techniczny,
- trwałość, wysoką wandaloodporność.

Zalecenia dotyczące ochrony przeciwpożarowej

Planowaną przebudowę należy zaprojektować oraz zrealizować zgodnie z wymaganiami:

- Ustawy z dnia 24 sierpnia 1991r. o ochronie przeciwpożarowej (DZ. U.2002.147.1229 z późn. Zm.)
- Rozporządzenia MSWiA z dnia 07.06.2010r. w sprawie ochrony przeciwpożarowej budynków, innych obiektów budowlanych i terenów (DZ.U.2010.109.719)
- Rozporządzenia MSWiA z dnia 24.07.2009r. w sprawie przeciwpożarowego zaopatrzenia w wodę oraz dróg pożarowych (DZ.U.2009.1124.1130)

W budynku należy zapewnić właściwe warunki ewakuacji – parametry dróg ewakuacyjnych – obudowę, długość, szerokość i wysokość, odpowiednie oznaczenia na potrzeby dróg ewakuacyjnych, oświetlenie awaryjne, odpowiednią szerokość drzwi i kierunek otwierania.

W budynku należy przewidzieć materiały wykończeniowe o odpowiednich parametrach, właściwą klasę odporności pożarowej budynku, klasę odporności ogniowej i stopień rozprzestrzeniania ognia poszczególnych elementów budowlanych.

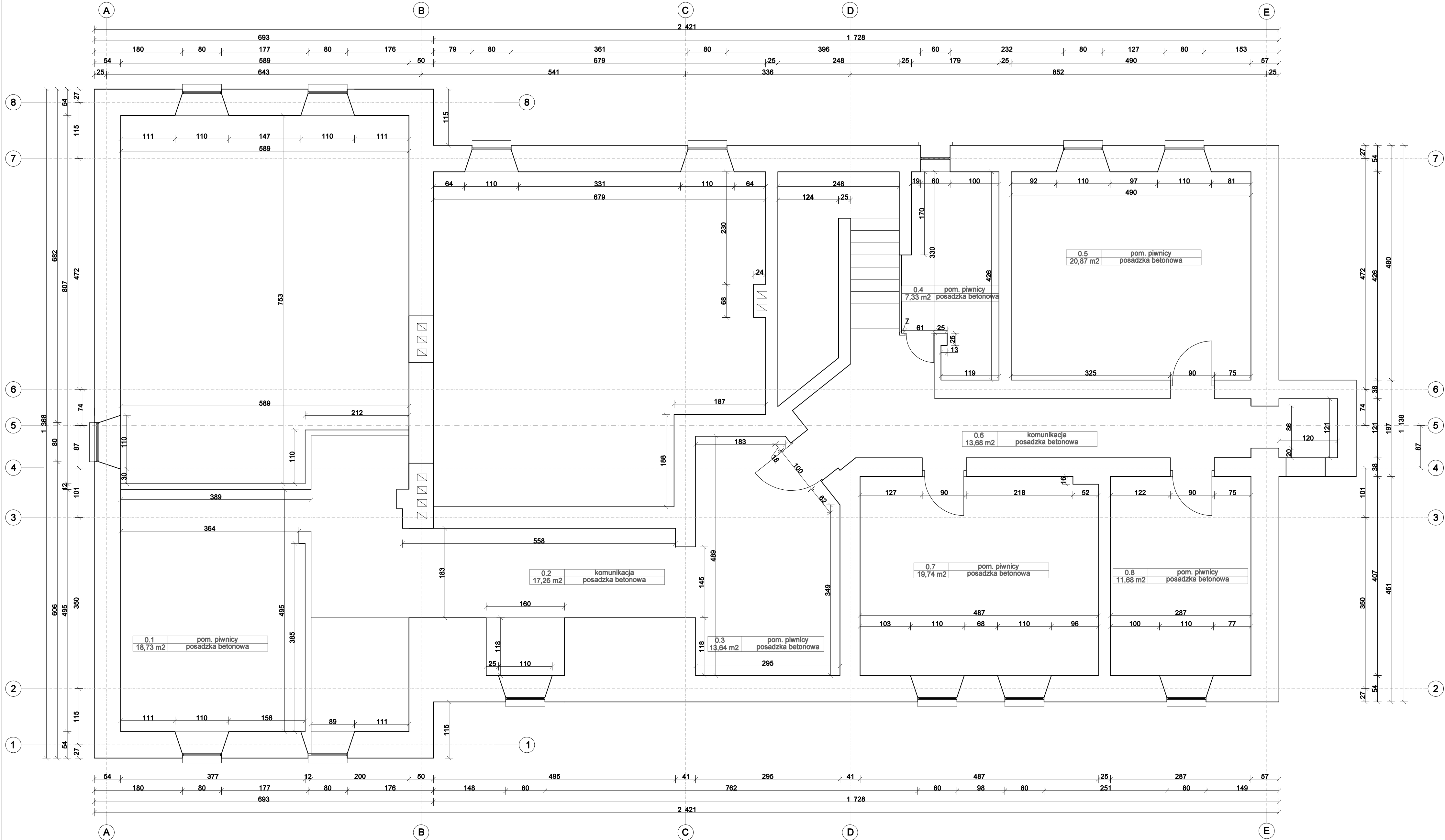
Dobór urządzeń przeciwpożarowych (instalacji oświetlenia awaryjnego, hydrantów wewnętrznych DN25 z węzłem półsztywnym) należy dostosować do wymagań wynikających z przyjętego scenariusza rozwoju zdarzeń w czasie pożaru.

W dokumentacji projektowej należy określić wymagania i sposób zabezpieczenia przeciwpożarowego instalacji oraz ewentualnych przejść tych instalacji przez elementy oddzielenia przeciwpożarowego i inne konstrukcje o określonej odporności ogniowej.

W budynku należy przewidzieć przeciwpożarowy wyłącznik prądu zlokalizowany przy wejściu głównym do budynku.

Szczegóły dotyczące ochrony przeciwpożarowej zostaną określone na etapie opracowania dokumentacji projektowej. Dokumentację projektową należy uzgodnić z posiadającym aktualne uprawnienia rzeczoznawcą ds. zabezpieczeń przeciwpożarowych.

INWENTARYZACJA RZUT PIWNIC
skala 1:50



ZESTAWIENIE POWIERZCHNI		
LP	NAZWA POMIESZCZENIA	POWIERZCHNIA [m²]
0.1	pom. piwnicy	18.73
0.2	komunikacja	17.26
0.3	pom. piwnicy	13.64
0.4	pom. piwnicy	7.33
0.5	pom. piwnicy	20.87
0.6	komunikacja	13.68
0.7	pom. piwnicy	19.74
0.8	pom. piwnicy	11.68
SUMA		214.51



SPEKTRUM
BIURO - ARCHITEKTONICZNO - BUDOWLANE

"SPEKTRUM" Sp.z o.o.
ul. Kościuszki 49, 82-433 Mikołajki Pomorskie
tel. 506 77 45 52, e-mail; karpowiczbiuro@gmail.com

INWESTOR:
GMINA DZIERZGOŃ
82-440 Dzierzgoń, ul. Plac Wolności 1

TYTUŁ PROJEKTU:
Przebudowa obiektu w ramach utworzenia centrum wsparcia rodziny w Blunakach
na potrzeby usług społecznych
dz. nr 28/3 oraz 28/4 obr. Blunaki, gm. Dzierzgoń

AUTORZY PROJEKTU:	NR UPRAWNIENI:	PODPIS:
mgr inż. arch. Michał Kamiński	23/WMOKK/17	
mgr inż. Jacek Karpowicz		
inż. Izabela Gruchala-Węsierska		

NAZWA RYSUNKU:
INWENTARYZACJA RZUT PIWNIC

Skala: 1:50	Faza: PB	Data: 02-2022	Nr rys: I-A0
-------------	----------	---------------	--------------

INWENTARYZACJA RZUT PARTERU
skala 1:50

ZESTAWIENIE POWIERZCHNI		
LP	NAZWA POMIESZCZENIA	POWIERZCHNIA [m²]
1.0	przedsionek	6.33
1.1	kuchnia	24.58
1.2	korytarz	12.64
1.3	łazienka	8.48
1.4	pokój	11.88
1.5	pokój	14.73
1.6	pokój	16.53
1.7	kuchnia	16.47
1.8	łazienka	3.07
1.9	korytarz	4.34
1.10	pokój	15.10
1.11	korytarz	13.77
1.12	klatka schodowa	13.91
1.13	pokój	10.96
1.14	kuchnia	12.99
1.15	łazienka	4.57
1.16	korytarz	9.05
1.17	pokój	19.80
1.18	pokój	12.11
1.19	korytarz	5.95
1.20	pom. gospodarcze	5.12
1.21	pom. gospodarcze	20.07
SUMA		262.43



SPEKTRUM
BIURO - ARCHITEKTONICZNO - BUDOWLANE

"SPEKTRUM" Sp.z o.o.
ul. Kościuszki 49, 82-433 Mikołajki Pomorskie
tel. 506 77 45 52, e-mail: karpowiczbiuro@gmail.com

INWESTOR:
GMINA DZIERŻGÓŃ
82-440 Dzierżgów, ul. Plac Wolności 1

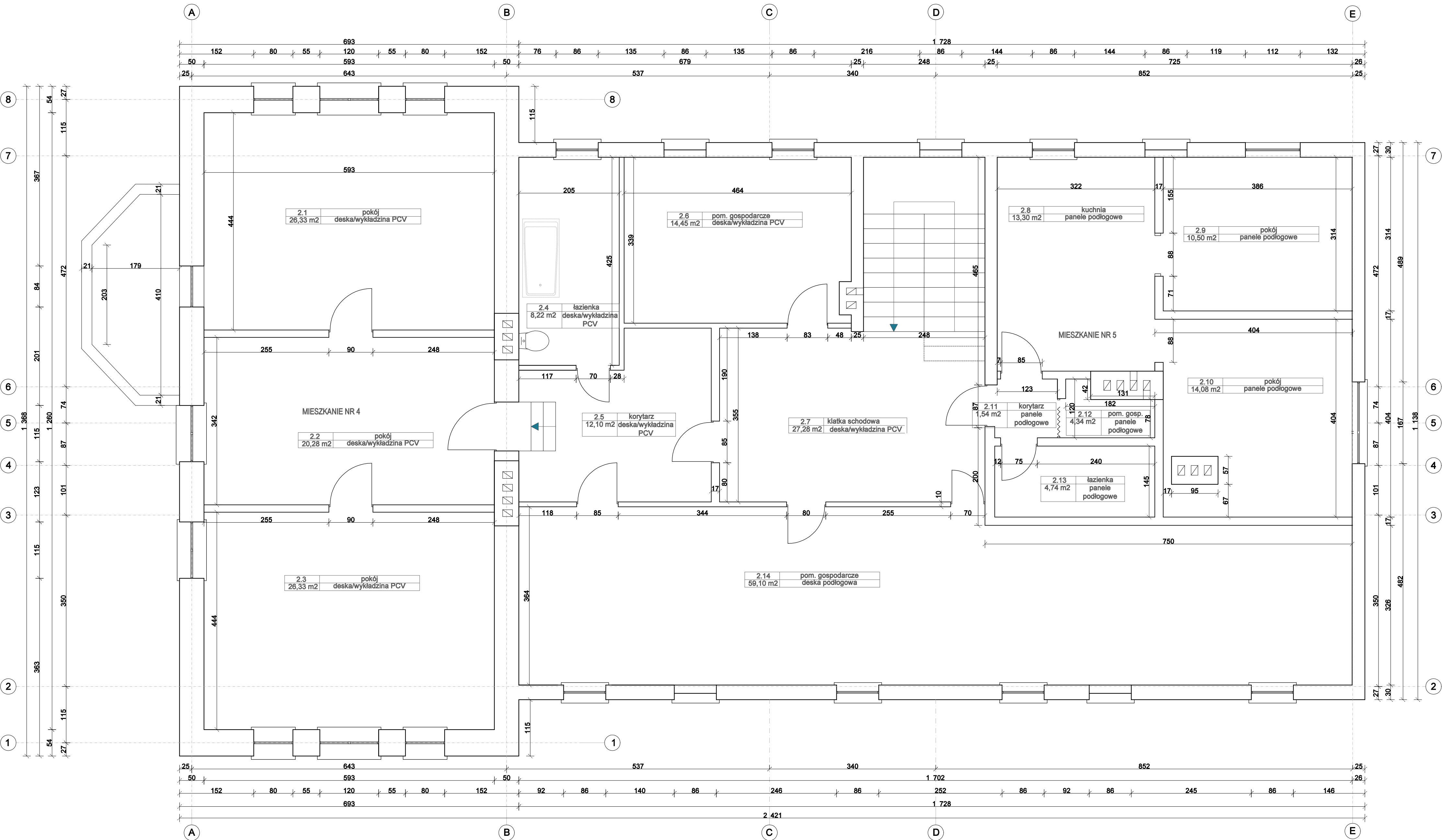
TYTUŁ PROJEKTU:
Przebudowa obiektu w ramach utworzenia centrum wsparcia rodziny w Blunakach
na potrzeby usług społecznych
dzw. nr 28/3 oraz 28/4 obr. Blunaki, gm. Dzierżgów

AUTORZY PROJEKTU:	NR UPRAWNIEN:	PODPIS:
mgr inż. arch. Michał Kamiński	23/WMCKK/17	
mgr inż. Jacek Karpowicz		
inż. Izabela Gruchala-Węsierska		

NAZWA RYSUNKU:
INWENTARYZACJA RZUT PARTERU

Skala: 1:50	Faza: PB	Data: 02-2022	Nr. rys: I-A1
-------------	----------	---------------	---------------

INWENTARYZACJA RZUT PODDASZA
skala 1:50



ZESTAWIENIE POWIERZCHNI		
LP	NAZWA POMIESZCZENIA	POWIERZCHNIA [m²]
2.1	pokój	26.33
2.2	pokój	20.28
2.3	pokój	26.33
2.4	łazienka	8.22
2.5	korytarz	12.10
2.6	pom. gospodarcze	14.45
2.7	klatka schodowa	27.28
2.8	kuchnia	13.30
2.9	pokój	10.50
2.10	pokój	14.08
2.11	korytarz	1.54
2.12	pom. gospodarcze	4.34
2.13	łazienka	4.74
2.14	pom. gospodarcze	59.10
SUMA		242.8



SPEKTRUM
BIURO - ARCHYTEKTONICZNO - BUDOWLANE

"SPEKTRUM" Sp.z o.o.
ul. Kościuszki 49, 82-433 Mikołajki Pomorskie
tel. 506 77 45 52, e-mail; karpowiczbiuro@gmail.com

INWESTOR:
GMINA DZIERZGOŃ
82-440 Dzierzgoń, ul. Plac Wolności 1

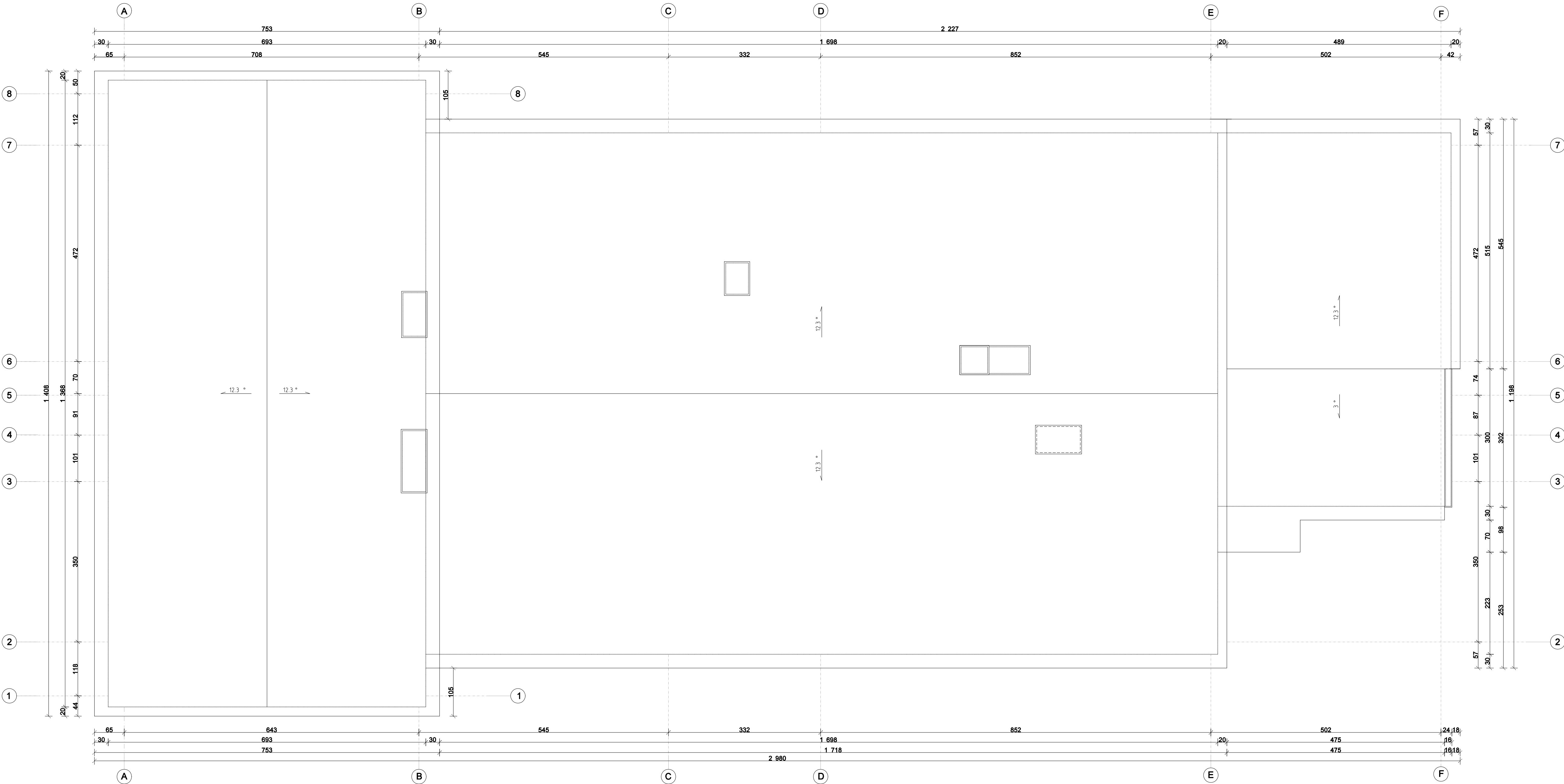
TYTUŁ PROJEKTU:
Przebudowa obiektu w ramach utworzenia centrum wsparcia rodziny w Blunakach na potrzeby usług społecznych
dz. nr 28/3 oraz 28/4 obr. Blunaki, gm. Dzierzgoń


AUTORZY PROJEKTU:	NR UPRAWNIENI:	PODPIS:
mgr inż. arch. Michał Kamiński	23/WMOKK/17	
mgr inż. Jacek Karpowicz		
inż. Izabela Gruchala-Węsierska		

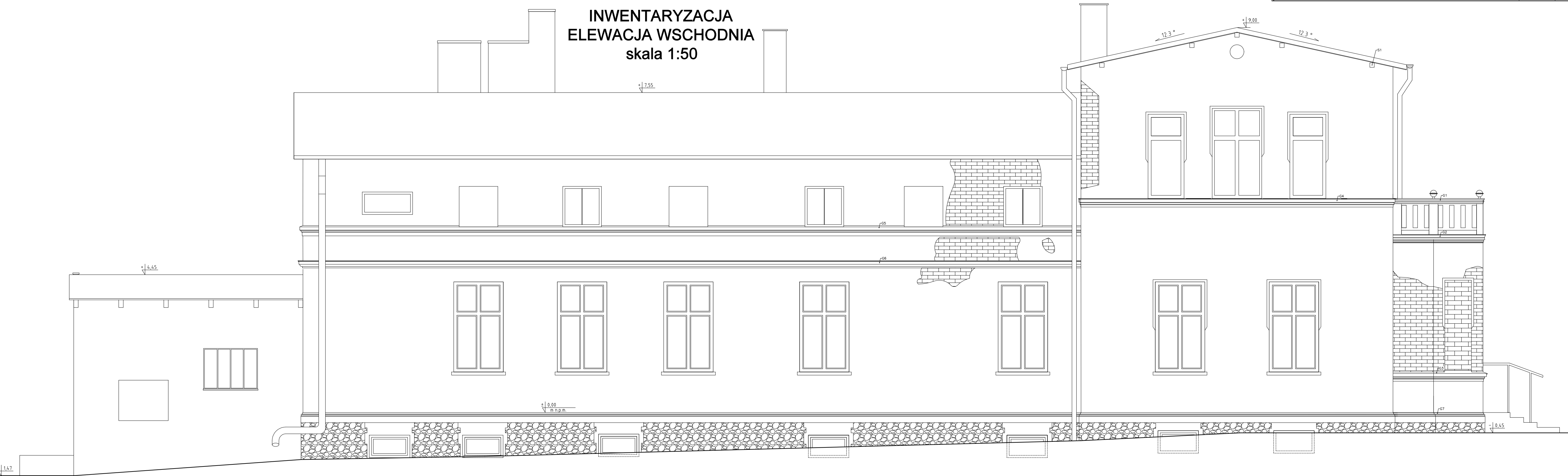
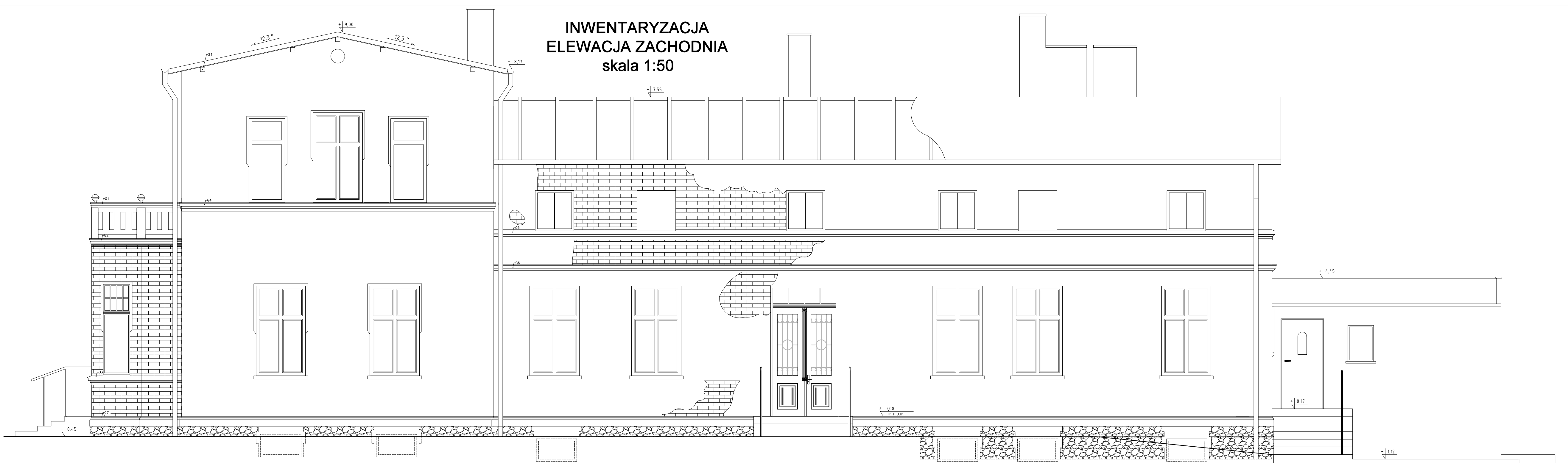
NAZWA RYSUNKU:
INWENTARYZACJA RZUT PODDASZA

Skala: 1:50	Faza: PB	Data: 02-2022	Nr. rys: I-A2
-------------	----------	---------------	---------------

INWENTARYZACJA RZUT DACHU
skala 1:50

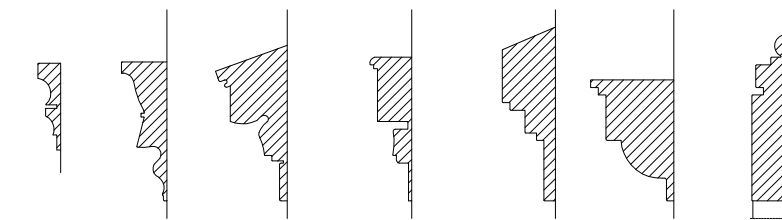


 BIURO - ARCHITEKTONICZNO - BUDOWLANE	"SPEKTRUM" Sp.z o.o. ul. Kościuszki 49, 82-433 Mikołajki Pomorskie tel. 506 77 45 52, e-mail; karpowiczbiuro@gmail.com	
	INWESTOR: GMINA DZIERZGOŃ 82-440 Dzierzgoń, ul. Plac Wolności 1	
TYTUŁ PROJEKTU: Przebudowa obiektu w ramach utworzenia centrum wsparcia rodziny w Blunakach na potrzeby usług społecznych dz. nr 28/3 oraz 28/4 obr. Blunaki, gm. Dzierzgoń		
AUTORZY PROJEKTU: mgr inż. arch. Michał Kamiński	NR UPRAWNIENIA: 23WMOKK/17	PODPIS:
mgr inż. Jacek Karpowicz		
inż. Izabela Gruchała-Węsierska		
NAZWA RYSUNKU: INWENTARYZACJA RZUT DACHU		
Skala: 1:50	Faza: PB	Data: 02-2022
		Nr. rys: I-A3

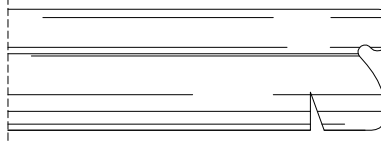


PRZĘKRÓJ PRZEZ GZYMSY
skala 1:10

GZYMS 1 GZYMS 2 GZYMS 3 GZYMS 4 GZYMS 5 GZYMS 6 GZYMS 7



SZCZEGÓŁ S1



"SPEKTRUM" Sp.z o.o.
ul. Kościuszki 49, 82-433 Mikotajki Pomorskie
tel. 506 77 45 52, e-mail: karpowiczbiuro@gmail.com

INWESTOR:

GMINA DZIERZGOŃ
82-440 Dzierzgoń, ul. Plac Wolności 1

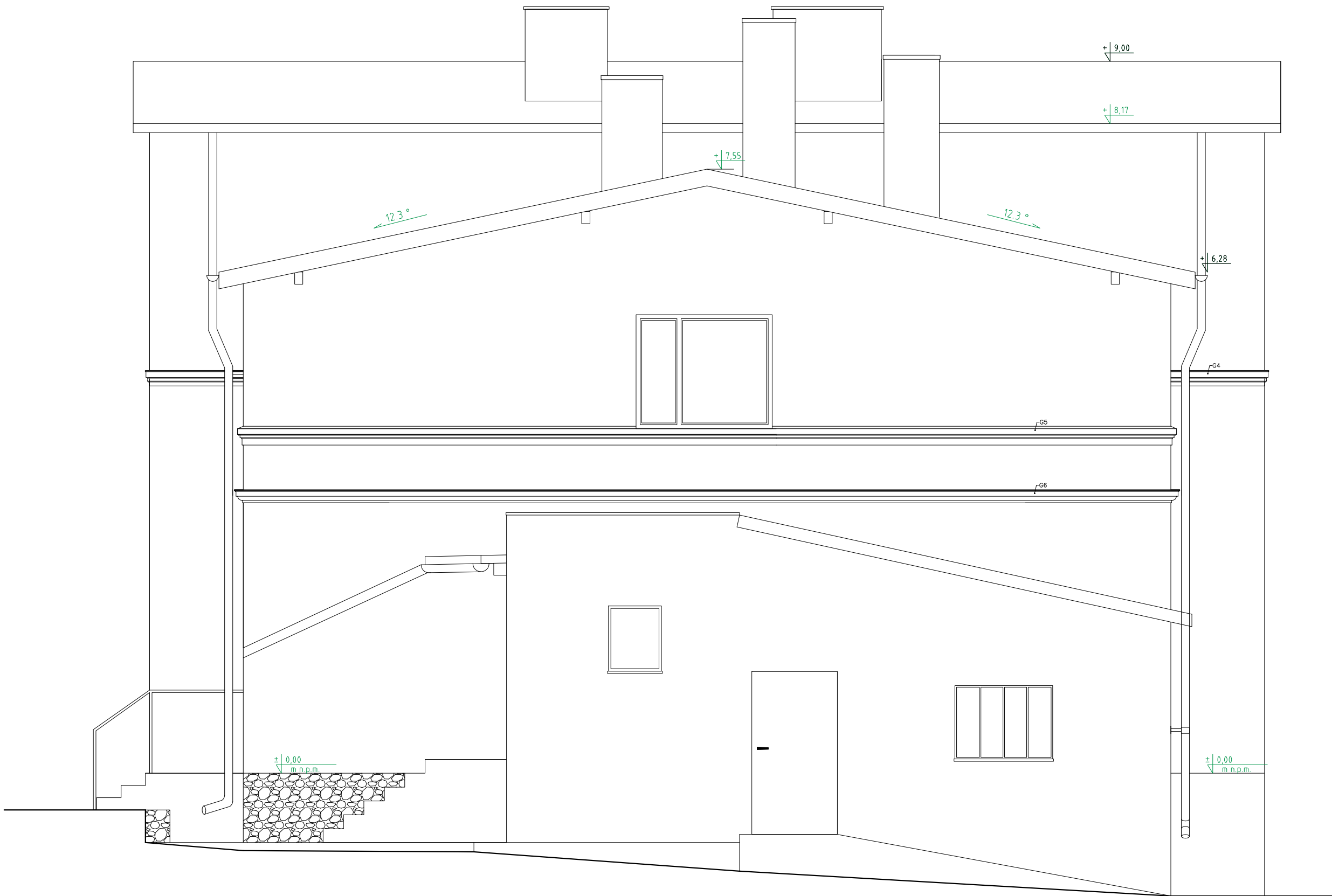
TYTUŁ PROJEKTU:
Przebudowa obiektu w ramach utworzenia centrum wsparcia rodziny w Blunakach
na potrzeby usług społecznych
dz. nr 28/3 oraz 28/4 obr. Blunaki, gm. Dzierzgoń

AUTORZY PROJEKTU:	NR UPRAWNIENI:	PODPI:
mgr inż. arch. Michał Kamiński	23MMOKK/17	
mgr inż. Jacek Karpowicz		
inż. Izabela Gruchała-Węsierska		

NAZWA RYSUNKU:
INWENTARYZACJA - ELEWACJA WSCHODNIA
INWENTARYZACJA - ELEWACJA ZACHODNIA

Skala: 1:50 Faza: PB Data: 02-2022 Nr. rys: I-A4

ELEWACJA POŁUDNIOWA
skala 1:50

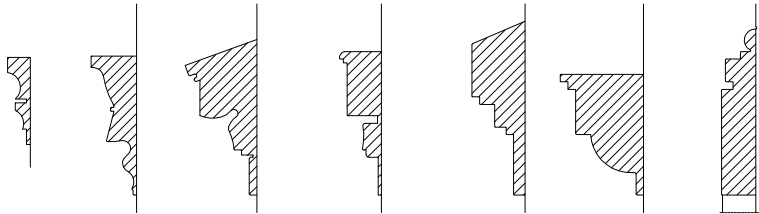


ELEWACJA PÓŁNOCNA
skala 1:50



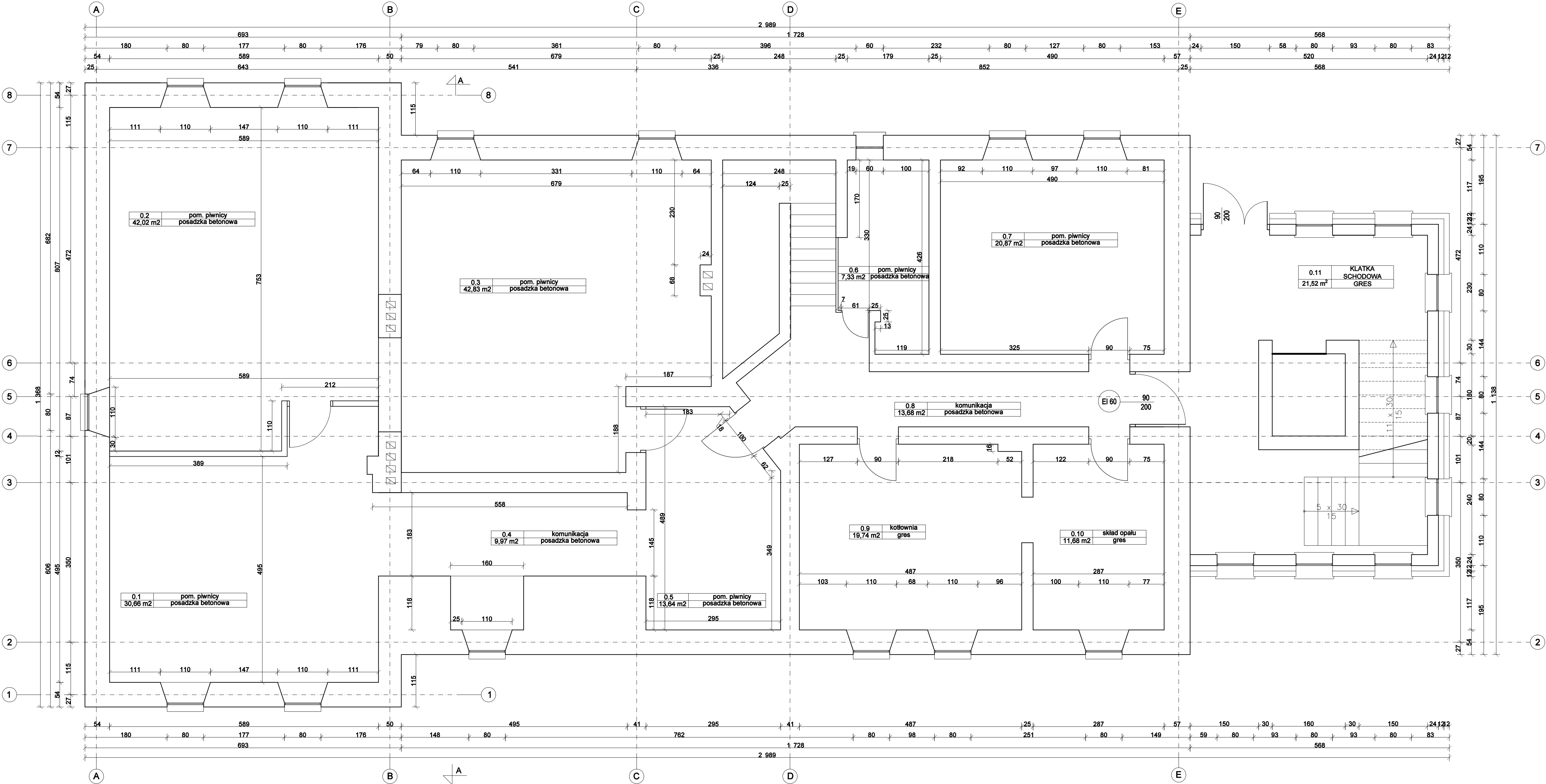
PRZEKRÓJ PRZEZ GZYMSY
skala 1:10

GZYMS 1 GZYMS 2 GZYMS 3 GZYMS 4 GZYMS 5 GZYMS 6 GZYMS 7



 SPEKTRUM BIURO - ARCHITEKTONICZNO - BUDOWLANE		"SPEKTRUM" Sp.z o.o. ul. Kościuszki 49, 82-433 Mikołajki Pomorskie tel. 506 77 45 52, e-mail; karpowiczbiuro@gmail.com	
		INWESTOR: GMINA DZIERZGOŃ 82-440 Dzierzgoń, ul. Plac Wolności 1	
TYTUŁ PROJEKTU: Przebudowa obiektu w ramach utworzenia centrum wsparcia rodziny w Blunakach na potrzeby usług społecznych dz. nr 28/3 oraz 28/4 obr. Blunaki, gm. Dzierzgoń			
AUTORZY PROJEKTU:		NR UPRAWNIENI:	PODPIS:
mgr inż. arch. Michał Kamiński		23/MMOKK/17	
mgr inż. Jacek Karpowicz			
inż. Izabela Gruchala-Węsierska			
NAZWA RYSUNKU: INWENTARYZACJA - ELEWACJA POŁUDNIOWA INWENTARYZACJA - ELEWACJA PÓŁNOCNA			
Skala:	1:50	Faza:	PB
Data:	02-2022	Nr. rys:	I-A5

RZUT PIWNIC
skala 1:50



ZESTAWIENIE POWIERZCHNI		
LP	NAZWA POMIESZCZENIA	POWIERZCHNIA [m²]
0.1	POM. PIWNICY	30.66
0.2	POM. PIWNICY	42.02
0.3	POM. PIWNICY	42.83
0.4	KOMUNIKACJA	9.97
0.5	POM. PIWNICY	13.64
0.6	POM. PIWNICY	7.33
0.7	POM. PIWNICY	20.87
0.8	KOMUNIKACJA	13.68
0.9	KOTŁOWNIA	19.74
0.10	SKŁAD OPAŁU	11.68
0.11	KLATKA SCHODOWA	21.52
SUMA		233.94

- RENOWACJA MURU Z KAMENIA NATURALNEGO
- TYNK RENOWACYJNY



BIURO - ARCHITECTONICZNO - BUDOWLANE

"SPEKTRUM" Sp.z o.o.
ul. Kościuszki 49, 82-433 Mikołajki Pomorskie
tel. 506 77 45 52, e-mail: karpowiczbiuro@gmail.com

INWESTOR

GMINA DZIERZGOŃ
82-440 Dzierzgoń, ul. Plac Wolności 1

TYTUŁ PROJEKTU:
Przebudowa obiektu w ramach utworzenia centrum wsparcia rodziny w Blunakach
na potrzeby usług społecznych
dz. nr 28/3 oraz 28/4 obr. Blunaki, gm. Dzierzgoń

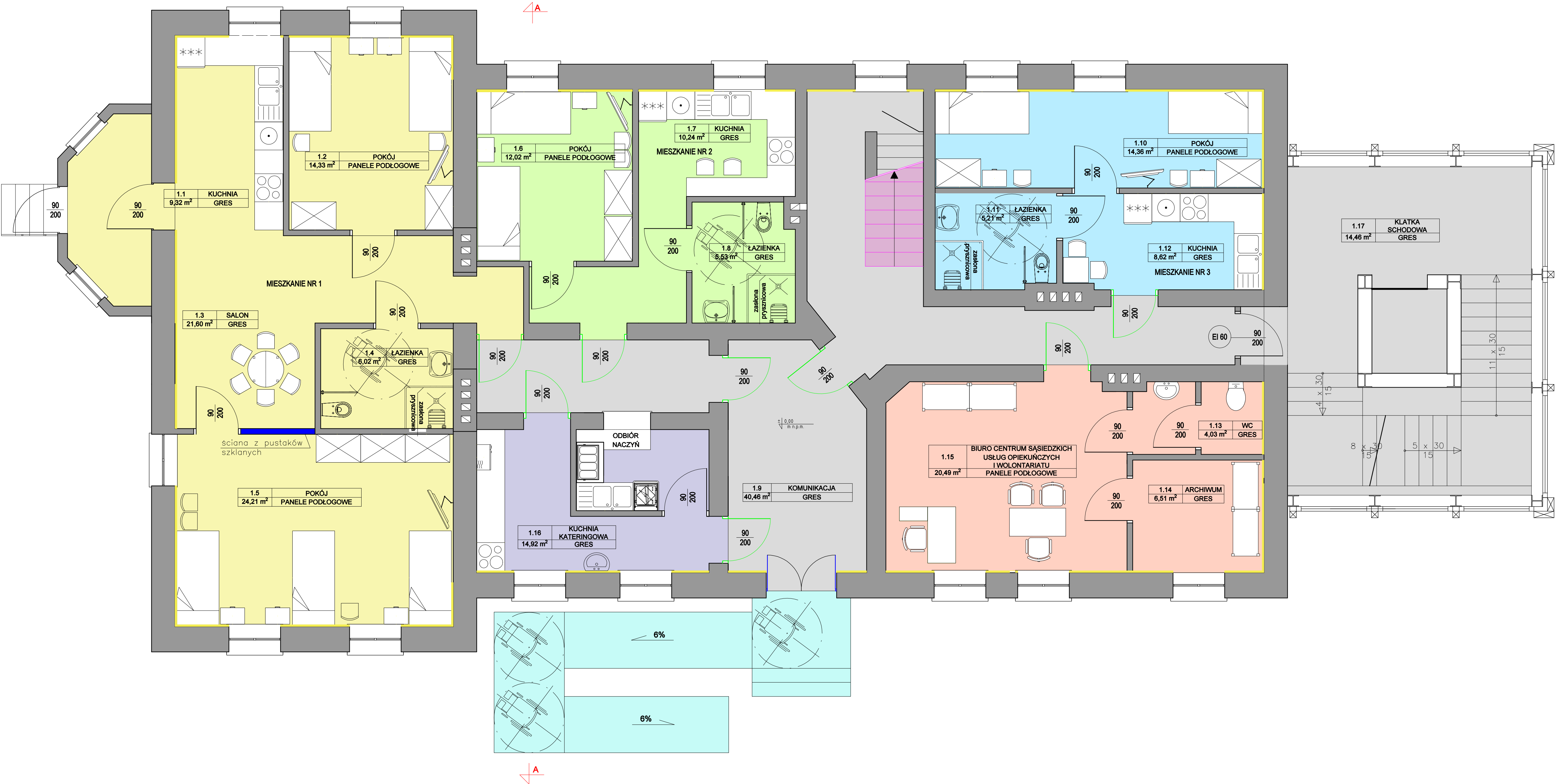
AUTORZY PROJEKTU:	NR UPRAWNIENI:	PODPIS:
mgr inż. arch. Michał Kamiński	23/WMOKK/17	
mgr inż. Jacek Karpowicz		
inż. Izabela Gruchala-Weierska		

NAZWA RYSUNKU:

RZUT PIWNIC

Skala: 1:50	Faza: PB	Data: 02-2022	Nr. rys: A0
-------------	----------	---------------	-------------

PODZIAŁ POMIESZCZEŃ - PARTER
skala 1:50



ZESTAWIENIE POWIERZCHNI			
NAZWA POMIESZCZENIA			POWIERZCHNIA [m ²]
MIESZKANIE NR 1	1.1	KUCHNIA	9,32
	1.2	POKÓJ	14,33
	1.3	SALON	21,60
	1.4	ŁAZIENKA	6,02
	1.5	POKÓJ	24,21
	SUMA		75,48
MIESZKANIE NR 2	1.6	POKÓJ	12,02
	1.7	KUCHNIA	10,24
	1.8	ŁAZIENKA	5,53
	SUMA		27,79
MIESZKANIE NR 3	1.9	KOMUNIKACJA	40,46
	1.10	POKÓJ	14,36
	1.11	ŁAZIENKA	5,21
	1.12	KUCHNIA	8,62
POMIESZCZENIA PERSONELU	SUMA		28,19
	1.13	WC	4,03
	1.14	ARCHIWUM	6,51
	1.15	BIURO CENTRUM SĄSIEDZKICH USŁUG OPIEKUŃCZYCH I WOLONTARIATU	20,49
	SUMA		31,03
	1.16	KUCHNIA KATERINGOWA	14,92
	1.17	KLATKA SCHODOWA	14,46
SUMA			232,33

- LEGENDA POMIESZCZEŃ
- KOMUNIKACJA
 - KUCHNIA KATERINGOWA
 - MIESZKANIE NR 1
 - MIESZKANIE NR 2
 - MIESZKANIE NR 3
 - POMIESZCZENIA PERSONELU
 - KLATKA SCHODOWA Poddana RENOWACJI
 - PLYTA KRZEMIENIOWA 4 cm
 - DRZWI WEJŚCIOWE DO RENOWACJI, KOLOR 9486 wg WZORNIKA KEIM EXCLUSIV
 - DRZWI ODTWORZONE NA WZÓR ISTNIEJĄCYCH, KOLOR 9206 wg WZORNIKA KEIM EXCLUSIV



SPEKTRUM
BIURO - ARCHITECTONICZNO - BUDOWLANE

"SPEKTRUM" Sp. z o.o.
ul. Kościuszki 49, 82-433 Mikołajki Pomorskie
tel. 506 77 45 52, e-mail: karpowiczbiuro@gmail.com

INWESTOR:
GMINA DZIERZGOŃ
82-440 Dzierzgoń, ul. Plac Wolności 1

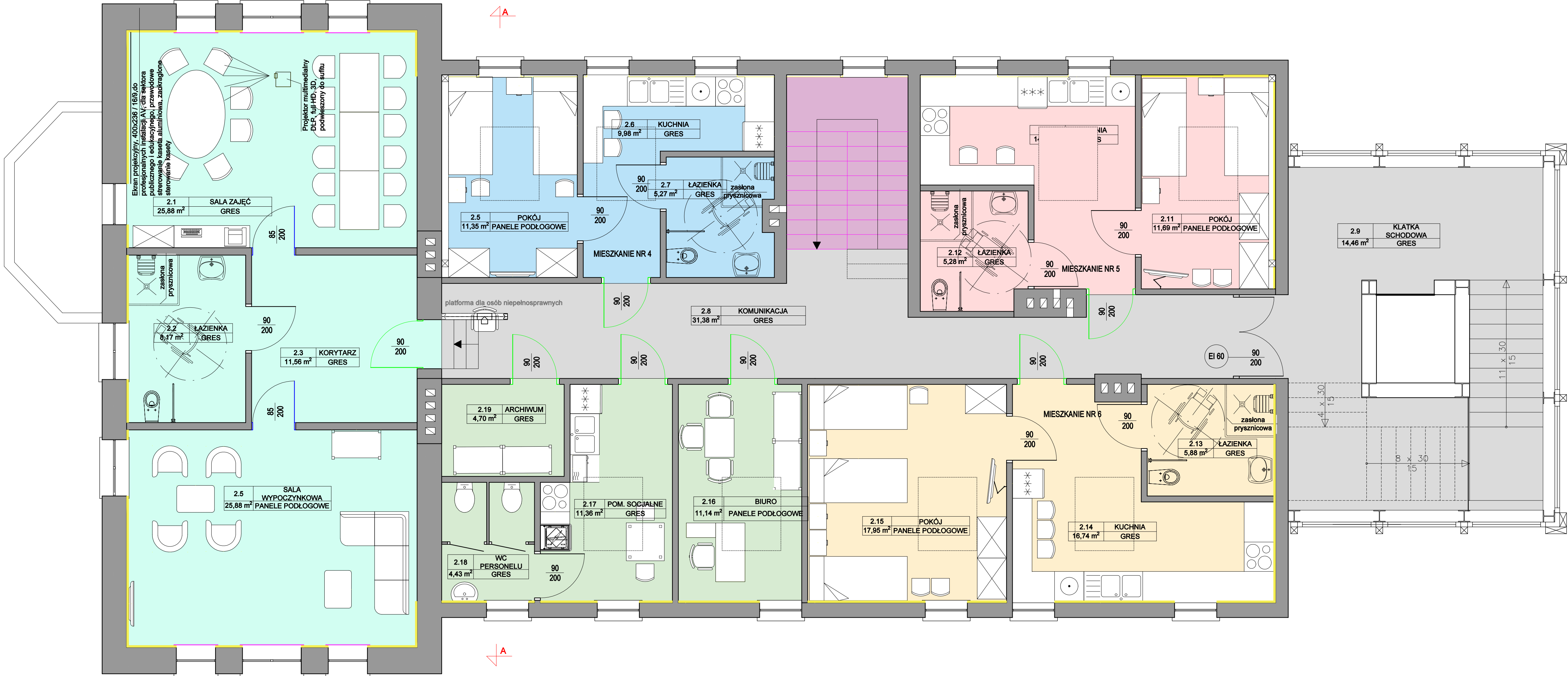
Tytuł projektu:
Przebudowa obiektu w ramach utworzenia centrum wsparcia rodziny w Blunakach na potrzeby usług społecznych
dz. nr 28/3 oraz 28/4 obr. Blunaki, gm. Dzierzgoń

Autorzy projektu:	Nr uprawnień:	Podpis:
mgr inż. arch. Michał Kamiński	23/WMOKK/17	
mgr inż. Jacek Karpowicz		
Inż. Izabela Gruchala-Węsierska		

Nazwa rysunku:
PODZIAŁ POMIESZCZEŃ - Poddasze

Skala: 1:50	Faza: PB	Data: 02-2022	Nr. rys: A1
-------------	----------	---------------	-------------

PODZIAŁ POMIESZCZEŃ - PODDASZE
skala 1:50



ZESTAWIENIE POWIERZCHNI			
NAZWA POMIESZCZENIA			POWIERZCHNIA [m²]
DZIENNA OPIEKA WYTCNIENIOWA	2.1	SALA ZAJĘĆ	25,88
	2.2	ŁAZIENKA	8,17
	2.3	KORYTARZ	11,56
	2.4	SALA WYPOCZYNKOWA	25,88
		SUMA	71,49
MIESZKANIE NR 4	2.5	POKÓJ	11,35
	2.6	KUCHNIA	9,98
	2.7	ŁAZIENKA	5,27
		SUMA	26,60
MIESZKANIE NR 5	2.8	KOMUNIKACJA	31,38
	2.9	KLATKA SCHODOWA	14,46
	2.10	KUCHNIA	14,09
	2.11	POKÓJ	11,69
	2.12	ŁAZIENKA	5,28
MIESZKANIE NR 6		SUMA	31,06
	2.13	ŁAZIENKA	5,88
	2.14	KUCHNIA	16,74
	2.15	POKÓJ	17,95
POMIESZCZENIA PERSONELU		SUMA	40,57
	2.16	BIURO	11,14
	2.17	POMIESZCZENIE SOCJALNE	11,36
	2.18	WC PERSONELU	4,43
	2.19	ARCHIWUM	4,70
		SUMA	31,63
		SUMA	247,19

LEGENDA POMIESZCZEŃ

- KOMUNIKACJA
- MIESZKANIE NR 6
- MIESZKANIE NR 7
- MIESZKANIE NR 8
- DZIENNA OPIEKA WYTCNIENIOWA
- POMIESZCZENIA PERSONELU
- KLATKA SCHODOWA PODDANA RENOWACJI
- PLYTA KRZEMIANOWA 4 cm
- PARAPETY PODDANE RENOWACJI, KOLOR 9493 wg WZORNIKA KEIM EXCLUSIV
- DRZWI PODDANE RENOWACJI, KOLOR 9536 wg WZORNIKA KEIM EXCLUSIV
- DRZWI ODTWORZONE NA WZÓR ISTNIEJĄCYCH, KOLOR 9536 wg WZORNIKA KEIM EXCLUSIV

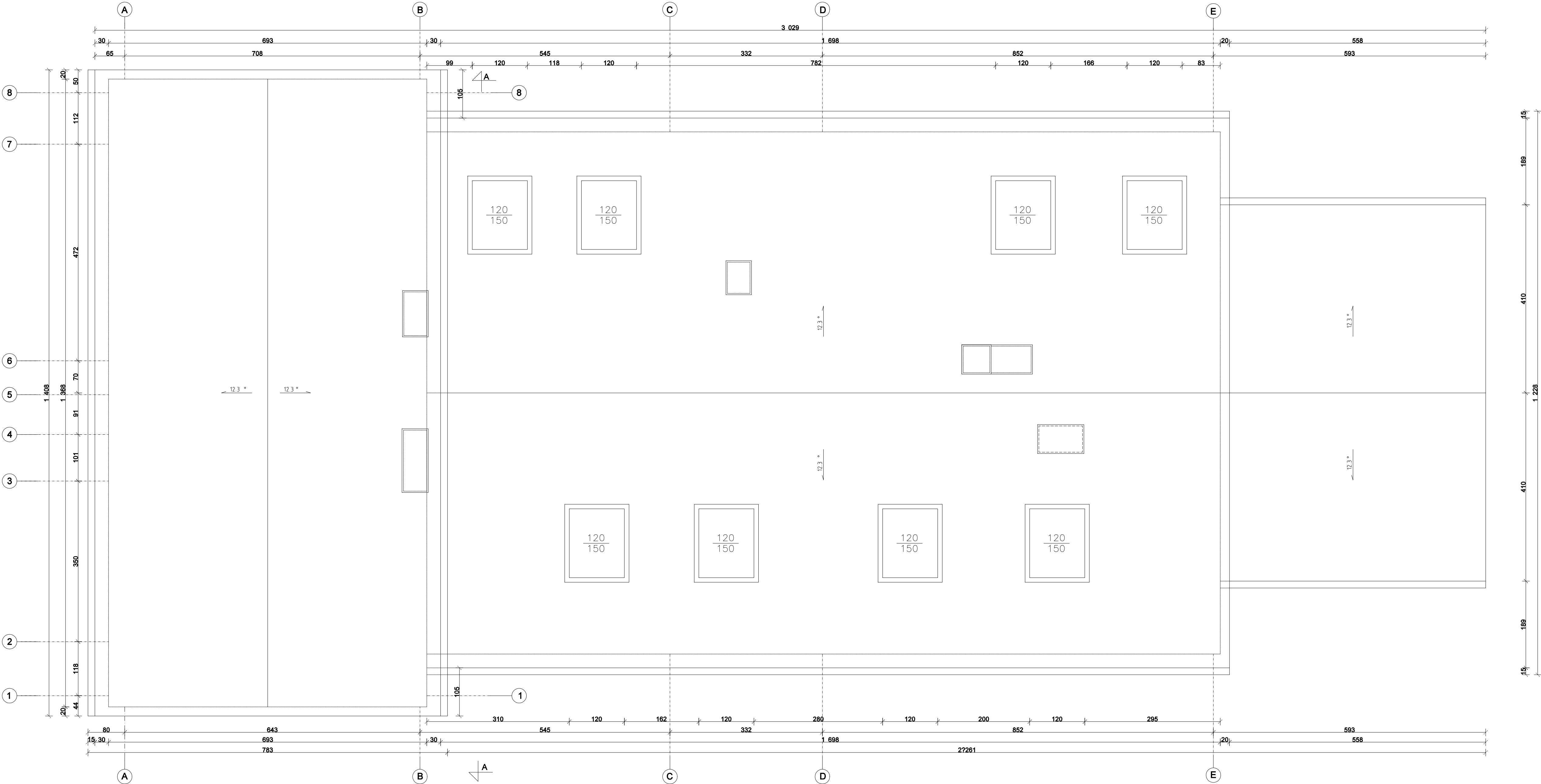


"SPEKTRUM" Sp.z o.o.
ul. Kościuszki 49, 82-433 Mikotajki Pomorskie
tel. 506 77 45 52, e-mail: karpowiczbiuro@gmail.com

INWESTOR:
GMINA DZIERZGOŃ
82-440 Dzierzgoń, ul. Plac Wolności 1

TYTUŁ PROJEKTU: Przebudowa obiektu w ramach utworzenia centrum wsparcia rodziny w Blunakach na potrzeby usług społecznych dz. nr 28/3 oraz 28/4 obr. Blunaki, gm. Dzierzgoń		
AUTORZY PROJEKTU:	NR UPRAWNIENI:	PODPIS:
mgr inż. arch. Michał Kamiński	23/WMOKK/17	
mgr inż. Jacek Karpowicz		
inż. Izabela Gruchala-Węsierska		
NAZWA RYSUNKU: PODZIAŁ POMIESZCZEŃ - PODDASZE		
Skala: 1:50	Faza: PB	Data: 02-2022 Nr rys: A2

RZUT DACHU
skala 1:50





"SPEKTRUM" Sp.z o.o.
ul. Kościuszki 49, 82-433 Mikołajki Pomorskie
tel. 506 77 45 52, e-mail: karpowiczbiuro@gmail.com

INWESTOR:
GMINA DZIERZGOŃ
82-440 Dzierzgoń, ul. Plac Wolności 1

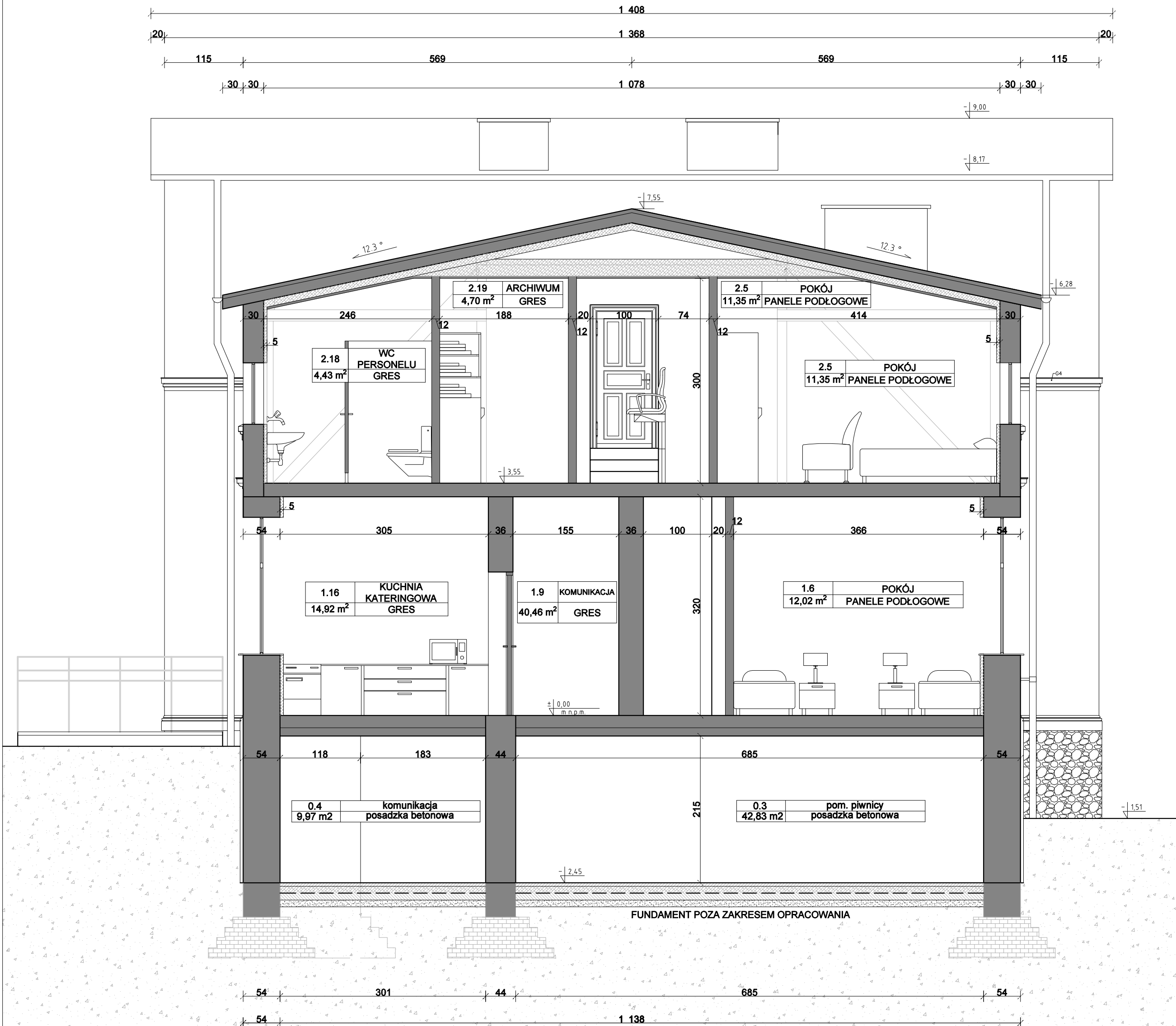
Tytuł projektu:
Przebudowa obiektu w ramach utworzenia centrum wsparcia rodziny w Blunakach
na potrzeby usług społecznych
dz. nr 28/3 oraz 28/4 obr. Blunaki, gm. Dzierzgoń

AUTORZYZ PROJEKTU:	NR UPRAWNIENI:	PODPIS:
mgr inż. arch. Michał Kamiński	23/WMOKK/17	
mgr inż. Jacek Karpowicz		
inż. Izabela Gruchała-Węsierska		

Nazwa rysunku:
RZUT DACHU

Skala: 1:50	Faza: PB	Data: 02-2022	Nr. rys: A3
-------------	----------	---------------	-------------

PRZELKRÓJ A-A
skala 1:50





SPEKTRUM
BIURO - ARCHITEKTONICZNO - BUDOWLANE

"SPEKTRUM" Sp.z o.o.
ul. Kościuszki 49, 82-433 Mikołajki Pomorskie
tel. 506 77 45 52, e-mail; karpowiczbiuro@gmail.com

INWESTOR:
GINA DZIERZGOŃ
82-440 Dzierzgoń, ul. Plac Wolności 1

TYTUŁ PROJEKTU:
Przebudowa obiektu w ramach utworzenia centrum wsparcia rodziny w Blunakach
na potrzeby usług społecznych
dz. nr 28/3 oraz 28/4 obr. Blunaki, gm. Dzierzgoń

AUTORZY PROJEKTU:	NR UPRAWNIENI:	PODPIS:
mgr inż. arch. Michał Kamiński	23/WMOKK/17	
mgr inż. Jacek Karpowicz		
inż. Izabela Gruchala-Węsierska		

NAZWA RYSUNKU:
PRZELKRÓJ A-A

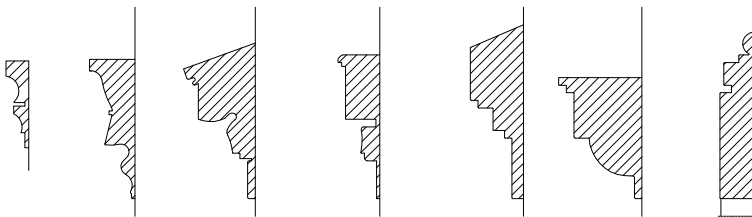
Skala:	Faza:	Data:	Nr. rys:
1:50	PB	03-2022	A4

ELEWACJA WSCHODNIA
skala 1:50



PRZEKRÓJ PRZEZ GZYMSY
skala 1:10

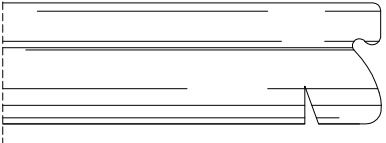
GZYMS 1 GZYMS 2 GZYMS 3 GZYMS 4 GZYMS 5 GZYMS 6 GZYMS 7



B2 – BALUSTRA Z WYKRATOWANIEM NA WZÓR KRATY ZNAJDUJĄCEJ SIĘ NA DRZWIACH WEJŚCIOWYCH – ISTNIEJĄCE WEJŚCIE GŁÓWNE DO BUDYNKU

KOLORYSTYKA ELEWACJI:
TŁO – ODCIEN NR 50002 wg WZORNIKA KEIM EDITION HISTORISCH
DETALE – ODCIEN NR 9554 wg WZORNIKA KEIM EXCLUSIV
STOLARKA DRZWIOWA ORAZ ZABUDOWA KLATKI SCHODOWEJ – ODCIEN NR 9486 wg WZORNIKA KEIM EXCLUSIV
STOLARKA OKIENNA – ODCIEN NR 9493 wg WZORNIKA KEIM EXCLUSIV

SZCZEGÓŁ S1



"SPEKTRUM" Sp.z o.o.
ul. Kościuszki 49, 82-433 Mikołajki Pomorskie
tel. 506 77 45 52, e-mail; karpowiczbiuro@gmail.com

INWESTOR:

GMINA DZIERZGOŃ
82-440 Dzierzgoń, ul. Plac Wolności 1

Tytuł projektu:
Przebudowa obiektu w ramach utworzenia centrum wsparcia rodziny w Blunakach na potrzeby usług społecznych
dz. nr 28/3 oraz 28/4 obr. Blunaki, gm. Dzierzgoń

Autorzy projektu:	Nr uprawnień:	Podpis:
mgr inż. arch. Michał Kamiński	23/WMOKK/17	
mgr inż. Jacek Karpowicz		
inż. Izabela Gruchala-Węsierska		

Nazwa rysunku:
ELEWACJA WSCHODNIA

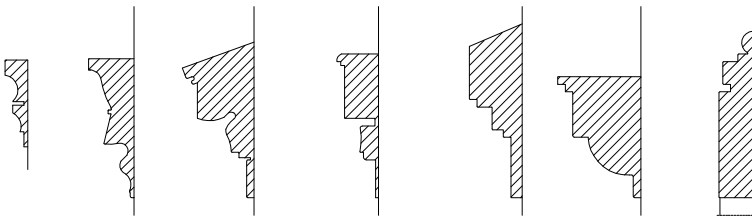
Skala: 1:50 Faza: PB Data: 02-2022 Nr. rys: A5

ELEWACJA ZACHODNIA
skala 1:50



PRZĘKRÓJ PRZĘZ GZYMŚY
skala 1:10

GZYMŚ 1 GZYMŚ 2 GZYMŚ 3 GZYMŚ 4 GZYMŚ 5 GZYMŚ 6 GZYMŚ 7



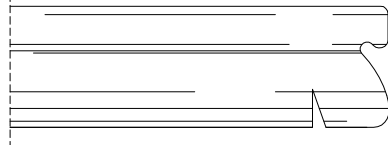
B1 – BALUSTRADA Z WYKRATOWANIEM NA WZÓR KRATY ZNAJDUJĄCEJ SIĘ NA DRZWIACH WEJŚCIOWYCH – ISTNIEJĄCE WEJŚCIE GŁÓWNE DO BUDYNKU

B2 – BALUSTRADA Z WYKRATOWANIEM NA WZÓR KRATY ZNAJDUJĄCEJ SIĘ NA DRZWIACH WEJŚCIOWYCH – ISTNIEJĄCE WEJŚCIE GŁÓWNE DO BUDYNKU

B3 – BALUSTRADA PRZY POCHYLNI DLA OSÓB NIEPEŁNOSPRAWNYCH

KOLORYSTYKA ELEWACJI:
TŁO – ODCIEŃ NR 50002 wg WZORNIKA KEIM EDITION HISTORISCH
DETALE – ODCIEŃ NR 9554 wg WZORNIKA KEIM EXCLUSIV
STOLARKA DRZWIOWA ORAZ ZABUDOWA KLATKI SCHODOWEJ – ODCIEŃ NR 9486 wg WZORNIKA KEIM EXCLUSIV
STOLARKA OKIENNA – ODCIEŃ NR 9493 wg WZORNIKA KEIM EXCLUSIV

SZCZEGÓŁ S1



"SPEKTRUM" Sp.z o.o.
ul. Kościuszki 49, 82-433 Mikołajki Pomorskie
tel. 506 77 45 52, e-mail; karpowiczbiuro@gmail.com

INWESTOR:

GINA DZIERŻOŃ
82-440 DzierżoŃ, ul. Plac Wolności 1

TYTUŁ PROJEKTU:
Przebudowa obiektu w ramach utworzenia centrum wsparcia rodziny w Blunakach na potrzeby usług społecznych
dz. nr 28/3 oraz 28/4 obr. Blunaki, gm. DzierżoŃ

AUTORYZACJA PROJEKTU:	NR UPRAWNIENIA:	PODPIS:
mgr inż. arch. Michał Kamiński	23/WMOKK/17	
mgr inż. Jacek Karpowicz		
inż. Izabela Gruchala-Węsierska		

NAZWA RYSUNKU:
ELEWACJA ZACHODNIA

Skala: 1:50 Faza: PB Data: 02-2022 Nr. rys: A6

ELEWACJA POŁUDNIOWA
skala 1:50

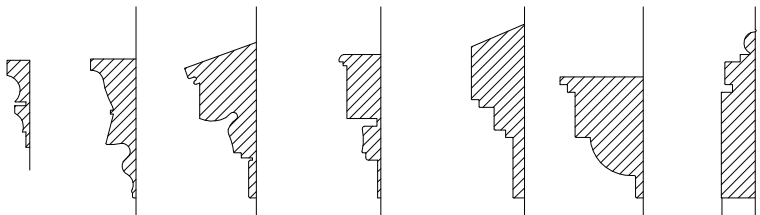


ELEWACJA PÓŁNOCNA
skala 1:50



PRZEKRÓJ PRZEZ GZYMSY
skala 1:10


GYMS 1 GYMS 2 GYMS 3 GYMS 4 GYMS 5 GYMS 6 GYMS 7



B1 – BALUSTRA Z WYKRATOWANIEM NA WZÓR KRATY ZNAJDUJĄCEJ SIĘ NA DRZWIACH WEJŚCIOWYCH – ISTNIEJĄCE WEJŚCIE GŁÓWNE DO BUDYNKU

B2 – BALUSTRA Z WYKRATOWANIEM NA WZÓR KRATY ZNAJDUJĄCEJ SIĘ NA DRZWIACH WEJŚCIOWYCH – ISTNIEJĄCE WEJŚCIE GŁÓWNE DO BUDYNKU

KOLORYSTYKA ELEWACJI:
TŁO – ODCIEŃ NR 50002 wg WZORNIKA KEIM EDITION HISTORISCH
DETALE – ODCIEŃ NR 9554 wg WZORNIKA KEIM EXCLUSIV
STOLARKA DRZWIOWA ORAZ ZABUDOWA KLATKI SCHODOWEJ – ODCIEŃ NR 9486 wg WZORNIKA KEIM EXCLUSIV
STOLARKA OKIENNA – ODCIEŃ NR 9493 wg WZORNIKA KEIM EXCLUSIV

 SPEKTRUM BIURO - ARCHITEKTOWNICZNO - BUDOWLANE		"SPEKTRUM" Sp.z o.o. ul. Kościuszki 49, 82-433 Mikołajki Pomorskie tel. 506 77 45 52, e-mail; karpowiczbiuro@gmail.com	
		INWESTOR: GMINA DZIERZGOŃ 82-440 Dzierzgoń, ul. Plac Wolności 1	
TYTUŁ PROJEKTU: Przebudowa obiektu w ramach utworzenia centrum wsparcia rodziny w Blunakach na potrzeby usług społecznych dz. nr 28/3 oraz 28/4 obr. Blunaki, gm. Dzierzgoń			
AUTORZY PROJEKTU:		NR UPRAWNIENI:	PODPIS:
mgr inż. arch. Michał Kamiński		23/MMOKK/17	
mgr inż. Jacek Karpowicz			
inż. Izabela Gruchala-Węsierska			
NAZWA RYSUNKU: ELEWACJA POŁUDNIOWA ELEWACJA PÓŁNOCNA			
Skala:	1:50	Faza:	PB
Data:	02-2022		Nr rys:
			A7

ZESTAWIENIE STOLARKI OKIENNEJ I DRZWIOWEJ

TYP OKNA		OP1	OP2	O1	O2	O3	O4	O5	O6	O7	O8	O9	O10	O11	O12
SCHEMAT															
WYMIARY (mm)	S	80	60	1100	1250	870	800	860	1200	1590	1590	2270	2270	1920	1920
	H	40	40	2000	2130	2000	1870	900	1500	2340	3200	2340	3200	2340	3200
ILOŚĆ SZT.	PIWNICA		21	1											
	PARTER				15		2				6		2		1
	PIĘTRO				2	2	4	13	8	6		2		1	
ILOŚĆ SZTUK RAZEM		21	1	17	2	2	4	13	8	6	6	2	2	1	1
UWAGI		OKNO DREWNIANE KOLOR NR 9483 wg WZORNIKA KEIM EXCLUSIV	OKNO DREWNIANE KOLOR NR 9483 wg WZORNIKA KEIM EXCLUSIV	OKNO DREWNIANE KOLOR NR 9483 wg WZORNIKA KEIM EXCLUSIV	OKNO DREWNIANE KOLOR NR 9483 wg WZORNIKA KEIM EXCLUSIV	OKNO DREWNIANE KOLOR NR 9483 wg WZORNIKA KEIM EXCLUSIV	OKNO DREWNIANE KOLOR NR 9483 wg WZORNIKA KEIM EXCLUSIV	OKNO DREWNIANE KOLOR NR 9483 wg WZORNIKA KEIM EXCLUSIV	OKNO POLAKOWE	KOLOR NR 9483 wg WZORNIKA KEIM EXCLUSIV, STOLARKA ALU/PCV	KOLOR NR 9483 wg WZORNIKA KEIM EXCLUSIV, STOLARKA ALU/PCV	KOLOR NR 9483 wg WZORNIKA KEIM EXCLUSIV, STOLARKA ALU/PCV	KOLOR NR 9483 wg WZORNIKA KEIM EXCLUSIV, STOLARKA ALU/PCV	KOLOR NR 9483 wg WZORNIKA KEIM EXCLUSIV, STOLARKA ALU/PCV	KOLOR NR 9483 wg WZORNIKA KEIM EXCLUSIV, STOLARKA ALU/PCV

TYP DRZWI		D1	D2	D3	D4	D5	D6	D7	D8	D7	D9	D10	D11	D12
SCHEMAT														
WYMIARY OTWORU W MURZE(mm)	So	1000	1000	1000	1000	1000	1000	1000	1700	1000	1500	1000	1000	1600
	Ho	2050	2050	2050	2050	2050	2050	2050	2050	2050	2900	2900	2900	2050
SZEROKOŚĆ SKRZYDŁA (mm)	Sz	900	900	900	900	900	900	900	900/700	900	700/700	900	900	900/600
WYSOKOŚĆ SKRZYDŁA Z GÓRNĄ BELKĄ OŚCIEŻNICY	H _z	2000	2000	2000	2000	2000	2000	2000	2000	2000	2400	2100	2100	2000
ILOŚĆ SZT.	PIWNICA							1						1
	PARTER		4	4	4	7	1				1		1	
	PIĘTRO		2	5	3	4	2		1	1		1		
ILOŚĆ SZTUK RAZEM		6	9	7	11	2	1	1	1	1	1	1	1	1
UWAGI		DRZWI WEWNĘTRZNE, LEWE, DREWNO LITE KOLOR wg WZORNIKA KEIM EXCLUSIV PARTER: 9206 PODDASZE: 9538 WYKONAĆ NA WZÓR ISTNIEJĄCYCH	DRZWI WEWNĘTRZNE, PRAWO, DREWNO LITE KOLOR wg WZORNIKA KEIM EXCLUSIV PARTER: 9206 PODDASZE: 9538 WYKONAĆ NA WZÓR ISTNIEJĄCYCH	DRZWI WEWNĘTRZNE, LEWE, DREWNO LITE KOLOR BIAŁY, WYKONAĆ NA WZÓR ISTNIEJĄCYCH	DRZWI WEWNĘTRZNE, PRAWO, DREWNO LITE KOLOR BIAŁY, WYKONAĆ NA WZÓR ISTNIEJĄCYCH	ODRESTAUROWANE DRZWI WEWNĘTRZNE, LEWE, DREWNO LITE KOLOR wg WZORNIKA KEIM EXCLUSIV PODDASZE: 9538	DRZWI WEWNĘTRZNE NA KLATKĘ SCHODOWĄ, LEWE, ALU, PRZESZKŁONE KOLOR BIAŁY, KLASA ODPORNOŚCI OGNIOWEJ EI80	DRZWI WEWNĘTRZNE, NA KLATKĘ SCHODOWĄ, LEWE, ALU, KOLOR BIAŁY, KLASA ODPORNOŚCI OGNIOWEJ EI80	DRZWI WEWNĘTRZNE, NA KLATKĘ SCHODOWĄ, LEWE, ALU, KOLOR BIAŁY, KLASA ODPORNOŚCI OGNIOWEJ EI80	DRZWI WEWNĘTRZNE, ŁAZIENKOWE, LEWE, ALU KOLOR BIAŁY, Z PODCIĘCIEM	ODRESTAUROWANE DRZWI WEJŚCIOWE, KOLOR 9488 wg WZORNIKA KEIM EXCLUSIV	DRZWI BALKONOWE, Z PRZESZKŁIENIEM, KOLOR 9483 wg WZORNIKA KEIM EXCLUSIV	DRZWI ZEWNĘTRZNE Z PRZESZKŁIENIEM ORAZ KRATA STALOWA, KOLOR 9488 wg WZORNIKA KEIM EXCLUSIV	DRZWI ZEWNĘTRZNE DWUKRZYDŁOWE Z PRZESZKŁIENIEM ORAZ WYKRATOWANIEM STALOWYM, KOLOR 9488 wg WZORNIKA KEIM EXCLUSIV

 <div>BIURO - ARCHITEKTONICZNO - BUDOWLANE</div>	"SPEKTRUM" Sp.z o.o. ul. Kościuszki 49, 82-433 Mikołajki Pomorskie tel. 506 77 45 52, e-mail; karpowiczbiuro@gmail.com		
	INWESTOR: <div>GMINA DZIERZGOŃ</div> 82-440 Dzierzgoń, ul. Plac Wolności 1		
	TYTUŁ PROJEKTU: Przebudowa obiektu w ramach utworzenia centrum wsparcia rodziny w Blunakach na potrzeby usług społecznych dz. nr 28/3 oraz 28/4 obr. Blunaki, gm. Dzierzgoń		
AUTORZY PROJEKTU:	NR UPRAWNIEN:	PODPIS:	
mgr inż. arch. Michał Kamiński	23/WMOKK/17		
mgr inż. Jacek Karpowicz			
inż. Izabela Gruchala-Węsierska			
NAZWA RYSUNKU: <div>ZESTAWIENIE STOLARKI OKIENNEJ I DRZWIOWEJ</div>			
Skala: _	Faza: PB	Data: 02-2022	Nr. rys: A8