

Załącznik do umowy nr

**SPECYFIKACJA TECHNICZNA WYKONANIA I ODBIORU ROBÓT
BUDOWLANYCH**

TYTUŁ OPRACOWANIA:

Remont i wymiana energetycznych linii kablowych na terenie w Akademii Wojsk Lądowych imienia generała Tadeusza Kościuszki, ul. Czajkowskiego 109, 51-147 Wrocław.

ADRES:

Działka nr 2/5, AM-15, obręb Karłowice, ul. Czajkowskiego 109, 51-150 Wrocław;

ZAMAWIAJĄCY:

Akademia Wojsk Lądowych imienia generała Tadeusza Kościuszki (dalej zwana: AWL lub Zamawiającym), ul. Czajkowskiego 109, 51-147 Wrocław;

NAZWY I KOD CPV:

1. Część realizacyjna:

45000000-7 - Roboty budowlane,

45111291-4 - Roboty w zakresie zagospodarowania terenu,

45262600-7 - Różne specjalne roboty budowlane,

45311000-0 - Roboty w zakresie okablowania oraz instalacji elektrycznych,

45300000-0 - Roboty w zakresie instalacji budowlanych,

45310000-3 - Roboty w zakresie instalacji elektrycznych,

45311100-1 - Roboty w zakresie przewodów instalacji elektrycznych,

45314300-4 - Kładzenie kabli,

31311000-9 - Podłączenia energetyczne.

OPRACOWAŁ:

Tomasz Jaje

SPECJALISTA DS. GOSPODARKI
ENERGETYCZNEJ

Tomasz JAJE

Wrocław, styczeń 2023 r.

SPIS ZAWARTOŚCI OPISU :

Spis treści

1. Opis ogólny przedmiotu zamówienia.	3
1.1 Podstawowy cel zadania	3
1.2 Przedmiot zamówienia.	3
1.3 Zamówienie określone w zamówieniu obejmuje również :	3
2. Opis wymagań zamawiającego, w stosunku do przedmiotu zamówienia	4
2.1 Wymiana kabla zasilającego od budynku nr 21 do budynku nr 14 (130 mb).....	4
2.2 Wymiana kabla zasilającego od budynku nr 13 do budynku nr 15 (120 mb).....	5
2.3 Wymiana kabla zasilającego od budynku nr 3 do budynku nr 15 (40 mb).....	6
2.4 Wykonanie linii WLZ w budynku nr 13	6
3.2 Teren zewnętrzny objęty zadaniem inwestycyjnym.	7
4. Oznaczenie funkcji terenu.	7
5. Wymagania Zamawiającego w stosunku do przedmiotu zamówienia	7
5.1 Wymagania formalne:	7
5.2 Wymagania i założenia funkcjonalno-programowe.....	7
6. Zakres i wymagania w zakresie prac budowlanych i montażowych.	8
6.1 Przekazanie terenu budowy.....	8
6.2 Zgodność robót z dokumentacją i przedmiotu zamówienia.....	8
6.3 Zabezpieczenie terenu budowy	8
6.4 Bezpieczeństwo i higiena pracy.	8
6.5 Ochrona własności publicznej i prywatnej.....	8
6.6 Stosowanie się do prawa i innych przepisów.....	9
6.7 Materiały.	9
6.8 Przechowywanie i składowanie materiałów.	9
6.9 Sprzęt.....	9
6.10 Transport.	9
6.11 Wykonane robót budowlanych.....	10
6.12 Kontrola.....	10
7. Dokumenty budowy.....	10
7.1 Przechowywanie dokumentów budowy.....	10
7.2 Odbiór robót budowlanych.....	10
8. Aktualne uwarunkowania wykonania przedmiotu zamówienia:	11
9. Charakterystyka ekologiczna i energetyczna.....	11
10. Warunki dostępności osób niepełnosprawnych.....	11
11. Ogólne warunki wykonania i odbioru robót budowlanych.....	11
12. ZAŁĄCZNIKI FOTOGRAFICZNE	13

OPIS ZAMÓWIENIA

1. Opis ogólny przedmiotu zamówienia.

1.1 Podstawowy cel zadania .

Wymienić uszkodzone oraz nie spełniające wymagań Zamawiającego kable typu AKFta o łącznej długość ok. 300 mb, na nowe kable typu YAKY oraz montaż nowych złącz kablowych.

Przedmiotem zamówienia są roboty elektryczne polegające na:

- a) wymianie kabla zasilającego od budynku nr 21 do budynku nr 14 (130 mb),
- b) wymianie kabla zasilającego od budynku nr 13 do budynku nr 15 (120 mb),
- c) wymianie kabla zasilającego od budynku nr 3 do budynku nr 15 (40 mb),
- d) wymianie i montażu złącz kablowych (2szt),
- e) wykonanie linii WLZ w budynku nr 13.

Podstawowym zadaniem przeprowadzenia wymiany kabli i montażu zewnętrznych złączy kablowych jest wyeliminowanie utrudnień przy pracach na sieci kablowej, ułatwienie wyłączania budynków i odcinków kabli pracujących w „pierścieniu” oraz zwiększając przekroje żył wyeliminowanie zagrożenia awaryjności sieci kablowej .

W ramach realizacji zadania wymagane jest wykonanie prac zgodnie z obowiązującymi przepisami w zakresie instalacji elektrycznych wraz z opracowaniem dokumentacji powykonawczej.

1.2 Przedmiot zamówienia.

Przedmiotem zamówienia jest remont istniejącej sieci energetycznej – linii kablowych zasilających w/w budynki wraz z inwentaryzacją powykonawczą na mapach, zakres prac obejmuje:

- a) wykonanie inwentaryzacji istniejących linii kablowych,
- b) roboty związane z dostosowaniem instalacji elektrycznej – roboty towarzyszące,
- c) roboty instalacyjne związane z instalacją elektryczną i zabezpieczeniem urządzeń,
- d) roboty instalacyjne związane z uruchomieniem i przekazaniem do eksploatacji sieci,
- e) uzyskanie mapowych podkładów geodezyjnych umożliwiających realizację zadania
- f) wykonanie dokumentacji geodezyjnej powykonawczej,
- g) wykonanie pomiarów kontrolnych.

1.3 Zamówienie określone w zamówieniu obejmuje również :

- a) opracowanie dokumentacji technicznej w zakresie koniecznym do wykonania zadania,
- b) dostawę fabrycznie nowych kabli, złącz kablowych oraz osprzętu niezbędnego do realizacji zadania,
- a) uzyskanie wszelkich koniecznych protokołów odbiorów technicznych, branżowych i formalnych, tj.:

- dokumentacja odbioru prac zakrytych potwierdzona protokołami zaakceptowanymi przez zamawiającego,
- protokoły pomiarów elektrycznych, w tym:
 - rezystancji izolacji,
 - rezystancji uziemienia,
- dokumentacji geodezyjnej powykonawczej,
- protokół odbioru końcowego robót.

Zamawiający dokona komisyjnego odbioru końcowego.

Roboty będą realizowane w oparciu o specyfikację techniczną wykonania i odbioru robót, zgodnie z obowiązującymi przepisami:

- ustawa z dnia 7 lipca 1994 r. – Prawo budowlane (Dz. U. z 2021 r., poz. 2351),
- rozporządzenie Ministra Infrastruktury z dnia 6 lutego 2003 r. w sprawie bezpieczeństwa i higieny pracy podczas wykonywania robót budowlanych (Dz. U. Nr 47, poz. 401),
- rozporządzenie Ministra Infrastruktury z dnia 23 czerwca 2003 r. w sprawie informacji dot. bezpieczeństwa i ochrony zdrowia oraz planu bezpieczeństwa i ochrony zdrowia (Dz. U. Nr 120, poz. 1126),
- wszelkimi aktami prawnymi właściwymi w przedmiocie zamówienia, przepisami techniczno – budowlanymi, obowiązującymi normami, zasadami wiedzy technicznej i sztuką budowlaną.

2. Opis wymagań zamawiającego, w stosunku do przedmiotu zamówienia

W celu wykonania linii kablowej stosować zapisy normy N SEP-E-004:

- kabel układać w wykopie o głębokości min. 0,8 m na 10-cio cm podsypce z piasku, przysypać piaskiem o grubości 10 cm i rodzimym gruntem o grubości min. 15 cm, przykryć niebieską folią oznacnikową, a następnie wypełnić wykop ziemią odpowiednio ją zagęszczając – stopień zagęszczenia gruntu powinien wynosić 0,95 wg BN-77/8931,
- przy przekroczeniu dróg i wjazdów kabel przeprowadzić w rurze osłonowej wykonanej z tworzywa PCV, przeznaczonej do tego rodzaju celów,
- na kablach należy zamontować oznaczniki kablowe koloru niebieskiego, z naniesioną datą produkcji i nazwą właściciela sieci.

2.1 Wymiana kabla zasilającego od budynku nr 21 do budynku nr 14 (130 mb)

W zakres prac wchodzi wymiana kabla zasilającego od budynku nr 14 do budynku nr 21.

Zakres rzeczowy robót:

- odłączenie i demontaż w złącza kablowych starych kabli zasilających,
- wykonanie wykopów kablowych (załącznik rys. nr-5),
- demontaż nawierzchni betonowych, asfaltowych i kostki,
- wykonanie podsypki z piasku,
- ułożenie kabla YAKY 4x150 mm²,
- ułożenie rur osłonowych typu AROT,

- przysypanie kabla warstwą piasku,
- ułożenie folii ochronnej na kablu,
- odtworzenie nawierzchni (asfaltowej, betonowej. kostka),
- montaż rozłącznika bezpiecznikowego 3x400A w złączu kablowym przy bud 14, (załącznik zdjęcie. nr 1),
- zaprasowanie końcówek kablowych 150 mm²,
- podłączenie końcówek do zacisków złączy kablowych i podłączenie zasilania ze złącza kablowego do wewnętrznej linii zasilającej budynku nr 13,
- sprawdzenie wykonania prawidłowości połączeń i prac,
- montaż i podłączenie uziomów złączy kablowych,
- badanie linii kablowych,
- pomiary stanu izolacji kabli,
- pomiary uziemienia.

2.2 Wymiana kabla zasilającego od budynku nr 13 do budynku nr 15 (120 mb)

W zakres prac wchodzi wymiana kabla zasilającego od budynku nr 13 do budynku nr 15. Montaż przy budynku nr 13 i 1 złącza kablowego ZK-3a , z fundamentem bez układu pomiarowego, wykonanie i podłączenie wewnętrznej linii zasilającej do budynku nr 13 (YKY 5X25mm² 12 mb).

Zakres rzeczowy robót:

- odłączenie i demontaż w złączach kablowych, starych kabli zasilających,
- przygotowanie podłoża pod montaż złączy kablowych wraz z fundamentami przy budynkach nr 13 i 15,
 - demontaż złącza kablowego ZK-3A (załącznik zdjęcie nr 2),
- montaż obok budynku nr-13 złącza kablowego wraz z fundamentem typu ZK-3A (rozłączniki listwowe 250a),
- montaż obok budynku nr-15 złącza kablowego wraz z fundamentem typu ZK-5A (rozłączniki listwowe 250a) (załącznik zdjęcie nr 3),
- wykonanie wykopów kablowych (załącznik rys. nr-6),
- demontaż nawierzchni betonowych, asfaltowych i kostki,
- wykonanie podsypki z piasku,
- ułożenie kabla YAKY 4x150 mm²,
- ułożenie rur osłonowych typu AROT,
- przysypanie kabla warstwą piasku,
- ułożenie folii ochronnej na kablu,
- odtworzenie nawierzchni (asfaltowej, betonowej. kostka),
- zaprasowanie końcówek kablowych 150 mm²,
- podłączenie końcówek do zacisków złączy kablowych i podłączenie zasilania ze złącza kablowego do wewnętrznej linii zasilającej budynku nr 13,
- sprawdzenie wykonania prawidłowości połączeń i prac,
- montaż i podłączenie uziomów złączy kablowych,
- badanie linii kablowych,
- pomiary stanu izolacji kabli,
- pomiary uziemienia.

2.3 Wymiana kabla zasilającego od budynku nr 3 do budynku nr 15 (40 mb)

W zakres prac wchodzi wymiana kabla zasilającego od budynku nr 3 do budynku nr 15.

Zakres rzeczowy robót:

- odłączenie i demontaż w złączach kablowych, starych kabli zasilających,
- przygotowanie podłoża pod montaż złączy kablowych wraz z fundamentami przy budynkach nr 15,
- wykonanie wykopów kablowych (załącznik rys. nr-7),
- demontaż nawierzchni betonowych, asfaltowych i kostki,
- wykonanie podsypki z piasku,
- ułożenie kabla YAKY 4x150 mm²,
- ułożenie rur osłonowych typu AROT,
- przysypanie kabla warstwą piasku,
- ułożenie folii ochronnej na kablu,
- odtworzenie nawierzchni (asfaltowej, betonowej, kostka),
- zaprasowanie końcówek kablowych 150 mm²,
- podłączenie końcówek do zacisków złączy kablowych i podłączenie zasilania ze złącza kablowego do wewnętrznej linii zasilającej budynku nr 13,
- sprawdzenie wykonania prawidłowości połączeń i prac,
- montaż i podłączenie uziomów złączy kablowych,
- badanie linii kablowych,
- pomiary stanu izolacji kabli,
- pomiary uziemienia.

2.4 Wykonanie linii WLZ w budynku nr 13

Wykonanie i podłączenie wewnętrznej linii zasilającej do budynku nr 13 (YKY 5X25mm² 12 mb).

- wykonanie wykopów kablowych,
- demontaż nawierzchni betonowych, asfaltowych i kostki ,
- wykonanie podsypki z piasku,
- ułożenie kabla YKY 5x25 mm²,
- ułożenie rur osłonowych typu AROT,
- przysypanie kabla warstwą piasku,
- ułożenie folii ochronnej na kablu,
- odtworzenie nawierzchni (asfaltowej, betonowej, kostka),
- zaprasowanie końcówek kablowych,
- wykonanie przewiertów,
- montaż koryta kablowego (załącznik zdjęcie. nr 4),
- podłączenie końcówek do zacisków złącza kablowego i rozdzielni głównej,
- sprawdzenie wykonania prawidłowości połączeń i prac,
- montaż i podłączenie uziomów złączy kablowych,
- badanie linii kablowych,
- pomiary stanu izolacji kabli,

3. Opis stanu istniejącego.

3.1 Stan aktualny sieci kablowej objętej remontem.

Budynki Akademii Wojsk Lądowych były zbudowane w większości w latach trzydziestych XX wieku. Od budynku nr 21 do budynku nr 14 oraz od budynku 13 do budynku nr 15 pozostał kabel ułożony w latach trzydziestych. Długoletnia eksploatacja oraz efekt naturalnego starzenia kabli doprowadziła do wyeksploatowania linii i wyłączenia ich z użytkowania.

Od budynku nr 3 do budynku nr 15 w latach siedemdziesiątych przeprowadzono wymianę kabla lecz zwiększona ilość użytkowników i urządzeń elektrycznych wymusiła wzrost obciążenia sieci. Zwiększona eksploatacja kabla o małym przekroju (YAKY 4x70 mm²) może doprowadzić do występowania przeciążeń na tym odcinku i w efekcie awaryjności zasilania, ze względu na jego stan jest traktowany jako rezerwowo.

Obecnie istniejący stan stwarza problem przy przeprowadzaniu prac konserwacyjnych, naprawczych i obsługowych na innych odcinkach pętli zasilającej.

3.2 Teren zewnętrzny objęty zadaniem inwestycyjnym.

Teren całego kompleksu jest ogrodzony oraz oddzielony od przyległych działek i ma charakter zamknięty. Posiada dwa wjazdy. Główny, od strony południowej przez bramę wjazdową (nr 1) z działki drogowej nr 3/1, ul. Czajkowskiego. Drugi, (brama nr 2) zlokalizowany jest po stronie wschodniej z ul. Koszarowej. Kompleks jest częściowo zabudowany oraz zagospodarowany na potrzeby funkcjonowania i działania Akademii Wojsk Lądowych.

Likwidacja placu budowy jest obowiązkiem Wykonawcy, bezpośrednio po zakończeniu robót objętych Umową.

Wykonawca uprządkuje plac budowy oraz teren wokół, do stanu na dzień przekazania placu budowy.

4. Oznaczenie funkcji terenu.

Teren pełni funkcję użyteczności publicznej na obiekcie zamkniętym.

5. Wymagania Zamawiającego w stosunku do przedmiotu zamówienia.

5.1 Wymagania formalne:

- inwentaryzacja terenu objętego zadaniem w koniecznym zakresie – w ciągu 1 tygodnia od dnia podpisania umowy,
- opracowanie opisu technicznego, w zakresie koniecznym do wykonania zadania – w ciągu 3 tygodni od dnia podpisania umowy,
- wykonanie całości zadania w czasie od 110 do 120 dni od daty podpisania umowy zgodnie ze złożoną ofertą.
- wykonanie dokumentacji powykonawczej, wraz z wykazanymi zmianami nieistotnym (w tym dokumentacji geodezyjnej),
- przekazanie oryginałów dokumentów lub potwierdzonych za zgodność z oryginałem kopii.

5.2 Wymagania i założenia funkcjonalno-programowe.

Istniejący układ funkcjonalny terenu pozostanie bez zmian.

6. Zakres i wymagania w zakresie prac budowlanych i montażowych.

6.1 Przekazanie terenu budowy.

Zamawiający przekaze Wykonawcy teren budowy w terminie określonym w umowie. Niniejszy przedmiot zamówienia będzie stanowił część składową dokumentacji przetargowej, sporządzonej dla przedmiotowego zadania inwestycyjnego.

6.2 Zgodność robót z dokumentacją i przedmiotu zamówienia.

Specyfikacja techniczna i wszystkie dodatkowe dokumenty przekazane Wykonawcy przez Zamawiającego stanowią składniki umowy, a wszystkie określone w nich wymagania są obowiązujące dla Wykonawcy. Wykonawca nie może wykorzystywać błędów lub braków w dokumentach przetargowych, a o ich wykryciu winien natychmiast powiadomić Zamawiającego, który podejmie decyzję o wprowadzeniu odpowiednich poprawek i zapisów. Informacje określone w STWiOR będą uważane za wartości docelowe, od których za zgodą Zamawiającego dopuszczalne są odchylenia w ramach określonego przedziału tolerancji (in plus, in minus) określonego w odpowiednich warunkach technicznych wykonania i odbioru robót budowlanych. Cechy materiałów i elementów zadania muszą wykazywać zgodność z określonymi wymaganiami, a rozbieżność tych cech nie może przekraczać dopuszczalnego przedziału tolerancji przyjętego jako minimum.

6.3 Zabezpieczenie terenu budowy.

Wykonawca, w celu realizacji zadania, może wykorzystywać cały teren objęty budową. Wykonawca dostarczy, zainstaluje i będzie utrzymywać tymczasowe urządzenia zabezpieczające, niezbędne do ochrony robót. Koszt zabezpieczenia terenu budowy nie podlega odrębnej zapłacie i przyjmuje się, że wliczony jest w cenę ofertową

6.4 Bezpieczeństwo i higiena pracy.

Podczas realizacji robót Wykonawca będzie bezwzględnie przestrzegał przepisów dotyczących bezpieczeństwa i higieny pracy. Wykonawca ma obowiązek dopilnować, aby personel nie wykonywał pracy w warunkach niebezpiecznych, szkodliwych dla zdrowia oraz nie spełniających odpowiednich wymagań sanitarnych.

6.5 Ochrona własności publicznej i prywatnej.

Wykonawca będzie realizował roboty budowlane w sposób powodujący jak najmniejsze niedogodności dla mieszkańców pobliskiego sąsiedztwa budowy, minimalizując uciążliwości związane z realizacją inwestycji (np. hałas, wibracje, zanieczyszczenia itp.) oraz dbając o zachowanie bezpieczeństwa mieszkańców. Wykonawca odpowiada za wszelkie spowodowane jego działalnością uszkodzenia zabudowy znajdującej się w sąsiedztwie budowy.

6.6 Stosowanie się do prawa i innych przepisów.

Wykonawca zobowiązany jest znać wszystkie zarządzenia, przepisy, regulaminy i wytyczne, które są w jakikolwiek sposób związane z wykonywanymi robotami budowlanymi i będzie on w pełni odpowiedzialny za przestrzeganie tych postanowień podczas prowadzenia robót budowlanych. Wykonawca będzie przestrzegać praw patentowych i będzie w pełni odpowiedzialny za wypełnienie wszelkich wymagań prawnych odnośnie znaków firmowych, nazw lub innych chronionych praw w odniesieniu do sprzętu, materiałów lub urządzeń użytych lub związanych z wykonywaniem robót budowlanych.

6.7 Materiały.

Wszelkie wyroby budowlane, które będą stosowane w trakcie wykonywania robót budowlanych, muszą spełniać wymogi zarówno polskich przepisów, jak i norm, a Wykonawca będzie posiadał dokumenty potwierdzające, że zostały one wprowadzone do obrotu zgodnie z regulacjami ustawy o wyrobach budowlanych i posiadają wymagane parametry.

6.8 Przechowywanie i składowanie materiałów.

Wykonawca zapewni, aby tymczasowo składowane materiały, do czasu gdy będą one użyte do robót, były zabezpieczone przed zanieczyszczeniami, zachowały swoją jakość oraz właściwości.

6.9 Sprzęt.

Wykonawca jest zobowiązany do używania jedynie takiego sprzętu, który nie spowoduje niekorzystnego wpływu na jakość wykonywanych robót budowlanych. Sprzęt używany do robót powinien być zgodny z ofertą Wykonawcy.

Sprzęt będący własnością Wykonawcy lub wynajęty do wykonania robót musi być utrzymywany w dobrym stanie i gotowości do pracy. Powinien być zgodny z normami ochrony środowiska i przepisami dotyczącymi jego użytkowania

6.10 Transport.

Prace budowlane będą wymagały transportu materiałów. Wykonawca jest zobowiązany do stosowania jedynie takich środków transportu, które nie wpłyną niekorzystnie na jakość wykonywanych robót i właściwości przewożonych materiałów. Przy ruchu na drogach publicznych pojazdy muszą spełniać wymagania dotyczące przepisów ruchu drogowego, w odniesieniu do dopuszczalnych nacisków na oś i innych parametrów technicznych. Wykonawca będzie usuwać na bieżąco, na własny koszt, wszelkie zanieczyszczenia lub uszkodzenia spowodowane jego pojazdami na drogach wewnętrznych obiektu AWL wyznaczonych dla takiej komunikacji oraz drogach publicznych oraz dojazdach do terenu budowy.

6.11 Wykonane robót budowlanych.

Wykonawca jest odpowiedzialny za prowadzenie robót zgodnie z warunkami umowy oraz za jakość zastosowanych materiałów i wykonywanych robót, za ich zgodność z dokumentacją techniczną.

6.12 Kontrola.

Zamawiający przewiduje bieżącą kontrolę w trakcie realizacji przedmiotu zamówienia tj.: części opisowej na etapie jej opracowywania oraz robót budowlanych wykonywanych na jej podstawie.

7. Dokumenty budowy.

Do dokumentów budowy zalicza się :

- a) protokoły przekazania terenu budowy,
- b) umowy cywilno-prawne z osobami trzecimi i inne umowy cywilno-prawne,
- c) protokoły robót zanikowych lub ulegających zakryciu,
- d) częściowe protokoły odbioru robót,
- e) protokoły z porad i ustaleń,
- f) korespondencję prowadzoną w trakcie realizacji zadania.

7.1 Przechowywanie dokumentów budowy.

Dokumenty będą przechowywane zgodnie z Prawem budowlanym przez upoważnionego przedstawiciela Wykonawcy, w miejscu do tego przeznaczonym, odpowiednio zabezpieczonym. Zaginięcie któregokolwiek z dokumentów budowy spowoduje jego natychmiastowe odtworzenie w formie przewidzianej prawem. Wszelkie dokumenty budowy będą zawsze dostępne dla Inspektorów Nadzoru Inwestorskiego i Zamawiającego.

7.2 Odbiór robót budowlanych.

Zamawiający wymaga, aby Wykonawca wykonywał wszelkie roboty związane z realizacją przedmiotu zamówienia zgodnie z przepisami polskiego Prawa budowlanego. W kwestiach technicznych należy kierować się "Warunkami technicznymi wykonawstwa i odbioru robót budowlano – montażowych" opracowanymi przez Instytut Techniki Budowlanej w wersji aktualnej na dzień wykonywania robot.

Do dokonywania wszystkich rodzajów odbiorów robót budowlanych, tj.:

- odbiorów robót zanikających i ulegających zakryciu,
- odbiorów częściowych elementów robót,
- odbiór przedmiotu umowy,
- odbioru końcowego,
- odbiorów pogwarancyjnych,

wyznaczony zostanie przedstawiciel zamawiającego w osobie Tomasza JAJE tel. 261-658-382

Podstawowym dokumentem do dokonania odbioru przedmiotu umowy jest protokół odbioru końcowego robót sporządzony według wzoru ustalonego z Zamawiającym.

Do odbioru przedmiotu umowy Wykonawca jest zobowiązany przygotować w szczególności następujące dokumenty:

- a) protokoły robót zakrytych, zanikowych i ulegających zakryciu,
- b) aktualne deklaracje zgodności, atesty, certyfikaty na wbudowane materiały i urządzenia (poświadczenie miejsca ich wbudowania) itd.,
- c) zestawienie materiałów wykorzystanych do realizacji zadania,
- d) dokumenty gwarancyjne na roboty,
- e) dokumentacja geodezyjna powykonawcza.

8. Aktualne uwarunkowania wykonania przedmiotu zamówienia:

- a) Zamawiający posiada mapę poglądową (nie posiada mapy do celów projektowych),
- b) prace łączeniowe (podłączenie zasilania) należy wykonywać po wcześniejszym uzgodnieniu z osobą odpowiedzialną ze strony AWL w dni powszednie w godzinach od 08.00 do 15.00,
- c) Zamawiający przewiduje możliwość zorganizowania wizji lokalnej na wniosek zainteresowanych Wykonawców,
- d) termin przeprowadzenia wizji lokalnej należy ustalać osobno,
- e) osoby przybyłe muszą okazać dokument tożsamości ze zdjęciem.

9. Charakterystyka ekologiczna i energetyczna.

Remont i wymiana sieci i instalacji nie spowoduje wystąpienia uciążliwości dla środowiska. Obiekt objęty opracowaniem zarówno ze względu na przyjęte rozwiązania funkcjonalno-przestrzenne, technologiczne, zastosowane materiały budowlane i wykończeniowe, jak i na planowaną eksploatację nie będzie wywierał negatywnego wpływu na środowisko przyrodnicze, higienę i zdrowie użytkowników oraz ich otoczenie (obiekty sąsiadujące).

10. Warunki dostępności osób niepełnosprawnych.

Nie przewiduje się zmian w zakresie obsługi osób niepełnosprawnych.

11. Ogólne warunki wykonania i odbioru robót budowlanych.

Ogólne warunki wykonania i odbioru robót budowlanych, odpowiadających zawartości specyfikacji technicznych wykonania i odbioru robót budowlanych. Zamawiający zastrzega sobie prowadzenie kontroli procesu realizacji swojego zamówienia. Przedmiot zamówienia zostanie zrealizowany z materiałów wykonawcy.

Wykonawca będzie zobowiązany do przyjęcia odpowiedzialności od następstw i za wyniki działalności w zakresie:

- a) organizacji robót,
- b) zabezpieczenia osób trzecich,

- c) ochrony środowiska,
- d) warunków BHP,
- e) zabezpieczeniem terenu robót,
- f) zabezpieczenia ciągów komunikacyjnych przyległych do terenu robót od następstw prowadzonych robót.

Wyroby budowlane i instalacyjne, stosowane w trakcie wykonywania robót budowlanych mają spełniać wymagania polskich przepisów prawa, a Wykonawca będzie posiadał dokumenty potwierdzające, że zostały one wprowadzone do obrotu zgodnie z ustawą o wyrobach budowlanych i posiadają wymagane parametry. Wykonawca będzie zobowiązany do wykonania i utrzymania w stanie nadającym się do użytku oraz likwidacji wszystkich robót tymczasowych, niezbędnych do realizacji przedmiotu zamówienia. Robót tymczasowych Zamawiający nie będzie opłacał odrębnie.

Jako roboty tymczasowe Zamawiający traktuje zabezpieczenie terenu, szalunki, rusztowania, dźwigi, pomosty itp., również koszty związane z zagospodarowaniem placu budowy należą w całości do Wykonawcy. Zamawiający przewiduje bieżącą kontrolę wykonywanych robót. W celu zapewnienia współpracy z Wykonawcą i prowadzenia kontroli wykonywanych robót Zamawiający przewiduje ustanowienie osoby upoważnionej do kontaktów oraz inspektora nadzoru inwestorskiego, natomiast Wykonawca powoła uprawnionego kierownika budowy.

Kontroli będą podlegały w szczególności:

- zastosowane gotowe wyroby budowlane w odniesieniu do dokumentów potwierdzających ich dopuszczenie do obrotu oraz zgodności parametrów z danymi zawartymi w projekcie,
- wyroby budowlane lub elementy wytworzone na budowie, jakość i dokładność wykonania prac,
- prawidłowość funkcjonowania zamontowanych urządzeń i wyposażenia,
- sposób wykonania przedmiotu umowy w aspekcie zgodności wykonania z dokumentacją, przedmiotem zamówienia i umową,
- Zamawiający przewiduje następujące rodzaje odbiorów:
 - odbiór robót zanikających i ulegających zakryciu (w trakcie wykonywania robót),
 - odbiór końcowy (przekazanie zamawiającemu gotowej inwestycji), odbiór po okresie gwarancyjnym.

Dodatkowe wymagania:

Wywóz odpadów powstałych w trakcie robót Wykonawca dokona we własnym zakresie. Wymagane jest usuwanie z ciągów komunikacyjnych zanieczyszczeń powodowanych prowadzonymi pracami.

Zamawiający ustawi ryczałtowe wynagrodzenie dla Wykonawcy. Sposób rozliczenia zgodny z umową.

12. ZAŁĄCZNIKI FOTOGRAFICZNE

Załącznik nr-1



Złącze kablowe – budynek 14

Załącznik nr-2

A blue handwritten signature or mark.



Złącze kablowe – budynek 15 (przewidywana wymiana na nowe ZK-5A)



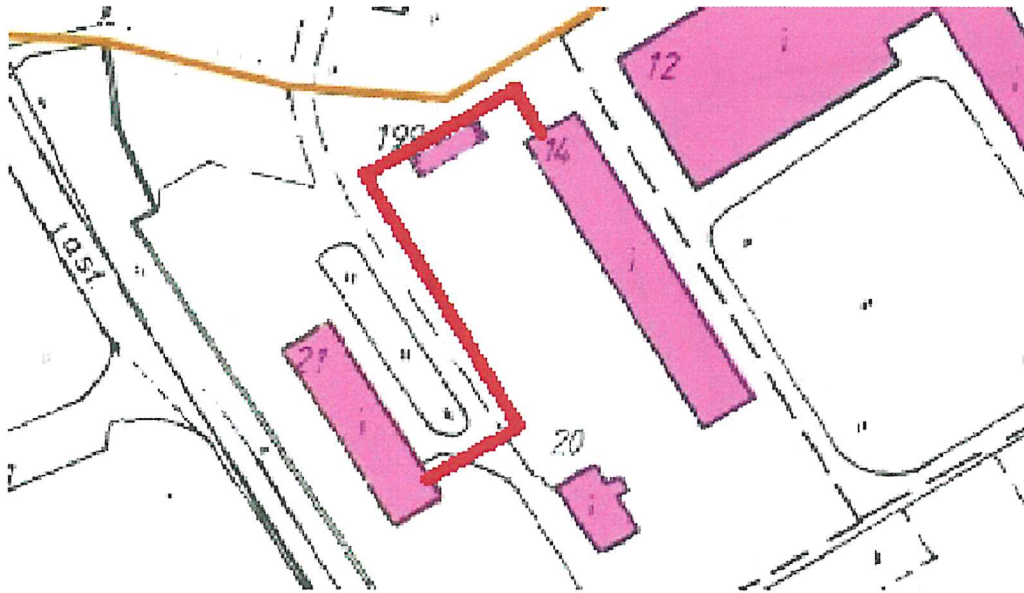
Lokalizacja złącza kablowego ZK-3A – budynek 13

A handwritten signature in blue ink, consisting of stylized, overlapping letters.

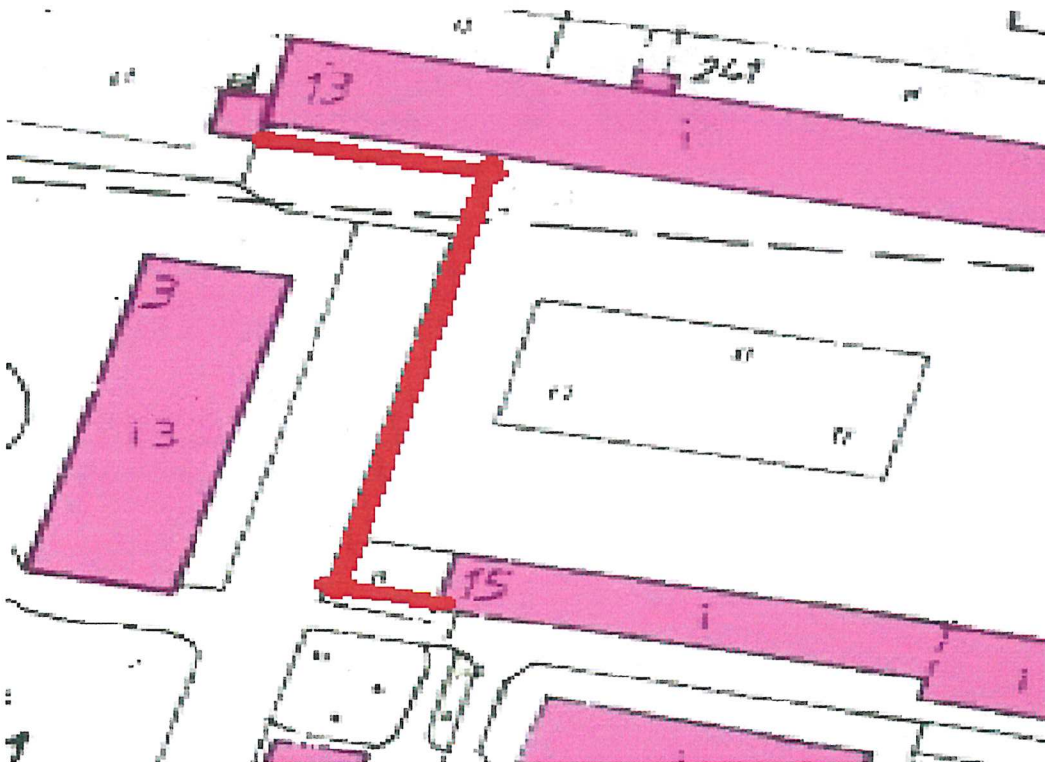


Lokalizacja trasy WLZ– budynek 13

Załącznik nr-5



Załącznik nr-6



Załącznik nr-7

