

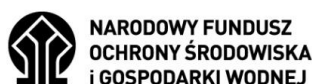


**Ortopedyczno - Rehabilitacyjny Szpital Kliniczny
im. Wiktora Degi Uniwersytetu Medycznego
im. Karola Marcinkowskiego w Poznaniu**



ul. 28 Czerwca 1956r. 135/147
61-545 Poznań
tel. 61 83 10 331/132
fax 61 83 34 421
orsk@orsk.pl
<https://orsk.pl>

Zamówienie dofinansowane ze środków budżetowych Miasta Poznania



Zamówienie w trakcie ubiegania się o dofinansowanie ze środków Narodowego Funduszu Ochrony Środowiska i Gospodarki Wodnej dla zadania „Kompleksowa modernizacja energetyczna budynków ORSK” w ramach Programu Priorytetowego „Budownictwo Energooszczędne. Cześć 1) Zmniejszenie zużycia energii w budownictwie”

znak sprawy: O-RSK.SZP.21.11.(DT-SREM/1).2024.K.K.

Poznań, dnia 29 kwietnia 2024 r.

Strona internetowa prowadzonego postępowania

Dotyczy: postępowania o udzielenie zamówienia publicznego prowadzonego, na zadanie pod nazwą: „Wykonanie robót budowlanych w formie zaprojektuj i wybuduj dla zadania pn: „Rozbudowa Szpitala poprzez modernizację budynku Oddziału Dziennego Pobytu Rehabilitacyjnego (ODP) na terenie O-RSK im. W. Degi w Poznaniu” _nr rejestru: SZP/DT-SREM/01/2024

WYJAŚNIENIE TREŚCI SWZ NR 6

W związku z zapytaniem dotyczącym treści Specyfikacji Warunków Zamówienia złożonym przez Wykonawcę, Zamawiający tj.: Ortopedyczno-Rehabilitacyjny Szpital Kliniczny im. Wiktora Degi Uniwersytetu Medycznego im. Karola Marcinkowskiego w Poznaniu, na podstawie art. 284 ust. 2 ustawy z dnia 11 września 2019 r. Prawo zamówień publicznych (tj. Dz. U. 2023. poz. 1605 ze zm.) udziela wyjaśnień na zadane pytania.

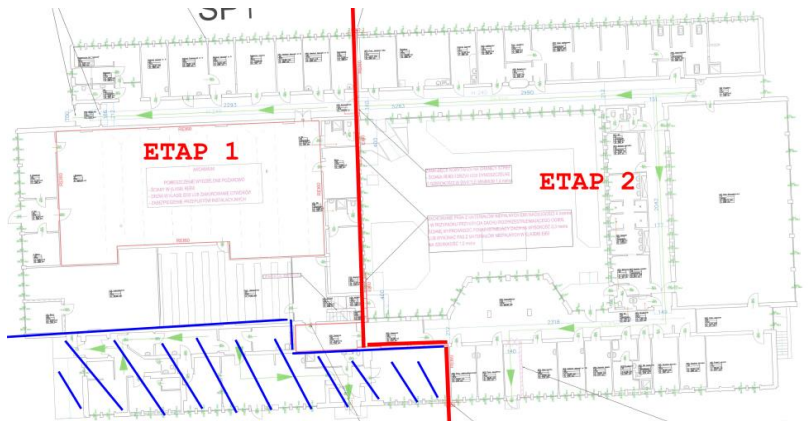
Pytanie nr 1

Czy możliwe jest usunięcie archiwum na czas prac modernizacyjnych w budynku ODP. Jeżeli tak to prosimy o informację kiedy może to nastąpić?

Odpowiedź: Zamawiający informuje, że przeniesienie archiwum nastąpi przed rozpoczęciem prac w etapie, który obejmuje swoim zakresem pomieszczenia archiwum. Nie ma możliwości przyspieszenia usunięcia archiwum z budynku ODP.

Pytanie nr 2

Po analizie proponowanego podziału modernizacji budynku na trzy etapy uważamy, że bardziej optymalny jest podział na dwa etapy, zgodnie ze schematem nawiązującym do udostępnionej opinii technicznej ppoż.:



Prosimy o akceptację zaproponowanego rozwiązania.

Odpowiedź: Zamawiający aktualizuje zakresy poszczególnych etapów zgodnie z zmienionym „załącznikiem nr 9 – schemat Etapów” – w załączeniu.

Pytanie nr 3

W przypadku zgody na podział inwestycji na dwa etapy prosimy o zgodę na włączenie do zakresu prac etapu I prac związanych z wymianą pokrycia dachowego na powierzchni odpowiadającej etapowi pierwszemu. Umożliwi to spełnienie wymagań określonych w opinii technicznej ppoż. dotyczących parametru Broof t1 dla przekrycia dachu.

Odpowiedź: Zamawiający informuje, że dopuszcza włączenie do zakresu poszczególnych etapów prac związanych z wymianą pokrycia dachowego zgodnie z przyjętym podziałem na etapy.

Pytanie nr 4

W przypadku zgody na podział inwestycji na dwa etapy prosimy o zmianę terminów realizacji etapu I na:

- Projekt dla całego budynku – do 6 miesięcy od daty podpisania Umowy
 - Prace budowlane dla etapu I – do 13 miesięcy od daty podpisania Umowy
- etapu II na:
- Prace budowlane dla etapu II – do 10 miesięcy od daty podpisania Umowy

Odpowiedź: Zamawiający informuje, że zmianie ulegają terminy realizacji **zgodnie** z załącznikiem 3a oraz 3b – w załączeniu.

Pytanie nr 5

W przypadku zgody na podział inwestycji na dwa etapy prosimy o potwierdzenie, że należy wykonać układ pomieszczeń zgodnie ze schematem funkcjonalnym docelowym.

Odpowiedź: Zamawiający potwierdza powyższe.

Pytanie nr 6

Prosimy o zgodę na zastosowanie wykładziny podłogowej PCV gr. 2 mm zamiast wykładziny z linoleum, gr. min. 3 mm.

Odpowiedź: Zamawiający nie wyraża zgody na zmianę

Pytanie nr 7

Prosimy o zgodę na zastosowanie wykończenia ścian w pomieszczeniach: komunikacja, poczekalnia, recepcja – w formie wykładziny ściennej do wys. 1,6m, powyżej ściany malowane.

Odpowiedź: Zamawiający dopuszcza takie rozwiązanie – rodzaj wykładziny ściennej, zgodnie z PFU.

Pytanie nr 8

Prosimy o zgodę na zastosowanie wykończenia ścian w pomieszczeniach: sanitariaty, szatnie, pomieszczenie basenu, pomieszczenia hydroterapii, pomieszczenia porządkowe – w formie wykładziny ściennej do pomieszczeń mokrych zamiast płytek gresowych.

Odpowiedź: Zamawiający nie wyraża zgody na zmianę.

W związku z udzielonymi odpowiedziami Zamawiający informuje, że zmianie ulega treść:

1) **Rozdziału VI SWZ, który otrzymuje brzmienie:**

Terminy wykonania zamówienia ustala się na okres – **do 13 miesięcy** od dnia podpisania umowy (dotyczy części gwarantowanej)

2) **Rozdziału XII ust. 3 SWZ, który otrzymuje nowe brzmienie:**

Termin składania ofert upływa dnia **13 maja 2024 roku o godz. 09:00.**

3) **Rozdziału XIV SWZ, który otrzymuje nowe brzmienie**

Wykonawca jest związany ofertą do dnia **11 czerwca 2024 roku.**

4) **Załącznik nr 3a do SWZ – OPZ – ZMIANA - w załączeniu,**

5) **Załącznik nr 3b do SWZ – OPZ – ZMIANA - w załączeniu,**

6) **Załącznik nr 7 do SWZ – PPU – ZMIANA - w załączeniu,**

7) **Załącznik nr 9 do SWZ – schemat etapów – w załączeniu.**

Niniejszy dokument stanowi integralną część SWZ i jest wiążący dla wszystkich Wykonawców ubiegających się o udzielenie niniejszego zamówienia publicznego

/podpisano kwalifikowanym podpisem elektronicznym/

Opracowała: K. Kubiak
Sporządzono w 1 egzemplarzu
1 egz. strona internetowa prowadzonego postępowania /aa