

NR EGZ.:
1

BIURO PROJEKTOWE
PROMAX
ul. Bema 43, 27-200 STARACHOWICE
tel. 41 275 61 50
e-mail: biuro@promax.starachowice.pl
NIP 664-133-80-61, Regon 260025004

PROJEKT ZAGOSPODAROWANIA			
NAZWA INWESTYCJI	PRZYŁĄCZE KANALIZACJI SANITARNEJ DO BUDYNKU MIESZKALNEGO JEDNORODZINNEGO.		
ADRES INWESTYCJI	LUBIENIA UL. STARACHOWICKA 63 27-230 BRODY		
WYKAZ DZIAŁEK	125/1211		
JEDNOSTKA EWIDENCYJNA	261102_2 BRODY		
NUMER OBREBU EWIDENCYJNEGO	0010 LUBIENIA		
INWESTOR	NADLEŚNICTWO STARACHOWICE UL. ROTMISTRZA WITOLDA PILECKIEGO 14 D 27-200 STARACHOWICE		
KATEGORIA OBIEKTU BUDOWLANEGO	KATEGORIA I – BUDYNKI MIESZKALNE JEDNORODZINNE		
ZESPÓŁ PROJEKTOWY			
STANOWISKO	IMIĘ I NAZWISKO/ NR UPRAWNIENÍ	DATA	PODPIS
PROJEKTOWAŁ branża sanitarna	Antoni Szczerba Nr upr. 41/81 Specjalność sanitarna	04.2024	Antoni Szczerba Upr. Projektowe w specjalności instalacyjno-inżynierskiej, Nadzorowanie i kierowanie w zakresie instalacji sanitarnych. Nr Ewid. 41/81 – UJ 502 364 407

SPIS ZAWARTOŚCI

I. STRONA TYTUŁOWA	str. 1
II. SPIS ZAWARTOŚCI.....	str. 2
III. OPIS TECHNICZNY DO ZAGOSPODAROWANIA DZIAŁKI.....	str. 3
IV. OPIS TECHNICZNY PRZYŁĄCZA KANALIZACJI SANITARNEJ.....	str. 5
V. OŚWIADCZENIE PROJEKTANTA.....	str. 8
VI. UPRAWNIENIA I ZAŚWIADCZENIA.....	str. 9
VII. CZĘŚĆ RYSUNKOWA.....	str. 10
1. PROJEKT ZAGOSPODAROWANIA TERENU	str. 11
2. PROFIL PODŁUŻNY PRZYŁĄCZA KANALIZACJI SANITARNEJ	str. 12
VIII. ZAŁĄCZNIKI	str. 13

OPIS TECHNICZNY

Do projektu zagospodarowania działki nr ewid. 125/1211
w miejscowości Lubienia, gm. Brody.

1. Podstawa opracowania

- Zlecenie Inwestora
- Warunki techniczne przyłączenia do sieci kanalizacyjnej
- Mapa sytuacyjno-wysokościowa
- Normy i przepisy

2. Przedmiot inwestycji

Przedmiotem inwestycji jest zaprojektowanie przyłącza kanalizacyjnego do budynku mieszkalnego jednorodzinnego zlokalizowanego na działce nr ewid. 125/1211 przy ul. Starachowickiej 63 w miejscowości Lubienia, gm. Brody.

Inwestorem jest Nadleśnictwo Starachowice, ul. Rotmistrza Witolda Pileckiego 14 d, 27-200 Starachowice.

3. Istniejący stan zagospodarowania działki

Teren, na którym Inwestor zamierza realizować inwestycję leży przy ul. Starachowickiej 63 w miejscowości Lubienia, gm. Brody.

Działkę nr ewid. 125/1211 stanowi działka Inwestora, na której zlokalizowany jest istniejący budynek mieszkalny wraz z uzbrojeniem. Działka jest zabudowana i uzbrojona.

Uzbrojenie w obrębie działki stanowi:

- wodociąg,
- kanalizacja sanitarna,
- gazociąg,
- telekomunikacja,
- energia elektryczna.

4. Projektowane zagospodarowanie działki

W zakres zagospodarowania działki nr ewid. 125/1211 wchodzi wykonanie przyłącza kanalizacyjnego PVC \varnothing 160 mm do istniejącego budynku mieszkalnego jednorodzinnego zlokalizowanego na powyższej działce. Odprowadzenie ścieków z budynku nastąpi do kanalizacji sanitarnej przebiegającej przez działkę Inwestora. Włączenie przyłącza przewidziano do istniejącej studzienki kanalizacyjnej o rzędnych 228,15/225,79.

Z uwagi na nowe zagospodarowanie działki, istniejące przyłącze kanalizacyjne wraz ze studzienkami należy zlikwidować, jak pokazano za planie zagospodarowania.

W skład projektowanego przyłącza wchodzi:

- przewód kanalizacyjny,
- studzienki kanalizacyjne.

Pozostały zakres zagospodarowania działki bez zmian.

5. Zestawienie części zagospodarowania działki

Proj. przyłącze kanalizacyjne:

- przewód kanalizacyjny \varnothing 160 PVC – 40,0 m
- studzienka kanalizacyjna typowa z tworzywa sztucznego \varnothing 400mm z włazem żeliwnym typu lekkiego – 2 szt.

6. Wpływ inwestycji na środowisko

Przewidywana inwestycja nie będzie stanowić zagrożenia dla środowiska, higieny i zdrowia jego użytkowników jak i otoczenia. Rury jako materiał nie powodują zanieczyszczenia środowiska naturalnego.

7. Obszar oddziaływania inwestycji

Projektowane przyłącze kanalizacyjne będzie oddziaływać na działkę nr ewid. 125/1211.

Obszar oddziaływania przyłącza mieści się w całości na działce, na której zostało zaprojektowane.

Określenie obszaru oddziaływania dla inwestycji przyjęto na podstawie:

- Ustawy z dnia 3 października 2008r. o udostępnianiu informacji o środowisku i jego ochronie, udziale społeczeństwa w ochronie środowiska oraz ocenach oddziaływania na środowisko,
- Ustawy z dnia 7 lipca 1994r. Prawo Budowlane – obiekty liniowe.

Przewidziana do realizacji inwestycja zaprojektowana została zgodnie z Warunkami Technicznymi i Polskimi Normami i nie wprowadza ograniczeń w zagospodarowaniu działek sąsiednich.

Na wejście w działki nie będące własnością Inwestora należy uzyskać pisemne zgody.

8. Opinia geotechniczna

W ramach ustalenia geotechnicznych warunków posadowienia projektowanego przyłącza wykonano odkrywkę podłoża gruntu.

Badania wykazały, że pod warstwą gleby występują piaski drobne i gliniaste, gliny piaszczyste oraz pyły. Grunty te nie obejmują mineralnych gruntów słabonośnych, gruntów organicznych i nasypów niekontrolowanych przy zwierciadle wody poniżej projektowanego posadowienia.

Podsumowując stwierdzono proste warunki gruntowo-wodne, gdzie występujące warstwy gruntów zalegają poziomo i stwarzają warunki do posadowienia projektowanego przyłącza.

Istnieje możliwość napotkania poziomego wodonośnego pochodzenia opadowego, który jest uzależniony od ilości opadów atmosferycznych i może ulegać zmianom. W związku z powyższym prace ziemne należy wykonywać w okresie długotrwałej suszy gdy poziom wód gruntowych i powierzchniowych będzie najniższy. W przypadku napotkania w czasie wykonywania prac ziemnych lokalnego zawieszono poziomu wód gruntowych należy wykonać odwodnienie wykopu.

9. Wykaz działek, przez które przebiega przyłącze

Działka nr ewid. 125/1211.

10. Uwagi ogólne

Działka, na której przewidziana jest inwestycja nie znajduje się w granicach terenu górniczego.

Antoni Szczerba
Upr. Projektowe w specjalności
instalacyjno-inżynieryjnej.
Nadzorowanie i kierowanie w zakresie
instalacji sanitarnych.
Nr Ewid. 1781 tel. 502 364 407

OPIS TECHNICZNY

Przyłącza kanalizacji sanitarnej.

1. Przedmiot opracowania

Przedmiotem opracowania jest przyłącze kanalizacji sanitarnej do budynku mieszkalnego jednorodzinnego zlokalizowanego na działce nr ewid. 125/1211 w miejscowości Lubienia, gm. Brody.

2. Podstawa opracowania

Projekt opracowano na podstawie:

- warunki techniczne przyłączenia do sieci kan.,
- mapa sytuacyjno-wysokościowa,
- obowiązujące normy i przepisy.

3. Zakres opracowania

Na wniosek Inwestora zaprojektowano przyłącze kanalizacji sanitarnej zgodnie z warunkami technicznymi przyłączenia do sieci, wydanymi przez Zakład Gospodarki Komunalnej w Brodach.

- przyłącze kanalizacyjne — odprowadzenie ścieków sanitarnych z budynku należy wykonać do istniejącej sieci kanalizacji sanitarnej o średnicy $\varnothing 200\text{mm}$ znajdującej się na prywatnej działce nr ewid. 125/1211 w miejscowości Lubienia, gm. Brody. Włączenie przyłącza przewidziano do istniejącej studzienki kanalizacyjnej o rzędnych 228,15/225,79.

4. Przyłącze kanalizacji sanitarnej

Z uwagi na nowe zagospodarowanie działki, istniejące przyłącze kanalizacyjne wraz ze studzienkami należy zlikwidować, jak pokazano za planie zagospodarowania.

Odprowadzenie ścieków sanitarnych z istniejącego budynku mieszkalnego nastąpi do istniejącej kanalizacji sanitarnej poprzez zaprojektowane przyłącze.

Na przyłączy kanalizacyjnym zaprojektowano dwie studzienki kanalizacyjne, przewidziane w miejscach załamania przewodu. Do studzienki (SI) oddalonej 4,0 m od budynku należy doprowadzić ścieki sanitarne w nawiązaniu do istniejącej kanalizacji wewnętrznej w budynku.

Zastosować studzienki kanalizacyjne z tworzywa sztucznego $\varnothing 400\text{mm}$ z włazem żeliwnym typu lekkiego. Przyłącze kanalizacyjne wykonać z rur PVC $\varnothing 160\text{ mm}$ ze spadkiem i zagłębieniem jak pokazano na profilu, w kierunku istniejącej studzienki o rzędnych 228,15/225,79 zlokalizowanej na działce nr ewid. 125/1211.

Z uwagi na różnicę wysokości pomiędzy rzędną przyłącza a rzędną kinety w istniejącej studziennicy (S3) przekraczającą 0,5m projektuje się kaskadę wewnętrzną z uszczelką EDPM na tylnej stronie (np.: FUNKEILA lub równoważna). Wewnętrzna kaskada może być stosowana w nowych oraz już istniejących systemach. Kaskadę montuje się na rurze wznoszącej za pomocą kształtki przeprowadzonej przez ściankę studzienki. Przejście przez ściankę wykonuje się za pomocą prefabrykowanego szczelnego złącza lub za pomocą zamontowanej we własnym zakresie uszczelki pierścieniowej. Otwór umożliwia bezproblemową rewizję i czyszczenie, a dzięki temu, że kaskada wewnętrzna zajmuje po montażu bardzo mało miejsca, nadal istnieje możliwość wchodzenia do studni. Prowadzenie projektowanego przyłącza wg załączonych rysunków.

Podczas wykonania przyłącza stosować się do warunków technicznych przyłączenia do sieci.

5. Zagadnienia antykorozyjne

Rodzaj zastosowanych materiałów nie wymaga dodatkowych zabezpieczeń antykorozyjnych.

6. Zagadnienia BHP i wykonawstwa

Przy wykonywaniu wykopów obowiązują:

- zabezpieczenia przed osunięciem się ziemi
- ustawienie znaków informacyjnych
- zachowanie wszystkich przepisów BHP

Przewód należy układać zgodnie z rzędnymi wg profilu przyłącza.

Na podstawie mapy sytuacyjno-wysokościowej stwierdzono skrzyżowanie projektowanego przewodu kanalizacyjnego z istniejącym przyłączem kanalizacyjnym przeznaczonym do likwidacji.

W przypadku skrzyżowania przewodów z projektowanym przyłączem prace należy prowadzić wg poniższych wytycznych:

W miejscach kolizji z innymi urządzeniami podziemnymi i w zbliżeniach do nich, roboty ziemne należy prowadzić ręcznie, zachowując szczególną ostrożność.

W przypadku stwierdzenia w trakcie realizacji przyłącza kolizji wysokościowej z istniejącym uzbrojeniem, wynikłej z innego niż podane w projekcie zagłębienia uzbrojenia, należy skorygować spadek projektowanego przewodu w uzgodnieniu z projektantem, zachowując min. odległość od uzbrojenia 15 cm.

Zachować przepisowe odległości i zagłębienia wynikające z przepisów zabezpieczenia.

- prace ziemne należy rozpocząć od wykonania rozkopów kontrolnych w miejscach kolizji z istniejącym uzbrojeniem, a w szczególności kablami energetycznymi i telekomunikacyjnymi. W miejscach tych prace prowadzić ręcznie, z zachowaniem szczególnej ostrożności, bez użycia kilofów i szpadli.

- w miejscach skrzyżowań z istniejącym uzbrojeniem prace ziemne należy wykonać pod nadzorem użytkowników uzbrojenia.

- skrzyżowania z kablami energetycznymi SN i NN należy wykonać zgodnie z normą PN-76/E/-05125 i zabezpieczyć przez założenie na kable rur osłonowych dwudzielnych stalowych \varnothing 100, bądź typu AROTA.

- kable telefoniczne należy zabezpieczyć na czas budowy, przez podwieszenie nad wykopem w korytach drewnianych.

W przypadku zbliżeń do słupów energetycznych i oświetleniowych prace wykonać ręcznie lub przewiertem. Przed przystąpieniem do prac słupy należy zabezpieczyć przed przechyłem odciągami liniowymi, wykop należy zagęścić.

Roboty w pasie dróg gruntowych, zieleni oraz w obrębie rowów przydrożnych należy wykonywać w wykopach wąskoprzestrzennych, rozpartych z zabezpieczeniem ścian przed możliwością ich obrywania się. Przy zasypywaniu wykopów obowiązuje zasada całkowitej wymiany gruntu na grunt piaszczysty oraz zagęszczenie do uzyskania wskaźnika zagęszczenia 0,97 (pas zieleni) i 1,0 (droga gruntowa, pobocze).

Projektowany przewód kanalizacyjny należy układać w wykopie otwartym wąsko przestrzennym o ściankach pionowych, odeskowanych, rozpartych i zabezpieczonych barierkami i taśmą ostrzegawczą. W przypadku wystąpienia opadów wodę z wykopów należy odpompować za pomocą pomp spalinowych poza teren wykopu.

Wykopy w zasięgu korony zieleni wysokiej należy prowadzić ręcznie, zwracając uwagę aby nie uszkodzić korzeni drzew o średnicy powyżej 2,0m. Na dnie wykopu należy wykonać podsypkę z piasku nie zawierającego gliny, ostrych kamieni i innych ciał.

Przewód układać na podłożu z zagęszczonego piasku grubości 20 cm w suchym wykopie na głębokości wg załączonego profilu. Warstwę ochronną zasyпки wykonać ręcznie z piasku średniego lub gruboziarnistego do wysokości 30 cm ponad wierzch rury. Obsypkę z każdej strony rury należy starannie utwardzić warstwami co 15 ÷ 20 cm. Mechaniczne zagęszczenie nad rurą można rozpocząć dopiero wtedy, gdy nad jej wierzchem znajduje się przynajmniej 30 cm materiału wypełniającego wykop. Pozostałe kolejne warstwy wykonać ziemią bez brył i kamieni (ubijając – zagęszczając) każdą z nich. Grunt w obrębie własnej działki należy zagęścić do współczynnika 0,97 w skali Proctora.

Wzdłuż linii przyłącza należy pozostawić wolny tzw. niezagospodarowany, niezadrzewiony pas terenu. Po wykonaniu przyłącza teren zostanie uporządkowany i przywrócony do stanu pierwotnego.

Antoni Szczęcha
 Upr. Projektowa w specjalności
 instalacyjno-inżynierskiej.
 Nadzorowanie i projektowanie w zakresie
 instalacji sanitarnych.
 Nr Ewid. 1101 tel. 502 364 407

Po wykonaniu przyłącza kanalizacji sanitarnej wykonać próbę szczelności na ciśnienie statyczne słupa wody. Próbę należy uznać za pozytywną, gdy słup wody w rurociągu jest stały w okresie 30 minut, a złącza nie wykazują przecieków i rozszczelnień.

Wykopy powinny być zabezpieczone, oznakowane i oświetlone na całym odcinku wykonywanych robót. Jest to szczególnie ważne ze względu na prowadzenie robót w miejscach ogólnie dostępnych, a przede wszystkim w pasie drogowym.

Wykopy muszą być zabezpieczone, zarówno zaporami ustawionymi na terenie wzdłuż wykopu, jak i poprzez odpowiednie oświetlenie sygnalizacyjne i ostrzegawcze.

Połączenie rur PVC wykonać przy pomocy złącza kielichowego, w którym koniec jednej rury wkładany jest w kielich drugiej. W kielichu znajduje się montowane fabrycznie uszczelnienie z gumy. Ponieważ tego typu połączenie jest rozłączne, dlatego rury powinny być trwale zamocowane, by nie mogły się rozsuwać.

Antoni Jecznerba
Upr. Projektowa w specjalności
instalacyjno-technicznej.
Nadzorowanie i kierowanie w zakresie
instalacji sanitarnych.
Nr Ewid. 41/81 tel. 502 364 407

OŚWIADCZENIE

Na podstawie art. 34 ust. 3d ustawy z dnia 7 lipca 1994r. - Prawo budowlane
(Dz. U. z 2023r. poz. 682 z późn. zm.) oświadczam, że

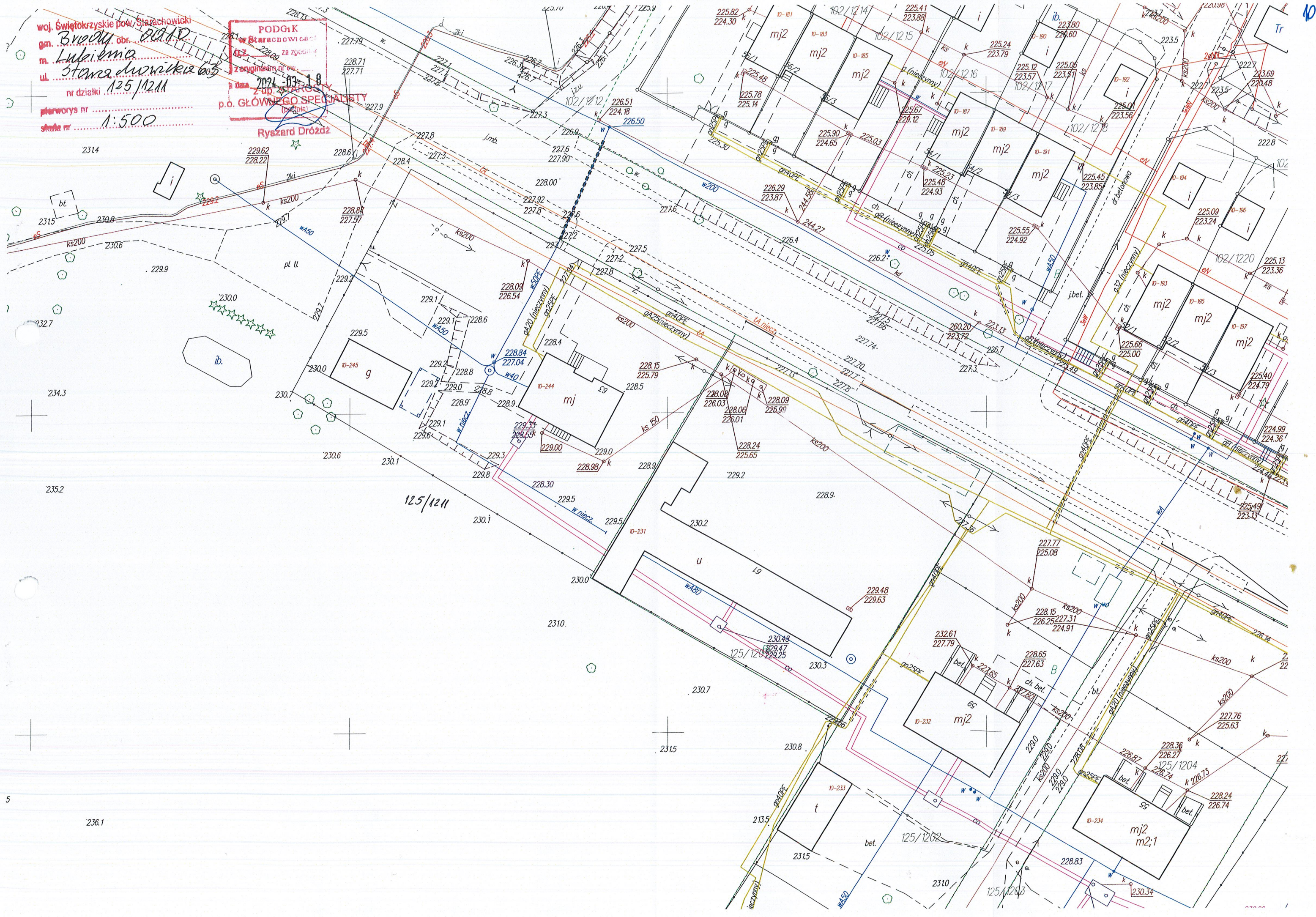
PROJEKT ZAGOSPODAROWANIA	
NAZWA INWESTYCJI	PRZYŁĄCZE KANALIZACJI SANITARNEJ DO BUDYNKU MIESZKALNEGO JEDNORODZINNEGO.
ADRES INWESTYCJI	LUBIENIA UL. STARACHOWICKA 63 27-230 BRODY
WYKAZ DZIAŁEK	125/1211
JEDNOSTKA EWIDENCYJNA	261102_2 BRODY
NUMER OBRĘBU EWIDENCYJNEGO	0010 LUBIENIA
INWESTOR	NADLEŚNICTWO STARACHOWICE UL. ROTMISTRZA WITOLDA PILECKIEGO 14 D 27-200 STARACHOWICE
KATEGORIA OBIEKTU BUDOWLANEGO	KATEGORIA I – BUDYNKI MIESZKALNE JEDNORODZINNE

został sporządzony zgodnie z obowiązującymi przepisami oraz zasadami wiedzy technicznej.

BRANŻA	PROJEKTANT	DATA	PODPIS
branża sanitarna	Antoni Szczerba Nr upr. 41/81 Specjalność sanitarna	04.2024	<i>Antoni Szczerba</i> Upr. Projektowe w specjalności instalacyjno-inżynierskiej. Nadzorowanie i kierowanie w zakresie instalacji sanitarnych. Nr Ewid. 41/81 tel. 502 364 407

woj. Świętokrzyskie pow. Starachowicki
gen. Budy obr. 80010
m. Ludźmierz
ul. Stana Duszyńskiego 605
nr działki 125/1211
planorys nr
skala nr 1:500

PODGİK
w Starachowicach
za zgodą
z oryginalnym nr ew.
z up. 2024-03-18
p.o. GŁÓWNEGO SPECJALISTY
Ryszard Drózd

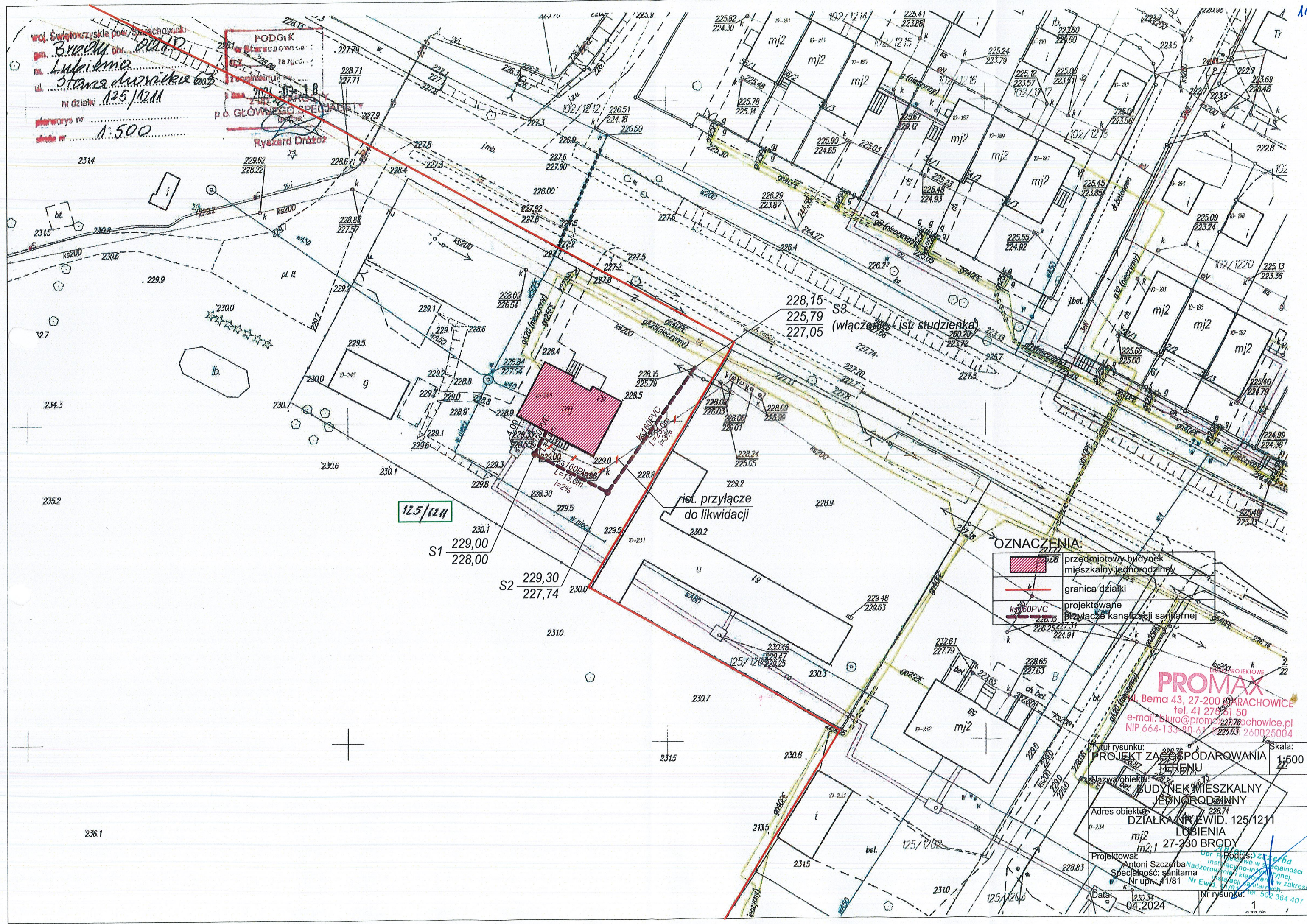


5

10

woj. Świętokrzyskie pow. Starachowicki
 gm. Brody, obr. 02/112
 m. Lubienia
 Stara droga 125/1211
 ni dzialki 125/1211
 planorys nr 1:500
 skala nr 1:500

PODGRK
 w Starachowice
 Rydzard Drozd
 p.o. GŁÓWNEGO SPECJALISTY



125/1211


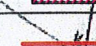

S1 229,00
228,00

S2 229,30
227,74

228,15
225,79 S3
227,05 (włączenie ist. studzienki)

ist. przyłącze
do likwidacji

OZNACZENIA:

-  przedmiotowy budynek mieszkalny jednorodzinny
-  granica działki
-  projektowane przyłącze kanalizacji sanitarnej

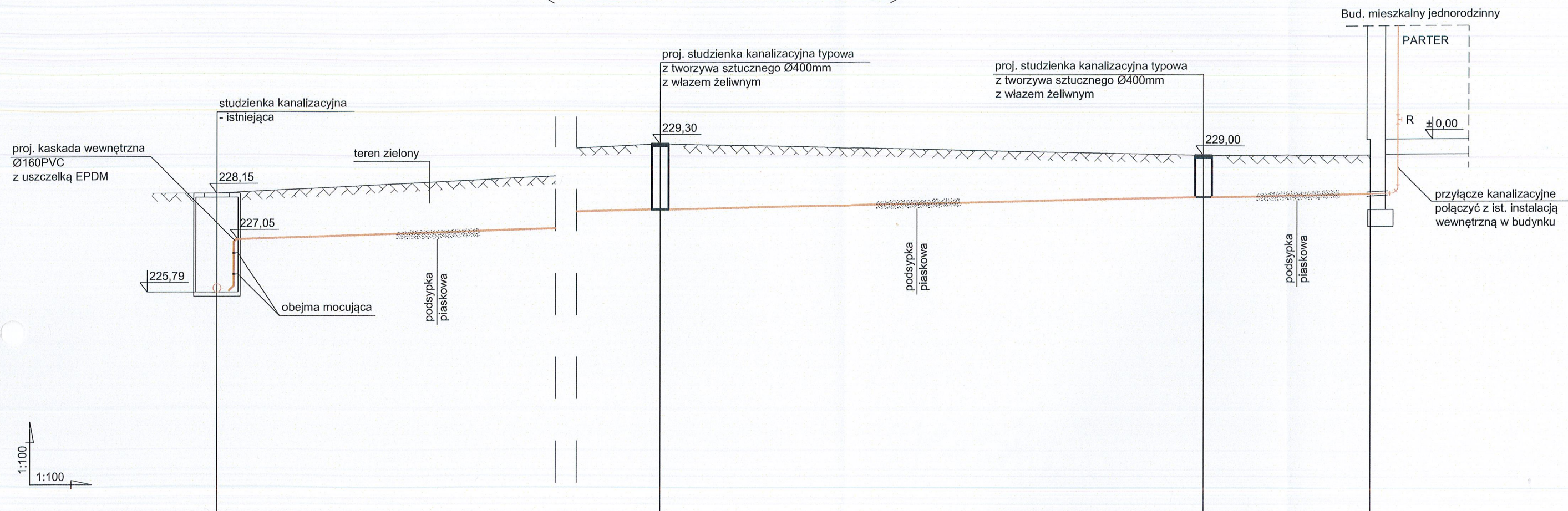
PROMAX
 ul. Bema 43, 27-200 STARACHOWICE
 tel. 41 275 51 50
 e-mail: biuro@promax2776starachowice.pl
 NIP 664-133-80-61 225.63 260025004

Tytuł rysunku: PROJEKT ZAOPROJEKTOWANIA TERENU
 Nazwa obiektu: BUDYNEK MIESZKALNY JEDNORODZINNY
 Adres obiektu: DZIAŁKA EWID. 125/1211 LUBIENIA mj2 27-230 BRODY
 Projektował: Antoni Szczurba
 Specjalność: sanitarna
 Nr upraw. 1/81
 Data: 04.2024
 Skala: 1:500
 Nr rysunku: 1

236.1

UWAGA:
1. Wszystkie wymiary oraz zagłębienie przewodów
sprawdzać w rzeczywistości.

Dz. nr ewid. 125/1211



1:100
1:100

p.p. 220,00 m n.p.m

RZĘDNA TERENU	228,15	229,30	229,00	229,00	229,00
RZĘDNA DNA	225,79 227,05	227,74	228,00	228,00	228,08
ZAGŁĘBIENIE DNA	2,36 1,10	1,56	1,00	1,00	0,92
ŚREDNICA, MATERIAŁ/SPADEK	Ø160mm PVC 3,0%		Ø160mm PVC 2,0%		Ø160mm PVC 2,0%
ODLEGŁOŚCI [M]	0,00 23,00	23,00 13,00	36,00	4,00	40,00
OZNACZENIA/KĄT ZAŁAMANIA	-----				
	S3	S2	S1		

Tytuł rysunku: PROFIL PODŁUŻNY PRZYŁĄCZA KANALIZACJI SANITARNEJ	Skala: 1:100
Nazwa obiektu: BUDYNEK MIESZKALNY JEDNORODZINNY	
Adres obiektu: DZIAŁKA NR EWID. 125/1211 LUBIENIA 27-230 BRODY	
Projektował: Antoni Szczerba Specialność: sanitarna Nr upr.: 41/81	Podpis: <i>Antoni Szczerba</i> Instalacje inżynierskie Instalacje sanitarne w zakresie ewid. 41/81 tel. 502 164 407
Data: 04.2024	Nr rysunku: 2

13

ZAKŁAD GOSPODARKI KOMUNALNEJ W BRODACH

ul. Stanisława Staszica 3, 27 – 230 Brody

www.zgk.brody.info.pl

tel.: (41) 271-13-77, e – mail: zgk@brody.info.pl

ZGK/703/W/18/2022

Brody, dnia 18.07.2022 r.



RPU/4176/2022 P
Data: 2022-07-21

Nadleśnictwo Starachowice

ul. Rotmistrza

Witolda Pileckiego 14 d

27-200 Starachowice

Zakład Gospodarki Komunalnej w Brodach wydaje warunki techniczne na budowę przyłącza kanalizacyjnego do budynku mieszkalnego jednorodzinne znajdującego się na działce nr 125/1211 w miejscowości Lubienia, Gmina Brody:

I. TECHNICZNE WARUNKI PRZYŁĄCZENIA:

1. Odprowadzenie ścieków sanitarnych z budynku należy wykonać do istniejącej sieci kanalizacji sanitarnej o średnicy \varnothing 200 mm znajdującej na prywatnej działce nr 125/1211, Lubienia, Gmina Brody.
2. Przyłącze kanalizacyjne należy wybudować ze spadkiem zgodnym z PN – 92/B – 10735 „Kanalizacja”, z rury PCV o średnicy \varnothing 160 mm.
3. W przypadku załamania się na kierunku przykanalika należy wybudować studzienkę rewizyjną. Maksymalna odległość między studzienkami 35 mb.
4. Włączenie do istniejącej studni wykonać bezpośrednio do kinety lub za pomocą szczelnego przejścia (in situ) poprzez nawiercenie koronką DN160 do betonu (studnie betonowe) lub do plastiku (studnie plastikowe).
5. W przypadku, gdy różnica wysokości pomiędzy rzędną przyłącza, a rzędną kinety w studziencie przekracza 0,5 m należy wykonać przyłącze kaskadowe wewnętrzne lub zewnętrzne.
6. Kaskadę wewnątrz studzienki należy wykonać z trójnikiem, rurą spadową i kolaniem 90°. Kaskada powinna być zamocowana do ściany studni.
7. Kaskadę zewnętrzną należy sprowadzić do dna studzienki. W studzienkach betonowych należy usunąć część spocznika i uformować nową kinetę. W studzienkach tworzywowych włączenie należy wykonać najbliżej dna studni w taki sposób, aby nie uszkodzić konstrukcji uszczelnienia studni lub wykonać bezpośrednio do kinety.
8. Odpływ z przyłącza skierować bezpośrednio do kinety studni.
9. Przyłącze należy wybudować w taki sposób, aby zapewnić stały dostęp do trasy przyłącza.

ZAKŁAD GOSPODARKI KOMUNALNEJ W BRODACH

ul. Stanisława Staszica 3, 27 – 230 Brody

www.zgk.brody.info.pl

tel.: (41) 271-13-77 , e – mail: zgk@brody.info.pl

10. Zaleca się nie dokonywania włączenia do studni na trasie stopni złączowych.
11. Nie kanalizować piwnic i nie montować krutek ściekowych lub zastosować urządzenie przeciw zalewowe na instalacji wewnętrznej.
12. Zabrania się odprowadzania wód opadowych i gruntowych do kanalizacji sanitarnej.
13. Zabrania się rozkuwania studni betonowych oraz wycinania szlifierką otworów w istniejących studniach. W przypadku uszkodzenia studni koszty naprawy lub jej wymiany pokrywa wykonawca przyłącza.

II. PARAMETRY TECHNICZNE ZWIĄZANE Z BUDOWĄ PRZYŁĄCZA KANALIZACYJNEGO:

1. Włączenie przyłącza do sieci należy zlecić Zakładowi Gospodarki Komunalnej w Brodach.
2. Przyłącze należy wykonać z materiałów do tego przeznaczonych.
3. W przypadku nie uzyskania wymaganych spadków zaprojektować przydomową przepompownię ścieków.
4. Piony instalacji kanalizacyjnej powinny być wentylowane zgodnie z Rozporządzeniem Ministra Infrastruktury w sprawie warunków technicznych jakim powinny odpowiadać budynki i ich usytuowanie.
5. Zachować przepisowe spadki, odległości, zagłębienia i zabezpieczenia wynikające z przepisów.
6. Po wybudowaniu przyłącza należy przeprowadzić próbę szczelności.

III. INFORMACJE FORMALNO-PRAWNE:

1. Na podstawie niniejszych warunków należy sporządzić plan sytuacyjny na kopii aktualnej mapy zasadniczej lub jednostkowej przyjętej do państwowego zasobu geodezyjnego i kartograficznego, o którym mowa w art. 29 a ust.1 ustawy Prawo budowlane.
2. Plan sytuacyjny powinien zawierać co najmniej informacje zawarte w treści mapy, na której będzie sporządzony.
 - 2.1. Informacje odnośnie przyłącza kanalizacji sanitarnej:
 - miejsce i sposób włączenia do kanalizacji sanitarnej wraz z opisem średnicy kanalizacji sanitarnej;
 - wrysowane przyłącze (trasa);
 - średnica, rodzaj materiału (rury, studnie, włazy) i spadek;
 - poziom posadowienia studni i kanalizacji, odległości od innych sieci oraz kolizje;

ZAKŁAD GOSPODARKI KOMUNALNEJ W BRODACH

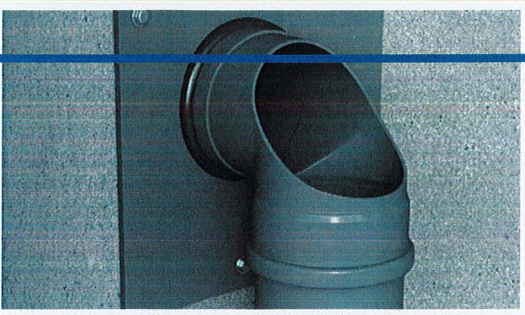
ul. Stanisława Staszica 3, 27 – 230 Brody

www.zgk.brody.info.pl

tel.: (41) 271-13-77, e – mail: zgk@brody.info.pl

- zastosowane urządzenia np. separatory, urządzenia przeciw zalewowe, kaskady, pompownie.
- 3. Przed rozpoczęciem budowy przyłączy plan sytuacyjny należy przedstawić w siedzibie Zakładu celem sprawdzenia, czy uwzględnia niniejsze warunki.
- 4. Stwierdzenie przez Zakład, że sporządzony plan sytuacyjny uwzględnia wydane warunki przyłączenia do sieci, upoważnia podmiot ubiegający się o przyłączenie do sieci lub inny podmiot działający z jego upoważnienia lub na jego zlecenie do wykonania przyłączy zgodnie z tym planem.
- 5. W przypadku kolizji z innymi sieciami uzbrojenia terenu, wskazane jest złożyć wniosek o objęcie naradą koordynacyjną przebieg projektowanych przyłączy do Starostwa Powiatowego w Starachowicach przy ul. Borkowskiego 4 lub uzgodnić z właścicielami kolidujących sieci, jeżeli kolizja ma miejsce wyłącznie w granicach działki budowlanej.
- 6. Na przejście przez działki nie będące własnością inwestora należy uzyskać stosowne pozwolenia.
- 7. Na prowadzenie robót w pasie drogowym należy uzyskać zezwolenie od właściwego zarządcy drogi.
- 8. Przed przystąpieniem do prac budowlanych należy zgłosić zamiar budowy przyłączy na 3 dni przed planowanym terminem rozpoczęcia prac do ZGK Brody.
- 9. Zakończenie robót należy zgłosić do ZGK Brody celem dokonania odbioru.
- 10. Nie zasypywać wykopu do momentu odbioru technicznego przyłączy przez pracownika ZGK.
- 11. Zgodnie z art. 43 Ustawy Prawo budowlane Inwestor jest zobowiązany do wykonania inwentaryzacji powykonawczej wybudowanego przyłączy,
- 12. Warunki odprowadzania ścieków z przyłączonej nieruchomości określi umowa o dostarczaniu wody i odprowadzaniu ścieków, zawarta po odbiorze końcowym.
- 13. Warunki przyłączenia są ważne 2 lata od daty wydania.
- 14. Niniejsze warunki przyłączenia są aktualne w odniesieniu do stanu prawnego nieruchomości istniejącego w chwili wydania warunków oraz istniejących w tej dacie technicznych możliwości przyłączenia.

PODINSPEKTOR
ds. Centrum Turystycznego
i Oczyszczalni Ścieków
Ernest Wzorek



Funke -ILA, kaskada wewnętrzna DN/OD 160 – 400

Łagodzenie dużych spadków

Kaskada wewnętrzna z uszczelką EPDM na tylnej stronie została opracowana, aby zniwelować różnicę wysokości rurociągu kanalizacyjnego. Standardowa wersja kaskady w średnicach DN/OD 160, DN/OD 200 i DN/OD 250 przeznaczona jest do studzienek betonowych DN 1000, 1200 i 1500. Na życzenie dostępne są także wersje pasujące do większych studni. Wewnętrzna kaskada ILA Funke może być stosowana w nowych oraz już istniejących systemach. Kaskadę montuje się na rurze wznoszącej za pomocą kształtki przeprowadzonej przez ściankę studzienki. Przejście przez ściankę wykonuje się za pomocą prefabrykowanego szczelnego złącza lub za pomocą zamontowanej we własnym zakresie uszczelki pierścieniowej. Otwór umożliwia bezproblemową rewizję i czyszczenie, a dzięki temu, że kaskada wewnętrzna zajmuje po montażu bardzo mało miejsca, nadal istnieje możliwość wchodzenia do studni. **W przypadku średnicy DN 250 i większej musi to być zawsze dodatkowo sprawdzone.**

Zalety w zastosowaniu:

- wymaga bardzo mało miejsca
- bezpieczny i łatwy montaż



ZAKŁAD GOSPODARKI KOMUNALNEJ W BRODACH

ul. Stanisława Staszica 3, 27 – 230 Brody

www.zgk.brody.info.pl

tel.: (41) 271-13-77 , e – mail: zgk@brody.info.pl

ZGK/703/U/1/2024

Brody, dn. 03.04.2024 r.

Nadleśnictwo Starachowice

Ul. Rotmistrza

Witolda Pileckiego 14 d

27-200 Starachowice

Zakład Gospodarki Komunalnej w Brodach uzgadnia pozytywnie przedstawiony projekt budowy przyłącza kanalizacyjnego sporządzony na podstawie warunków przyłączenia do sieci nr ZGK/703/W/18/2022 z dnia 18.07.2022 r.

Przed przystąpieniem do prac należy zgłosić do ZGK zamiar rozpoczęcia robót na 3 dni przed oraz zgłosić zakończenie prac w celu dokonania odbioru. Wykopu nie zasypywać do momentu odbioru technicznego.

KIEROWNIK
Zakładu Gospodarki Komunalnej
w Brodach
Wioletta Kwiecień
Wioletta Kwiecień