

OPIS PRZEDMIOTU ZAMÓWIENIA

Nr AR/262-02/24

Załącznik nr 1a do SWZ
Załącznik nr 1 do Umowy

1. Ogólny opis przedmiotu zamówienia

Niniejszy opis przedmiotu zamówienia (zwany dalej także „OPZ”) określa zamówienie obejmujące następujące roboty budowlane:

Budowa stalowej platformy szkoleniowej na działce nr 28/8 przy ul. Dębogórskiej w ramach programu wieloletniego pn. „Budowa Polskiego Ośrodka Szkoleniowego Ratownictwa Morskiego w Szczecinie”

Zakres prac w niniejszym zamówieniu obejmuje wykonanie konstrukcji stalowej platformy treningowej z podkonstrukcją urządzeń ćwiczebnych, zaprojektowanych przy nabrzeżu rzeki na działce nr 28/8 przy ul. Dębogórskiej w Szczecinie, wraz z zgodnym z Projektem zabezpieczeniem antykorozyjnym, balustradami stalowymi, podestami z krat pomostowych, drabinami, schodami oraz niezbędnymi robotami towarzyszącymi.

Szczegółowo przedmiot zamówienia opisany jest w ust. 3 poniżej.

2. Dopuszczenie równoważności

Uwaga! Jeśli gdziekolwiek w dokumentach zamówienia tj.: w niniejszym Opisie przedmiotu zamówienia, w Dokumentacji projektowej bądź w Specyfikacji Technicznej Wykonania i Odbioru Robót, powołane są konkretne normy i przepisy, które spełniać mają materiały, sprzęt i inne towary oraz wykonane i zbadane roboty, należy przyjąć, że będą obowiązywać postanowienia najnowszego wydania lub poprawionego wydania powołanych norm i przepisów, zaś w przypadku gdy powołane normy i przepisy są państwowe lub odnoszą się do konkretnego kraju lub regionu, mogą być również stosowane inne odpowiednie normy równoważne, zapewniające równy lub wyższy poziom wykonania niż powołane normy lub przepisy. Różnice pomiędzy powołanymi normami a ich proponowanymi zamiennikami muszą być dokładnie opisane przez Wykonawcę. Zamawiający dopuszcza składanie ofert równoważnych. Przez równoważny należy rozumieć materiał, sprzęt, wyposażenie o parametrach, jakości wykonania, technologii wykonania lub odniesienia do norm nie gorszych niż określonych w Opisie przedmiotu zamówienia, Dokumentacji projektowej, STWiOR.

Wykonawca, który powołuje się na rozwiązania równoważne opisywanym przez Zamawiającego, jest obowiązany wykazać, że oferowane przez niego dostawy, usługi lub roboty budowlane spełniają wymagania określone przez Zamawiającego (w szczególności przedstawić parametry techniczne oferowanego produktu). Zamawiający informuje, że Wykonawca, który zaoferuje rozwiązania równoważne opisanym przez Zamawiającego jest obowiązany wykazać, że oferowany przez niego produkt spełnia wymagania określone przez Zamawiającego. Zaoferowany przedmiot zamówienia powinien spełniać minimalne wymagania Zamawiającego określone w Opisie przedmiotu zamówienia lub posiadać lepsze parametry. Jeżeli Zamawiający w opisie przedmiotu zamówienia wskazał w SWZ lub w dowolnych załącznikach do SWZ jakikolwiek znak towarowy, patent lub pochodzenie, źródło lub szczególny proces, który charakteryzuje materiały, produkty lub usługi dostarczane przez konkretnego Wykonawcę, lub opisał przedmiot zamówienia poprzez odniesienie do norm polskich, europejskich ocen technicznych, aprobat, specyfikacji technicznych i systemów referencji technicznych – należy przyjąć, że wskazane patenty, znaki towarowe, pochodzenie, źródło lub szczególny proces, który charakteryzuje te produkty lub usługi, normy, europejskie oceny techniczne, aprobaty, specyfikacje techniczne i systemy referencji technicznych określają parametry techniczne, eksploatacyjne, użytkowe, co oznacza, że Zamawiający dopuszcza złożenie oferty w tej części przedmiotu zamówienia o równoważnych parametrach technicznych, eksploatacyjnych i użytkowych.

Podane przez Zamawiającego parametry są parametrami minimalnymi. Oferenci mogą proponować urządzenia, materiały, produkty o wyższych wartościach z lepszymi funkcjami i możliwościami.

OPIS PRZEDMIOTU ZAMÓWIENIA

Nr AR/262-02/24

Załącznik nr 1a do SWZ
Załącznik nr 1 do Umowy

3. Szczegółowy opis przedmiotu zamówienia

Przedmiot zamówienia należy wykonać zgodnie z poniższym szczegółowym opisem przedmiotu zamówienia:

Głównym elementem przedmiotu zamówienia jest **budowa stalowej platformy szkoleniowej na działce nr 28/8 przy ul. Dębogórskiej w ramach programu wieloletniego pn. „Budowa Polskiego Ośrodka Szkoleniowego Ratownictwa Morskiego w Szczecinie”.**

A. Szczegółowa lista robót do wykonania:

- 1) Stalowa konstrukcja pomostów.
- 2) Stalowe podkonstrukcje urządzeń ćwiczebnych.
- 3) Balustrady stałe (*uwaga – patrz podpunkt C.*)
- 4) Schody.
- 5) Drabiny.
- 6) Podkonstrukcje wsporcze opraw oświetleniowych i rozdzielnic elektrycznej.
- 7) Wyłożenie pomostów kratami pomostowymi.
- 8) Uziemienie wykonanych konstrukcji stalowych (dospawanie do wyprowadzonych odejść instalacji uziemiającej zabetonowanej w fundamencie).
- 9) Kotwy wklejane w podłoże, wraz z nakrętkami i wywierceniem otworów.
- 10) Nakrętki do zestawów kotwiących K1, K2 (same szpilki już zabetonowano w fundamencie).
- 11) Zabezpieczenie antykorozyjne wszystkich elementów, zgodnie z Projektem i Specyfikacją Techniczną Wykonania i Odbioru Robót.
- 12) Przed rozpoczęciem produkcji Wykonawca ma obowiązek dokonania we własnym zakresie i na własne ryzyko pomiarów wykonanych elementów posadowienia platformy, w tym w szczególności zestawów kotwiących K1, K2, K3, a także cokołów betonowych – sprawdzenie ich lokalizacji w stosunku do Projektu – naniesienie ewentualnych korekt na dokumentację powykonawczą i ich uwzględnienie w procesie produkcyjnym konstrukcji.
- 13) Dostawy, montaż, niezbędne pomiary, w tym w szczególności pomiary uziemienia.
- 14) Geodezyjna inwentaryzacja powykonawcza, wraz z mapą i oświadczeniem geodety.

B. Roboty niewchodzące w zakres zamówienia:

- 1) Fundament i podłoże platformy – wykonano.
- 2) Bednarka uziemiająca zabetonowana w fundamencie, z wypuszczonymi wąsami powyżej poziomu terenu – wykonano.
- 3) Zestawy kotwiące K1, K2, K3 – szpilki zabetonowane w fundamencie – wykonano.
- 4) Nakrętki do zestawu kotwiącego K3 – wykonano.
- 5) Zasilanie, rozdzielnica, instalacje elektryczne i oświetleniowe – w zakresie innego wykonawcy.
- 6) Balustrady rozbieralne (uchylne) – poza zakresem Zamówienia (rezygnacja).
- 7) Wyposażenie (takie jak m.in. żuraw przewidziany do montażu na podkonstrukcji KW3, urządzenie wychylne z łodzią przewidziane do montażu na podkonstrukcji KW1, wciągarka z ramą przewidziane do montażu na podkonstrukcji KW2, kapsuły, szalupy, łodzie, łoża pod łodzi, tratwy ratunkowe, rękaw ewakuacyjny z ramą, rama na kapsuły i inne).

C. Zmiany użytkownika w stosunku do Projektu:

- 1) Rezygnacja z balustrad rozbieralnych oraz uchylnych.
- 2) Wykonanie balustrad stałych w miejscu planowanych balustrad rozbieralnych oraz uchylnych.
- 3) Dostosowanie lokalizacji wejścia do szalupy z pomostu P1, na poziomie +6.77 (przerwa między balustradami Ba8 i Ba9), do faktycznych wymiarów urządzenia dźwigowego i szalupy, które zostaną dostarczone przez Zamawiającego; Zamawiający przekaze wytyczne w tym zakresie

OPIS PRZEDMIOTU ZAMÓWIENIA

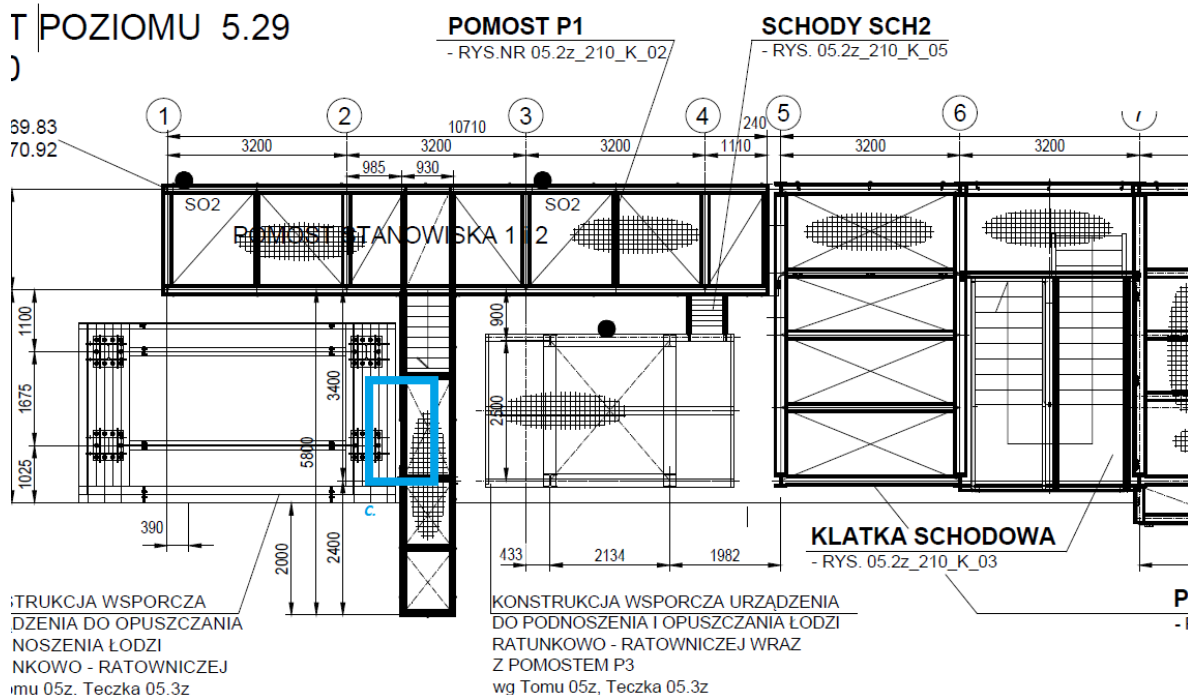
Nr AR/262-02/24

Załącznik nr 1a do SWZ
Załącznik nr 1 do Umowy

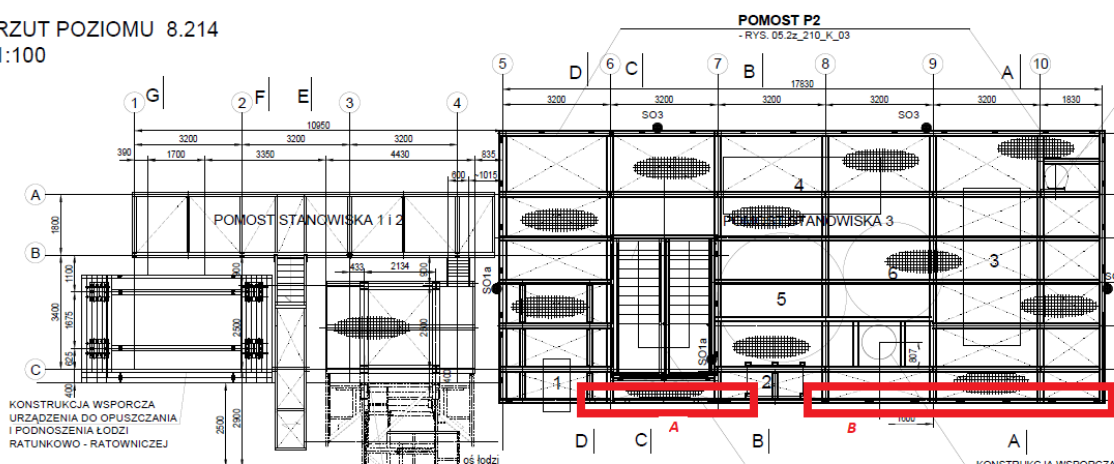
niezwłocznie po podpisaniu umowy dostawy i montażu urządzenia dźwigowego z szalupą (postępowanie przetargowe jest w trakcie równoległe z niniejszym zamówieniem).

- 4) Sporządzenie zamiennych wykonawczych rysunków warsztatowych i montażowych w zakresie zmienianych balustrad rozbieralnych i uchylnych na stałe (patrz punkty C.1, C.2 powyżej) oraz w zakresie dostosowania lokalizacji wejścia z pomostu P1 do szalupy (patrz punkt C.3 powyżej), w tym rysunków uwzględniających ewentualne zmiany elementów nośnych pomostu (przykładowo zmiana lokalizacji otworów na śruby mocujące balustrady); rysunki zamienne muszą uzyskać akceptację Projektanta i Inspektora nadzoru inwestorskiego.

T | POZIOMU 5.29



RZUT POZIOMU 8.214
1:100



- A. zamiana balustrady rozbiieralnej - na stałą, typową
B. zamiana balustrady uchylnej - na stałą, typową
C. Lokalizacja furtki ustalona po zamontowaniu żurawia wychyłnego z łodzią (dostosować miejsce wejścia do dokładnego położenia wjazdu do szalupy)

OPIS PRZEDMIOTU ZAMÓWIENIA

Nr AR/262-02/24

Załącznik nr 1a do SWZ
Załącznik nr 1 do Umowy

Dokumentacja powykonawcza:

W zakresie przedmiotu zamówienia jest sporządzenie przez Wykonawcę i przekazanie Zamawiającemu poprawnej i kompletnej dokumentacji powykonawczej (w 2 egzemplarzach wydrukowanych oraz 1 egzemplarzu elektronicznie – skany przekazanej dokumentacji papierowej) dla wykonanego przez Wykonawcę zakresu robót, w tym w szczególności przygotowanie i dostarczenie wszelkich dokumentów niezbędnych do przeprowadzenia procedury uzyskania pozwolenia na użytkowanie, takich jak m.in. dokumentacja rysunkowa z naniesieniem zmian nieistotnych, zamienne wykonawcze rysunki warsztatowe i montażowe, oświadczenia kierownika budowy i kierowników robót, inspektora i projektanta, dziennik budowy, dokumenty na wbudowane wyroby budowlane, protokoły z prób i sprawdzeń, inwentaryzacja geodezyjna powykonawcza, szkice i pomiary geodezyjne sprzed i w trakcie prowadzonych robót.

Dokumenty formalne:

Wszelkie roboty należy wykonywać zgodnie z zapisami i zastrzeżeniami zawartymi w dokumentach formalnych, takich jak pozwolenie na budowę, pozwolenia wodnoprawne, decyzja środowiskowa, operat wodnoprawny, decyzja pozwalająca na wznoszenie konstrukcji w polskich obszarach morskich i inne (dokumenty te składają się na załącznik nr 3 do OPZ).

Uwaga! Równoległe wykonywanie przez Zamawiającego innych zakresów robót w obrębie tego samego placu budowy:

Równoległe z niniejszym zamówieniem na działce Zamawiającego prowadzone będą przez innych wykonawców roboty związane z budową dwóch budynków ośrodka, wykończeniem nabrzeża, pogłębieniem rzeki oraz z zagospodarowaniem terenu i sieciami. Wszystkie te zakresy nie będą kolidowały z pracami prowadzonymi przez Wykonawcę w ramach niniejszego zamówienia, natomiast będą bezpośrednio sąsiadowały z częścią placu budowy przekazaną Wykonawcy – wspólne wykonywanie tych prac zostanie skoordynowane przez Zamawiającego we współpracy z kierownikami budowy i robót poszczególnych wykonawców. W ramach dokumentacji niniejszego postępowania Zamawiający udostępni pomocniczo dokumentację projektową tych sąsiadujących zakresów robót, celem zapoznania się Wykonawcy z potencjalnymi przeszkodami i utrudnieniami w rejonie placu budowy.

Ponadto od początku miesiąca listopada roku 2024 na wykonanych przez Wykonawcę stalowych podkonstrukcjach urządzeń szkoleniowych rozpoczęty zostanie montaż dostarczanych przez innych Wykonawców urządzeń takich jak: żuraw obrotowy, żuraw wychyłny z szalupą, rękaw ewakuacyjny, rama wciągarki. Dokładne terminy prac montażowych i instalacyjnych zostaną szczegółowo uzgodnione z Wykonawcą.

Wszyscy wykonawcy będą współpracować w ramach jednego placu budowy, wspólnego pozwolenia na budowę i dziennika budowy, w związku z czym Wykonawca będzie w pełni koordynował swoje prace z pozostałymi wykonawcami, jak również uzgadniał z nimi działania logistyczne i transportowe oraz wspólnie dokonywał wpisów do dziennika budowy. Prace będą koordynowane przez Zamawiającego (w tym harmonogramy związane z realizacją poszczególnych zakresów robót).

ZALECA SIĘ WIZJĘ LOKALNĄ PRZED ZŁOŻENIEM OFERTY.

4. Załączniki do OPZ, ich hierarchia

Roboty budowlane, o których mowa w ust. 1 oraz w ust. 3, należy wykonać zgodnie z następującymi dokumentami wchodzącymi w skład opisu przedmiotu zamówienia: **Graficznie przedstawiony zakres robót (3 rysunki), Dokumentacja projektowa, Dokumenty formalne, Specyfikacja**

Techniczna Wykonania i Odbioru Robót, Przedmiar Robót, Dokumentacja projektowa sąsiednich obiektów w obrębie tego samego placu budowy stanowiącymi odpowiednio załączniki nr 1, 2, 3, 4, 5, 6 do niniejszego Opisu przedmiotu zamówienia.

Wymienione powyżej załączniki, w przypadku jakichkolwiek rozbieżności pomiędzy nimi, mają następującą hierarchię ważności: 3, 4, 2, 1, 5, 6 zaczynając od najważniejszego. Niniejszy OPZ jest dokumentem nadrzędnym nad wszystkimi w/w załącznikami do OPZ. Każdą stwierdzoną rozbieżność pomiędzy tymi dokumentami należy zgłosić Zamawiającemu i uzgodnić właściwy sposób wykonania z Zamawiającym, inspektorami nadzoru oraz projektantem.

Dokumentacja projektowa (zał. nr 2 do OPZ) stanowi zamienny projekt wykonawczy, oparty na pierwotnym projekcie budowlanym z roku 2012. Pierwotny projekt wykonawczy jest nieaktualny. Zmiany naniesione zamiennym projektem wykonawczym z roku 2024 stanowią zmiany nieistotne w rozumieniu ustawy prawo budowlane. Oprócz tych zmian, Wykonawca naniesie drobne zmiany (również nieistotne) w ramach korekt balustrad, opisanych powyżej w punkcie 3.C, a także opracuje zamienne wykonawcze rysunki warsztatowe i montażowe, które muszą uzyskać akceptację Inspektora nadzoru inwestorskiego oraz Projektanta.

5. Przedmiar robót pomocniczo

Zamawiający przypomina, że ilości przedstawione w poszczególnych pozycjach Przedmiaru robót, ze względu na wynagrodzenie ryczałtowe, mają jedynie charakter pomocniczy/posiłkowy. Dokładne ilości i zakres robót do wykonania powinny wynikać z oględzin placu budowy oraz dogłębnej analizy dokumentacji technicznej (w tym w szczególności OPZ, Dokumentacji projektowej oraz STWiOR) i być oparte na własnym rachunku ekonomicznym i doświadczeniu Wykonawcy.

6. Informacje na temat terenu i inne lokalne

Roboty są do wykonania **na działce Zamawiającego nr 28/8 obr. 3025 (Nad Odrą 25)**, pod adresem ul. Dębogórska 12, przy nabrzeżu rzeki, na terenie rozpoczętej inwestycji prowadzonej w ramach programu wieloletniego pn. „Polski Ośrodek Szkoleniowy Ratownictwa Morskiego w Szczecinie”, w pobliżu nowego budynku Politechniki Morskiej w Szczecinie o nazwie „Centrum Eksploatacji Obiektów Pływających”.

Wejście i wjazd na teren budowy jest przez sąsiednią działkę Zamawiającego, położoną również przy ul. Dębogórskiej (adres ul. Dębogórska 7-8). Zakazuje się korzystania z parkingów i obiektów Zamawiającego. W przypadku chęci skorzystania z nowej drogi dojazdowej do nabrzeża, przechodzącej przez teren prowadzonej inwestycji (widoczna na zdjęciach w pkt 10) Wykonawca musi uzyskać zgodę Zamawiającego. Potrzeba skorzystania z tej drogi musi być odpowiednio uzasadniona.

W razie zgłoszenia takiej potrzeby przez Wykonawcę, Zamawiający wskaże miejsce do podłączenia przyłącza wodnego i elektrycznego na potrzeby budowy. Koszt mediów wykorzystanych na potrzeby realizacji poniesie Zamawiający. Wykonawca poniesie koszt wykonania i późniejszego usunięcia przyłączy tymczasowych na cele budowy.

7. Roboty towarzyszące, pomocnicze, zabezpieczające

W ramach przedmiotu zamówienia należy wykonać także wszelkie niezbędne roboty towarzyszące, w tym roboty zabezpieczające odpowiednie warunki BHP, wprowadzenie niezbędnych środków bezpieczeństwa umożliwiających bezpieczną pracę i innych niezbędnych środków zabezpieczających przed dostępem osób trzecich, demontaż i ponowny montaż ewentualnych elementów utrudniających dostęp, usunięcie i wywóz do utylizacji gruzu, śmieci i materiałów z rozbiórki i demontażu (chyba, że Zamawiający zdecyduje pozostawić sobie do własnego użytku

OPIS PRZEDMIOTU ZAMÓWIENIA

Nr AR/262-02/24

Załącznik nr 1a do SWZ
Załącznik nr 1 do Umowy

wybrane, zdemontowane elementy), roboty porządkowe, tymczasowe zabezpieczenia ewentualnych drzew, hydrantów i innych elementów narażonych na uszkodzenie w trakcie prowadzonych robót lub transportów. W ramach wynagrodzenia ryczałtowego Wykonawca musi ująć także wszelkie spodziewane przez niego koszty dodatkowe, takie jak m.in. koszty uzgodnień administracyjnych, koszty dzierżaw, najmów lub zajęć terenu, koszty służby BHP, koszty rusztowań, podnośników i innego sprzętu specjalistycznego, zgodnie z przepisami ogrodzenie i oznakowanie placu budowy.

8. Nadzór nad robotami

W ramach wykonywania przedmiotu zamówienia osoba podana przez Wykonawcę w Wykazie osób załączonym do Oferty obejmie na czas realizacji podpisanej umowy funkcję kierownika budowy. Kierownik budowy obejmie odpowiedzialność za prowadzone roboty oraz bezpieczeństwo pracowników zgodnie z zakresem niniejszego zamówienia – na przejętej przez Wykonawcę części placu budowy.

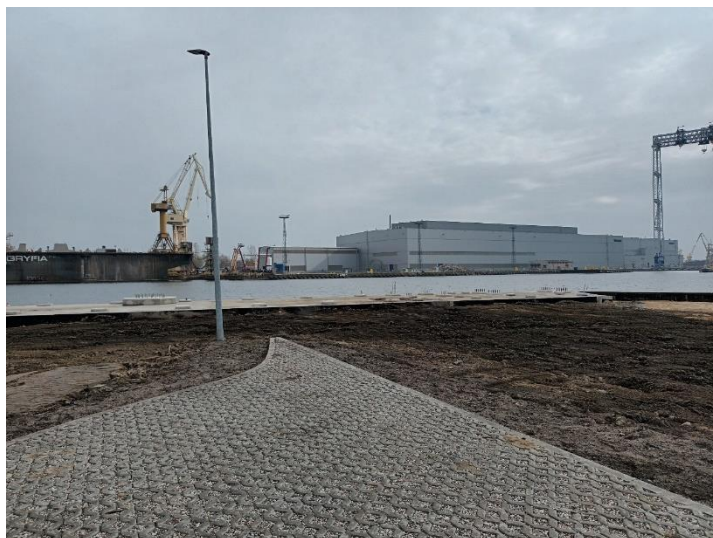
Inni wykonawcy wykonujący na zlecenie Zamawiającego prace na działce – w sąsiedztwie (równoległe z wykonawcą wyłonionym na podstawie niniejszego zamówienia) – zapewnią swoich kierowników robót, którzy będą ponosić odpowiedzialność za zakres robót prowadzonych w ramach swoich umów, w ramach przejętych przez siebie części terenu pod ich plac budowy. Wykonawca nie będzie rościł sobie wprowadzania żadnych ograniczeń możliwości wykonywania przez tych wykonawców prac czy transportów. Wykonawca nie będzie powodował innym wykonawcom bezzasadnych utrudnień w wykonywaniu przez nich robót i montażu, ani nie będzie mógł się powoływać na konieczność koordynacji prac z innymi wykonawcami i utrudnienia z tym związane przy jakichkolwiek roszczeniach terminowych czy finansowych.

9. Obowiązki Wykonawcy

Obowiązki wykonawcy zostały wymienione w § 4 ust. 1 wzoru umowy (załącznik nr 6 do SWZ).

Ponadto obowiązkiem Wykonawcy jest koordynowanie swoich prac z innymi wykonawcami wykonującymi roboty na placu budowy. Wykonawca nie będzie powodował innym wykonawcom bezzasadnych utrudnień w wykonywaniu przez nich robót i montażu, ani nie będzie mógł się powoływać na konieczność koordynacji prac z innymi wykonawcami i utrudnienia z tym związane przy jakichkolwiek roszczeniach terminowych czy finansowych.

10. Dokumentacja zdjęciowa



OPIS PRZEDMIOTU ZAMÓWIENIA

Nr AR/262-02/24

Załącznik nr 1a do SWZ
Załącznik nr 1 do Umowy



OPIS PRZEDMIOTU ZAMÓWIENIA

Nr AR/262-02/24

Załącznik nr 1a do SWZ
Załącznik nr 1 do Umowy



OPIS PRZEDMIOTU ZAMÓWIENIA

Nr AR/262-02/24

Załącznik nr 1a do SWZ
Załącznik nr 1 do Umowy



OPIS PRZEDMIOTU ZAMÓWIENIA

Nr AR/262-02/24

Załącznik nr 1a do SWZ
Załącznik nr 1 do Umowy



OPIS PRZEDMIOTU ZAMÓWIENIA

Nr AR/262-02/24

Załącznik nr 1a do SWZ
Załącznik nr 1 do Umowy

