



## ZARZĄD MORSKICH PORTÓW SZCZECIN I ŚWINOUJŚCIE SPÓŁKA AKCYJNA

ul. Bytomska 7, 70-603 Szczecin; tel. (+48) 91 430 82 20; fax (+48) 91 462 48 42  
e-mail: info@port.szczecin.pl; www.port.szczecin.pl

Szczecin, dnia 29.05.2024 r.

Nr referencyjny: OZ-091/15/III-4/2024

### **DO WYKONAWCÓW**

**Dot.: postępowania prowadzonego w trybie przetargu nieograniczonego pn.: „Termomodernizacja Magazynu nr III przy ul. Hryniewieckiego 1 na terenie Portu w Szczecinie (nr inwentarzowy 706-104)”**

Zamawiający, na podstawie Rozdziału VIII ust. 2 swz, w postępowaniu prowadzonym w trybie przetargu nieograniczonego, zgodnie z przepisami ustawy z dnia 23 kwietnia 1964 r. - Kodeks Cywilny (t.j. Dz.U. z 2023 r. poz. 1610 z późn. zm.), pn.: „Termomodernizacja Magazynu nr III przy ul. Hryniewieckiego 1 na terenie Portu w Szczecinie (nr inwentarzowy 706-104)”, udziela następujących wyjaśnień:

#### **Pytanie nr 1:**

Dotyczy: SWZ, Rozdział I, pkt. 2.

„montaż balustrady francuskiej. Balustrada montowana od strony zewnętrznej niższych rzędów okien na elewacji północnej (4 rzędy okien, każdy rząd o długości ok. 5,60 m) i elewacji południowej (4 rzędy okien, każdy rząd o długości ok. 5,60 m). Balustrada wykonana ze stali nierdzewnej. Wysokość balustrady od poziomu posadzki na poszczególnych piętrach 1,1 m, maksymalny prześwit lub wymiar otworów pomiędzy elementami wypełnienia balustrady 0,2 m, układ rur balustrady w poziomie.”

**Pytanie: Projekt mocowania balustrady francuskiej do ścian budynku, wybrany producent bądź typ produktu ( przekrój, kolor).**

#### **Odpowiedź:**

**Zamawiający informuje, iż montaż balustrady do ścian budynku zgodnie z wytycznymi producenta balustrady. Kolor balustrady - kolor stali nierdzewnej (srebrny).**

**Balustrada francuska może być podzielona na mniejsze części. Jedna balustrada może zabezpieczać jedno, dwa okna lub kilka okien, nie jest wymagany montaż jednej balustrady o długości ponad 5,60 m dla wszystkich okien w rzędzie.**

**Przykładowe zdjęcia balustrady:**



**Pytanie nr 2:**

Dotyczy: SWZ, Rozdział I, pkt. 3.

„odbicie oraz uzupełnienie odparzonych i nadmiernie zawilgoconych tynków;”

**Pytanie: Szacunkowa ( procentowa ) ilość tynków do odbicia na potrzeby kalkulacji oferty.**

**Odpowiedź:**

**Zamawiający informuje, iż szacunkowa ilość tynków do odbicia – 40 %.**

**Pytanie nr 3:**

Dotyczy: SWZ, Rozdział I, pkt 3.

„Zachowanie odpowiedniej odległości pomiędzy zadaszeniem ramp a ociepleniem ścian nad zadaszeniem ramp, umożliwiającej swobodny spływ wody z zadaszenia;”

**Pytanie: Dokładne określenie odległości oraz sposób wykończenia ściany w miejscu bez termoizolacji.**

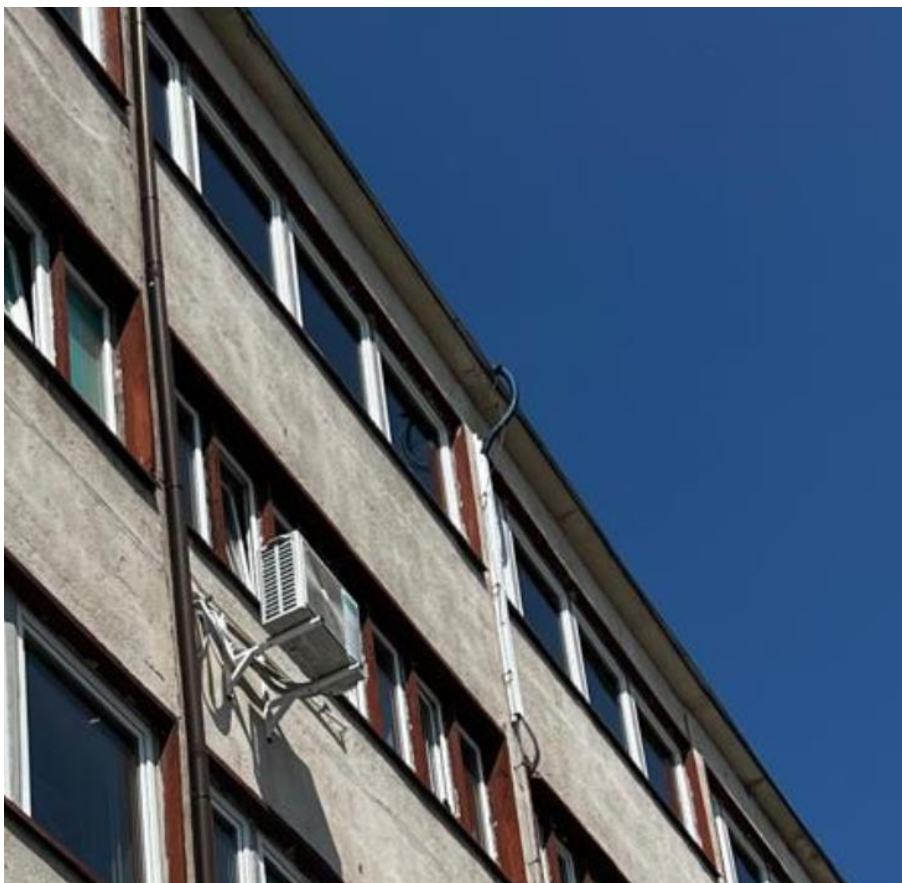
**Odpowiedź:**

**Zamawiający informuje, iż w miejscu przy zadaszeniu ramp gdzie przyklejenie styropianu o grubości 20 cm do ściany nie będzie możliwe, można przymocować wielowarstwowy system izolacji refleksyjnej (multi-refleksyjny systemem izolacji wielowarstwowej w całości zgrzewany termicznie) o grubości 1 cm (współcz. przenikania  $U=0,175$ ,  $R=5,7$  m<sup>2</sup>K/W). Do docieplenia ściany przy zadaszeniu ramp można też wykorzystać inny materiał o zbliżonych parametrach, którego grubość umożliwi spływ wody z ramp do rynien. Materiał, który jest opisany powyżej można wykończyć poprzez przymocowanie blachy, która ma być połączona z obróbką blacharską zabezpieczającą docieplenie ścian nad zadaszeniem rampy i pod nim, można go również wykończyć poprzez przymocowanie cienkiej warstwy styroduru XPS i wykończenie tynkiem silikonowym. Określenie dokładnych odległości na podstawie swojej wiedzy technicznej jest po stronie Wykonawcy.**

**Pytanie nr 4:**

Dotyczy: SWZ, Rozdział I, pkt 3.

„ukrycie pod warstwą izolacji cieplnej wszelkich instalacji prowadzących po elewacji, ( instalacje elektryczne umieścić w dedykowanych osłonach kablowych a następnie ukryć pod warstwą styropianu) (...);”



Zdj. Instalacja elektryczna wychodząca ze ściany poprowadzona na dach.- co najmniej 3 miejsca na elewacji

**Pytanie:** Brak możliwości schowania instalacji w warstwie izolacji termicznej. Prośba o przedstawienie rozwiązania.

**Odpowiedź:**

***Zamawiający informuje, iż instalacje, które są poprowadzone po elewacji należy ukryć pod warstwą izolacji zgodnie z zapisem w SWZ, powyżej ścian gdzie kończy się ocieplenie elewacji, kable należy wypuścić ze styropianu i dokładnie uszczelnić miejsce, z którego wychodzi kabel.***

**Pytanie nr 5:**

Dotyczy: SWZ, Rozdział I, pkt. 4

„4. Obróbki blacharskie, wymiana rynien i rur spustowych:

– demontaż rur spustowych i rynien, wykonanie niezbędnych przeróbek obróbki blacharskiej (pod i nad rynnami z blachy ocynkowanej dopasowanych do większego przekroju ścian), zamontowanie nowych rynien i rur spustowych wraz z czyszczakiem rury spustowej (z sitkiem) wykonanych z PCV kolor szary.”

***Pytanie: Określenie średnicy nowych rur spustowych oraz przekroju rynien.***

**Odpowiedź:**

***Zamawiający informuje, iż odprowadzenie wody z dachu: średnica rynien minimum 150 mm, średnica rur spustowych minimum 110 mm. Odprowadzenie wody z ramp: średnica rynien minimum 120 mm, średnica rur spustowych minimum 90 mm.***

**Pytanie nr 6:**

Dotyczy: SWZ, Rozdział I, pkt. 6

„6. Schody przy rampach - 2 szt.:

– montaż przy dwóch rampach schodów z poręczą o konstrukcji metalowej malowanej proszkowo w kolorze grafitowym lub czarnym (przy rampie na elewacji wschodniej schody z podestem), schody przymocowane do ściany rampy, słupki lub inne elementy dźwigające konstrukcję schodów postawić na stopach fundamentowych w przypadku gdy słupki będą znajdować się na asfalcie słupki zakotwić. Wymiary schodów: szerokość stopni 0,30 m, szerokość schodów 1,2 m, maksymalna wysokość stopni 0,175 m, szerokość spocznika 1,5 m, poręcz o wysokości 1,1 m, maksymalny prześwit lub wymiar otworu pomiędzy elementami wypełnienia poręczy – 0,2 m (dokładne usytuowanie schodów na rys. w załączniku).”

**Pytanie: Projekt schodów oraz posadowienia, bądź wybrany producent.**

**Odpowiedź:**

***Zamawiający informuje, iż schody mają być zgodne z podanymi w SWZ parametrami, posadowienie schodów zgodne z wytycznymi producenta schodów.***

***Poniżej przykładowe zdjęcie podobnych schodów:***





**Pytanie nr 7:**

Dotyczy: SWZ, Rozdział I, pkt.9

„demontaż i montaż na ocieplonej elewacji: uchwytów na klimatyzatory, istniejących włączników, kamer monitoringu, instalacji ppoż., skrzynek, aktualnych tablic informacyjnych, drabinek itp.;"



Zdj. Skrzynka elektryczna najemcy na elewacji zachodniej.



Zdj. Skrzynki elektryczne na elewacji zachodniej.



Zdj. Nr. 2 Jednostki zewnętrzne klimatyzacji należące do najemców.

Pytanie: W SWZ nie ma zawartych informacji odnośnie demontażu skrzynek elektrycznych oraz jednostek zewnętrznych klimatyzacji.

**Odpowiedź:**

**Zamawiający informuje, iż skrzynki elektryczne mają pozostać na elewacji, elewacja ma zostać docieplona wokół skrzynek elektrycznych. Demontaż i montaż jednostek zewnętrznych klimatyzacji należących do najemców ma zostać wykonany przez najemców.**

**Pytanie nr 8:**

Dotyczy: SWZ, Rozdział I, pkt. 9

„wymiana instalacji odgromowej znajdującej się na elewacji wraz z dostarczeniem pomiarów wymienionej instalacji”

Pytanie: Czy są aktualne badania instalacji odgromowej? Jaki przekrój pręta.

**Odpowiedź:**

**Zamawiający informuje, iż posiada aktualne badania instalacji odgromowej budynku. Elementy instalacji odgromowej o wymiarach takich samych jak istniejące, drut o średnicy - 8 mm, płaskownik 30 x 4 mm.**

**Pytanie nr 9:**

Dotyczy: SWZ, Rozdział I, pkt. 9

„montaż daszków kominowych;”

Pytanie: Typ daszka oraz potrzebna ilość.

**Odpowiedź:**

**Zamawiający informuje, iż daszki mają zabezpieczać wewnętrzny przewódów kominowy przed opadami atmosferycznymi. Daszki mają być wykonane z blachy nierdzewnej kwasoodpornej, ilość daszków - 3 szt.**

**zdjęcia przewodów kominowych do zabezpieczenia daszkami:**



**przykładowe zdjęcia daszka kominowego :**



**Pytanie nr 10:**

Dotyczy: SWZ, Rozdział I, pkt. 9

„montaż oświetlenia zewnętrznego wodoszczelnego nad bramami/ wejściami, z czujnikiem ruchu i zmierzchu.”

**Pytanie:** Liczba lamp oraz szacunkowa ilość mb przewodów zasilających.

**Odpowiedź:**

**Zamawiający informuje, iż należy zamontować 3 szt. lamp, po 1 szt. oświetlenia przy każdym wejściu do budynku. Przyjęcie długości przewodów zasilających jest po stronie wykonawcy.**