



# Strategia

Rozwoju Miasta Braniewa  
na lata 2021–2030



Strategia 2030  
**BRANIEWO**

## SPIS TREŚCI

<b>I. Wprowadzenie</b>	<b>3</b>
<b>II. Proces przygotowania Strategii Rozwoju Miasta Braniewa na lata 2021–2030</b>	<b>7</b>
Analiza SWOT jako wnioski z diagnozy społecznej, gospodarczej i przestrzennej przygotowanej na potrzeby realizacji Strategii Rozwoju Miasta Braniewa 2021–2030	10
<b>III. Wyzwania rozwojowe miasta Braniewa</b>	<b>15</b>
Odpowiedź na skutki zachodzących procesów demograficznych	16
Wsparcie ciągłego rozwoju kapitału ludzkiego i społecznego	17
Ograniczanie zagrożeń związanych ze zmianami klimatu i rosnącą dysproporcją zamożności	18
Rozwój infrastruktury podnoszącej konkurencyjność miasta w zakresie atrakcyjności inwestycyjnej i warunków zamieszkania	18
<b>IV. Rozwój strategiczny miasta Braniewa w latach 2021–2030</b>	<b>19</b>
Wizja rozwoju miasta Braniewa	20
Cele strategiczne rozwoju miasta oraz kierunki planowanych działań	20
Kierunki działań dla celów strategicznych i operacyjnych	21
C. I. Aktywni mieszkańcy	21
C.S.II. Atrakcyjna i przyjazna przestrzeń do mieszkania	25
C.S. III. Odporne zielone miasto	28
C.S. IV. Konkurencyjna gospodarka	31
Główne i uzupełniające projekty realizujące cele strategii rozwoju miasta Braniewa na lata 2021–2030	33
Oczekiwane rezultaty działań strategicznych oraz wskaźniki ich osiągnięcia	44
<b>V. Logika programowania, spójność z regionalnymi i krajowymi dokumentami strategicznymi</b>	<b>51</b>
<b>VI. Model struktury funkcjonalno- przestrzennej miasta</b>	<b>57</b>
Opis poszczególnych elementów modelu struktury funkcjonalno-przestrzennej	59
<b>VII. Ustalenia i rekomendacje w zakresie kształtowania i prowadzenia polityki przestrzennej</b>	<b>67</b>
<b>VIII. Obszary strategicznej interwencji określone w Strategii Rozwoju Województwa</b>	<b>69</b>
<b>IX. System realizacji Strategii, w tym wytyczne do sporządzania dokumentów wykonawczych</b>	<b>77</b>
<b>X. Ramy finansowe i źródła finansowania</b>	<b>83</b>



---

# Wprowadzenie





Szanowni Mieszkańcy!

Z wielką przyjemnością przedstawiam Państwu „Strategię Rozwoju Miasta Braniewa do 2030 roku”. Jest to kluczowy dokument, który wskazuje wizję i kierunki rozwoju naszego miasta, w perspektywie długofalowej. Wokół założeń strategii koncentrować się będą działania władz samorządowych, zmierzające do zapewnienia jak najlepszych warunków życia mieszkańcom Braniewa oraz dalszego rozwoju.

Prace nad nową Strategią, prowadzone były z zachowaniem zasady partycypacji obywatelskiej. Dlatego tak ważne było włączenie Państwa do wspólnej dyskusji, wymiany pomysłów, które miały miejsce podczas osobistych spotkań, a także internetowych badań ankietowych. Serdecznie dziękuję wszystkim, którzy odpowiedzieli na nasze zaproszenie i uczestniczyli w procesie tworzenia dokumentu. Dzięki wspólnemu zaangażowaniu, zdiagnozowaliśmy potrzeby i problemy mieszkańców oraz wskazaliśmy potencjał naszego miasta, który odpowiednio wykorzystany pozwoli zrealizować określone kierunki rozwoju.

Jednym z wyzwań, które wspólnie dostrzegamy będzie dążenie do zaspokojenia potrzeb osób starszych, z uwagi na ciągły proces starzenia się naszej lokalnej społeczności. Zatem naturalnym będzie realizacja inwestycji infrastrukturalnych, dostosowanych do potrzeb osób z różnymi schorzeniami oraz rozwój usług opiekuńczych. Jednocześnie musimy ukierunkować się na stworzenie konkurencyjnych warunków mieszkaniowych dla młodych osób, aby zachęcić ich do pozostania w Braniewie. Założony cel można osiągnąć poprzez rozszerzenie usług gospodarczych i społecznych, łączących różne obszary życia oraz tworzenie przestrzeni publicznej o wysokich walorach funkcjonalno-estetycznych.

Przeprowadzona diagnoza wskazała, że w naszym mieście wzmocnienia wymagają również takie obszary jak: wykształcenie młodzieży, aktywność społeczna i obywatelska, rozwój przedsiębiorczości i podnoszenie kwalifikacji zawodowych mieszkańców. Te i pozostałe priorytety rozwojowe Braniewa, będą wymagały dobrego zarządzania, opartego na ciągłej obserwacji i umiejętności dostosowania do otaczającej rzeczywistości. Przed nami duże wyzwanie chociażby w kontekście zmian klimatycznych, kryzysów gospodarczych czy nierówności społecznych, których skutki możemy odczuć także lokalnie.

Nową wizję funkcjonowania Braniewa będziemy realizowali poprzez cztery cele strategiczne:

**AKTYWNI MIESZKAŃCY, ATRAKCYJNA I PRZYJAZNA PRZESTRZEŃ DO MIESZKANIA, ODPORNE ZIELONE MIASTO, KONKURENCYJNA GOSPODARKA**

Realizacja celu AKTYWNI MIESZKAŃCY pozwoli na wzmocnienie potencjału twórczego Mieszkańców, dając Państwu możliwość działania i współdecydowania, jednocześnie budując poczucie więzi z miastem. Wesprze działanie administracji samorządowej oraz podniesie jakość świadczonych usług. Zapewni partycypację Mieszkańców w planowaniu i decydowaniu o kierunkach rozwoju miasta.

Wdrożenie celów ATRAKCYJNA I PRZYJAZNA PRZESTRZEŃ DO MIESZKANIA i ODPORNE ZIELONE MIASTO zapewni Mieszkańcom życie w czystym, zeroemisyjnym i odpornym na zmiany klimatu mieście. Skupimy się na tworzeniu bezpiecznej i dostępnej przestrzeni, inteligentnej i nowoczesnej infrastruktury technicznej, transportowej oraz mieszkaniowej.

KONKURENCYJNOŚĆ GOSPODARCZĄ osiągniemy poprzez wykorzystanie lokalnych walorów oraz potencjału przyrodniczego, kulturowego i historycznego. Posiadane zasoby posłużą do budowania silnej i stabilnej gospodarki z atrakcyjnymi miejscami pracy, rekreacji i wypoczynku. Dobre relacje oraz współpraca z lokalnymi przedsiębiorcami i sąsiednimi samorządami będą podstawą klimatu przyjaznego dla biznesu i inwestycji.

Szanowni Mieszkańcy, jestem przekonany, że Braniewo za 10 lat będzie miastem, które rozwija się dzięki nowoczesnym, przyjaznym dla człowieka i środowiska technologiom. Miastem, w którym spokojnie, stabilnie i przyjemnie się żyje. Ufam, że dzięki konsekwentnie realizowanej Strategii Rozwoju, którą wspólnie przygotowaliśmy, uda się nam ominąć wszystkie zagrożenia i wykorzystać nadarzające się szanse. Razem z moimi współpracownikami, jednostkami organizacyjnymi, przy nieodzownym wsparciu Rady Miejskiej, dołożymy wszelkich starań, aby zrealizować ambitne cele, które sobie wyznaczyliśmy. Naszym wspólnym dążeniem jest budowanie Braniewa, jako zielonego, otwartego i nowoczesnego miasta, które efektywnie wykorzystuje posiadane zasoby, nie tylko te materialne. Jak zawsze, liczę na Państwa wsparcie, Mieszkańców, którzy stanowicie naszą lokalną wspólnotę, ponieważ to Wasze potrzeby i jakość Waszego życia są najważniejsze.

Tomasz Sielicki

*Burmistrz Miasta Braniewa*



---

# Proces przygotowania Strategii Rozwoju Miasta Braniewa na lata 2021–2030



Strategia Rozwoju Miasta Braniewa 2030 jest jednym z najważniejszych dokumentów wskazujących kierunki podejmowania decyzji dotyczących rozwoju Miasta Braniewa. Stanowi punkt odniesienia dla planowanych projektów i przedsięwzięć na najbliższe lata. Jest również kontynuacją działań i zamierzeń zawartych w Strategii Rozwoju Miasta Braniewa do 2020 roku. Dokument zawiera wizję i misję rozwoju miasta będącą odzwierciedleniem celów strategicznych, operacyjnych i obszarów działań przewidywanych do realizacji. Wizja rozwoju miasta oraz zaplanowane cele i działania odpowiadają na zdiagnozowane problemy i wyzwania, które są wyjątkowe dla każdego miasta, dlatego tak ważne było, aby w prace nad strategią rozwoju włączać mieszkańców i brać pod uwagę perspektywy różnych interesariuszy. W proces przygotowania Strategii Rozwoju Miasta Braniewa zarówno na etapie diagnozy, przygotowania założeń do samego dokumentu jak i planowanej realizacji działań strategicznych zaangażowane były następujące grupy interesariuszy: władze Miasta Braniewa, pracownicy Urzędu Miasta Braniewa i pracownicy jednostek mu podległych, przedstawiciele organizacji pozarządowych, lokalni liderzy, mieszkańcy miasta i lokalni przedsiębiorcy.

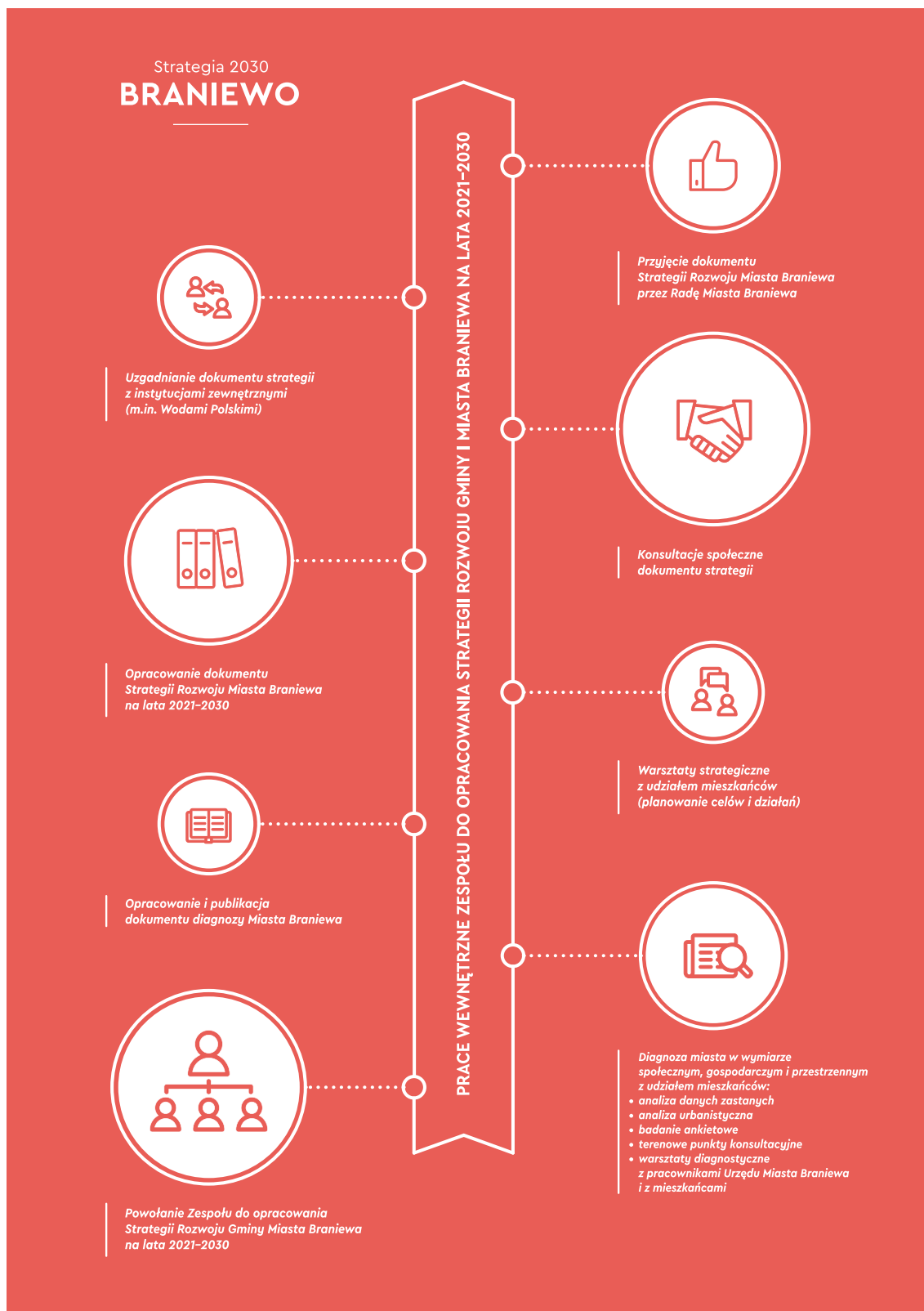
Proces powstawania Strategii Rozwoju Miasta Braniewa obrazuje schemat na kolejnej stronie.

W październiku 2020 roku został powołany Zespół ds. opracowania Strategii Rozwoju Miasta Braniewa, składający się z urzędników miejskich oraz przedstawicieli miejskich instytucji. Zespół spotykał się regularnie i był włączany na każdym etapie w prace nad przygotowaniem dokumentu strategicznego.

W tworzenie Strategii Rozwoju Miasta Braniewa zaangażowali się również mieszkańcy.

W ramach prac przeprowadzone i zorganizowane zostały:

- › badanie ankietowe wśród mieszkańców Braniewa – na niereprezentatywnej próbie mieszkańców (wypełniono 166 kwestionariuszy, w tym 98 w formie papierowej),
- › 2 punkty konsultacyjne, zorganizowane 15 i 16 października 2020 roku, łącznie wzięło w nich udział ponad 100 osób,
- › warsztaty diagnostyczne w dwóch szkołach podstawowych w Braniewie wśród uczniów klas 6–8, które odbyły się 15 października 2020 roku, w których wzięło udział łącznie blisko 30 osób,
- › wywiady telefoniczne przeprowadzone w listopadzie 2020 roku z przedstawicielami braniewskich organizacji pozarządowych i z przedsiębiorcami (przeprowadzono 10 wywiadów),
- › warsztaty diagnostyczne (9 października 2020 roku) i strategiczne (9 lutego 2021 roku) z Zespołem ds. opracowania Strategii Rozwoju Miasta Braniewa,
- › debatę publiczną połączoną z warsztatami strategicznymi dla mieszkańców Miasta Braniewa, która odbyła się 9 lutego 2021 roku, wzięło w niej udział kilkanaście osób,
- › sondaż internetowy zbierający pomysły mieszkańców na działania strategiczne zrealizowany w terminie 17 lutego – 12 marca 2021, w którym wypowiedziało się 28 osób.



Ryc.1. Etapy opracowania Strategii Rozwoju Miasta Braniewa, źródło: opracowanie własne



## ANALIZA SWOT JAKO WNIOSKI Z DIAGNOZY SPOŁECZNEJ, GOSPODARCZEJ I PRZESTRZENNEJ PRZYGOTOWANEJ NA POTRZEBY REALIZACJI STRATEGII ROZWOJU MIASTA BRANIEWA 2021–2030

Analiza SWOT jest stosowana jako uniwersalne narzędzie pierwszego etapu analizy strategicznej. Pozwala wykorzystać zgromadzone informacje do opracowania strategii działania opartej na silnych stronach i szansach, przy jednoczesnym eliminowaniu bądź ograniczaniu słabych stron i zagrożeń.

Analiza SWOT polega na podzieleniu zebranych informacji na cztery grupy (cztery kategorie czynników strategicznych):

- › *S (Strengths)* – **mocne strony** » czynniki wewnętrzne (cechy badanego obiektu i/lub zależne od niego) stanowiące atut, zaletę analizowanego obiektu, uwarunkowania pozytywnie oddziałujące, które pozwalają na budowanie przewagi (siły); to umiejętności lub potencjał umożliwiające rozumienie strategii i wprowadzanie jej w życie;
- › *W (Weaknesses)* – **słabe strony** » uwarunkowania wewnętrzne (cechy badanego obiektu i/lub zależne od niego), stanowiące słabość, wadę badanego obiektu, czyli determinanty negatywnie oddziałujące na budowę przewagi (siły) lub wręcz stanowiące barierę tego procesu; to brak pewnej umiejętności lub zdolności, który nie pozwala dokonać wyboru i wdrażać strategii;
- › *(Opportunities)* – **szanse** » czynniki zewnętrzne (cechy otoczenia i/lub aspekty jego oddziaływania na badany obiekt) stwarzające dla analizowanego obiektu szansę na korzystną zmianę i osiągnięcie założonego celu; są to wszelkie zjawiska i tendencje zachodzące w otoczeniu, które stanowią impuls rozwoju i środek ograniczający zagrożenia, jeśli tylko zostaną odpowiednio wcześniej i prawidłowo zidentyfikowane i wykorzystane, szanse pobudzają możliwości osiągnięcia bardzo dobrych wyników działania;
- › *T (Threats)* – **zagrożenia** » uwarunkowania zewnętrzne (cechy otoczenia i/lub aspekty jego oddziaływania na badany obiekt) stanowiące utrudnienia i bariery stwarzające dla analizowanego obiektu niebezpieczeństwo wystąpienia zmiany niekorzystnej, a więc zmiany oddalającej od osiągnięcia założonego celu lub powodującej konieczność poniesienia dodatkowych kosztów, wysiłków i nakładów; zagrożenia to obszary w otoczeniu, które zwiększają trudności napotymane w trakcie działania i ograniczają.

Analiza SWOT dla Miasta Braniewa została przygotowana na podstawie informacji zebranych w diagnozie społeczno-gospodarczo-przestrzennej oraz w raporcie z badań przeprowadzonych wśród mieszkańców Miasta Braniewa przygotowanych na potrzeby opracowania Strategii Rozwoju Miasta Braniewa na lata 2021–2030.

Braniewo jest jednym z 50 miast województwa warmińsko-mazurskiego, położonym w północnej części regionu, w północno-zachodniej części powiatu braniewskiego, w niewielkiej odległości (6 km) od granicy Unii Europejskiej z Obwodem Kaliningradzkim Rosji. Geograficznie leży na północno-zachodnim skraju Równiny Warmińskiej i Wybrzeża Staropruskiego, tuż przy ujściu rzeki Pasłęki do wschodniej części Zalewu Wiślanego. Pod względem liczby mieszkańców (16 362 osoby<sup>1</sup>) znajduje się na 210. miejscu, natomiast pod względem powierzchni (12 km<sup>2</sup>) na 266. pozycji<sup>2</sup> wśród gmin miejskich w Polsce. Przez teren miasta przebiegają ważne szlaki transportowe. Jednym z nich jest droga krajowa łącząca miasto z przejściem granicznym w Gronowie, miastem Kaliningrad w Federacji Rosyjskiej, a także poprzez drogę ekspresową S22 z Elblągiem, a dalej poprzez drogę ekspresową S7 i drogę krajową nr 22 umożliwia dojazd do autostrady A1 i A2. Kolejnym ważnym kanałem komunikacyjnym jest linia kolejowa o znaczeniu państwowym łącząca miasto z Malborkiem oraz linia kolejowa o znaczeniu regionalnym łącząca miasto z Olsztynem. Miasto Braniewo ze względu na położenie w bliskiej odległości od Morza Bałtyckiego znajduje się pod wpływem klimatu morskiego, który charakteryzuje się łagodnymi zimami oraz chłodnym latem. Pod względem przyrodniczym stanowi ważny element krajowej sieci obszarów chronionych – w granicach miasta znajduje się rezerwat przyrody, obszar chronionego krajobrazu, obszary Natura 2000, pomniki przyrody. Miasto znajduje się również w granicach obszaru Zielonych Płuc Polski.

W zakresie zdiagnozowanych uwarunkowań miasto Braniewo odznacza się następującymi cechami:

#### **MOCNE STRONY MIASTA BRANIEWA**

1. Bliskość ośrodka o znaczeniu międzynarodowym (Trójmiasto) – ok. 100 km, 1 godzina jazdy samochodem skutkująca dobrą dostępnością do regionalnych i ponadregionalnych usług publicznych.
2. Duże doświadczenie MOPS w kwestii udzielania pomocy społecznej oraz wysoka aktywność organizacji i podmiotów świadczących wsparcie i aktywizujących osoby starsze.
3. Rozbudowana sieć szkół podstawowych i ponadpodstawowych oraz wysoki udział dzieci objętych opieką przedszkolną.
4. Rozwinięta infrastruktura sportowa – Miejski Ośrodek Sportu „Zatoka”, „Akademia Tenisa” oraz obiektów służących lokalnej integracji społecznej i rozwojowi kultury – Braniewskie Centrum Kultury im. T. Kopacza, Miejska Biblioteka Publiczna w Braniewie.
5. Znaczący potencjał przyrodniczy miasta – zwarte przestrzenie lasów na północ i południe od miasta, bliskość Zalewu Wiślanego, przepływająca przez miasto rzeka Pasłeka, wysoki udział terenów zieleni w ogólnej powierzchni miasta.

1 GUS, BDL, dostęp: 25.09.2021r.

2 razem z Płońskim, Złotowem i Złotoryją; GUS, BDL, dostęp: 25.09.2021r.

6. Korzystne położenie transportowe i komunikacyjne - stosunkowo łatwy dostęp do sieci dróg ekspresowych i autostrad poprzez przebiegającą przez miasto drogę krajową nr 54 i drogi wojewódzkie nr 504 i 507; ważna rola miasta jako węzła kolejowego i kolejowego przejścia granicznego (linia kolejowa o znaczeniu państwowym 204).
7. Wysoki poziom funkcjonującej infrastruktury technicznej w zakresie dostępu do ciepła i komunikacji (internetu szerokopasmowego).
8. Wysokie zasoby kulturowe i historyczne miasta - historyczne, zabytkowe centrum miasta z wieloma zabytkami i placami publicznymi służącymi lokalnej integracji społecznej.
9. Korzystne uwarunkowania rozwoju przestrzeni w mieście - występujące tereny wolne, niezagospodarowane, umożliwiające rozwój przestrzenny miasta; dobrze zorganizowane tereny inwestycyjne należące do Warmińsko-Mazurskiej Specjalnej Strefy Ekonomicznej.
10. Wojskowe tradycje miasta umożliwiające wygenerowanie produktu turystycznego oraz rozwój miasta na bazie wzrostu znaczenia stacjonujących w mieście wojsk.
11. Korzystna prognoza ekonomiczna dotycząca budżetu miasta - wysoki udział dochodów własnych gminy; aktywne pozyskiwanie przez miasto środków zewnętrznych na realizację projektów infrastrukturalnych i społecznych.
12. Funkcjonujące już na rynku regionalnym produkty lokalne - piwo marki „Braniewo” - Browar Braniewo; nawóz organiczny „Kompost Braniewski”; lokalne miody; wyroby Piekarni Warmińska.

#### **SŁABE STRONY MIASTA BRANIEWA**

1. Pogarszająca się sytuacja w zakresie liczby i struktury ludności - spadek liczby ludności, wzrost liczby osób starszych, migracja ludzi młodych i wykształconych poza granice miasta.
2. Niska aktywność społeczna mieszkańców - brak chęci udziału w konsultacjach społecznych, procedurze budżetu obywatelskiego, itp.; niewystarczający poziom mechanizmów i narzędzi angażujących organizacje pozarządowe do podejmowania działań na rzecz miasta.
3. Stosunkowo słabo rozwinięty lokalny rynek pracy - niskie zróżnicowanie zakładów pod względem wielkości (dominacja przedsiębiorstw małych); niska aktywność gospodarcza mieszkańców; brak atrakcyjnych miejsc pracy.
4. Mniej korzystna niż średnio w województwie i kraju sytuacja ekonomiczna mieszkańców - niskie średnie wynagrodzenie brutto mieszkańca oraz niska dynamika jego wzrostu; niskie dochody na 1 mieszkańca.
5. Niewystarczające wsparcie i opieka skierowana do osób starszych i z niepełnościami.

6. Niedostateczne wykorzystanie potencjałów rozwoju turystyki - kulturalnej infrastruktury miasta, zasobów wodnych.
7. Zanieczyszczenie powietrza wynikające z braku modernizacji istniejących systemów grzewczych, zapylenia z funkcjonującej blisko centrum miasta sortowni węgla, niskiej świadomości ekologicznej mieszkańców.
8. Niewystarczające rozwiązania w zakresie transportu publicznego – mała liczba połączeń komunikacyjnych z pobliskimi miejscowościami, niewystarczająca sieć połączeń komunikacji miejskiej.
9. Brak obwodnicy – ruch tranzytowy biegnący przez centrum miasta.
10. Niewystarczający poziom rozwoju infrastruktury mieszkaniowej – niski poziom dostępu mieszkań do sieci centralnego ogrzewania; zły stan techniczny budynków i niski standard mieszkań w zasobie mieszkaniowym miasta; niedostateczna liczba mieszkań komunalnych i/lub na wynajem; niedostateczna dostępność budynków mieszkalnych dla osób z niepełnosprawnościami ruchowymi.
11. Niewystarczający poziom rozwoju infrastruktury technicznej – brak rozwiniętej sieci gazowej; nieprzystosowanie istniejącej infrastruktury technicznej do zmian klimatu (deszcze nawalne, wichury, susza),
12. Niewystarczający poziom rozwoju infrastruktury drogowej – słabo rozwinięta sieć dróg rowerowych; niewystarczająca modernizacja dróg oraz niewystarczająca liczba miejsc do parkowania w centrum miasta.
13. Brak jednolitej koncepcji rozwoju przestrzennego miasta – nieaktualny dokument studium uwarunkowań i kierunków zagospodarowania przestrzennego miasta; niski stopień pokrycia miasta miejscowymi planami zagospodarowania przestrzennego.
14. Niezadawalający poziom nauczania w szkołach podstawowych i ponadpodstawowych.
15. Niewystarczający dostęp do podstawowej i specjalistycznej opieki zdrowotnej.

#### **SZANSE ROZWOJU MIASTA BRANIEWA**

1. Realizacja inwestycji strategicznych przez państwo Polskie, np. przekop mierzei Wiślanej.
2. Położenie geograficzne i walory przyrodniczo-kulturowe miasta i otoczenia.
3. Dostępność zewnętrznych środków finansowych na projekty infrastrukturalne m.in. w zakresie terenów rekreacyjnych i sportowych.
4. Rosnące możliwości współpracy międzynarodowej np. partnerstwo miast w sieci CITTASLOW.
5. Prowadzenie przez Państwo Polskie i UE korzystnej dla Miasta Braniewa polityki rozwoju społeczno-gospodarczego, np. idea podejścia terytorializacji (wykorzystanie lokalnych uwarunkowań do prowadzenia polityki rozwoju lokalnego).

6. Wspieranie gospodarki niskoemisyjnej oraz rozwoju odnawialnych źródeł energii (OZE) w polityce krajowej i UE- możliwość pozyskania źródeł dofinansowania.
7. Wspieranie działań i inwestycji służących wzrostowi bezpieczeństwa w polityce krajowej i UE w tym wojsk i służb bezpieczeństwa.
8. Wzrost znaczenia ruchów i organizacji społecznych oddziałujących na lokalne władze i społeczności.
9. Rozwój i popularyzacja nowoczesnych technologii informacyjno-komunikacyjnych.
10. Szybkie tempo zmian technologicznych skutkujące rozwojem nowych produktów, powstawaniem nowych zawodów i branż.
11. Wzrost znaczenia odpowiedniego kształtowania tzw. zielonej infrastruktury, warunkujący powiększenie się odporności systemów miejskich na zjawiska kryzysowe.
12. Otwartość rynków pracy skutkująca możliwością napływu wykwalifikowanych pracowników spoza granic kraju.

#### **ZAGROŻENIA ROZWOJU MIASTA BRANIEWA**

1. Obciążenia wynikające z prognozowanego wzrostu ludności w wieku poprodukcyjnym (starzenie się społeczeństwa).
2. Polityka społeczna państwa przyzwyczajająca do pomocy społecznej i braku chęci do aktywności zawodowej części społeczeństwa.
3. Trudniejszy dostęp do środków UE w perspektywie finansowej 2021-2027 (mniej środków i trudniejsze warunki finansowania, np. na inwestycje drogowe).
4. Odływ młodych i wykształconych mieszkańców do dużych miast i za granicę.
5. Konkurencyjność niższych kosztów pracy w krajach Europy Środkowej i Wschodniej w kontekście dużej mobilności kapitału inwestycyjnego (np. lokalizacja fabryk w Chinach).
6. Narastające skutki zmian klimatycznych powodujące wzrost częstotliwości oraz gwałtowności niekorzystnych zjawisk pogodowych.
7. Niepokoje oraz konflikty społeczne i polityczne na arenie europejskiej i światowej.
8. Przyzwolenie społeczne (i brak uregulowań prawnych) na prowadzenie nieprawidłowej gospodarki przestrzennej, w tym rozlewanie się jednorodzinnej zabudowy mieszkaniowej (urban sprawl<sup>3</sup>).
9. Pandemia covid i jej skutki np. kryzys ekonomiczny, ryzyko pojawienia się kolejnych pandemii.

---

3 Urban sprawl - proces poszerzania się miejskich terenów zabudowy na obszary o mniej intensywnym zagospodarowaniu, takie jak przedmieścia i obszary wiejskie



---

# Wyzwania rozwojowe miasta Braniewa



Na potrzeby opracowania strategii sporządzono diagnozę społeczno-gospodarczą oraz przestrzenną Miasta Braniewa. Przy tworzeniu planu rozwoju miasta należy tę diagnozę rozważyć pod kątem najbardziej istotnych zagadnień. Przyjęto, iż najważniejszymi uwarunkowaniami są elementy określone w analizie SWOT wyznaczającej dobre i złe strony oraz, szanse i zagrożenia rozwoju Miasta Braniewa.

Przekładając diagnozę społeczno-gospodarczą oraz analizę SWOT na mające miejsce w kraju, Europie i na świecie trendy, otrzymano najważniejsze wyzwania rozwojowe, przed którymi stoi Braniewo.



## ODPOWIEDŹ NA SKUTKI ZACHODZĄCYCH PROCESÓW DEMOGRAFICZNYCH

Miasto Braniewo, podobnie jak większość miast w Polsce, charakteryzują niekorzystne procesy demograficzne dotyczące liczby i struktury wieku ludności. Głównym przejawem tych procesów jest spadek bezwzględnej liczby mieszkańców oraz wzrost bezwzględnej i względnej liczby ludności w wieku poprodukcyjnym. Prognoza demograficzna<sup>1</sup> przewiduje, iż liczba ludności w roku 2030 zmniejszy się o ok. 2 tys. osób, a udział osób w wieku poprodukcyjnym wzrośnie do poziomu 27%. Powyższe procesy pociągają za sobą konieczność dostosowania podstawowych aspektów funkcjonowania

<sup>1</sup> Prognoza demograficzna na lata 2017- 2030. Opracowanie eksperymentalne GUS.

miasta do zmian charakteru potrzeb społecznych. Będzie wiązało się to z koniecznością zaspokojenia potrzeb osób starszych, co wymusi zmiany w zakresie organizacyjnym i infrastrukturalnym przestrzeni miasta. W przeciwnym razie Braniewo będzie mierzyć się z problemem stałego obniżenia jakości życia tej grupy mieszkańców oraz jej wykluczeniem z życia społecznego. Niezbędny będzie rozwój instytucji opieki i spędzania czasu wolnego dla seniorów, rozwój srebrnej gospodarki<sup>2</sup>, dostosowanie architektury do osób starszych, lokalizacja małych centrów usługowych oraz terenów zieleni i rekreacji w odległości odpowiedniej dla seniora.

### WSPARCIE CIĄGŁEGO ROZWOJU KAPITAŁU LUDZKIEGO I SPOŁECZNEGO

W mieście Braniewo funkcjonują instytucje edukacji, kultury, sportu i rekreacji, które wpływają pozytywnie na ogólny poziom rozwoju społecznego mieszkańców. Niemniej wciąż obserwuje się silną potrzebę stymulowania tego rozwoju. Obecnie miasto Braniewo boryka się z problemem stosunkowo niskiego poziomu wykształcenia mieszkańców, kwalifikacji zawodowych, aktywności społecznej mieszkańców oraz przedsiębiorczości. Konsekwencją ww. zjawisk jest niższa konkurencyjność na rynku pracy, a co za tym idzie, niższy poziom wynagrodzeń i niskie tempo jego wzrostu. Niski poziom rozwoju społecznego przedkłada się na obniżenie jakości życia oraz konkurencyjności gospodarki miasta. Stąd konieczność pilnych działań, zmierzających do podniesienia poziomu społecznego mieszkańców Miasta Braniewa.

### OGRANICZANIE ZAGROŻEŃ ZWIĄZANYCH ZE ZMIANAMI KLIMATU I ROSNĄCĄ DYSPROPORCJĄ ZAMOŻNOŚCI

W skali globalnej, w ostatniej dekadzie obserwuje się coraz poważniejsze i częstsze światowe kryzysy i niepokoje. I choć ich źródła mają często różne podłoże, to z dużym prawdopodobieństwem można wskazać dwie główne przyczyny. Są to istotne zmiany klimatu oraz rosnące dysproporcje zamożności społeczeństwa uwarunkowane podziałem politycznym. Problemy te, choć jeszcze nie widoczne tak wyraźnie, mogą w bliskiej przyszłości dotknąć również miasta Braniewo. Już dziś coraz częściej obserwuje się takie zjawiska meteorologiczne jak: huragany, susze, ulewne deszcze, podtopienia. A ponieważ mogą one skutkować, np. brakiem ciągłości dostaw energii, wody, niedrożnością infrastruktury technicznej i transportowej, należy rozważać je w charakterze zagrożenia. Mimo licznych

<sup>2</sup> system wytwarzania, dystrybucji i konsumpcji dóbr i usług ukierunkowany na wykorzystanie potencjału nabywczego osób starszych i starzejących się oraz zaspokajający ich potrzeby konsumpcyjne, bytowe oraz zdrowotne]



działań prewencyjnych władz miasta, w tym objęcia opieką społeczną mieszkańców, którzy tej opieki potrzebują oraz funkcjonowania odpowiednich służb, w granicach miasta dochodzi do zachowań nieakceptowalnych społecznie, mogących wywoływać poczucie zagrożenia – miasto odznacza się stosunkowo wysokim wskaźnikiem przestępstw kryminalnych (19,96/1000 mieszkańców<sup>3</sup>). Uwarunkowaniem również mogącym potencjalnie stwarzać sytuacje zagrożenia jest fakt, iż miasto Braniewo za sprawą m.in. stacjonowania w jego granicach dużej jednostki wojskowej – 9. Braniewskiej Brygady Kawalerii Pancerniej, pełni funkcję wschodniego bastionu obronnego NATO. Identyfikowane dzisiaj zagrożenia wymagają działań gwarantujących zwiększenie odporności miasta nie tylko na te znane obecnie, ale również stałe monitorowanie pojawiających się wraz ze zmianą uwarunkowań nowych zagrożeń.

## **ROZWÓJ INFRASTRUKTURY PODNOSZĄCEJ KONKURENCYJNOŚĆ MIASTA W ZAKRESIE ATRAKCYJNOŚCI INWESTYCYJNEJ I WARUNKÓW ZAMIESZKANIA**

Atrakcyjność miasta, szczególnie dla coraz mniejszej grupy osób młodych, zależy od posiadania kompleksowej oferty łączącej różne obszary życia, w tym warunków mieszkaniowych i prowadzenia działalności gospodarczej. Miasto Braniewo odznacza się stosunkowo dobrym stanem środowiska, występowaniem terenów cennych przyrodniczo, znaczącym zasobem przestrzeni publicznych o wysokich walorach funkcjonalno-estetycznych, w tym zawierających tereny zieleni i umożliwiających rozwój usług gospodarczych i społecznych. Ma to duże znaczenie dla zachowania wysokiej jakości życia w mieście, a także utrzymania i rozwoju korzystnych warunków prowadzenia działalności gospodarczej. Z drugiej jednak strony miasto charakteryzuje stosunkowo niska dostępność mieszkań, niski standard ich wyposażenia w system centralnego ogrzewania, niezadowalający stan techniczny budynków socjalnych, a także brak sieci gazowej oraz potrzeba modernizacji i rozbudowy sieci wodno-kanalizacyjnej. Niezadowalający stan budynków, w tym zabytkowych znajdujących się w centralnej części miasta ogranicza znacznie możliwości wykorzystania potencjału jakim są bogate zasoby kulturowo-historyczne miasta. Konieczne zatem będzie prowadzenie działań rewitalizacyjnych podnoszących konkurencyjność miasta w zakresie jakości życia i prowadzenia działalności gospodarczej.

<sup>3</sup> GUS, BDL, dostęp: 25.09.2021r.

# IV

---

## Rozwój strategiczny miasta Braniewa w latach 2021-2030



## WIZJA ROZWOJU MIASTA BRANIEWA

Braniewo to miasto:

- › wysokiego rozwoju, nowoczesne i przyjazne środowisku,
- › przedsiębiorczych i aktywnych mieszkańców zadowolonych z jakości życia w mieście,
- › aktywne, zdrowe i bezpieczne, pełne zieleni i terenów rekreacyjnych,
- › prężnie rozwijające się gospodarczo, dzięki korzystaniu z zasobów przestrzennych i funkcjonalnych miasta.

*Misją Miasta Braniewa jest tworzenie wysokiej jakości życia poprzez wykorzystanie lokalnych potencjałów, szerokiej współpracy z mieszkańcami i innymi partnerami społecznymi, którzy czują współodpowiedzialność za kierunek rozwoju miasta.*

## CELE STRATEGICZNE ROZWOJU MIASTA ORAZ KIERUNKI PLANOWANYCH DZIAŁAŃ

Osiągnięciu zaplanowanej wizji rozwoju Miasta Braniewa służyć będzie cel główny:

**Efektywne wykorzystanie zasobów i potencjałów Braniewa, dla budowania otwartego, zielonego, aktywnego gospodarczo i społecznie miasta oraz podniesienia jakości życia mieszkanki i mieszkańców.**

Do realizacji celu głównego zostały wyznaczone cztery cele strategiczne, w ramach których zdefiniowane są cele operacyjne.

Dodatkowo w celach operacyjnych zostały wskazane:

- › kierunki działań – kluczowe zadania, które służą realizacji założonych celów;
- › odpowiedzialność – instytucja odpowiedzialna za wdrażanie celu operacyjnego;
- › podmioty zaangażowane/ partnerzy – instytucje angażujące się w realizację celu operacyjnego;
- › wskaźniki realizacji celu pozwalające określić stopień realizacji celu.

Strukturę celów strategicznych i celów operacyjnych przedstawia poniższa tabela.

<b>CEL GŁÓWNY</b>			
<i>Efektywne wykorzystanie zasobów i potencjałów Braniewa, dla budowania otwartego, zielonego, aktywnego gospodarczo i społecznie miasta oraz podniesienia jakości życia mieszkaneek i mieszkańców.</i>			
Obszar społeczny	Obszar przestrzenny	Obszar środowiskowy	Obszar gospodarczy
<b>CELE STRATEGICZNE</b>			
<b>AKTYWNI MIESZKAŃCY</b>	<b>ATRAKCYJNA I PRZYJAZNA PRZESTRZEŃ DO MIESZKANIA</b>	<b>ODPORNE ZIELONE MIASTO</b>	<b>KONKURENCYJNA GOSPODARKA</b>
<b>CELE OPERACYJNE</b>			
1.1 Aktywna lokalna społeczność mająca poczucie sprawczości 1.2 Zdrowa, dobrze wykształcona lokalna społeczność mająca świadomość swoich wysokich kompetencji 1.3 Mieszkańcy o silnym poczuciu tożsamości, identyfikacji i więzi z miastem 1.4 Miasto tworzone wraz z mieszkańcami	2.1 Racjonalne i funkcjonalne wykorzystanie terenu oraz kształtowanie atrakcyjnej przestrzeni publicznej 2.2 Rewitalizacja obszarów zdegradowanych 2.3 Dostępna infrastruktura transportowa o wysokiej jakości 2.4 Dostępne usługi publiczne o wysokiej jakości	3.1 Czyste środowisko 3.2 Wysoki poziom bezpieczeństwa mieszkańców 3.3 Rozwój infrastruktury miejskiej służącej adaptacji miasta do zmian klimatu	4.1 Dobry klimat dla biznesu 4.2 Lokalne potencjały podstawą tworzenia i rozwoju działalności gospodarczej, w tym opartej na turystyce 4.3 Atrakcyjne miejsca pracy

*Źródło: opracowanie własne*

## **KIERUNKI DZIAŁAŃ DLA CELÓW STRATEGICZNYCH I OPERACYJNYCH**

### **C. I. AKTYWNI MIESZKAŃCY**

Celem Miasta Braniewa w tym zakresie jest dążenie do bycia miastem wychodzącym naprzeciw zmianom demograficznym, miastem twórczym za sprawą aktywnych, zdrowych, dobrze wykształconych mieszkaneek i mieszkańców, trwałym swym dziedzictwem historycznym i kulturowym.

### **C.O.1.1. AKTYWNA LOKALNA SPOŁECZNOŚĆ MAJĄCA POCZUCIE SPRAWCZOŚCI**

Zbudowanie społeczeństwa kreatywnego, chętnego do działania i otwartego na to, co nowe, działającego w środowisku lokalnym na rzecz dobra wspólnego stanowi podstawę poprawnego funkcjonowania miasta. Do budowy takiego społeczeństwa wykorzystana zostanie wiedza i doświadczenie lokalnych liderów i liderki. Wspierane będą wszelkie oddolne inicjatywy społeczne, w tym szczególnie w dziedzinie kultury, sportu i rekreacji. Umacniane będą instytucje, których funkcjonowanie sprzyja wzrostowi kapitału społecznego. Przewidywane uwarunkowania demograficzne będą natomiast bodźcem do podejmowania szeregu działań służących włączeniu społecznemu seniorów i rozszerzaniu wachlarza systemu opieki nad nimi. Obok tej grupy mieszkańców, obiektem działań warunkujących funkcjonowanie wszystkich mieszkańców w społeczeństwie będą osoby z niepełnosprawnościami i inne osoby wymagające włączenia społecznego, np.: bezrobotne, osoby i rodziny dysfunkcyjne, w tym uzależnione od korzystania z pomocy społecznej, tak aby w przyszłości mogły samodzielnie kreować swoje życie i ponosić za nie odpowiedzialność.

Realizacji celu służą następujące **kierunki działań**:

1. Aktywizacja i integracja lokalnej społeczności.
2. Wspieranie lokalnych liderów i liderki.
3. Tworzenie i wspieranie oddolnych inicjatyw kulturalnych, społecznych i sportowych.
4. Wspieranie osób nieprzystosowanych i niezaradnych w powrocie do funkcjonowania w społeczeństwie (osoby opuszczające zakłady karne, domy dziecka, itp.)
5. Włączenie społeczne seniorów i osób z niepełnosprawnościami.
6. Włączenie społeczne osób wymagających wsparcia (bezrobotnych, uzależnionych od korzystania z pomocy społecznej, dotkniętych przemocą, itp.).
7. Tworzenie miejsc sprzyjających rozwojowi aktywności społecznej mieszkańców.

### **C.O.1.2. ZDROWA, DOBRZE WYKSZTAŁCONA LOKALNA SPOŁECZNOŚĆ MAJĄCA ŚWIADOMOŚĆ SWOICH WYSOKICH KOMPETENCJI**

Podstawą rozwoju szeroko pojętego kapitału społecznego miasta będzie stworzenie systemów edukacji i ochrony zdrowia dla mieszkańców opartych na wysoko wykwalifikowanej kadrze i świadczeniu usług na najwyższym poziomie. Stąd w zakresie usług zdrowia ważne będą działania zmierzające do zapewnienia mieszkańcom kompleksowej opieki medycznej, szczególnie w zakresie opieki specjalistycznej. Przykładem pilnych potrzeb w tym zakresie jest ochrona zdrowia psychicznego, w tym szczególnie dzieci

i młodzieży. Drugą identyfikowaną dziś grupą osób, która potrzebuje pilnej pomocy, są osoby starsze, z niepełnosprawnościami i zagrożone wykluczeniem. Podejmowane będą działania spersonalizowane w taki sposób, aby zapewnić opiekę medyczną dostosowaną do ich indywidualnych potrzeb. Dla kształtowania zdrowego społeczeństwa niezmiernie ważne są działania prewencyjne polegające na upowszechnianiu prozdrowotnych postaw i zdrowego stylu życia, zarówno przez instytucje do tego bezpośrednio powołane, jak i instytucje rozwoju społecznego, prowadzące w swoim zakresie również działania dotyczące profilaktyki zdrowia.

W zakresie edukacji ważnym działaniem będzie wykorzystywanie nowoczesnego nauczania opartego o nowatorskie metody i narzędzia. Skierowanego do wszystkich grup wiekowych, odpowiadającego na zmieniające się potrzeby i uwarunkowania. Taki sposób edukacji umożliwi zapewnienie równych szans rozwoju i edukacji dla wszystkich mieszkańców miasta. Ważnym działaniem będzie wspieranie osób niewpisujących się w sformalizowany system edukacji – osób „z talentem” lub osób „mało zdolnych”, aby w pełni mogły wykorzystać swój potencjał lub zminimalizować dotykające je problemy. Bardzo ważnym elementem systemu edukacji w mieście będzie edukacja dzieci najmłodszych, polegająca w pierwszym etapie na wychowywaniu, w tym nauce zachowań społecznych (żłobek, przedszkole), a w kolejnych etapach na uczeniu się. Dla wszystkich grup wiekowych niezmiernie istotna jest możliwość uczestnictwa w procesie edukacji pozaszkolnej. Osoby dorosłe będą mogły korzystać w edukacji ustawicznej, umożliwiającej nabycie nowych kompetencji w każdym wieku. W ten sposób ukształtowany system edukacji da odpowiedź na zapotrzebowanie na pracowników nowo pojawiających się dziedzin, branż i sfer gospodarczych. Zakłada się również wspieranie wszelkiego rodzaju instytucji w działaniach służących edukacji i rozwojowi mieszkańców miasta.

Realizacji celu służą następujące **kierunki działań**:

1. Wspieranie instytucji publicznych w prowadzeniu działań służących profilaktyce i ochronie zdrowia.
2. Wspieranie oddolnych inicjatyw społecznych służących profilaktyce ochrony zdrowia.
3. Wspieranie i inicjowanie działań dotyczących profilaktyki i ochrony zdrowia psychicznego, ze szczególnym uwzględnieniem dzieci i młodzieży.
4. Wspieranie instytucji publicznych w prowadzeniu aktywności edukacyjnych, w tym edukacji pozaszkolnej.
5. Podejmowanie działań umożliwiających i ułatwiających uczestnictwo mieszkańców w wydarzeniach edukacyjnych, kulturalnych, sportowych i rozrywkowych poza granicami miasta.
6. Wspieranie debiutantów i osób utalentowanych w ich działaniach i rozwoju.
7. Inicjowanie i wspieranie działalności w zakresie organizacji i udoskonalania zajęć, wydarzeń pozaszkolnych dla dzieci i młodzieży.

### CO.1.3. MIESZKAŃCY O SILNYM POCZUCIU TOŻSAMOŚCI, IDENTYFIKACJI I WIĘZI Z MIASTEM

Kształtowanie postaw prospołecznych, szerzenie idei pomocy i solidarności, jest gwarantem budowy społeczeństwa mądrego i odpowiedzialnego, razem tworzącego potencjał miasta. Działania skoncentrują się na budowaniu więzi społecznych poprzez różne formy integracji społecznej, w tym, przy wykorzystaniu lokalnego dziedzictwa kulturowego, historycznego i tradycji. Z racji transgranicznego położenia ważnym zagadnieniem dla Miasta Braniewa jest adaptacja, integracja i asymilacja migrantów. Wykorzystane zostaną wszelkie możliwości prawne, aby ułatwić migrantom zadomowienie się w mieście. Dodatkowo umożliwi to pełne wykorzystanie ich potencjału do budowania miasta otwartego i nowoczesnego.

Realizacji celu służą następujące kierunki działań:

1. Wspieranie osób zajmujących się tradycyjnymi zawodami i zanikającymi środowiskami życia kulturalnego, artystycznego, rzemieślniczego.
2. Rozwój szeroko pojętej integracji społecznej.
3. Wykorzystywanie zasobu dziedzictwa kulturowego miasta do integracji społeczności lokalnej.
4. Promocja i wspieranie idei wolontariatu we wszystkich grupach społecznych.
5. Wspieranie migrantów w kierunku ich adaptacji, integracji i asymilacji z lokalnym społeczeństwem.

### C.O.1.4. MIASTO TWORZONE WRAZ Z MIESZKAŃCAMI

Zarządzanie miastem może być efektywne tylko wówczas, gdy odpowiada na potrzeby wszystkich mieszkańców. Dlatego też Miasto Braniewo dążyć będzie do szerokiego i aktywnego zaangażowania mieszkanki i mieszkańców miasta do wspólnego rządzenia. Tym samym staną się oni współodpowiedzialni za przyszły rozwój miasta. W ramach tego zagadnienia podejmowane będą działania edukacyjne społeczeństwa w zakresie budowania poczucia wspólnoty i dobra wspólnego. Rozszerzony zostanie system konsultacyjny wszelkich możliwych do skonsultowania działań i inwestycji, między innymi poprzez ułatwienie metod konsultacji (w tym konsultacji on-line) oraz upowszechnienie współpracy z organizacjami społecznymi. Zwiększone będą możliwości podejmowania przez mieszkańców oddolnych działań.

Realizacji celu służą następujące **kierunki działań**:

1. Kształtowanie postaw mieszkańców w zakresie dbałości o dobro wspólne.
2. Prowadzenie szerokiego dialogu z mieszkańcami, w tym konsultacji społecznych.

3. Edukacja mieszkańców w zakresie budowania poczucia wspólnoty, więzi i patriotyzmu.
4. Upowszechnianie oraz wspieranie działalności i współpracy z organizacjami społecznymi.

## C.S.II. ATRAKCYJNA I PRZYJAZNA PRZESTRZEŃ DO MIESZKANIA

Celem Miasta Braniewa w tym zakresie jest stanie się miastem racjonalnie i funkcjonalnie kształtującym przestrzeń publiczną dla budowania wysokiej jakości życia mieszkańców, między innymi poprzez rewitalizację obszarów zdegradowanych, zaspokojenie usług publicznych w zakresie mieszkalnictwa, ochrony zdrowia i infrastruktury transportowo-komunikacyjnej.

### C.O. 2.1. RACJONALNE I FUNKCJONALNE WYKORZYSTANIE TERENU ORAZ KSZTAŁTOWANIE ATRAKCYJNEJ PRZESTRZENI PUBLICZNEJ

Racjonalne i funkcjonalne wykorzystanie terenu jest gwarantem braku konfliktów, bezpieczeństwa i postrzegania miasta jako dobrego miejsca do życia. Dlatego ważne będą działania polegające na planowaniu przestrzeni na podstawie przemyślanych koncepcji i planów w oparciu o lokalne uwarunkowania (szczególnie przyrodnicze). Funkcje miasta będą realizowane w sposób prowadzący do wykorzystania istniejącej infrastruktury i zasobów. Istotnym działaniem jest tworzenie i modernizacja przestrzeni publicznej pełniącej wiele funkcji, szczególnie służącej integracji społecznej i będącej wizerunkiem miasta. Służyć temu będą kompleksowe działania zmierzające do stworzenia bezpiecznej, atrakcyjnej przestrzeni wykorzystywanej do prowadzenia działalności gospodarczej i celów społecznych.

Realizacji celu służą następujące **kierunki działań**:

1. Zarządzanie przestrzenią w mieście na podstawie miejscowych planów i koncepcji podziału funkcjonalno-przestrzennego miasta.
2. Ochrona i modernizacja materialnego oraz niematerialnego dziedzictwa kulturowego (lokalnego, regionu, kraju, Europy).
3. Tworzenie i rozwój zintegrowanego systemu terenów zieleni w mieście opartego na lokalnych uwarunkowaniach przyrodniczych.
4. Adaptacja istniejących ulic i skwerów na przestrzenie publiczne z priorytetem dla pieszych i rowerzystów.
5. Modernizacja istniejących przestrzeni publicznych z uwzględnieniem funkcjonalności, jakości i estetyki.



6. Wspieranie właścicieli i użytkowników obiektów zabytkowych oraz innych obiektów ważnych w strukturze zabudowy miasta, w ich utrzymaniu, odnowie i renowacji lub wykorzystaniu na nowe cele.
7. Tworzenie atrakcyjnych i bezpiecznych przestrzeni publicznych dla mieszkańców i turystów.

### **C.O. 2.2. REWITALIZACJA OBSZARÓW ZDEGRADOWANYCH**

Realizacji celu służyć będzie nadanie obszarom i obiektom zdegradowanym nowych funkcji społecznych, integracyjnych i edukacyjnych. Działania w tym obszarze przyczynią się do lepszego wykorzystania potencjałów przestrzennych, społecznych i infrastrukturalnych oraz zwiększenia ich dostępności dla mieszkańców, z uwzględnieniem osób z niepełnosprawnościami, osób starszych lub wykluczonych społecznie. Kluczowym celem działań będzie poprawa jakości życia mieszkańców obszarów zdegradowanych w ścisłej współpracy władz z mieszkańcami, organizacjami pozarządowymi i wspólnotami mieszkaniowymi.

Realizacji celu służą następujące **kierunki działań**:

1. Opracowanie Gminnego Programu Rewitalizacji zgodnie z ustawą o rewitalizacji.
2. Modernizacja i adaptacja obiektów na inne cele, w tym społeczne i gospodarcze.
3. Zagospodarowanie otwartych i zdegradowanych przestrzeni.
4. Modernizacja zdegradowanej tkanki miasta, w tym szczególnie terenów położonych w jego centrum.
5. Prowadzenie intensywnych działań społecznych w obszarach rewitalizacji.

### **C.O. 2.3. DOSTĘPNA INFRASTRUKTURA TRANSPORTOWA O WYSOKIEJ JAKOŚCI**

Dobrej jakości infrastruktura transportowa wpływa na spójność wewnętrzną i dostępność zewnętrzną miasta. Istotne będzie wspieranie/lobbowanie działań mających na celu budowę, przebudowę i modernizację dróg, w tym krajowych i wojewódzkich (budowa obwodnicy miasta w przebiegu drogi krajowej) oraz powiatowych, mających istotne znaczenie dla dostępności miasta z zewnątrz (rozumianej jako możliwość wjazdu jak i wyjazdu). Wsparcia wymagać będzie rozwój infrastruktury kolejowej oraz wzmocnienie funkcji miasta jako kolejowego przejścia granicznego i kolejowego terminala przeładunkowego. W zakresie spójności wewnętrznej istotne będą działania zmierzające do rozwoju systemu dróg gminnych umożliwiających dostęp do każdej części miasta, szczególnie do obiektów usług publicznych i komercyjnych. To także tworzenie zintegrowanego syste-

mu niskoemisyjnego transportu publicznego oraz rozwój infrastruktury rowerowej (drogi rowerowe, ścieżki wykorzystywane dla rekreacji i turystyki). W ramach współistnienia miasta w krajowym systemie sieci osadniczej istotnym będzie wspieranie i lobbing na rzecz komunikacji publicznej łączącej Miasto Braniewo z miastem Elbląg jako ośrodkiem subregionalnym, z Malborkiem jako krajowym węzłem kolejowym oraz Gdańskiem i Olsztynem jako ośrodkami wojewódzkimi.

Realizacji celu służą następujące **kierunki działań**:

1. Wspieranie działań dotyczących budowy, przebudowy i modernizacji dróg krajowych, wojewódzkich, a także powiatowych, istotnych dla dostępności miasta.
2. Rozwój infrastruktury kolejowej, w tym wzmocnienie funkcji miasta jako kolejowego przejścia granicznego.
3. Modernizacja dróg gminnych oraz infrastruktury drogowej.
4. Rozwój i utrzymanie infrastruktury pieszo–rowerowej.
5. Rozwój zintegrowanego, niskoemisyjnego systemu miejskiego transportu publicznego.
6. Rozwój komunikacji publicznej łączącej Miasto Braniewo z miastem Elbląg jako ośrodkiem subregionalnym.
7. Rozwój komunikacji publicznej łączącej Miasto Braniewo z miastem Malbork jako ogólnopolskim węzłem kolejowym.
8. Rozwój komunikacji publicznej łączącej Miasto Braniewo z miastem Gdańsk i Olsztyn jako ośrodkami wojewódzkimi.

#### **C.O.2.4. DOSTĘPNE USŁUGI PUBLICZNE O WYSOKIEJ JAKOŚCI**

Dla rozwoju Miasta Braniewa niezbędne będą działania wspierające rozwój miasta jako ośrodka powiatowego – rozwoju usług o znaczeniu ponadlokalnym. Zapewnienie dostępności do usług<sup>1</sup> będzie również wiązało się z działaniami zmierzającymi do likwidowania barier, w tym architektonicznych, uniemożliwiających lub utrudniających dostęp osobom ze szczególnymi potrzebami. Ważnymi działaniami będzie tworzenie i udostępnianie mieszkańcom nowoczesnej, funkcjonalnej i estetycznej infrastruktury (bazymaterialnej) rozumianej jako obiekty, budynki wraz z profesjonalnym ich wyposażeniem.. Umożliwi to inicjowanie i prowadzenie miejskiej działalności w zakresie edukacji, zdrowia, kultury, sportu i spędzania czasu wolnego na najwyższym poziomie, przy dostosowaniu do indywidualnych potrzeb mieszkańców i turystów. Tak tworzone usługi publiczne świadczyć będą o atrakcyjności Miasta Braniewa jako miejsca do zamieszkania. Kolejnym ważnym aspektem w tym zakresie będzie zapewnienie zasobu mieszkaniowego odpowiadającego dzisiejszym standardom.

<sup>1</sup> W niniejszym celu zakłada się wsparcie usług w zakresie infrastrukturalnym, tj. „inwestycji twardych”, społeczny wymiar jakości obsługi jest przedmiotem celu Aktywni mieszkańcy.

Realizacji celu służą następujące **kierunki działań**:

1. Rozwój Miasta Braniewa jako powiatowego ośrodka obsługi mieszkańców.
2. Likwidowanie barier, w tym architektonicznych, uniemożliwiających lub utrudniających dostęp do usług osobom ze szczególnymi potrzebami.
3. Zapewnienie korzystnych warunków prawnych, przestrzennych i infrastrukturalnych dla indywidualnych i deweloperskich inwestycji mieszkaniowych, w tym dbałość o estetykę zabudowy mieszkaniowej.
4. Budowa i modernizacja bazy technicznej miejskiego systemu prewencji i rozwiązywania problemów społecznych, w tym dla osób ze szczególnymi potrzebami.
5. Tworzenie i udostępnianie mieszkańcom nowoczesnej infrastruktury szkolnictwa i opieki nad dziećmi.
6. Tworzenie i udostępnianie mieszkańcom nowoczesnej infrastruktury ochrony i prewencji zdrowia, w tym psychicznego.
7. Dostosowywanie służby zdrowia do obecnego zapotrzebowania mieszkańców miasta.
8. Tworzenie nowoczesnej infrastruktury kultury.
9. Tworzenie nowoczesnej infrastruktury sportu i rekreacji.

### **C.S. III. ODPORNE ZIELONE MIASTO**

Cel w tym zakresie zostanie osiągnięty poprzez działania zmierzające do zapewnienia dostępności do inteligentnej, sprawnej i niskoemisyjnej infrastruktury dzięki czemu Braniewo stanie się miastem czystym i bezpiecznym, zeroemisyjnym, odpornym na zmiany klimatu.

#### **C.O. 3.1 CZYSTE ŚRODOWISKO**

Czyste środowisko to podstawa prawidłowego rozwoju miasta i jego mieszkańców, zarówno obecnie, jak i w przyszłości. Dlatego też celem jest osiągnięcie takiego stanu środowiska, które pozwoli uznać je za miasto czyste i dbające o najwyższą jakość zasobów powietrza, wody i ziemi. Konieczne są zatem działania ochrony istniejących zasobów środowiska przyrodniczego, szczególnie bioróżnorodności i terenów chronionych, a także eliminacja wszelkich istniejących zanieczyszczeń (głównie powietrza). Ważnym zadaniem będzie kształtowanie postaw proekologicznych wśród mieszkańców oraz korzystanie z nowoczesnych technik i technologii w kierunku zeroemisyjności. Działaniem niezbędnym dla budowania miasta odpornego będzie bieżące monitorowanie stanu środowiska, reagowanie na skutki dewastacji, a także wspieranie w usunięciu ewentualnych skutków degradacji środowiska.

Realizacji celu służą następujące **kierunki działań**:

1. Ograniczanie emisji zanieczyszczeń powietrza.
2. Ograniczanie emisji zanieczyszczeń do środowiska pochodzących z działalności usługowo-przemysłowej i transportu, w tym z terminali przeładunkowych.
3. Kształtowanie i promowanie postaw proekologicznych, w tym związanych z oszczędzaniem wody, wytwarzaniem odpadów, zużywaniem energii elektrycznej, gospodarką obiegu zamkniętego.
4. Rekultywacja terenów zdegradowanego środowiska.
5. Ochrona istniejących i tworzenie nowych terenów zieleni, kształtowanie zielonego pierścienia.
6. Ochrona dziedzictwa naturalnego i różnorodności biologicznej.

### **C.O. 3.2 WYSOKI POZIOM BEZPIECZEŃSTWA MIESZKAŃCÓW**

Wysoki poziom bezpieczeństwa mieszkańców osiągnięty zostanie poprzez planowanie rozwoju miasta w sposób uniwersalny, ułatwiający adaptację do wszelkich sytuacji kryzysowych. Ważnym czynnikiem jest tutaj posiadanie przez miasto stałych zasobów i procedur niezbędnych do przetrwania w sytuacjach nieprzewidywalnych oraz późniejszy powrót do standardowego trybu funkcjonowania. Niezbędne jest kształtowanie struktury miasta w taki sposób, aby dostosować ją do zachodzących zmian klimatycznych oraz minimalizować własny wpływ na globalne zmiany klimatu. Zapewnienie jak najbardziej bezpiecznych warunków do mieszkania, odpoczynku czy prowadzenia działalności gospodarczej poprzez działania łagodzenia i rozwiązywania konfliktów pomiędzy różnymi interesariuszami i różnorodnymi funkcjami poszczególnych terenów miasta. Cel będzie realizowany również poprzez wspieranie skuteczności i efektywności publicznych systemów zarządzania kryzysowego, kształtowanie przestrzeni publicznych, systemów dróg i infrastruktury technicznej zapewniających bezpieczeństwo i ciągłość użytkowania oraz zapewnienie stabilności funkcjonowania instytucji i podmiotów gospodarczych. Ważnym zagadnieniem w sferze bezpieczeństwa jest kształtowanie wśród mieszkańców postawy odpowiedzialnego obywatela, w tym szczególnie w sytuacjach niekomfortowych. Pomóc w tym zakresie mogą organizacje społeczne.

Realizacji celu służą następujące **kierunki działań**:

1. Kształtowanie bezpiecznych przestrzeni publicznych.
2. Kształtowanie bezpiecznego systemu dróg i linii kolejowych.
3. Kształtowanie i wspieranie wśród mieszkańców postawy odpowiedzialnego i aktywnego obywatela w sytuacjach kryzysowych.
4. Wspieranie systemów zarządzania kryzysowego.

5. Zapewnienie bezpiecznego funkcjonowania infrastruktury technicznej i społecznej oraz mieszkaniowej w sytuacjach nieprzewidywalnych, w tym w sytuacjach zagrożenia zdrowia, życia, np. kanalizacji burzowej, linii elektroenergetycznych, zabudowy mieszkaniowej, opieki psychologicznej i materialnej dla poszkodowanych mieszkańców.
6. Wspieranie bezpiecznego funkcjonowania działalności społecznej i gospodarczej w sytuacjach nieprzewidywalnych, w tym w sytuacjach zagrożenia zdrowia i życia.
7. Wspieranie organizacji społecznych i ruchów nieformalnych prowadzących działania na rzecz utrzymania i wzrostu poczucia bezpieczeństwa mieszkańców.

### **C.O. 3.3 ROZWÓJ INFRASTRUKTURY MIEJSKIEJ SŁUŻĄCEJ ADAPTACJI MIASTA DO ZMIAN KLIMATU**

Cel ten służy dalszemu rozwojowi miasta w zakresie rozbudowy infrastruktury technicznej wpływającej na jakość środowiska w mieście, ale także na jakość i poziom życia mieszkańców. Dotyczy to głównie instalacji wodno-kanalizacyjnej, gazowej, energetycznej, ciepłowniczej, gromadzenia, segregacji i unieszkodliwiania odpadów. Znaczenie w tej kwestii będzie miało sprawne i niskoenergetyczne funkcjonowanie. Szczególnym kierunkiem działania w tym zakresie będzie wzmocnienie odporności miasta na skutki zmian klimatu przez inwestowanie w niebiesko-zieloną infrastrukturę. Wiąże się to z przemodelowaniem sposobu projektowania inwestycji miejskich jak i szerokiej współpracy z miejskimi instytucjami, zarządcami spółdzielni czy wspólnot mieszkaniowych, a także właścicielami budynków prywatnych oraz zewnętrznymi gestorami sieci.

Realizacji celu służą następujące **kierunki działań**:

1. Wzmocnienie odporności miasta na skutki zmian klimatu poprzez inwestowanie w niebiesko-zieloną infrastrukturę.
2. Wspieranie mieszkańców i przedsiębiorców w adaptacji do zmian klimatu, w tym w realizacji działań z zakresu niebiesko-zielonej infrastruktury.
3. Rozwój infrastruktury zrównoważonego gospodarowania wodami powierzchniowymi i ich retencji, w tym małej retencji.
4. Wypracowanie standardów projektowania inwestycji (w tym szczególnie drogowych) uwzględniających wdrażanie rozwiązań niebiesko-zielonej infrastruktury.
5. Opracowanie programu retencji wód opadowych.
6. Modernizacja oraz rozwój obiektów, instalacji i sieci wodno-kanalizacyjnych.
7. Rozwój sieci gazowej i energetycznej.
8. Modernizacja i rozwój sieci ciepłowniczej.
9. Modernizacja i rozwój infrastruktury gromadzenia, segregacji i unieszkodliwiania odpadów.

## C.S. IV. KONKURENCYJNA GOSPODARKA

Cel zostanie osiągnięty poprzez działania zmierzające do rozwoju gospodarki opartej na lokalnych potencjałach i atrakcyjnych miejscach pracy.

### C.O. 4.1. DOBRY KLIMAT DLA BIZNESU

Dobry klimat dla biznesu – polegający na udzielaniu wszelkiej pomocy w funkcjonowaniu przedsiębiorców w Braniewie. Podstawowym działaniem będzie zbudowanie sprawnego systemu promocji gospodarczej i pozyskiwania inwestorów. Przygotowana zostanie również kompleksowa oferta terenów inwestycyjnych i system zachęt do rozpoczęcia prowadzenia działalności gospodarczej. Dla przedsiębiorców działających już na rynku będą prowadzone działania wspierające i umożliwiające ich rozwój, w tym, w kierunku innowacyjności, współpracy i zrzeszania się. Nieodłącznym zagadnieniem będzie również wsparcie kształcenia mieszkańców w zakresie przedsiębiorczości, co daje szansę na zwiększenie aktywności gospodarczej mieszkańców miasta.

Realizacji celu służą następujące **kierunki działań**:

1. Organizacja i wdrożenie sprawnego systemu promocji gospodarczej i pozyskiwania inwestorów.
2. Przygotowanie i promocja kompleksowej oferty inwestycyjnej (terenów inwestycyjnych).
3. Wspieranie kształcenia mieszkańców w zakresie przedsiębiorczości.
4. Przygotowanie systemu zachęt do rozpoczęcia prowadzenia działalności gospodarczej.
5. Wspieranie przedsiębiorczości i innowacyjności firm.
6. Wspieranie współpracy i zrzeszania się przedsiębiorców.

### C.O. 4.2 LOKALNE POTENCJAŁY PODSTAWĄ TWORZENIA I ROZWOJU DZIAŁALNOŚCI GOSPODARCZEJ, W TYM OPARTEJ NA TURYSTYCE

Miasto Braniewo dysponuje lokalnymi potencjałami wynikającymi z dziedzictwa przyrodniczego, historycznego i kulturowego. Działania będą skupione na rozpoznaniu tych potencjałów i ich wykorzystaniu do rozwoju gospodarczego, w tym przede wszystkim turystyki. Zbudowany zostanie pakiet działań dotyczących promocji i upowszechnienia produktów lokalnych na rynku lokalnym, rynkach regionalnych, krajowych i zagranicznych. Ważnym elementem wpływającym na potencjał turystyczny Braniewa jest zaplecze infrastrukturalne w zakresie miejsc rekreacji i wypoczynku, gastronomii i noclegów. Planowane działania wzmocnią także potencjał miasta w tym obszarze. Istotnym

zagadnieniem będzie również budowanie współpracy, w tym z gminami leżącymi nad Zalewem Wiślanym, ale też innymi, w ramach wykorzystania wspólnych potencjałów. Osobnymi działaniami, ze względu na transgraniczne położenie Miasta Braniewa, będzie wzmocnienie pozycji miasta jako międzynarodowego kolejowego przejścia granicznego.

Realizacji celu służą następujące **kierunki działań**:

1. Wzmocnienie pozycji Braniewa jako węzła transportowo-kolejowego.
2. Wykorzystanie dziedzictwa kulturowego, historycznego i przyrodniczego do rozwoju gospodarczego, w tym przede wszystkim turystyki.
3. Utrzymywanie i wzmacnianie współpracy z partnerami zagranicznymi.
4. Lobbying na rzecz podnoszenia komfortu i jakości infrastruktury przejść granicznych.
5. Prowadzenie działań promocyjnych na rynkach lokalnych, krajowych i zagranicznych wzmacniających turystyczny potencjał miasta.
6. Zwiększenie dostępności lokalnych produktów dla mieszkańców i turystów.
7. Rozwój infrastruktury pod kątem prowadzenia działalności gospodarczej wykorzystującej turystyczne potencjały miasta.
8. Wspieranie przedsiębiorców w prowadzeniu działalności usługowej w rozpoznawalnych miejscach miasta (reprezentacyjne centrum miasta).
9. Wspieranie współpracy gospodarczej z miejscowościami w obszarze Zalewu Wiślanego, w tym w zakresie turystyki.

### **C.O. 4.3. ATRAKCYJNE MIEJSCA PRACY**

Lokalny rynek pracy stanowi ważny element decydujący o warunkach życia. Dlatego miasto Braniewo wspierać będzie przedsiębiorców w tworzeniu miejsc pracy dla osób z wysokimi kompetencjami zawodowymi. Jest to szansa osiedlania się w mieście osób o wysokim poziomie kapitału społecznego i kulturowego. Rynek pracy to miejsce zainteresowania przedsiębiorców poszukujących wykwalifikowanych i kompetentnych pracowników. W tym zakresie działania będą polegały na wspieraniu dostosowywania kierunków kształcenia w szkołach zawodowych do potrzeb lokalnego i regionalnego rynku pracy. Istotnym zagadnieniem będzie tutaj wsparcie lokalnego rynku pracy w kontekście osób trwale bezrobotnych i dopiero co wchodzących na rynek pracy. Nastąpi wsparcie instytucji i organizacji w działaniach aktywizujących bezrobotnych i osób, które wypadły z rynku pracy, np. w wyniku urodzenia dziecka, niepełnosprawności. W odpowiedzi na doświadczenia wynikające z pandemii COVID-19, podejmowane będą działania adaptacyjne związane z popularyzacją pracy zdalnej. Zważywszy na fakt, iż Braniewo jest ośrodkiem powiatowym, a więc stanowi lokalny rynek pracy

dla całego powiatu braniewskiego, szczególna uwaga zostanie zwrócona na ułatwienie dostępu do lokalnego rynku pracy pracownikom z całego powiatu. Wspierany będzie rozwój transportu publicznego do i z Braniewa.

Realizacji celu służą następujące **kierunki działań**:

1. Lobbowanie za powstawaniem miejsc pracy dla osób z wysokimi kompetencjami zawodowymi.
2. Pozyskiwanie inwestorów z dziedzin wymagających wysokich kwalifikacji szczególnie w obszarze zielonej energii i zasobooszczędnych technologii środowiskowych.
3. Dostosowywanie kierunków kształcenia do potrzeb lokalnego i regionalnego rynku pracy, w tym zmiany kwalifikacji zawodowych.
4. Wzmocnienie szkolnictwa zawodowego i technicznego.
5. Wspieranie przedsiębiorców w tworzeniu nowych miejsc pracy, w tym rozwoju stanowisk pracy zdalnej.
6. Aktywizacja zawodowa osób bezrobotnych, długotrwale bezrobotnych i nieaktywnych zawodowo. Organizacja i wdrożenie sprawnego systemu koordynowania i monitoringu rynku pracy we współpracy z instytucjami rynku pracy.
7. Wspieranie rozwoju transportu publicznego i prywatnego na linii Braniewo – sąsiednie miasta i miejscowości.

## GŁÓWNE I UZUPEŁNIAJĄCE PROJEKTY REALIZUJĄCE CELE STRATEGII ROZWOJU MIASTA BRANIEWA NA LATA 2021–2030

Tabela 2. Projekty główne realizujące cele strategiczne Strategii Rozwoju Miasta Braniewa na lata 2021–2030 wraz ze źródłami finansowania

Lp.	Tytuł projektu	Typ projektu	Wartość projektu	Źródła finansowania
<b>Cel strategiczny: AKTYWNI MIESZKAŃCY</b>				
1.	Belweder - adaptacja zabytkowego budynku na Centrum Usług Społecznych	Inwestycyjny	7 500 000, 00 zł	Środki własne / zewnętrzne źródła finansowania / środki UE
2.	Program kulturalnych inicjatyw – program grantowy na realizację przez mieszkańców działań kulturalnych w przestrzeni publicznej miasta	Miękki	300 000, 00 zł	Środki własne / zewnętrzne źródła finansowania / środki UE



3.	Program rezydencji artystycznych i edukacyjnych włączających w działania kulturalne społeczność lokalną.	Miękki	500 000,00 zł	Środki własne / zewnętrzne źródła finansowania / środki UE
4.	Opracowanie i realizacja programu edukacji kulturowej dla dorosłych mieszkańców.	Miękki	300 000,00	Środki własne / zewnętrzne źródła finansowania / środki UE
5.	Qużnia talentów – działania promujące młodych i zdolnych mieszkańców	Miękki	200 000,00	Środki własne / zewnętrzne źródła finansowania / środki UE
6.	Szkoła jutra – wprowadzenie projektowych metod nauczania – szkolenia dla nauczycieli, grywalizacja szkół, zmiana zakresu zajęć pozalekcyjnych, wsparcie nauczycieli w pisaniu i realizacji projektów finansowanych zewnętrznie	Miękki	150 000,00	Środki własne / zewnętrzne źródła finansowania / środki UE
7.	Sprawni i zdrowi mieszkańcy – rozszerzenie działań instytucji sportowych w Braniewie	Miękki	600 000,00	Środki własne / zewnętrzne źródła finansowania / środki UE
8.	Śladami braniewskiej historii – plenerowe wystawy i mała architektura w miejscach upamiętniających ważne wydarzenia, zniszczone zabytki.	Inwestycyjny	40 000,00	Środki własne / zewnętrzne źródła finansowania / środki UE
9.	Braniewska aplikacja lub system sms – aplikacja informująca mieszkańców i turystów o miejskich wydarzeniach, dostępnych konkursach i możliwościach działania.	Miękki	60 000,00	Środki własne / zewnętrzne źródła finansowania / środki UE
10.	Budowa nowych żłobków i przedszkoli publicznych	Inwestycyjny	10 000 000,00	Środki własne / zewnętrzne źródła finansowania / środki UE
11.	Stworzenie Centrum Aktywizacji Senioralnej	Inwestycyjny	4 000 000,00	Środki własne / zewnętrzne źródła finansowania / środki UE

12.	<p>Utworzenie centrum edukacyjno-wystawienniczego zabytkowym budynku stajni – obiekt byłego państwowego stada ogierów</p> <p><b>Projekt planowany do realizacji w ramach Programu rozwoju miast Cittaslow</b></p>	Inwestycyjny	6 000 000,00	Środki własne / zewnętrzne źródła finansowania / środki UE
13.	<p>Adaptacja zabytków na funkcje społeczne: etap I – dom dziennego pobytu dla osób starszych w budynku dawnej kuźni na terenie stadniny koni</p> <p><b>Projekt planowany do realizacji w ramach Programu rozwoju miast Cittaslow</b></p>	Inwestycyjny	14 000 000,00	Środki własne / zewnętrzne źródła finansowania / środki UE
14.	<p>Wzmocnienie roli konsultacji społecznych – rozszerzenie zakresu prowadzonych konsultacji społecznych w mieście (liczba konsultacji, stosowane narzędzia), szkolenia urzędników w zakresie partycypacji, współpracy z NGO i mieszkańcami</p>	Miękki	60 000,00	Środki własne / zewnętrzne źródła finansowania / środki UE
15.	<p>Braniewski Budżet Obywatelski na nowo – program wsparcia dla realizacji budżetu: pakiet szkoleniowy, cykl debat miejskich o potrzebach w mieście, warsztaty pisania wniosków, wdrożenie systemu internetowego systemu składania wniosków i głosowania</p>	Miękki	800 000,00	Środki własne / zewnętrzne źródła finansowania / środki UE

<b>Cel strategiczny: ATRAKCYJNA I PRZYJAZNA PRZESTRZEŃ DO MIESZKANIA</b>				
1.	Rewitalizacja fosy miejskiej: Etap III - renowacja średniowiecznych murów w celu udostępnienia na potrzeby rekreacyjne mieszkańców i dla ruchu turystycznego  <b>Projekt planowany do realizacji w ramach Programu rozwoju miast Cittaslow</b>	Inwestycyjny	4 500 000, 00 zł	Środki własne / zewnętrzne źródła finansowania / środki UE
2.	Rewitalizacja fosy miejskiej: Etap IV - modernizacja amfiteatru na terenie fosy miejskiej  <b>Projekt planowany do realizacji w ramach Programu rozwoju miast Cittaslow</b>	Inwestycyjny	6 000 000, 00 zł	Środki własne / zewnętrzne źródła finansowania / środki UE
3.	Reaktywacja ratusza - zagospodarowanie miejsca po nieistniejącym ratuszu miejskim na cele społeczne  <b>Projekt planowany do realizacji w ramach Programu rozwoju miast Cittaslow</b>	Inwestycyjny	15 000 000, 00 zł	Środki własne / zewnętrzne źródła finansowania / środki UE
4.	Utworzenie stref rekreacji i wypoczynku na terenie Parku Botaniczno-Zoologicznego przy ulicy Botanicznej  <b>Projekt planowany do realizacji w ramach Programu rozwoju miast Cittaslow</b>	Inwestycyjny	7 000 000, 00 zł	Środki własne / zewnętrzne źródła finansowania / środki UE
5.	Budowa osiedlowych skwerów zieleni/parków kieszonkowych z miejscami do siedzenia, elementami naturalnych placów zabaw	Inwestycyjny	300 000,00	Środki własne / zewnętrzne źródła finansowania / środki UE

6.	Zagospodarowanie brzegów rzeki Pasłęki: ETAP I – Bulwar Nowego Miasta, ETAP II – Bulwar do Sanktuarium  <b>Projekt planowany do realizacji w ramach Programu rozwoju miast Cittaslow</b>	Inwestycyjny	5 000 000	Środki własne / zewnętrzne źródła finansowania / środki UE
7.	Zagospodarowanie terenu przy ulicy Długiej  <b>Projekt planowany do realizacji w ramach Programu rozwoju miast Cittaslow</b>	Inwestycyjny	4 000 000, 00 zł	Środki własne / zewnętrzne źródła finansowania / środki UE
8.	Budowa ścieżek rowerowych	Inwestycyjny	4 000 000, 00 zł	Środki własne / zewnętrzne źródła finansowania / środki UE
9.	Opracowanie projektu uchwały krajobrazowej	Miękki	20 000,00	Środki własne / zewnętrzne źródła finansowania / środki UE
<b>Cel strategiczny: ODPORNE ZIELONE MIASTO</b>				
1.	Zakup niskoemisyjnych autobusów dla komunikacji miejskiej (2 szt.)  Projekt planowany do realizacji w ramach projektu strategicznego „Nie ma dobrego życia bez czystego powietrza” Stowarzyszenia „Polskie Miasta Cittaslow” w ramach realizacji „Programu rozwoju miast Cittaslow”	Inwestycyjny	2 000 000, 00 zł	Środki własne / zewnętrzne źródła finansowania / środki UE
2.	Opracowanie miejskich standardów dotyczących kształtowania i utrzymania zieleni	Miękki	70 000,00	Środki własne / zewnętrzne źródła finansowania / środki UE
3.	Objęcie ochroną mokradeł w mieście przed zagospodarowaniem innym, niż przyrodnicze.	Miękki	150 000,00	Środki własne / zewnętrzne źródła finansowania / środki UE
4.	Opracowanie programu retencji wód w mieście	Miękki	200 000,00	Środki własne / zewnętrzne źródła finansowania / środki UE

5.	Opracowanie miejskiego programu adaptacji do zmian klimatu	Miękki	50 000,00	Środki własne / zewnętrzne źródła finansowania / środki UE
6.	Wprowadzenie publicznego systemu monitoringu jakości powietrza.	Inwestycyjny	2 000 000,00	Środki własne / zewnętrzne źródła finansowania / środki UE
7.	Modernizacja istniejącej instalacji odzysku (kompostowni) wraz z budową placów składowych	Inwestycyjny	4 000 000,00	Środki własne / zewnętrzne źródła finansowania / środki UE
8.	Rozwój małej retencji – dopłaty dla mieszkańców na zakup infrastruktury	Miękki	500 000,00	Środki własne / zewnętrzne źródła finansowania / środki UE
9.	Wymiana magistrali wodociągowej przesyłowej łączącej ujęcie Rogity z Przepompownią Wody Pitnej w Braniewie (ul. Szkolna)	Inwestycyjny	2 000 000,00	Środki własne / zewnętrzne źródła finansowania / środki UE
10.	Bezwykopowa modernizacja kanalizacji sanitarnej (3 km)	Inwestycyjny	1 000 000,00	Środki własne / zewnętrzne źródła finansowania / środki UE
11.	Budowa studni głębinowej nr 8 na ujęciu Rogity	Inwestycyjny	1 000 000,00	Środki własne / zewnętrzne źródła finansowania / środki UE
12.	Budowa nowych jednostek wytwórczych (gazowych), w tym sieci spinającej ciepłownię Stefczyka i Kościelną, modernizacja ciepłowni miejskiej	Inwestycyjny	1 900 000,00	Środki własne / zewnętrzne źródła finansowania / środki UE
13.	Modernizacja sieci kanalizacji deszczowej (burzowej) w mieście	Inwestycyjny	7 000 000,00	Środki własne / zewnętrzne źródła finansowania / środki UE
14.	Modernizacja oczyszczalni ścieków	Inwestycyjny	3 000 000,00	Środki własne / zewnętrzne źródła finansowania / środki UE

15.	Termomodernizacja budynków użyteczności publicznej: Szkoła Podstawowa nr 5, 4 budynek Urzędu Miasta, Przedszkola Miejskiego nr 2  Projekt planowany do realizacji w ramach projektu strategicznego „Nie ma dobrego życia bez czystego powietrza” Stowarzyszenia „Polskie Miasta Cittaslow” w ramach realizacji „Programu rozwoju miast Cittaslow”	Inwestycyjny	14 000 000,00	Środki własne / zewnętrzne źródła finansowania / środki UE
16.	Wymiana indywidualnych źródeł ogrzewania na ekologiczne	Inwestycyjny	2 000 000,00	Środki własne / zewnętrzne źródła finansowania / środki UE
17.	Podłączanie kolejnych budynków wspólnot i odbiorców indywidualnych do zbiorowego systemu centralnego ogrzewania	Inwestycyjny	3 000 000,00	Środki własne / zewnętrzne źródła finansowania / środki UE
18.	Poprawa efektywności energetycznej budynku basenu Miejskiego Ośrodka Sportu M(montaż fotowoltaiki, pomp ciepła)  Projekt planowany do realizacji w ramach projektu strategicznego „Nie ma dobrego życia bez czystego powietrza” Stowarzyszenia „Polskie Miasta Cittaslow” w ramach realizacji „Programu rozwoju miast Cittaslow”	Inwestycyjny	4 000 000,00	Środki własne / zewnętrzne źródła finansowania / środki UE

Cel strategiczny: KONKURENCYJNA GOSPODARKA				
1.	Tworzenie punktów sprzedaży produktów lokalnych	Inwestycyjny	1 000 000,00	Środki własne / zewnętrzne źródła finansowania / środki UE
2.	Przedsiębiorczy Braniewiak – działania z zakresu przedsiębiorczości dla uczniów (program edukacyjno-konkursowy, cykl spotkań młodzieży z przedsiębiorcami, szkolne inkubatory przedsiębiorczości społecznej, kształcenie nauczycieli).	Miękki	100 000,00	Środki własne / zewnętrzne źródła finansowania / środki UE
3.	Program dokształcania zawodowego nauczycieli	Miękki	300 000,00	Środki własne / zewnętrzne źródła finansowania / środki UE
4.	Klasy patronackie w szkołach zawodowych tworzone we współpracy z regionalnymi i lokalnymi przedsiębiorcami. np. pod kątem transportu kolejowego i logistyki, zawodów elektronicznych i sprofilowanych na opiekę nad osobami starszymi	Miękki	400 000,00	Środki własne / zewnętrzne źródła finansowania / środki UE
5.	Program inwestuj w Braniewie (np. mądry fiskalizm – obniżanie podatków dla istniejących i nowych inwestycji, w tym innowacji i inne zachęty ze strony miasta).	Miękki	800 000,00	Środki własne / zewnętrzne źródła finansowania / środki UE
6.	Made in Braniewo / Znak jakości / Teraz Braniewo – wprowadzenie lokalnego znaku towarowego historycznych miast hanzeatyckich (Braniewo, Elbląg, Gdańsk, itp.)	Miękki	100 000,00	Środki własne / zewnętrzne źródła finansowania / środki UE
7.	Wykorzystanie dawnych kanałów żeglugowych, w tym rzeki Pasłęki do rozwoju turystyki	Inwestycyjny	1 000 000,00	Środki własne / zewnętrzne źródła finansowania / środki UE

8.	Utworzenie koncepcji miejskich szlaków turystycznych nawiązujących do ważnych historycznie miejsc i wydarzeń oraz miejsc atrakcyjnych przyrodniczo	Miękki	80 000,00	Środki własne / zewnętrzne źródła finansowania / środki UE
9.	Promocja szlaków turystycznych, tematycznych i tras kajakowych	Miękki	160 000,00	Środki własne / zewnętrzne źródła finansowania / środki UE
10.	Opracowanie koncepcji promocji miasta w oparciu o marketing terytorialny	Miękki	60 000,00	Środki własne / zewnętrzne źródła finansowania / środki UE

*Źródło: opracowanie własne*

Tabela 3. Projekty uzupełniające realizację celów strategicznych Strategii Rozwoju Miasta Braniewa na lata 2021-2030 wraz ze źródłami finansowania

Lp.	Tytuł projektu	Typ projektu	Wartość projektu	Źródła finansowania
<b>Cel strategiczny: AKTYWNI MIESZKAŃCY</b>				
1.	Stworzenie systemu opieki pozainstytucjonalnej dla osób potrzebujących wsparcia ze względu na stan zdrowia, niepełnosprawności	Miękki	1 000 000,00	Środki własne / zewnętrzne źródła finansowania / środki UE
2.	Młodzieżowy grant obywatelski – program grantowy na działania społeczne i obywatelskie młodych mieszkańców	Miękki	90 000,00	Środki własne / zewnętrzne źródła finansowania / środki UE
3.	Program stypendialny Burmistrza Braniewa dla zdolnych uczniów.	Miękki	1 000 000,00	Środki własne / zewnętrzne źródła finansowania / środki UE
4.	Nauka przez całe życie - program działań rozwijających zainteresowania, kompetencję i wiedzę mieszkańców w różnym wieku	Miękki	250 000,00	Środki własne / zewnętrzne źródła finansowania / środki UE



5.	Wodne szkoły – organizacja zajęć sportowych (pływanie, kajaki, wioślarstwo) dla dzieci i młodzieży	Miękki	500 000,00	Środki własne / zewnętrzne źródła finansowania / środki UE
6.	Konkurs na Braniewiaka i Braniewiaczkę roku (Nagroda Burmistrza Miasta Braniewa) – za aktywne działanie w obszarze społecznym, edukacyjnym, kulturalnym, sportowym, gospodarczym, turystycznym	Miękki	10 000,00	Środki własne / zewnętrzne źródła finansowania / środki UE
7.	Organizacja flagowego i cyklicznego wydarzenia miejskiego (np. cykliczny festiwal w amfiteatrze).	Miękki	250 000,00	Środki własne / zewnętrzne źródła finansowania / środki UE
8.	Otwarte dane Miasta Braniewa – wprowadzenie polityki i rozwiązań systemowych związanych z dostępem do danych o mieście	Miękki	300 000,00	Środki własne / zewnętrzne źródła finansowania / środki UE
9.	Wzmacniamy III sektor – wsparcie w pisaniu i rozliczaniu projektów wniosków, szkolenia, zwiększenie zakresu i liczby miejskich konkursów, uruchomienie środków na wkłady własne	Miękki	300 000,00	Środki własne / zewnętrzne źródła finansowania / środki UE
10.	Powołanie Rady Działalności Pożytku Publicznego	Miękki	50 000,00	Środki własne / zewnętrzne źródła finansowania / środki UE
11.	Opracowanie wieloletniego programu współpracy z NGO	Miękki	50 000,00	Środki własne / zewnętrzne źródła finansowania / środki UE
<b>Cel strategiczny: ATRAKCYJNA I PRZYJAZNA PRZESTRZEŃ DO MIESZKANIA</b>				
1.	Uzbrojenie ul. Sportowej- II etap	Inwestycyjny	943 000,00	Środki własne / zewnętrzne źródła finansowania / środki UE
2.	Zagospodarowanie terenu przy ul. Długiej – rozlewiska rzeki Czerwony Rów	Inwestycyjny	6 000 000,00	Środki własne / zewnętrzne źródła finansowania / środki UE
3.	Sztuka w przestrzeni – murale m.in. na upamiętnienie ważnych wydarzeń i postaci.	Inwestycyjny	1 000 000,00	Środki własne / zewnętrzne źródła finansowania / środki UE

4.	Tworzenie parkingów „kiss and ride” w centrum miasta, przy punktach użyteczności publicznej (szkoły, urzędy).	Inwestycyjny	1 500 000,00	Środki własne / zewnętrzne źródła finansowania / środki UE
5.	Zagospodarowanie przestrzeni publicznej terenu Miejskiego Ośrodka Sportu.	Inwestycyjny	7 500 000,00	Środki własne / zewnętrzne źródła finansowania / środki UE
6.	Budowa sali widowiskowo-sportowej	Inwestycyjny	10 000 000,00	Środki własne / zewnętrzne źródła finansowania / środki UE
7.	Zagospodarowanie terenów rzeki Pasłęki i terenów nadrzecznych, ożywienie kultury wodnej i rozwój infrastruktury wodnej	Inwestycyjny	6 000 000,00	Środki własne / zewnętrzne źródła finansowania / środki UE
8.	Uruchomienie pola namiotowo-kempingowego wraz z zapleczem sanitarnym (Przystań).	Inwestycyjny	1 000 000,00	Środki własne / zewnętrzne źródła finansowania / środki UE
<b>Cel strategiczny: ODPORNE ZIELONE MIASTO</b>				
1.	Ogrodnik miejski – nowa jakość zieleni miejskiej	Miękki	150 000,00	Środki własne / zewnętrzne źródła finansowania / środki UE
2.	Budowa sieci wodno-kanalizacyjnej i kanalizacji deszczowej w kwartale pomiędzy ul. Jana Bażyńskiego i ul. Długą	Inwestycyjny	1 500 000,00	Środki własne / zewnętrzne źródła finansowania / środki UE
3.	Budowa systemu rowerów miejskich	Inwestycyjny	2 000 000,00	Środki własne / zewnętrzne źródła finansowania / środki UE
4.	Wykonanie dokumentacji technicznej i realizacja alternatywnego syfonowego przejścia magistralnej kanalizacji sanitarnej od ul. Nadbrzeżnej po rzekę Pasłęką do oczyszczalni.	Inwestycyjny	200 000,00	Środki własne / zewnętrzne źródła finansowania / środki UE

Cel strategiczny: KONKURENCYJNA GOSPODARKA				
1.	Podniesienie jakości infrastruktury kolejowego terminalu multimodalnego	Inwestycyjny	3 000 000,00	Środki własne / zewnętrzne źródła finansowania / środki UE
2.	Gildia/Klaster Zalewu Wiślanego – pakiet działań promujących i ułatwiających współpracę gospodarczą z miejscowościami leżącymi nad Zalewem Wiślanym	Miękki	300 000,00	Środki własne / zewnętrzne źródła finansowania / środki UE
3.	Uruchomienie tramwaju wodnego w kierunkach Nowa Pasłęka, Frombork, Krynica Morska	Inwestycyjny	1 500 000,00	Środki własne / zewnętrzne źródła finansowania / środki UE

*Źródło: opracowanie własne*

Projekty te będą realizowane w miarę dostępności środków finansowych i zasobów osobowych na ich realizację.

## OCZEKIWANE REZULTATY DZIAŁAŃ STRATEGICZNYCH ORAZ WSKAŹNIKI ICH OSIĄGNIĘCIA

Ważnym elementem Strategii Rozwoju Miasta Braniewa są oczekiwane rezultaty planowanych działań oraz wskaźniki ich osiągnięcia. Rezultaty rozumiane jako efekt planowanych działań, jako zmiany, które zajdą w wyniku ich realizacji. Mogą być to np.: zmiany o charakterze organizacyjnym (zmiany sposobu i zakresu funkcjonowania poszczególnych instytucji lub miasta rozumianego jako całościowa organizacja, zmiany w ramach systemu świadczenia usług publicznych) lub zmiany w zakresie zasobów materialnych i niematerialnych (infrastruktura, kadry, umiejętności itp.).

Rezultaty pozwolą stwierdzić, czy zaplanowane w strategii cele są osiągnięte i czy przyczyniają się do rozwiązywania zdiagnozowanych w Braniewie problemów. Możliwość tej weryfikacji zapewniają wskaźniki, które pozwalają pokazać stopień realizacji przyjętych celów strategicznych.

W SRM Braniewa zostały przyjęte:

- › wskaźniki bazowe – wartości zjawisk, które przyjęto na etapie opracowywania strategii,
- › wskaźniki śródkresowe – określające pożądane wartości zjawisk do osiągnięcia po określonym etapie realizacji strategii.
- › wskaźniki docelowe – określające pożądane wartości zjawisk do osiągnięcia w wyniku realizacji strategii.

Tabela 4. Oczekiwane rezultaty planowanych działań w odniesieniu do celów strategicznych oraz planowane wskaźniki ich osiągnięcia

Cel Strategiczny I: AKTYWNI MIESZKAŃCY				
miasto wychodzące naprzeciw zmianom demograficznym, twórcze za sprawą aktywnych, zdrowych, dobrze wykształconych mieszkank i mieszkańców, trwale swym dziedzictwem historycznym i kulturowym				
Oczekiwane rezultaty planowanych działań	Miasto o stabilnej liczbie ludności i optymalnej strukturze wieku mieszkańców.			
Wskaźnik osiągnięcia	Źródło wskaźnika	Wartość wyjściowa	Wartość śródkresowa 2025 rok	Wartość docelowa 2030 rok
Liczba bezwzględna mieszkańców	Urząd Miasta Braniewa	16 218 <sup>2</sup> (2020 r.)	16 000	15 700
Udział osób w wieku poprodukcyjnym w ogólnej liczbie ludności.	Urząd Miasta Braniewa	21% (2019 r.)	23%	26%
Liczba organizacji pozarządowych, w tym klubów sportowych/1000 mieszkańców	Główny Urząd Statystyczny	1,25 (2020 r.)	1,35	1,45
Liczba osób uczestniczących w działaniach kulturalnych organizowanych przez instytucje miejskie (BCK i Bibliotekę Publiczną)	Braniewskie Centrum Kultury, Biblioteka Publiczna w Braniewie	31 651 (2019 r.)	33 233	34 894
Liczba działań/wydarzeń kulturalnych opartych na lokalnej tradycji, historii, kulturze (BCK i Bibliotekę Publiczną).	Braniewskie Centrum Kultury, Biblioteka Publiczna w Braniewie	362 (2019 r.)	380	399
Liczba osób uczestniczących w wydarzeniach rekreacyjno-sportowych.	Miejski Ośrodek Sportu Zatoka	5750 (2019 r.)	6 037	6 338
Liczba zorganizowanych wydarzeń rekreacyjno-sportowych przez MOS.	Miejski Ośrodek Sportu Zatoka	34 (2019 r.)	36	38
Liczba seniorów objętych gminnym programem usług opiekuńczych.	Miejski Ośrodek Pomocy Społecznej	25 (2020 r.)	35	50
Liczba seniorów objęta programem teleopieki domowej.	Miejski Ośrodek Pomocy Społecznej	20 (2020 r.)	30	40

2 Urząd Miejski w Braniewie

Średnie wyniki egzaminów 8-klasistów z j. polskiego	Okręgowa Komisja Egzaminacyjna w Łomży	52,7 (2020 r.)	54	56
Średnie wyniki egzaminów 8-klasistów z matematyki	Okręgowa Komisja Egzaminacyjna w Łomży	36,6 (2020 r.)	40	42
Średnie wyniki egzaminów 8-klasistów z j. angielskiego	Okręgowa Komisja Egzaminacyjna w Łomży	50,3 (2020 r.)	52	54
Średnie wyniki egzaminów maturalnych z j. polskiego	Okręgowa Komisja Egzaminacyjna w Łomży	44,2 (2020 r.)	46	48
Średnie wyniki egzaminów maturalnych z matematyki	Okręgowa Komisja Egzaminacyjna w Łomży	44,2 (2020 r.)	47	49
Średnie wyniki egzaminów maturalnych z j. angielskiego	Okręgowa Komisja Egzaminacyjna w Łomży	57,9 (2020 r.)	63	65
Liczba udzielonych stypendiów naukowych osiągnięcia w nauce.	Urząd Miasta Braniewa	52 (2020 r.)	58	62
Liczba udzielonych stypendiów sportowych za osiągnięcia sportowe.	Urząd Miasta Braniewa	34 (2020 r.)	40	44
Liczba dzieci uczęszczających do żłobków i oddziałów żłobkowych	Urząd Miasta Braniewa	44 (2019 r.)	68	80
Liczba dzieci uczęszczających do przedszkoli.	Urząd Miasta Braniewa	568 (2019 r.)	600	650
Dofinansowanie z budżetu gminy przeznaczone na konkursy dla organizacji pozarządowych	Urząd Miasta Braniewa	108 500 zł (2020 r.)	120 000 zł	130 000 zł
Liczba zadań zleczanych do realizacji przez organizacje pozarządowe	Urząd Miasta Braniewa	7	10	12
Dofinansowanie z budżetu gminy przeznaczone na konkursy dla organizacji pozarządowych.	Urząd Miasta Braniewa	3 (2020 r.)	5	10
Liczba zadań zleczanych do realizacji przez organizacje pozarządowe.	Urząd Miasta Braniewa	2 (2020 r.)	5	10

**Cel Strategiczny II: ATRAKCYJNA I PRZYJAZNA PRZESTRZEŃ DO MIESZKANIA**

czyste, zeroemisyjne, odporne na zmiany klimatu, efektywnie kształtujące przestrzeń, oferujące usługi publiczne na najwyższym poziomie, bezpieczne, zapewniające powszechną dostępności do inteligentnej i sprawnej infrastruktury technicznej, transportowej i mieszkaniowej

Oczekiwane rezultaty planowanych działań	Miasto o stabilnej liczbie ludności i optymalnej strukturze wieku mieszkańców.			
Wskaźnik osiągnięcia	Źródło wskaźnika	Wartość wyjściowa	Wartość śródkresowa 2025 rok	Wartość docelowa 2030 rok
Stopień pokrycia miasta miejscowymi planami zagospodarowania przestrzennego	Urząd Miasta Braniewa	4,3% (2019 r.)	5%	7%
Liczba rewitalizowanych terenów publicznych rekreacyjnych i kulturowych	Urząd Miasta Braniewa	0 (2020 r.)	2	4
Liczba zaadaptowanych nieużytkowanych budynków na cele społeczne	Urząd Miasta Braniewa	0 (2020 r.)	1	3
Długość nowych ścieżek rowerowych	Urząd Miasta Braniewa	1,9 km (2020 r.)	2 km	5 km
Długość zmodernizowanych dróg	Urząd Miasta Braniewa	3,8 km <sup>3</sup> (2020 r.)	4 km	5 km
Budowa obwodnicy miasta	Urząd Miasta Braniewa	0 (2020 r.)	0	1

3 Gminnych 0,35 km, powiatowych w kooperacji z ZDP 0,45 km, współpraca z ZDW 2,9 km (Kościszki, Elbląska)

<b>Cel Strategiczny III: ODPORNE ZIELONE MIASTO</b>				
miasto czyste, zeroemisyjne, odporne na zmiany klimatu, bezpieczne, zapewniające powszechną dostępności do inteligentnej i sprawnej infrastruktury technicznej.				
<b>Oczekiwane rezultaty planowanych działań</b>	Miasto o stabilnej liczbie ludności i optymalnej strukturze wieku mieszkańców.			
<b>Wskaźnik osiągnięcia</b>	<b>Źródło wskaźnika</b>	<b>Wartość wyjściowa</b>	<b>Wartość śródkresowa 2025 rok</b>	<b>Wartość docelowa 2030 rok</b>
Liczba podpisanych umów na mieszkania podłączone do miejskiej sieci ciepłowniczej w ogólnej liczbie mieszkań	Miejskie Przedsiębiorstwo Energetyki Ciepłej	576 (2020 r.)	596	616
Liczba wymienionych indywidualnych niskoemisyjnych źródeł ciepła	Miejskie Przedsiębiorstwo Energetyki Ciepłej	Brak danych	60%	80%
Długość zmodernizowanej sieci wodociągowej	Wodociągi Miejskie	1,5km (2020 r.)	1 km	2 km
Długość zmodernizowanej sieci kanalizacyjnej	Wodociągi Miejskie	0,25 km (2020 r.)	0,5 km	1 km
Długość zmodernizowanej sieci kanalizacji burzowej	Wodociągi Miejskie	3,35 km <sup>4</sup> (2020 r.)	4 km	5 km
<b>Cel strategiczny IV: KONKURENCYJNA GOSPODARKA</b>				
miasto silnej, konkurencyjnej i stabilnej gospodarki opartej na lokalnych potencjałach i atrakcyjnych miejscach pracy.				
<b>Oczekiwane rezultaty planowanych działań</b>	Miasto współpracujące z przedsiębiorcami. Miasto ułatwiające prowadzenie działalności gospodarczej. Miasto oferujące atrakcyjne miejsca pracy. Miasto wykorzystujące lokalne potencjały do rozwoju gospodarczego.			
<b>Wskaźnik osiągnięcia</b>	<b>Źródło wskaźnika</b>	<b>Wartość wyjściowa</b>	<b>Wartość śródkresowa 2025 rok</b>	<b>Wartość docelowa 2030 rok</b>
Liczba podmiotów gospodarczych zarejestrowanych w rejestrze REGON	Urząd Miasta Braniewa	1659 (2019 r.)	1680	1700

4 Na drogach: powiatowych w kooperacji z ZDP 0,45 km, współpraca z ZDW 2,9 km (Kościszki, Elbląska)

Udział liczby osób fizycznych prowadzących działalność gospodarczą /1000 mieszkańców	Urząd Miasta Braniewa	60,7 (2019 r.)	63	65
Liczba działań/wydarzeń promujących miasto na rynkach krajowych i zagranicznych	Urząd Miasta Braniewa	0 (2020 r.)	1	2
Liczba obiektów produkcji i dystrybucji produktów lokalnych	Urząd Miasta Braniewa	3 (2020 r.)	4	5
Liczba działań w kierunku powstania nowych stanowisk pracy dla osób o wysokich kwalifikacjach	Urząd Miasta Braniewa	0 (2020 r.)	3	4
Liczba mieszkańców korzystających z pomocy społecznej z powodu ubóstwa	Miejski Ośrodek Pomocy Społecznej	247 (2020 r.)	240	235
Liczba mieszkańców zarejestrowanych jako osoby bezrobotne	Powiatowy Urząd Pracy w Braniewie	700 (2020 r.)	685	670
Udział dochodów w budżecie miasta	Urząd Miasta Braniewa	38% (2020 r.)	42%	43%
Udział dotacji w budżecie miasta	Urząd Miasta Braniewa	34% (2020 r.)	36%	38%

*Źródło: opracowanie własne*



# V

---

**Logika programowania,  
spójność z regionalnymi i krajowymi  
dokumentami strategicznymi**



Wyznaczone cele strategiczne wynikają z logiki programowania – na podstawie diagnozy społeczno-gospodarczo-przestrzennej oraz obecnych trendów określono wyzwania rozwojowe przed którymi stoi miasto Braniewo. W odpowiedzi na te wyzwania wyznaczono cele strategiczne, a następnie cele operacyjne, kierunki rozwoju i działania jakie należy podjąć, aby wykorzystać potencjały i rozwiązać lub znacznie zminimalizować występujące w mieście problemy.

Tabela 5. Logika programowania strategii

Wyzwania rozwojowe	Cele strategiczne
Odpowiedź na skutki zachodzących procesów demograficznych	Aktywni mieszkańcy Odporne zielone miasto Atrakcyjna i przyjazna przestrzeń do mieszkania
Pobudzanie i wsparcie ciągłego rozwoju kapitału ludzkiego i społecznego	Aktywni mieszkańcy Atrakcyjna i przyjazna przestrzeń do mieszkania
Ograniczenie coraz powszechniej występujących zagrożeń życia i zdrowia ludności, w tym związanych ze zmianami klimatu i rosnącą dysproporcją zamożności	Odporne zielone miasto Atrakcyjna i przyjazna przestrzeń do mieszkania
Rozwój infrastruktury podnoszącej konkurencyjność miasta w zakresie atrakcyjności inwestycyjnej i warunków zamieszkania	Odporne zielone miasto Atrakcyjna i przyjazna przestrzeń do mieszkania Konkurencyjna gospodarka

*Źródło: opracowanie własne*

Strategia rozwoju Miasta Braniewa jest spójna ze **Strategią na rzecz Odpowiedzialnego Rozwoju do roku 2020 (z perspektywą do 2030 r.)** (dalej: SOR) oraz **Krajową Strategią Rozwoju Regionalnego 2030** (dalej: KSRR), natomiast jej cele są spójne z celami strategicznymi i operacyjnymi zdefiniowanymi w strategii rozwoju województwa warmińsko-mazurskiego **„Warmińsko-Mazurskie 2030 Strategia rozwoju społeczno-gospodarczego”** (dalej: SRWW-M), a także określonymi w **Programie rozwoju miast sieci Cittaslow** województwa warmińsko-mazurskiego (dalej: Program Cittaslow). Ponadto w zakresie międzynarodowym jest spójna z zapisami Europejskiego **Zielonego Ładu**<sup>1</sup>(dalej: Zielony Ład) oraz **Agendy 2030 na Rzecz Zrównoważonego Rozwoju**<sup>2</sup>.

1 Dokument opublikowany w komunikacie Komisji UE 11 grudnia 2019 r., stanowi strategię obowiązującą na poziomie europejskim

2 Dokument przyjęty w 2015 r. przez państwa ONZ

Każdy z celów strategii rozwoju Miasta Braniewa znajduje swoje odzwierciedlenie w celach **SRWW-M**. W SRMB również mocno stawia się na lokalne społeczeństwo, jego udział w kreowaniu polityki rozwoju, warunki życia oraz bezpieczeństwo, a także możliwość pracy i odpoczynku. Ponadto w strategii województwa znajduje się ukierunkowanie celów na obszary strategicznej interwencji (OSI), gdzie Miasto Braniewo bezpośrednio jest związane z trzema OSI, tj.: OSI Niebieski Zachód – obejmujący 19 gmin, OSI Miasta CITTASLOW – obejmujący 21 miast, OSI Miasta tracące funkcje społeczno-gospodarcze – obejmujący 12 miast.

Realizacji celu głównego „Efektywne wykorzystanie współpracy w celu wzrostu jakości życia mieszkańców oraz wzmocnienia roli sieci Cittaslow w rozwoju województwa warmińsko-mazurskiego” określonego w **Programie Cittaslow** służy pięć celów operacyjnych:

- A. Integracja i mobilizacja zasobów,
- B. Promocja i ekspansja współpracy,
- C. Wysokiej jakości nowoczesne usługi,
- D. Aktywna gospodarka,
- E. Wysokiej jakości przestrzeń,

Wszystkie one są spójne i wpisują się w cele SRMB i to w zakresie wszystkich wyznaczonych w Programie czternastu kierunków działań. Opisane w Programie dla każdego kierunku „efekty interwencji” dotyczące wzrostu kapitału społecznego, rozwoju współpracy, wysokiej jakości usług społecznych i gospodarki, a także kształtowania wysokiej jakości przestrzeni. odpowiadają ustalonym w SRB „oczekiwanym rezultatom planowanych działań”.

Wszystkie cele szczegółowe określone w **SOR** znajdują odzwierciedlenie w przyjętych celach strategicznych SRMB, które podobnie jak SOR silny nacisk kładą na działania społeczne i instytucjonalne, a także służące wzrostowi gospodarczemu i zrównoważonemu rozwojowi.

Każdy z trzech celów **KSRR** znajduje swoje odzwierciedlenie w Strategii Rozwoju Miasta Braniewa. Cel 1 i 2 KSRR najsilniej jest powiązany z celem III. konkurencyjna gospodarka SRMB. Dodatkowo Miasto Braniewo wg KSRR znalazło się na imiennej liście 139 miast średnich tracących funkcje społeczno-gospodarcze, w grupie miast stagnujących (umiarkowane powiększanie niekorzystnego dystansu, zła sytuacja społeczno-gospodarcza) – obszar strategicznej interwencji (OSI) wymagający interwencji z poziomu kraju.

Zaplanowane w SRMB cele i kierunki działań są spójne z założeniami **Zielonego Ładu**, gdyż kładą silny nacisk na różnego rodzaju przedsięwzięcia służące ochronie środowiska i przeciwdziałaniu zmian klimatu, a także służą tworzeniu nowoczesnej infrastruktury oraz wspierają kształtowanie szeroko pojętego bezpieczeństwa mieszkańców.

Idea pięciu aspektów o kluczowym znaczeniu dla ludzkości i naszej planety zapisana w **Agendzie 2030** znajduje się w zapisach i założeniach celów projektu SRMB.

W tabeli poniżej przedstawiono szczegółowo spójność poszczególnych celów strategicznych Strategii Rozwoju Miasta Braniewa z ww. dokumentami.

Tabela 6. Spójność strategii ze strategicznymi dokumentami regionalnymi i krajowymi

Dokument	Cele strategiczne	Strategia Rozwoju Miasta Braniewo 2030			
		Aktywni mieszkańcy	Atrakcyjna i przyjazna przestrzeń do mieszkania	Odporne zielone miasto	Konkurencyjna gospodarka
Warmińsko-Mazurskie 2030 Strategia rozwoju społeczno-gospodarczego	Kompetencje przyszłości	X	X	X	X
	Inteligentna produktywność	X	X	X	X
	Kreatywna aktywność	X			X
	Mocne fundamenty	X	X	X	X
Program rozwoju miast sieci Cittaslow w województwie warmińsko-mazurskim	Integracja i mobilizacja zasobów	X	X	X	X
	Promocja i ekspansja współpracy	X			X
	Wysokiej jakości nowoczesne usługi	X	X	X	X
	Aktywna gospodarka				X
	Wysokiej jakości przestrzeń		X	X	

Dokument	Cele strategiczne	Strategia Rozwoju Miasta Braniewo 2030			
		Aktywni mieszkańcy	Atrakcyjna i przyjazna przestrzeń do mieszkania	Odporne zielone miasto	Konkurencyjna gospodarka
Strategia na rzecz Odpowiedzialnego Rozwoju	Trwały wzrost gospodarczy oparty coraz silniej o wiedzę, dane i doskonałość organizacyjną	X			X
	Rozwój społecznie wrażliwy i terytorialnie zrównoważony	X			
	Skuteczne państwo i instytucje służące wzrostowi oraz włączeniu społecznemu i gospodarczemu	X			X
Krajowa Strategia Rozwoju Regionalnego	Zwiększenie spójności rozwoju kraju w wymiarze społecznym, gospodarczym, środowiskowym	X	X	X	X
	Wzmacnianie regionalnych przewag konkurencyjnych		X	X	X
	Podniesienie jakości zarządzania i wdrażania polityk ukierunkowanych terytorialnie				X

Dokument	Cele strategiczne	Strategia Rozwoju Miasta Braniewo 2030			
		Aktywni mieszkańcy	Atrakcyjna i przyjazna przestrzeń do mieszkania	Odporne zielone miasto	Konkurencyjna gospodarka
Europejski Zielony Ład	Bardziej ambitne cele klimatyczne UE	X	X	X	X
	Dostarczanie czystej, przystępnej cenowo i bezpiecznej energii			X	
	Zmobilizowanie sektora przemysłu na rzecz czystej gospodarki o obiegu zamkniętym			X	X
	Budowanie i remontowanie w sposób oszczędzający energię i zasoby			X	
	Zerowy poziom emisji zanieczyszczeń	X	X	X	X
	Ochrona i odbudowa ekosystemów i bioróżnorodności	X	X		
	Sprawiedliwy, zdrowy i przyjazny środowisku system żywnościowy	X			X
	Przyspieszenie przejścia na zrównoważoną i inteligentną mobilność	X	X	X	X
Agenda 2030 na rzecz zrównoważonego rozwoju	Ludzie	X			X
	Planeta	X	X	X	X
	Dobrobyt	X		X	X
	Pokój	X			X
	Partnerstwo	X			X

Źródło: opracowanie własne

# VI

---

## Model struktury funkcjonalno- przestrzennej miasta



Model struktury funkcjonalno-przestrzennej to schemat obrazujący zbiór elementów, które w szczególny sposób wpływają obecnie i będą wpływać w przyszłości na szeroko pojęty rozwój społeczno-gospodarczo-przestrzenny miasta.

Podstawę polityki rozwoju władz samorządowych Braniewa stanowi budowanie struktury miasta złożonego z różnorodnych, komplementarnych obszarów. Jednocześnie ważne jest aby rozwój tych obszarów odbywał się w sposób spójny, umożliwiając tworzenie harmonijnie powiązanych układów i systemów, w tym przestrzennych. Wymaga to uważnego planowania ich rozwoju, powiązania z elementami zewnętrznymi (powiatowymi, regionalnymi, krajowymi) i lokalnymi, w tym zabezpieczenia terenów niezbędnych do ich realizacji. Oznacza to również prowadzenie polityki rozwoju polegającej na budowaniu sieci współpracy, powiązań funkcjonalnych sprzyjających włączeniu miasta w procesy rozwojowe województwa i kraju. Spójne i zintegrowane planowanie rozwoju jest szansą na rozwiązanie zidentyfikowanych na terenie miasta problemów oraz na wykorzystanie pojawiających się potencjałów. Co z kolei w konsekwencji ma zasadniczy wpływ na możliwość osiągnięcia trwałego rozwoju miasta.

Model struktury funkcjonalno-przestrzennej przedstawia funkcjonowanie miasta w najbliższym czasie określonym na 10 lat. Budują go trzy zasadnicze i spójne systemy: przyrodniczy, transportowy, infrastruktury technicznej, które stanowią swego rodzaju ramy rozwoju. Są to bowiem systemy ukształtowane na przestrzeni wielu lat, choć zmieniające się w dość znacznym zakresie, czyli mające charakter dynamiczny: system transportowy, infrastruktury technicznej. Natomiast zmianom zdecydowanie w mniejszym zakresie podlega system przyrodniczy, mający bardziej stabilny charakter.

Systemy te uzupełniają elementy mające duży wpływ na rozwój miasta za sprawą swojej indywidualności. Szczególne uwarunkowania, które zidentyfikowane i odpowiednio wspierane mogą przyczynić się do rozwoju miasta, stać się jego „kołem zamachowym” lub/i takie, które identyfikuje się jako działalności wprost lub pośrednio wpływające na ograniczenie możliwości rozwoju miasta, a więc wymagające rozwiązania sytuacji problemowej.

Należy zwrócić uwagę, że elementy te stanowią same w sobie elementy jakiegoś innego, większego systemu współwystępowania różnych uwarunkowań. Samo miasto Braniewo to pewnego rodzaju element, ogniwo szerszego systemu jednostek samorządu terytorialnego – innych miast i miejscowości, ale także systemu gospodarczego, funkcjonującego w granicach najpierw powiatu braniewskiego, następnie województwa warmińsko-mazurskiego, wreszcie kraju, a dalej Europy i świata. Wynikają z tego pewne zróżnicowane możliwości lub ograniczenia kształtowania przez władze miasta poszczególnych elementów budujących ww. model struktury rozwoju. Otóż na część uwarunkowań miasto Braniewo jako jednostka samorządu terytorialnego ma bezpośredni wpływ, natomiast część uwarunkowań jest od niej niezależna i wynika z polityki powiatu, regionu czy kraju. Może wówczas jedynie podejmować działania w zakresie lobbowania czy inicjowania pewnych korzystnych dla miasta zachowań.



Mając powyższe na uwadze, budując niniejszy model, należało przyjąć cztery podstawowe założenia:

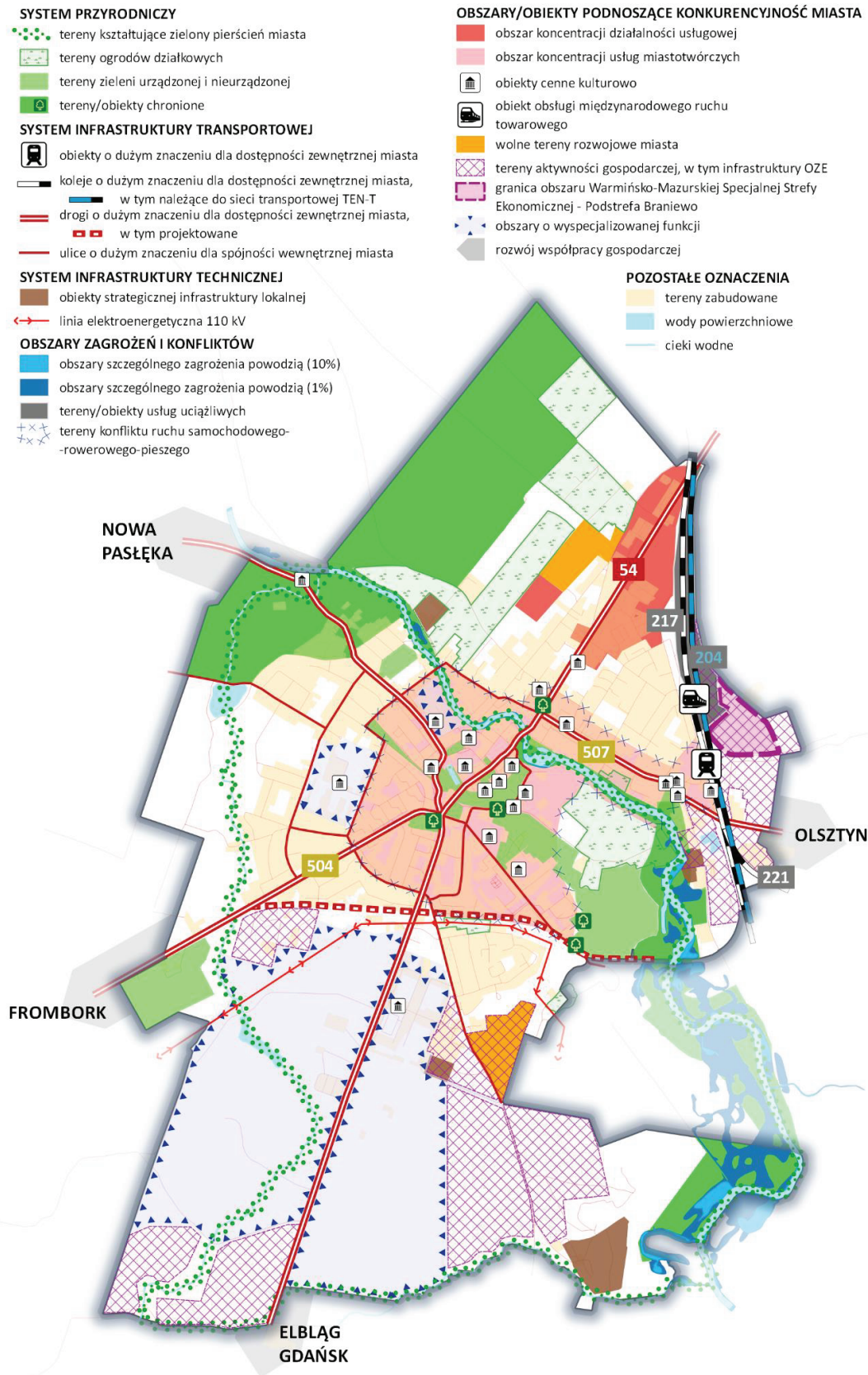
- › część pożądaných w przestrzeni miasta działań wynika z kompetencji władz miasta, a część z nich znajduje się w gestii innych interesariuszy, np. samorządu powiatu, województwa, rządu, inwestorów, osób fizycznych, itp.;
- › uwarunkowania decydujące o rozwoju miasta opierają się na trzech głównych, spójnych systemach – systemie przyrodniczym, transportowym, infrastruktury technicznej. Stanowią one swego rodzaju ramę dla innych działalności, odbywających się na terytorium miasta;
- › na terytorium miasta identyfikuje się potencjały rozwojowe, których wykorzystanie zwiększy możliwości efektywnego rozwoju miasta. Określane są jako obszary/obiekty podnoszące konkurencyjność miasta;
- › na terytorium miasta identyfikuje się problemy, których rozwiązanie lub znaczne ograniczenie jest niezbędne dla efektywnego rozwoju miasta. Określane są jako obszary zagrożeń i konfliktów.

## OPIS POSZCZEGÓLNYCH ELEMENTÓW MODELU STRUKTURY FUNKCJONALNO-PRZESTRZENNEJ

**System przyrodniczy** – obejmuje najcenniejsze w mieście obszary, obiekty przyrodnicze i krajobrazowe, w tym:

- › tereny stanowiące lokalne korytarze ekologiczne, do których należą tereny wzdłuż rzeki Pasłęki i Czerwonego Rowu, kształtujące zielony pierścień miasta;
- › tereny ogrodów działkowych, które stanowią dla mieszkańców miasta ważne miejsce służące wypoczynkowi indywidualnemu;
- › tereny miejskiej zieleni urządzonej i nieurządzonej, do których należą parki, zielńce i skwery;
- › tereny objęte ochroną, do których należą trzy obszary Natura 2000 „Zalew Wiślany i Mierzeja Wiślana” kod obszaru: PLH280007; „Rzeka Pasłęka” kod obszaru: PLH280006; „Dolina rzeki Pasłęki” kod obszaru PLB280002, jeden rezerwat przyrody „Ostoja Bobrów na Rzece Pasłęce”, pięć pomników przyrody (tulipanowiec amerykański zlokalizowany w dawnym ZOO, dąb szypułkowy przy ul. Królewieckiej, dwa dęby szypułkowe zlokalizowane przy ulicy Kościuszki, gład narzutowy).

Wszystkie one tworzą system terenów zieleni urządzonej i nieurządzonej, spełniających wiele zadań, w tym miejsc odpoczynku, relaksu, bytowania i migracji roślin i zwierząt, „zielonych płuc miasta”, a tym samym wpływających wprost na podnoszenie jakości warunków życia w mieście. Dlatego też w pierwszej kolejności zakłada się jego ochronę,



Ryc.2. Model struktury funkcjonalno-przestrzennej miasta Braniewa

ale jednocześnie przewiduje się możliwości ich wykorzystania dla działalności gospodarczych (turystyka, usługi czasu wolnego), pod warunkiem stosowania zasad zrównoważonego rozwoju i racjonalnego wykorzystania zasobów środowiska. Szczególnie istotnym działaniem jest tutaj kształtowanie zielonego pierścienia miasta, który będzie odpowiedzialny za utrzymanie korzystnych uwarunkowań klimatycznych, w tym dobrego stanu powietrza w mieście. Zapewni to niezakłócone funkcjonowanie miasta Braniewa w zewnętrznym systemie ekologicznym regionu, kraju i Europy.

**System infrastruktury transportowej** – obejmuje elementy służące dostępności zewnętrznej oraz spójności wewnętrznej miasta.

Dostępność zewnętrzna umożliwi swobodny dojazd i wyjazd z miasta. Ważne są również elementy decydujące o sprawnym poruszaniu się wewnątrz miasta, co ma bezpośredni wpływ dla jakości życia i prowadzenia działalności gospodarczej. System ten budują:

Drogi:

- › droga krajowa: nr 54 o przebiegu Chruściel – Braniewo – Gronowo – granica państwa o klasie drogi GP, odgrywająca bardzo ważną rolę zarówno w transporcie zewnętrznym – łączy miasto z przejściem granicznym w Gronowie, miastem Kaliningrad w Federacji Rosyjskiej, a także poprzez drogę ekspresową S22 z Elblągiem – drugim co do wielkości miastem województwa warmińsko-mazurskiego, a dalej poprzez drogę ekspresową S7 i drogę krajową nr 22 umożliwia dojazd do autostrady A1 i A2; jak i wewnętrznym – droga ta, przebiegając niemalże południkowo przez teren miasta, umożliwia połączenie północnej i południowej części miasta z centrum i między sobą. W jej odcinku nad rzeką Pasłęką zlokalizowany jest most ( do roku 2018 był jedyny w mieście dla przeprawy samochodowej). Droga jest centralną osią miasta, kumulującą największy ruch samochodowy i jest miejscem największej ilości zatoków drogowych. Przejścia dla pieszych na tym odcinku są najbardziej niebezpieczne,
- › droga wojewódzka nr 504 o przebiegu Elbląg – Pogrodzie – Braniewo odgrywająca bardzo ważną rolę w transporcie zewnętrznym, umożliwiającą połączenie z Fromborkiem i Elblągiem, a także w transporcie wewnętrznym, łącząc zachodnią część miasta z jego centrum,
- › droga wojewódzka nr 507 o przebiegu Braniewo – Pieniężno – Orneta – Dobre Miasto odgrywająca bardzo ważną rolę w transporcie zewnętrznym, umożliwiającą połączenie z drogą ekspresową S22 (węzeł w miejscowości Maciejewo), a za jej pośrednictwem z Kaliningradem i Elblągiem, a dalej z autostradą A1 i A2, a poprzez drogę krajową nr 51 z Olsztynem – stolicą województwa warmińsko-mazurskiego; a także w transporcie wewnętrznym łącząc wschodnią część miasta z jego centrum,
- › projektowana droga łącząca drogę krajową nr 54 z zewnętrznym systemem dróg krajowych poza miastem. Na chwilę obecną zakłada się, że droga będzie przebiegać po śladzie wyłączonej z użytkowania linii kolejowej.

#### Linie kolejowe:

- › linia kolejowa nr 204 Malbork – Braniewo o znaczeniu państwowym kategorii – pierwszorzędna. Jest to linia posiadająca 2 tory na odcinku granica województwa – Bogaczewo. Na odcinku granica województwa – Bogaczewo odbywają się przewozy osobowe i towarowe, na odcinku Bogaczewo – granica państwa odbywają się tylko przewozy towarowe. Łączy Miasto Braniewo z Elblągiem i Malborkiem, a dalej poprzez linię kolejową nr 009 z Gdańskiem i Warszawą,
- › linia kolejowa o znaczeniu regionalnym nr 217 Wielkie Wierzno – Braniewo kategorii – drugorzędna. Jest to linia niezelektryfikowana, posiadająca 1 szeroki tor. Odbywają się nią tylko przewozy towarowe. Łączy Miasto Braniewo z Obwodem Kaliningradzkim,
- › linia kolejowa o znaczeniu regionalnym nr 221 Gutkowo – Braniewo kategorii – drugorzędna. Jest to linia niezelektryfikowana, posiadająca 1 tor. Odbywają się nią przewozy osobowe i towarowe. Łączy Miasto Braniewo z Olsztynem, stolicą województwa warmińsko-mazurskiego;
- › linia kolejowa – „nadzalewowa” prowadząca do Elbląga przez Frombork, obecnie nieczynna, ale odznaczająca się dużym potencjałem do rozwoju turystyki. W Braniewie na linii tej znajduje się nieczynna stacja Braniewo Brama oraz most kolejowy nad rz. Pasłęką.

#### Mosty i kładki:

- › dwa mosty drogowe przez rzekę Pasłękę (pierwszy w DK45, drugi gminny – ul. PCK – Przemysłowa);
- › dwie kładki dla pieszych, ewentualnie dla pojazdów uprzywilejowanych przez rzekę Pasłękę;
- › jedna kładka dla pieszych nad torami kolejowymi – ul. Moniuszki.

Obiekty o dużym znaczeniu dla dostępności zewnętrznej i spójności wewnętrznej – dworzec kolejowo-autobusowy. Obiekt, który pełni rolę węzła transportowego w zakresie połączeń zewnętrznych, w tym międzynarodowych. Miejsce to posiada również predyspozycje do pełnienia funkcji centralnego węzła w mieście w zakresie obsługi miejskim transportem publicznym;

Ulice o dużym znaczeniu dla spójności wewnętrznej miasta – wybrane ulice miejskie, które decydują o płynności ruchu, obsługują miejsca lokalizacji usług publicznych i umożliwiają swobodne poruszanie się w mieście. Należy zaznaczyć, iż ww. drogi krajowe i wojewódzkie wymienione jako drogi istotne dla zapewnienia dostępności zewnętrznej stanowią również element spójności wewnętrznej miasta, szczególnie w obrębie jego centrum, gdzie w równym stopniu, jak wybrane ulice miejskie, decydują o sprawnym poruszaniu się w mieście i dostępności do najważniejszych obiektów użyteczności publicznej.

Ważnym kierunkiem zmierzającym do zachowania spójności wewnętrznej jak i dostępności zewnętrznej będą działania zmierzające do organizacji transportu publicznego obsługującego zarówno połączenia z odległymi miejscowościami i ośrodkami miejskimi, jak i sąsiednimi obszarami gminy wiejskiej Braniewo, a także funkcjonalne połączenia wewnątrzmięskie, w tym wykorzystujące tabor proekologiczny. W tym celu konieczna jest modernizacja i przebudowa istniejących dróg i ulic oraz budowa nowych, wyprowadzenie ruchu tranzytowego z miasta (obwodnica miasta w przebiegu drogi krajowej nr 54), budowa miejsc typu K&D, P&D<sup>1</sup>. Ważnym zagadnieniem będzie stworzenie systemu dróg rowerowych, również w nawiązaniu do lokalizacji najważniejszych miejsc infrastruktury usług publicznych i terenów wypoczynkowych w mieście.

**System infrastruktury technicznej** – obejmuje elementy sieci i obiekty infrastruktury lokalnej i ponadlokalnej. System dobrze zaplanowany służy zapewnieniu płynnych i nieprzerwanych dostaw podstawowych mediów dla mieszkańców i przedsiębiorców. W zakresie infrastruktury ponadlokalnej, system obejmuje w szczególności linie elektroenergetyczne 110 kV. W zakresie lokalnej infrastruktury są to strategiczne obiekty, takie jak studnia i zbiornik retencyjny, oczyszczalnia ścieków i przepompownia ścieków, a także instalacja do przetwarzania odpadów komunalnych i przedsiębiorstwo energetyki ciepłej.

Prawidłowe funkcjonowanie systemów infrastruktury technicznej umożliwi prowadzenie działalności gospodarczej na terenie miasta, w tym również wymagającej znacznych poborów energii. Przekłada się to wprost na jakość życia mieszkańców. Zapewnienie odpowiednich sieci infrastruktury technicznej ma również bardzo duże znaczenie przy wyznaczaniu nowych terenów inwestycyjnych, gdzie dostępność do odpowiedniej jakości i wielkości przepływów ma bezpośredni wpływ na możliwość lokalizacji poszczególnych działalności gospodarczych. Z systemem tym wiążą się tereny aktywności gospodarczej, gdzie zakłada się instalację infrastruktury OZE.

**Obszary/obiekty/działania podnoszące konkurencyjność miasta** – zidentyfikowane na terytorium miasta elementy stanowiące potencjał do ich wykorzystania, co przyczyni się wprost do podniesienia poziomu rozwoju społeczno-gospodarczego miasta. Są to:

- › obszar koncentracji działalności usługowej – zidentyfikowany w przestrzeni miasta teren, gdzie ma miejsce koncentracja usług, w tym wielkopowierzchniowego handlu. Zakłada się rozwój tej funkcji przy jednoczesnym wyprowadzeniu z tego obszaru funkcji przemysłowych;
- › obszar koncentracji usług miastotwórczych – centralna część miasta razem z zabytkowym, historycznym centrum miasta, gdzie lokalizowane są najważniejsze obiekty

---

<sup>1</sup> K&D – Kiss and drive; P&D – park and drive

użyteczności publicznej. Teren o potencjale rozwoju usług, szczególnie restauracji, kawiarni, handlu z ofertą lokalnych produktów, ale też działalności związanych z kulturą oraz pracowni, tzw. „zawodów wolnych”, w tym artystycznych;

- › obiekty cenne kulturowo – są to zasoby kulturowe miasta, które znajdują się w ewidencji/na liście Wojewódzkiego Konserwatora Zabytków. Ważną rolą jest ich ochrona, przy jednoczesnym racjonalnym ich wykorzystaniu na cele rozwoju gospodarczego, np. turystyki;
- › obiekty obsługi międzynarodowego ruchu transportowego – miasto stanowi ważny węzeł międzynarodowy w kolejowym transporcie towarowym – intensywna wymiana handlowa poprzez Obwód Kaliningradzki m.in. z Chinami, Kazachstanem czy daleką Rosją. Aby utrzymać i rozwijać te funkcje należy dążyć do modernizacji infrastruktury, unowocześniania organizacji obsługi i rozszerzania możliwości współpracy;
- › wolne tereny rozwojowe miasta – tereny obecnie stanowiące nieużytki lub czasowo wykorzystywane rolniczo. Ich lokalizacja, warunki gruntowo-wodne i możliwości wyposażenia w infrastrukturę techniczną dają realne szanse ich zagospodarowania pod różnorodne funkcje, także pod zabudowę mieszkaniową;
- › tereny aktywności gospodarczej, w tym infrastruktury OZE – tereny, koncentracji działalności produkcyjnej, składowo-magazynowej oraz tereny wolne o znacznej powierzchni, uzbrojone lub możliwe do szybkiego uzbrojenia w infrastrukturę techniczną. Istotnym zagadnieniem jest tu lokalizacja infrastruktury OZE, w tym szczególnie wykorzystującej promieniowanie słoneczne i brak możliwości lokalizacji elektrowni wiatrowych. Istotnym korzystnym uwarunkowaniem jest obecność w granicach miasta terenów objętych Warmińsko-Mazurską Specjalną Strefą Ekonomiczną – Podstrefa Braniewo;
- › obszary o wyspecjalizowanej funkcji – należą do nich obecnie zidentyfikowane tereny wojskowe oraz browar. Są to obiekty, które poprzez swoją indywidualność, niepowtarzalność występowania i dziedzictwo historyczne należy wykorzystać do budowy marki miasta, między innymi poprzez rozwój działalności związanych tematycznie z ww. zagadnieniami, np.: szkolnictwa zawodowego, turystyki dedykowanej, itp.;
- › rozwój współpracy gospodarczej – zakłada się rozwój współpracy z sąsiednimi gminami i powiatami, miastami partnerskimi oraz w ramach OSI województwa warmińsko-mazurskiego – „Niebieski Zachód”, CITTASLOW”. Współpraca polegająca na wykorzystywaniu wspólnych potencjałów, rozwiązywaniu wspólnych problemów, np. w zakresie działań infrastrukturalnych, komunikacyjnych. Jest to szansa prowadzenia optymalnej polityki w zakresie funkcjonowania miasta w krajowej i międzynarodowej sieci osadniczej.

**Obszary zagrożeń i konfliktów** – zidentyfikowane elementy, które dla miasta Braniewa stanowią barierę rozwoju – uniemożliwiają lub utrudniają osiągnięcie optymalnego rozwoju. Rozwiązanie tych problemów lub ich zminimalizowanie przyczyni się do optymalnego rozwoju społeczno-gospodarczego miasta. Są to:

- › obszary szczególnego zagrożenia powodzią – od rzeki Pasłęki o średnim prawdopodobieństwie (raz na 100 lat – 1%) oraz o wysokim prawdopodobieństwie wystąpienia powodzi (raz na 10 lat – 10%). Obecne zagospodarowanie tych terenów wynika z obowiązującego prawa i nie stanowi zagrożenia. Należy systematycznie monitorować wszelkie zmiany, w tym wynikające ze zmian klimatu i odpowiednio oraz na bieżąco na nie reagować. Ważnym zagadnieniem są tutaj narzędzia planowania przestrzennego, których odpowiednie wykorzystywanie zminimalizuje zagrożenie; Występują również tereny tzw. polderów w północnej części miasta, są one wykorzystywane na ogródki działkowe lub cele rolnicze;
- › tereny i obiekty usług uciążliwych – zdiagnozowane w granicach miasta, ale też bezpośrednio w ich sąsiedztwie, co bezpośrednio wpływa na dyskomfort zamieszkania, czy prowadzenia działalności gospodarczej. Obecnie identyfikuje się tereny kolejowe, na których zlokalizowane są terminale przeładunkowe, w tym terminal gazowy. Ich funkcjonowanie powoduje zapylenie i hałas, a także stanowi „strefę wybuchu”. Należy dążyć do zamknięcia oddziaływania ww. obiektu w granicach działki/działek, w obrębie których ta działalność ma miejsce;
- › tereny konfliktu ruchu samochodowego-rowerowego-pieszego – obejmujące centrum miasta, gdzie w dużym stopniu występuje ścisła zabudowa utrudniająca budowę obok ulic dróg/pasów ruchu dla rowerów. Ważne działania dotyczyć będą budowy tam, gdzie to możliwe dróg/pasów ruchu dla rowerów i odpowiedniej szerokości chodników. Istotna jest organizacja ruchu drogowego w ten sposób, aby przestrzeń była dostępna dla pieszych i rowerzystów, a osobom podróżującym samochodem, zapewnić w odpowiedniej ilości miejsca postojowe, zlokalizowane na zewnątrz strefy centrum miasta.

Podkreśla się, że przedstawione elementy modelu struktury funkcjonalno-przestrzennej Miasta Braniewa należy traktować jako schematyczną wizję zobrazowaną przestrzennie za pomocą piktogramów i linii w skali uniemożliwiającej identyfikację terenów na poziomie planowania miejscowego. Dlatego też dopuszcza się korektę zasięgów ww. elementów na poziomie studium uwarunkowań i kierunków zagospodarowania przestrzennego oraz miejscowych planów zagospodarowania przestrzennego i miejscowych planów rewitalizacji.

# VII

---

## Ustalenia i rekomendacje w zakresie kształtowania i prowadzenia polityki przestrzennej





Polityka przestrzenna w mieście Braniewo, zgodnie z ustawą o planowaniu i zagospodarowaniu przestrzennym, kształtowana jest na podstawie studium uwarunkowań i kierunków zagospodarowania przestrzennego miasta, sporządzanych zgodnie z jego ustaleniami, miejscowych planów zagospodarowania przestrzennego. W przypadku braku planów, przy jednostkowych inwestycjach, inwestycje są realizowane na podstawie decyzji o warunkach zabudowy i decyzji lokalizacji inwestycji celu publicznego.

Wyżej wymienione dokumenty kształtujące politykę przestrzenną, należą do najważniejszych narzędzi wdrażania strategicznych celów rozwojowych miasta. Osiągnięcie głównego celu, jakim jest „stanie się Miasta Braniewa miastem zielonym, otwartym i nowoczesnym, efektywnie wykorzystującym swoje zasoby i potencjały dla podniesienia jakości życia mieszkańców i mieszkanek”, nierozzerwalnie związane jest z rozwojem przestrzeni dobrej jakości. To z kolei wiąże się z koniecznością prowadzenia przez władze samorządowe racjonalnej i optymalnej polityki w zakresie planowania funkcji poszczególnych terenów w mieście.

W tym celu określa się następujące ustalenia i rekomendacje, stanowiące ramę do opracowywania ww. dokumentów i wszelkich innych działań odbywających się w przestrzeni gminy:

- › dostosowanie funkcji do lokalnych uwarunkowań i trendów rozwojowych, w tym liczby i struktury wiekowej ludności obecnej i prognozowanej;
- › planowanie miasta spójnego, zwarte, odpowiadające na potrzeby wszystkich jego użytkowników, w tym osób starszych, rodzin z dziećmi i osób z niepełnosprawnościami ruchowymi;
- › oszczędność terenu, tj. wykorzystywania pod inwestycje w pierwszej kolejności terenów już zainwestowanych z możliwością nadania im całkiem nowych funkcji *brown field*, a dopiero, jeśli to niemożliwe, zagospodarowywanie nowych terenów *green field*;
- › dostosowanie przestrzeni miasta do zmian klimatu i wynikających z tego zagrożeń z uwzględnieniem zakazu wprowadzania nowej zabudowy na obszarach szczególnego zagrożenia powodzią;
- › planowanie miasta jako zeroemisyjnego z maksymalnym ograniczaniem jego wpływu na zmiany klimatu;
- › planowanie miasta z myślą o wszystkich interesariuszach – przedkładanie dobra wspólnego nad korzyści jednostki;
- › planowanie miasta w oparciu o wiedzę z wykorzystaniem najnowszych narzędzi informatycznych i planowania przestrzennego.

# VIII

---

**Obszary strategicznej interwencji  
określone w Strategii Rozwoju  
Województwa**



W strategii rozwoju województwa – „Warmińsko-Mazurskie 2030 Strategia rozwoju społeczno-gospodarczego” jako cel główny określono: Spójność ekonomiczna, społeczna i przestrzenna Warmii i Mazur z regionami Europy. Dla realizacji ww. celu głównego wyznaczono cztery cele strategiczne: Kompetencje przyszłości; Inteligentna produktywność; Kreatywna aktywność; Mocne Fundamenty, w ramach których określono dwanaście celów operacyjnych.



Dodatkowo w strategii zdefiniowano Terytorialny wymiar realizacji Strategii, który przejawia się poprzez ukierunkowanie celów na obszary strategicznej interwencji (OSI). Nie oznacza to, że inne obszary (nie objęte zasięgiem OSI) nie będą przedmiotem zainteresowania polityki rozwoju. Wyróżnienie OSI wynika z faktu, iż polityka rozwoju regionu będzie dążyła do wywołania określonych zmian w przestrzeni OSI, które będą wpływały na osiągnięcie celów Strategii i jednocześnie będą miały szerszy zasięg terytorialny (wykraczający często poza nakreślone granice OSI).

Miasta Braniewa dotyczą trzy OSI, z których jeden OSI ma wymiar krajowy – OSI Miasta tracące funkcje społeczno-gospodarcze – a dwa pozostałe wymiar regionalny.

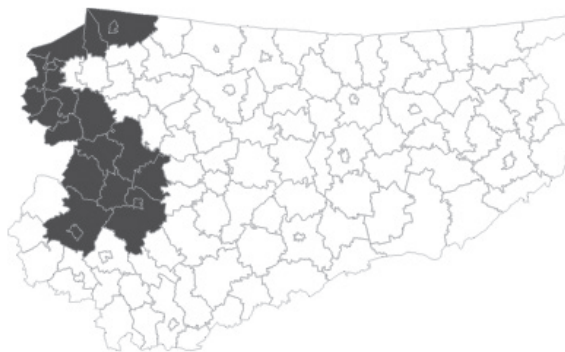
**OSI Niebieski Zachód** - ulega depopulacji i nieznacznemu ubytkowi firm z udziałem zagranicznym, a wzrost zamożności gmin jest najniższy wśród wyróżnionych obszarów strategicznej interwencji. Pozytywne zmiany liczby osób fizycznych prowadzących działalność gospodarczą oraz liczby organizacji społecznych są mniejsze, niż w większości pozostałych OSI. Odnotować należy wzrost liczby miejsc pracy oraz relatywnie wysoką skuteczność w wykorzystaniu środków z UE, przy czym należy pamiętać, że w tym obszarze funkcjonalnym znajduje się Elbląg, który daje istotny wkład w wynik całej grupy gmin.

Zakres planowanych działań wynika z określonych w strategii województwa oczekiwanych efektów interwencji i zmian przestrzeni. W strategii rozwoju miasta Braniewa został zawarty w opisie celów strategicznych: Aktywni mieszkańcy; Odporne zielone miasto; Konkurencyjna gospodarka; Sprawne zarządzanie i dotyczy szczególnie następujących celów operacyjnych:

- › Aktywna lokalna społeczność mająca poczucie sprawczości;
- › Zdrowa, dobrze wykształcona lokalna społeczność, mająca świadomość swoich wysokich kompetencji;
- › Dostępne usługi publiczne o wysokiej jakości;
- › Dostępna infrastruktura transportowa o wysokiej jakości;
- › Dobry klimat dla biznesu;
- › Lokalne potencjały podstawą tworzenia i rozwoju działalności gospodarczej i atrakcyjnych miejsc pracy.

Obszar strategicznej interwencji Niebieski Zachód obejmuje następujące jednostki:

- › **miasta:** Braniewo, Elbląg, Iława i Ostróda;
- › **gminy miejsko-wiejskie:** Frombork, Miłomłyn, Morąg, Pasłęk, Tolkmicko, Zalewo;
- › **gminy wiejskie:** Braniewo, Elbląg, Gronowo Elbląskie, Iława, Łukta, Markusy, Małtydy, Ostróda, Rychlinki.



*źródło: opracowanie własne na podstawie PZPW*

**Kryterium wyboru:** Obszar powstały na skutek nałożenia trzech obszarów funkcjonalnych wskazanych w Planie Zagospodarowania Przestrzennego Województwa Warmińsko-Mazurskiego (Obszar Funkcjonalny Ostródzko-Iławski; Przybrzeżny Obszar Funkcjonalny; Obszar Funkcjonalny Żuławy) oraz zasięgu oddziaływania Kanału Elbląskiego.

**Uzasadnienie:** Kanał Elbląski z unikalnymi w skali światowej pochylniami stanowi za-  
bytkowy system przyrodniczo-techniczny, jednocześnie łączący Elbląg z obszarem  
funkcjonalnym ostródzko-iławskim.

Tabela. Cele strategiczne a OSI Niebieski Zachód – perspektywa 2030

Cel strategiczny	Oczekiwane efekty interwencji	Oczekiwana zmiana przestrzenna
Kompetencje przyszłości	Rozwinięte kompetencje kluczowe i programy podnoszące kwalifikacje mieszkańców Rozwinięta e-administracja Silne organizacje społeczne i okołobiznesowe	Rozwinięte powiązania funkcjonalne wewnątrz obszaru oraz włączające gminy sąsiadujące (edukacja, turystyka, rynek pracy)
Inteligentna produktywność	Konkurencyjne usługi, w tym w obszarze srebrnej gospodarki Konkurencyjne firmy należące do inteligentnych specjalizacji Rozwinięta przedsiębiorczość Status uzdrowiska (Miłomłyn, Frombork)	Wzrost znaczenia powiązań gospodarczych wewnątrz obszaru
Kreatywna aktywność	Dobrze rozwinięta infrastruktura aktywności społecznej Rozwinięta współpraca sieciowa	-
Mocne fundamenty	Wysoki kapitał społeczny budowany w oparciu o projekty współpracy włączające różne grupy mieszkańców Bezpieczeństwo przeciwpowodziowe Wysokie wykorzystanie OZE i czyste środowisko przyrodnicze Dobra dostępność komunikacyjna zewnętrzna i wewnętrzna Uzupełnione braki w zakresie infrastruktury technicznej	Wysoka jakość przestrzeni przyrodniczej obszaru

źródło: Strategia rozwoju społeczno-gospodarczego Warmińsko-mazurskie 2030

**OSI Miasta CITTASLOW** – w porównaniu z innymi OSI charakteryzuje jeden z większych ubytków ludności oraz spódek z udziałem zagranicznym, a także niewielki wzrost zamożności. Wzrost liczby osób prowadzących działalność gospodarczą na 1000 mieszkańców jest najniższy wśród wszystkich wyodrębnionych obszarów. Jednocześnie odnotować należy znaczący wzrost liczby miejsc pracy na 1000 mieszkańców oraz wzrost liczby organizacji społecznych na 1000 mieszkańców.

Zakres planowanych działań wynika z określonych w strategii województwa oczekiwanych efektów interwencji i zmian przestrzeni. W strategii rozwoju miasta Braniewa został zawarty w opisie celów strategicznych: Aktywni mieszkańcy; Odporne zielone miasto; Konkurencyjna gospodarka; Sprawne zarządzanie i dotyczy szczególnie następujących celów operacyjnych:

- › Aktywna lokalna społeczność mająca poczucie sprawczości;
- › Zdrowa, dobrze wykształcona lokalna społeczność, mająca świadomość swoich wysokich kompetencji;
- › Czyste środowisko;
- › Dostępne usługi publiczne o wysokiej jakości;
- › Dostępna infrastruktura transportowa o wysokiej jakości;
- › Dobry klimat dla biznesu;
- › Lokalne potencjały podstawą tworzenia i rozwoju działalności gospodarczej.

Obszar strategicznej interwencji obejmuje miasta należące do sieci CITTASLOW i należy go traktować jako funkcjonalną i dynamiczną sieć (liczba miast – członków sieci może ulegać zmianie). Według stanu na koniec czerwca 2019 r. sieć tworzą następujące miasta: Barczewo, Bartoszyce, Biskupiec, Bisztynek, Braniewo, Dobre Miasto, Działdowo, Gołdap, Górowo Iławeckie, Jeziorany, Lidzbark, Lidzbark Warmiński, Lubawa, Nidzica, Nowe Miasto Lubawskie, Olsztynek, Orneta, Pasym, Reszel, Ryn, Sępól. Do listy dołączy miejscowość Wydminy po uzyskaniu statusu miasta.



*źródło: opracowanie własne*

**Kryterium wyboru:** Przynależność miasta do sieci CITTASLOW.

**Uzasadnienie:** Sieć CITTASLOW była wskazana jako obszar interwencji wspierania współpracy sieciowej w Strategii z 2013 r. W latach 2019–2030 powinny być kontynuowane działania służące wzmocnieniu miasteczek w kierunkach ich rozwoju kładących nacisk na jakość życia mieszkańców.

Tabela. Cele strategiczne a OSI Miasta CITTASLOW – perspektywa 2030

Cel strategiczny	Oczekiwane efekty interwencji	Oczekiwana zmiana przestrzenna
Kompetencje przyszłości	Rozwinięte relacje edukacja – rynek pracy Rozwinięte kompetencje kluczowe i programy podnoszące kwalifikacje mieszkańców Rozwinięta e-administracja Rozwinięte nowoczesne usługi w obszarze srebrnej ekonomii	Rozwinięte funkcje miast – ośrodków lokalnych (edukacyjne i usługi społeczne)
Inteligentna produktywność	Dobrze przygotowana oferta inwestycyjna Rozwinięta przedsiębiorczość kreatywnie wykorzystująca dziedzictwo gospodarcze wielokulturowej społeczności regionu	Rozwinięte funkcje miast – ośrodków lokalnych (warunki dla prowadzenia biznesu)
Kreatywna aktywność	Korzystne warunki dla włączenia społecznego	Rozwinięte funkcje miast – ośrodków lokalnych (kultura, opieka medyczna)
Mocne fundamenty	Silny kapitał społeczny wspierany licznymi projektami współpracy Wysoki udział OZE w bilansie energetycznym miasteczek Wysoka jakość środowiska przyrodniczego	Dobrze rozwinięte połączenia komunikacyjne miast i ich najbliższego otoczenia

źródło: Strategia rozwoju społeczno-gospodarczego Warmińsko-mazurskie 2030

**OSI Miasta tracące funkcje społeczno-gospodarcze** – to obszar podlegający silnej depopulacji i jednocześnie wyraźnemu wzrostowi zamożności miast. Obszar ten odnotowuje jeden z najniższych wzrostów liczby osób fizycznych prowadzących działalność gospodarczą na 1000 mieszkańców i niewielki wzrost liczby miejsc pracy i liczby organizacji społecznych na 1000 mieszkańców.

Zakres planowanych działań wynika z działań określonych w Strategii na rzecz odpowiedzialnego rozwoju (kierunki interwencji określone przez państwo), a także określonych w strategii województwa oczekiwanych efektów interwencji i zmian przestrzeni. W strategii rozwoju Miasta Braniewa został zawarty w opisie celów strategicznych: Aktywni mieszkańcy; Odporne zielone miasto; Konkurencyjna gospodarka; Sprawne zarządzanie i dotyczy szczególnie następujących celów operacyjnych:

- › Aktywna lokalna społeczność mająca poczucie sprawczości;
- › Zdrowa, dobrze wykształcona lokalna społeczność, mająca świadomość swoich wysokich kompetencji;
- › Czyste środowisko;
- › Dostępne usługi publiczne o wysokiej jakości;
- › Dostępna infrastruktura transportowa o wysokiej jakości;
- › Dobry klimat dla biznesu;
- › Lokalne potencjały podstawą tworzenia i rozwoju działalności gospodarczej.

Obszar strategicznej interwencji obejmuje miasta:

- › Bartoszyce, Braniewo, Działdowo, Elbląg, Elk, Giżycko, Kętrzyn, Lidzbark, Warmiński, Mrągowo, Olecko, Pisz, Szczytno.



*źródło: opracowanie własne*

**Kryterium wyboru:** Miasta wskazane w Strategii na rzecz Odpowiedzialnego Rozwoju oraz Krajowej Strategii Rozwoju Regionalnego 2030 jako ośrodki średniej wielkości tracące funkcje społeczno-gospodarcze.

**Uzasadnienie:** Kierunki interwencji planowane przez Rząd RP są zbieżne z planowanymi działaniami samorządu województwa.



Tabela. Cele strategiczne a OSI Miasta tracące funkcje społeczno-gospodarcze – perspektywa 2030

Cel strategiczny	Oczekiwane efekty interwencji	Oczekiwana zmiana przestrzenna
Kompetencje przyszłości	Dobre relacje edukacja – biznes Profesjonalne zarządzanie w urzędach miejskich Usługi publiczne na wysokim poziomie Rozwinięta e-administracja	Rozwinięte relacje funkcjonalne między miastami a ich najbliższym otoczeniem (edukacja, rynek pracy)
Inteligentna produktywność	Silne włączenie w inteligentne specjalizacje regionu Wzmocniona przedsiębiorczość Status uzdrowiska (Lidzbarski)	Rozwinięte relacje funkcjonalne między miastami a ich najbliższym otoczeniem (współpraca w zakresie ofert inwestycyjnych, tworzenia przestrzeni dla start-upów i innych małych firm)
Kreatywna aktywność	Zakończone sukcesem procesy rewitalizacyjne Dobre warunki do aktywności mieszkańców w każdym wieku	Rozwinięte relacje funkcjonalne między miastami a ich najbliższym otoczeniem (kultura, przestrzeń aktywnego wypoczynku, opieka zdrowotna)
Mocne fundamenty	Wysoki kapitał społeczny budowany w oparciu o projekty współpracy włączające różne grupy mieszkańców Wysoka jakość życia Dogodne połączenia komunikacyjne z ośrodkiem regionalnym Wysokie wykorzystanie OZE i czyste środowisko	Rozwinięte połączenia komunikacyjne z Olsztynem

źródło: Strategia rozwoju społeczno-gospodarczego Warmińsko-mazurskie 2030

# IX

---

**System realizacji Strategii,  
w tym wytyczne do sporządzania  
dokumentów wykonawczych**



Strategia rozwoju miasta Braniewa do roku 2030 to najważniejszy dokument w mieście, w oparciu o który będzie następował najbliższy rozwój społeczno-gospodarczy miasta. Stanowi ona podstawowe ramy i punkt odniesienia dla wszelkich przyszłych działań na terenie miasta prowadzonych nie tylko przez administrację samorządową, ale wszystkich interesariuszy. Zaplanowane w strategii cele i kierunki rozwoju nie ograniczają się bowiem tylko do zadań własnych samorządu miasta wynikających z ustawowych jego kompetencji, ale wykraczają poza nie, inicjując działania w formule partnerstwa i współpracy. Dlatego zakłada się, iż strategia będzie realizowana przez wiele środowisk, nie tylko administrację miasta, ale również administrację rządową, samorząd województwa, mieszkańców, inwestorów, organizacje pozarządowe, których zaangażowanie będzie gwarantować będzie sukces osiągnięcia zaplanowanych celów.

Strategia będzie realizowana za pomocą określonych narzędzi i procedur ujętych w dwóch systemach:

- › System wdrażania strategii,
- › System monitorowania i ewaluacji strategii,

przez powołany na jej potrzeby Zespół do spraw realizacji Strategii, mający za zadanie zarówno prawidłowe wdrażanie dokumentu jak i jego monitoring.

**System wdrażania strategii** opierać się będzie na następujących elementach: realizacja zadań własnych gminy, realizacja współpracy i przygotowywanie dokumentów wykonawczych realizujących Strategię.

**Realizacja zadań własnych gminy** – należą tu wszystkie działania wynikające z formalnych kompetencji i obowiązków miasta oraz podległych mu jednostek. Przykłady zaplanowanych działań strategicznych wynikających z kompetencji i obowiązków miasta oraz podległych mu jednostek zostały opisane poniżej.

**Realizacja współpracy** – należą tu wszystkie działania, na które Miasto Braniewo ma tylko wpływ pośredni lub nie ma w ogóle wpływu, ale poprzez lobbowanie, inicjowanie czy koordynację działań innych podmiotów, mogą one być wykorzystane do osiągnięcia wyznaczonych celów. Przykłady zaplanowanych działań strategicznych wymagających współpracy zostały opisane poniżej.

#### **w zakresie C.S. I AKTYWNI MIESZKAŃCY:**

- › Program kulturalnych inicjatyw – program grantowy na realizację przez mieszkańców działań kulturalnych w przestrzeni publicznej miasta: działanie realizowane przez miejską instytucję Braniewskie Centrum Kultury;

- › Program rezydencji artystycznych i edukacyjnych włączających w działania kulturalne społeczność lokalną: działanie realizowane przez miejską instytucję Braniewskie Centrum Kultury;
- › Szkoła jutra – wprowadzenie projektowych metod nauczania – szkolenia dla nauczycieli, grywalizacja szkół, zmiana zakresu zajęć pozalekcyjnych, wsparcie nauczycieli w pisaniu i realizacji projektów finansowanych zewnętrznie: działanie realizowane z kilkoma wybranymi szkołami podstawowymi;
- › Sprawni i zdrowi mieszkańcy – rozszerzenie działań instytucji sportowych w Braniewie: działanie realizowane przez miejską instytucję Miejski Ośrodek Sportu Zatoka;
- › Śladami braniewskiej historii – plenerowe wystawy i mała architektura w miejscach upamiętniających ważne wydarzenia, zniszczone zabytki: działanie realizowane we współpracy z organizacjami pozarządowymi w formie otwartych konkursów ofert na realizację zadań publicznych miasta i/lub we współpracy z miejską instytucją Braniewskie Centrum Kultury;
- › Program działań animacyjnych na miejskich szlakach turystycznych i w ważnych historycznie miejscach w mieście: działanie realizowane we współpracy z organizacjami pozarządowymi w formie otwartych konkursów ofert na realizację zadań publicznych miasta i/lub we współpracy z miejską instytucją Braniewskie Centrum Kultury.

#### **w zakresie C.S. II ATRAKCYJNA I PRZYJAZNA PRZESTRZEŃ DO MIESZKANIA:**

- › Budowa ścieżek rowerowych na terenie Braniewa: działanie wymaga uzgodnień z zarządcami dróg innymi niż miasto, np. powiatem czy województwem, koordynacji planów remontów dróg i uwzględnienia w tych planach budowy ścieżek rowerowych;
- › Budowa osiedlowych skwerów zieleni/parków kieszonkowych z miejscami do siedzenia, elementami naturalnych placów zabaw: działanie wymaga uzgodnień z właścicielami gruntów innymi niż miasto, np. spółdzielniami i wspólnotami mieszkaniowymi.

#### **w zakresie C.S. III ODPORNE ZIELONE MIASTO:**

- › Opracowanie programu retencji wód w mieście: działanie realizowane przez spółkę miejską Wodociągi Miejskie;
- › Opracowanie miejskiego programu adaptacji do zmian klimatu: działanie realizowane przez różne jednostki miejskie, w tym zaangażowanie miejskich spółek Wodociągi Miejskie i Miejskie Przedsiębiorstwo Energetyki Ciepłej.

#### **w zakresie C.S. IV KONKURENCYJNA GOSPODARKA:**

- › Klasy patronackie w szkołach zawodowych tworzone we współpracy z regionalnymi i lokalnymi przedsiębiorcami: działanie wymaga nawiązania współpracy z przedsiębiorcami w regionie, ustalenia wspólnych warunków współpracy;

- › Made in Braniewo / Znak jakości / Teraz Braniewo – wprowadzenie lokalnego znaku towarowego historycznych miast hanzeatyckich (Braniewo, Elbląg, Gdańsk, itp.): działanie wymaga podjęcia strategicznej współpracy z miastami w regionie, które wspólnie chciałyby pracować na rzecz wypracowania i wdrożenia regionalnej marki;
- › Wykorzystanie dawnych kanałów żeglugowych, w tym rzeki Pasłęki do rozwoju turystyki: działanie wymaga wypracowania wspólnej strategii działania z innymi miastami położonymi nad rzeką Pasłęką i ich zaangażowania finansowego, konieczne będzie także lobbowanie za takim działaniem strategicznym u podmiotów ponadregionalnych oraz uzyskanie niezbędnych pozwoleń od takich instytucji jak Wody Polskie.



**Przygotowywanie dokumentów wykonawczych realizujących Strategię** – wynikających z formalnych powinności miasta, jak również innych, których opracowanie stanie się niezbędne dla prawidłowego czy sprawniejszego realizowania wyznaczonych celów. Przy czym, przy opracowywaniu ww. dokumentów zakłada się szeroką współpracę z innymi JST, instytucjami, organizacjami, aby w jak największym stopniu wykorzystać wspólne możliwości rozwiązania problemów i wykorzystania potencjałów. Istotnym w tym zakresie będzie również aktywny udział powiatu, województwa czy rządu w opracowywaniu tych dokumentów, m.in. poprzez udział w konsultacjach dokumentów będących zadaniem własnym innych samorządów.

Do dokumentów wykonawczych realizujących Strategię zaliczyć należy przede wszystkim projekty i inicjatywy rozwojowe, polityki sektorowe i programy operacyjne. Wszystkie te dokumenty powinny być spójne z ustaleniami Strategii, dlatego też:

- › ich opracowywanie powinno opierać się na diagnozie społeczno-gospodarczej przygotowanej na potrzeby niniejszej Strategii. Oczywiście dopuszcza się aktualizację danych, czy uszczegółowienie informacji zawartych w ww. diagnozie ze względu na indywidualne potrzeby zagadnienia, które porusza dany dokument wykonawczy;
- › powinny zawierać listę wskaźników pokazujących realizację celów zawartych w Strategii;
- › powinny zawierać informację o spójności zaproponowanych celów, kierunków, działań, projektów, inwestycji, pomysłów z celami i ewentualnie kierunkami rozwoju określonymi w Strategii.

Lista obecnie zdiagnozowanych dokumentów wykonawczych realizujących Strategię:

- › Projekt założeń do planu zaopatrzenia w ciepło, energię elektryczną i paliwa gazowe dla gminy Miasta Braniewa na lata 2017-2032 (Uchwała Nr XLI/288/18 Rady Miejskiej w Braniewie z dnia 21 lutego 2018 r.) – dokument aktualny;
- › Plan Gospodarki Niskoemisyjnej dla Gminy Miasta Braniewa (Uchwały Nr XXXV/240/17 Rady Miejskiej w Braniewie z dnia 13 września 2017 r.) – dokument aktualny
- › Program usuwania wyrobów zawierających azbest z terenu gminy Miasta Braniewo wraz ze szczegółową inwentaryzacją (Uchwała Nr XXVIII/186/16 Rady Miejskiej w Braniewie z dnia 14 grudnia 2016 r.) – dokument częściowo zrealizowany;
- › Gminny Program Profilaktyki i Rozwiązywania problemów Alkoholowych oraz Przeciwdziałania Narkomanii na 2022 rok (Uchwała Nr XXXI/298/21 Rady Miejskiej w Braniewie z dnia 22 grudnia 2021 r. w sprawie uchwalenia Gminnego Programu Profilaktyki i Rozwiązywania Problemów Alkoholowych oraz Przeciwdziałania Narkomanii;
- › Strategia rozwiązywania problemów społecznych w mieście Braniewie na lata 2016-2024 (Uchwała Nr XXIII/139/16 Rady Miejskiej w Braniewie z dnia 29 czerwca 2016r.;
- › Studium uwarunkowań i kierunków zagospodarowania przestrzennego (Uchwała Nr XXXII/198/01 Rady Miejskiej w Braniewie z dnia 26.09.2001r.) – dokument wymaga aktualizacji – w trakcie prac nad zmianą;
- › Program opieki nad zabytkami dla Miasta Braniewa na lata 2021-2024 – dokument na etapie projektu, przed przyjęciem przez Radę Miejską w Braniewie.

**System monitorowania i ewaluacji** Strategii opierać się będzie na następujących elementach: monitoring i ewaluacja.

**Monitoring** – prawidłowo prowadzony gwarantuje powodzenie realizacji wyznaczonych celów. W trakcie realizacji Strategii będą prowadzone obserwacje skutków podejmowanych działań. Wnioski z ww. obserwacji będą przedstawiane raz na dwa lata w formie raportu z realizacji Strategii. Raport ten będzie elementarną częścią ustawowego Raportu o stanie gminy. Monitoring będzie prowadzony przy użyciu wskaźników ujętych w Strategii, wskaźników ujętych w opracowanych na jej potrzeby programach, planach, koncepcjach.

**Ewaluacja** – polegająca na obserwacji okresowej zmian zachodzących w mieście za sprawą wdrażania Strategii. Będzie przeprowadzana w połowie czasu realizacji Strategii (rok 2025) oraz na koniec założonego horyzontu czasowego (rok 2030). Ewaluacja będzie prowadzona z wykorzystaniem ww. raportów z realizacji strategii oraz prowadzonych na jej potrzeby badań opinii i oczekiwań różnych interesariuszy (mieszkańców, inwestorów, turystów, organizacji itp.).

Zespół ds. realizacji strategii będzie składał się z następujących jednostek:

- A. Rada Miasta – organ, który ma za zadanie sprawdzanie prawidłowej realizacji Strategii; decyduje o przyjęciu lub odrzuceniu propozycji zmian związanych z realizacją Strategii, akceptuje lub nie proces postępu realizacji Strategii (raporty i sprawozdania z realizacji Strategii).
- B. Kreator Strategii – Burmistrz Miasta – osoba odpowiedzialna za całość realizacji Strategii; do jego zadań należy analiza informacji otrzymywanych od Koordynatora Strategii oraz przygotowanie propozycji zmian związanych z realizacją Strategii, przedstawienie Radzie Miasta propozycji zmian związanych z realizacją Strategii oraz raportów i sprawozdań z jej realizacji.
- C. Koordynator Strategii – osoba koordynująca wdrażanie i monitoring celów strategicznych; zbiera i agreguje dane dotyczące postępu realizacji Strategii od opiekunów celów strategicznych i partnerów; przygotowuje sprawozdania z realizacji Strategii oraz o ewentualnej potrzebie wprowadzenia zmian, które przekazuje Burmistrzowi Miasta – Kreatorowi Strategii.
- D. Opiekunowie poszczególnych celów strategicznych – osoby z wydziałów merytorycznych urzędu miasta i jednostek miejskich odpowiedzialne za wdrażanie i monitoring poszczególnych celów i działań strategicznych; zbierają informacje od partnerów realizacji strategii, prowadzą analizy w zakresie własnego celu strategicznego i działań strategicznych, które przekazują do Koordynatora Strategii.
- E. Partnerzy – osoby/przedstawiciele reprezentujący różnego rodzaju instytucje, stowarzyszenia, inwestorów, organizacje itp. biorące udział w realizacji strategii; przekazują informacje o realizacji swoich działań i o ewentualnych potrzebach zmian do opiekunów poszczególnych celów strategicznych.

# X

---

## Ramy finansowe i źródła finansowania







W związku z przyjętą na początku myślą, iż strategia rozwoju miasta Braniewa obejmuje działania, które nie wynikają tylko z zadań własnych miasta, ale również działania pozostające w kompetencji innych samorządów czy jednostek, organizacji, a wreszcie mieszkańców, przedsiębiorców, należy założyć, iż sposób finansowania realizacji poszczególnych jej celów nie będzie wynikał tylko z budżetu miasta. Część z niezbędnych do realizacji celów środków finansowych będzie pochodziła z zasobów finansowych innych jednostek administracji samorządowej, rządu, instytucji i jednostek publicznych, osób prywatnych, itp.

Strategia będzie realizowana zatem z wykorzystaniem następujących źródeł finansowania:

- › budżet miasta Braniewa,
- › budżet powiatu braniewskiego,
- › budżet województwa warmińsko-mazurskiego oraz środki Regionalnego Programu Operacyjnego,
- › budżet państwa,
- › pozostałe fundusze UE,
- › pozostałe zewnętrzne źródła publiczne,
- › środki prywatne.

Najważniejsze instrumenty finansowe zaangażowane w realizację Strategii to oczywiście budżet miasta Braniewa wyrażony Wieloletnią Prognozą Finansową miasta, definiującą planowane wydatki na konkretne projekty, prognozowaną do 2027 roku. Pozostałymi dokumentami wspierającymi realizację Strategii będą wszelkiego rodzaju programy i projekty strategiczne określające szczegółowe działania, często konkretne inwestycje oraz konkretne źródła ich finansowania służące osiągnięciu celów zapisanych w Strategii.

Dotychczas realizacja planów rozwojowych miasta była finansowana m.in. z następujących źródeł środków zewnętrznych:

- › RPO Warmia i Mazury,
- › PO Innowacyjna Gospodarka,
- › PO Polska Wschodnia,
- › PO Ryby,
- › PO Polska Cyfrowa,
- › PO Wiedza, edukacja, rozwój,
- › Programu Rozwoju Obszarów Wiejskich,
- › Program rządowy Sportowa Polska,
- › Program rządowy Razem Bezpieczniej,
- › Polski Nowy Ład,
- › Fundusz Dróg Samorządowych,
- › Fundusz Inwestycji Lokalnych,
- › Lokalna Grupa Działania Wysoczyzna Elbląska,
- › Dotacje z PFRON, BGK,

w wyniku czego osiągnięto z sukcesem zaplanowane cele rozwojowe miasta.

Wobec powyższego zakłada się, iż dla realizacji działań zapisanych w Strategii, w miarę możliwości, również będą wykorzystane ww. instrumenty.

