

Nr postępowania: GUM2023ZP0039

Gdańsk, dnia 22.06.2023 r.

Wykonawcy w postępowaniu

postępowanie o udzielenie zamówienia publicznego prowadzone w trybie przetargu nieograniczonego, na podstawie art. 132 ustawy z dnia 11 września 2019 r. - Prawo zamówień publicznych (Dz. U. z 2022 r. poz. 1710 ze zm.) pn. **Budowa Uniwersyteckiego Centrum Stomatologicznego Gdańskiego Uniwersytetu Medycznego przy ul. M. Skłodowskiej – Curie w Gdańsku.**

Gdański Uniwersytet Medyczny jako Zamawiający, na podstawie art. 135 ust. 2 i 6 ustawy Pzp, udziela odpowiedzi na pytania, które wpłynęły w niniejszym postępowaniu.

1254. Pytanie

Prosimy o informacje na temat projektowanych chodników. Brak rozróżnienia na widoku między projektowaną drogą a chodnikami.

Odpowiedź

Zgodnie z projektem drogowym.

1255. Pytanie

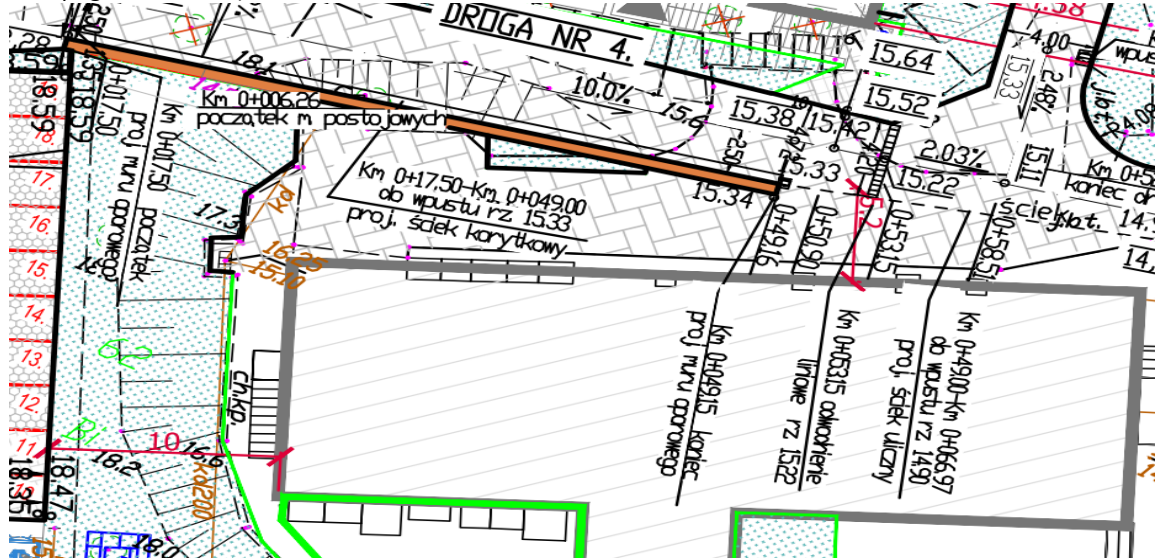
Prosimy o dostanie brakujących przekrojów projektowanej drogi nr 5.

Odpowiedź

Zamawiający dokumentacja jest wystarczająca do sporządzenia oferty.

1256. Pytanie

Prosimy o informacje na temat występowania krawężnika o wymiarach 15x30cm z betonu wibroprasowanego. Czy od strony budynku istniejącego, należy zastosować krawężnik przy murze oporowym wraz z niewielkim teren zielonym (czarna pogrubiona linia)?

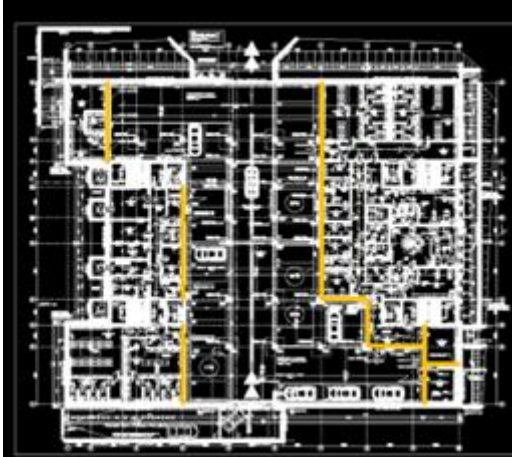


Odpowiedź

Zgodnie z projektem drogowym.

1257. Pytanie

Na rzucie piwnicy (A_02) pomiędzy osią 2, a 3/F-H, w osi 4/A-E2, w osi 7/D-H, pomiędzy osiami 7-10/A-D zaznaczono ściany żelbetowe, których nie oznaczono na rysunkach konstrukcyjnych. Prosimy o potwierdzenie, że ściany te mają zostać wykonane z żelbetu. Jeżeli tak prosimy o przesłanie rysunków zbrojeniowych tych ścian lub podanie wskaźnika zbrojenia na podstawie którego należy przyjąć zbrojenie.

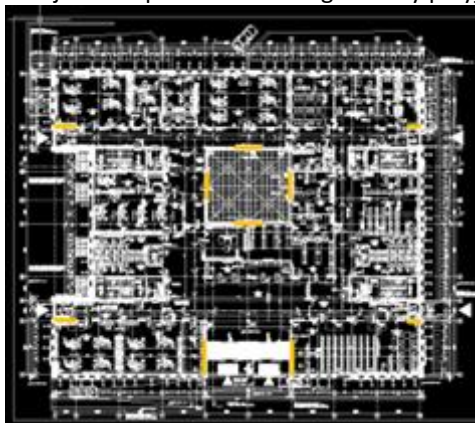


Odpowiedź

Należy przyjąć ciężar zbrojenia 10t, długość ściany 90m, lokalizacja i wymiary wg architektury, ściana oddylatowana od stropu, ściany wykonać ja w dla POZ. 10.1.

1258. Pytanie

Na rzucie parteru (A_03) w osi G/1-2, G/9-10, B/1-2, B/9-10, 5/A-B, 7/A-B oraz w obrębie otworu F-E/6-7 zaznaczono ściany żelbetowe, których nie oznaczono na rysunkach konstrukcyjnych. Prosimy o potwierdzenie, że ściany te mają zostać wykonane z żelbetu. Jeżeli tak prosimy o przesłanie rysunków zbrojeniowych tych ścian lub podanie wskaźnika zbrojenia na podstawie którego należy przyjąć zbrojenie.

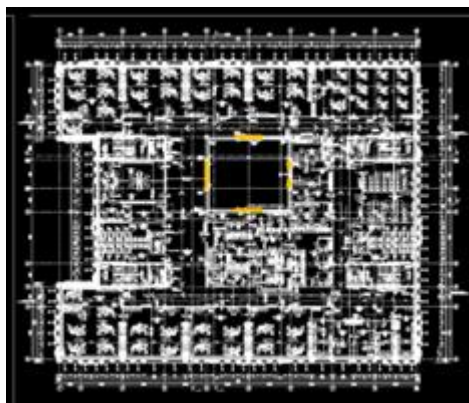


Odpowiedź

Ściany żelbetowe wykonać wg konstrukcji, pozostałe ściany pokazane na architekturze jako murowane, wypełniające oddylatowane do stropu, z gazobetonu.

1259. Pytanie

Na rzucie I i II piętra (A_04, A_05) w obrębie otworu F-E/6-7 zaznaczono ściany żelbetowe, których nie oznaczono na rysunkach konstrukcyjnych. Prosimy o potwierdzenie, że ściany te mają zostać wykonane z żelbetu. Jeżeli tak prosimy o przesłanie rysunków zbrojeniowych tych ścian lub podanie wskaźnika zbrojenia na podstawie którego należy przyjąć zbrojenie.

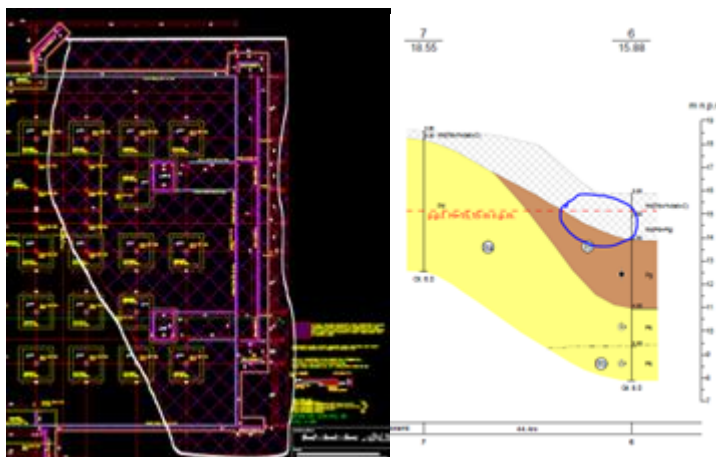


Odpowiedź

Ściany żelbetowe wykonać wg konstrukcji, pozostałe ściany pokazane na architekturze jako murowane, wypełniające oddylatowane do stropu, z gazobetonu.

1260. Pytanie

Prosimy o wyjaśnienie rozbieżności. Na rzucie piwnicy zaznaczono obszar występowania w poziomie posadowienia piasków gliniastych na całej długości ściany w osi 10 przy czym z dokumentacji geologicznej wynika jakby grunty do wymiany znajdowały się tylko na fragmencie (około 1/3 długości). Prosimy o informacje, którym dokumentem należy się kierować.



Odpowiedź

Nadrzędny jest projekt konstrukcji.

1261. Pytanie

Prosimy o informację z jakiego materiału ma zostać wykonane wykończenie podcienia wejścia do budynku i rampy zjazdowej? Spieki kwarcowe?

Odpowiedź

Rampa zjazdowa impregnowany beton. Podcienie wejścia do budynku okładzina HPL.

1262. Pytanie

Prosimy o przekazanie warunków technicznych dla przyłącza wod-kan i przyłącza ciepłego. Brak w przekazanych materiałach.

Odpowiedź

Zamawiający udostępnił załącznik "**Uzgodnienia_decyzje_WT**" w dniu **16.06.2023r.**

1263. Pytanie

Prosimy o uzupełnienie dokumentacji o zestawienia materiałów instalacji sanitarnych (wewnętrznych i zewnętrznych) oraz HVAC. Brak w przekazanych materiałach.

Odpowiedź

Zgodnie z dokumentacją projektową i udostępnionymi "**Zestawienia_Urządzenia_IS.zip**"; "**Zestawienie kanałów.xlsx**"; "**Zestawienie złączek kanałów.xlsx**", "**Zestawienie terminali wentylacyjnych rev01.xlsx**".

1264. Pytanie

Prosimy o uzupełnienie projektu wentylacji mechanicznej o specyfikację kanałów, kształtek oraz elementów osprzętu wentylacyjnego. Przekazane rysunki nie pozwalają na jednoznaczną identyfikację elementów takich jak kratki, anemostaty, nawiewniki/wywiewniki wirowe, nawiewniki sufitowe, przepustnice, kłapy pożarowe, tłumiki akustyczne, regulatory cav/vav. W szczególności :

- 1) na rysunkach brak opisu wymiarów elementów nawiewnych/wywiewnych, brak podanych przepływów,
- 2) podane oznaczenia kłap przykładowo oznaczenie N-2/KP nie precyzują ich wymiarów i typu
- 3) podane oznaczenia regulatorów przykładowo oznaczenie N-2/CAV nie precyzują ich wymiarów, przepływu

DZIAŁ ZAMÓWIENI

SEKCJA ZAMÓWIENI PUBLICZNYCH

4) na rysunkach i w opisie technicznym brak podanych parametrów central wentylacyjnych: wydatków, spręży, mocy nagrzewnic, mocy chłodziń itd.

Odpowiedź

Zgodnie z dokumentacją projektową i udostępnionymi "Zestawienia_Urządzenia_IS.zip"; "Zestawienie kanałów.xlsx"; "Zestawienie złączek kanałów.xlsx", "Zestawienie terminali wentylacyjnych rev01.xlsx".

1265. Pytanie

Prosimy o potwierdzenie parametrów wymiennika glikol-woda w instalacji wody lodowej zgodnie z rzutem: 168,60kW, 49,20 kPa. W celu poprawności wyceny wymiennika proszę o podanie temperatury zasilania i powrotu po stronie pierwotnej i wtórnej.

Odpowiedź

Zgodnie z opisem do projektu wykonawczego branży sanitarnej str. 44

1266. Pytanie

W projekcie instalacji grzewczych brak podanych parametrów doboru zaworów regulacyjnych typu ASV PV/ASV M. Prosimy o uzupełnienie.

Odpowiedź

Szczegółowość projektu jest wystarczając do sporządzenia wyceny. Przyjąć zawory zgodnie ze średnica podejść.

1267. Pytanie

Prosimy o potwierdzenie, że brakujące parametry urządzeń, armatury instalacji sanitarnych w przypadkach gdy są doprecyzowane w przedmiarze Inwestora można przyjąć do wyceny jako ostateczne.

Odpowiedź

Zgodnie z załączonym "Zestawieniem_urządzeń_IS.zip" i "UCS_Parametry białego montażu"

1268. Pytanie

Prosimy o potwierdzenie, że chłodzińce central mają być glikolowe zgodnie z projektem. W przedmiarze Inwestora podano chłodzińce wodne.

Odpowiedź

Zgodnie z załącznikiem "Zestawienia_Urządzeń_IS"

1269. Pytanie

Prosimy o informacje czy kanały wentylacyjne prowadzone w patio należy zabezpieczyć płaszczem z blachy aluminiowej gr. 0.5mm ?

Odpowiedź

Przewody wentylacyjne w płaszczach stalowych z blachy ocynkowanej.

1270. Pytanie

Prosimy o podanie wymiarów wszystkich krętek wentylacyjnych zaprojektowanych w systemach wentylacji. Na rzutach brak zarówno wymiarów jak i wydatków - uniemożliwia to ich dobór i wycenę. Ponadto brak zestawienia specyfikacji kształtek uniemożliwia ich poprawną identyfikację.

Odpowiedź

Zgodnie z udostępnioną przez Zamawiającego dokumentacją i zestawieniami.

1271. Pytanie

Prosimy o uzupełnienie projektu wody lodowej o specyfikację urządzeń. Brak w przekazanych materiałach.

Odpowiedź

Zgodnie z załącznikiem "Zestawienia_Urządzenia_IS"

1272. Pytanie

Proszę o podanie typu i podstawowych parametrów misek ustępowych

1. Na stelażach czy kompaktowe ?
2. Z deską samoopadającą z duroplastu czy zwykła?
3. Miski ustępowe z ceramiki czy stalowe?
4. Miski ustępowe z kołnierzem czy bez?
5. Proszę o podanie minimalnych wymiarów miski
6. Kształt miski prostokątna czy owalna?

Odpowiedź

Zgodnie z załącznikiem "UCS_Parametry białego montażu".

1273. Pytanie

Proszę o podanie typu i podstawowych parametrów pisuaru

1. Na stelażach czy na wspornikach ?
2. System spłukiwania na podczerwień czy za pomocą przycisku ręcznego ?
3. Syfon podtynkowy czy natynkowy?
4. Pisuar stalowy czy ceramiczny?
5. Proszę o podanie minimalnych wymiarów pisuaru
6. Czy ma posiadać pokrywę?

Odpowiedź

Zgodnie z załącznikiem "UCS_Parametry białego montażu".

1274. Pytanie

Proszę o podanie typu i podstawowych parametrów umywalek w węzłach sanitarnych

1. Umywalki wpuszczane w blat czy wbudowane w blat typu Kordian?
2. Baterie ściennie czy stojące ?
3. Syfon podtynkowy czy natynkowy?
4. Syfon biały PVC czy chromowany?
5. Baterie bezdotykowe na wodę zmieszana czy zwykłe z głowicą ceramiczną

Odpowiedź

Zgodnie z załącznikiem "UCS_Parametry białego montażu".

1275. Pytanie

Proszę o podanie typu i podstawowych parametrów umywalek w pomieszczeniach socjalnych

1. Umywalki wpuszczane w blat czy wbudowane w blat typu Kordian?
2. Baterie ściennie czy stojące ?
3. Syfon podtynkowy czy natynkowy?
4. Syfon biały PVC czy chromowany?
5. Baterie bezdotykowe na wodę zmieszana czy zwykłe z głowicą ceramiczną

Odpowiedź

Zgodnie z załącznikiem "UCS_Parametry białego montażu".

1276. Pytanie

Proszę o podanie typu i podstawowych parametrów zlewów w pomieszczeniach socjalnych

1. Zlewy wpuszczane w blat (stalowe czy ceramiczne) czy wbudowane w blat typu Kordian?
2. Baterie ściennie czy stojące ?
3. Syfon podtynkowy czy natynkowy?
4. Syfon biały PVC czy chromowany?
5. Baterie bezdotykowe na wodę zmieszana czy zwykłe z głowicą ceramiczną

Odpowiedź

Zgodnie z załącznikiem "UCS_Parametry białego montażu".

1277. Pytanie

Proszę o podanie typu i podstawowych parametrów zlewów w pomieszczeniach personelu sprzątającego

1. Zlewy na wspornikach ściennych stalowe czy ceramiczne ?
2. Wymiary referencyjne zlewów ?
3. Syfon podtynkowy czy natynkowy?
4. Syfon biały PVC czy chromowany?
5. Baterie bezdotykowe na wodę zmieszaną czy zwykłe z głowicą ceramiczną

Odpowiedź

Zgodnie z załącznikiem "UCS_Parametry białego montażu".

1278. Pytanie

Proszę o podanie typu i podstawowych parametrów baterii natryskowych

1. Baterie podtynkowe czy natynkowe ?
2. Baterie termostatyczne czy z głowicą ceramiczną ?
3. Baterie jednouchwytowe czy dwuuchwytowe?
4. Z zestawem natryskowym - drążek, słuchawka, mydelniczka, deszczownica (jakie wymiary i kształt deszczownicy)?
5. Baterie zwykłe czy elektroniczne czasowe?

Odpowiedź

Zgodnie z załącznikiem "UCS_Parametry białego montażu".

1279. Pytanie

Proszę o podanie typu i podstawowych parametrów kabin natryskowych i brodzików

1. Brodziki stalowe czy tworzywowe?
2. Wymiar brodzika ?
3. Brodzik niski czy wysoki na stelażu?
4. wymiary kabiny prysznicowej?
5. Materiał kabin prysznicowych z szkła czy tworzywa?

Odpowiedź

Zgodnie z załącznikiem "UCS_Parametry białego montażu".

1280. Pytanie

W pliku "Projekt wewnątrz Centrum Stomatologicznego GUMED w Gdańsku" w rozdziale "Podłoga podniesiona REI60" jest zapis: "Lokalizacje jej występowania zostały zaznaczone w części rysunkowej projektu." Prosimy o sprecyzowanie w jakich pomieszczeniach ma być wykonana lub wskazanie rysunków, na których jest wrysowana.

Odpowiedź

Sala wykładowa – parter – nr pom 02.

1281. Pytanie

Zwracamy się z prośbą o przekazanie informacji jakie rejestry są potrzebne do monitoringu przepompowni ścieków deszczowych i sanitarnych?

Odpowiedź

Zgodnie z OT BMS - str.10.

13. Monitoring przepompowni ścieków:

- a. Monitoring Pracy i Awarii, minimum, maksimum – twarodrutowo.

1282. Pytanie

Prosimy o jednoznaczne określenie z jakich materiałów ma być wykonana elewacja. W jednej części opisu - elewacja z HPL i pustaki betonowe łupane typu Splitface, w innej części opisu i na rysunkach cegła betonowa polerowana i fragmenty elewacji ze spieków.

Odpowiedź

Zgodnie z opisem w projekcie architektury wykonawczej. Ściany budynku cegła licowa betonowa strona 83 opisu architektury wykonawczej, wskazane miejsca murowane ażurowo, wskazane pola wykonane ze spieków kwarcowych, podcienia wejściowe ściany i podbitka płyta HPL drewnopodobna.

1283. Pytanie

Pomieszczenie nr 46 na piętrze I jest objęte projektem ścian osłonowych. Przegroda AB (wg opracowania: PW projekt osłon radiologicznych) obejmuje część fasady patio – część A2. Czy fasada A2 powinna spełniać dodatkowe wymagania jako ściana z ochroną radiologiczną? We wspomnianym projekcie osłon radiologicznych nie znajdujemy informacji na ten temat.

Odpowiedź

Do wyceny przyjąć zgodnie z projektem osłon stałych dołączonym do dokumentacji.

1284. Pytanie

Prosimy o wyjaśnienie czy zamawiający dopuszcza złożenie kosztorysów uproszczonych zgodnie z rozdz. XI SWZ ust. 3 lit. d), w formie arkusza kalkulacyjnego EXCELL?

Odpowiedź

Zamawiający odstąpił od złożenia kosztorysów wraz z ofertą i dokonał odpowiedniej zmiany w treści SWZ w dniu 19.06.2023r.

Zgodnie (nowym) brzmieniem Rozdziału III pkt 9 SWZ: **Zamawiający wymaga w terminie do 14 dni roboczych od dnia otrzymania przez Wykonawcę od Zamawiającego zawiadomienia o gotowości do przekazania placu budowy przedłożenia wypełnionych kosztorysów ofertowych zawierających cenę ofertową wskazaną w złożonej ofercie. Kosztorysy są materiałem pomocniczym przy rozliczaniu i ocenie stopnia zaawansowania robót i dostaw, a także przy rozliczaniu robót zaniechanych i zamiennych. Wykonawca ma prawo dopisywać pozycje, zmieniać obmiary, podstawy wyceny.**

Przedmiary robót (załącznik nr 3 do SWZ), stanowią materiał pomocniczy i nie są podstawą do ustalenia wysokości wynagrodzenia w związku z przyjęciem wynagrodzenia ryczałtowego. W przypadku, gdy jakieś prace nie zostały ujęte w przedmiarach w tym do ilości i typów robót, a są niezbędne do prawidłowego wykonania zamówienia Wykonawca winien je wycenić i uwzględnić w cenie ofertowej.

1285. Pytanie

W dokumentacji projektowej występują różnice w zakresie wykonania elewacji i podsufitek w podcieniach. Opis techniczny wskazuje HPL natomiast część rysunkowa Spieki np. przekrój A-A. Prosimy zatem o jedno znaczne wskazanie rozwiązania projektowego w tym zakresie.

Odpowiedź

Podcienie wejść do budynku - ściany i podsufitki wykończone okładziną HPL.

1286. Pytanie

Prosimy o informację, jakiej grubości powinny być spieki kwarcowe stosowane jako wykończenie ścian i podłóg. W opisie PW WNĘTRZ pojawia się jedynie informacja o występowaniu płyt w grubościach 3,5 i 12mm wraz z opisami dostępnych wielkości formatów. Prosimy o jednoznaczne wskazanie grubości spieków oraz wielkości formatów w jakich mają zostać wykonane.

Odpowiedź

Spieki na ścianach gr. min 3mm, grubość spieków stosowanych na posadzkach min. 5 mm.

1287. Pytanie

Prosimy o informację, czy do obowiązków Wykonawcy należy dostarczenie wyposażenia wc męskich i damskich? Jeżeli tak to prosimy o przekazanie listy wyposażenia razem z wymaganymi parametrami - rozwiązania w tym zakresie nie występują w dokumentacji projektowej.

Odpowiedź

Tak, zgodnie z "**Pomocniczym wykazem wyposażenia pomieszczeń powtarzalnych**" i "**UCS_Parametry białego montażu**"

1288. Pytanie

Prosimy o informację, czy dostarczenie i montaż kabin hpl zlokalizowanych w toaletach pozostaje po stronie Wykonawcy? Kabiny widoczne są na rzutach poszczególnych kondygnacji, w opisie architektury wewnątrz nie pojawia się natomiast żaden zapis w tym zakresie. Jeżeli przedmiotowy zakres należy do Wykonawcy - prosimy o wskazanie parametrów i wytycznych dla kabin.

Odpowiedź

Zgodnie z projektem na rzutach przedstawione są wydzielenia kabin przez ściany działowe.

1289. Pytanie

W związku z opublikowanym wraz z odpowiedziami z dnia 18.05.2023r. Pomocniczym wykazem wyposażenia pomieszczeń powtarzalnych prosimy o uzupełnienie wymagań dla elementów wyposażenia, zgodnie z poniższym zestawieniem:

1. WC damskie, męski, personelu, węzeł sanitarny, śluza wc - prosimy o wskazanie parametrów technicznych dla elementów wyposażenia,
2. WC NPS - prosimy o wskazanie parametrów dla oznakowania Braill'a oraz zaworu i wpustu podłogowego,
3. Pom. porządkowe - prosimy o wskazanie parametrów technicznych dla elementów wyposażenia,
4. Mag. brudny - prosimy o wskazanie parametrów technicznych dla elementów wyposażenia,
5. Mag. Per. sprzęt. - prosimy o wskazanie parametrów technicznych dla elementów wyposażenia,
6. Pom. per. sprzęt. - prosimy o wskazanie parametrów technicznych dla elementów wyposażenia,
7. Brudownik - prosimy o wskazanie parametrów technicznych dla elementów wyposażenia,
8. Odpady medyczne - prosimy o wskazanie parametrów technicznych dla elementów wyposażenia.

Odpowiedź

Zgodnie z udostępnionym załącznikiem "**UCS_Parametry białego montażu**".

1290. Pytanie

W nawiązaniu do pytania nr 40 z odpowiedzi opublikowanych przez Zamawiającego w dniu 18.05.2023r prosimy o przekazanie zestawienia ilościowego gaśnic wraz ze wskazaniem ich parametrów technicznych.

Odpowiedź

Zgodnie z Opisem projektu architektury: Warunki ochrony przeciwpożarowej.

1291. Pytanie

Prosimy o przedstawienie wymagań dla mis ustępowych występujących w WC NPS, które zostały wymienione Pomocniczym wykazie wyposażenia pomieszczeń powtarzalnych jako element do dostarczenia po stronie Wykonawcy, a dla których nie zostały wskazane parametry techniczne w dokumentacji projektowej.

Odpowiedź

Zgodnie z załącznikiem "**UCS_Parametry białego montażu**"

1292. Pytanie

Prosimy o podanie rozwiązania projektowego barier ruchomych wrysowanych na rzucie przyziemia, w klatkach schodowych.

Odpowiedź

Do wyceny przyjmując jedno z dostępnych rozwiązań systemowych.

1293. Pytanie

Przeważająca ilość ścian działowych wykonanych z płyt gk i oznaczonych na rzutach kondygnacji posiada odporność ogniową w klasie EI30. Zgodnie z typami ścian oznaczonymi na rysunku m.in. A_19 żadna ze ścian nie charakteryzuje

się taką odpornością ogniową (wszystkie mają wyższe klasy). Prosimy o jednoznaczne wskazanie poprawnego rozwiązania.

Odpowiedź

Klasy ścian mogą być wyższe niż wymagane.

1294. Pytanie

W jakich pomieszczeniach należy wykonać podłogę podniesioną.

Odpowiedź

Parter pomieszczenie Sala wykładowa 02.

1295. Pytanie

Prosimy o podanie parametrów technicznych (m.in.. rodzaj krat, wymiar oczka, rodzaj płaskownika, zabezpieczenie antykorozyjne) dla podestów technicznych przy wyjściach z klap dymowych.

Odpowiedź

Płaskownik 30/2, oko 34x38. Stal konstrukcyjna: S235JR, ocynk klasa I PN-EN ISO 1461.

1296. Pytanie

Prosimy o doprecyzowanie, jakie balustrady zaprojektowane zostały na murach oporowych zewnętrznych. Wg opisu do architektury na str. 197 naszym zdaniem omyłkowo wklejone zostały balustrady takie same jak wewnątrz, tj. szklane ze słupkami stalowymi. Prosimy o potwierdzenie ilości mb balustrady (brak jest rysowanych balustrad na rysunku zagospodarowania, murów oporowych w sumie jest ok. 96 mb).

Odpowiedź

Ściany oporowe pełnią również rolę balustrad - wyprowadzić na wysokość 110 cm powyżej poziomu terenu. (pytanie powtarza się kilka razy).

1297. Pytanie

Przedmiar robót w zakresie wewnętrznej sieci wodociągowej zawiera niedoszacowane ilości w pozycjach dotyczących montażu rurociągu w ilości 113,4m, według dokumentacji projektowej należy wykonać sieć wodociągową o łącznej długości 380m. Prosimy o potwierdzenie, że podstawą wyceny ma być zakres robót ujęty w projekcie instalacji sanitarnych na rys. SZ-1 i SZ-9.

Odpowiedź

Podstawę wyceny stanowi projekt. *Przedmiary robót (załącznik nr 3 do SWZ), stanowią materiał pomocniczy i nie są podstawą do ustalenia wysokości wynagrodzenia w związku z przyjęciem wynagrodzenia ryczałtowego. W przypadku, gdy jakieś prace nie zostały ujęte w przedmiarach w tym do ilości i typów robót, a są niezbędne do prawidłowego wykonania zamówienia Wykonawca winien je wycenić i uwzględnić w cenie ofertowej.*

1298. Pytanie

Prosimy o podanie parametrów technicznych wyposażenia zewnętrznej przepompowni ścieków sanitarnych oraz udostępnienie schematu montażowego pompowni.

Odpowiedź

Wydajność pompowni ścieków sanitarnych:

- Q=6 l/s
- H=7,3 mH₂O

Parametry zgodnie z załącznikiem "Zbiorniki i pompownie".

1299. Pytanie

Prosimy o podanie parametrów technicznych wyposażenia zewnętrznej przepompowni wód deszczowych oraz o udostępnienie schematu montażowego pompowni.

Odpowiedź

Zgodnie z załącznikiem "Zbiorniki i pompownie".

1300. Pytanie

Prosimy o informację, jakie wykończenie sufitu przewidziane jest w miejscu wjazdu pojazdów rampą do garażu podziemnego (chodzi o fragment tuż przed bramą garażową, w miejscu występowania stropu żelbetowego w rejonie osi 1-5 / 1-6).

Odpowiedź

Impregnowany beton.

1301. Pytanie

Prosimy o wyjaśnienie, czy w pomieszczeniach, w których wykończenie sufitu oznaczone jest symbolem BET (sufit nieotynkowany, płyty żelbetowe impregnowane bezbarwnie) powierzchnia żelbetu ma zostać wykonana w klasie betonu architektonicznego?

Odpowiedź

Klasa betonu architektonicznego nie jest wymagana. należy doliczyć konieczność starannego wykonania żelbetów, umożliwiającego pozostawienie ich odkrytych impregnowanych bezbarwnie.

1302. Pytanie

Prosimy i potwierdzenie, że widoczne elementy betonowe ścian i sufitów nie mają zostać wykonane w technologii betonu architektonicznego (np. Klatki schodowe)

Odpowiedź

Technologia betonu architektonicznego nie jest wymagana jednak do wyceny należy doliczyć konieczność starannego wykonania żelbetów, umożliwiającego pozostawienie ich odkrytych impregnowanych bezbarwnie.

1303. Pytanie

Prosimy o wyjaśnienie, czy występujące w pomieszczeniach z sufitami modułowymi (MOD-MOD 4) lokalne obniżenia / podwyższenia mają zostać wykonane jako zabudowy w systemie GKB, malowane na kolor sufitu modułowego?

Odpowiedź

Zabudowy można wykonać zgodnie z propozycją powyżej lub z materiału jak reszta pomieszczenia.

1304. Pytanie

Prosimy o podanie grubości spieków oraz wskazanie faktury wykończenia powierzchni (połysk/półmat/mat), które stanowią warstwę wykończeniową posadzek. W opisie podano "Płyty występują w trzech grubościach 3, 5 i 12 mm". Zgodnie z wymiarami opisanymi w przekrojach na warstwę wykończeniową przewidziano 2 cm. Mniejszy przekrój płyty spiekowej skutkować może zwiększeniem objętości wylewki w tym miejscu. W związku z powyższymi będzie to miało wpływ na wycenę posadzki.

Odpowiedź

Minimalna grubość spieków do zastosowania na posadzkach 5mm. Wykończenia podłóg antypoślizgowe klasy min. R10. Zmianę grubości wylewki w odniesieniu do grubości warstwy wykończeniowej podłogi Wykonawca winien przewidzieć i skalkulować na etapie przygotowania oferty.

1305. Pytanie

Prosimy o uzupełnienie dokumentacji w zakresie przekrojów budynku dla części konstrukcyjnej.

Odpowiedź

Udostępniona dokumentacja jest wystarczająca do sporządzenia oferty.

1306. Pytanie

Prosimy o podanie długości obliczeniowej części poziomej ścian oporowych, które posiadają wspólny fundament z budynkiem. W przedmiarze zostały te elementy wydzielone osobno.

Odpowiedź

Przedmiary robót (załącznik nr 3 do SWZ), stanowią materiał pomocniczy i nie są podstawą do ustalenia wysokości wynagrodzenia w związku z przyjęciem wynagrodzenia ryczałtowego. W przypadku, gdy jakieś prace nie zostały

ujęte w przedmiarach w tym do ilości i typów robót, a są niezbędne do prawidłowego wykonania zamówienia Wykonawca winien je wycenić i uwzględnić w cenie ofertowej.

1307. Pytanie

Prosimy o uwzględnienie w przedmiarach poprawnej ilości studni napowietrzających, aktualny przedmiar uwzględnia tylko 1 studnie, a są 4. Zawracamy uwagę na rozbieżność w zakresie płyty fundamentowej pod tymi elementami. Aktualny projekt płyty fundamentowej uwzględnia tylko fundament pod 2 studnie.

Odpowiedź

Przedmiary robót (załącznik nr 3 do SWZ), stanowią materiał pomocniczy i nie są podstawą do ustalenia wysokości wynagrodzenia w związku z przyjęciem wynagrodzenia ryczałtowego. W przypadku, gdy jakieś prace nie zostały ujęte w przedmiarach w tym do ilości i typów robót, a są niezbędne do prawidłowego wykonania zamówienia Wykonawca winien je wycenić i uwzględnić w cenie ofertowej.

1308. Pytanie

Prosimy o udostępnienie kart doborowych zaprojektowanych urządzeń w branży sanitarnej.

Odpowiedź

Zgodnie z załącznikiem "Zestawienia_Urządzenia_IS"

1309. Pytanie

Prosimy o uzupełnienie przedmiarów robót o pozycje dotyczące zabezpieczenia wykopów oraz przekazanie projektu na ten zakres.

Odpowiedź

Dobór technologii wykonania wykopu po stronie Wykonawcy.

Przedmiary robót (załącznik nr 3 do SWZ), stanowią materiał pomocniczy i nie są podstawą do ustalenia wysokości wynagrodzenia w związku z przyjęciem wynagrodzenia ryczałtowego. W przypadku, gdy jakieś prace nie zostały ujęte w przedmiarach w tym do ilości i typów robót, a są niezbędne do prawidłowego wykonania zamówienia Wykonawca winien je wycenić i uwzględnić w cenie ofertowej.

1310. Pytanie

Prosimy o zbiorcze zestawienie wyposażenia sanitariatów ze względu na brak legendy na rzutach.

Odpowiedź

Zgodnie z "Pomocniczym zestawieniem wyposażenia pomieszczeń powtarzalnych" i "UCS_Parametry białego montażu".

1311. Pytanie

Dot. pompowni pożarowej. W dokumentacji przetargowej brak danych odnośnie parametrów zestawu pompowego oraz samego pomieszczenia pompowni. Prosimy o uzupełnienie wraz z rysunkami.

Odpowiedź

Parametry zgodnie z załącznikiem "Zbiorniki i pompownie".

1312. Pytanie

Dot. zbiornika ppoż. W dokumentacji przetargowej brak danych nt. zbiornika (głębokość posadowienia, połączenie z pompownią, wyposażenie itp.). Prosimy o uzupełnienie. Czy pojemność 250 m3 to pojemność całkowita czy użytkowa?

Odpowiedź

Parametry zgodnie z załącznikiem "Zbiorniki i pompownie". Pojemność czynna zbiornika p.poż. Min. 200 m3.

1313. Pytanie

Prosimy o uzupełnienie dokumentacji o zestawienie wyposażenia pomieszczeń powtarzalnych (z podaniem ilości, wymiarów itp.).

Odpowiedź

Zamawiający udostępnił załącznik "**UCS_Parametry białego montażu**". Wykonawca winien skalkulować ilości wyposażenia na podstawie udostępnionej dokumentacji.

1314. Pytanie

Z opisu dźwigu wynika że kabina ma mieć szerokość 2350mm, podczas gdy szerokość szybu to 2350mm. Z opisu wynika również, że powierzchnia kabiny to 6,862m² co zgodnie z PN81-20 odpowiada udźwigowi 3800kg (50osób). Prośba o sprostowanie oczekiwań dotyczących wymiarów kabiny.

Odpowiedź

Do wyceny należy przyjąć wielkość kabiny 140 x 240 cm, udźwig 1600 kg.

1315. Pytanie

SANITARNE: Czy zbiornik retencyjny na kanalizację deszczową będzie obciążony ruchem ciężkim? Jeżeli tak to o jakim tonażu?

Odpowiedź

Parametry zgodnie z załącznikiem "**Zbiorniki i pompownie**".

1316. Pytanie

Prosimy o dokładne doprecyzowanie oczekiwań i przesłanie szczegółowych kłódów ścian pomieszczeń wykończonych spiekami kwarcowymi, z podziałem na poszczególne rodzaje / typy materiałów wykończeniowych, tj. SP1, SPA1, SPA2, SPA3, SPA4, SPA5, SPA6. Z uwagi na wielkoformatowe wymiary tych produktów dokładny rozrys kłódów ścian jest istotny z punktu widzenia zużycia, montażu i kosztu tych elementów.

Odpowiedź

Zgodnie z projektem wnętrz.

1317. Pytanie

Prosimy o informację czy dopuszczacie Państwo wykonanie kabin sanitarnych wc w technologii laminowanych ścianek HPL?

Odpowiedź

Zamawiający dopuszcza wykonanie kabin sanitarnych wc w technologii laminowanych ścianek HPL.

1318. Pytanie

Wobec rozbieżności w dokumentacji przetargowej w zakresie rolet ppoż prosimy o jasne doprecyzowanie oczekiwań i wymagań w zakresie: parametrów- EI60 czy EW60, rolety sterowane ręcznie czy automatyczne (z podłączeniem do SAP?), montaż wewnętrzny czy zewnętrzny rolet, i inne wymagania techniczno-montażowe?

Odpowiedź

Rolety EW60, montaż wewnętrzny, rolety włączone w system SAP sterowane automatycznie.

1319. Pytanie

Prosimy o potwierdzenie, że w wycenie należy uwzględnić wykonanie: balustrad wewn. schodowych, balustrad zewn. na patio, balustrad zewn. tarasowych, balustrad zewn. dla NPS, balustrad przy schodach zewnętrznych oraz balustrad na części ścian oporowych lub jasne wskazanie, których balustrad nie wykonujemy. Ilość wskazana w przedmiarze jest znacznie niższa niż wynika to z dokumentacji projektowej.

Odpowiedź

W wycenie należy kierować się przekazaną dokumentacją. Ścianki oporowe wysunięte są z gruntu na 110 cm pełniąc rolę balustrad. Pozostałe balustrady przytoczone powyżej w zakresie przedmiotu zamówienia.

1320. Pytanie

Czy projekt węzła cieplnego jest uzgodniony z GPEC?

Odpowiedź

Zamawiający dopełni stosownych formalności w zakresie uzgodnienia węzła ciepła.

1321. Pytanie

Zwracamy się z prośbą o wydłużenie terminu złożenia ofert na budowę Uniwersyteckiego Centrum Stomatologicznego Gdańskiego Uniwersytetu Medycznego do dnia 7 lipca 2023 r.

Opis rzeczowy przedmiotu zamówienia (Rozdział III punkt 2) wskazuje jako szczegółowy zakres zamówienia załącznik nr 3 do SWZ, który obejmuje zarówno Projekt budowlany, Projekty Wykonawcze (w tym Projekt wnętrz), jak również pomocnicze przedmiary oraz specyfikacje techniczne wykonania i odbioru robót oraz parametry techniczne sprzętu medycznego. Analizując ww. dokumentację stwierdzamy różnice pomiędzy poszczególnymi opracowaniami, w tym m.in. w branży budowlanej w zakresie materiałów wykończenia elewacji – w PB - HPL, płyty włóknocementowe, w PW - spieki kwarcowe, w zakresie oznaczeń i rodzajów materiałów wykończeniowych (np. posadzek – w projekcie wykonawczym branży architektura i w projekcie wykonawczym wnętrz), brak oznaczeń typów wykończenia ścian na rysunkach projektowych, elementów znajdujących się w opisach technicznych, a niepokazanych na rysunkach projektowych (np. betonowe parapety zewnętrzne opisane tylko w opisie technicznym, parapety wewnętrzne - co do których brak jakichkolwiek informacji, nieczytelne rysunki zestawieniowe balustrad umieszczone w opisie technicznym i in.), rozbieżności pomiędzy rysunkami i rozwinięciami w branżach instalacyjnych, brak kompletu specyfikacji do urządzeń, brak szczegółowych rozwiązań projektowych dla zbiorników retencyjnych i ppoż. Wiele wątpliwości również pojawia się w odniesieniu do zakresu ujętego w pomocniczo przekazanych przedmiarach, który różni się zarówno ilościowo, jak i nie pokrywa się w pełni zawartością dokumentacji projektowej, którą należy objąć wyceną, co na bieżąco staramy się wyjaśniać zadając Państwu pytania. Niestety na chwilę obecną otrzymaliśmy jedynie niewielką część odpowiedzi na zadane przez nas pytania, więc duża część wątpliwości nadal wymaga wyjaśnienia.

Jednocześnie w związku z rozbudowanym zakresem obowiązków umownych Wykonawcy w odniesieniu do zobowiązań gwarancyjnych (wydłużony okres gwarancyjny na roboty budowlane, a także w odniesieniu do wyposażenia, urządzeń / sprzętu, systemów oraz oprogramowania i licencji), konieczna jest dokładna weryfikacja potencjalnych dostawców / sprzedawców urządzeń i materiałów oraz ewentualnych dodatkowych kosztów dla Wykonawcy wynikających z tych zakresów, które należy ująć w ofercie na potrzeby prawidłowej, zgodnej ze sztuką budowlaną realizacji inwestycji.

Przesunięcie terminu składania ofert umożliwi nam wykonanie szczegółowych kalkulacji oraz przedstawienie rzetelnej i konkurencyjnej oferty.

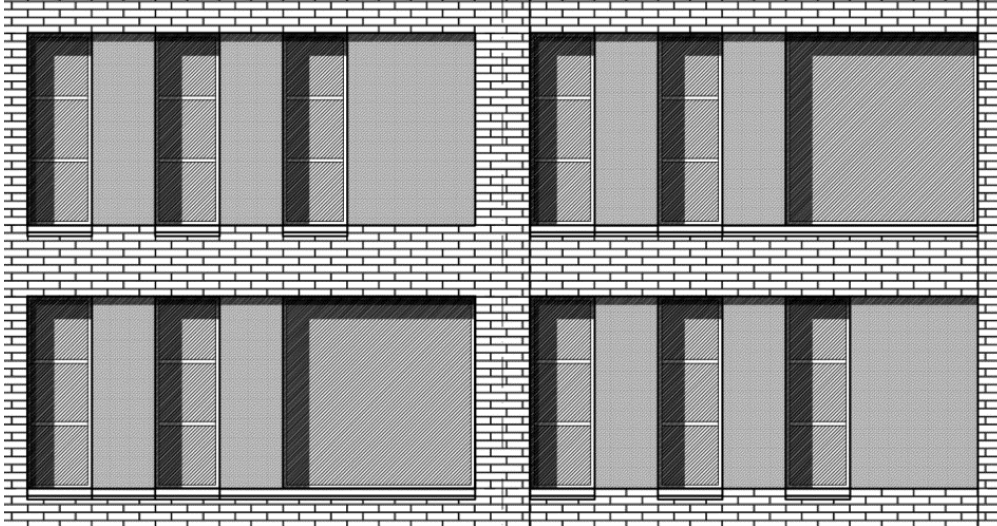
Zwracamy się z prośbą o pozytywne rozpatrzenie naszego wniosku.

Odpowiedź

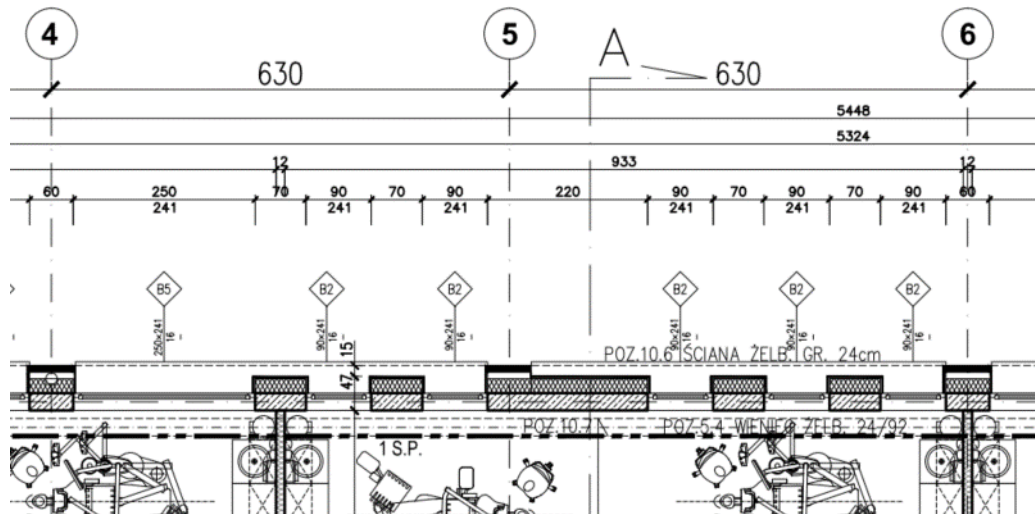
Uwzględniając udzielone odpowiedzi oraz zmiany treści SWZ, w tym udostępnienie załączników, Zamawiający dokonał stosownych zmian w zakresie terminu składania i otwarcia ofert.

1322. Pytanie

Prosimy o doprecyzowanie rozwiązań projektowych w zakresie parapetów zewnętrznych. Zgodnie z widokami elewacji rozwiązanie projektowe zakłada wykonanie dwóch rodzajów parapetów: krótkich dopasowanych na szerokość okien o wym. 90 cm i dłuższych, wspólnych parapetów dla 3 sztuk okien, w sytuacji gdy występują 2x okno szerokości 90 cm i 1x okno szerokości 250 cm. Poniżej załączam poglądowy widok elewacji wschodniej w osiach 4-6.



Niestety widoki elewacji nie są w pełni zgodne z rzutami poszczególnych kondygnacji. Poniżej poglądowo zamieszczam wycinek rzutu kondygnacji I piętra, również w osiach 4-6. Rozwiązanie w osiach 4-5 jest zgodne z widokiem elewacji, natomiast w osiach 5-6 niestety już nie -> zgodnie z widokiem elewacji występują pojedyncze parapety pod każdym z okien, natomiast zgodnie z widokiem elewacji jest to jeden, wspólny parapet. Podobne rozbieżności występują na pozostałych elewacjach i kondygnacjach. Prosimy o wskazanie właściwego rozwiązania.



Odpowiedź

Pod oknami osadzonymi w ścianie krytej cegłą betonową parapety są krótkie. Inaczej jest w grupach/zestawach złożonych z: okien, spieków i cegieł gdzie pojawia się różnica grubości materiałów. Glify okienne (boki i góra) będą wykończone spiekami. Dolna krawędź każdej grupy ujawni różnice grubości materiałów które zostaną opierzone ciągłym parapetem betonowym obejmującym swoją długością cały zestaw złożony z okien i spieków.

1323. Pytanie

W opisie drzwi wewnętrznych EI60 oraz EI30 pojawia się symbol HPL60 i HPL30. Prosimy o informacje czy drzwi te mają mieć okładzinę HPL ?

Odpowiedź

Zamawiający nie przewiduje okładzin HPL na wskazanych w pytaniu drzwiach.

1324. Pytanie

Dotyczy pytania nr 186 z odpowiedzi udzielonych przez Zamawiającego w dniu 26.05.2023r.: Prosimy o doprecyzowanie, jakiej grubości powinna być płyta mdf oraz spiek kwarcowy stosowane jako obudowy umywalek łazienkowych.

Odpowiedź

Zamawiający dopuścić zmianę w zakresie wykonania blatów w węzłach sanitarnych - do wyceny należy przyjąć konglomerat kamienny gr. 3 cm w kolorze białym na podkonstrukcji.

1325. Pytanie

Dotyczy pytania nr 189 z odpowiedzi udzielonych przez Zamawiającego w dniu 26.05.2023r.: Prosimy o doprecyzowanie, w jakich lokalizacjach należy zastosować wykończenie ścian z użyciem lakieru lapmeryjnego akrylowego do wysokości 200cm. Zgodnie z oznaczeniami na rzutach kondygnacji komunikacje powinny być wykończone z użyciem płyt HPL"1", HPL"2" lub grafitu.

Odpowiedź

Zamawiający odstępuje od wykonania lamperii lakieru akrylowego (str. nr 82 opisu do architektury wykonawczej).

1326. Pytanie

Prosimy o informację, czy ścianki działowe RTG powinny być bez klasy odporności ogniowej zgodnie z rysunkiem A_04, czy też posiadać odporność ogniową EI120,REI120 zgodnie z zapisami na rysunku A_03? Jeżeli ścianki powinny charakteryzować się odpornością ogniową, to jaką EI120 czy REI120?

Odpowiedź

Wskazane w pytaniu ścianki działowe RTG zgodnie z rysunkiem A_04. W wycenie należy uwzględnić parametry pożarowe przegród dla budynku w klasie pożarowej „B” – dla wszystkich ścian działowych klasa pożarowa minimum EI30.

1327. Pytanie

Czy Zamawiający dopuszcza stosowanie klasycznych płyt gipsowo-kartonowych zamiast płyt gipsowo- włóknowych przedstawionych w dokumentacji projektowej (rys. A_03). Wykonawca nie widzi przesłanek do stosowania płyt gipsowo- włóknowych, proponując jednocześnie zastosowanie standardowych płyt gipsowo- kartonowych do pomieszczeń suchych, płyt gipsowo- kartonowych GKBI do pomieszczeń o zwiększonej wilgotności oraz w razie potrzeby płyt o odpowiedniej odporności ogniowej.

Odpowiedź

Zamawiający **nie dopuszcza** powyższego.

1328. Pytanie

Czy Zamawiający dopuszcza stosowanie klasycznej płyty gipsowo- kartonowej do wykonania ściany działowej typu 3? Zgodnie z opisem zamieszczonym na rysunku A_03 ściana powinna zostać wykonana jako hybrydowa, z poszyciem obustronnym zewnętrznym płytą gipsowo- włóknową oraz wewnętrznym obustronnym płytą gipsowo- kartonową. Jaka jest celowość zastosowania takiego rozwiązania?

Odpowiedź

Zamawiający **nie dopuszcza** powyższego.

1329. Pytanie

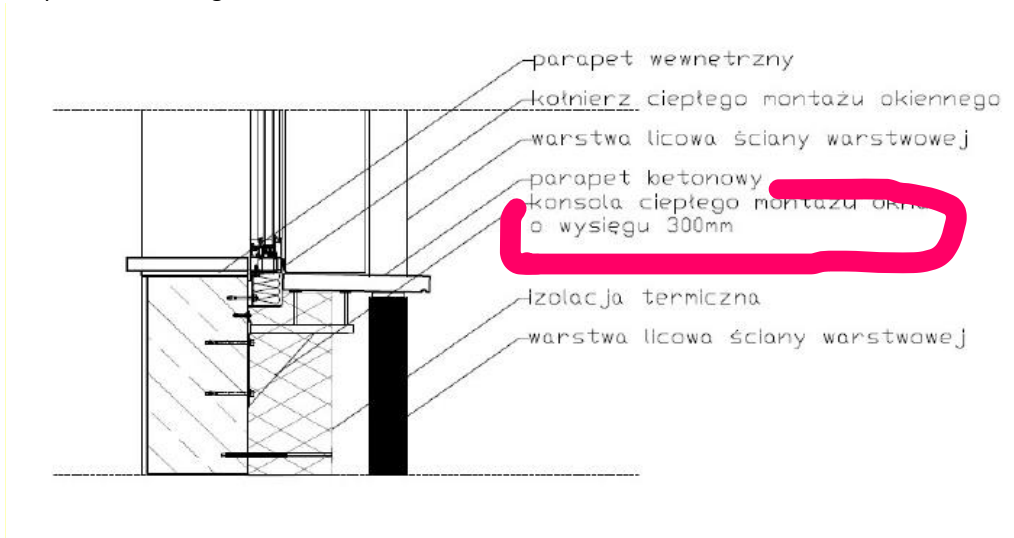
Prosimy o informację jakiej grubości należy zastosować okładziny ściennie - panele HPL typu1 i typu 2?

Odpowiedź

10 mm.

1330. Pytanie

Czy Zamawiający potwierdza, że okna należy montować na konsolach o wysięgu 300mm zgodnie z detalem wg opisu technicznego ?

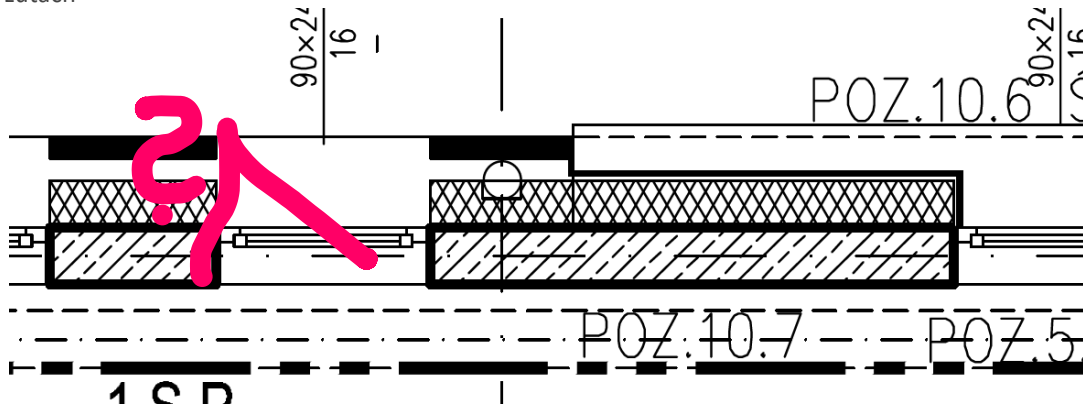


Odpowiedź

Należy przyjąć montaż okien w licu (światle) ściany konstrukcyjnej) Wg opisu do proj. Wyk. Arch. Str. 82 pkt. 6. okna montowane w licu (w świetle) ściany konstrukcyjnej i tak pokazane na przekrojach A-A, B-.

1331. Pytanie

Czy Zamawiający potwierdza, że ościeża w elewacji w miejscach, gdzie występuje elewacja wentylowana z cegły wibroprasowanej również ma być wykończona spiekami. wg opisu technicznego strona 81 „boczne wyłogi okien (glify) wykonane w systemie elewacji wentylowanej z płyty ze spieków kwarcowych ? Brak tej informacji na rzutach



Odpowiedź

Tak, Zamawiający potwierdza powyższe.

1332. Pytanie

Proszę o informacje dot wykończenia okien przesłoniętych murowaną cegłą – jaki rodzaj wykończenia należy zastosować wokół okien oraz w miejscu występowania parapetu.

Odpowiedź

A/ Ściana z cegłą licową betonową glify ze spieków kwarcowych, parapety betonowe. B/ Ściana ażurowa z cegły licowej betonowej „prześlaniająca” światło okna glify okienne ze spieków kwarcowych, parapety betonowe zakończone na wewnętrznym licu ściany osłonowej.

1333. Pytanie

Brak w przedmiarze robót budowlanych bram garażowych. Czy zakres ten jest przedmiotem wyceny?

Odpowiedź

Tak, bramy garażowe są w zakresie przedmiotu zamówienia. W garażu należy przewidzieć dwie bramy segmentowe, ażurowe, sterowane elektrycznie, wpięte w system SAP. W ofercie należy uwzględnić wszelkie instalacje elektryczne i niskoprądowe konieczne do zasilenia i sterowania bramami. Parametry techniczne bram zgodnie z załącznikiem "UCS_Parametry bram garażowych".

1334. Pytanie

Na rysunkach wentylacji (garaż, układ NW2) widnieją elementy o poniższych oznaczeniach. Prosimy o więcej informacji w tym zakresie. Co to są za elementy?

HYG1 650m3/h szt. 1 NW2

HYG2 950m3/h szt. 1 NW2"

Odpowiedź

Zgodnie z udostępnioną przez Zamawiającego dokumentacją i zestawieniami.

1335. Pytanie

Zgodnie z zapisami w Opisie Architektury „W toku wykonywania projektu możliwości powierzchniowe działki i wynikające z nich ograniczenia prowadzenia drogi pożarowej zmusiły projektantów do uzyskania decyzji o odstąpieniu od obowiązujących przepisów ppoż dotyczących przekroczenia maksymalnego spadku drogi oraz zbytnej bliskości prowadzenia drogi względem budynku w jego południowo zachodnim narożu. Decyzję o odstąpieniu uzyskano - została ona dołączona do Projektu Budowlanego.” Prosimy o przekazanie decyzji, o której mowa powyżej gdyż Projekt Budowlany nie zawiera takiego dokumentu.

Odpowiedź

Zamawiający udostępnił dokument w dniu 14.06.2023r.

1336. Pytanie

Czy wjazd na teren inwestycji od strony Skłodowskiej spełnia wymagania dla drogi pożarowej? Minimalny promień skrętu nie zostanie zachowany. Wystąpi kolizja z drzewami i elementami wygrodzeń.

Odpowiedź

Droga pożarowa zgodnie z projektem.

1337. Pytanie

Konstrukcja drewniana dachu – według opisu konstrukcji wszystkie elementy konstrukcyjne powinny być zabezpieczone do odpowiedniej odporności ogniowej wskazanej w projekcie architektonicznym. W Projekcie architektonicznym pojawia się informacja odnośnie odporności konstrukcji drewnianej na poziomie R15. Czy jest to odporność uzyskana poprzez dobór przekroju na etapie projektowania czy w kalkulacji należy dodatkowo uwzględnić wykonanie zabezpieczenia konstrukcji (obudowa, malowanie) lub ewentualnie przeprojektowanie i zwiększenie przekrojów obliczeniowych? Prosimy o doprecyzowanie.

Odpowiedź

Konstrukcja dachu w klasie R30.

1338. Pytanie

SANITARNE: Prosimy o przesłanie kart katalogowych unitów.

Odpowiedź

Zamawiający udostępnił komplet materiałów po przeprowadzeniu osobnej procedury wyboru dostawcy unitów.

1339. Pytanie

W odniesieniu do udzielonej odpowiedzi nr 139 oraz załącznika „Pomocniczy wykaz wyposażenia pomieszczeń powtarzalnych” prosimy o podanie ilości pomieszczeń, w których należy uwzględnić białe lub podanie mb tych

blatów. W przypadku części wskazanych w wykazie pomieszczeń- brak jest wrysowanych blatów na rysunkach (np. WC NPS, śluzy). Prosimy o uzupełnienie i wyjaśnienie.

Odpowiedź

Blaty należy wykonać w węzłach sanitarnych damskich i męskich na każdej kondygnacji.

1340. Pytanie

W odniesieniu do udzielonej odpowiedzi nr 139 prosimy o doprecyzowanie oczekiwanego standardu (materiału) i szczegółów wykonania blatów łazienkowych. Prosimy o udostępnienie rysunku wykonawczego. W udostępnionej dokumentacji- brak informacji na ten temat.

Odpowiedź

Blaty wykonać z konglomeratu kamiennego w kolorze białym, gr. 3 cm, na podkonstrukcji.

1341. Pytanie

W pom. rejestracji/kasy na poz. parteru w tabeli wykończeń wskazano jako wykończenie ścian panele ze stali kwasoodpornej (oznaczenie x). Prosimy o udostępnienie kładów ścian dla tych pomieszczeń ze wskazaniem lokalizacji poszczególnych typów wykończeń.

Odpowiedź

Panele ze stali kwasoodpornej nie występują w pom. rejestracji/kasy.

1342. Pytanie

Prosimy o informację, w których pomieszczeniach nie są przewidziane cokoły. W dokumentacji brak informacji na ten temat.

Odpowiedź

Zgodnie z dokumentacją projektową.

1343. Pytanie

Prosimy o informację, czy w pomieszczeniach wykończonych gresami na posadzkach i ścianach wymagany jest cokół.

Odpowiedź

Nie, jeśli okładzina ścian ze spieków/gresów montowana jest do poziomu podłogi nie przewiduje się cokołu.

1344. Pytanie

Prosimy o informację do jakiej wysokości przyjąć okładziny ściennie w pomieszczeniach technicznych typu pom. porządkowe, pom. magazynu brudnego, pom. socjalne.

Odpowiedź

Do wysokości sufitu podwieszanego lub spodu stropu.

1345. Pytanie

Sanitariaty na wszystkich kondygnacjach– w projekcie przyjęte gresy wielkoformatowe na ścianach i posadzkach, z rozrysu kładów ścian i posadzek wynikają duże odpady materiału. Czy akceptowalny jest montaż gresów o wymiarach np. 120x60 w podobnej kolorystyce/ wzorze?

Odpowiedź

Na kondygnacjach: przyziemia, 1 piętro, 2 piętro - Zamawiający podtrzymuje rozwiązanie projektowe (projekt wnętrz). Na kondygnacji podziemnej Zamawiający dopuszcza zmianę spieków na ścianach i posadzkach na okładziny gresowe o minimalnych wym. 120x60 cm dla ścian i 60x60 cm dla podłóg o maksymalnie zbliżonej kolorystyce i wzorze. Fuga epoksydowa. Grubość gresu min. 8 mm. Dla podłóg klasy antypoślizgowości min. R10.

1346. Pytanie

Pomieszczenia sterylizatorni na -1: prosimy o potwierdzenie, że okładziny ścienne należy przyjąć do wysokości sufitów podwieszanych.

Odpowiedź

Zamawiający **potwierdza** powyższe.

1347. Pytanie

Pomieszczenia sterylizatorni na -1: prosimy o informację, czy Zamawiający dopuszcza zmianę materiału wykończeniowego na ścianach na inny, o podobnej kolorystyce/wzorze.

Odpowiedź

Zamawiający dopuszcza zmianę spieków na okładziny gresowe o min. Wym. 120x60 cm, min. Gr. 8 mm, fuga epoksydowa.

1348. Pytanie

Pom. odlewni, ceramiki, pracowni, gipsowni itp na II p.- prosimy o informację do jakiej wysokości należy zamontować okładziny ścienne.

Odpowiedź

Do sufitu podwieszanego lub spodu stropu (w zależności od projektowanego rodzaju wykończenia sufitu)

1349. Pytanie

Pom. odlewni, ceramiki, pracowni, gipsowni itp na II p.- prosimy o informację, czy Zamawiający dopuszcza zmianę materiału wykończeniowego na ścianach na inny, o podobnej kolorystyce/wzorze.

Odpowiedź

Nie.

1350. Pytanie

Prosimy o informację, czy Zamawiający akceptuje możliwość zamiany systemów suchej zabudowy z hybrydowych na g-k o nie gorszych parametrach ppoz i akustycznych?

Odpowiedź

Nie.

1351. Pytanie

Prosimy o informację, czy Zamawiający wymaga dla ścian hybrydowych dodatkowego wzmocnienie pod docelowy montaż zabudów/ innych elementów?

Odpowiedź

Tak, zgodnie ze sztuką budowlaną należy przewidzieć wzmocnienia pod zabudowy meblowe, szafki wiszące, biały montaż itd.

1352. Pytanie

W odniesieniu do odp. nr 361 oraz dokumentacji projektowej (zestawienie tablic systemu informacji wizualnej) prosimy o jasne doprecyzowanie, które elementy są w zakresie wyceny wykonawcy. W w/w zestawieniu elementów brak jest wspomnianego LOGO, o którym mowa w odp. nr 361. Prosimy o informację, czy wykonanie i montaż Logo jest w zakresie przetargu? Jeśli tak prosimy o podanie oczekiwanego standardu – rodzaj/ wymiary/ ilości, itp.

Odpowiedź

Wskazane logo wchodzi w zakres oferty – wymiary 135 x 155, wydruk UV na płycie meblowej.

1353. Pytanie

Pomieszczenia zabiegowe i RTG- z osłoną radiologiczną oraz pomieszczenia sąsiadujące- prosimy o wskazanie oczekiwanego wykończenia ścian tych pomieszczeń.

Odpowiedź

Zgodnie z dokumentacją projektową.

1354. Pytanie

Prosimy o potwierdzenie, że w pomieszczeniach, w których jako wykończenie ścian wskazano tynk+malowanie, np. pom. ćwiczeń klinicznych, a w których występują ciągi blatów z umywalkami/ zlewozmywakami (strefa mokra), Zamawiający NIE wymaga wykonania fartuchów ściennych.

Odpowiedź

Potwierdzamy dla pomieszczeń z ciągami blatów z umywalkami/zlewozmywakami. W pozostałych pomieszczeniach należy wykonać fartuchy w strefie mokrej.

1355. Pytanie

Wobec rozbieżności między projektem a udzieloną odpowiedzią w zakresie kolorystyki parapetów wewn. prosimy o wskazanie oczekiwanej kolorystyki.

Odpowiedź

Kolor biały.

1356. Pytanie

Prosimy o informacje na temat wykonania ściółkowania z kory sosnowej wraz z agrowłókniną. Prosimy o wskazanie miejsca wykonania danej pracy. Brak informacji na PZT.

Odpowiedź

Ściółkowanie nie jest przewidziane w zakresie zieleni objętej przedmiotem zamówienia tj. polegającej na wykonaniu trawników.

1357. Pytanie

Prosimy o informacje na temat występowania elementów małej architektury, o której mowa w opisie projektu wykonawczego, np. betonowe ławki. Prosimy o wskazanie miejsc, lub ilości występowania.

Odpowiedź

Do wyceny należy przyjąć 10 zestawów ławek i koszy na śmieci. Kosz betonowy z wkładem stalowym. Dokładna lokalizacja zestawów zostanie wskazana na etapie realizacji. Na potrzeby sporządzenia oferty należy przyjąć lokalizację ławek i koszy na projektowanych nawierzchniach utwardzonych. Dodatkowo do wyceny należy przyjąć 10 szt. stojaków na rowery z rury okrągłej min. fi 50 ze stali nierdzewnej, montowanych do podłoża nawierzchni utwardzonych. Stojak na rowery o min. wys. po zamontowaniu 70 cm, kształt "U".