

## **PROGRAM FUNKcjONALNO – UŻYTKOWY**

**Nazwa zamówienia:**

Poprawa jakości infrastruktury drogowej na ul. Dębogórskiej w Rumi w formule „zaprojektuj i wybuduj”.

**Adres obiektu:**

ul. Dębogórska w Rumi

**Nazwy i kody CPV:**

71320000-7 Usługi inżynierskie w zakresie projektowania  
45316110-9 Instalowanie urządzeń oświetlenia drogowego  
45316100-6 Instalowanie urządzeń oświetlenia zewnętrznego  
45113000-2 Roboty na placu budowy  
71242000-6 Przygotowanie przedsięwzięcia i projektu, oszacowanie kosztów  
45111300-1 Roboty rozbiórkowe  
45233220-7 Roboty w zakresie nawierzchni dróg  
45233222-1 Roboty w zakresie układania chodników i asfaltowania

**Inwestor:**

Gmina Miejska Rumi  
ul. Sobieskiego  
84-230 Rumia

**Opracował:**

mgr inż. Piotr Ślusarski

Styczeń 2024

## 1. OPIS OGÓLNY PRZEDMIOTU ZAMÓWIENIA

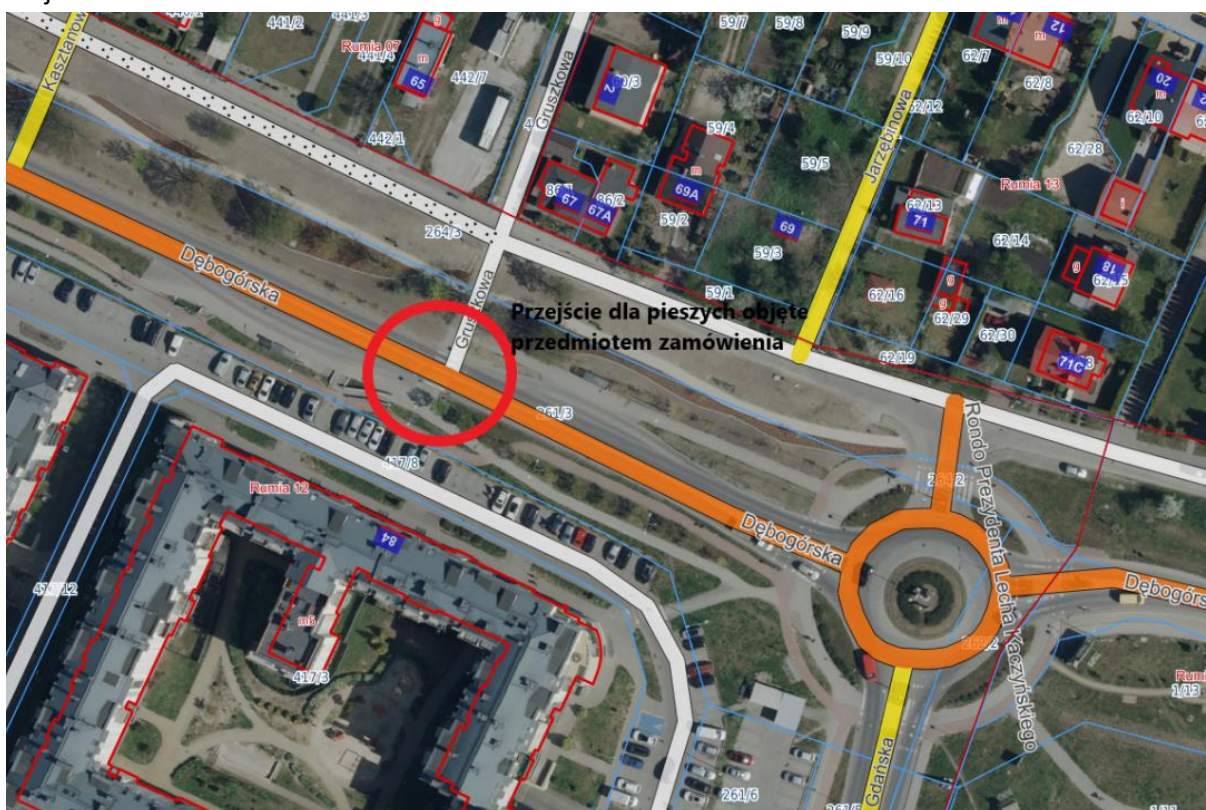
Przedmiotem zamówienia jest zaprojektowanie i wykonanie robót budowlanych związanych z realizacją zadania p.n.: Poprawa jakości infrastruktury drogowej na ul. Dębogórskiej w Rumi w formule „zaprojektuj i wybuduj”.

W ramach zadania planuje się budowę doświetlenia przejścia dla pieszych w ciągu ulicy Dębogórskiej w Rumi wg Wytycznych projektowania infrastruktury dla pieszych. Część 4: Projektowanie oświetlenia przejść dla pieszych (WR-D-41-4).

Program funkcjonalno-użytkowy jest podstawą do określenia zamówienia publicznego celem wykonania niniejszego zadania.

### 1.1 Lokalizacja zadania objętego programem funkcjonalno-użytkowym

Doświetlenie przejścia dla pieszych należy wykonać w lokalizacji, jak przedstawiono na poniższej ilustracji.



## 2. WYMAGANIA ZAMAWIAJĄCEGO W STOSUNKU DO PRZEDMIOTU ZAMÓWIENIA

### 2.1 Wykonanie dokumentacji projektowej obejmuje w swoim zakresie:

Wykonanie doświetlenia zgodnego z wymogami Wytycznych projektowania infrastruktury dla pieszych. Część 4: Projektowanie oświetlenia przejść dla pieszych (WR-D-41-4) – po obu stronach w/w przejścia dla pieszych

## **2.2 Zakres opracowania dokumentacji projektowej branży elektrycznej obejmuje wykonanie**

- a. Niezbędnej inwentaryzacji instalacji elektrycznej
- b. Projektu budowlanego (drogowego) w skład którego wchodzi:
  - Opis techniczny
  - Projekt zagospodarowania terenu
  - Projekt wykonanie doświetlenia przejścia dla pieszych,
  - Przedmiarów robót w branży elektrycznej,

## **2.3 Projektant zobowiązany jest do:**

- Uzyskania wszystkich niezbędnych warunków, opinii i uzgodnień celem prawidłowego opracowania dokumentacji projektowej i zgłoszenia wykonywania robót budowlanych (jeśli wymagane),
- Uzyskania warunków właściciela sieci celem budowy doświetlenia przejścia dla pieszych,
- Zgłoszenia organowi administracji architektoniczno - budowlanej wykonania robót budowlanych dla zaprojektowanej inwestycji w imieniu i z upoważnienia Zamawiającego,
- Przed złożeniem dokumentacji projektowej w właściwym urzędzie, należy dokumentację techniczną uzgodnić z Zamawiającym,
- Wykonawca zobowiązany jest do uiszczenia wszystkich opłat związanych z uzyskaniem uzgodnień celem prawidłowego wykonania zadania,
- Wykonawca zobowiązany jest dostarczyć dokumentację projektową z zawartością tekstową i graficzną w formie wydruku i formie elektronicznej na płycie CD w formacie PDF i txt.

## **2.4 Uwagi do dokumentacji projektowej**

Przejście dla pieszych zaprojektować należy zgodnie z wymaganiami Wytycznych projektowania infrastruktury dla pieszych. Część 4: Projektowanie oświetlenia przejść dla pieszych (WR-D-41-4) oraz zgodnie z obowiązującymi przepisami, warunkami przyłączenia oświetlenia do sieci dystrybucyjnej energii elektrycznej lub warunkami przyłączenia oświetlenia do istniejącej gminnej sieci oświetleniowej.

## **2.5 Wykonanie prac budowlanych zgodnie z wykonanym projektem budowlanym i przedmiarem robót.**

### **2.5.1 Wymagania Zamawiającego obejmują następujące elementy:**

- a. wykonanie kompletnej dokumentacji projektowej przebudowy przejść dla pieszych wraz z robotami towarzyszącymi zgodnie z opisem zamówienia,
- b. przed realizacją robót projekt winien być zatwierdzony przez Zamawiającego,

- c. uzyskanie wymaganych uzgodnień, decyzji i pozwoleń zgodnie z obowiązującymi przepisami, a w szczególności:
- uzgodnienia wejścia na słupy LNN w celu zasilenia instalacji,
  - pozwolenia na realizację zadania,
  - realizację zadania,
  - ustanowienie kierownika budowy i robót budowlanych,
  - wykonanie geodezyjnej inwentaryzacji powykonawczej wraz z wniesieniem do zasobu w Powiatowym Ośrodku Dokumentacji Geodezyjnej i Kartograficznej,

### **2.5.2 Budowa doświetlenia przejść dla pieszych obejmuje:**

Roboty przygotowawcze:

- teren należy ogrodzić i oznakować zgodnie z wymogami BHP,
- dostarczenie sprzętu i maszyn do wykonywania prac budowlanych,
- zabezpieczyć przed uszkodzeniem najbliższe otoczenie placu budowy.

Wykonanie tras kablowych i fundamentów:

- tyczenie i rozbiórka nawierzchni chodników,
- wykonanie rowów i ułożenie kabli,
- posadowienie fundamentów słupów oświetleniowych,
- wykonanie wejść na słupy LNN wraz z podłączeniem,
- montaż słupków kablowych lub złączy kablowych,
- wywóz i utylizacja odpadów oraz ziemi,
- wymiana nawierzchni chodników i dróg.

Montaż latarni:

- montaż słupów oświetleniowych i wysięgników,
- montaż tabliczek bezpiecznikowych i okablowania wewnętrznego,
- montaż opraw oświetleniowych.

## **3. SZCZEGÓŁOWE WŁAŚCIWOŚCI FUNKcjONALNO-UŻYTKOWE**

### **3.1 Roboty w zakresie oświetlenia przejść dla pieszych**

Zakres robót dotyczy budowy sieci elektroenergetycznej niskiego napięcia - instalacji doświetlającej przejścia dla pieszych, w skład, której wejdzie:

- posadowienie słupów oświetleniowych: 2 szt.,
- montaż opraw oświetleniowych z optyką dedykowaną do doświetlania przejść dla pieszych ze źródłami światła typu LED dla ruchu prawostronnego: 2 szt.,
- budowa odcinków sieci kablowej w celu przyłączenia projektowanych latarni do istniejących obwodów oświetleniowych – wg opracowanej dokumentacji.

Doświetlenie przejścia dla pieszych musi być zaprojektowane i wykonane zgodnie z Wytycznymi projektowania infrastruktury dla pieszych. Część 4: Projektowanie oświetlenia przejść dla pieszych (WR-D-41-4).

Zamawiający nie dopuszcza stosowania więcej niż jednego typoszeregu opraw oświetleniowych oraz dwóch różnych wysokości słupów. Dopuszcza się różnice w długości wysięgników, aby zachowane było jednakowe wysunięcie opraw oświetleniowych nad jezdnię. Należy zachować ten sam standard wizualny latarni.

Ewentualne przejścia kabla energetycznego pod drogami należy wykonywać metodą bezwykopową, na głębokości, na której nie będzie to powodowało uszkodzenia nawierzchni ulicy lub jej podbudowy. Należy zachować układ ochrony od porażeń taki jak w sieci zasilającej. Słupy oświetleniowe należy uziemić.

### **3.2 Wykonanie i ustawienie tablicy informacyjnej**

Wykonawca zobowiązany jest do wykonania 2 szt. tablic informacyjnej – po jednej na każdą z ulic (zgodnie z Rozporządzeniem Rady Ministrów z dnia 7 maja 2021r. w sprawie określenia działań informacyjnych podejmowanych przez podmioty realizujące zadania finansowe lub dofinansowanie z budżetu państwa lub z państwowych funduszy celowych). Rekomendowana jest tablica informacyjna o wymiarach 180 cm x 120 cm. Wzór tablicy Zamawiający przekaże Wykonawcy przed rozpoczęciem robót budowlanych oraz wskaże miejsce jej ustawienia na każdej z ulic.

### **3.3 Odbiór robót budowlanych i elektrycznych**

Warunkiem przystąpienia do odbioru robót jest zatwierdzenie następujących dokumentów dostarczonych przez Wykonawcę:

- dokumentację projektową podstawową z naniesionymi zmianami oraz dokumentacji uzupełniającej
- dokumentacji powykonawczej, jeśli została sporządzona w trakcie realizacji umowy,
- dokumentów dotyczących stosowanych materiałów,
- certyfikatów zgodności wyrobu z PN lub aprobatą,
- deklaracji zgodności producenta wyrobu z PN lub aprobatą techniczną,
- świadectwa jakości,
- protokołów z wszystkich przeprowadzonych prób i inspekcji,
- wszelkich dokumentów niezbędnych do użytkowania instalacji.

### **3.4 Kontrola jakości**

Wszystkie badania i pomiary powinny być przeprowadzone zgodnie z wymaganiami norm i obowiązującymi przepisami prawa.

### **3.5 Dodatkowe wytyczne inwestorskie**

Wszelkie odpady w postaci resztek materiałów budowlanych oraz nadmiaru gruntu po przeprowadzeniu robót budowlanych zostaną w sposób właściwy zutylizowane.

#### **4. WARUNKI WYKONANIA I ODBIORU ROBÓT BUDOWLANYCH**

4.1 Wykonawca zobowiązany jest znać ustawy, akty wykonawcze do ustaw, przepisy wydane przez organy administracji państwowej i samorządowej, które są w jakikolwiek sposób związane z robotami i projektowaniem i będzie w pełni odpowiedzialny za przestrzeganie tych praw i przepisów przy sporządzaniu dokumentów i podczas prowadzenia robót. Wykonawca jest zobowiązany również do przestrzegania Polskich Norm, w tym w szczególności Polskich Norm przenoszących europejskie normy zharmonizowane, a w przypadku ich braku normy państw członkowskich Unii Europejskiej przenoszące europejskie normy zharmonizowane, które mają związek z wykonaniem prac w zakresie projektowania i budowy oświetlenia drogowego i elektroenergetycznych sieci kablowych.

4.2 Podczas wykonywania zamówienia Wykonawca zobowiązany jest do przestrzegania przepisów związanych z ochroną środowiska.

Podczas projektowania i wykonywania robót Wykonawca powinien w szczególności:

- utrzymywać plac budowy oraz wykopy w stanie suchym, bez wody stojącej,
- podjąć wszelkie niezbędne kroki w celu przestrzegania przepisów i norm związanych z ochroną środowiska na terenie placu budowy.

4.3 Wykonawca opracuje i wdroży Plan Bezpieczeństwa i Ochrony Zdrowia zgodny z wymaganiami Prawa Budowlanego oraz Rozporządzenia Ministra Infrastruktury z dnia 23 czerwca 2003 w sprawie informacji dotyczącej bezpieczeństwa i ochrony zdrowia oraz planu bezpieczeństwa i ochrony zdrowia.

4.4 Podczas realizacji robót Wykonawca będzie przestrzegać przepisów dotyczących bezpieczeństwa i higieny pracy ze szczególnym uwzględnieniem prowadzenia robót w pasie drogowym czynnych dróg.

- na terenie budowy niedopuszczalne jest palenie śmieci lub odpadów.

#### **5. CZĘŚĆ INFORMACYJNA PROGRAMU FUNKCJONALNO-UŻYTKOWEGO**

##### **5.1 Przepisy prawne**

Zamawiający wymaga, aby oferent stosował reguły zawarte w:

- 5.1.1 Wytyczne projektowania infrastruktury dla pieszych. Część 4: Projektowanie oświetlenia przejść dla pieszych (WR-D-41-4)
- 5.1.2 Ustawa z dnia 07 lipca 1994r. – Prawo budowlane
- 5.1.3 Ustawie z dnia 16 kwietnia 2004 r. o wyrobach budowlanych
- 5.1.4 Ustawie z dnia 17 maja 1989 r. - Prawo Geodezyjne i Kartograficzne
- 5.1.5 Ustawie z dnia 27 marca 2003 r. o planowaniu i zagospodarowaniu przestrzennym
- 5.1.6 Ustawie z dnia 27 kwietnia 2001 r. - Prawo Ochrony Środowiska
- 5.1.7 Rozporządzenie Ministra Infrastruktury z dnia 11 września 2020r. w sprawie szczegółowego zakresu i formy projektu budowlanego,

- 5.1.8 Rozporządzenie Ministra Spraw Wewnętrznych i Administracji z dnia 24 września 1998r. w sprawie ustalania geotechnicznych warunków posadowienia obiektów budowlanych.
- 5.1.9 Rozporządzenie Ministra Infrastruktury z dnia 23 czerwca 2003r. w sprawie informacji dotyczącej bezpieczeństwa i ochrony zdrowia oraz planu bezpieczeństwa i ochrony zdrowia.
- 5.1.10 Rozporządzenie Ministra Infrastruktury z dnia 18 maja 2004r. w sprawie określenia metod i podstaw sporządzania kosztorysu inwestorskiego, obliczania planowanych kosztów prac projektowych oraz planowanych kosztów robót budowlanych określonych w programie funkcjonalno – użytkowym.
- 5.1.11 Rozporządzenie Ministra Infrastruktury z dnia 2 września 2004r. w sprawie szczegółowego zakresu i formy dokumentacji projektowej, specyfikacji technicznych wykonania i odbioru robót budowlanych oraz programu funkcjonalno – użytkowego.
- 5.1.12 Aktualnie obowiązujące przepisy i normy.
- 5.1.13 Wg zasad wiedzy technicznej i sztuki budowlanej.