

PROJEKT STAŁEJ ORGANIZACJI RUCHU

Temat: ***Przebudowa odcinka drogi powiatowej nr 1910N
Susz - Kisielice***

Obiekt: ***Droga powiatowa nr 1910N km 7+680 - 8+675
w miejscowości Wądoły***

Adres: *msc. Wądoły, gmina Susz
droga powiatowa nr 1910N*

Zamawiający: *Powiatowy Zarząd Dróg w Ławie
14-200 Ława, ul. Kościuszki 31A*

Branża: *drogowa ; CPV 45 23 31 20-6*

Data sporządzenia projektu: *lipiec 2023*

Sporządził: *Robert Juńczyk*

SPIS TREŚCI

stałej organizacji ruchu

1. Strona tytułowa
2. Opinie i uzgodnienia
3. Opis techniczny
4. Rysunki

OPIS TECHNICZNY

stałej organizacji ruchu

1. Cel wprowadzenia zmian w organizacji ruchu

Celem wprowadzenia zmian w organizacji ruchu jest wykonanie stałej organizacji ruchu po wykonaniu przebudowy drogi powiatowej nr 1910N na odcinku km 7+680 - 8+675 w msc. Wądoły.

Zakres opracowania obejmuje oznakowanie pionowe oraz poziome na odcinku przebudowy drogi powiatowej.

Inwestorem robót drogowych i Zarządcą drogi jest Powiatowy Zarząd Dróg w Łławie, ul. T. Kościuszki 33A, 14-200 Łława.

2. Podstawa opracowania

- Rozporządzenie Ministrów Infrastruktury oraz Spraw Wewnętrznych i Administracji z dnia 31 lipca 2002 roku w sprawie znaków i sygnałów drogowych (Dz. U. 2019 roku , poz. 2310 z późniejszymi zmianami)
- Rozporządzenie Ministra Infrastruktury z 3 lipca 2003 roku – w sprawie szczegółowych warunków technicznych dla znaków i sygnałów drogowych oraz urządzeń bezpieczeństwa ruchu drogowego i warunków ich umieszczania na drogach wraz z załącznikami nr 1-4 (Dz. U. z 2019 poz. 2311 z późniejszymi zmianami)
- Rozporządzenie Ministra Infrastruktury z 23 września 2003 r w sprawie szczegółowych warunków zarządzania ruchem na drogach oraz wykonywania nadzoru nad tym zarządzaniem (Dz. U. z 2017r poz. 784)

3. Lokalizacja zadania i stan istniejący

Inwestycja znajduje się na terenie gminy Susz, w miejscowości Wądoły, powiat łławski, województwo warmińsko-mazurskie. Droga łączy miejscowości Susz i Kisielice. Odcinek przebudowy od km 7+680 do km 8+675 usytuowany jest poza terenem zabudowy, gdzie znajdują się głównie użytki rolne. Długość przebudowy drogi wraz z jej elementami wynosi 995,00 m. Obecnie droga posiada nawierzchnię asfaltową, która jest w złym stanie technicznym, droga ograniczona jest obustronnymi poboczami. Szerokość istniejącej drogi asfaltowej jest zmienna śr. 5,20 m. Droga posiada odwodnienie poprzez spadki podłużne i poprzeczne do rowów drogowych. Ruch pieszcy, samochodowy odbywa się po istniejących nawierzchniach. Brak jest wydzielonych ciągów pieszcy. Na odcinku przebudowy znajduje się zjazd publiczny na drogę gruntową do miejscowości Wądoły. W okolicy zjazdu znajdują się przystanki autobusowe bez wydzielonych zatok autobusowych. Ruch pojazdów na drodze jest mały, przeważają pojazdy osobowe, pojazdy dostawcze ciężarowe, rolnicze oraz komunikacja autobusowa. Wprowadzone jest ograniczenie prędkości na drodze do 60km/h ze względu na zły stan nawierzchni jezdni. Klasa drogi Z.

4. Uzasadnienie wprowadzonych zmian

Głównym celem przedsięwzięcia jest wykonanie przebudowy drogi: w tym wykonanie nawierzchni jezdni, poboczy, zjazdów, wykonanie odwodnienia korpusu jezdni oraz wykonanie zmian w oznakowaniu poziomym i pionowym.

Przebudowa drogi wpłynie na poprawę bezpieczeństwa jej użytkowników oraz komfort przejazdu. Zmniejszeniu ulegną emisja spalin, zapylenie oraz natężenie hałasu.

5. Termin wprowadzenia

Wprowadzenie zmiany w organizacji ruchu przewiduje się w terminie: do 31.12.2026r.

6. Charakterystyka drogi i ruchu na drodze, parametry geometrii drogi

- pas drogowy zagospodarowany, w granicach pasa znajduje się droga powiatowa o nawierzchni asfaltowej, szerokości ok. 5,00 m jednojezdniowa, dwukierunkowa
- teren niezabudowany w obrębie przebudowy drogi
- zjazd do miejscowości Wądoły (na drogę gruntową
- zjazdy na pola o nawierzchni utwardzonej
- teren niezabudowany w obrębie przebudowy drogi
- przystanki autobusowe
- brak wydzielonych chodników
- brak oświetlenia istniejącego. terenu
- małe natężenie ruchu (samochody osobowe i dostawcze, ciężarowe, rolnicze, komunikacja autobusowa)

7. Opis przyjętych rozwiązań projektowych

7.1. Wykaz istniejącego oznakowania pionowego

- istniejące znaki pionowe na odcinku projektowanego układu drogowego:
 - istniejące znaki i słupki do demontażu
 - A – 1 - 1 szt
 - A – 2 - 1 szt
 - A – 7 - 1 szt
 - A – 11 - 2 szt
 - B – 33 - 2 szt
 - B – 34 - 2 szt (60km/h)
 - D – 15 - 2 szt
 - E – 4 - 2 szt (Wądoły 0,5)
 - E – 17a - 1 szt (Wądoły)
 - E – 18a - 1 szt (Wądoły)

7.2. Wykaz istniejącego oznakowania poziomego

- istniejące znaki poziome:
nie występują

- istniejące urządzenia bezpieczeństwa ruchu do demontażu:
bariery drogowe betonowe

7.3. Wykaz projektowanego oznakowania pionowego:

- projektowane znaki pionowe wg załączonych rysunków (ark. 1-7)
- zastosowano oznakowanie pionowe - średnie
- lica znaków powinny być wykonane z folii odblaskowej 1 typu z wyjątkiem:
- znaki umieścić na słupkach z rur stalowych ocynkowanych średnicy 60 mm malowane farbą poliwinylową modyfikowaną w kolorze jasnoszarym
- tarcze znaków powinny być odchylone w poziomie od linii prostopadłej do osi jezdni. Odchylenie tarczy znaków powinno wynosić około 5° w kierunku jezdni. Odchylenie tarcz znaków na łukach poziomych powinno być skorygowane zależnie od wielkości promienia łuku oraz jego kierunku
- dolna krawędź znaków lub tabliczki pod znakiem należy umieścić na wysokości 2,00 m od poziomu pobocza. Dolną krawędź znaku usytuowanego na chodniku należy umieścić na wysokości min. 2,20 m od poziomu chodnika. Znaki należy ustawiać w odległości 0,50 – 2,00 m od krawędzi jezdni, lokalnie dopuszcza się większą odległość ze względu na warunki terenowe
- lokalizacja i wysokość zamocowania znaku powinny być zgodne z dokumentacją projektową, specyfikacją techniczną. Słupek, konstrukcja wsporcza nie może znajdować się w pasie ruchu: rowerów lub pieszych. W przypadku braku miejsca należy wspólnie z Inżynierem uzgodnić sposób wykonania słupka, konstrukcji wsporczej oraz lokalizację z zachowaniem skrajni
- projektowane oznakowanie poziome wg załączonego schematu

7.4. Wykaz projektowanego oznakowania pionowego

- znaki istniejące do wymiany na nowe wraz z zestawieniem znaków projektowanych

Znaki pionowe

A – 1	- 1 szt istniejący
A – 2	- 1 szt istniejący
A – 7	- 1 szt istniejący
A – 30	- 4 szt projektowany
A – 12a	- 2 szt projektowany
B – 25	- 2 szt projektowany
B – 33 (50)	- 2 szt projektowany
B – 33 (70)	- 2 szt projektowany
B – 42	- 2 szt projektowany
D – 15	- 2 szt projektowany (nowa lokalizacja)
E – 4	- 2 szt projektowany (nowa lokalizacja)
T – 3 (piesi)	- 2 szt projektowany
T – 3 (koniec)	- 2 szt projektowany

Znaki poziome

P – 17	- 3,42 m ²
--------	-----------------------

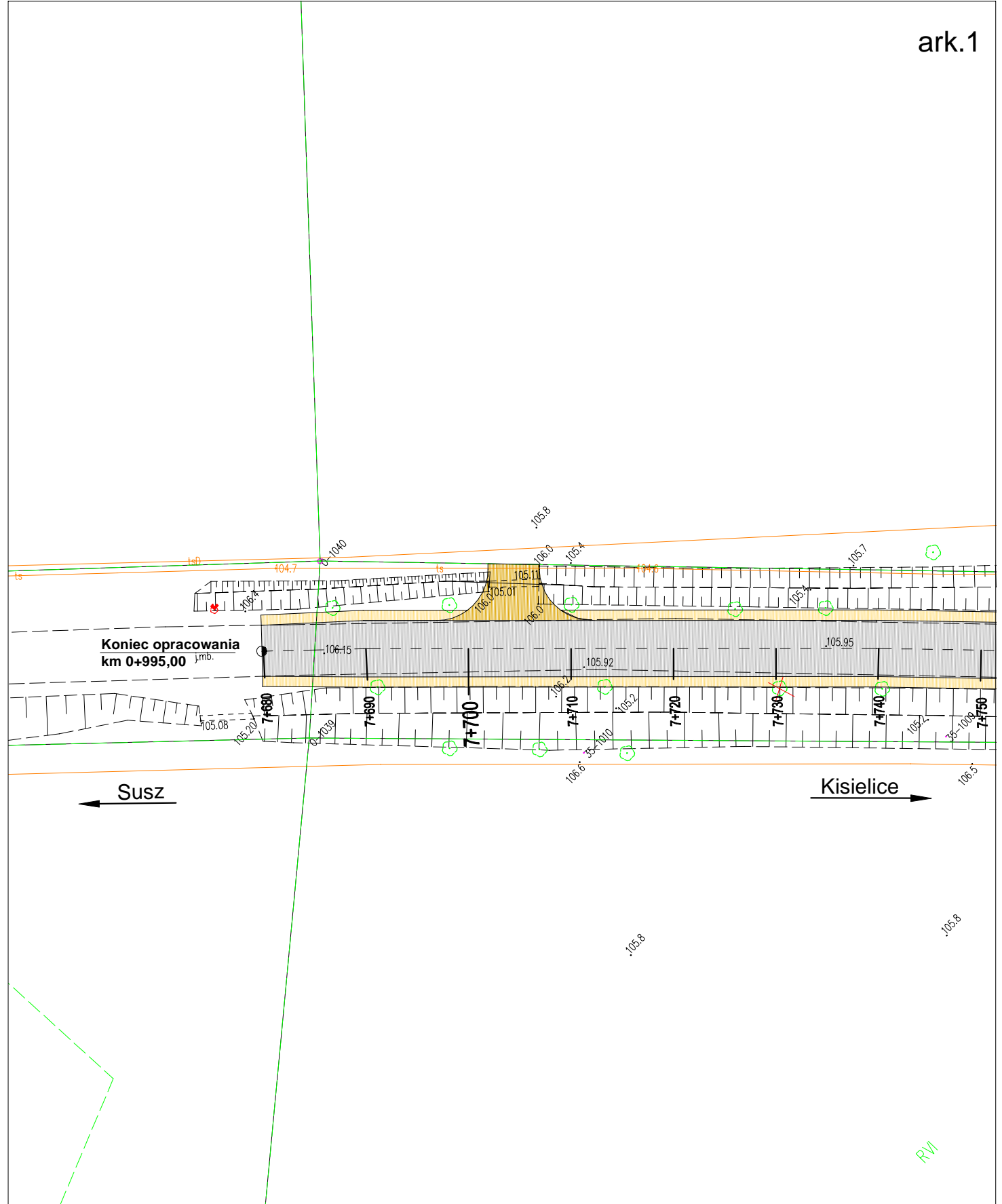
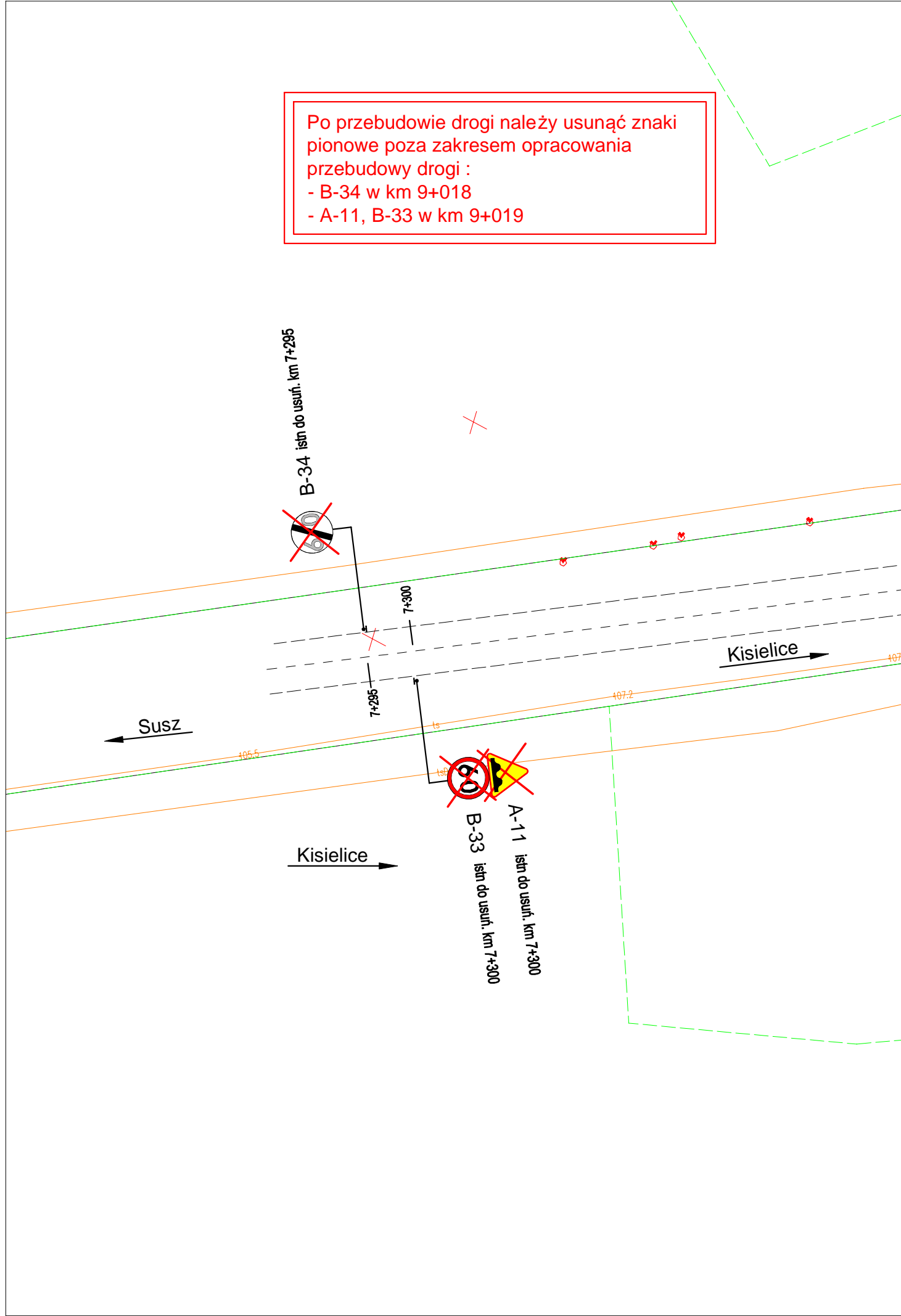
Urządzenia bezpieczeństwa ruchu

bariery energochłonne - 144 mb

8. Plan orientacyjny

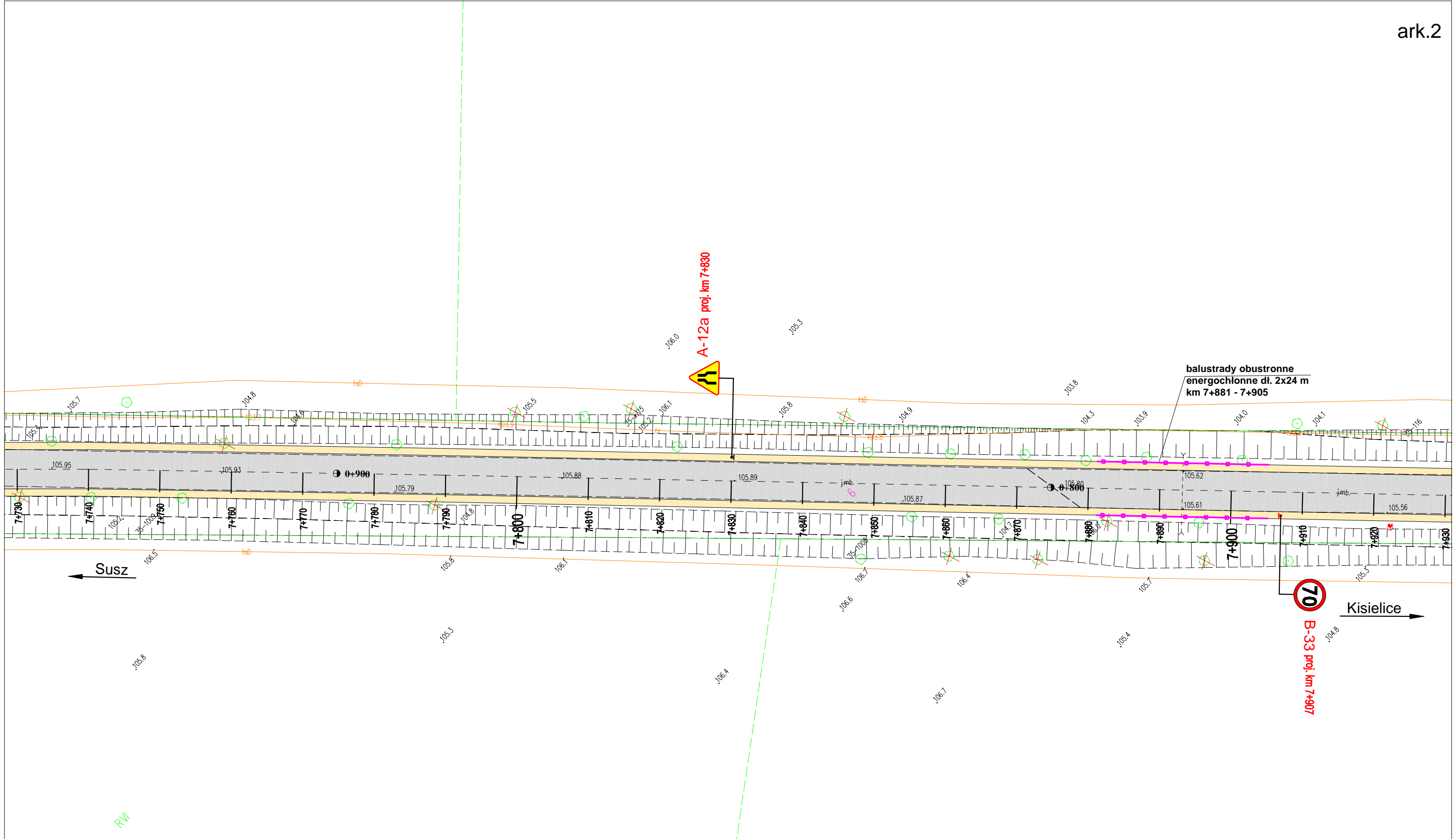


Po przebudowie drogi należy usunąć znaki pionowe poza zakresem opracowania przebudowy drogi :
 - B-34 w km 9+018
 - A-11, B-33 w km 9+019

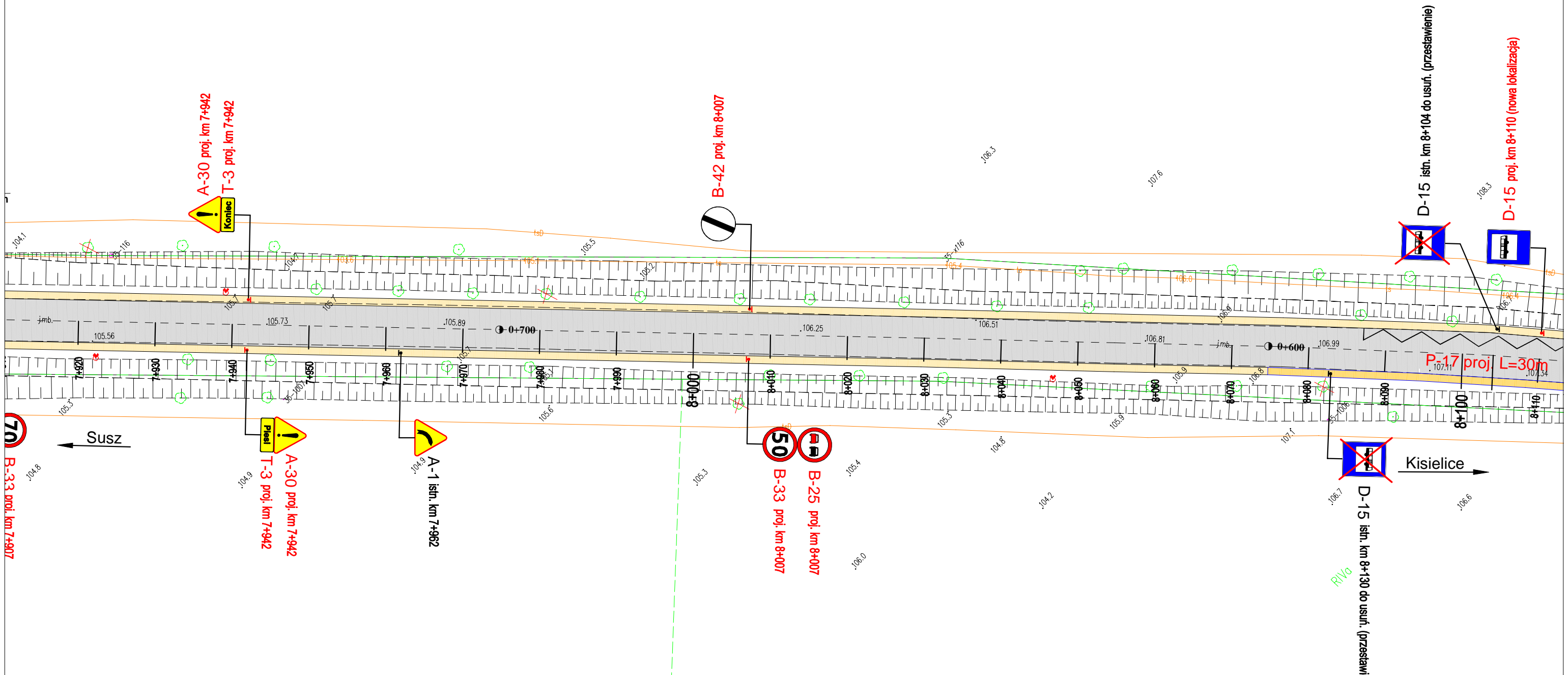


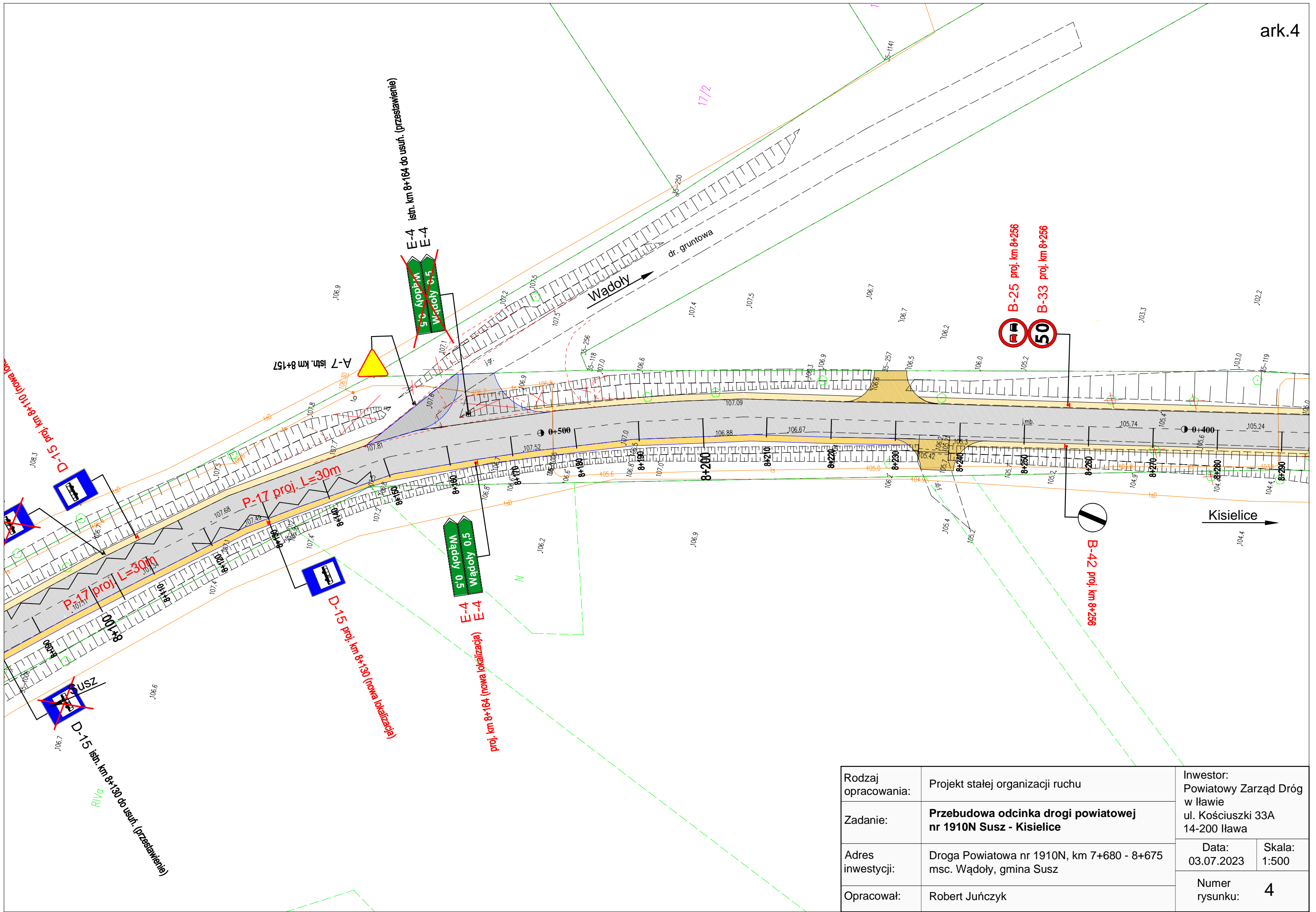
Koniec opracowania
 km 0+995,00

Rodzaj opracowania:	Projekt stałej organizacji ruchu	Inwestor: Powiatowy Zarząd Dróg w Iławie ul. Kościuszki 33A 14-200 Iława	
Zadanie:	Przebudowa odcinka drogi powiatowej nr 1910N Susz - Kieselice	Data: 03.07.2023	Skala: 1:500
Adres inwestycji:	Droga Powiatowa nr 1910N, km 7+680 - 8+675 mśc. Wądoły, gmina Susz	Numer rysunku: 1	
Opracował:	Robert Juńczyk		

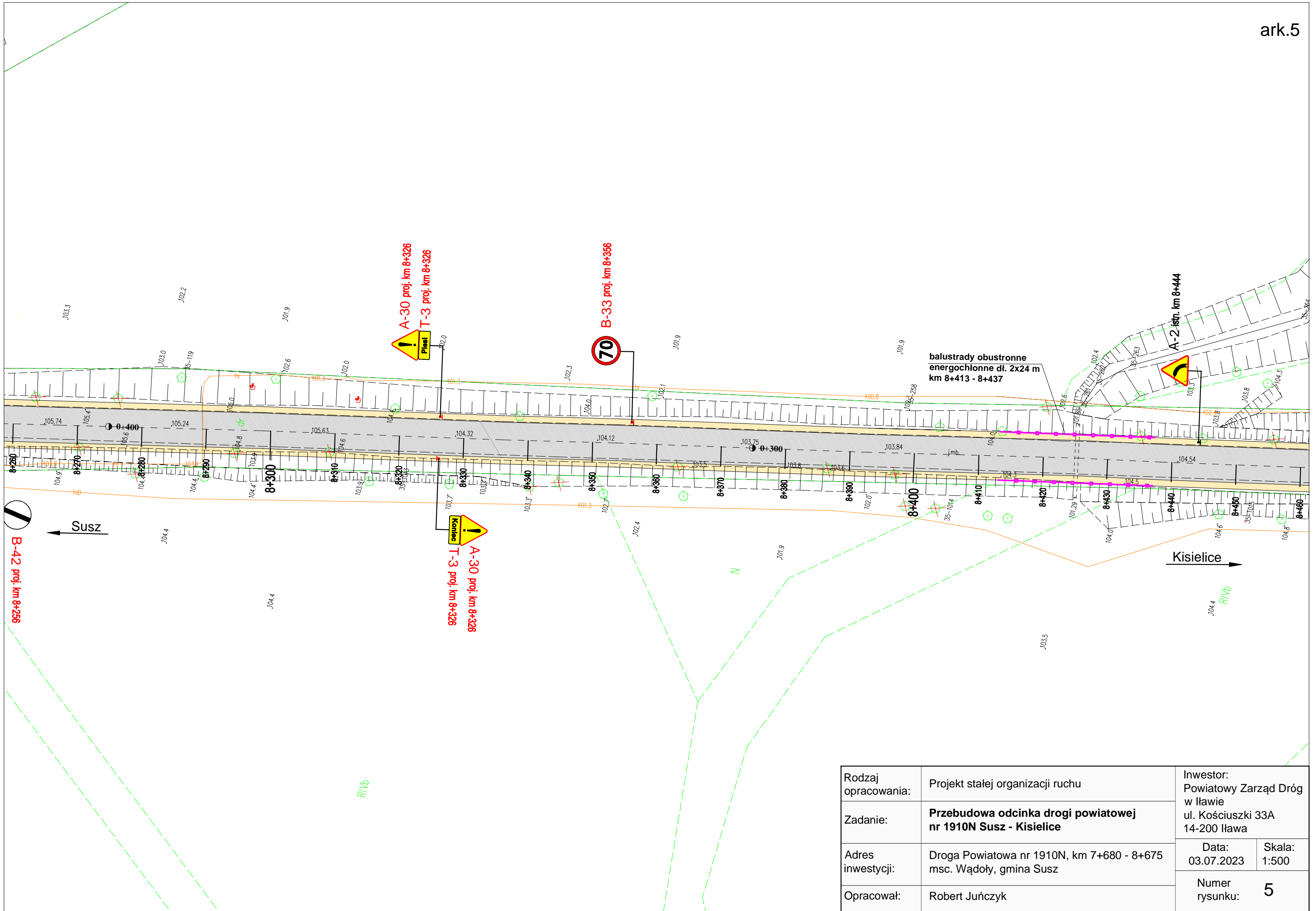


Rodzaj opracowania:	Projekt stałej organizacji ruchu		Inwestor: Powiatowy Zarząd Dróg w Łławie ul. Kościuszki 33A 14-200 Łława	
Zadanie:	Przebudowa odcinka drogi powiatowej nr 1910N Susz - Kielice		Data: 03.07.2023	Skala: 1:500
Adres inwestycji:	Droga Powiatowa nr 1910N, km 7+680 - 8+675 msc. Wądoły, gmina Susz		Numer rysunku: 2	
Opracował:	Robert Juńczyk			

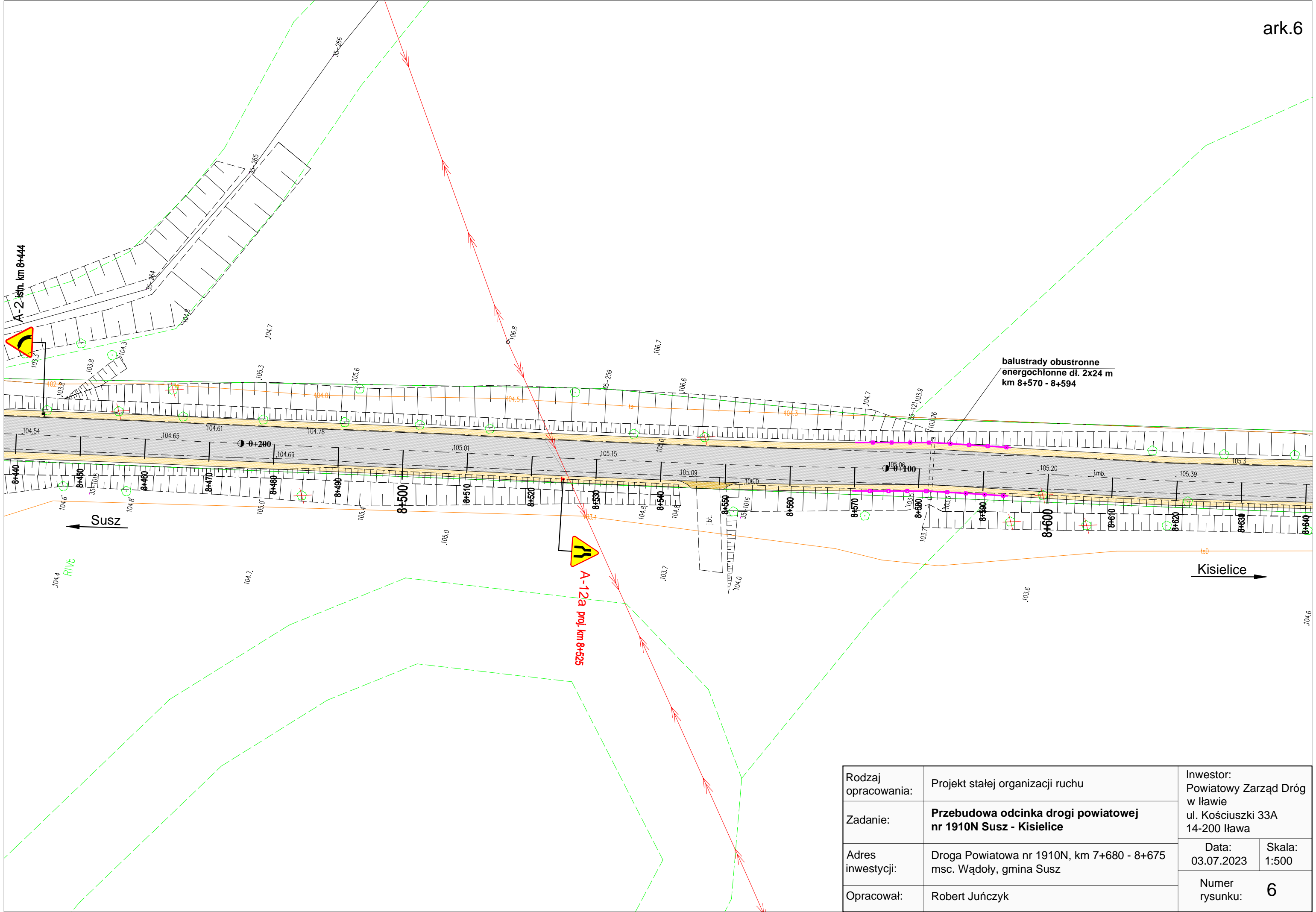




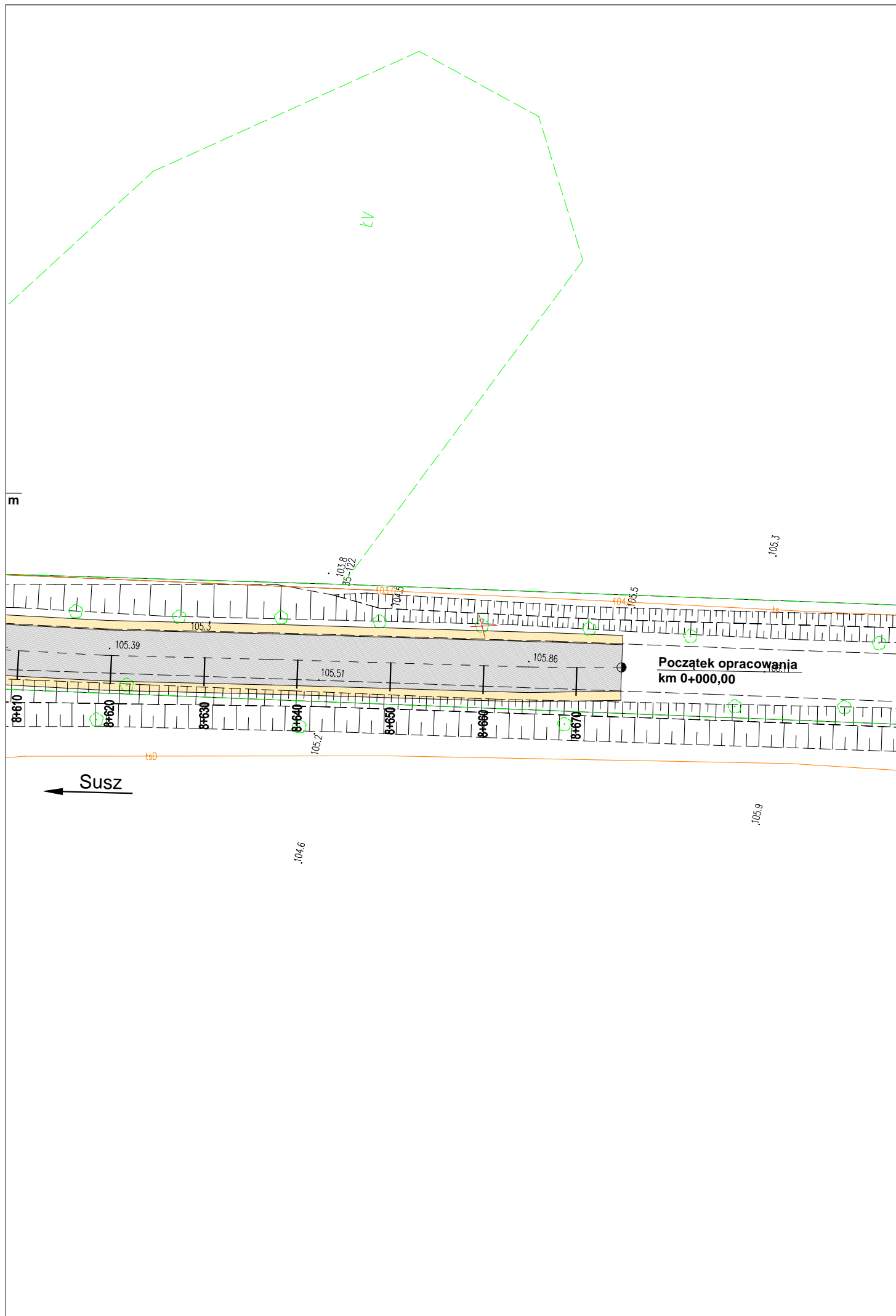
Rodzaj opracowania:	Projekt stałej organizacji ruchu		Inwestor: Powiatowy Zarząd Dróg w Iławie ul. Kościuszki 33A 14-200 Iława	
Zadanie:	Przebudowa odcinka drogi powiatowej nr 1910N Susz - Kisielice		Data: 03.07.2023	Skala: 1:500
Adres inwestycji:	Droga Powiatowa nr 1910N, km 7+680 - 8+675 msc. Wądoły, gmina Susz		Numer rysunku: 4	
Opracował:	Robert Juńczyk			



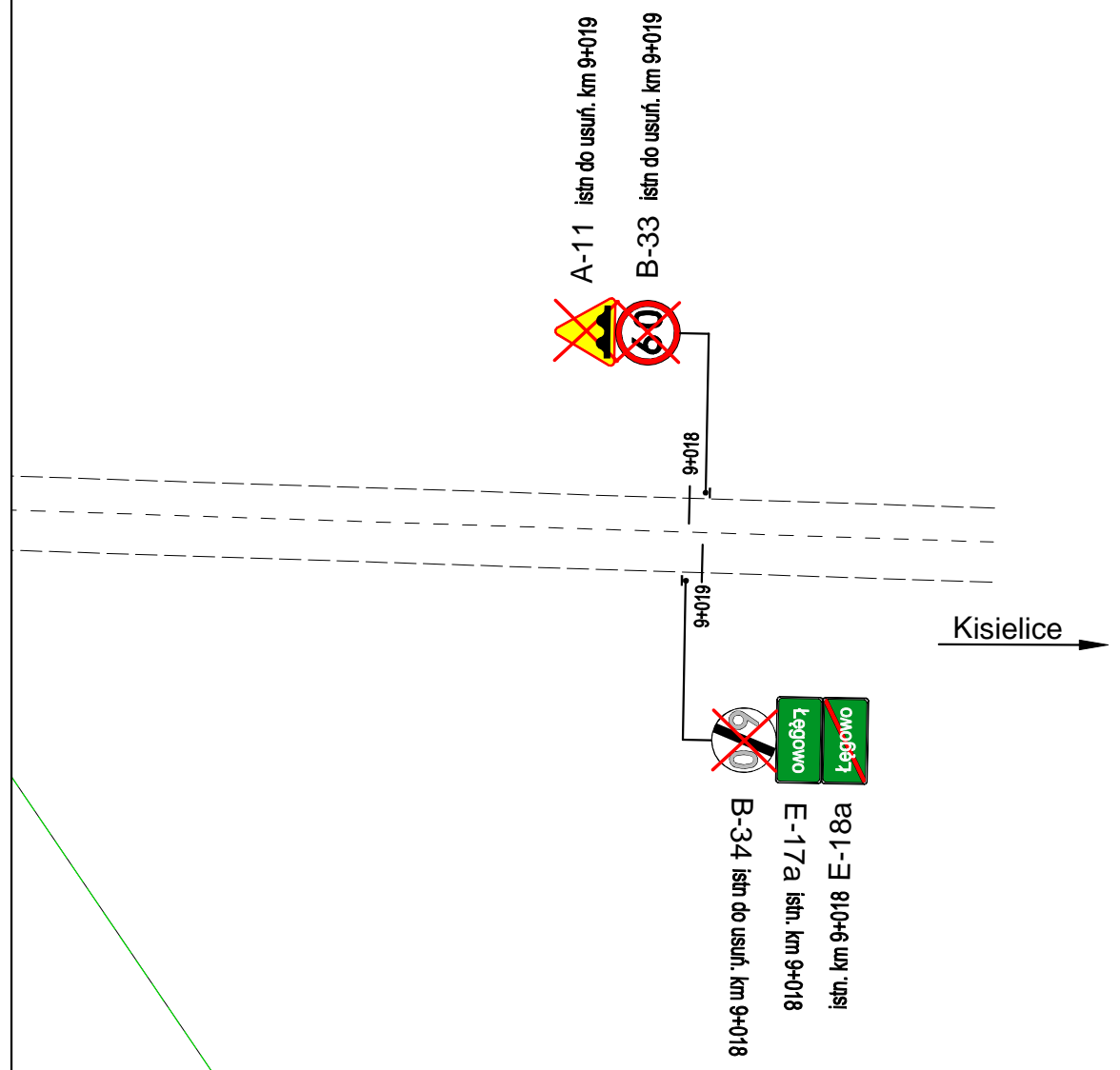
Rodzaj opracowania:	Projekt stałej organizacji ruchu		Inwestor: Powiatowy Zarząd Dróg w Iławie ul. Kościuszki 33A 14-200 Iława	
Zadanie:	Przebudowa odcinka drogi powiatowej nr 1910N Susz - Kielice		Data: 03.07.2023	Skala: 1:500
Adres inwestycji:	Droga Powiatowa nr 1910N, km 7+680 - 8+675 msc. Wądoły, gmina Susz		Numer rysunku: 5	
Opracował:	Robert Juńczyk			



Rodzaj opracowania:	Projekt stałej organizacji ruchu		Inwestor: Powiatowy Zarząd Dróg w Łławie ul. Kościuszki 33A 14-200 Łława	
Zadanie:	Przebudowa odcinka drogi powiatowej nr 1910N Susz - Kieselice		Data: 03.07.2023	
Adres inwestycji:	Droga Powiatowa nr 1910N, km 7+680 - 8+675 mśc. Wądoły, gmina Susz		Skala: 1:500	
Opracował:	Robert Juńczyk		Numer rysunku: 6	



Po przebudowie drogi należy usunąć znaki pionowe poza zakresem opracowania przebudowy drogi :
 - B-34 w km 9+018
 - A-11, B-33 w km 9+019



Rodzaj opracowania:	Projekt stałej organizacji ruchu	Inwestor: Powiatowy Zarząd Dróg w Łławie ul. Kościuszki 33A 14-200 Łława	
Zadanie:	Przebudowa odcinka drogi powiatowej nr 1910N Susz - Kielice	Data: 03.07.2023	Skala: 1:500
Adres inwestycji:	Droga Powiatowa nr 1910N, km 7+680 - 8+675 msc. Wądoły, gmina Susz	Numer rysunku: 7	
Opracował:	Robert Juńczyk		