



**AKADEMIA WOJSK LĄDOWYCH**  
imienia generała Tadeusza Kościuszki  
ul. Czajkowskiego 109, 51-147 Wrocław  
tel. 261-658-222, 261-658-110; fax 261-658-425

Egz. pojedynczy  
Wrocław, dnia. 10 sierpnia 2023 r.

**reprezentowana przez Pełnomocnika:**  
**Bogdana Malinowskiego**  
prowadzącego działalność  
gospodarczą pod firmą:  
**Malinowski & Partners Bogdan Malinowski**  
**ul. Stanisława Staszica 42**  
**05-220 Zielonka**

## WYJAŚNIENIA TREŚCI SPECYFIKACJI WARUNKÓW ZAMÓWIENIA

**W postępowaniu pn.: Przebudowa i docieplenie budynku koszarowego nr 9 wraz z modernizacją infrastruktury technicznej i zagospodarowaniem terenu na terenie Akademii Wojsk Lądowych we Wrocławiu. Numer sprawy: WNP/460/PN/2023.**

**Zamawiający, AKADEMIA WOJSK LĄDOWYCH** imienia generała Tadeusza Kościuszki, ul. Czajkowskiego 109, 51-147 Wrocław, w imieniu którego na podstawie art. 37 ust. 2, 3 i ust. 4 ustawy z dnia 11.09.2019 r. Prawo zamówień publicznych (t.j. Dz. U. z 2022 r. poz. 1710 z późn. zm.) dalej zwanej „ustawą Pzp”, działa jako pełnomocnik **Bogdan Malinowski** prowadzący działalność pod firmą: **Malinowski & Partners Bogdan Malinowski**, na podstawie art. 135 ust. 2 ustawy Pzp, udziela odpowiedzi na zadane przez Wykonawców pytania.

Odpowiedzi są kontynuacją odpowiedzi na pytania z dnia 20.07.2023 r., w których jako ostatniej udzielono odpowiedzi na **pytanie 191**

### **Pytanie nr 192**

Czy Zamawiający przewiduje dostawę jakiegokolwiek wyposażenia GPD typu Switch, sprzęt aktywny, UPS? Jeżeli tak to proszę podać parametry oraz ilości jakie Wykonawca ma przyjąć do wyceny.

### **Odpowiedź na pytanie nr192**

Zamawiający informuje, że przedmiot zamówienia w tym zakresie należy wykonać zgodnie z dokumentacją projektową.

### **Pytanie nr 193**

Czy Zamawiający przewiduje dostawę urządzeń Acces Point? Czy ten zakres leży po stronie Wykonawcy?

### **Odpowiedź na pytanie nr 193**

Zamawiający informuje, że przedmiot zamówienia w tym zakresie należy wykonać zgodnie z dokumentacją projektową.

### **Pytanie nr 194**

Czy w zakresie Wykonawcy leży dostawa UPS do podtrzymania gniazd dedykowanych? Jeżeli tak to prosimy o podanie mocy i czasu podtrzymania.

### **Odpowiedź na pytanie nr 194**

Zamawiający informuje, że przedmiot zamówienia w tym zakresie należy wykonać zgodnie z dokumentacją projektową.

### **Pytanie nr 195**

Okablowanie zgodnie z dokumentacją należy wykonać przewodem NYM-J (YDY). Proszę o informację czy zgodnie z obowiązującymi normami należy używać przewodów bezhalogenowych?

### **Odpowiedź na pytanie nr 195**

Zamawiający informuje, że przedmiot zamówienia w tym zakresie należy wykonać zgodnie z dokumentacją projektową.

### **Pytanie nr 196**

Czy Zamawiający we własnym zakresie uruchamia system monitoringu energii?

### **Odpowiedź na pytanie nr 196**

Zamawiający informuje, że przedmiot zamówienia w tym zakresie należy wykonać zgodnie z dokumentacją projektową.

### **Pytanie nr 197**

Czy Wykonawca ma dostarczyć 1 rejestrator zgodnie z dokumentacją projektową czy 2 zgodnie z kosztorysem?

### **Odpowiedź na pytanie nr 197**

Zamawiający informuje, że Wykonawca winien dostarczyć 1 rejestrator zgodnie z dokumentacją projektową.

### **Pytanie nr 198**

Na terenie Akademii Wojsk Lądowych istnieje system CCTV firmy Bosch. W dokumentacji wskazany jako producent jest firma HONEYWELL. Proszę o informację czy należy przyjąć system analogiczny do istniejących na obiekcie? Czy system ma być zintegrowany z istniejącym?

### **Odpowiedź na pytanie nr 198**

Zamawiający informuje, że przedmiot zamówienia w tym zakresie należy wykonać zgodnie z dokumentacją projektową.

### **Pytanie nr 199**

Na terenie Akademii Wojsk Lądowych istnieje system KD firmy Chomtech. W dokumentacji wskazany jako producent jest firma HONEYWELL. Proszę o informację czy należy przyjąć system analogiczny do istniejących na obiekcie?

#### **Odpowiedź na pytanie nr 199**

Zamawiający informuje, że przedmiot zamówienia w tym zakresie należy wykonać zgodnie z dokumentacją projektową.

#### **Pytanie nr 200**

Na poddaszu użytkowym wentylacja ma pracować według regulatorów VAV. Wszystkie dane jakie znalazłem do tego w projekcie wykonawczym to to co jest poniżej. To potencjalny wykonawca ma sobie to sam zaprojektować? Brak kompletnie danych, gdyż to co jest w projekcie to jest nic! Do tego powinien być projekt, zasada działania plus schematy automatyki jak to ma pracować, algorytmy pracy centrali itd.!

(...)

#### **Odpowiedź na pytanie nr 200**

Zamawiający informuje, że Wykonawca do wyceny powinien przyjąć optymalne rozwiązanie zapewniające należyte wykonanie przedmiotu zamówienia.

#### **Pytanie nr 201**

regulatory VAV (RVP-R) jakie mają mieć sterowanie, bo jest kilka wariantów – brak informacji w projekcie!

sterowanie płynne czy skokowe? - Jaki wariant i z jakim siłownikiem, z jakim protokołem komunikacyjnym?

#### **Odpowiedź na pytanie nr 201**

Zamawiający informuje, że Wykonawca do wyceny powinien przyjąć optymalne rozwiązanie zapewniające należyte wykonanie przedmiotu zamówienia.

#### **Pytanie nr 202**

W jakiej wersji mają być klapy ppoż. na wentylacji zwykłe topikowej czy z mechanizmem siłownikowym

#### **Odpowiedź na pytanie nr 202**

Zamawiający informuje, że klapy ppoż. na wentylacji powinny być z mechanizmem siłownikowym.

#### **Pytanie nr 203**

Proszę o potwierdzenie, że zgodnie z przekrojem wyburzeń A.13 należy zdemontować wszystkie posadzki na wszystkich kondygnacjach z wyjątkiem poddasza nieużytkowego (brak posadzek, sam strop żelbetowy).

#### **Odpowiedź na pytanie nr 203**

Zamawiający wyjaśnia, że zgodnie z informacją na przekrojach oraz w opisie należy zdemontować posadzki na wszystkich kondygnacjach i wykonać na nowo uwzględniając warstwy izolacji termicznej. Na stropie poddasza założono w projekcie wykonanie posadzki wraz z izolacją termiczną – analogicznie do stropów kondygnacji.

#### **Pytanie nr 204**

Proszę o potwierdzenie, że z uwagi na brak możliwości weryfikacji przedmiarów w oparciu o dokumentację techniczną w zakresie określenia rodzaju istniejących okładzin posadzek przeznaczonych do rozbiórek (brak inwentaryzacji pomieszczeń z podziałem na rodzaj istniejących okładzin posadzek) oraz ze względu na brak dostępu do wszystkich pomieszczeń podczas wizji lokalnej, do wyceny należy przyjąć podaną wielkość przedmiarową.

#### **Odpowiedź na pytanie nr 204**

Zamawiający wskazuje, że przy wycenie należy uwzględnić rozebranie warstw do konstrukcji stropu (jastyrych 10-12 cm oraz warstwa wykończeniowa- płytki w pomieszczeniach hig.-sanitar. bądź wykładzina PCW) we wszystkich pomieszczeniach w budynku. Na klatkach schodowych projektuje się wymianę okładziny stopni i podestów.

#### **Pytanie nr 205**

W nawiązaniu do powyższego pytania, jeżeli w wycenie nie należy kierować się przedmiarem, prosimy o przesłanie wykazu wszystkich pomieszczeń z podziałem na rodzaj istniejących okładzin posadzek przeznaczonych do rozbiórki

#### **Odpowiedź na pytanie nr 205**

Zamawiający informuje, że prace rozbiórkowe posadzek należy wykonać we wszystkich pomieszczeniach w budynku

#### **Pytanie nr 206**

Proszę o potwierdzenie, że dla wszystkich pomieszczeń piwnicy układ warstw przyjętych do rozbiórek posadzek należy przyjąć zgodnie z przekrojem P1 z rys. I.08 z uwzględnieniem zróżnicowania na warstwy wykończeniowe posadzek poszczególnych pomieszczeń (lastriko/płytki betonowe).

#### **Odpowiedź na pytanie nr 206**

Zamawiający informuje, że zgodnie z projektem i koniecznością wykonania izolacji przeciwwilgociowej podłogi na gruncie, należy usunąć wszystkie warstwy posadzki w piwnicy.

#### **Pytanie nr 207**

Proszę o potwierdzenie, że dla wszystkich pomieszczeń kondygnacji 0-3 układ warstw przyjętych do rozbiórek posadzek należy przyjąć zgodnie z przekrojem P4 z rys. I.08 z uwzględnieniem zróżnicowania na warstwy wykończeniowe posadzek poszczególnych pomieszczeń (deszczułki/płytki ceramiczne).

#### **Odpowiedź na pytanie nr 207**

Zamawiający informuje, że układ warstw przyjętych do rozbiórek dla kondygnacji 0-3 należy przyjąć zgodnie z przekrojem – P2, P3, P4 oraz P5, z uwzględnieniem zróżnicowania warstw wykończeniowych posadzki.

#### **Pytanie nr 208**

Z uwagi na brak takiej informacji w projekcie proszę o potwierdzenie, że w zakres wyceny należy wliczyć demontaż okładziny stropu piwnicy z poniższego zdjęcia:



#### **Odpowiedź na pytanie nr 208**

Zamawiający informuje, że okładziny sufitowe są do demontaż.

#### **Pytanie nr 209**

Jeżeli demontaż okładziny sufitu piwnicy z powyższego pytania wchodzi w zakres wyceny proszę o przesłanie ilości m2 koniecznych do demontażu z uwagi na brak dostępu do wszystkich pomieszczeń podczas wizji lokalnej.

#### **Odpowiedź na pytanie nr 209**

Zamawiający informuje, że Wykonawca do wyceny powinien przyjąć ilość okładzin według własnych kalkulacji w trakcie odbywania obowiązkowej wizji lokalnej.

#### **Pytanie nr 210**

Z uwagi na rozbieżności w projekcie proszę o informację, czy istniejące balustrady należy całkowicie zdemontować i zutylizować, czy należy poddać je do remontu.

#### **Odpowiedź na pytanie nr 210**

Zamawiający informuje, że zgodnie z projektem (część rysunkowa oraz opisowa): „Projektuje się podwyższenie i remont balustrady w tym podwyższenie jej do wysokości 110cm za pomocą przedłużania słupków istniejących i wykonania dodatkowych płyt osłonowych w detalu a także zabezpieczenie i pomalowanie elementów balustrady.” Pochwyty malowane lakierem, bezbarwnym, półmat.

#### **Pytanie nr 211**

Proszę o potwierdzenie, że schody w budynku nie wymagają wymiany na nowe, należy wyłącznie wymienić ich warstwy wykończeniowe na nowe.

### **Odpowiedź na pytanie nr 211**

Zamawiający informuje, że zgodnie z projektem zakłada się: „wymianę okładzin na schodach na płytki granitowe.” „Nie stwierdzono występowania zarysowań, spękań, oznak nieprawidłowej pracy konstrukcji klatki schodowej. Warstwa wykończeniowa stopnic miejscowo uszkodzona. Stan techniczny konstrukcji schodów – dobry.”

### **Pytanie nr 212**

Proszę o uzupełnienie brakującego układu warstw dachu istniejącego D1 z rys. „I.08 przekroje inwentaryzacja”.

### **Odpowiedź na pytanie nr 212**

Zamawiający informuje, że układ warstw dachu istniejącego D1 zgodnie z przekazaną dokumentacją - inwentaryzacyjna.

### **Pytanie nr 213**

Proszę o uzupełnienie brakującego układu warstw ścian zewnętrznych SZ2 z rys. „I.08 przekroje inwentaryzacja”.

### **Odpowiedź na pytanie nr 213**

Zamawiający informuje, że układ warstw ścian zewnętrznych SZ2 zgodnie należy wykonać zgodnie z przekazaną dokumentacją - inwentaryzacja.

### **Pytanie nr 214**

Proszę o potwierdzenie, że istniejące stropy nie podlegają rozbiórce.

### **Odpowiedź na pytanie nr 214**

Zamawiający informuje, że nie planuje zmian w układach konstrukcyjnych i obciążeniowych stropów istniejących.” „Strop żelbetowy nad piwnicą (...) zadowalający. Stropy nad parterem, I oraz II piętrem gęstożębrowe typu Ackermana (...) Stan techniczny stropów typu Ackerman dobry. Stropodach żelbetowy – (...) Stan techniczny stropodachu dobry.”

### **Pytanie nr 215**

Proszę o potwierdzenie, że w zakresie wyceny jest demontaż istniejącej altany drewnianej.

### **Odpowiedź na pytanie nr 215**

Zamawiający potwierdza, że w zakresie wyceny należy założyć demontaż altany drewnianej. Zgodnie z pkt. 10.3 opis PZT: „Zakłada się demontaż istniejącej drewnianej altany, zlokalizowanej przed budynkiem i wymianę na nową, o wyglądzie analogicznym do istniejącej”.

### **Pytanie nr 216**

Proszę o potwierdzenie, że w zakresie wyceny jest demontaż istniejących ławek.

### **Odpowiedź na pytanie nr 216**



Zamawiający potwierdza, że w zakresie wyceny należy założyć demontaż istniejących ławek. Zgodnie z pkt. 10.2 opis PZT: „Zakłada się (...) wymianę istniejących ławek na nowe w stosunku 1:1 do stanu istniejącego”

#### **Pytanie nr 217**

Proszę o potwierdzenie, że w zakresie wyceny jest demontaż istniejących koszy na śmieci.

#### **Odpowiedź na pytanie nr 217**

Zamawiający potwierdza, że w zakresie wyceny należy założyć demontaż istniejących koszy na śmieci. Zgodnie z pkt. 10.4 opis PZT: „, Zakłada się wymianę istniejących koszy na śmieci na nowe”.

#### **Pytanie nr 218**

Z uwagi na brak informacji w projekcie proszę o informację, czy w zakresie wyceny należy ująć demontaż parapetów **wewnętrznych**.

#### **Odpowiedź na pytanie nr 218**

Zamawiający potwierdza, że należy ująć demontaż i wymianę na nowe parapety wewnętrzne laminowane MDF.

#### **Pytanie nr 219**

Ze względu na brak możliwości rzetelnego oszacowania przyczepności istniejącej warstwy wykończeniowej elewacji na podstawie samych oględzin wzrokowych podczas wizji lokalnej prosimy o wskazanie ilości w m2 istniejącej warstwy wykończeniowej elewacji, którą Oferent powinien przyjąć do zbitcia.

#### **Odpowiedź na pytanie nr 219**

Zamawiający informuje, że Wykonawca powinien przyjąć do wyceny zbitcie około 50% istniejącej warstwy wykończeniowej elewacji.

#### **Pytanie nr 220**

Prosimy o potwierdzenie, że w miejscach, które nie wymagają usunięcia warstwy wykończeniowej elewacji Zamawiający dopuszcza mocowanie zewnętrznego materiału izolacyjnego bezpośrednio do konstrukcji budynku.

#### **Odpowiedź na pytanie nr 220**

Zamawiający informuje, że zgodnie z pkt. 9.1 opisu architektonicznego przewiduje się wykonanie izolacji termicznej na istniejącej warstwie wykończeniowej, po uprzednim sprawdzeniu jej przyczepności do konstrukcji budynku. „Powierzchnie obsypujące się i niestabilne należy usunąć i ustabilizować poprzez oczyszczenie mechaniczne. Pozostałości olei i zabrudzeń należy oczyścić za pomocą gorącej pary wodnej. Powierzchnie zanieczyszczone grzybami i innymi porostami należy oczyścić poprzez skucie i zdezynfekować preparatami grzybobójczymi, wszelkie spękania i rozstępy w murze należy naprawić za pomocą odpowiednich szpachlówek, następnie należy wykonać izolację termiczną w warstwie 15cm z wyłogami na okna, styropian należy przykleić do ściany za pomocą klejów do tego przeznaczonych”.

#### **Pytanie nr 221**

Z uwagi na rozbieżności w projekcie prosimy o potwierdzenie, że zgodnie z opisem z pliku pt. „Opis architektoniczny” str. 34 na elewacji należy zastosować tynk elewacyjny typu baranek.

#### **Odpowiedź na pytanie nr 221**

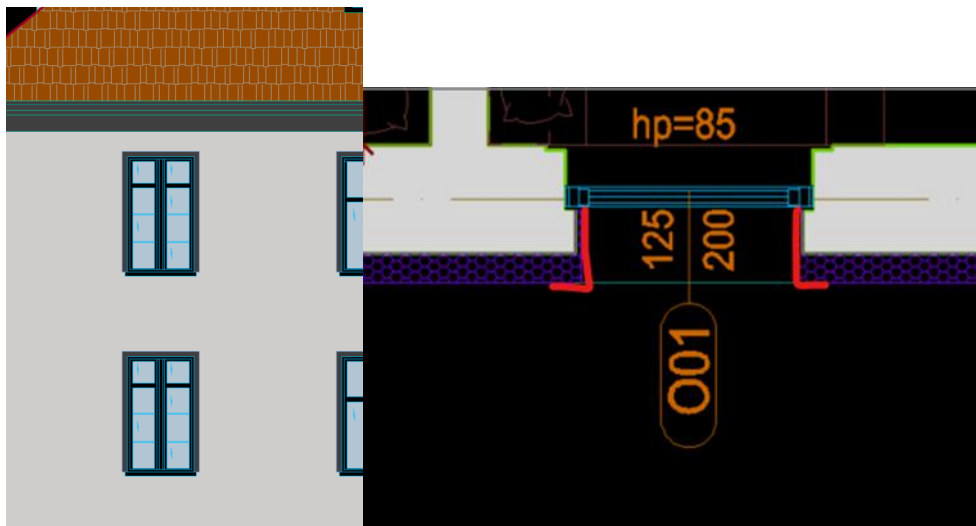
Zamawiający informuje, że na elewacji budynku należy zastosować tynk elewacyjny typu „baranek”.

#### **Pytanie nr 222**

W związku z opisem z pliku pt. „Opis architektoniczny” str. 36 „elementy dekoracyjne w postaci narożników (..) należy wykonać w kolorze RAL 7021” prosimy o informację jakie narożniki Zamawiający ma na myśli.

#### **Odpowiedź na pytanie nr 222**

Zamawiający wyjaśnia, że poniżej zamieszcza przykładowe rozwiązanie dotyczące narożników wnek okiennych oraz opasek dookoła stolarki,



#### **Pytanie nr 223**

Prosimy o informację, czy tynk elewacyjny na ościeżach należy wykonać w kolorze RAL 7004 czy RAL 7021.

#### **Odpowiedź na pytanie nr 223**

Zamawiający informuje, że tynk elewacyjny na ościeżach należy wykonać w sposób przedstawiony w odpowiedzi na pytanie 222, w kolorze RAL 7021.

#### **Pytanie nr 224**

W przedmiarze poz. 3.9.12 pojawia się pozycja „Dodatkowa warstwa siatki wtapiana podczas wykonywania warstwy zbrojonej na ścianach”. Brakuje natomiast takiej informacji w projekcie. Prosimy o informację, czy Zamawiający wymaga ułożenia podwójnej warstwy siatki zbrojonej.



#### **Odpowiedź na pytanie nr 224**

Zamawiający informuje, że Wykonawca powinien przyjąć do wyceny ułożenie drugiej warstwy siatki zbrojeniowej w miejscu wykończenia z płytek klinkierowych - zgodnie ze sztuką budowlaną.

#### **Pytanie nr 225**

Jeżeli na elewacji należy wykonać podwójną warstwę siatki zbrojonej prosimy o potwierdzenie, że podwójną warstwę siatki zbrojonej stanowią dwie warstwy siatki z włókna szklanego o takich samym parametrach technicznych.

#### **Odpowiedź na pytanie nr 225**

Zamawiający potwierdza, że Wykonawca winien przyjąć 2 warstwy siatki zbrojonej o takich samych parametrach technicznych.

#### **Pytanie nr 226**

Jeżeli na elewacji należy wykonać podwójną warstwę siatki zbrojonej prosimy o informację, w których dokładnie miejscach powinna zostać ułożona.

#### **Odpowiedź na pytanie nr 226**

Zamawiający informuje, że siatka powinna zostać ułożona w miejscach, gdzie elewacja jest wykończona płytkami klinkierowymi – zgodnie z projektem.

#### **Pytanie nr 227**

Jeżeli na elewacji należy wykonać podwójną warstwę siatki zbrojonej prosimy o informację do jakiej wysokości ma zostać ona ułożona.

#### **Odpowiedź na pytanie nr 227**

Zamawiający informuje, że podwójną warstwę siatki zbrojonej należy wykonać zgodnie z projektem.

#### **Pytanie nr 228**

Proszę o potwierdzenie, że portal wejściowy do budynku wykonany z cegły klinkierowej nie podlega wymianie, należy go jedynie oczyścić z powłoki i zabezpieczyć dwukrotnie preparatem.

#### **Odpowiedź na pytanie nr 228**

Zamawiający potwierdza, że zgodnie z rysunkiem elewacji – oznaczenie wykończenia portalu opisano w projekcie jako: „Istniejący portal wejściowy z cegły pełnej, do oczyszczenia z powłoki malarskiej”

#### **Pytanie nr 229**

Prosimy o przesłanie ilości oraz rodzaju nowych uchwytych, które należy zamontować na budynku. Brak takiej informacji w projekcie.

#### **Odpowiedź na pytanie nr 229**

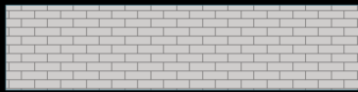
Zamawiający informuje, że ilość oraz rodzaj nowych uchwytych – jak stan istniejący, nowe zgodnie z wytycznymi producenta.

### **Pytanie nr 230**

W związku z rozbieżnościami proszę o jednoznaczne wskazanie wymiaru płytek klinkierowych, którymi należy obłożyć cokół budynku. Opis z widoków elewacji wskazuje na wymiar 240 x 14 x 71 mm, natomiast poz. 3.9.13 z przedmiaru na wymiar 250 x 120 mm.

### **Odpowiedź na pytanie nr 230**

Zamawiający informuje, że Wykonawca winien przyjąć wymiar płytek zgodnie z projektem tj.: 240 x 14 x 71 mm.



**OKŁADZINA MURU OPOROWEGO Z PŁYTEK  
KLINKIEROWYCH 240x14x71 mm, MROZOODPORNE,  
NASIĄKLIWOŚĆ DO 6%; RAL 7004**

### **Pytanie nr 231**

W związku z rozbieżnościami w projekcie prosimy o potwierdzenie, że zgodnie z opisem z pliku pt. „Opis architektoniczny” str. 34 tynk elewacyjny należy wykonać jako tynk mineralny, nie silikonowy jak wskazują widoki elewacji.

### **Odpowiedź na pytanie nr 231**

Zamawiający informuje, że projektuje się wykonanie tynków silikonowych zewnętrznych barwionych w masie zgodnie z rysunkami elewacyjnymi.

### **Pytanie nr 232**

Ze względu na brak możliwości oszacowania ilości spoin koniecznych do wykucia w murach ceglanych prosimy o potwierdzenie, że do wyceny należy przyjąć podaną wielkość przedmiarową.

### **Odpowiedź na pytanie nr 232**

Zamawiający informuje, że wszelkie m<sup>2</sup> powierzchni przewidzianej do wyceny, Wykonawca winien przyjąć zgodnie z przekazaną dokumentacją projektową.

### **Pytanie nr 233**

Prosimy o informację jaki rodzaj ościeżnicy należy zastosować do drzwi wewnętrznych płytowych?

### **Odpowiedź na pytanie nr 233**

Zamawiający informuje, że należy zastosować ościeżnice kątowe metalowe wykonane z blachy stalowej gr. 1,5 mm.

### **Pytanie nr 234**

Czy Zamawiający dopuszcza zmianę koloru laminatu RAL 7046 na kolor zbliżony (np. szary, antracytowy). Wymieniony RAL to kolor niestandardowy, co znacznie podwyższa koszt wyprodukowania drzwi wewnętrznych.

### **Odpowiedź na pytanie nr 234**

Zamawiający informuje, że dopuszcza zmianę koloru laminatu na zbliżony do koloru RAL 7046.

#### **Pytanie nr 235**

Prosimy o dołączenie do materiałów załącznika nr 12 - wykaz osób oraz załącznika nr 13 - oświadczenia dot. aktualizacji JEDZ - nie zawierają się one w pliku "Załączniki edytowalne bud nr 9".

#### **Odpowiedź na pytanie nr 235**

Zamawiający uprzejmie informuje, że zamieszcza wraz z udzielonymi odpowiedziami załączniki nr 12 – wykaz osób po modyfikacji z dnia 18.07.2023 r, oraz załącznik nr 13 - Oświadczenie dot. Aktualizacji JEDZ.

#### **Pytanie nr 236**

Prosimy o informację, czy należy wykonać odbicie wszystkich tynków na sufitach na każdej kondygnacji w pomieszczeniach i wykonać nowe, czy tylko zgodnie z opisem architektury w pomieszczeniach piwnicy, jeżeli tak to jaki procent tynków na pozostałych kondygnacjach należy przyjąć do uzupełnienia?

#### **Odpowiedź na pytanie nr 236**

Zamawiający informuje, że projekt zakłada uzupełnienia tynków istniejących na ścianach i sufitach na kondygnacjach nadziemnych. Tynki zawilgocone w pomieszczeniach piwnic należy skuć i założyć nowe cementowo-wapienne, po osuszeniu ścian i wykonaniu izolacji.

#### **Pytanie nr 237**

Zgodnie z zapisem w OPZ, mając na uwadze, że od opracowania dokumentacji projektowej a ogłoszeniem postępowania przetargowego minęło ponad 5lat, czy w związku z tym konieczne jest dostosowanie obiektu do aktualnych warunków WT 2021?

#### **Odpowiedź na pytanie nr 237**

Zamawiający wyjaśnia, że oczekuje realizacji zadania w sposób gwarantujący pozytywne odbiory przez właściwe służby, które doprowadzą ostatecznie do prawomocnego pozwolenia na użytkowanie.

#### **Pytanie nr 238**

Prosimy o informacje do jakiej klasy odporności ogniowej należy zabezpieczyć nadproża stalowe w projektowanych przebiegach przez ściany istniejące?

#### **Odpowiedź na pytanie nr 238**

Zamawiający wyjaśnia, że nadproża stalowe należy zabezpieczyć do klasy odporności ogniowej zgodnej z klasą odporności ogniowej ściany w której będą wykonywane.

#### **Pytanie nr 239**

Prosimy o udostępnienie zestawienia stali kształtowej. – brak załącznika w dokumentacji.

**Odpowiedź na pytanie nr 239**

Zamawiający informuje, że wraz udzielonymi odpowiedzmi, zamieszcza zestawienie stali kształtowej.

**Pytanie nr 240**

Prosimy o podanie typu kostki brukowej. - brak w dokumentacji.

**Odpowiedź na pytanie nr 240**

Zamawiający informuje, że Wykonawca winien zastosować kostkę betonową typu BEHATON gr 8 cm, kolor szary.

**Pytanie nr 241**

Prosimy o informację, jakiej klasy betonu należy użyć do wykonania płyty żelbetonowej gr. 20cm posadzki na gruncie P1. - brak w dokumentacji.

**Odpowiedź na pytanie nr 241**

Zamawiający informuje, że posadzki na gruncie P.1. - należy wykonać jako płyty żelbetonowe gr.14 cm (klasa betonu C16/20, zbrojenie siatkami #5 o oczku 15x15 cm) oraz warstwy dociskowej gr. 14 cm z dodatkowym dozbrojeniem (klasa betonu C12/15, zbrojenie siatkami #4 o oczku 10x10).

**Pytanie nr 242**

Prosimy o podanie ilości zbrojenia w płycie żelbetonowej posadzki na gruncie P1. - brak w dokumentacji

**Odpowiedź na pytanie nr 242**

Zamawiający podaje ilość zbrojenia siatkami #5 o oczku 15x15 cm – 800 m<sup>2</sup>, ilość zbrojenia siatkami #4 o oczku 10x10 – 800 m<sup>2</sup>.

**Pytanie nr 243**

Prosimy o informację, co Zamawiający ma na myśli w zapisie zakresu prac związanych z remontem budynku: „Demontaż niepotrzebnych elementów na budynku” ?

**Odpowiedź na pytanie nr 243**

Zamawiający wyjaśnia, że pod pojęciem „Demontaż niepotrzebnych elementów na budynku”, rozumie wszystkie elementy na budowie, które nie będą wykorzystane do ponownego montażu.

**Pytanie nr 244**

Przedmiar nie zawiera rozbiórki nawierzchni asfaltowej, którą należy rozebrać. Prosimy o podanie powierzchni nawierzchni asfaltowej do rozebrania.

**Odpowiedź na pytanie nr 244**

Zamawiający informuje, że z uwagi na ryczałtowy charakter wynagrodzenia załączony przedmiar robót ma charakter pomocniczy. Wykonawca jest zobowiązany wykonać roboty zgodnie z otrzymaną

dokumentacją projektową. Zgodnie z opracowanym rysunkiem PZT powierzchnia nawierzchni asfaltowej która podlegać będzie rozbiórce to ok 524,00 m<sup>2</sup>

#### **Pytanie nr 245**

Przedmiar nie zawiera rozbiórki nawierzchni chodników z płyt betonowych, którą należy rozebrać. Prosimy o podanie powierzchni chodników z płyt betonowych do rozebrania

#### **Odpowiedź na pytanie nr 245**

Zamawiający informuje, że z uwagi na ryczałtowy charakter wynagrodzenia załączony przedmiar robót ma charakter pomocniczy. Wykonawca jest zobowiązany wykonać roboty zgodnie z otrzymaną dokumentacją projektową. Zgodnie z opracowanym rysunkiem PZT powierzchnia chodników o nawierzchni z płyt betonowych która podlegać będzie rozbiórce to ok 140,00 m<sup>2</sup>

#### **Pytanie nr 246**

Prosimy o informacje, czy podbudowę zasadniczą - Kruszywo łamane stabilizowane mechanicznie fr. 0/31,5 pod nowo projektowe nawierzchnie utwardzone należy wykonać, czy można wykorzystać istniejące podbudowy? –  
brak wykonania nowych podbudów z kruszywa łamanego w przedmiarze.

#### **Odpowiedź na pytanie nr 246**

Zamawiający informuje, że z uwagi na ryczałtowy charakter wynagrodzenia załączony przedmiar robót ma charakter pomocniczy. Wykonawca jest zobowiązany wykonać roboty zgodnie z otrzymaną dokumentacją projektową

#### **Pytanie nr 247**

Prosimy o informację, jakie prace elewacyjne należy przewidzieć przed wykonaniem docieplenia budynku? Czy istniejące tynki zewnętrzne należy skuć?

#### **Odpowiedź na pytanie nr 247**

Zamawiający informuje, że zakres prac wskazany został w ekspertyzie technicznej budowlano – mykologicznej.

#### **Pytanie nr 248**

Prosimy o podanie ilości ławek do wymiany stanowiących małą architekturę.

#### **Odpowiedź na pytanie nr 248**

Zamawiający wyjaśnia, że ławki należy wymienić na nowe w ilość 1:1 względem stanu istniejącego.

#### **Pytanie nr 249**

Prosimy o podanie ilości koszy na śmieci do wymiany stanowiących małą architekturę.

#### **Odpowiedź na pytanie nr 249**

Zamawiający informuje, że kosze na śmieci należy wymienić na nowe w ilość 1:1 względem stanu istniejącego.

#### **Pytanie nr 250**

Prosimy o wskazanie lokalizacji istniejącej altany do rozbiórki.

**Odpowiedź na pytanie nr 250**

Zamawiający informuje, że altana zlokalizowana jest za budynkiem od strony północno – wschodniej

**Pytanie nr 251**

Prosimy o informację czy istniejące łąty i kontrłąty należy wymienić na nowe? Jeżeli tak to prosimy o podanie klasy drewna.

**Odpowiedź na pytanie nr 251**

Zamawiający informuje, że istniejące łąty i kontrłąty należy wymienić na nowe przy zastosowaniu drewna o kl. C24.

**Pytanie nr 252**

Prosimy o informację czy należy na etapie przetargu przewidzieć wymianę/wzmocnienie elementów więźby dachowej.

**Odpowiedź na pytanie nr 252**

Zamawiający informuje, że należy przewidzieć częściową wymianę oraz wykonanie miejscowych wzmocnień istniejących elementów więźby dachowej.

**Pytanie nr 253**

Czy Zamawiający przewiduje dostawę wyposażenia GPD typu switch, sprzęt aktywny oraz UPS. Jeśli tak proszę podać parametry lub proponowaną DTR urządzenia

**Odpowiedź na pytanie nr 253**

Zamawiający informuje, że zakres robót należy wykonać zgodnie z dokumentacją projektową.

**Pytanie nr 254**

Czy Zamawiający przewiduje dostawę urządzeń access point? Jeśli tak, to prosimy o podanie ilości, oczekiwanych parametrów prędkości przesyłanego sygnału lub uszczegółowienia w postaci symulacji rozsyłu siły sygnału w poszczególnych pomieszczeniach.

**Odpowiedź na pytanie nr 254**

Zamawiający informuje, że zakres robót należy wykonać zgodnie z dokumentacją projektową.

**Pytanie nr 255**

Gniazda dedykowane mają być podtrzymywane przez zasilacz UPS – brak informacji o parametrach technicznych typu, lokalizacji urządzenia. Czy Oferent ma przyjąć do wyceny dostawę i montaż UPS?

**Odpowiedź na pytanie nr 255**

Zamawiający informuje, że instalacja przewidywana jest na zastosowanie UPS, na etapie projektu nie było decyzji o zastosowaniu UPS.

**Pytanie nr 256**



Instalacja oświetlenia zewnętrznego – informacja o oprawach umiejscowionych na elewacji oraz o jednej nad wejściem do renowacji. W architekturze jest mowa o oprawie nad wejściem – nowa na wzór istniejącej. Brak na elewacji pozostałych opraw. Proszę wyjaśnić, ile opraw zewnętrznych na elewacji oraz czy ta istniejąca nad wejściem ma być wymieniona na nową czy poddana renowacji?

#### **Odpowiedź na pytanie nr 256**

Zamawiający informuje, że oprawy zewnętrzne na elewacji oraz istniejące oprawy nad wejściem powinna zostać poddana renowacji, jeżeli stan techniczny nie pozwala to trzeba wymienić na nową o podobnym wyglądzie.

#### **Pytanie nr 257**

W rysunkach rozdzielnic w większości do instalacji wskazany jest przewód NYM-J. W związku z obowiązującymi normami w budynkach należy używać przewodów bezhalogenowych. Proszę wskazać poprawny przewód.

#### **Odpowiedź na pytanie nr 257**

Zamawiający informuje, że w przedmiotowej dokumentacji projektowej dobrane zostały przewody NYM-J (YDY) o najniższej klasie palności Eca zgodne z przepisami obowiązującymi w czasie wydania pozwolenia na budowę. Inwestor zasugerował aby podczas realizacji prac Wykonawca stosował się do obowiązujących "aktualnie" przepisów. Zatem Przewody i kable elektryczne prowadzone w korytarzach (drogach ewakuacyjnych) powinny zostać obudowane w klasie odporności ogniowej co najmniej EI30 lub zmienione na niezapalne w klasie B2ca zgodnie z: "Rozporządzeniem Ministra Infrastruktury z dnia 12 kwietnia 2002 r. w sprawie warunków technicznych, jakim powinny odpowiadać budynki i ich usytuowanie."

#### **Pytanie nr 258**

Monitoring energii według projektu składa się z RMUP2 oraz urządzeń opisanych i okablowania. Proszę wskazać lokalizację projektowanej rozdzielnic. Proszę wskazać do czego służy rozdzielnica RMUPA.1 zlokalizowanej w piwnicy. Czy przy realizacji tego zadania Zamawiający we własnym zakresie uruchamia system monitoringu energii?

#### **Odpowiedź na pytanie nr 258**

Zamawiający informuje, że rozdzielnica RMUP1 jest rozdzielnicą pomiarową istniejącą, lokalizacja RMUP2 przy rozdzielnic istniejącej RMUP1. Pozostałe elementy wg opisu. Uruchomienie we własnym zakresie

#### **Pytanie nr 259**

Czy wykonawca ma dostarczyć 1 rejestrator zgodnie z projektem, czy 2 zgodnie z kosztorysem? Proszę o wyjaśnienie.

#### **Odpowiedź na pytanie nr 259**

Zamawiający informuje, że Wykonawca zobowiązany jest dostarczyć jeden rejestrator tak jak w projekcie.

#### **Pytanie nr 260**

Ile metrów kabla telefonicznego należy przewidzieć w celu połączenia nowej szafy GPD z istniejącą przełącznicą telefoniczną? Proszę o wyjaśnienie.

#### **Odpowiedź na pytanie nr 260**

Zamawiający informuje, że zakres robót należy wykonać zgodnie z dokumentacją projektową.

#### **Pytanie nr 261**

Czy należy przewidzieć sygnalizatory pożarowe do systemu oddymiania? Mówi o nich scenariusz pożarowy, ale projekt ich nie uwzględnia. Proszę o wyjaśnienie.

#### **Odpowiedź na pytanie nr 261**

Zamawiający informuje, że w scenariuszu pożarowym należy poprawić numerację/342/ Nie było przewidzianych sygnalizatorów akustycznych. W przypadku potrzeby zastosowania, w zależności od decyzji Zamawiającego należy doposażyć centralkę w moduł AM 44-Z oraz zamontować sygnalizatory akustyczne na każdym piętrze. Jednak nie ma wymogów prawnych na stosowanie sygnalizatorów akustycznych, ponieważ system oddymiania nie jest systemem detekcji pożaru. Na przyciskach sygnalizowany jest jedynie stan pracy systemu.

#### **Pytanie nr 262**

Ile ma być kamer zewnętrznych, do których Wykonawca ma doprowadzić okablowanie? Proszę o wyjaśnienie oraz wskazanie lokalizacji na rzucie budynku.

#### **Odpowiedź na pytanie nr 262**

Zamawiający informuje, że miejsca wyprowadzeń kamer zewnętrznych pokazano na rys IT02, 6 kamer zewnętrznych, kamery te nie są przedmiotem zamówienia, dostarcza je Zamawiający.

#### **Pytanie nr 263**

Jak ma być wykonane połączenie między szafami GPD i GPD/CCTV? Proszę o wyjaśnienie.

#### **Odpowiedź na pytanie nr 263**

Zamawiający informuje, że zakres robót należy wykonać zgodnie z dokumentacją projektową.

#### **Pytanie nr 264**

Czy projektowanie 2 kamery wewnętrzne mają być wpięte bezpośrednio do rejestratora, czy poprzez szafę GPD/CCTV? Jeżeli przez szafę GPD/CCTV, to czy Wykonawca ma dostarczyć switch? Proszę o wyjaśnienie.

#### **Odpowiedź na pytanie nr 264**

Zamawiający informuje, że kamery wewnętrzne wpiąć bezpośrednio do rejestratora, jest to system niezależny. Zgodnie z załączonym w projekcie schematem.

#### **Pytanie nr 265**

W opisie projektu IT ujęto projekt kontroli dostępu. Prosimy o przesłanie schematu ideowego połączenia instalacji KD z CCTV.

#### **Odpowiedź na pytanie nr 265**

Zamawiający informuje, że system KD i CCTV nie łączą się.

#### **Pytanie nr 267**

Jest rozbieżność do wyjaśnienia w zakresie wykończenia posadzek BUD. 9: Na rys A.25 w pomieszczeniach poddasza od 301 do 309 K301, K302 - uwzględniono posadzki poliuretanowe, Natomiast w kosztorysie w tych pomieszczeniach przyjęto płytki - jakie rozwiązanie ostatecznie ma być ujęte w ofercie? Poddasze - bud 9 K-301 +K301a K-302 + K302a pom. 301 pom. 302 pom. 303 pom. 304 pom. 305 pom. 306+ 306a pom. 307 pom. 309

#### **Odpowiedź na pytanie nr 267**

Zamawiający informuje, że w pomieszczeniach na poddaszu należy wykonać wylewkę dociskową z izolacją od góry. Bez warstwy wykończeniowej.

#### **Pytanie nr 268**

W dokumentacji technicznej mowa jest o wylewce poliuretanowej gr. 9 mm. Proszę o informację, czy Inwestor faktycznie zdecydowany jest na taką grubość czy jest to błąd. Wylewki poliuretanowe wykonuje się w przedziale 2 do 3 mm grubości i rzadko stosuje się grubsze. Przy założeniu grubości 9 mm zużycie żywicy poliuretanowej wyniesie ok. 18 kg/m<sup>2</sup>. Proszę również o informację, czy wylewki te mają być gładkie czy antypoślizgowe oraz w jakim kolorze bo to również wpływa na cenę końcową.

#### **Odpowiedź na pytanie nr 268**

Zamawiający informuje, że posadzkę grubowarstwową poliuretanową należy wykonać o grubości 0,2 cm.

#### **Pytanie nr 269**

Działając w imieniu (...) na podstawie przepisu art. 284 § 1 ustawy z dnia 11 września 2019 r. Prawo zamówień publicznych, wnoszę o wyjaśnienie treści SWZ w zakresie:

- 1) Rozdziału 18 pkt. 1 SWZ co do ustalonej wysokości zabezpieczenia należytego wykonania umowy.
- 2) (...)
- 3) (...)

#### **Ad. 1**

Wykonawca wnosi o rozważenie zmiany wysokości zabezpieczenia należytego wykonania umowy z 5% na 3%.

Argumentacją dla takiej zmiany jest zapewnienie większej konkurencyjności postępowania i atrakcyjności ubiegania się o udzielenie zamówienia. Obniżenie wysokości zabezpieczenia pozwoli na pomniejszenie kosztów realizacji zamówienia co przełoży się na wysokość złożonych ofert. Jak wynika z ofert jakie uzyskał Wykonawca od brokerów ubezpieczeniowych różnica w koszcie uzyskania gwarancji (składce) na poziomie 5% w porównaniu z 3% oscyluje na poziomie kilkudziesięciu tysięcy złotych (powyżej 50 tysięcy złotych). Jest to wartość, która będzie musiała zostać w kalkulowanej w oferowane wynagrodzenie.

Z drugiej zaś strony nie ucierpi na tym interes Zamawiającego i zabezpieczenie ewentualnych roszczeń. Mianowicie Zamawiający sprawuje nadzór nad wykonywaniem zadania od początku jego realizacji, co już jest istotną gwarancją należytego wykonywania umowy. Dodatkowo Zamawiającemu pozostanie aż 20% łącznego wynagrodzenia do wypłaty dopiero po odbiorze końcowym i stwierdzeniu należytego wykonania zobowiązania.

Mając powyższe na względzie generowanie kosztów w postaci takiego zabezpieczenia należytego wykonania umowy pozbawione jest podstaw i ekonomicznego uzasadnienia. Zamawiającemu na zakończenie inwestycji pozostanie aż 20% wysokości łącznego wynagrodzenia, co samo w sobie jest dużym i skutecznym zabezpieczeniem. W tej sytuacji odrębne zabezpieczenie bez względu czy będzie to 3% czy 5% jawi się jako iluzoryczne i w tej sytuacji konieczność ponoszenia przez wykonawcę dodatkowych kosztów na tak wysokim poziomie pozostaje niczym nie uzasadnione. Nie stanowi bowiem realnego zabezpieczenia dla Zamawiającego.

#### **Odpowiedź na pytanie nr 269**

Zamawiający wyjaśnia, że **nie wyraża zgody** na zmianę wysokości zabezpieczenia.

#### **Pytanie nr 270**

Działając w imieniu (...) na podstawie przepisu art. 284 § 1 ustawy z dnia 11 września 2019 r. Prawo zamówień publicznych, wnoszę o wyjaśnienie treści SWZ w zakresie:

- 1) (...)
- 2) Rozdziału 7 pkt. 7.2.4. 1) a) b) SWZ w zakresie zdolności technicznej lub zawodowej
- 3) (...).

#### **Ad. 2**

Czy Zamawiający uzna za spełnione warunki udziału w postępowaniu w zakresie zdolności technicznej lub zawodowej w sytuacji gdy Wykonawca legitymował się będzie wykonaniem jednej roboty budowlanej w systemie „pod klucz” polegającej na budowie/rozbudowie/przebudowie/remontie wraz z oddaniem do użytkowania budynku (obiektu) zamieszkania zbiorowego lub użyteczności publicznej o wartości nie mniejszej niż 15 000 000,00 zł brutto (lit. a) i jednocześnie o kubaturze nie mniejszej niż 10 000 m<sup>3</sup> (lit. b) czy też Zamawiający wymaga realizacji odrębnych robót z czego jedna spełniała będzie kryterium wartości a druga kubatury.

#### **Odpowiedź na pytanie nr 270**

Zamawiający uprzejmie wyjaśnia, że uzna warunek za spełniony jeżeli, Wykonawca przedstawi dokumenty potwierdzające wykonania 1 (jednej) roboty budowlanej, która polegała na budowie/rozbudowie/ przebudowie/remontie systemie „pod klucz”, wraz z oddaniem do użytkowania budynku (obiektu) zamieszkania zbiorowego lub użyteczności publicznej o wartości nie mniejszej niż 15 000 000,00 zł brutto i jednocześnie o kubaturze nie mniejszej niż 10 000 m<sup>3</sup>. Podane przez Zamawiającego wartości muszą być spełnione łącznie w jednej inwestycji.

#### **Pytanie nr 271**

Działając w imieniu (...) na podstawie przepisu art. 284 § 1 ustawy z dnia 11 września 2019 r. Prawo zamówień publicznych, wnoszę o wyjaśnienie treści SWZ w zakresie:

- 1) (...)
- 2) (...)
- 3) Rozdziału 7 pkt. 7.2.4. 2) a) b) c) d) SWZ w zakresie osób posiadających kwalifikacje do pełnienia funkcji kierownika budowy lub kierownika robót.

#### **Ad. 3**

Czy w zakresie dysponowania osobą posiadającą kwalifikacje do pełnienia funkcji kierownika budowy lub kierownika robót, wymienionych w pkt 2 litera a) – c) posiadającą dostęp do informacji niejawniej o klauzuli co najmniej poufnej Zamawiający uzna warunek za spełniony w sytuacji gdy jeden z

kierowników wymienionych w pkt 2 litera a) – c) posiadał będzie dostęp do informacji niejawniej o klauzuli co najmniej poufnej czy też wymagane jest aby Wykonawca dysponował odrębnie (poza wymienionymi w pkt 2 litera a) – c) osobą posiadającą dostęp do informacji niejawniej?

#### **Odpowiedź na pytanie nr 271**

Zamawiający uprzejmie informuje, że zmodyfikował wymagania dotyczące osób wskazanych do realizacji zamówienia, zgodnie z odpowiedzią udzieloną na pytanie nr 5.

#### **Pytanie nr 272**

Działając w imieniu (...) na podstawie przepisu art. 284 § 1 ustawy z dnia 11 września 2019 r. Prawo zamówień publicznych, wnoszę o wyjaśnienie treści SWZ w zakresie:

1) Załącznik nr 4 „ Formularz ofertowy ” do SWZ pkt. 5 w zakresie realizacji zamówienia z udziałem lub bez udziału podwykonawców

##### **Ad. 1**

Prosimy o wyjaśnienie w załączniku nr 4 „ Formularz ofertowy ” do SWZ pkt. 5 w tabeli w pozycji „ Numer koncesji w zakresie ochrony osób i mienia podwykonawcy ” czy nie nastąpiła pomyłka w tym zapisie, ponieważ taki zapis nie wynika z SWZ.

#### **Odpowiedź na pytanie nr 272**

Zamawiający uprzejmie informuje, że omyłkowo wpisał „koncesji w zakresie ochrony osób i mienia”. Wykonawca może wykreślić powyższą informację.

#### **Pytanie nr 273**

Działając w imieniu (...) na podstawie przepisu art. 284 § 1 ustawy z dnia 11 września 2019 r. Prawo zamówień publicznych, wnoszę o wyjaśnienie treści SWZ w zakresie:

1) Rozdziału 7 pkt. 7.2.4 ppkt. 2 litera d) SWZ

**Pytanie nr 1** Do jakiej najwyższej klauzuli dostępu do informacji niejawnych Zamawiający będzie przekazywał Wykonawcy dokumenty w trakcie realizacji umowy.

**Pytanie nr 2** Czy Zamawiający wymagając w pkt. 2 litera d) SIWZ co najmniej jednej osoby posiadającej kwalifikacje do pełnienia funkcji kierownika budowy lub kierownika robót, wymienionych w pkt.2 lit. a) – c) z dostępem do informacji niejawnych o klauzuli poufnej - przewiduje udostępnienie dokumentów lub informacji niejawnych o klauzuli POUFNE w trakcie realizacji umowy.

**Pytanie nr 3** Czy zamawiający w związku z dostępem do informacji niejawnych o klauzuli POUFNE co najmniej jednej osoby posiadającej kwalifikacje do pełnienia funkcji kierownika budowy lub kierownika robót, wymienionych w pkt.2 lit. a) – c) SWIZ przewiduje dołączyć w formie załącznika do Umowy Instrukcję Bezpieczeństwa Przemysłowego.

**Pytanie nr 4** Czy zamawiający dopuszcza przy realizacji zamówienia co najmniej jedną osobę posiadającą kwalifikacje do pełnienia funkcji kierownika budowy lub kierownika robót, wymienionych w pkt.2 lit. a) – c) z dostępem do informacji niejawnych o klauzuli ZASTRZEŻONE.

**Pytanie nr 5** Czy zamawiający dopuszcza przy realizacji zamówienia osoby posiadające pisemne Upoważnienie do dostępu do informacji niejawnych o klauzuli ZASTRZEŻONE wydanym na podstawie art. 21 ust. 4 pkt. 1 Ustawy z dnia 5 sierpnia 2010r o ochronie informacji niejawnych (Dz.U. z 2023r poz. 756) oraz zaświadczenie o przeszkoleniu z zakresu ochrony informacji niejawnych wydane na podstawie art.19 ust.3 Ustawy z dnia 5 sierpnia 2010r o ochronie informacji niejawnych (Dz.U. z 2023r poz. 756).



### **Odpowiedź na pytanie nr 273**

Zamawiający uprzejmie informuje, że zmodyfikował wymagania dotyczące osób wskazanych do realizacji zamówienia, zgodnie z odpowiedzią udzieloną na pytanie **nr 5**.

### **Pytanie nr 274**

Prosimy o informację, czy wykonanie izolacji poziomej ścian piwnic metodą iniekcji należy przewidzieć tylko na ścianach zewnętrznych czy także na wszystkich ścianach wewnętrznych.

### **Odpowiedź na pytanie nr 274**

Zamawiający informuje, że iniekcję należy wykonać zgodnie z wytycznymi zawartymi w opisie do projektu wykonawczego konstrukcji pkt 6.1. Roboty ziemne.

### **Pytanie nr 275**

Ze względu na konieczność pogłębienia piwnic w celu wykonania nowych warstw podposadzkowych proszę o potwierdzenie, że istniejące ściany które mają pozostać są posadowione na fundamentach o głębokości umożliwiającej pogłębienie piwnic do wymaganej głębokości i w wycenie nie należy przewidywać podbicia ścian piwnic lub ich rozebranie i ponownego wymurowanie na nowej warstwie płyty żelbetowej.

### **Odpowiedź na pytanie nr 275**

Zamawiający informuje, że iniekcję należy wykonać zgodnie z wytycznymi zawartymi w opisie do projektu wykonawczego konstrukcji pkt 6.1. Roboty ziemne.

### **Pytanie nr 276**

Ze względu na konieczność wymiany stolarki okiennej prosimy o uzupełnienie przekazanego obmiaru o pozycję dotyczącą domurowania ościeży okiennych. Aktualnie węgariki mają około 15 cm głębokości i bez domurowania ich nie ma możliwości wykonania poprawnego montażu nowych okien.

### **Odpowiedź na pytanie nr 276**

Zamawiający informuje, że z uwagi na ryczałtowy charakter wynagrodzenia załączony przedmiar robót ma charakter pomocniczy. Wykonawca jest zobowiązany wykonać roboty zgodnie z otrzymaną dokumentacją projektową. Wykonawca jest zobowiązany wyliczyć wartość robót w oparciu o własne założenia i ponoszone koszty przy założeniu indywidualnego zysku.

### **Pytanie nr 277**

Ze względu na konieczność wkucia pionów kanalizacyjnych i innych instalacji w ściany proszę o potwierdzenie, że istniejące ściany opierając się bezpośrednio na stropach i nie będzie problemu z wykonaniem bruzd w ścianach. Na podobnych obiektach ścianki opierają się na nadciągach z dwuteowników stalowych uniemożliwiających wykonanie bruzd nad stropami.

### **Odpowiedź na pytanie nr 277**

Zamawiający informuje, że pionowy kanalizacyjny i inne instalacje należy wykonać zgodnie z opisem instalacji sanitarnej pkt 4.2. „Piony prowadzone będą po ścianach lub w bruzdach”. W pkt 5.2. instalacja sanitarnej znajduje się poniższy opis: „Piony prowadzić po ścianach, w przestrzeni ścianek instalacyjnych. Tam gdzie jest to wymagane pionów obudować płytą g-k. Podejścia pod przybory należy prowadzić w bruzdach ściennych. Bruzdy po sprawdzeniu przewodów na szczelność osiatkować i



otynkować.” Na etapie projektu nie było możliwości zweryfikowania możliwości bruzdowania poszczególnych ścian.

#### **Pytanie nr 278**

Ze względu na brak na zestawieniu stolarki prosimy i informację czy zewnętrzne drzwi wejściowe do budynku DO1 mają być wyposażone w siłowniki napowietrzające podłączone do systemu oddymiania klatki schodowej.

#### **Odpowiedź na pytanie nr 278**

Zamawiający informuje, że drzwi wejściowe należy wykonać zgodnie z ekspertyzą pożarową oraz aneksem do ekspertyzy.

#### **Pytanie nr 279**

Prosimy o potwierdzenie, że jedno okno oddymiające zlokalizowane na poddaszu użytkowym zapewni wymaganą powierzchnię czynną oddymiania na ostatniej kondygnacji.

#### **Odpowiedź na pytanie nr 279**

Zamawiający informuje, że drzwi wejściowe należy wykonać zgodnie z ekspertyzą pożarową oraz aneksem do ekspertyzy.

#### **Pytanie nr 280**

Prosimy o potwierdzenie, że istniejące przewody kominowe w które należy „wpuścić” przewody wentylacyjne i piony kanalizacyjne mają zapewniony odpowiedni przekrój, pionowość i drożność do umieszczenia w nich zaprojektowanych elementów.

#### **Odpowiedź na pytanie nr 280**

Zamawiający informuje, że wymiary poszczególnych przewodów kominowych, Wykonawca zweryfikuje podczas robót budowlanych.

#### **Pytanie nr 281**

Prosimy o podanie wymaganego współczynnika lambda styropianu do ocieplenia elewacji.

#### **Odpowiedź na pytanie nr 281**

Zamawiający informuje, że w projekcie przyjęto styropian EPS 70 038 o  $\lambda = 0,38 \text{ W/mK}$ , gr.15 cm do ocieplenia elewacji.

#### **Pytanie nr 282**

Prosimy o potwierdzenie przyjętego w inwentaryzacji istniejącego układu warstw stropowych. Na sąsiednim budynku była podłoga drewniana na pełnym deskowaniu i na legarach pomiędzy którymi była zasypka ze szlaku.

#### **Odpowiedź na pytanie nr 282**

Zamawiający informuje, że do wyceny Wykonawca winien przyjąć warstwy styropianu na podstawie inwentaryzacji i wizji lokalnej.

#### **Pytanie nr 283**

W związku z wymianą całości stolarki okiennej na nową oraz wykonania docieplenia całości elewacji prosimy o informację czy zgodnie z rys. detalu ocieplenia otworu okiennego konieczne jest zastosowanie listwy dystansowej.

#### **Odpowiedź na pytanie nr 283**

Zamawiający informuje, że Wykonawca do wyceny winien przyjąć listwy dystansowe zgodnie z rys. detal ocieplenia otworu okiennego.

#### **Pytanie nr 284**

Prosimy o podanie klasy betonu oraz rodzaju zbrojenia oraz jakie należy przyjąć do wykonania płyty żelbetowej dla posadzki piwnic o oznaczeniu P1.

#### **Odpowiedź na pytanie nr 284**

Zamawiający wyjaśnia, że dla posadzki piwnicy o oznaczeniu P1, należy skorygować warstwy posadzki na gruncie i zastosować: płyty żelbetowej gr. 14 cm (klasa betonu C16/20, zbrojenie siatkami #5 o oczku 15x15 cm) oraz warstwy dociskowej gr. 14 cm z dodatkowym dozbrojeniem (klasa betonu C12/15, zbrojenie siatkami #4 o oczku 10x10).

#### **Pytanie nr 285**

Prosimy o podanie współczynnika lambda dla styropianu EPS 100 do wykonania posadzki piwnic o oznaczeniu P1.

#### **Odpowiedź na pytanie nr 285**

Zamawiający wyjaśnia, że do wykonania posadzki piwnicy o oznaczeniu P1 w projekcie przyjęto styropian EPS 100 038 o  $\lambda=0,38\text{W/mK}$ , gr. 10cm. Zamawiający informuje, że do realizacji zamówienia, należy zastosować styropian EPS 100 gr. 10cm o właściwościach: naprężenie ściskające przy 10% odkształceniu względnym:  $\text{CS}(10)100 \geq 100\text{kPa}$ . W przypadku informacji od Zamawiającego o konieczności przewidzenia składowania i transportu cięższych urządzeń w piwnicy, należy zastosować EPS 200 o właściwościach: naprężenie ściskające przy 10% odkształceniu względnym:  $\text{CS}(10)200 \geq 200\text{kPa}$ .

#### **Pytanie nr 286**

Ze względu na rozbieżności grubości posadzki poliuretanowej w piwnicy i na poddaszu użytkowym pomiędzy opisem do PW architektury (gr. 9 mm) a przekrojami ( gr. 2 mm) prosimy o podanie grubości posadzki jaką należy przyjąć przy sporządzaniu wyceny.

#### **Odpowiedź na pytanie nr 286**

Zamawiający wyjaśnia, że do wyceny oraz wykonania posadzki poliuretanowej w piwnicy i na poddaszu użytkowym należy zastosować posadzkę gr. 0,2 cm.

#### **Pytanie nr 287**

Prosimy o potwierdzenie, że zgodnie z oznaczeniem warstw D1 na przekrojach istniejące łąty i kontrłaty drewniane należy przełożyć.

#### **Odpowiedź na pytanie nr 287**

Zamawiający informuje, że zgodnie z punktem 7.14., 9.2. opisu technicznego oraz opisem D1 na rysunkach, istniejące pokrycie dachowe należy rozebrać, wykonać nowe warstwy dachowe termiczne i

przeciwwilgociowe, następnie wykonać pokrycie z wykorzystaniem istniejących dachówek. Konieczny jest także demontaż kontrłat i łąt, z uwagi na montaż membrany wiatroszczelnej.

#### **Pytanie nr 288**

Czy możliwe jest wykonanie przykanalików z rur PCV SN8 Lite zamiast jak w projekcie z rur żeliwnych?

#### **Odpowiedź na pytanie nr 288**

Zamawiający wyjaśnia, że do realizacji przedmiotu zamówienia należy zastosować żeliwne przykanaliki oraz Wykonawca może wykorzystać istniejące przykanaliki.

#### **Pytanie nr 289**

Czy w pomieszczeniu węzła ciepłowniczego nie powinno być studzienki schładzającej?

#### **Odpowiedź na pytanie nr 289**

Zamawiający potwierdza, że w pomieszczeniu węzła ciepłowniczego należy przewidzieć studzienki schładzające.

#### **Pytanie nr 290**

Materiał z jakiego zaprojektowano instalację rurową ppoż nie może być stosowany w instalacjach przepływowych tak jak w projekcie (podłączenie do spłuczek). Czy zatem należy użyć innego materiału (np. inox) czy też wykonać instalację jako bezprzepływową?

#### **Odpowiedź na pytanie nr 290**

Zamawiający wyjaśnia, że instalację ppoż. należy wykonać jako nieprzepływową, bez podłączenia do spłuczki oraz zastosować materiał zgodny z dokumentacją projektową.

#### **Pytanie nr 291**

Rysunek piwnicy instalacji c.o. w budynku nr 10 jest niekompletny. Niewidoczna część instalacji, np. w węźle.

#### **Odpowiedź na pytanie nr 291**

Zamawiający informuje, że instalację c.o. w budynku należy wykonać w taki sam sposób jak w budynku nr 9.

#### **Pytanie nr 292**

W projekcie instalacji sanitarnych budynku nr 10 brakuje katalogu „Załączniki” zawierającego m.in. karty doboru zaprojektowanych urządzeń czy też projekt węzła ciepłowniczego.

#### **Odpowiedź na pytanie nr 292**

Zamawiający wraz z dokumentacją projektową zamieścił całą dokumentację projektową.

#### **Pytanie nr 293**

Zgodnie z projektem PW rys. A.20 część drzwi należy wyposażyć w system jednego klucza bez uściślenia danych dotyczących systemu. W zależności od wymagań cena systemu jednego klucza może różnić się w radykalny sposób. Proszę o wyjaśnienie i uszczegółowienie danych.

#### **Odpowiedź na pytanie nr 293**

Zamawiający informuje, że w zestawieniu stolarki nie doprecyzowano systemu otwierania drzwi. Wykonawca przy doborze drzwi powinien kierować się wymaganiami zawartymi w zestawieniu.

#### **Pytanie nr 294**

W dokumentacji projektowej brak jakichkolwiek danych dotyczących ościeżnic do drzwi drewnianych. Czy mają to być ościeżnice stalowe, czy drewniane, stałe, czy regulowane na całą grubość ściany, z opaskami, jak wykończone? Proszę o wyjaśnienie i uzupełnienie danych.

#### **Odpowiedź na pytanie nr 294**

Zamawiający wyjaśnia, że do wyceny i realizacji przedmiotu zamówienia dla drzwi: D01 należy zastosować ościeżnicę stałą aluminiową w kolorze skrzydła drzwi; dla drzwi: D02-D07 oraz D15-D19 należy zastosować ościeżnice kątowe metalowe wykonane z blachy stalowej gr. 1,5 mm malowanej proszkowo w kolorze czarnym (RAL 9005). Ościeżnice pozostałych drzwi opisano w zestawieniu stolarki, rys PW.20.

#### **Pytanie nr 295**

W dokumentacji projektowej wskazano wariantowo rodzaj wypełnienia w drzwiach drewnianych jako warstwę stabilizującą o strukturze „plastra miodu” lub płytę wiórową otworową. Wybór wariantu ma wpływ na cenę drzwi. W związku z tym, że Zamawiający nie dopuszcza składania ofert wariantowych, proszę o jednoznaczne wskazanie wymaganego rodzaju wypełnienia drzwi, który należy uwzględnić w ofercie.

#### **Odpowiedź na pytanie nr 295**

Zamawiający informuje, że jako wypełnienie w drzwiach drewnianych należy zastosować płytę wiórową otworową. Przy doborze stolarki należy spełnić wszystkie wymagania zawarte w zestawieniu.

#### **Pytanie nr 296**

W dokumentacji projektowej zamieszczono niespójne i sprzeczne z wiedzą techniczną informacje dotyczące okna O04 w pomieszczeniu -118. Na rysunku elewacji okno jest oznaczone jako EI30, co jest niemożliwe do wykonania w przypadku okna pcv otwieranego. Dodatkowo wymóg EI30 na rysunku elewacji jest sprzeczny z parametrami okna O04 wskazanymi na rzucie kondygnacji i zestawieniu okien, gdzie opisano to okno jako zwykłe bez wymagań przeciwpożarowych. Ponadto z dwóch okien O04 w tym samym pomieszczeniu tylko jedno oznaczono jako EI30. Proszę o wyjaśnienie i jednoznaczne wskazanie prawidłowej wersji okien.

#### **Odpowiedź na pytanie nr 296**

Zamawiający informuje, że okno O07 należy wykonać zgodnie z rysunkami elewacji, rzutów i zestawieniem jako bezklasowe.

#### **Pytanie nr 297**

Zgodnie z dokumentacją projektową w szeregu pomieszczeń technicznych, magazynowych i pomocniczych na kondygnacji piwnicznej i poddaszu użytkowym należy wykonać posadzki z żywicy poliuretanowej o grubości 9 mm. Posadzki grubowarstwowe poliuretanowe o grubości od 4 do 12 mm przeznaczone są do kuchni przemysłowych, chłodni i stref przetwarzania żywności w przemyśle spożywczym, do przemysłu mięsnego, warzywnego, gdzie wymagana jest bardzo wysoka odporność na obciążenia mechaniczne, chemiczne i termiczne, w tym na gorącą wodę i szok termiczny w zakresie od -40oC do +150oC oraz wymagane jest spełnienie najwyższych norm sanitarnych i spożywczych. Czy Zamawiający potwierdza techniczną prawidłowość i racjonalność ekonomiczną rozwiązania projektowego? Czy właśnie takie posadzki mają być wykonane w pomieszczeniach o zwykłym przeznaczeniu? Proszę o wyjaśnienie.

#### **Odpowiedź na pytanie nr 297**

Zamawiający informuje, że posadzkę grubowarstwową poliuretanową należy wykonać o grubości 0,2 cm.

#### **Pytanie nr 298**

W dokumentacji projektowej zamieszczono sprzeczne informacje dotyczące wymaganej grubości posadzki z żywicy poliuretanowej. W opisie wskazano grubość 9 mm, a na rysunkach przekrojów grubość 2 mm. Proszę o wyjaśnienie i jednoznaczne wskazanie grubości posadzki.

#### **Odpowiedź na pytanie nr 298**

Zamawiający informuje, że posadzkę grubowarstwową poliuretanową należy wykonać o grubości 0,2 cm

#### **Pytanie nr 299**

Zgodnie z projektem na klatce schodowej należy wykonać posadzkę z płytek granitowych, które mają być polerowane i równocześnie antypoślizgowe R10. Naszym zdaniem polerowanie powierzchni kamienia pozostaje w sprzeczności z wymogami antypoślizgowości. Polerowane płytki podłogowe stają się niezwykle śliskie po zamoczeniu lub wejściu w kontakt z innymi śliskimi substancjami. Proszę o wyjaśnienie i precyzyjne wskazanie wymaganego sposobu wykończenia powierzchni kamienia, przy którym zostanie zapewniona antypoślizgowość w klasie R10.

#### **Odpowiedź na pytanie nr 299**

Zamawiający informuje, że posadzkę na klatce schodowej należy wykonać z płytek granitowych płomieniowanych, o klasie antypoślizgowej R10.

#### **Pytanie nr 300**

Czy istniejący drewniany pochwył na balustradzie klatki schodowej należy poddać renowacji, czy wymienić na nowy? Proszę o wyjaśnienie.

#### **Odpowiedź na pytanie nr 300**

Zamawiający informuje, że zgodnie z opisem pkt 7.11 drewniany pochwył na balustradzie klatki schodowej należy poddać remontowi, podwyższyć balustrady, ponadto elementy drewniane zabezpieczyć do stopnia trudnozapalności.

### **Pytanie nr 301**

Czy pochwyty mocowane do ścian na klatce schodowej należy wykonać jako nowy, czy jest to pochwyty istniejący do renowacji? Proszę o wyjaśnienie.

### **Odpowiedź na pytanie nr 301**

Zamawiający informuje, że zgodnie z opisem pkt 7.11 drewniany pochwyty mocowany do ściany na klatce schodowej należy poddać remontowi, podwyższyć balustrady, ponadto elementy drewniane zabezpieczyć do stopnia trudnozapalności

### **Pytanie nr 302**

Z jakiego gatunku drewna mają być wykonane pochwyty na balustradzie i na ścianie klatki schodowej? Proszę o wyjaśnienie.

### **Odpowiedź na pytanie nr 302**

Zamawiający informuje, że pochwyty na balustradzie i na ścianie klatki schodowej należy poddać remontowi, ewentualne uzupełnienia należy wykonać z drewna analogicznego do istniejącego.

### **Pytanie nr 303**

Jak ma być wykończona powierzchnia drewnianych pochwyty na klatce schodowej? Proszę o wyjaśnienie.

### **Odpowiedź na pytanie nr 303**

Zamawiający wyjaśnia, że drewniane pochwyty na klatce schodowej należy oczyścić i polakierować bezbarwnym półmatowym lakierem do drewna.

### **Pytanie nr 304**

W projekcie brak informacji o wymiarach i kształcie w przekroju drewnianych pochwyty na klatce schodowej. Proszę o uzupełnienie danych i udostępnienie rysunku szczegółowego.

### **Odpowiedź na pytanie nr 304**

Zamawiający informuje, że pochwyty drewniane należy poddać remontowi, ewentualne uzupełnienia należy wykonać w kształcie analogicznym i z drewna analogicznego do istniejącego.

### **Pytanie nr 305**

Czy dostawa i montaż gaśnic wchodzi w zakres przedmiotu zamówienia? Proszę o wyjaśnienie oraz sprecyzowanie wymaganego typu gaśnic.

### **Odpowiedź na pytanie nr 305**

Zamawiający informuje, że gaśnice należy dostarczyć zgodnie z dokumentacją projektową - ekspertyzą pożarową.

### **Pytanie nr 306**



Według projektu należy osuszyć ściany w piwnicach. Nie sprecyzowano parametrów wilgotnościowych ścian, które należy uzyskać, aby Zamawiający uznał, że ściany zostały osuszone. Proszę o określenie wymagań.

#### **Odpowiedź na pytanie nr 306**

Zamawiający informuje, że jeżeli wilgotność murów nie przekracza 3%, oznacza to, że są suche.

#### **Pytanie nr 307**

W projekcie zamieszczono niespójne informacje dotyczące rodzaju tynków, które należy wykonać w piwnicach po skuciu istniejących zawilgoconych tynków. Raz określono nowe tynki jako cementowo-wapienne, a raz jako cementowe. Proszę o jednoznaczne wskazanie wymaganej wersji tynków.

#### **Odpowiedź na pytanie nr 307**

Zamawiający informuje, że na ścianach piwnic należy wykonać tynki cementowo – wapienne.

#### **Pytanie nr 308**

W projekcie wskazano, że nowe tynki w piwnicach mają być wykonane jako zwykłe. Czy Zamawiający potwierdza, że nie będzie wymagane wykonanie tynków renowacyjnych? Proszę o wyjaśnienie.

#### **Odpowiedź na pytanie nr 308**

Zamawiający wyjaśnia, że na ścianach piwnic, Wykonawca winien wykonać tynki cementowo – wapienne zgodnie z projektem.

#### **Pytanie nr 309**

Zgodnie z ekspertyzą techniczną budowlaną – mykologiczną przed wykonaniem izolacji termicznej ścian zewnętrznych zaleca się sprawdzenie przyczepności istniejącej warstwy wykończeniowej elewacji, w przypadku niskiej nośności podłoża należy usunąć warstwę tynku na całej powierzchni elewacji i po odpowiednim przygotowaniu powierzchni muru materiał izolacyjny należy mocować bezpośrednio do konstrukcji. Na etapie postępowania przetargowego oferenci nie mają możliwości stwierdzić, czy skucie tynków elewacyjnych będzie konieczne, czy nie. Naszym zdaniem nie powinno być tak, że całe ryzyko wynikające z faktu, że zagadnienia nie rozpoznano na etapie projektowania i przygotowania inwestycji, ma być przerzucone na wykonawcę prac, w szczególności jeśli wykonawca ma podać ryczałtową wartość wszystkich prac przed faktem. Jeśli ewentualne skucie tynków elewacyjnych i przygotowanie powierzchni ma być uwzględnione w cenie ryczałtowej oferty, proszę o jednoznaczne wyspecyfikowanie rodzaju i ilości wymaganych prac.

#### **Odpowiedź na pytanie nr 309**

Zamawiający informuje, że Wykonawca winien przyjąć około 50% powierzchni tynku do skucia na elewacji przed wykonaniem izolacji termicznej ścian zewnętrznych. W przypadku rozbieżności pomiędzy założeniami a rzeczywistymi powierzchniami tynku do skucia, na etapie realizacji należy uzgodnić z nadzorem autorskim.

#### **Pytanie nr 310**

W PW architektury zamieszczono sprzeczne informacje dotyczące robót tynkarskich wewnętrznych. Zgodnie z opisem tynki istniejące uzupełnić i naprawić oraz wykończyć gładziami, co jest to niespójne z zapisami tynkach kategorii IV, które sugeruje wykonanie wszystkich tynków jako nowych. Proszę o jednoznaczne sprecyzowanie wymaganego zakresu prac przy tynkach wewnętrznych na ścianach i sufitach.

#### **Odpowiedź na pytanie nr 310**

Zamawiający wyjaśnia, że projekt zakłada uzupełnienia tynków istniejących na ścianach i sufitach na kondygnacjach nadziemnych. Tynki zawilgocone w pomieszczeniach piwnic należy skuć i założyć nowe cementowo-wapienne, po osuszeniu ścian i wykonaniu izolacji.

#### **Pytanie nr 311**

W przedmiarze inwestorskim pominięto wykonanie okładzin ściennych z płytek ceramicznych w pomieszczeniach piwnic. Czy Zamawiający zrezygnował z wykonania tych prac? Proszę o wyjaśnienie.

#### **Odpowiedź na pytanie nr 311**

Zamawiający informuje, że Wykonawca powinien wykonać okładziny ścian z płytek ceramicznych w pomieszczeniach piwnicy zgodnie z projektem. Z uwagi na ryczałtowy charakter wynagrodzenia załączony przedmiar robót ma charakter pomocniczy. Wykonawca jest zobowiązany wykonać roboty zgodnie z otrzymaną dokumentacją projektową.

#### **Pytanie nr 312**

W przedmiarze inwestorskim do wyliczenia ilości posadzek i warstw podposadzkowych na poddaszu użytkowym przyjęto wprost powierzchnię pomieszczeń, która ze względu na skosy jest mniejsza niż powierzchnia podłóg. Czy Zamawiający zrezygnował z wykonania posadzek i warstw podposadzkowych na części powierzchni podłóg na poddaszu użytkowym? Proszę o wyjaśnienie.

#### **Odpowiedź na pytanie nr 312**

Zamawiający informuje, że Wykonawca winien jest przyjąć rzeczywiste powierzchnie podłogi, zgodnie z projektem. Z uwagi na ryczałtowy charakter wynagrodzenia załączony przedmiar robót ma charakter pomocniczy. Wykonawca jest zobowiązany wykonać roboty zgodnie z otrzymaną dokumentacją projektową.

#### **Pytanie nr 313**

W przedmiarze inwestorskim pominięto wykonanie zabudów wentylacji mechanicznej z płyt gipsowo - kartonowych o gr. 12,5 mm na sufitach (kilkaset m<sup>2</sup>). Czy Zamawiający zrezygnował z wykonania tych prac? Proszę o wyjaśnienie.

#### **Odpowiedź na pytanie nr 313**

Zamawiający informuje, że Wykonawca winien wykonać prace zgodnie z projektem. Z uwagi na ryczałtowy charakter wynagrodzenia załączony przedmiar robót ma charakter pomocniczy. Wykonawca jest zobowiązany wykonać roboty zgodnie z otrzymaną dokumentacją projektową.

#### **Pytanie nr 314**

W projekcie brak informacji o rzędnych sufitów podwieszonych/zabudów wentylacji mechanicznej z płyt gipsowo – kartonowych o gr. 12,5 mm na sufitach w poszczególnych pomieszczeniach. Informacja o rzędnych jest niezbędna do wyliczenia ilości powierzchni pionowych zabudów. Proszę o uzupełnienie danych.

#### **Odpowiedź na pytanie nr 314**

Zamawiający wyjaśnia, że rzędne sufitów podwieszanych na korytarzach należy przyjąć na wysokości  $h=250\text{cm}$  (od poziomu posadzki), rzędne zabudowy wentylacji mechanicznej od poziomu posadzki pomieszczenia: na wys.  $h=285\text{cm}$  (parter),  $h=282,5\text{cm}$  (I piętro),  $h=285\text{cm}$  (II piętro)

#### **Pytanie nr 315**

Prosimy o wyjaśnienie, czy pokazane na rysunku „Kład korytarza” tabliczki informacyjne  $16\times 25\text{ cm}$  należy zamontować wyłącznie przy wszystkich drzwiach wejściowych z korytarza do pomieszczeń parteru, I i II piętra czy również dla wszystkich pomieszczeń piwnic i poddasza użytkowego.

#### **Odpowiedź na pytanie nr 315**

Zamawiający informuje, że tabliczki informacyjne z numeracją pomieszczeń należy montować przy wszystkich pomieszczeniach zgodnie z „Instrukcją numerowania pomieszczeń”. Przy Izbach żołnierskich tabliczki z przestrzenią do umieszczenia spisu osób.

#### **Pytanie nr 316**

Prosimy o wskazanie ilości i miejsc zamocowania „piktogramów ze stali nierdzewnej” o których mowa w opisie do PW Aranżacji wewnątrz.

#### **Odpowiedź na pytanie nr 316**

Zamawiający informuje, że „piktogramy ze stali nierdzewnej” należy przyjąć zgodnie z ilością toalet w projekcie.

#### **Pytanie nr 317**

W dokumentacji projektowej brak jest informacji dot. robót, które należy wykonać przy schodach prowadzących z poddasza użytkowego na poddasze nieużytkowe. Proszę o podanie wymagań Zamawiającego w tej kwestii.

#### **Odpowiedź na pytanie nr 317**

Zamawiający informuje, że stopnie należy oczyścić, w razie potrzeby wyrównać oraz zagruntować i pomalować farbą do betonu. Ściany należy oczyścić, zagruntować, wyrównać i pomalować na kolor biały. Pochwyty i balustrady oczyścić, zabezpieczyć do stopnia trudno zapalności, ognioochronnie i pomalować bezbarwnym lakierem, półmat.

#### **Pytanie nr 318**

W opisie do PW aranżacji pokazano wygląd wewnętrznych rolet do okien O02 i O03. Rolety te systemowo są wyposażone w kasety i prowadnice mocowane do skrzydeł okiennych. Projektowane okna składają się z 2 skrzydeł rozwiernych. Wydaje się, aby okna były prawidłowo użytkowane rolety

powinny być wykonane niezależnie dla każdego ze skrzydeł, co daje: 113 okien x 2 roletki = 226 rolet.  
Prosimy o wyjaśnienie – w jakiej ilości oraz jak mają być mocowane rolety?

#### **Odpowiedź na pytanie nr 318**

Zamawiający potwierdza, że w dokumentacji podano prawidłową ilość rolet. Rolety tj. kasety oraz prowadnice powinny być montowane indywidualnie do każdego skrzydła okiennego, stąd ilość rolet dla okien, O02 i O03 = 226 szt

#### **Pytanie nr 319**

Nowe okna zostały zaprojektowane jako wyłącznie rozwiernie. Jednocześnie wymaga się aby była możliwość mikrowentylacji. Wg informacji producenta stolarki okiennej pcv takie wymagania pozostają w sprzeczności. Prosimy o wyjaśnienie.

#### **Odpowiedź na pytanie nr 319**

Zamawiający dopuszcza zastosowania stolarki okiennej jako rozwierno–uchylnej.

#### **Pytanie nr 320**

W PW konstrukcji zamieszczono rysunek A.10 dotyczący budynku nr 10. W jakim celu? Proszę o wyjaśnienie.

#### **Odpowiedź na pytanie nr 320**

Zamawiający informuje, że rysunek dołączono omyłkowo.

#### **Pytanie nr 321**

W PW konstrukcji brak zestawienia stali kształtowej (jest wymienione w wykazie zawartości projektu). Proszę o uzupełnienie.

#### **Odpowiedź na pytanie nr 321**

Zamawiający informuje, że wraz z udzielonymi odpowiedziami, zamieszcza zestawienie stali kształtowej.

#### **Pytanie nr 322**

W PW architektury rys. A.12 nie zaznaczono elementów komunikacji dachowej (ławki i stopnie kominiarskie) oraz płotków przeciwniegowych. Czy dostawa i montaż tych elementów wchodzi w zakres przedmiotu zamówienia? Proszę o wyjaśnienie i poprawienie projektu.

#### **Odpowiedź na pytanie nr 322**

Zamawiający wyjaśnia, że elementy istniejące wyposażenia dachu, należy zdemontować i wykorzystać ponownie, wymienić, jeśli ich stan techniczny nie pozwoli na powtórne zastosowanie.

#### **Pytanie nr 323**

W PW architektury na rys. A.26 błędnie dwa razy zamieszczono rzut parteru. Brak rzutu piwnic. Proszę o wyjaśnienie i poprawienie projektu.

#### **Odpowiedź na pytanie nr 323**

Zamawiający informuje, że wraz z odpowiedziami zamieszcza rzut piwnic.

#### **Pytanie nr 324**

W projekcie wskazano, że należy wykonać izolację pionową przeciwwilgociową ścian fundamentowych od zewnątrz do poziomu istniejących fundamentów, ale nie sprecyzowano na jakiej głębokości znajdują się te fundamenty. Jest to brak podstawowej informacji niezbędnej do prawidłowego określenia ilości izolacji, które należy wykonać. Proszę o wyjaśnienie i uzupełnienie projektu.

#### **Odpowiedź na pytanie nr 324**

Zamawiający informuje, że zgodnie z projektem konstrukcji fundamenty znajdują się na głębokości - 3,15 m.

#### **Pytanie nr 325**

Stwierdziłmy istnienie szeregu rażących rozbieżności pomiędzy rodzajem i ilościami robót wyliczonych w przedmiarze inwestorskim, a rodzajem i ilościami robót wynikającymi z dokumentacji przetargowej, skutkujących zaniżeniem wartości prac pozostających do wykonania. Czy Zamawiający dokonał całościowego sprawdzenia rodzaju i ilości robót w kosztorysie inwestorskim w zakresie ich zgodności z dokumentacją udostępnioną w przetargu? Proszę o wyjaśnienie.

#### **Odpowiedź na pytanie nr 325**

Zamawiający informuje, że z uwagi na ryczałtowy charakter wynagrodzenia załączony przedmiar robót ma charakter pomocniczy. Wykonawca jest zobowiązany wykonać roboty zgodnie z otrzymaną dokumentacją projektową.

#### **Pytanie nr 326**

W przedmiarze inwestorskim dla branży budowlanej poz. 4 do wyceny ręcznych wykopów wewnątrz piwnic w budynku przyjęto podstawę KNR 2-31 0802-01 / 0802-02 przeznaczoną do wyceny robót drogowych w terenie otwartym, co stanowi rażący błąd i skutkuje zaniżeniem wyliczonej wartości prac. Proszę o wyjaśnienie i poprawienie przedmiaru inwestorskiego.

#### **Odpowiedź na pytanie nr 326**

Zamawiający informuje, że z uwagi na ryczałtowy charakter wynagrodzenia załączony przedmiar robót ma charakter pomocniczy. Wykonawca jest zobowiązany wykonać roboty zgodnie z otrzymaną dokumentacją projektową.

#### **Pytanie nr 327**

W przedmiarze inwestorskim dla branży budowlanej poz. 11, 12, 13, 14, 15, 16, 17 pominięto część pomieszczeń na poddaszu użytkowym, co skutkuje rażącym zaniżeniem ilości prac, które należy uwzględnić. Proszę o wyjaśnienie i poprawienie przedmiaru inwestorskiego.

#### **Odpowiedź na pytanie nr 327**

Zamawiający informuje, że z uwagi na ryczałtowy charakter wynagrodzenia załączony przedmiar robót ma charakter pomocniczy. Wykonawca jest zobowiązany wykonać roboty zgodnie z otrzymaną dokumentacją projektową.

#### **Pytanie nr 328**

W przedmiarze inwestorskim dla branży budowlanej dział 1.2.1 pominięto wyliczenie trzpieni żelbetowych. Proszę o wyjaśnienie i poprawienie przedmiaru inwestorskiego.

**Odpowiedź na pytanie nr 328**

Zamawiający informuje, że z uwagi na ryczałtowy charakter wynagrodzenia załączony przedmiar robót ma charakter pomocniczy. Wykonawca jest zobowiązany wykonać roboty zgodnie z otrzymaną dokumentacją projektową.

**Pytanie nr 329**

W przedmiarze inwestorskim dla branży budowlanej poz. 64 ilość zbrojenia niezgodna z projektem (zestawienie). Proszę o wyjaśnienie i poprawienie przedmiaru inwestorskiego.

**Odpowiedź na pytanie nr 329**

Zamawiający informuje, że z uwagi na ryczałtowy charakter wynagrodzenia załączony przedmiar robót ma charakter pomocniczy. Wykonawca jest zobowiązany wykonać roboty zgodnie z otrzymaną dokumentacją projektową.

**Pytanie nr 330**

W przedmiarze inwestorskim dla branży budowlanej dział 1.2.2 wyliczenie ilości nadproży i robót towarzyszących niezgodne z projektem. Proszę o wyjaśnienie i poprawienie przedmiaru inwestorskiego.

**Odpowiedź na pytanie nr 330**

Zamawiający informuje, że z uwagi na ryczałtowy charakter wynagrodzenia załączony przedmiar robót ma charakter pomocniczy. Wykonawca jest zobowiązany wykonać roboty zgodnie z otrzymaną dokumentacją projektową.

**Pytanie nr 331**

W przedmiarze inwestorskim dla branży budowlanej dział 1.2.7 wyliczenie ilości nadproży prefabrykowanych niezgodne z projektem. Proszę o wyjaśnienie i poprawienie przedmiaru inwestorskiego.

**Odpowiedź na pytanie nr 331**

Zamawiający informuje, że z uwagi na ryczałtowy charakter wynagrodzenia załączony przedmiar robót ma charakter pomocniczy. Wykonawca jest zobowiązany wykonać roboty zgodnie z otrzymaną dokumentacją projektową.

**Pytanie nr 332**

W przedmiarze inwestorskim dla branży budowlanej dział 1.3.1 brak wyliczenia izolacji przeciwwilgociowej pionowej ścian fundamentowych zewnętrznych od wewnątrz i ścian wewnętrznych. Proszę o wyjaśnienie i poprawienie przedmiaru inwestorskiego.

**Odpowiedź na pytanie nr 332**

Zamawiający informuje, że z uwagi na ryczałtowy charakter wynagrodzenia załączony przedmiar robót ma charakter pomocniczy. Wykonawca jest zobowiązany wykonać roboty zgodnie z otrzymaną dokumentacją projektową.



### **Pytanie nr 333**

W przedmiarze inwestorskim dla branży budowlanej dział 1.3.1 brak wyliczenia robót ziemnych niezbędnych do wykonania izolacji przeciwwilgociowej pionowej ścian fundamentowych zewnętrznych od wewnątrz i ścian wewnętrznych. Proszę o wyjaśnienie i poprawienie przedmiaru inwestorskiego.

### **Odpowiedź na pytanie nr 333**

Zamawiający informuje, że z uwagi na ryczałtowy charakter wynagrodzenia załączony przedmiar robót ma charakter pomocniczy. Wykonawca jest zobowiązany wykonać roboty zgodnie z otrzymaną dokumentacją projektową.

### **Pytanie nr 334**

Przedmiar inwestorski dla branży budowlanej poz. 129. Na jakiej podstawie przyjęto ilość zbrojenia? W projekcie brak informacji. Proszę o wyjaśnienie.

### **Odpowiedź na pytanie nr 334**

Zamawiający informuje, że z uwagi na ryczałtowy charakter wynagrodzenia załączony przedmiar robót ma charakter pomocniczy. Wykonawca jest zobowiązany wykonać roboty zgodnie z otrzymaną dokumentacją projektową. Ilość zbrojenia należy przyjąć zgodnie z dokumentacją projektową oraz zestawieniem z pliku o nazwie „AWL\_10\_ZEST\_ST\_ZBROJENIOWEJ\_A\_E”.

### **Pytanie nr 335**

W przedmiarze inwestorskim dla branży budowlanej dział 1.3.3 brak wyliczenia posadzki z żywicy poliuretanowej na poddaszu użytkowym. Proszę o wyjaśnienie i poprawienie przedmiaru inwestorskiego.

### **Odpowiedź na pytanie nr 335**

Zamawiający informuje, że z uwagi na ryczałtowy charakter wynagrodzenia załączony przedmiar robót ma charakter pomocniczy. Wykonawca jest zobowiązany wykonać roboty zgodnie z otrzymaną dokumentacją projektową.

### **Pytanie nr 336**

W przedmiarze inwestorskim dla branży budowlanej dział 1.3.4 brak wyliczenia impregnacji jastrychów. Proszę o wyjaśnienie i poprawienie przedmiaru inwestorskiego.

### **Odpowiedź na pytanie nr 336**

Zamawiający informuje, że z uwagi na ryczałtowy charakter wynagrodzenia załączony przedmiar robót ma charakter pomocniczy. Wykonawca jest zobowiązany wykonać roboty zgodnie z otrzymaną dokumentacją projektową.

### **Pytanie nr 337**

W przedmiarze inwestorskim dla branży budowlanej poz. 156 brak wyliczenia ilości dla parteru, zdublowano wyliczenie dla I piętra. Proszę o wyjaśnienie i poprawienie przedmiaru inwestorskiego.

### **Odpowiedź na pytanie nr 337**

Zamawiający informuje, że z uwagi na ryczałtowy charakter wynagrodzenia załączony przedmiar robót ma charakter pomocniczy. Wykonawca jest zobowiązany wykonać roboty zgodnie z otrzymaną dokumentacją projektową.

### **Pytanie nr 338**

W przedmiarze inwestorskim dla branży budowlanej poz. 158 brak wyliczenia ilości dla piwnic (zaniżenie ilości o ok. 300 m<sup>2</sup>). Proszę o wyjaśnienie i poprawienie przedmiaru inwestorskiego.

### **Odpowiedź na pytanie nr 338**

Zamawiający informuje, że z uwagi na ryczałtowy charakter wynagrodzenia załączony przedmiar robót ma charakter pomocniczy. Wykonawca jest zobowiązany wykonać roboty zgodnie z otrzymaną dokumentacją projektową.

### **Pytanie nr 339**

Przedmiar inwestorski dla branży budowlanej poz. 164. Na jakiej podstawie przyjęto ilość odbojnic w piwnicach i na poddaszu użytkowym? Według rysunków na tych kondygnacjach nie ma odbojnic. Proszę o wyjaśnienie i poprawienie przedmiarów.

### **Odpowiedź na pytanie nr 339**

Zamawiający informuje, że odbojnice na klatkach schodowych i korytarzach – zgodnie z informacją zawartą w opisie.

### **Pytanie nr 340**

Przedmiar inwestorski dla branży budowlanej poz. 168. Na jakiej podstawie przyjęto ilość sufitów podwieszonych na poddaszu użytkowym. Według rysunków na tej kondygnacji nie ma sufitów podwieszonych. Proszę o wyjaśnienie i poprawienie przedmiarów.

### **Odpowiedź na pytanie nr 340**

Zamawiający informuje, że z uwagi na ryczałtowy charakter wynagrodzenia załączony przedmiar robót ma charakter pomocniczy. Wykonawca jest zobowiązany wykonać roboty zgodnie z otrzymaną dokumentacją projektową. Sufity podwieszane na poddaszu użytkowym przyjęć zgodnie z informacją w opisie w pomieszczeniach gospodarczych i świetlicy.

### **Pytanie nr 341**

Przedmiar inwestorski dla branży budowlanej poz. 178. Ilość niezgodna z projektem. Proszę o wyjaśnienie i poprawienie przedmiarów.

### **Odpowiedź na pytanie nr 341**

Zamawiający informuje, że z uwagi na ryczałtowy charakter wynagrodzenia załączony przedmiar robót ma charakter pomocniczy. Wykonawca jest zobowiązany wykonać roboty zgodnie z otrzymaną dokumentacją projektową.

### **Pytanie nr 342**

Przedmiar inwestorski dla branży budowlanej poz. 212, 213. Od powierzchni elewacji do docieplenia bezkrytycznie odjęto powierzchnię wszystkich okien, również tych zlokalizowanych na poziomie dachu. Proszę o wyjaśnienie i poprawienie przedmiarów.

#### **Odpowiedź na pytanie nr 342**

Zamawiający informuje, że z uwagi na ryczałtowy charakter wynagrodzenia załączony przedmiar robót ma charakter pomocniczy. Wykonawca jest zobowiązany wykonać roboty zgodnie z otrzymaną dokumentacją projektową.

#### **Pytanie nr 343**

Przedmiar inwestorski dla branży budowlanej poz. 219, 220. W wyliczeniu ilości pominięto powierzchnię gzymsu górnego na poziomie dachu. Proszę o wyjaśnienie i poprawienie przedmiarów.

#### **Odpowiedź na pytanie nr 343**

Zamawiający informuje, że z uwagi na ryczałtowy charakter wynagrodzenia załączony przedmiar robót ma charakter pomocniczy. Wykonawca jest zobowiązany wykonać roboty zgodnie z otrzymaną dokumentacją projektową.

#### **Pytanie nr 344**

Przedmiar inwestorski dla branży budowlanej poz. 228. Do wyliczenia ilości rusztowań przyjęto powierzchnię elewacji netto po odjęciu okien i drzwi. Proszę o wyjaśnienie i poprawienie przedmiarów

#### **Odpowiedź na pytanie nr 344**

Zamawiający informuje, że z uwagi na ryczałtowy charakter wynagrodzenia załączony przedmiar robót ma charakter pomocniczy. Wykonawca jest zobowiązany wykonać roboty zgodnie z otrzymaną dokumentacją projektową.

#### **Pytanie nr 345**

Przedmiar inwestorski dla branży budowlanej poz. 272, 275. Przez zastosowanie mnożnika 0,11 dla drogi asfaltowej i podbudowy ilość zaniżono o 90%. Proszę o wyjaśnienie i poprawienie przedmiarów.

#### **Odpowiedź na pytanie nr 345**

Zamawiający informuje, że z uwagi na ryczałtowy charakter wynagrodzenia załączony przedmiar robót ma charakter pomocniczy. Wykonawca jest zobowiązany wykonać roboty zgodnie z otrzymaną dokumentacją projektową.

#### **Pytanie nr 346**

Zamawiający wymaga, aby do oferty dołączyć kosztorys ofertowy, sporządzony na podstawie przedmiarów robót udostępnionych przez Zamawiającego, stanowiących załączniki do dokumentacji projektowej. Jednocześnie w opisie przedmiotu zamówienia Zamawiający informuje, że Wykonawca jest zobowiązany do kalkulacji materiałów i urządzeń spełniających obecnie obowiązujące przepisy ppoż, ochrony środowiska oraz uwzględnienia postępu technologicznego, gdyż od sporządzenia dokumentacji projektowej minęło ponad 5 lat. Prosimy Zamawiającego o szczegółowe podanie jakie zmiany w stosunku do dokumentacji projektowej w wycenianych materiałach i urządzeniach powinny zostać uwzględnione w kosztorysach przez Wykonawcę, tak aby wszyscy Wykonawcy złożyli oferty, które obiektywnie mogą zostać porównane. Bardzo ogólny zapis dotyczących tych zmian w opisie przedmiotu zamówienia spowoduje pełną dowolność przy sporządzaniu kosztorysów ofertowych przez Wykonawców i może przyczynić się do składania odwołań i przedłużania postępowania.

#### **Odpowiedź na pytanie nr 346**

Zamawiający odstąpił od wymagania złożenia kosztorysów ofertowych zgodnie z odpowiedzią udzielaną na pytania nr 14.

#### **Pytanie nr 347**

Czy Zamawiający będzie wymagał zatrudnienia przez Wykonawcę i Podwykonawców pracowników wykonujących czynności bezpośrednio na budowie na podstawie umowy o pracę w pełnym wymiarze, czy wystarczy zatrudnienie tych pracowników w wymiarze np. 1/8 etatu.

#### **Odpowiedź na pytanie nr 347**

Zamawiający wymaga aby pracownicy wykonujący czynności bezpośrednio na terenie budowy wykonywali pracę w wymiarze zgodnym z zawartą umową o pracę pomiędzy pracownikiem a Wykonawcą zgodnie z Kodeksem Pracy.

#### **Pytanie nr 348**

Czy w związku z zapisem §8 punkt 18 projektu umowy Wykonawca będzie musiał składać na koniec każdego miesiąca oświadczenia o zatrudnieniu pracowników Wykonawcy i Podwykonawców wraz z dokumentami wynikającymi z zapisu §7 punkt 8a) i d) projektu umowy, czyli dokumentami potwierdzającymi opłacenie składek na ubezpieczenie społeczne i zdrowotne, kopii umów o pracę z pracownikami oraz oświadczeniami zatrudnionych pracowników ?

#### **Odpowiedź na pytanie nr 348**

Zamawiający potwierdza, że postanowienia § 8 pkt 18 projektowanych postanowień umowy, Wykonawca zobowiązany będzie realizować zgodnie z ich brzmieniem.

#### **Pytanie nr 349**

Prosimy Zamawiającego o potwierdzenie, że wszystkie umowy z Podwykonawcami na roboty budowlane podlegają zgłoszeniu i konieczności uzyskania akceptacji przez Zamawiającego niezależnie od kwoty umowy, także te o wartości np. 200 zł

#### **Odpowiedź na pytanie nr 349**

Zamawiający potwierdza, że zgodnie z postanowieniem umowy wszystkie umowy na roboty budowlane podlegają zgłoszeniu i konieczności uzyskania akceptacji przez Zamawiającego.

#### **Pytanie nr 350**

Prosimy o potwierdzenie, że umowy na dostawy lub usługi podlegają obowiązkowemu zgłoszeniu do Zamawiającego, jeśli ich wartość przekroczy 50 000,00 zł.

#### **Odpowiedź na pytanie nr 350**

Zamawiający potwierdza, że zgodnie z postanowieniem § 9 ust. 9 umowy, Wykonawca jest zobowiązany przedkładać do akceptacji umowy, których przedmiotem są dostawy i roboty, których wartości przekracza 50 000,00 zł.

#### **Pytanie nr 351**

Prosimy Zamawiającego o zmianę zapisu w §11 punkt 11 projektu umowy i zwiększenie czasu na przystąpienie Wykonawcy do usuwania awarii z 4 godzin na 24 godziny. Termin przystąpienia do usuwania awarii w czasie 4 godzin jest praktycznie niewykonalny i Wykonawca może do tego podejść w sposób bardzo formalny.

#### **Odpowiedź na pytanie nr 351**

Zamawiający nie wyraża zgody na zmianę czasu na przystąpienie Wykonawcy do usuwania awarii.

#### **Pytanie nr 352**

Prosimy Zamawiającego o informację, kto będzie ponosił koszty przeglądów urządzeń w okresie gwarancji oraz kosztów materiałów eksploatacyjnych, w naturalny sposób ulegających zużyciu.

#### **Odpowiedź na pytanie nr 352**

Zamawiający informuje, że w okresie udzielonej gwarancji koszt przeglądów urządzeń w okresie gwarancji oraz koszty materiałów eksploatacyjnych, leży po stronie Wykonawcy.

#### **Pytanie nr 353**

Zwracamy się z wnioskiem o zmniejszenie kary za każdy dzień zwłoki w wykonaniu przedmiotu umowy z 0,1% wynagrodzenia brutto do 0,01 % - §12 punkt 1a) projektu umowy. Obecny poziom tej kary w wymiarze pieniężnym może wynieść 30000 zł za każdy dzień zwłoki, czyli przykładowo 420000 zł za 2 tygodnie opóźnienia. Uważamy, że wysokość tej kary jest zbyt duża i nie ma żadnego uzasadnienia.

#### **Odpowiedź na pytanie nr 353**

Zamawiający nie wyraża zgody na zmianę wysokości kar umownych.

#### **Pytanie nr 354**

Zwracamy się z wnioskiem o zmniejszenie łącznej maksymalnej kary za zwłokę w wykonaniu przedmiotu umowy z 75% do 10% wartości wynagrodzenia brutto - §12 punkt 1a) projektu umowy. Obecny poziom kar tylko z tego tytułu może sięgnąć dwadzieścia kilka milionów zł. Prosimy o obniżenie tej wartości do 10% wynagrodzenia brutto, co jest często spotykane w umowach na roboty budowlane.

#### **Odpowiedź na pytanie nr 354**

Zamawiający nie wyraża zgody na zmianę wysokości kar umownych.

#### **Pytanie nr 355**

Za odstąpienie od umowy z przyczyn nieleżących po stronie Zamawiającego Wykonawca zapłaci karę w wysokości 40% wynagrodzenia brutto – §12 punkt 1d) projektu umowy. Natomiast Zamawiający za odstąpienie od umowy z przyczyn leżących wyłącznie po stronie Zamawiającego zapłaci 10% wynagrodzenia brutto - §12 punkt 5 projektu umowy. Prosimy o ujednoczenie wysokości tych kar.

#### **Odpowiedź na pytanie nr 355**

Zamawiający nie wyraża zgody na zmianę wysokości kar umownych.

#### **Pytanie nr 356**

Zamawiający dopuszcza łączne podwyższenie wynagrodzenia Wykonawcy o nie więcej niż 15% wynagrodzenia Wykonawcy - §15 punkt 3 c) projektu umowy. Obejmuje to m.in. konieczność

wykonania robót dodatkowych lub zamiennych, zmiany ustawowego wynagrodzenia minimalnego, zmiany stawek na ubezpieczenie społeczne a także waloryzację wynagrodzenia Wykonawcy z tytułu zmiany cen materiałów lub kosztów realizacji robót budowlanych. Chcemy poinformować, że obecny poziom inflacji wynosi około 13% rocznie i tylko z tego tytułu Wykonawca będzie domagał się zwiększenia wynagrodzenia a ewentualne roboty dodatkowe spowodują już przekroczenie limitu 15% i nie będą mogły być w całości zapłacone. Przy tych zapisach projektu umowy Wykonawcy będą zmuszeni założyć w swoich ofertach kwoty na waloryzację wynagrodzenia bądź roboty dodatkowe, mogą to być wartości rzędu 1,5 – 2,0 mln zł. Prosimy Zamawiającego o zmianę zapisu §15 punkt 3 c) projektu umowy i podwyższenie limitu wzrostu wynagrodzenia Wykonawcy do min. 25% wynagrodzenia brutto.

#### **Odpowiedź na pytanie nr 356**

Zamawiający **nie wyraża zgody** na podwyższenie limitu wzrostu wynagrodzenia Wykonawcy w ramach wzrostu inflacyjnego.

#### **Pytanie nr 357**

Zgodnie z decyzją RDOŚ o numerze WPN.6401.336.2018.MK w związku z modernizacją budynku koszarowego nr 9 należy usunąć 6 gniazd/ miejsc lęgowych wróbla mazurka. Prosimy o informację czy Zamawiający dokonał usunięcia tych gniazd w terminie obowiązywania decyzji oraz wykonał i zamontował zastępcze budki lęgowe (6 szt.), jeżeli nie to w czym zakresie jest przedłużenie zezwolenia, usunięcie gniazd oraz wykonanie i montaż zastępczych budek lęgowych (termin ważności zezwolenia upłynął 31.12.2022 r.)

#### **Odpowiedź na pytanie nr 357**

Zamawiający informuje, że nie realizował decyzji RDOŚ o numerze WPN.6401.336.2018.MK.

#### **Pytanie nr 358**

Prosimy o udostępnienie Decyzji nr I — W — 32/2019 Pozwolenie na budowę Wojewody Dolnośląskiego z dnia 9 kwietnia 2019 r. Jednocześnie prosimy o informację czy od momentu jej wydania były dokonywane wpisy w dzienniku budowy zapewniające jej ważność. Jeżeli decyzji utraciła ważność, to prosimy o informację w czym zakresie jest uzyskanie nowej decyzji.

#### **Odpowiedź na pytanie nr 358**

Zamawiający potwierdza, że posiada ważne pozwolenie na budowę i odpowiedni wpis w dzienniku budowy.

#### **Pytanie nr 359**

Prosimy o potwierdzenie, że wyposażenie meblowe oraz toalet ujęte na rysunkach aranżacji jest przedmiotem niniejszego przetargu i należy je wycenić w ofercie.

#### **Odpowiedź na pytanie nr 359**

Zamawiający potwierdza, że wyposażenie meblowe oraz toalet ujęte na rysunku aranżacji jest przedmiotem niniejszego postępowania i należy je wycenić w ofercie.

#### **Pytanie nr 360**



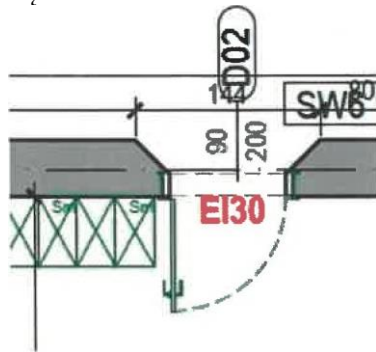
W projekcie aranżacji znajdują podwójne rysunki każdej kondygnacji, jeden rysunek z aranżacją i drugi z dopiskiem „aranżacja limit”. Prosimy o wyjaśnienie według, której aranżacji należy wyceniać wyposażenie pomieszczeń.

### **Odpowiedź na pytanie nr 360**

Zamawiający wyjaśnia, że Wykonawca powinien wycenić wyposażenie pomieszczeń według aranżacji.

### **Pytanie nr 361**

Prosimy o doprecyzowanie detalu połączenia drzwi D02 z korytarza do izb żołnierskich i ich styku ze ścianą. Według rzutów architektury zaprojektowana jest ościeżnica opaskowa/obejmująca, natomiast otwór ze względu na swoją geometrię uniemożliwia prawidłowy montaż takiej ościeżnicy (poniżej wycinek projektu). Czy zamawiający dopuszcza zamianę na ościeżnicę kątową?



### **Odpowiedź na pytanie nr 361**

Zamawiający potwierdza, że dla drzwi do izb żołnierskich należy przyjąć ościeżnice kątowe metalowe.

### **Pytanie nr 362**

Prosimy o potwierdzenie, że w pozostałych otworach drzwiowych dla drzwi drewnianych należy zastosować zgodnie z rysunkami ościeżnice obejmujące, ponieważ w zestawieniu drzwi nie wskazano rodzaju ościeżnic. Prosimy również o podanie z jakiego materiału mają być wykonane ościeżnice dla drzwi drewnianych.

### **Odpowiedź na pytanie nr 362**

Zamawiający wyjaśnia, że dla drzwi: D01 należy zastosować ościeżnicę stałą aluminiową w kolorze skrzydła drzwi; dla drzwi: D02-D07 oraz D15-D19 należy zastosować ościeżnice kątowe metalowe wykonane z blachy stalowej gr. 1,5 mm malowanej proszkowo w kolorze czarnym (RAL 9005). Ościeżnice pozostałych drzwi opisano w zestawieniu stolarki, rys PW.20

### **Pytanie nr 363**

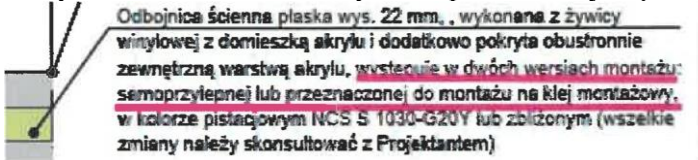
Prosimy o potwierdzenie, że ściany będące wydzieleniem pożarowym, na dziś spełniają projektowe parametry odporności ogniowej.

### **Odpowiedź na pytanie nr 363**

Zamawiający informuje, że zgodnie z inwentaryzacją, otynkowane ściany z cegły pełnej spełniają wymagane odporności ogniowe.

#### **Pytanie nr 364**

1. Na rysunku A.38 — Kład korytarza opisano odbojnicę ścienną płaską:



Prosimy o wyjaśnienie, w której wersji montażu należy ją wycenić.

#### **Odpowiedź na pytanie nr 364**

Zamawiający informuje, że zabezpieczenie ścian w ciągach komunikacyjnych (na drogach ewakuacyjnych) odbojnicą ochronną ze sztywnych profili płaskich wykonanych z arkuszy winylowych z dodatkiem akrylu montowanych na klej montażowy, klasyfikacja w zakresie reakcji na ogień: B-s1, d0, (na drogach ewakuacyjnych nie dopuszcza się stosowania materiałów łatwo zapalnych).

#### **Pytanie nr 365**

W projekcie przewidziano remont istniejących skrzydeł drzwiowych i ich ponowny montaż w bocznym wejściu do pomieszczeń piwnicznych. Istniejące drzwi są węższe i wyższe niż otwór, w którym należy je zamontować i ich dostosowywanie może się okazać technicznie niemożliwe lub ekonomicznie nieuzasadnione. Czy Zamawiający dopuszcza dostosowanie otworu do drzwi, zamiast odwrotnie?

#### **Odpowiedź na pytanie nr 365**

Zamawiający dopuszcza dostosowanie istniejącego otworu do wymiarów zabytkowych drzwi.

#### **Pytanie nr 366**

Dotyczy drzwi jednoskrzydłowych D02, D04\*, D07, D12, D12\*, D16, D16\*, D17. Wymienione drzwi posiadają odporność pożarową i w związku z tym zgodnie z przepisami powinny być wyposażone w samozamykacze. Prosimy o określenie jakiego typu samozamykacze należy zamontować w wymienionych drzwiach.

#### **Odpowiedź na pytanie nr 366**

Zamawiający informuje, że należy zastosować samozamykacze szynowe, o ile producent lub ciężar/konstrukcja drzwi nie będą generowały innego rozwiązania.

#### **Pytanie nr 367**

Dotyczy drzwi dwuskrzydłowych D08\* Wymienione drzwi posiadają odporność pożarową i w związku z tym zgodnie z przepisami powinny być wyposażone w samozamykacze. Prosimy o określenie jakiego typu samozamykacze należy zamontować w wymienionych drzwiach. Prosimy też o potwierdzenie, że samozamykacze należy zamontować na obydwóch skrzydłach.

#### **Odpowiedź na pytanie nr 367**

Zamawiający informuje, że należy zastosować samozamykacz szynowy, o ile producent lub ciężar/konstrukcja drzwi nie będą generowały innego rozwiązania. Samozamykacz należy zamontować

na skrzydle szerszym, służącym do komunikacji, mniejsze skrzydło będzie otwierane w razie konieczności.

#### **Pytanie nr 368**

Dotyczy drzwi dwuskrzydłowych aluminiowo-szklanych D08, D09, D15. W zestawieniu stolarki podano, że mają być wyposażone w samozamykacze i zamknięcia antypaniczne. Prosimy o potwierdzenie, że ww. wyposażenie ma być zamontowane na każdym skrzydle. Prosimy o podanie typu samozamykaczy i rodzaju zamknięć antypanicznych, w które należy wyposażyć drzwi.

#### **Odpowiedź na pytanie nr 368**

Zamawiający informuje, że na drzwiach dwuskrzydłowych D08, D09, D09\*, D21 należy zamontować samozamykacze szynowe na obu skrzydłach, uwzględniając kolejność zamykania skrzydeł. Nie ma potrzeby montażu zamknięć antypanicznych.

#### **Pytanie nr 369**

Prosimy o potwierdzenie, że okno oddymiające 001 należy wykonać jako aluminiowe. W projekcie przewidziano okno oddymiające PCV, taki produkt nie istnieje na rynku.

#### **Odpowiedź na pytanie nr 369**

Zamawiający informuje, że okno oddymiające aluminiowe należy zamontować zgodnie z kartą techniczną producenta okna.

#### **Pytanie nr 370**

Prosimy o potwierdzenie, że rolety należy montować bezpośrednio do skrzydeł okiennych a tym samym na każde okno dwuskrzydłowe przypadają dwie rolety.

#### **Odpowiedź na pytanie nr 370**

Zamawiający informuje, że rolety należy montować do skrzydeł, na każde okno dwuskrzydłowe przypadają dwie rolety.

#### **Pytanie nr 371**

Prosimy o wskazanie lokalizacji na dachu wyłazu dachowego 008 ujętego w zestawieniu stolarki okiennej.

#### **Odpowiedź na pytanie nr 371**

Zamawiający informuje, że wyłaz dachowy ujęty w zestawieniu stolarki okiennej należy zamontować zgodnie z dokumentacją.

#### **Pytanie nr 372**

Prosimy o potwierdzenie, że zgodnie z zapisami punktu 4.13 Opisu przedmiotu zamówienia poniżej ujęte prace należy uwzględnić w cenie ofertowej.

- 1) na czas remontu budynku, Wykonawca wycofa z budynku łącze światłowodowe oraz telekomunikacyjne, a po wykonanej przebudowie ponownie wprowadzi te instalacje do budynku wraz ich zamontowaniem na panelu w szafie krosowej,
- 2) w cenie ofertowej, Wykonawca uwzględni dostawę patchcordów telefonicznych RJ1 I oraz RJ45. Z uwagi na warunki gwarancyjne ilość patchcordów musi się równać ilości modułów RJ1 I i RJ45,

- 3) w opisie technicznym do Projektu Wykonawczego instalacji słaboprądowych (teletechnicznych) należy uwzględnić:
- normę PN-EN 501723-1 : 2009 należy zastąpić normą PN-EN 50173-1:2018-07,
  - normę PN-EN 50364: 2004/A1 : 2009 uzupełnić o część A2:2010,
  - moduły RJ45 powinny spełniać minimum parametry kategorii 6A,
  - przy budowie punktu logicznego należy uwzględnić w miejsce projektowanego modułu PEL 2xRJ45+2x230V zestaw o następującej konfiguracji: 3xRJ45+2x230V,
  - z uwagi na konieczność łatwej identyfikacji portów systemu okablowania strukturalnego wymaga się dostarczenia 2 rodzajów ikonk we wszystkich 4 kolorach w ilości odpowiadającej ilości gniazd RJ45,
  - w celu podniesienia bezpieczeństwa użytkownika okablowania system powinien zapewnić zainstalowania na połączeniu gniazdo-kabel krosowy zabezpieczenia przed pyłem i wilgocią o min. IP55 i IP67.

#### **Odpowiedź na pytanie nr 372**

Zamawiający potwierdza, że w wycenie należy uwzględnić wszystkie koszty wynikające z pkt 4.13 opisu przedmiotu zamówienia.

#### **Pytanie nr 373**

Prosimy o informacje jakie oznakowanie wokół budynku należy wykonać, czy chodzi o oznakowanie drogowe poziome i pionowe? Jeżeli tak, to prosimy o szczegółową specyfikację (rodzaj i ilość znaków, materiał, lokalizacja).

#### **Odpowiedź na pytanie nr 373**

Zamawiający wyjaśnia, oznakowanie budynku należy wykonać zgodnie ze standardami, przyjętą grafiką AWL.

#### **Pytanie nr 374**

Prosimy o informację czy pom. 012d (toaleta) należy wykonać według rysunku AR.02 — Parter Aranżacja czy według rysunku AR.15 — Alternatywne rozwiązanie toalety na parterze?

#### **Odpowiedź na pytanie nr 374**

Zamawiający informuje, że pomieszczenie 012d należy wykonać zgodnie z rysunkiem A.02. Zgodnie z opisem do Projektu Budowlanego pkt. 12.4. obiekt nie został przystosowany dla osób niepełnosprawnych. Jako obiekt koszarowy na terenach zamkniętej jednostki nie jest wymagane dostosowanie obiektu dla potrzeb osób niepełnosprawnych (§55 ust. 2 Warunków Technicznych jakim powinny odpowiadać budynki i ich usytuowanie.)

#### **Pytanie nr 375**

Prosimy o potwierdzenie, że w ramach wymiany nawierzchni chodników, opaski betonowej, nawierzchni placyku oraz nawierzchni ciągu jezdnego należy wykonać również wszystkie warstwy podbudowy na gruncie rodzimym.

#### **Odpowiedź na pytanie nr 375**

Zamawiający potwierdza, że wraz z wymianą nawierzchni należy wykonać wszystkie warstwy podbudowy.

### **Pytanie nr 376**

Na elewacji bocznej — południowo-wschodniej oraz tylnej — południowo-zachodniej w rejonie rampy zjazdowej do piwnicy zaprojektowano dwa okna piwniczne (pom. -118) do wymiany na pożarowe E130, natomiast na rzucie i na zestawieniu stolarki okiennej wymienione okna nie posiadają żadnej odporności pożarowej. Prosimy o informację w jakiej klasie wycenić wymienione okna.



### **Odpowiedź na pytanie nr 376**

Zamawiający informuje, że okna O08 zgodnie z rysunkami rzutów i zestawieniem należy wykonać jako bezklasowe.

### **Pytanie nr 377**

Zgodnie z rzutem piwnicy do pomieszczenia -117a zaprojektowano drzwi DII w klasie EI30 zlokalizowane w ścianie oddzielenia pożarowego, natomiast zestawienie stolarki drzwiowej nie uwzględnia takich drzwi. Prosimy o potwierdzenie, że drzwi należy wykonać w klasie zgodnej z rzutem piwnicy.

### **Odpowiedź na pytanie nr 377**

Zamawiający potwierdza, że drzwi należy wykonać w klasie zgodności z rzutem piwnicy.

### **Pytanie nr 378**

Zgodnie z rys. A.IO - Rzut poddasza użytkowego drzwi D18 zaprojektowano jako EI30, natomiast w zestawieniu stolarki są bezklasowe. Prosimy o wyjaśnienie w jakiej klasie należy wycenić drzwi D18?

### **Odpowiedź na pytanie nr 378**

Zamawiający informuje, że drzwi D18 należy wycenić w klasie EI30 zgodnie z rysunkiem A.IO.

### **Pytanie nr 379**

Zgodnie z rys. A.IO - Rzut poddasza użytkowego drzwi D06\* do pomieszczenia 310a zaprojektowano jako EI30, natomiast w zestawieniu stolarki są bezklasowe. o wyjaśnienie w jakiej klasie należy wycenić drzwi D06\*?

### **Odpowiedź na pytanie nr 379**

Zamawiający informuje, że drzwi D06 należy wycenić w klasie EI30 zgodnie z rysunkiem A.IO.

### **Pytanie nr 380**

W związku z koniecznością wykonania szeregu prac związanych z fundamentami i izolacjami prosimy o określenie parametrów wielkościowych i cech fizycznych fundamentów:



- W opisie branży konstrukcyjnej są wymienione fundamenty w postaci ław ceglanych (pkt 7 opis), natomiast w pkt. 6.1. znajduje się fragment opisu mówiący o wykonaniu wykopów do poziomu posadowienia PŁYTY FUNDAMENTOWEJ"

- W odróżnieniu od opisu konstrukcji, w opisie architektury, w pkt 7.2 mowa jest o fundamentach żelbetowych.

Powyższe opisy się wykluczają, więc który jest prawidłowy?

#### **Odpowiedź na pytanie nr 380**

Zamawiający informuje, że zgodnie z opisem konstrukcji zawartym w opisie architektonicznym w pkt 7.2. pod budynkiem znajdują się ławy fundamentowe żelbetowe. Odkrywki były robione punktowo, projekt nie przewidywał inwentaryzacji fundamentów.

#### **Pytanie nr 381**

Czy Zamawiający dopuszcza stosowanie stali o klasie ciągliwości "b" jako zbrojenia głównego elementów żelbetowych.

Czy zastosowanie stali o klasie ciągliwości "c" wynika z wykorzystania przez projektanta nadwyżki nośności konstrukcji w granicznym stanie plastycznym lub uwzględnienia działania obciążeń dynamicznych?

#### **Odpowiedź na pytanie nr 381**

Zamawiający informuje, że do wykonania należy stosować klasę stali zgodnie z projektem – tj. stal B500SP.

#### **Pytanie nr 382**

Czy Zamawiający dysponuje i jeśli tak to prosimy o przekazanie zestawienia stali konstrukcyjnej.

#### **Odpowiedź na pytanie nr 382**

Zamawiający wraz udzielonymi odpowiedziami zamieszcza zestawienie stali konstrukcyjnej.

#### **Pytanie nr 383**

Prosimy o podanie rzędnej poziomu posadowienia fundamentów budynku.

#### **Odpowiedź na pytanie nr 383**

Zamawiający wyjaśnia, że poziom posadowienia budynku: - 3,15m

#### **Pytanie nr 384**

W związku z koniecznością zwiększenia odporności ogniowej więźby dachowej do R30, prosimy o wskazanie obecnej nośności ogniowej i preparatów zwiększających nośność ogniową elementów drewnianych. Z doświadczenia Wykonawcy dodatkowa impregnacja nie zwiększa co do zasady nośności ogniowej, o której to w największej mierze decydują przekroje elementów, a jedynie może zapewnić uzyskanie klasy NRO samego drewna konstrukcyjnego. Właściwą odporność ma zapewnić obudowa p.poż tych elementów.

#### **Odpowiedź na pytanie nr 384**



Zamawiający informuje, że drewnianą konstrukcję należy zabezpieczyć do R30 poprzez jej obudowę płytami g-k ogniochronnymi niepalnymi.

#### **Pytanie nr 385**

W związku z brakiem jednoznacznej deklaracji co do sposobu przygotowania ścian wewnętrznych do malowania, prosimy o potwierdzenie, że co do zasady po uzupełnieniu tynków nie należy wykonywać gładzi dla całej powierzchni ścian, a jedynie ściany zagruntować i pomalować.

#### **Odpowiedź na pytanie nr 385**

Zamawiający informuje, że zgodnie z projektem należy przed przystąpieniem do malowania uzupełnić ubytki w ścianach, wygładzić je i przeszlifować, a następnie wyrównać przyczepność i nałożyć warstwę preparatu izolacyjnego o właściwościach zwiększających przyczepność lub inne preparaty o podobnych właściwościach wskazane przez producenta farb.

#### **Pytanie nr 386**

W związku z rozbieżnościami w projekcie dotyczącymi stropów, prosimy o jednoznaczne określenie rodzajów i grubości stropów na poszczególnych kondygnacjach i/lub ich częściach. W szczególności, w branży konstrukcyjnej strop nad podpiwniczeniem jest opisany, jako żelbetowy (w całości?), natomiast na rysunku przekroju architektury, wszystkie stropy (z wyłączeniem stropu nad poddaszem) są opisane na flagach jako Ackerman.

#### **Odpowiedź na pytanie nr 386**

Zamawiający informuje, że odkrywki były robione punktowo. Istniejące stropy w budynku zgodnie z ekspertyzą konstrukcyjną.

#### **Pytanie nr 387**

Czy Zamawiający dopuszcza wykonanie balustrad schodowych jako nowych w całości?

#### **Odpowiedź na pytanie nr 387**

Zamawiający informuje, że po konsultacji nadzór autorski dopuszcza wykonanie nowych balustrad w uzgodnieniu z Zamawiającym.

#### **Pytanie nr 388**

Prosimy o jednoznaczne określenie sposobu przygotowanie oferty i zakresu złożonych dokumentów. W szczególności dotyczy to kosztorysów ofertowych (pkt 9.1.2. SWZ), które to kosztorysy zgodnie z SWZ muszą być sporządzone na podstawie przedmiarów z dokumentacji projektowej. Wyklucza to się z zapisem z Opisu Przedmiotu Zamówienia pkt 4.6, gdzie wyraźnie zaznaczone jest, że przedmiary nie mogą służyć jako źródło do opracowania oferty.

#### **Odpowiedź na pytanie nr 388**

Zamawiający odstąpił od wymagania złożenia kosztorysów ofertowych zgodnie z odpowiedzią udzielaną na pytania nr 14.

#### **Pytanie nr 389**

W nawiązaniu do poprzedniego pytania prosimy o wyjaśnienia w zakresie pkt 15 SWZ. Oferta Wykonawcy jest ofertą ryczałtową (pkt 15.3 SWZ) i musi uwzględniać wszystkie koszty realizacji. Jednocześnie Zamawiający żąda opracowania kosztorysów metodą kalkulacji szczegółowej na podstawie przedmiarów, których to przedmiarów nie można zmieniać (pkt 15.7 SWZ), co sugerowałoby rozliczenie kosztorysowe robót na podstawie ryczałtowych cen jednostkowych. Ponadto Wykonawca odpowiada za prawidłowość wartości podanych w przedmiarach (pkt 15.13 SWZ) nie mogąc go zmieniać. Prowadzi to do sytuacji, gdzie Zamawiający zmusza Wykonawcę do nierzetelnego, niespójnego i bezcelowego opracowania, gdyż brak możliwości modyfikacji wartości i zakresu przedmiarów (które wg innego dokumentu nie są podstawą do obliczenia ceny) spowoduje konieczność doliczenia wartości robót nieuwjętych w przedmiarze lub uwjętych w ilościach niezgodnych z projektem, do innych pozycji lub tworzenia narzutów nie będących narzutami w myśl ogólnie przyjętych zasad kosztorysowania.

Zważając na powyższe oraz proponowaną w umowie gradację ważności dokumentów (opis przedmiotu zamówienia jest wymieniony, a SWZ nie jest uwzględniony w gradacji ważności dokumentów) wnosimy o wykreślenie z SWZ punktów od 15.4 do 15.14 włącznie z jednoczesnym dodaniem punktu o treści: Wykonawca po wyborze oferty, na wezwanie Zamawiającego, przedłoży kosztorys ofertowy opracowany wg zasad zwartych w Rozporządzeniu Ministra Rozwoju i Technologii z dnia 20 grudnia 2021 r. w sprawie określenia metod i podstaw sporządzania kosztorysu inwestorskiego, obliczania planowanych kosztów prac projektowych oraz planowanych kosztów robót budowlanych określonych w programie funkcjonalno-użytkowym.

Kosztorys Wykonawczy służyć będzie wyłącznie do określenia wartości elementów scalonych będących przedmiotem rozliczenia oraz wyceny ewentualnych robót dodatkowych, uzupełniających, zamiennych i zaniechanych;

Kosztorys Wykonawczy w żadnym razie nie służyć będzie do oceny zakresu robót i jako taki nie będzie wpływało na wysokość wynagrodzenia Wykonawcy, które ma charakter wynagrodzenia ryczałtowego.

#### **Odpowiedź na pytanie nr 389**

Zamawiający odstąpił od wymagania złożenia kosztorysów ofertowych zgodnie z odpowiedzią udzielaną na pytania nr 14.

#### **Pytanie nr 390**

Prosimy o uzupełnienie dokumentacji przetargowej o wszystkie załączniki wymienione na końcu Opisu Przedmiotu Zamówienia (OPZ).

#### **Odpowiedź na pytanie nr 390**

Zamawiający uzupełnił załączniki udzielając odpowiedzi na pytania w dniu 20.07.2023 r.

#### **Pytanie nr 391**

Wykonawca wnosi, aby w S 5 ust. 2 lit. a) Umowy zmienić wartość z 80% na 90%.

#### **Odpowiedź na pytanie nr 391**

Zamawiający, **nie wyraża zgody** na zmianę umowy w tym zakresie.

#### **Pytanie nr 392**

Wykonawca wnosi, aby w S 5 ust. 14 Umowy wykreślić w całości zdanie pierwsze.

#### **Odpowiedź na pytanie nr 392**

Zamawiający, **nie wyraża zgody** na zmianę umowy w tym zakresie.

#### **Pytanie nr 393**

Wykonawca wnosi o potwierdzenie, że w S 6 ust. 1 Umowy możliwe będzie wpisanie docelowo wybranego zabezpieczenia należytego wykonania umowy w formie gwarancji bankowej lub ubezpieczeniowej, lub w formie pieniężnej.

#### **Odpowiedź na pytanie nr 393**

Zamawiający potwierdza, że w umowie możliwe będzie docelowo wybranie zabezpieczenia należytego wykonania umowy w formie gwarancji bankowej lub ubezpieczeniowej lub w formie pieniężnej.

#### **Pytanie nr 394**

Wykonawca wnosi, aby w S 8 Umowy - w ust. 3 dokonać zmiany poprzez dodanie przed wyrazem: „zastrzeżenia” wyrazu: „istotne”.

#### **Odpowiedź na pytanie nr 394**

Zamawiający, **nie wyraża zgody** na zmianę umowy w tym zakresie.

#### **Pytanie nr 395**

Wykonawca wnosi, aby w S 8 ust. 13 lit. b) Umowy wykreślić: „upadek pojazdu powietrznego” oraz „eksplozję”.

#### **Odpowiedź na pytanie nr 395**

Zamawiający, **nie wyraża zgody** na zmianę umowy w tym zakresie.

#### **Pytanie nr 396**

Wykonawca wnosi, aby w S 9 Umowy - w ust. 5 lit. b) dokonać zmiany terminu z 30 dni na 14 dni.

#### **Odpowiedź na pytanie nr 396**

Zamawiający, **nie wyraża zgody** na zmianę umowy w tym zakresie.

#### **Pytanie nr 397**

Wykonawca wnosi o wyjaśnienie do treści S 11 ust. 5 Umowy, czy Zamawiający zobowiązuje Wykonawcę w zakresie zobowiązań wobec Zamawiającego do spełnienia roszczeń wynikłych z tytułu nienależytego wykonania przedmiotu umowy na podstawie przepisów prawa powszechnie obowiązującego, w tym przepisów KC o rękojmi i gwarancji, czy również samej umowy?

#### **Odpowiedź na pytanie nr 397**

Zamawiający potwierdza, że na podstawie obowiązujących przepisów oraz zapisów umowy zobowiązuje Wykonawcę do spełnienia roszczeń wynikających z tytułu nienależytego wykonania przedmiotu umowy.

#### **Pytanie nr 398**

Wykonawca wnosi, aby w S 11 ust. 12 Umowy wykreślić w całości zdanie ostatnie (Odpowiedzialność za skutki usterek i/lub wad dla innych części obiektu Wykonawca ponosi na zasadzie ryzyka).

#### **Odpowiedź na pytanie nr 398**

Zamawiający, **nie wyraża zgody** na zmianę umowy w tym zakresie.

#### **Pytanie nr 399**

Wykonawca wnosi, aby w S 12 Umowy - w ust. 1 lit. a) dokonać zmiany z 75% wynagrodzenia brutto na 30% wynagrodzenia brutto.

#### **Odpowiedź na pytanie nr 399**

Zamawiający, **nie wyraża zgody** na zmianę umowy w tym zakresie.

#### **Pytanie nr 400**

Wykonawca wnosi, aby w S 13 Umowy - w ust. 2 lit. g) dopisać na końcu zdania: „pomimo dołożenia należytej staranności Wykonawcy.

#### **Odpowiedź na pytanie nr 400**

Zamawiający, **nie wyraża zgody** na zmianę umowy w tym zakresie.

#### **Pytanie nr 401**

Czy jest możliwość zastosowania na kondygnacjach od parteru w górę tynków wewnętrznych gipsowych?

#### **Odpowiedź na pytanie nr 401**

Zamawiający informuje, że należy wykonać tynki cementowo- wapienne zgodnie z projektem.

#### **Pytanie nr 402**

W zestawieniu stolarki okna PVC jest zapis o zastosowaniu szyb P2 w oknach izb żołnierskich – czy w pakiecie szyb, szybą bezpieczną ma być szyba zewnętrzna czy wewnętrzna czy może obie mają być bezpieczne?

#### **Odpowiedź na pytanie nr 402**

Zamawiający informuje, że obie szyby należy uznać jako bezpieczne P2.

#### **Pytanie nr 403**

Czy szprosy w oknach do izb żołnierskich mogą być klejone do szyb? Zastosowanie szprosów wewnętrznych nie gwarantuje osiągnięcia parametrów izolacyjności współczynnika U na poziomie 0,9? (w projekcie jest wymóg dla U mniejszego od 1,1, ale aktualne przepisy wymagają U mniejszego od 0,9).

#### **Odpowiedź na pytanie nr 403**

Zamawiający potwierdza, że szprosy można wykonać jako naklejone, aby współczynnik został spełniony.

#### **Pytanie nr 404**

Czy na potrzeby budowy można korzystać z łącza internetowego istniejącego na terenie obiektu, czy należy zabezpieczyć niezależne łącze internetowe tylko dla budowy? Czy może to być łącze radiowe? Czy są jakieś ograniczenia i wymagania w tej sprawie?

#### **Odpowiedź na pytanie nr 404**

Zamawiający informuje, że na potrzeby prowadzenia budowy łącze internetowe Wykonawca zapewni we własnym zakresie.

#### **Pytanie nr 405**

Czy istniejące wyposażenie obiektów w meble zostanie usunięte w zakresie Inwestora, czy ten zakres ma zostać wyceniony przez Wykonawcę?

#### **Odpowiedź na pytanie nr 405**

Zamawiający informuje, że wyposażenie obiektu w meble zostanie usunięte przez Zamawiającego.

#### **Pytanie nr 406**

Czy monitoring obiektu w postaci kamer wokół obiektów jest wystarczający i możliwy, z punktu widzenia przepisów wojskowych, w ramach ochrony placu budowy, czy jest wymagane zatrudnienie niezależnej firmy ochroniarskiej? Jeśli trzeba zatrudnić ochronę, to na jakich zasadach i ograniczeniach?

#### **Odpowiedź na pytanie nr 406**

Zamawiający informuje, że ochrona i monitoring obiektu jest wystarczający i nie wymaga zatrudniania dodatkowej ochrony.

#### **Pytanie nr 407**

Prosimy o uzupełnienie dokumentacji w zakresie wentylacji o przekroje. Rzuty dotyczące rozmieszczenia central na poddaszu nieużytkowym wskazują na prowadzenie kanałów w kolizji z więźbą dachową, np. układ kanału powietrza świeżego dla centrali NW5. W celu poprawnej wyceny i weryfikacji dokumentacji niezbędne są przekroje dla wszystkich instalacji.

#### **Odpowiedź na pytanie nr 407**

Zamawiający informuje, że nie były wykonywane szczegółowe przekroje i prowadzenie kanałów w obrębie więźby dachowej. Prowadzenie kanałów na poddaszu będzie wynikowe.

#### **Pytanie nr 408**

Zamawiający w OPZ pkt.1.2 wskazał, że w zakresie instalacji obiektu to remont i modernizacja instalacji. Po zapoznaniu się z projektem wykonawczy stwierdzamy, że jest to wymiana instalacji a nie jej remont, modernizacja. Prosimy o zmianę zapisu w OPZ.

#### **Odpowiedź na pytanie nr 408**

Zamawiający nie widzi podstaw do zmiany zapisu w OPZ.

#### **Pytanie nr 409**

OPZ pkt 3.1 ust. 14, wskazuje na konieczność serwisowania urządzeń w okresie gwarancji zgodnie z zał. Nr 10 do OPZ, brak takiego załącznika wg zestawienia na końcu OPZ oraz fizycznie w załączonych materiałach, prosimy o uzupełnienie. Czy w zakresie serwisowania należy przewidzieć również materiały eksploatacyjne.

#### **Odpowiedź na pytanie nr 409**

OPZ pkt 3.1 ust. 14, wskazuje na konieczność serwisowania urządzeń w okresie gwarancji zgodnie z zał. Nr 10 do OPZ, brak takiego załącznika wg zestawienia na końcu OPZ oraz fizycznie w załączonych materiałach, prosimy o uzupełnienie. Czy w zakresie serwisowania należy przewidzieć również materiały eksploatacyjne.

#### **Pytanie nr 410**

W zakresie wytycznych do sporządzenia oferty w pkt 4.6 OPZ wskazuje na możliwość stosowania materiałów równoważnych. Dotyczy to jedynie materiałów budowlanych. Prosimy o informację o takich możliwościach również dla branży sanitarnej i elektrycznej.

#### **Odpowiedź na pytanie nr 410**

Zamawiający informuje, że zastosowanie materiałów równoważnych jest dopuszczalne w każdej branży na zasadach określonych w SWZ i ustawie Pzp.

#### **Pytanie nr 411**

OPZ wskazuje na konieczność dostosowania projektu do obowiązujących przepisów, jednocześnie opis do projektu wykonawczego wskazuje na konieczność inwentaryzacji przed zamówieniem materiałów w zakresie kanałów/kształtek wentylacyjnych. Czy w przypadku zmian wprowadzonych przez Zamawiającego (w projekcie zamiennym), wykonawca otrzyma dodatkowe wynagrodzenie z tego tytułu tj. wynikające ze zwiększenia central, wymienników, zwiększenia przekrojów kanałów wentylacyjnych, zamiany prowadzenia układów wentylacyjnych, rozbiórek i powiększania szachtów wentylacyjnych itp.

#### **Odpowiedź na pytanie nr 411**

Zamawiający informuje, że wycena ma być zgodnie z projektem. Na chwilę obecną Zamawiający nie przewiduje projektu zamiennego.

#### **Pytanie nr 412**

Załączone kosztorysy dla branży sanitarnej nie zawierają żadnych pozycji dotyczących rozbiórek instalacji wodociągowej, kanalizacyjnej, wentylacyjnej, c.o. Podczas wizji lokalnej stwierdzono, że wszystkie te instalacje są na obiekcie. Czy Zamawiający przewiduje rozbiórkę i utylizację tych instalacji i materiałów w odrębnym postępowaniu a Wykonawca ma tego nie kalkulować przy sporządzeniu oferty?

#### **Odpowiedź na pytanie nr 412**

Zamawiający informuje, że Wykonawca do wyceny powinien przyjąć koszty rozbiórki i utylizacji instalacji wodociągowej, kanalizacyjnej, wentylacyjnej, c.o.

#### **Pytanie nr 413**



Prosimy o informacje, w której pozycji przedmiarowej należy ująć wieszaki podwójne z mosiądzu chromowanego wskazane w opisie technicznym aranżacji pomieszczeń pkt. 8.1.2

#### **Odpowiedź na pytanie nr 413**

Zamawiający odstąpił od wymagania złożenia kosztorysów ofertowych zgodnie z odpowiedzią udzielaną na pytania nr 14. Jednocześnie koszt wieszaków podwójnych z mosiądzu chromowanego należy uwzględnić w wycenie.

#### **Pytanie nr 414**

Prosimy o informacje, w której pozycji przedmiarowej należy ująć regały piwniczne i warsztatowe wskazane w opisie technicznym aranżacji pomieszczeń pkt. 8.2.

#### **Odpowiedź na pytanie nr 414**

Zamawiający odstąpił od wymagania złożenia kosztorysów ofertowych zgodnie z odpowiedzią udzielaną na pytania nr 14. Jednocześnie koszt regałów piwnicznych i warsztatowych wskazanych w opisie technicznym aranżacji pomieszczeń pkt. 8.2 należy uwzględnić w wycenie.

#### **Pytanie nr 415**

Prosimy o informacje, w której pozycji przedmiarowej należy ująć stojak na wieszaki wskazany w opisie technicznym aranżacji pomieszczeń pkt. 8.2

#### **Odpowiedź na pytanie nr 415**

Zamawiający odstąpił od wymagania złożenia kosztorysów ofertowych zgodnie z odpowiedzią udzielaną na pytania nr 14. Jednocześnie koszt stojaka na wieszaki wskazany w opisie technicznym aranżacji pomieszczeń pkt. 8.2 należy uwzględnić w wycenie.

#### **Pytanie nr 416**

Prosimy o informacje, w której pozycji przedmiarowej należy ująć zegar wskazany w opisie technicznym aranżacji pomieszczeń pkt. 8.3.1

#### **Odpowiedź na pytanie nr 416**

Zamawiający odstąpił od wymagania złożenia kosztorysów ofertowych zgodnie z odpowiedzią udzielaną na pytania nr 14. Jednocześnie koszt zegara wskazany w opisie technicznym aranżacji pomieszczeń pkt. 8. 3.1 należy uwzględnić w wycenie.

#### **Pytanie nr 417**

Prosimy o informację jaką szafę porządkową należy ująć w ofercie: wg opisu technicznego aranżacji pomieszczeń szafa szerokości 100cm, wg przedmiarów 120cm.

#### **Odpowiedź na pytanie nr 417**

Zamawiający potwierdza, że szafę porządkową należy dostarczyć w szer. 100 cm.

#### **Pytanie nr 418**

Drzwi aluminiowe D09\*, prosimy o informację czy należy wycenić o odporności ogniowej EI30 zgodnie z przedmiarami, czy zgodnie z zestawieniem stolarki drzwiowej A.20 bez odporności ogniowej.

#### **Odpowiedź na pytanie nr 418**

Zamawiający informuje, że drzwi należy wycenić zgodnie z zestawieniem stolarki drzwiowej.

#### **Pytanie nr 419**

Wg dokumentacji projektowej (rzuty, zestawienia) drzwi D07 występuje łącznie 5 szt. a wg przedmiarów przekazanych przez Zamawiającego ilość drzwi to 2 szt. Prosimy o informację, w której pozycji zawrzeć dodatkowe 3 szt.

#### **Odpowiedź na pytanie nr 419**

Zamawiający, informuje, że należy dostarczyć drzwi zgodnie z dokumentacją projektową.

W przypadku, gdy udzielone powyższe odpowiedzi pozostają w sprzeczności z postanowieniami SWZ lub też precyzują lub uzupełniają postanowienia SWZ, należy przyjąć, że stanowią one zmianę SWZ, dokonaną przez Zamawiającego w myśl art. 137 ust. 1 Ustawy Pzp i będą stanowić podstawę dla oceny zgodności oferty z SWZ, przy czym w przypadku gdy:

- 1) postanowienia odpowiedzi są sprzeczne z postanowieniami SWZ, za obowiązujące w tym zakresie należy przyjąć treść udzielonej odpowiedzi,
- 2) postanowienia odpowiedzi precyzują lub uzupełniają postanowienia SWZ, za obowiązujące w tym zakresie należy przyjąć treść udzielonych odpowiedzi wraz z dotychczasową treścią SWZ.

**Powyższe zmiany należy uwzględnić przy składaniu ofert. Pozostałe postanowienia SWZ pozostają bez zmian.** Udzielone odpowiedzi nie wpływają na zmianę ogłoszenia o zamówieniu .

Pełnomocnik Zamawiającego  
Bogdan Malinowski