

Załącznik nr 3 do SIWZ

## SZCZEGÓŁOWY OPIS PRZEDMIOTU ZAMÓWIENIA

**CZĘŚĆ I – GOSPODARKA LEŚNA**

<b>Dział II</b>														
<b>OCHRONA LASU, ZAGOSPODAROWANIE TURYSTYCZNE, OCHRONA P.POŻ</b>														
<b>Lp.</b>	<b>OPIS CZYNNOŚCI</b>	<b>KOD GRUPY CZYNNOŚCI/ KOD CZYNNOŚCI</b>												
<b>II.1</b>	<b>WYWIESZANIE NOWYCH BUDEK LĘGOWYCH</b> (jedn. rozliczeniowa – SZT)	<b>O-BUDKIN/ ZAW-BUD</b>												
<p>Wywieszanie budek lęgowych dla ptaków na wysokości 4 mb, pobranych z kancelarii leśnictwa w miejscach wskazanych przez administrację leśnictwa w ilości 25 szt. Prace te obejmują również dowóz budek we wskazane miejsca na terenie leśnictwa. Budki zostaną zakupione przez Zamawiającego, pozostałe materiały i sprzęt konieczne do wykonania zabiegu zapewnia Wykonawca. Budki powinny być zawieszone w sposób trwały, uniemożliwiający ich odpadnięcie mogące nastąpić w wyniku działania czynników atmosferycznych (silne wiatry, opady śniegu itp.) Zabieg planowany do realizacji w miesiącach listopadzie i grudniu 2020 r.).</p> <p>Ilość budek przewidzianych do wywieszenia w poszczególnych leśnictwach przedstawiono w poniższej tabeli:</p> <table> <tr> <th>Leśnictwo</th><th>Ilość budek przewidzianych do wywieszenia [SZT]</th><th>Pracochłonność przewidywana na etapie planowania [H]</th></tr> <tr> <td>Garbatka</td><td>0</td><td>0</td></tr> <tr> <td>Słowiki</td><td>25</td><td>12,50</td></tr> <tr> <td>Razem:</td><td>25</td><td>12,50</td></tr> </table>			Leśnictwo	Ilość budek przewidzianych do wywieszenia [SZT]	Pracochłonność przewidywana na etapie planowania [H]	Garbatka	0	0	Słowiki	25	12,50	Razem:	25	12,50
Leśnictwo	Ilość budek przewidzianych do wywieszenia [SZT]	Pracochłonność przewidywana na etapie planowania [H]												
Garbatka	0	0												
Słowiki	25	12,50												
Razem:	25	12,50												
<p>PROCEDURA ODBIORU:</p> <p>Odbiór prac nastąpi poprzez określenie ilości wywieszonych budek i weryfikację zgodności wykonania z opisem czynności i Zleceniem.</p>														
<b>II.2</b>	<b>KONSERWACJA BUDEK LĘGOWYCH</b> (jedn. rozliczeniowa – SZT)	<b>O-BUDKIS/ CZYSZ-BUD</b>												
<p>Oczyszczenie wywieszonych w latach ubiegłych wewnątrz budek lęgowych w ilości 240 szt. poprzez usunięcie z ich wnętrza zanieczyszczeń i resztek gniazd. W przypadku stwierdzenia uszkodzenia budki uniemożliwiającego jej dalsze, prawidłowe funkcjonowanie należy w porozumieniu z administracją leśnictwa dokonać jej zdjęcia z drzewa. Uszkodzoną budkę należy dostarczyć do kancelarii leśnictwa w celu jej likwidacji. Prace obejmują dojazd do budek lęgowych. Prace obejmują również prace naprawcze. Zabieg planowany do realizacji w miesiącach listopadzie i grudniu 2020 r.</p>														

Ilość budek przewidzianych do oczyszczenia w poszczególnych leśnictwach przedstawiono w poniższej tabeli:

Leśnictwo	Ilość budek przewidzianych do konserwacji [SZT]	Pracochłonność przewidywana na etapie planowania [H]
Garbatka	140	70
Słowiki	100	50
Razem:	<b>240</b>	<b>120</b>

#### PROCEDURA ODBIORU:

Odbiór prac nastąpi poprzez określenie ilości oczyszczonych budek i weryfikację zgodności wykonania z opisem czynności i Zleceniem. Weryfikacja prawidłowości wykonania zabiegu odbędzie się poprzez dokładne sprawdzenie jakości oczyszczenia w trakcie wykonywania prac co najmniej 10% objętych zabiegiem budek, przy czym wielkość partii kontrolnej nie może być mniejsza niż 10 szt.

<b>II.3</b>	<b>JESIENNE POSZUKIWANIA PIERWOTNYCH SZKODNIKÓW SOSNY</b> (jedn. rozliczeniowa – SZT)	<b>O-PROGNÓZ / SZUK-OWAD</b>
-------------	--	----------------------------------

Zakres obejmuje wykonanie prac zgodnie z obowiązującą Instrukcją Ochrony Lasu: Tom II § 35-40 wg aktualnego wykazu partii kontrolnych do jesiennych poszukiwań szkodników pierwotnych sosny (metodą podokapową) tj. w szczególności:

- przeszukiwanie ściółki i gleby mineralnej pod drzewem próbnym, które powinno mieć przeciętną koronę i rosnąć w zwarcu przeciętnym dla danego drzewostanu; po zaznaczeniu obrysu rzutu korony poszukiwań dokonuje się od obwodu w kierunku pnia drzew (ryc. 1).;
- przeszukiwanie całej powierzchni odziomka drzewa od szyi korzeniowej do wysokości 1,5 m;
- zebranie owadów ze wszystkich powierzchni na danej partii kontrolnej, umieszczenie ich w opisanych pudełkach oraz przekazanie ich Zamawiającemu.

Prace należy wykonać wg aktualnego wykazu partii kontrolnych do jesiennych poszukiwań szkodników pierwotnych sosny w obecności Zamawiającego.

Pudełka do zbierania owadów zapewnia Zamawiający.

Narzędzia (pazurki, motyka, szpadel) zapewnia Wykonawca.

Zabieg planowany do realizacji w miesiącach listopadzie lub grudniu 2020 r.

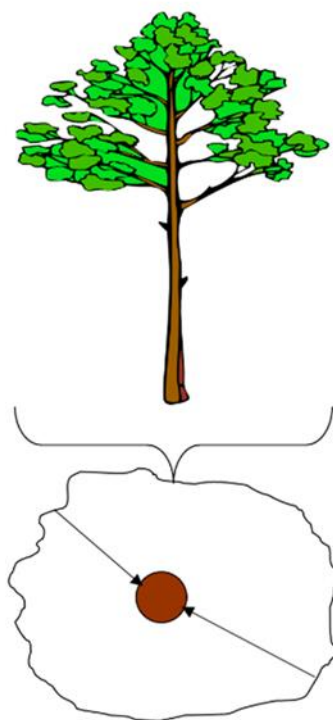
Ilość partii kontrolnych, na których prowadzone będą poszukiwania w poszczególnych leśnictwach przedstawiono w poniższej tabeli:

Leśnictwo	Ilość partii kontrolnych [SZT]	Pracochłonność przewidywana na etapie planowania [H]
Garbatka	8	24
Słowiki	9	27
Razem:	<b>17</b>	<b>51</b>

#### PROCEDURA ODBIORU:

Odbiór prac nastąpi poprzez określenie ilości partii kontrolnych, na których wykonano czynność

i weryfikację zgodności jej wykonania opisem oraz Zleceniem w trakcie wykonywania prac. Ilość partii kontrolnych zostanie ustalona poprzez ich policzenie posztuczne.



Ryc. 1. Schemat poszukiwań metodą podkapową

<b>II.4</b>	<b>ZWALCZANIE RYJKOWCÓW I ZAKORKÓW NA UPRAWACH LEŚNYCH PRZY POMOCY PUŁAPEK KLASYCZNYCH</b> (jedn. rozliczeniowa – SZT)	<b>O-KONTROLA / PUŁ-RYJ</b>												
<p>Wykonanie pułapek klasycznych na ryjkowce (wałki chwytne lub dołki chwytne z krążkami wykonanymi z drewna sosnowego itp.) wg wskazań administracji leśnictwa oraz utrzymanie ich w sprawności (korowanie i wymiana wałków, wymiana krążków, poprawianie kształtu ścian dołków itp.).</p> <p>Ilość pułapek, na których prowadzone będzie zwalczanie w poszczególnych leśnictwach przedstawiono w poniższej tabeli</p> <table border="1"> <thead> <tr> <th>Leśnictwo</th><th>Ilość wyłożonych pułapek [SZT]</th><th>Pracochłonność przewidywana na etapie planowania [H]</th></tr> </thead> <tbody> <tr> <td>Garbatka</td><td>20</td><td>2,0</td></tr> <tr> <td>Słowiki</td><td>96</td><td>9,6</td></tr> <tr> <td>Razem:</td><td><b>116</b></td><td><b>11,6</b></td></tr> </tbody> </table> <p>Zabieg planowany do realizacji w miesiącach od maja do września 2020 r.</p>			Leśnictwo	Ilość wyłożonych pułapek [SZT]	Pracochłonność przewidywana na etapie planowania [H]	Garbatka	20	2,0	Słowiki	96	9,6	Razem:	<b>116</b>	<b>11,6</b>
Leśnictwo	Ilość wyłożonych pułapek [SZT]	Pracochłonność przewidywana na etapie planowania [H]												
Garbatka	20	2,0												
Słowiki	96	9,6												
Razem:	<b>116</b>	<b>11,6</b>												

**PROCEDURA ODBIORU:**

Odbiór prac nastąpi poprzez określenie ilości wykonanych pułapek oraz roboczogodzin poświęconych przez Wykonawcę na realizację zabiegu oraz weryfikację zgodności wykonania zabiegu z opisem czynności i Zleceniem. Weryfikacja prawidłowości wykonania zabiegu odbędzie się przez dokładne sprawdzenie wyłożenia co najmniej 10% wykonanych pułapek, przy czym wielkość partii kontrolnej nie może być mniejsza niż 10 szt.

<b>II.5</b>	<b>ZWALCZANIE KORNIKA OSTROŻĘBNEGO</b>	
<b>5.1</b>	<b>Wynoszenie i układanie pozostałości w stosy niewymiarowe</b> (jedm. rozliczeniowa – M3P)	<b>O-SPALGAŁ/ PORZ-STOS</b>
<b>5.2</b>	<b>Spalanie</b> (jedm. rozliczeniowa – M3P)	<b>O-SPALGAŁ/ PORZ-SPAL</b>
<b>5.3</b>	<b>Prace godzinowe ciągnikiem</b> (jedm. rozliczeniowa – H)	<b>O-SPALGAŁ/ GODZ-CH</b>

**5.1 Wynoszenie i układanie pozostałości w stosy niewymiarowe**

Zakres czynności obejmuje wyniesienie i ułożenie w stosy niewymiarowe pozostałości poeksploatacyjnych powstałych w wyniku ścienia i okrzesań w miejsce wyznaczone przez administrację leśnictwa.

Ilość metrów przestrzennych pozostałości powstałych w wyniku ścienia i okrzesań w poszczególnych leśnictwach przedstawia poniższa tabela.

<b>Leśnictwo</b>	<b>Ilość planowanych do wyniesienia i złożenia w stosy gałęzi [M3P]</b>	<b>Pracochłonność przewidywana na etapie planowania [H] składanie w stosy gałęzi</b>
Garbatka	350	91,00
Słowiki	120	31,20
<b>Razem:</b>	<b>470</b>	<b>122,20</b>

**PROCEDURA ODBIORU:**

Odbiór prac nastąpi poprzez określenie ilości złożonych w stosy i wyniesionych pozostałości poeksploatacyjnych poprzez ich pomiar na gruncie.

**5.2 Spalanie**

Zakres czynności obejmuje przygotowanie miejsca do wypalania poprzez:

1. Usunięcie pokrywy do gleby mineralnej na szerokości 1 – 3 m, zależnie od wysokości i palności runa; zasada ta nie dotyczy okresu zalegania pokrywy śnieżnej,

Spalanie pozostałości poeksploatacyjnych:

2. Pozostałości poeksploatacyjne powinny być spalane w godzinach rannych, przy pochmurnej i bezwietrznej pogodzie, w miejscu gwarantującym możliwie największe bezpieczeństwo,
3. Palenie ognisk nie może odbywać się w odległości mniejszej niż 6 m od stojących drzew, a wysokość płomieni nie powinna przekraczać 2 m,
4. Przed rozpaleniem ogniska lub rozpoczęciem posługiwania się otwartym ogniem należy

przygotować odpowiednią ilość sprzętu do opanowania pożaru, który może zostać wzniecony; oprócz tego w miejscu spalania powinien znajdować się środek łączności i lokomocji

Dozór nad rozpalonym ogniskiem do momentu jego całkowitego wygaszenia:

1. Po wypaleniu się ognisk należy dokładnie zasypać je glebą mineralną lub zalać wodą i upewnić się, czy nie pozostały palące się glównie

Ilość metrów przestrzennych pozostałości do spalania w poszczególnych leśnictwach przedstawia poniższa tabela.

Leśnictwo	Ilość planowanych do spalania gałęzi [M3P]	Pracochłonność przewidywana na etapie planowania [H] spalanie gałęzi
Garbatka	350	31,50
Słowiki	120	10,80
Razem:	<b>470</b>	<b>42,30</b>

#### PROCEDURA ODBIORU:

Odbiór prac nastąpi poprzez określenie ilości złożonych w stosy i wyniesionych pozostałości poeksploatacyjnych poprzez ich pomiar na gruncie przed przystąpieniem do ich spalania.

#### 5.3 Prace godzinowe ciągnikiem

Zakres czynności obejmuje podwóz pozostałości poeksploatacyjnych w miejsce wyznaczone przez administrację leśnictwa (miejsce spalania).

Ilość godzin przeznaczonych na podwóz pozostałości poeksploatacyjnych przedstawia poniższa tabela.

Leśnictwo	Ilość planowanych godzin na prace ciągnikiem (H)
Garbatka	10
Słowiki	1
Razem:	<b>11</b>

#### PROCEDURA ODBIORU:

Odbiór prac nastąpi poprzez weryfikację zgodności wykonania zabiegu z zapisami szczegółowego opisu przedmiotu zamówienia oraz potwierdzeniu faktycznej pracochłonności.

<b>II.6</b>	<b>ZWALCZANIE PĘDRAKÓW W GLEBIE</b> (jedn. rozliczeniowa – SZT)	<b>O-PROGNG/ SZUK-PĘDR</b>												
<p>Zakres czynności obejmuje wykonanie dołów w miejscach wyznaczonych przez leśniczego (wymiary dołów 1,0x0,5m, a głębokość zależna od przebywania pędraków i postaci dorosłych, jednak nie mniejsza niż 0,5m) i przeszukanie gleby; zebrany materiał z poszczególnych dołków należy umieścić w oddzielnych, opisanych pojemnikach z nasyceniem wodnym roztworem soli kuchennej (solance).</p> <p>Ilość dołów próbnych, na których prowadzona będzie kontrola w poszczególnych leśnictwach przedstawiono w poniższej tabeli:</p> <table border="1" data-bbox="223 772 1460 958"> <thead> <tr> <th>Leśnictwo</th><th>Ilość dołów [SZT]</th><th>Pracochłonność przewidywana na etapie planowania [H]</th></tr> </thead> <tbody> <tr> <td>Garbatka</td><td>144</td><td>166,15</td></tr> <tr> <td>Słowiki</td><td>114</td><td>124,53</td></tr> <tr> <td>Razem:</td><td><b>258</b></td><td><b>290,68</b></td></tr> </tbody> </table> <p>Zabieg planowany do realizacji w miesiącach od sierpnia do września 2020 r.</p> <p>PROCEDURA ODBIORU:</p> <p>Odbiór prac nastąpi poprzez określenie ilości wykonanych dołów oraz weryfikację zgodności wykonania z opisem czynności i Zleceniem. Ilość dołów zostanie ustalona poprzez ich policzenie posztuczne w trakcie wykonywania prac.</p>			Leśnictwo	Ilość dołów [SZT]	Pracochłonność przewidywana na etapie planowania [H]	Garbatka	144	166,15	Słowiki	114	124,53	Razem:	<b>258</b>	<b>290,68</b>
Leśnictwo	Ilość dołów [SZT]	Pracochłonność przewidywana na etapie planowania [H]												
Garbatka	144	166,15												
Słowiki	114	124,53												
Razem:	<b>258</b>	<b>290,68</b>												
<b>II.7</b>	<b>OCHRONA CHEMICZNA UPRAW PRZED ZGRYZANIEM</b> (jedn. rozliczeniowa – HA podawana z dokładnością do dwóch miejsc po przecinku)	<b>O-ZGRYZC/ ZAB-REPEL</b>												
<p>Zakres czynności obejmuje przygotowanie preparatu do nakładania; zabezpieczenie ręczne sadzonek przez smarowanie pędu wierzchołkowego. Zebranie i zaniecie opakowań po środku chemicznym do Zamawiającego. <b>Pracownik wykonujący zabieg ma posiadać ważne uprawnienia do pracy przy środkach chemicznych.</b></p> <p><b>W przypadku sosny zwyczajnej należy zabezpieczyć pęd główny z tegorocznego przyrostu. Drzew zabezpieczonych powinno być nie mniej niż 50% rosnących na uprawie.</b></p> <p><b>W przypadku jodły pospolitej należy zabezpieczyć pęd główny z tegorocznego przyrostu. Drzew zabezpieczonych powinno być trzykrotnie więcej niż drzew w docelowym drzewostanie dojrzałym.</b></p> <p><b>W przypadku dębu szypułkowego i bezszypułkowego należy zabezpieczyć cały pęd główny. Drzew zabezpieczonych powinno być trzykrotnie więcej niż drzew w docelowym drzewostanie dojrzałym.</b></p> <p><b>Zabieg należy wykonać w sposób nie uszkadzający bieżącego przyrostu.</b></p>														

Ilość hektarów, na których prowadzone będzie zabezpieczenie chemiczne upraw przedstawiono w poniższej tabeli:

Leśnictwo	Wielkość powierzchni zabiegu [HA]	Pracochłonność przewidywana na etapie planowania [H]
Garbatka	2,86	46,60
Słowiki	6,23	89,09
Razem:	<b>9,09</b>	<b>135,69</b>

Zabieg planowany do realizacji w miesiącach od września do listopada 2020 roku.

**PROCEDURA ODBIORU:**

Odbiór prac nastąpi poprzez określenie powierzchni wykonanego zabiegu (przy pomocy GPS lub taśmy mierniczej) przez Zamawiającego oraz weryfikację zgodności wykonania zabiegu z opisem czynności i Zleceniem.

<b>II.8</b>	<b>PORZĄDKOWANIE TERENÓW LEŚNYCH</b> (jedn. rozliczeniowa – metr sześcienny z dokładnością do dwóch miejsc po przecinku (M3))	<b>O-SMIECI / SPRZ-ŚMIE</b>
-------------	--	---------------------------------

Uprzątnięcie zanieczyszczeń stałych z miejsc wskazanych przez właściwego terytorialnie leśniczego, zebranie ich w plastikowe worki oraz złożenie w miejscu wskazanym przez właściwego terytorialnie leśniczego. Prace zlecane będą w okresie obowiązywania umowy z nasileniem w okresie letnim. Worki i inne materiały zapewnia Wykonawca.

Ilość zaplanowanych metrów sześciennych zabiegu: 60 M3

Pracochłonność na etapie planowania: 480 H

**PROCEDURA ODBIORU:**

Odbiór robót nastąpi poprzez sprawdzenie dokładności wykonania zabiegu, weryfikację jego zgodności z opisem czynności i Zleceniem oraz potwierdzeniu zrealizowanej pracochłonności, która nastąpi w Protokole Odbioru wystawionym po wykonaniu czynności.

<b>II.9</b>	<b>INNE PRACE Z OCHRONY LASU</b>	
<b>9.1</b>	<b>Konserwacja i remont szlabanów</b> (jedn. rozliczeniowa – roboczogodzina (H))	<b>O-POZ / KON-ROG</b>
<b>9.2</b>	<b>Likwidacja dzikich wysypisk</b> (jedn. rozliczeniowa – roboczogodzina (H))	<b>O-POZ / LIK-WYSYP</b>
<b>9.3</b>	<b>Kopanie rowów i likwidacja dzikich przejazdów</b> (jedn. rozliczeniowa – metr sześcienny (m <sup>3</sup> ))	<b>O-POZ / KOP-RO.OL</b>

### 9.1 Konserwacja i remont szlabanów

Zakres czynności obejmuje naprawę i konserwację szlabanów. Zakup materiałów niezbędnych do konserwacji (farby, pędzle itp.) we własnym zakresie. Prace zlecane będą w okresie obowiązywania umowy.

Pracochłonność przewidziana na etapie planowania – 30 H.

#### PROCEDURA ODBIORU:

Odbiór prac nastąpi poprzez określenie ilości naprawionych i konserwowanych szlabanów oraz weryfikację zgodności wykonania z opisem czynności i Zleceniem.

### 9.2 Likwidacja dzikich wysypisk

Zakres czynności obejmuje uprzątnięcie śmieci i odpadów zalegających na dzikich wysypiskach śmieci na terenach leśnych do zakupionych przez Wykonawcę worków na śmieci; doniesienie lub dowóz worków we wskazane miejsca. Prace zlecane będą w okresie obowiązywania umowy.

Pracochłonność przewidziana na etapie planowania – 30 H.

#### PROCEDURA ODBIORU:

Odbiór prac nastąpi poprzez określenie zlikwidowanych dzikich wysypisk oraz weryfikację zgodności wykonania z opisem czynności i Zleceniem.

### 9.3 Kopanie rowów i likwidacja dzikich przejazdów

Zakres czynności obejmuje przekopanie rowów w celu likwidacji dzikich przejazdów. Prace zlecane będą w okresie obowiązywania umowy.

Ilość zaplanowanych metrów sześciennych zabiegu: 9 M3

#### PROCEDURA ODBIORU:

Odbiór prac nastąpi poprzez określenie zlikwidowanych dzikich przejazdów oraz weryfikację zgodności wykonania z opisem czynności i Zleceniem.

II.10	<b>OCHRONA UPRAW LEŚNYCH PRZED ZGRYZANIEM PRZECZ ZWIERZYNĄ POPRZECZ ZAMONTOWANIE TYMCZASOWYCH ZABEZPIECZEŃ Z SIATKI LEŚNEJ</b> (jedn. rozliczeniowa – hektometr (HM) z dokładnością do dwóch miejsc po przecinku)	<b>O-GRODZ-N/ GRODZ-SN, GRODZ-SO</b>
	1) dostarczenie na miejsce wykonania zabiegu siatki i słupków (preferowany gatunek Db) ze wskazanych przez przedstawicieli zamawiającego miejsc znajdujących się w odległości nie większej niż 15 km od miejsca zabiegu. 2) przygotowanie powierzchni do zabezpieczenia upraw poprzez usunięcie przeszkadzających drzew (wyłącznie wskazanych przez administrację leśnictwa), krzewów, krzewinek i roślinności zielnej. 3) wkopanie na głębokość 0,4 do 0,5 m słupków, na których rozpięta będzie siatka. Odległość pomiędzy słupkami nie może przekroczyć 5 m. Wykonana czynność powinna zapewnić maksymalną żywotność użytych materiałów. 4) rozciągnięcie, zawieszenie, umocowanie do gruntu i słupków siatki zabezpieczającej. Siatkę do słupków należy przymocować przy pomocy gwoździ lub skobli przybijając co najmniej co drugi drut do słupka, przy czym drut górny i dolny przybijane są każdorazowo. Umocowanie	



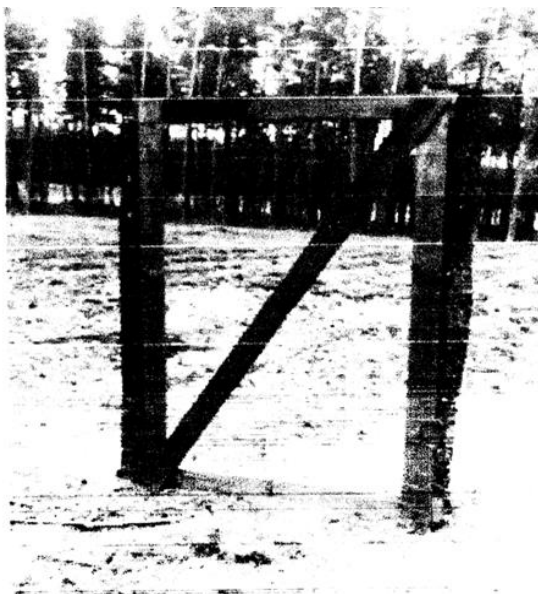
zabezpieczającej siatki do gruntu polega na wywinieciu siatki na zewnątrz zabezpieczenia i umocowanie do gruntu poprzez opalikowanie, oszpilkowanie lub obsypanie ziemią. Siatka winna być prawidłowo naciągnięta i połączona (poszczególne odcinki) oraz szczelnie stykać się z powierzchnią gruntu. Należy zabezpieczyć wystające końcówki drutów poprzez zaplecenie ich w pozostałe elementy struktury siatki, ewentualnie splatanie uszkodzonych punktowo fragmentów siatki. Zabezpieczająca siatka musi zostać zawieszona tak, aby odległość od podłoża do górnej krawędzi siatki wynosiła co najmniej 1,9 m (powyższe nie dotyczy miejsc, w których zlokalizowano przełazy).

- 5) zabezpieczenie naciągu siatki zabezpieczającej poprzez wykonanie odkosu.
- 6) montaż przejść lub bram wejściowych we wcześniej wyznaczonych miejscach w ilości 2 sztuk na każdą zabezpieczoną powierzchnię. O miejscach i rodzaju przejść lub bram decyduje odpowiedzialny terytorialnie leśniczy.

Możliwe do zastosowania rozwiązania przedstawiono na poniższych rycinach.



Wzór wykonania -przełaz



Wzór wykonania- furtka

Zabezpieczenie upraw siatką musi być wykonane w taki sposób, aby cechowało się maksymalną stabilnością, trwałością, szczelnością oraz stanowiło skuteczną barierę dla zwierzyny leśnej uniemożliwiając jej przedostanie się do wnętrza uprawy zarówno pod jak i nad siatką.

**Pozostałe materiały (gwoździe, skoble, drut konieczny do mocowania i naciągania siatki zabezpieczającej itp.) Wykonawca zapewni we własnym zakresie.**

Zabieg planowany jest do wykonania w miesiącach od marca do listopada 2020 roku.

Ilość zabiegu planowaną do wykonania w poszczególnych leśnictwach przedstawiono w poniższym zestawieniu.

Leśnictwo	Długość planowanych do montażu zabezpieczeń (nowa siatka) [HM]	Długość planowanych do montażu zabezpieczeń (siatka odzyskana) [HM]	Powierzchnia upraw podlegających zabezpieczeniu [HA]	Pracochłonność przewidywana na etapie planowania (nowa siatka) [H]	Pracochłonność przewidywana na etapie planowania (stara siatka) [H]
Garbatka	0	29,05	5,33	0	958,65
Słowiki	0	30,10	4,64	0	993,30
Razem:	<b>0</b>	<b>59,15</b>	<b>9,97</b>	<b>0</b>	<b>1951,95</b>

**UWAGI:**

Czynność GRODZ-SN dotyczy grodzenia upraw nową siatką.

Czynność GRODZ-SO dotyczy grodzenia upraw siatką odzyskaną.

**PROCEDURA ODBIORU:**

Odbiór prac nastąpi poprzez weryfikację zgodności wykonania zabiegu z opisem czynności i Zleceniem po dokonaniu pomiaru długości wykonanych zabezpieczeń siatką przy pomocy taśmy mierniczej lub dalmierza.

**II.11**

**DEMONTAŻ ZABEZPIECZEŃ SIATKĄ UPRAW LEŚNYCH WYKONANYCH W POPRZEDNICH LATACH**

(jedn. rozliczeniowa – hektometr (HM) z dokładnością do dwóch miejsc po przecinku)

**O-GRODZR/  
ROZGR-SN**

- 1) Rozebranie wskazanych w Zleceniu zabezpieczeń upraw leśnych;
- 2) dostarczenie drewna (powtórnie użytego do zabezpieczenia) pochodzącego z rozbiórki do drogi wywozowej oraz ułożenie go w stosy umożliwiające określenie ilości słupków; szacowana, przeciętna odległość transportu wynosi 300 m.
- 3) oczyszczenie i zwinięcie pochodzącej z rozebranych zabezpieczeń siatki w zwarte rolki o średnicy do 70 cm (osobno nadającą się do ponownego wykorzystania i osobno przeznaczonej do zlikwidowania) i dostarczenie we wskazane przez przedstawicieli Zamawiającego miejsce na odległość nie przekraczającą 15 km oraz rozładunek siatki wraz z jej ułożeniem zgodnie ze wskazówkami przedstawiciela Zamawiającego.

- 4) Zasypanie dołów po słupach

Zabieg planowany jest do wykonania w miesiącach od stycznia do listopada 2020 roku.

Ilość zabiegu planowaną do wykonania w poszczególnych leśnictwach przedstawiono w poniższym zestawieniu

Leśnictwo	Długość planowanych do demontażu grodzień [HM]	Pracochłonność przewidywana na etapie planowania [H]
Garbatka	0	0
Słowiki	45,55	546,60
Razem:	<b>45,55</b>	<b>546,60</b>

#### PROCEDURA ODBIORU:

Odbiór prac nastąpi poprzez weryfikację zgodności wykonania zabiegu z opisem czynności i Zleceniem po dokonaniu pomiaru siatki w trakcie demontażu ogrodzenia przy pomocy taśmy mierniczej. Siatkę przewidzianą do likwidacji należy zważyć.

<b>II.12</b>	<b>KONSERWACJA ZABEZPIECZEŃ UPRAW LEŚNYCH</b> (jedn. rozliczeniowa – roboczogodzina (H))	<b>O-GRODZS/ NAPR-GROD</b>
--------------	---	--------------------------------

- 1) dowóz w miejsce uszkodzenia ogrodzeń, na odległość nie przekraczającą 15 km koniecznych do dokonania napraw słupków dębowych i siatki leśnej.
- 2) dokonanie koniecznych napraw uszkodzonych zabezpieczeń w sposób zapewniający zachowanie ich pełnej funkcjonalności.
- 3) **Zakup skobli i gwoździ do naprawy zabezpieczeń siatki we własnym zakresie.**

Ilość zabiegu planowaną do wykonania w poszczególnych leśnictwach przedstawiono w poniższym zestawieniu:

Leśnictwo	Ilość [H]
Garbatka	10
Słowiki	10
Razem:	<b>20</b>

**Naprawa grodzień obejmuje również tymczasowe rozgrodzenie (tak jak przy grupie czynności O-GRODZR) oraz ponowne zagrodzenie (tak jak przy grupie czynności O-GRODZN) upraw leśnych na poczet wykonania prac z pozyskania drewna.**

Zabieg planowany jest do wykonania w miesiącach od stycznia do listopada 2020 roku, w miarę zaistniałych potrzeb.

#### PROCEDURA ODBIORU:

Odbiór prac nastąpi poprzez weryfikację zgodności wykonania zabiegu z zapisami szczegółowego opisu przedmiotu zamówienia oraz potwierdzeniu faktycznej pracochłonności.

<b>II.13</b>	<b>Konserwacja i utrzymanie obiektów turystycznych</b> (jedn. rozliczeniowa – roboczegodzina (H))	<b>UT-TURYST/ KON-TUR</b>
--------------	--	-------------------------------

**Konserwacja i utrzymanie obiektów turystycznych**

Zakres czynności obejmuje utrzymanie w czystości i sprawności miejsc postoju pojazdów, w tym zbiór śmieci i odpadów min. 2 razy w tygodniu znajdujących się na miejscach postoju pojazdów oraz na terenach bezpośrednio do nich przyległych do zakupionych przez Wykonawcę worków na śmieci, doniesienie lub dowóz worków we wskazane miejsca, konserwacje – drobne bieżące naprawy elementów zagospodarowania turystycznego, czyszczenie urządzeń zabudowy, bieżące wyrównywanie powierzchni gruntu, usunięcie zapełnionych i wywieszenie nowych zakupionych przez Wykonawcę worków na śmieci w koszach oraz prace ręczne lub wykonywane przy użyciu narzędzi mechanicznych – koszenie oraz przygotowanie opału - załadunek i rozładunek drewna średniowymiarowego, pocięcie (wyrzynka drewna średniowymiarowego) i porąbanie oraz ułożenie w stosy.

Prace zalecane będą w okresie obowiązywania umowy z nasileniem w okresie letnim.

Pracochłonność przewidziana na etapie planowania: 20 H

**PROCEDURA ODBIORU:**

Odbiór robót nastąpi poprzez sprawdzenie dokładności wykonania zabiegu, weryfikację jego zgodności z opisem czynności i Zleceniem oraz potwierdzeniu zrealizowanej pracochłonności, która nastąpi w Protokole Odbioru wystawionym po wykonaniu

<b>II.14</b>	<b>TABLICE INFORMACYJNE, OSTRZEGAWCZE</b> (jedn. rozliczeniowa – SZT)	<b>P-INFO /</b> <b>14.1 WYW-TAB,</b> <b>14.2 ZDJ-TAB</b>
--------------	--	--

**14.1 Wywieszanie tablic ostrzegawczych**

Zakres czynności obejmuje dowieszenie tablic z magazynu leśnictwa i ustawienie w miejscu wskazanym przez leśniczego.

Planowana do wywieszenia ilość tablic ostrzegawczych:

Lp.	Leśnictwo	Ilość wywieszonych tablic ostrzegawczych [SZT]	Pracochłonność przewidywana na etapie planowania [H]
1.	Garbatka	11	11
2.	Słowiki	7	7
	<b>Razem:</b>	<b>18</b>	<b>18</b>

**PROCEDURA ODBIORU:**

Odbiór prac nastąpi poprzez określenie ilości wywieszonych tablic ostrzegawczych i weryfikację zgodności wykonania zabiegu z opisem czynności i Zleceniem.

**14.2 Zdjęcie tablic ostrzegawczych**

Zakres czynności obejmuje demontaż tablic, dowieszenie do magazynu leśnictwa i złożenie.

Planowana do zdjęcia ilość tablic ostrzegawczych:

Lp.	Leśnictwo	Ilość zdjętych tablic ostrzegawczych [SZT]	Pracochłonność przewidywana na etapie planowania [H]
1.	Garbatka	11	11
2.	Słowiki	7	7
	<b>Razem:</b>	<b>18</b>	<b>18</b>

**PROCEDURA ODBIORU:**

Odbiór prac nastąpi poprzez określenie ilości zdemontowanych tablic ostrzegawczych i weryfikację zgodności wykonania zabiegu z opisem czynności i Zleceniem.

<b>II.15</b>	<b>DOGASZANIE POŻARZYSK I INNE PRACE RĘCZNE PROWADZONE Z ZAKRESU OCHRONY P.POŻ.</b> (jedn. rozliczeniowa – roboczogodzina [H])	<b>P-POŻAR, P-INNE /</b> <b>15.1 DOG-POŻ,</b> <b>15.2 I-ZAB</b>
--------------	---	---

**15.1 Dogaszanie pożarzysk**

Dozorowanie pożarzysk po zakończeniu działań gaśniczych prowadzonych przez jednostki gaśnicze, dogaszanie wznawiających się ognisk pożaru, pomoc w akcji gaśniczej, itp. Na wymienione uprzednio prace zaplanowano 45 H. Czynności wymagające natychmiastowego wykonania zlecane będą telefonicznie przez leśniczych odpowiedzialnych terytorialnie za obszary, w których będą one wykonywane. Zlecenie telefoniczne wymaga pisemnego potwierdzenia. Prace zlecane będą w okresie od marca do października w miarę zaistniałych potrzeb.

**15.2 Inne zabiegi**

Zakres czynności obejmuje konserwację sprzętu p.poż. - czyszczenie, malowanie, naprawy, wymianę słupków do tablic, itp.

Pracochłonność na etapie planowania:

Lp.	Leśnictwo	Pracochłonność przewidywana na etapie planowania [H]
1.	Garbatka	20
2.	Słowiki	10
	<b>Razem:</b>	<b>30</b>

**PROCEDURA ODBIORU:**

Odbiór robót nastąpi poprzez sprawdzenie poprawności wykonania zabiegu oraz potwierdzenie zrealizowanej pracochłonności.

<b>II.16</b>	<b>PORZĄDKOWANIE TERENU</b> (jedn. rozliczeniowa - hektar podawana z dokładnością do dwóch miejsc po przecinku [HA])	<b>P-PORZ /</b> <b>16.1. CZ-DR-POŻ,</b> <b>16.2. PPOŻ-DROG</b>
--------------	---	--

**16.1 Czyszczenie dojazdów pożarowych**

Zakres czynności obejmuje sprzątanie gałęzi z dojazdów pożarowych oraz usuwanie zwisających nad dojazdem gałęzi.

Planowana do wykonania powierzchnia czyszczenia dojazdów pożarowych:

Lp.	Leśnictwo	Powierzchnia czyszczonych dojazdów pożarowych [HA]	Pracochłonność przewidywana na etapie planowania [H]
1.	Garbatka	3	87
2.	Słowiki	5	145
	<b>Razem:</b>	<b>8</b>	<b>232</b>

**16.2 Porządkowanie pasów przeciwpożarowych**

Usunięcie z terenów przylegających do dróg publicznych oraz obiektów użyteczności publicznej materiałów łatwopalnych (np. gałęzi pozostałych po zabiegu trzebieży) poprzez ich wyniesienie i równomierne rozrzucenie w odległości minimum 30 m od drogi/obiektu. Zabieg zostanie wykonany w miejscach wskazanych przez właściwego terytorialnie leśniczego. Uprzątnięcie zaplanowano na powierzchni 8 HA. Zabieg będzie zlecany w sposób zapewniający brak zalegania materiałów łatwopalnych od stycznia do października (obligatoryjnie w drzewostanach do 30 lat, a w przypadku szczególnego zagrożenia pożarowego i nagromadzenia materiałów łatwopalnych, także w drzewostanach starszych).

Planowana do wykonania powierzchnia uprzątkowania terenów:

Lp.	Leśnictwo	Powierzchnia porządkowanych terenów przy drogach [HA]	Pracochłonność przewidywana na etapie planowania [H]
1.	Garbatka	3	87
2.	Słowiki	5	145
	<b>Razem:</b>	<b>8</b>	<b>232</b>

**PROCEDURA ODBIORU:**

Odbiór prac nastąpi poprzez weryfikację zgodności wykonania zabiegu z opisem czynności i zleceniem po dokonaniu pomiaru powierzchni, na której został wykonany przy pomocy taśmy mierniczej, dalmierza, GPS, itp.

<b>II.17</b>	<b>MINERALIZACJA PASÓW P.POŻ.</b> (jedn. rozliczeniowa - KMTR (kilometr) podawana z dokładnością do dwóch miejsc po przecinku)	<b>P-PASYS /</b> <b>ODN-PASC</b>
--------------	---	-------------------------------------

Wykonanie przy pomocy pługa lub brony talerzowej i ciągnika pasa zmineralizowanej gleby o szerokości 4,0 m wzdłuż miejsc wskazanych przez właściwego terytorialnie leśniczego. Zabieg będzie wykonany w okresie od marca do kwietnia 2020 roku na pasie o długości 0,20 KMTR.

Pracochłonność na etapie planowania: 0,16 H

**PROCEDURA ODBIORU:**

Odbiór prac nastąpi poprzez weryfikację zgodności wykonania zabiegu z opisem czynności i Zleceniem po dokonaniu pomiaru długości pasa przy pomocy taśmy mierniczej lub dalmierza. Sprawdzenie szerokości pomiędzy krawędziami pasa zostanie przeprowadzone taśmą prostopadłe do osi pasa w ilości minimum 10 pomiarów na każdy kilometr. Dopuszcza się tolerancję +/- 10%.

## Lokalizacje (adresy leśne) poszczególnych prac (czynności) wchodzących w skład przedmiotu zamówienia:

Czynność	Typ pl.	Adres	Jedn.
<b>Leśnictwo nr 03 Garbatka</b>			
CZYSZ-BUD	OCHRL	16-17-3-03- - -	SZT
GODZ-CH	OCHRL	16-17-3-03- - -	H
GRODZ-SO	OCHRL	16-17-3-03-106 -d -00	HM
GRODZ-SO	OCHRL	16-17-3-03-122 -a -00	HM
KON-ROG	OCHRL	16-17-3-03- - -	H
KON-TUR	UTRZ	16-17-3-03-137 -a -00	H
KOP-RO.OL	OCHRL	16-17-3-03- - -	M3
LIK-WYSYP	OCHRL	16-17-3-03- - -	H
NAPR-GROD	OCHRL	16-17-3-03- - -	H
ODN-PASC	OCHRP	16-17-3-03-137 -a -00	KMTR
PORZ-SPAL	OCHRL	16-17-3-03- - -	M3P
PORZ-STOS	OCHRL	16-17-3-03- - -	M3P
PUL-RYJ	OCHRL	16-17-3-03-106 -d -00	SZT
SPRZ-ŚMIE	OCHRL	16-17-3-03- - -	M3
SZUK-OWAD	OCHRL	16-17-3-03- - -	SZT
SZUK-PĘDR	OCHRL	16-17-3-03-116 -f -00	SZT
SZUK-PĘDR	OCHRL	16-17-3-03-121 -d -00	SZT
SZUK-PĘDR	OCHRL	16-17-3-03-125 -b -00	SZT
SZUK-PĘDR	OCHRL	16-17-3-03-125 -d -00	SZT
SZUK-PĘDR	OCHRL	16-17-3-03-125 -f -02	SZT
SZUK-PĘDR	OCHRL	16-17-3-03-126 -a -00	SZT
SZUK-PĘDR	OCHRL	16-17-3-03-132 -a -00	SZT
SZUK-PĘDR	OCHRL	16-17-3-03-138 -b -00	SZT
SZUK-PĘDR	OCHRL	16-17-3-03-138 -d -00	SZT
ZAB-REPEL	OCHRL	16-17-3-03-137 -c -00	HA
ZAB-REPEL	OCHRL	16-17-3-03-138 -f -00	HA
<b>Leśnictwo nr 11 Słowiki</b>			
CZYSZ-BUD	OCHRL	16-17-3-11- - -	SZT
GODZ-CH	OCHRL	16-17-3-11- - -	H
GRODZ-SO	OCHRL	16-17-3-11-11 -f -00	HM
GRODZ-SO	OCHRL	16-17-3-11-11 -h -00	HM
GRODZ-SO	OCHRL	16-17-3-11-19 -a -99	HM



GRODZ-SO	OCHRL	16-17-3-11-46 -g -00	HM
KOP-RO.OL	OCHRL	16-17-3-11- - -	M3
LIK-WYSYP	OCHRL	16-17-3-11- - -	H
NAPR-GROD	OCHRL	16-17-3-11- - -	H
PORZ-SPAL	OCHRL	16-17-3-11- - -	M3P
PORZ-STOS	OCHRL	16-17-3-11- - -	M3P
PUL-RYJ	OCHRL	16-17-3-11-8 -a -00	SZT
PUL-RYJ	OCHRL	16-17-3-11-10 -j -00	SZT
PUL-RYJ	OCHRL	16-17-3-11-11 -f -00	SZT
ROZGR-SN	OCHRL	16-17-3-11-6 -c -00	HM
ROZGR-SN	OCHRL	16-17-3-11-16 -m -00	HM
ROZGR-SN	OCHRL	16-17-3-11-17 -j -00	HM
ROZGR-SN	OCHRL	16-17-3-11-42 -c -00	HM
ROZGR-SN	OCHRL	16-17-3-11-43 -b -00	HM
ROZGR-SN	OCHRL	16-17-3-11-48 -j -00	HM
SPRZ-ŚMIE	OCHRL	16-17-3-11- - -	M3
SZUK-OWAD	OCHRL	16-17-3-11- - -	SZT
SZUK-PĘDR	OCHRL	16-17-3-11-6 -g -00	SZT
SZUK-PĘDR	OCHRL	16-17-3-11-7 -d -00	SZT
SZUK-PĘDR	OCHRL	16-17-3-11-8 -h -00	SZT
SZUK-PĘDR	OCHRL	16-17-3-11-10 -h -00	SZT
SZUK-PĘDR	OCHRL	16-17-3-11-11 -k -00	SZT
SZUK-PĘDR	OCHRL	16-17-3-11-15 -j -00	SZT
SZUK-PĘDR	OCHRL	16-17-3-11-17 -k -00	SZT
SZUK-PĘDR	OCHRL	16-17-3-11-23 -h -00	SZT
SZUK-PĘDR	OCHRL	16-17-3-11-24 -b -00	SZT
SZUK-PĘDR	OCHRL	16-17-3-11-24 -d -00	SZT
SZUK-PĘDR	OCHRL	16-17-3-11-25 -c -00	SZT
SZUK-PĘDR	OCHRL	16-17-3-11-29 -b -00	SZT
SZUK-PĘDR	OCHRL	16-17-3-11-29 -g -00	SZT
ZAB-REPEL	OCHRL	16-17-3-11-8 -a -00	HA
ZAB-REPEL	OCHRL	16-17-3-11-10 -j -00	HA
ZAB-REPEL	OCHRL	16-17-3-11-11 -f -00	HA
ZAW-BUD	OCHRL	16-17-3-11- - -	SZT