

Zielona Góra 2019

mgr Tomasz Filar  
Dyplomowany Konserwator Dzieł Sztuki  
Dyplom UMK nr 2064  
specjalizacja - konserwacja kamienia,  
elementów i detali architektonicznych  
ul. Technologów 13/8 65-115 Zielona Góra

Opracował:

**WOJEWÓDZKI URZĄD OCHRONY ZABYTKÓW**  
w ZIELONEJ GÓRZE  
65-063 Zielona Góra, ul. Kopernika 1  
tel. 068 324 73 90, 068 324 74 11  
tel./fax 068 325 37 45  
Zatcznik do Dec. 055/42.1.0019 (MVG)  
z dnia 28-01-2019

Program prac konserwatorsko restauratorskich  
dotyczący stolarki drzwiowej i okiennej budynku dawnego Zboru Braci Morawskich,  
obecnie sali gimnastycznej Szkół Ponadgimnazjalnych  
im. Marii Dąbrowskiej w Nowej Soli, położonego przy ul. Wróblewskiego 9.

Zawartość opracowania:

1. Identyfikacja obiektu.
2. Stan zachowania obiektu.
3. Program prac.
4. Dokumentacja fotograficzna.

historyczny wyrtój wnętrza. XVIII-wieczny zbór wzniesiony został w stylu późnego baroku. To obiekt mурowany z cegły, z otynkowanymi elewacjami, drewnianą konstrukcją więźby i ceramicznym pokryciem dachowym. Zwarta bryła budynku, załozonego na planie prostą, nakryta została wysokim dachem dwuspadowym z naczółkami. W centralnej części kalenicy umieszczono sygnaturkę z zegarem, zwieńczoną baniastym hełmem z chorągiewką. Elewacja frontowa, zwrócona w kierunku północnym, zakończona została symetrycznie, jako pięciosiobna. Fasadę artykułują pilastry dzwigające wydatny, profilowany gzyms koronujący. Przetruwające, fasadę duże otwory okienne mają kształt prostokąta zamkniętego łukiem odcinkowym. Trzy środkowe otwory ujęte są w opaski z uszakami i kluczem i posadowione na wydatnych parapetach. Otwory w dwóch skrajnych osiach fasady pozdławione są oprawy architektonicznej – zostały one wybite w miejscu mniejszych, prostokątnych okien, co nastąpiło przypuszczalnie około połowy XX wieku. Elewacje boczne komponowane zostały jako czterosiobne w dwóch pierwszych kondygnacjach, trzy i dwuosiobne – w poziomie poddasza. W dwóch pierwszych kondygnacjach mieściły się otwory okienne

Ewangelicka wspólnota braci morawski otrzymała zgodę króla Prus, Fryderyka II, na osiedlenie się w Nowej Soli w roku 1742. Gmina przybyła do miasta dwa lata później. Otrzymałszy liczne przywileje, w tym przede wszystkim, swobodę wyznania religii, bracia morawscy w krótkim czasie wzniesli wzorcowe osiedle z domem modlitwy, który został poświęcony w 1747 r. Zgodnie z królewskimi zaleceniami, kościół nie mógł odróżniać się od zabudowy mieszkalnej. Budynek wzniesiony w konstrukcji szkieletowej, na planie podkowy, otrzymał prostą bryłę nakrytą strumym dachem łamanym. Obok funkcji zboru w budynku mieściły się również mieszkania członków wspólnoty. Budowla wraz z całym osiedlem spłonęła w pożarze podczas wojny 7-letniej, w 1759 r. Nowy dom modlitwy wybudowano w roku 1769. Po II wojnie światowej zbór zaadaptowano do nowej funkcji. W latach 60. XX wieku urządzono tu salę gimnastyczną. Do elewacji tylnej dobudowano wówczas parterową przybudówkę mieszczącą szatnię. W tym czasie zlikwidowano również

Zbór braci morawskich, obecnie sala gimnastyczna Szkół Ponadgimnazjalnych  
 im. Marii Dąbrowskiej w Nowej Soli, ul. Wróblewskiego 9.  
 Historyczna stolarka okienna i drzwiowa – wstępne rozpoznanie.  
 Opracowała: mgr Małgorzata Błażejewska

## 1. Identyfikacja obiektu.

W drugiej kondygnacji elewacji zachodniej zachowały się cztery drewniane okna w kształcie prostokąta stojącego. Przyuszczalnie to okna ościeżnicowe pojedyncze, czterokorzydłowe, ze stałym krzyżem okiennym ze słupkiem przechodzącym i ślaniem „dobijającym” do niego. Słupek otrzymał profil półwałka, węższe ślaniem ma zaś profil wkłeso-wypukły. Podobnie jak w przypadku okien w elewacji frontowej i tu skrzydła

#### OKNA W ELEWACJI BOCZNEJ (ZACHODNIEJ):

W elewacji frontowej mieści się pięć identycznych, drewnianych okien w kształcie prostokąta stojącego zamkniętego łukiem odcinkowym. To okna krosnowe zdwojone (z ramami zimowymi nałożonym od strony zewnętrznej), sześciokorzydłowe, ze stałym krzyżem okiennym, ze skrzydłami podzielonymi szczeblinami krzyżowymi na sześć kwadratowych pól. Skrzydła osadzone są na zawiasach kątowych z hakiem i zamknięcie zakrętkę dwuskrzydłową. Zawiasy kątowe i narożniki mają prostą formę, a ich zakończenia przyjmują kształt łuku pełnego. Okna szklone są na kit.

#### OKNA W ELEWACJI FRONTOWEJ (PÓŁNOCNEJ):

Zachowana historyczna stolarka w budynku dawnego zboru pracy morawskich to: pięć okien w elewacji frontowej (w dwóch skrajnych osiach przyuszczalnie przeniesionych z elewacji tylnej) i cztery okna w drugiej kondygnacji elewacji zachodniej oraz drzwi w elewacji zachodniej. Stolarka okienna w elewacji tylnej została tu została w całości przyuszczalnie w latach 60. XX wieku – wraz z budową szatni.

W kształcie prostokąta – ujęte, podobnie jak okna fasady, w profilowane opaski z uszakami i kluczem. W kondygnacji poddasza ulokowano trzy mniejsze okna zamknięte łukiem pełnym oraz małe dwa owalne okienne. Część otworów okiennych została w całości zamurowana. W skrajnej osi elewacji zachodniej znajduje się wejście do budynku – otwór wejściowy zamknięty łukiem odcinkowym, ujęty w szeroka wyprofilowaną opasę spiętą kluczem. Elewacja tylna, południowa, w parterze zasłonięta została przez współczesną przybudówkę o prostej formie, nakrytą dachem płaskim. Powyżej przybudówki umieszczono pięć dużych, prostokątnych otworów okiennych pozbawionych oprawy architektonicznej. Jak można przypuszczać pierwotnie elewacja ta była opracowana podobnie jak fasada – w pionie podzielona pilastrami, w trzech środkowych osiach mieściła wysokie otwory okienne zamknięte łukiem odcinkowym, w skrajnych zaś – mniejsze prostokątne okna w dwóch poziomach.



Bibliografia: J. Borowiński, *Zabytkowe okna i drzwi w Poznaniu*, Poznań 2005, Karta ewidencyjna zabytku architektury i budownictwa, *Zbór braci czechich Nowa Sól ul. Wróblewskiej 6 ob. 9*, opr. przez B. Bielimiś – Kopeć w 1993 r., J. Tajchman, *Drewniane drzwi zabytkowe na terenie Polski (systematyka i problematyka konserwatorska)*, „Ochrona Zabytków”, 4 (1991), s. 269-277 oraz: <http://www.ziemialubuska.pl/4590,4457,,.html>

W celu szczegółowego rozpoznania zachowania historycznej stolarki w dawnym zbiorze braci morawskich, w tym: czasu powstania, dokładnego zidentyfikowania materiału, konstrukcji, a przede wszystkim kolorystyki, niezbędne będzie wykonanie badań konserwatorskich. Przy prowadzeniu prac konserwatorskich niezbędne będzie zachowanie oryginalnych okuć i – ewentualnie zachowanego - oryginalnego oszklenia.

W skrajnej, południowej osi elewacji zachodniej, zachowały się drewniane drzwi, dwuskrzydłowe - o równych wymiarach skrzydeł, w konstrukcji ramowo-płycinowej, pełne. W każdym skrzydle mieszczą się dwie płyciny, górne większe, dolne mniejsze. Płyciny dolne, prostokątne, wypelnione wystającymi listrami o wkleśniętych narożnikach, posiadają przetawiny o profilu wkleśło-wypukłym przystającym do styku płycin z ramakiem. Górne płyciny, zamknięte odcinkiem łuku, o analogicznie opracowanych przetawinach, wypelnione zostały wystającymi listrami - o wkleśłych dolnych narożnikach, w górnej części zaś przyjmujących fantazyjny, nieregularny kształt. W 1/3 wysokości skrzydeł, pomiędzy płycinami, umieszczono odcinki wydłużonego, profilowanego gzymsu. Nad nim ulokowano ozdobne gałki o formie rozety. W obu skrzydłach zachowały się historyczne sztyldy - w górnej części przybierające kształt stylizowanego kwiatu, w dołu ozdobione motywem guttae. Listwa przymykowa - profilowana: ze złobkiem pośrodku i półzobkami po bokach. U dołu każdego ze skrzydeł znajduje się niski brudnik.

#### DRZWI W ELEWACJI BOCZNEJ (ZACHODNIEJ):

Okna skłone są na kit. poziomą szczebliną na dwa pola. Okna skłone są na kit. dwuskrzydłową. Zawiasy kątowe i narożniki mają prostą formę, a ich zakończenia mają kształt łuku nadwieszanego. Skrzydła okienne, o jednakowej wielkości, podzielone zostały okienne osadzone zostały na zawiasach kątowych z hakiem i zamknięte są na zakrętkę

Drzwi w elewacji południowej wykorzystywane są sporadycznie i pełnią funkcję dodatkowego wejścia/wyjścia do/z obiektu. Stolarka drzwi w znaczącej części zachowała pierwotny kształt, kompozycję i układ przestrzenny a także metalowe detale w postaci sztyków, gątek i zawiasów, zwraca uwagę brak klamek. Niektóre części zastąpiono rekonstrukcjami oraz uproszczonymi uzupełnieniami. Na plan pierwszy elementów rażąco niedopasowanych do architektury zabytkowych drzwi wysuwa się sposób naprawy prawej, dolnej płyciny. Forma wypełnienia to tymczasowe, prowizoryczne zabezpieczenie nie pasujące do ogólnej estetyki zabytku. Na powierzchni drzwi, głównie w ich dolnych partiach, widać szereg uszkodzeń spowodowanych ciągłym użytkowaniem oraz ekspozycją w warunkach atmosferycznych. W złym stanie znajduje się powierzchnia stolarstwa intensywniejszywniej narazona na bezpośredni wpływ wahań temperatury i wilgotności znacząco przyspieszającej erozję drewna. Złuszczenia warstwy malarskiej, powierzchniowe rysy, wgniecenia, ogólne zmatowienie a także lokalną erozję drewna widać najbardziej w obrębie dolnych okapników i listwie progowej. Niekorzystne zmiany drewnianych powierzchni mogą wynikać ze sposobu wcześniejszego usuwania przemalowań a także zastosowanej technologii malarskiego wykonczenia stolarki, przypuszczalnie farbą olejną bądź ftalową. Zbyt intensywne oczyszczanie przy wykorzystywaniu agresywnie działających na drewno środków chemicznych (żugowanie) a także nieostrożnie wykonane mechaniczne szlifowanie, cyklowanie, zdzieranie warstwy malarskiej nożami i skrobakami spowodowało uszkodzenia

Charakter budynku oraz miejsce ekspozycji stolarki skutkują intensywną eksploatacją co ma wpływ m.in. na obecny stan zachowania poszczególnych elementów, który ogólnie można uznać za dostateczny. Estetykę oraz aranżację zabytkowych drzwi i okien należy ocenić negatywnie, z uwagi na stopień zużycia a także szereg uszkodzeń, spowodowanych głównie działaniami o charakterze chłupigąskim. Na uwagę zwraca sposób zabezpieczenia okien metalową siatką rozpiętą między żelaznymi kontownikami przytwierdzonymi do ściany od zewnątrz elewacji zachodniej oraz południowej w celu ochrony szklenia przed przypadkowym bądź celowym wybiciem szyb.

Stolarka okienna oraz drzwiowa budynku obecnej sali gimnastycznej zachowała walory użytkowe. Część elementów stolarki zachowała pierwotny kształt oraz miejsce ekspozycji, część (głównie stolarki okiennej elewacji wschodniej) zniszczono z uwagi na adaptację pomieszczeń do celów przyszkolnej sali gimnastycznej.

## 2. Opis stanu zachowania.



W oknach historycznych zachowały się oryginalne okucia zawiasy, zakrętki i haczyki oraz charakterystyczne kątowniki krzyżowe .

Współczesnym. dostosowano kształtem do przebudowanych otworów okiennych i są produktem całkowicie związanej z adaptacją dawnej świątyni na salę gimnastyczną. Okna elewacji wschodniej najprawdopodobniej przeniesione z elewacji wschodniej, w czasie przebudowy obiektu są kompletne i zachowane w oryginalne. Dwa okna skrajne elewacji zachodniej zostały historyczne umiejscowione na elewacji południowej i zachodniej w zdecydowanej większości wymagają przeprowadzenia kompleksowych prac konserwatorsko restauratorskich. Okna obrębie powierzchni narazonych na bezpośredni wpływ warunków atmosferycznych, zachowują walory użytkowe, niemniej jednak z uwagi na erozję drewna, szczególnie w Okna obecnej sali gimnastycznej, historyczne jak i pochodzące z II poł XX w charakterystycznym łepkiem krzyżakowym inne po prostu przybijano gwoździami.

Część obluzowanych elementów przykręcano współczesnymi drewnokrętami z wcześniejszych powłok malarskich). może w załamkach form lub pod okuciami, zamkami, sztyldami zachowały się ślady trakcie ostatniego remontu elewacji obiektu, którą pomalowano w czernionych kolorach (być Drzwi w całości zostały przemalowane na kolor różowy, farbę namieszono zapewne w szpachlową lub kitem szklarskim obecnie popękany i częściowo powyruszanym.

oraz profilowanych listew występują w dolnej partii drzwi. Rozwarstwienia wypelmiano masą osłabienia klejonych połączeń elementów stolarki. Wyrazne szczeliny na styku ram, płycin listew montowanych na styku ramy i płyciny, wynika to najprawdopodobniej z ogólnego Oprócz opisanych uszkodzeń na drzwiach zaobserwowano ubytki profilowanych elementów.

obrzebie zamków, klamek, rygli - miejsc w których następuje przemieszczanie metalowych Uszkodzenia mechaniczne wynikające z użytkowania drzwi lokują się głównie w rozwarstwienia desek użytych do wykonania drzwi. prowadzonych napraw stolarki. Obecnie, część z nich uległa korozji powodując lokalne śruby, kotwy ponabijane dosyć przypadkowo, najprawdopodobniej w trakcie doraznie Do uszkodzenia drewna przyczyniły się ponadto różnego rodzaju gwoździe, wkręty, konstrukcyjnych oraz profilowanych listwach.

drewna, najbardziej widoczne na krzewidłach oraz płaskich powierzchniach elementów

W dobrym stanie zachowały się metalowe elementy okien: okucia, zawiasy, haczyki, rygle, powierzenia metalu jest pomalowana, nie zauważono na niej występowania ognisk

W zadnym z okien nie stwierdzono występowania owadów żerujących w drewnie.

na skutek uderzeń bądź otarć powstałych najprawdopodobniej w trakcie remontów elewacji.

Ponadto na ich powierzeniach występuje szereg urazów mechanicznych powstałych oraz osłabienia, które nawet przy użyciu niewielkiej siły pozwala rozdzielić krwędzie listew. atmosferycznych, co doprowadziło do spękań, wzmozonej porowatości, lokalnych złuszczeń utraciła ciągłość a tym samym zdolność ochrony drewna przed wpływem warunków farby uległa zniekształceniu, utworzyły się charakterystyczne łuski i odspojenia. Powłoka wpływem zmian wietrzeniowych wywołanych wahaniami temperatury i wilgotności warstwa która w wielu miejscach popękała, uległa rozwarstwieniu i odspojeniu od podłoża. Pod wpływ warunków atmosferycznych. Stolarka posiada znaczne ubytki powłoki malarskiej, zauważono zmiany korozyjne charakterystyczne dla obiektów narazonych na długotrwały W zdecydowanie gorszym stanie są zewnętrzne powierzenia stolarci. Na drewnie

elementy okien.

skrzydeł okiennych, co może mieć związek z przeciekaniem wody przez nieszczelne malarskich. Złuszczenia farb zaobserwowano ponadto wzdłuż krwędzi, na styku krosna i drewnianymi kształtkami na stykach których pojawiły się spękania oraz ubytki warstw Ponadto zmiany wilgotności spowodowało powstanie szpar między przylegającymi do siebie W kilku wypadkach deski tak mocno się powyginały, że uniemożliwiają otwieranie okien. powodują nieprawidłowe przyleganie elementów co utrudnia otwieranie i zamykanie okien. spowodowane rozsychnaniem się drewna pod wpływem zmian wilgotności. Nierówności właściwości fizyko mechanicznych drewna, odkształcenia elementów w pionie i poziomie przy użyciu twardych metalowych narzędzi). Zaobserwowano ponadto, wynikające z głównie obicia, przetarcia, wgniecenia spowodowane nieostrożnym otwieraniem (być może Okna noszą ślady urazów wynikających z ich wieloletniego użytkowania, są to

lokalnych ubytków powłoki farby, okna zachowały poprawne właściwości mechaniczne.

izolowanie w ten sposób drewna od wpływu zmian wilgotności oraz temperatury, mimo ono systematycznie konserwowane, najczęściej poprzez nanoszenie warstw malarskich i stopień erozji drewna na powierzeniach wewnątrz i na zewnątrz obiektu wskazuje, że było powkruszone. Okna najprawdopodobniej zawsze były malowane, stosunkowo niewielki szyby w drewnianych szprosach są częściowo spękałe, odspojone od podłoża i

Okna są kompletne, szklenie miejscami uszkodzone. Ponadto kity uszczelniające



Nadzędnym celem prac konserwatorsko restauratorskich planowanych do przeprowadzenia przy elementach stolarki drzwiowej i okiennej budynku dawnego zboru powinna być poprawa ich estetyki, oraz walorów użytkowych z przywróceniem historycznej kompozycji oraz aranżacji architektonicznej. Biorąc pod uwagę zabytkowy charakter obiektu należy położyć nacisk na wierność i dokładne odtworzenie wszystkich elementów historycznej stolarki, usunięcie niepasującej do niej części (szczególnie zabezpieczeń przeciwudarowych) oraz wadliwie wykonanych napraw i uzupełnień. Niestety, z uwagi na brak historycznej ikonografii a także na ograniczony zakres przeprowadzonego rozpoznania na tym etapie prac, można jedynie sformułować ogólne zalecenia co do sposobu działań konserwatorsko restauratorskich przy analizowanych drzwiach i oknach.

### 3. Cele oraz założenia konserwacji i restauracji zabytku.

Najprawdopodobniej systematyczna konserwacja zapobiegła powstaniu korozji. Najbardziej szkodliwym czynnikiem jest najpewniej wypaczenie drewnianych elementów a także sposób nakładania farby oraz zmiany korozyjne na styku wykonanych z metalu ruchomych części. Dokładniejsza analiza stanu zachowania okien będzie można podać po rozpoczęciu prac konserwatorskich.

4.1. Dokumentacja fotograficzna stanu zachowania drzwi.  
4.2. Badania stratygraficzne nawarstwień malarskich zachowanych na powierzchni drzwi w celu ustalenia pierwotnej aranżacji kolorystycznej.  
W trakcie wstępnych oględzin stwierdzono obecność monochromatycznej warstwy malarskiej koloru różowego użytej współcześnie do pomalowania powierzchni drzwi wejścia. Nie można wykluczyć występowania wcześniejszych nawarstwień pod metalowymi bładź wórnice wmontowanymi elementami wyposażenia drzwi. W związku z czym obserwację powierzchni należy prowadzić również w trakcie usuwania przemalowań oraz demontażu poszczególnych elementów stolarki drzwiowej.

4.3. Demontaż drzwi w celu przeprowadzenia dalszych działań w pracowni stolarskiej. Otwory drzwiowe zabezpieczyć na czas remontu płytami OSB w sposób umożliwiający wchodzenie i wychodzenie z budynku.  
4.4. Profilaktyczna dezynfekcja i dezynsekcja biobójcza elementów zaatakowanych przez owady i grzyby. (w trakcie przeprowadzonych oględzin nie zauważono obecności czynników biologicznych niszczących drewno niemniej jednak nie można wykluczyć że takie zagrożenie nie istnieje).

4.7. Usunięcie z powierzchni drewna przemalowań, starych nieoryginalnych powłok lakierniczych i malarskich, zanieczyszczeń oraz zaplamień. (usuwanie na drodze chemicznej z wykorzystaniem preparatów na bazie rozpuszczalników organicznych). (Drzwi nie należy oczyszczać metodą ługowania, ponieważ może przyczynić się to do osłabienia powierzchni zabytkowego drewna).  
4.8. Usunięcie skorodowanych żelaznych elementów (gwoździe, kotwy, wkłady) łączących drewniane części, w partiach gdzie jest to z różnych przyczyn niemożliwe, oczyszczenie i zabezpieczenie powierzchni metalu powłokami antykorozyjnymi. Zastąpienie usuniętych łączników nowymi wzmocnieniami.

4.9. Oczyszczenie metalowych zawiasów gałek i szylidów z powłok farby, ognisk korozji, następnie zabezpieczenie metalu powłokami antykorozyjnymi i pokrycie warstwą malarską dostosowaną do ogólnej kolorystyki drzwi.

4.10. Połączenie elementów popękanych, rozwarstwionych i potamanych. (łączenie klejami poliuretowymi, odpornymi na wpływ warunków atmosferycznych)

4.11. Odtworzenie i uzupełnienie brakujących i zniszczonych części drewnianych elementów

wystroju zgodnie z techniką ortyginału i przyjętym projektem wykonawczym.

4.12. Wypełnienie ubytków, pęknięć, odspojen odpowiednio dobranymi imitującymi powierzchnie drewna (np. Produkty Araldit). Większe ubytki należy rekonstruować metodą flekowania. Do łączenia mechanicznego, jeżeli będzie to niezbędne, należy używać śrób z łbem płaskim oraz pojedynczym nacieciem.

4.13. Impregnacja zabezpieczająca drewno przed atakiem owadów oraz zakazaniem mikrobiologicznym.

4.14. Rekonstrukcja klamki w drzwiach na dostosowaną do stylistyki stolarki z XVIII w. (należy rozważyć materiał z jakiego mogłaby zostać wykonana klamka, z uwagi na brak zabezpieczeń oraz możliwość kradzieży bądź zniszczenia klamkę można byłoby wykonać z tworzywa sztucznego imitującego metal).

4.15. Odtworzenie na powierzchni drewna pierwotnego opracowania malarskiego. Malowanie należy poprzedzić próbami kolorystycznymi i poddać ocenie komisyjnej z udziałem przedstawiciela LWKZ w Zielonej Górze. Stosować farby do drewna odporne na wpływy warunków atmosferycznych: np. firmy Sikkens lub Remmers.

4.16. Montaż drzwi w miejscu pierwotnej ekspozycji.

Stolarka okienna elewacji I północnej i zachodniej (prace konserwatorsko restauratorskie):

4.1. Dokumentacja fotograficzna stanu zachowania okien.

4.2. Badania stratygraficzne nawarstwień malarskich zachowanych na powierzchni okien w celu ustalenia pierwotnej aranżacji kolorystycznej.

W trakcie wstępnych oględzin stwierdzono obecność monochromatycznej warstwy malarskiej koloru białego użytej współcześnie do pomalowania powierzchni okien. Nie można wykluczyć występowania wcześniejszych nawarstwień pod metalowymi bądź wtórnie wmontowanymi elementami wyposażenia okien. W związku z czym obserwację powierzchni należy prowadzić również w trakcie usuwania przemalowań oraz demontażu poszczególnych elementów stolarki drzwiowej.

4.3. Demontaż siatek zabezpieczających okna od zewnątrz budynku.

4.4. Demontaż okien w celu przeprowadzenia dalszych działań w pracowni stolarskiej.

Otwory okienne zabezpieczyć na czas prac konserwatorsko restauratorskich płytami OSB.

4.5. Profilaktyczna dezynfekcja i dezynsekcja biobójcza elementów zaatakowanych przez owady i grzyby. (w trakcie przeprowadzonych oględzin nie zauważono obecności czynników



4.15. Odtworzenie na powierzchni drewna pierwotnego opracowania malarskiego. Malowanie należy poprzedzić próbami kolorystycznymi i poddać ocenie komisyjnej z udziałem przedstawiciela LWKZ w Zielonej Górze. Stosować farby do drewna odporne na wpływ warunków atmosferycznych: np. firmy Sikkens lub Remmers.

4.13. Uzupelnienie ubytków szklenia szklenia. Wykorzystać szkło tzw ciagnione o lekko falującej tafli grubość szyby dostosować do oryginalnie użytych w oknach. Szyby mocować na kit szklarski.

4.12. Impregnacja zabezpieczająca drewno przed atakiem owadów oraz zakażeniem mikrobiologicznym.

4.11. Wypełnienie ubytków, pęknięć, odswojen odpowiednio dobranymi masami imitującymi powierzchnię drewna (np. Produkty Araldit). Większe ubytki należy zrekonstruować metodą flekowania. Do łączenia mechanicznego, jeżeli będzie to niezbędne, należy używać śrub z łbem płaskim oraz pojedynczym nacięciem.

4.10. Odtworzenie i uzupełnienie brakujących i zniszczonych części drewnianych elementów wystroju zgodnie z techniką oryginału i przyjętym projektem wykonawczym.

4.9. Połączenie elementów popękanych, rozwarstwionych i potłamanych. (łączenie klejami poliuretanowymi, odpornymi na wpływ warunków atmosferycznych)

4.8. Oczyszczenie metalowych elementów wyposażenia okien z powłok farby, ognisk korozji, następnie zabezpieczenie metalu powłokami antykorozyjnymi i pokrycie warstwą malarską w kolorze ustalonym na podstawie przeprowadzonych badań startygraficznych.

4.7. Usunięcie skorodowanych żelaznych elementów (gwoździe, kotwy, wkłady) łączących drewniane części, w partiach gdzie jest to z różnych przyczyn niemożliwe, oczyszczenie i zabezpieczenie powierzchni metalu powłokami antykorozyjnymi. Zastąpienie usuniętych łączników nowymi wzmocnieniami.

4.6. Usunięcie z powierzchni drewna przemalowań, starych nieoryginalnych powłok lakiericznych i malarskich, zanieczyszczeń oraz zaplamień oraz odswojen i spękanych kitów szklarskich. (usuwanie mechaniczne wspomagane preparatami chemicznymi na bazie rozpuszczalników organicznych).

(Okien nie należy oczyszczać metodą ługowania, ponieważ może przyczynić się to do osłabienia powierzchni zabytkowego drewna).

nie istnieje).

biologicznych niszczących drewno niemniej jednak nie można wykluczyć że takie zagrożenie

4.16. Montaż okien w miejscu pierwotnej ekspozycji.

4.17. Wprowadzenie, jeżeli zajdzie taka konieczność, osłon przeciwudarowych z materiałów przeziernych dostosowanych formą do historycznych okien.

Dokumentacja fotograficzna:

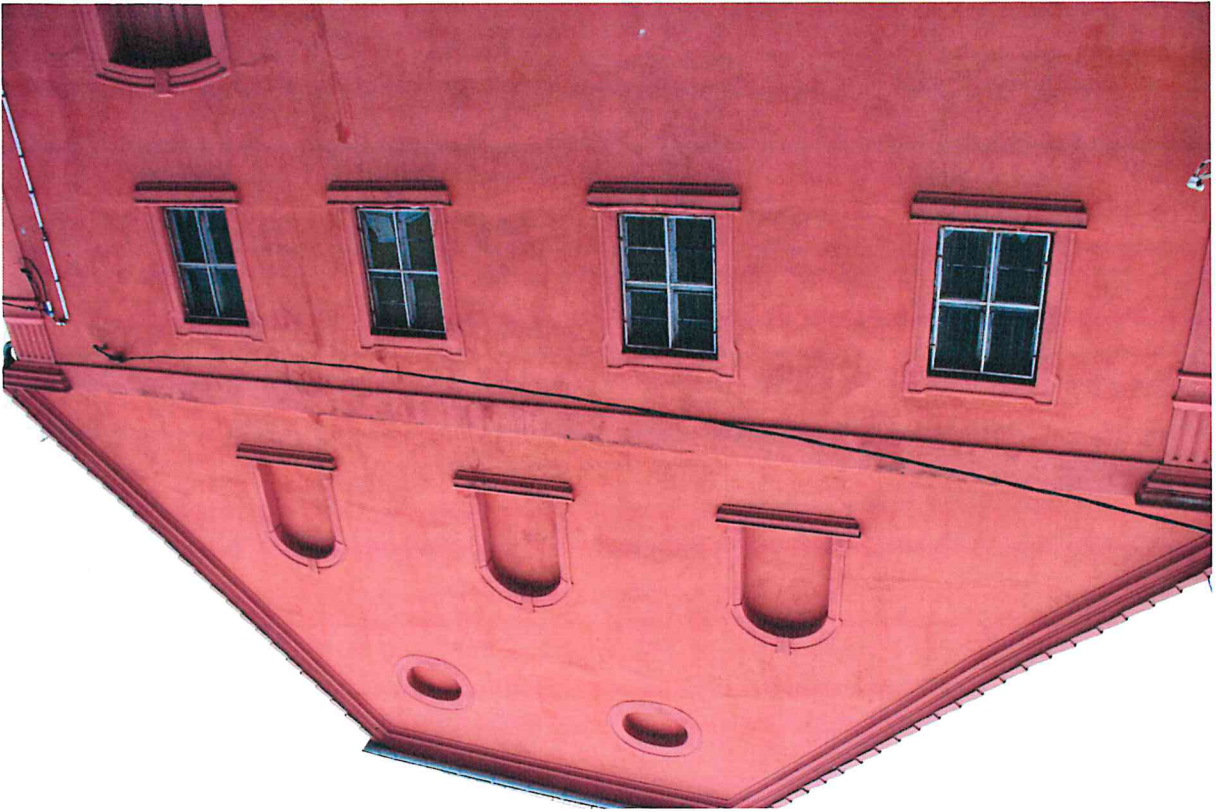




**WOJEWÓDZKI URZĄD  
OCHRONY ZABYTEKÓW**  
w ZIELONEJ GÓRZE  
65-063 Zielona Góra, ul. Kopernika 1  
tel. 068 324 73 90, 068 324 74 11  
tel./faks 068 325 97 45



Elewacja południowa

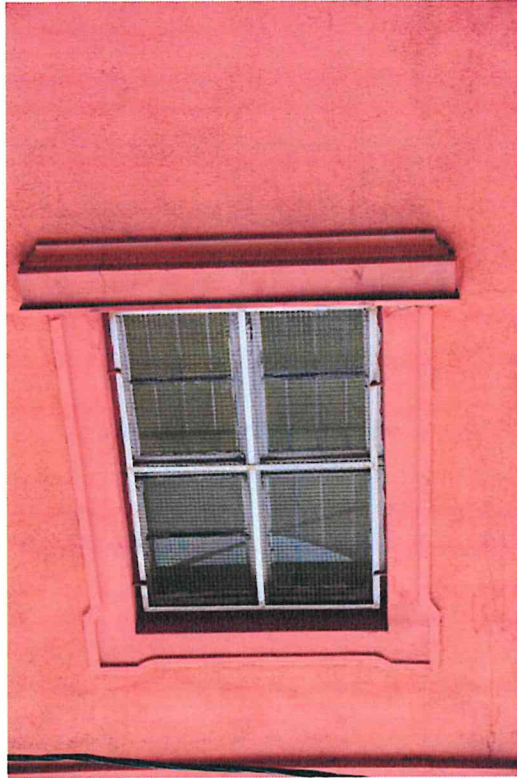


Elewacja północna



**WOJEWÓDZKI URZĄD  
OCHRONY ZABYTEKÓW**  
w ZIELONEJ GÓRZE  
65-063 Zielona Góra, ul. Kopernika 1  
tel. 068 324 73 90, 068 324 74 11  
tel./fax 068 325 37 45

Okno elewacji zachodniej widok z zewnątrz

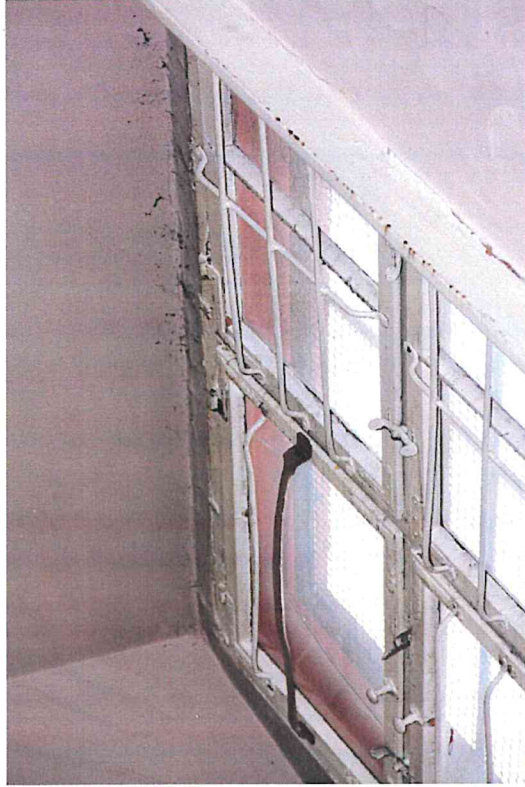


Okno elewacji północnej widok z zewnątrz.





Okno elewacji zachodniej widok od wnętrza



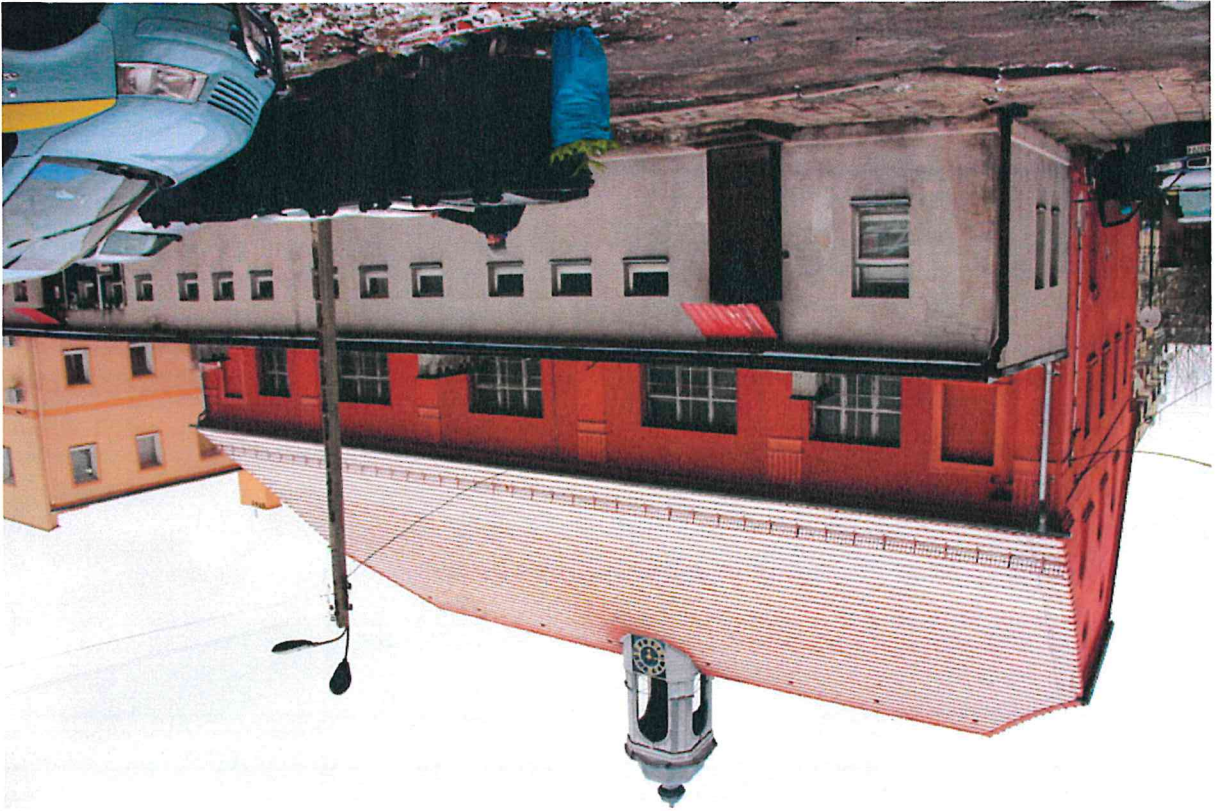
Okno elewacji północnej widok od wnętrza



**WOJEWÓDZKI URZĄD  
OCHRONY ZABYTKÓW**  
w ZIELONEJ GÓRZE  
65-063 Zielona Góra, ul. Kopernika 1  
tel. 068.32473.80, 068.324.74.11  
tel./fax 068.325.37.45



Okna elewacji południowej



Okno elewacji wschodniej widok od wnętrza



**WOJEWÓDZKI URZĄD  
OCHRONY ZABYTKÓW**  
w ZIELONEJ GÓRZE  
65-063 Zielona Góra, ul. Kopernika 1  
tel. 068 324 73 90, 068 324 74 11  
tel./fax 1068 375 87 45