



Wrocław, 15.12.2023

Do uczestników postępowania o udzielenie zamówienia publicznego
na usługę ubezpieczenia Agencji Komunalnej Sp. z o.o. w
Brzeszczach

**ODPOWIEDŹ NA PYTANIA/ ZMIANY/ WYJAŚNIENIE TREŚCI SWZ
NR241/2023/BRZESZCZE**

Działając w imieniu i na rzecz Agencji Komunalnej Sp. z o.o. w Brzeszczach na podstawie udzielonego pełnomocnictwa, Supra Brokers S.A. podaje odpowiedzi na pytania do SWZ zadane przez wykonawców/ informuje o następujących zmianach w SWZ/podaje wyjaśnienia do SWZ:

1. Prosimy o informację czy mienie będące przedmiotem ubezpieczenia lub pozostające w związku z ubezpieczeniem odpowiedzialności cywilnej, jest zabezpieczone w sposób przewidziany obowiązującymi przepisami aktów prawnych w zakresie ochrony przeciwpożarowej, w szczególności:

- a) ustawą o ochronie przeciwpożarowej (Dz. U. z 2009 r. Nr 178 poz. 1380 z późn. zm.);
- b) ustawą w sprawie warunków technicznych, jakimi powinny odpowiadać budynki i ich usytuowanie (Dz. U. z 2002 r. Nr 75 poz. 690 z późn. zm.);
- c) rozporządzeniem w sprawie ochrony przeciwpożarowej budynków, innych obiektów budowlanych i terenów (Dz. U. z 2010 r. Nr 109 poz. 719 z późn. zm.)?

Jeżeli odpowiedź na powyższe pytanie nie będzie twierdząca prosimy o wskazanie lokalizacji nie spełniających w/w warunków, oraz opisu w jakim zakresie nie spełniają tych warunków.

Odpowiedź: Mienie będące przedmiotem ubezpieczenia jest zabezpieczone w sposób przewidziany obowiązującymi przepisami aktów prawnych w zakresie ochrony przeciwpożarowej

2. Prosimy o informację czy obiekty budowlane są użytkowane i utrzymywane zgodnie z przepisami prawa budowlanego (Dz. U. z 2010 r. Nr 243 poz. 1623) – Tekst jednolity ustawy Prawo Budowlane?



Jeżeli odpowiedź na powyższe pytanie nie będzie twierdząca prosimy o wskazanie lokalizacji nie spełniających w/w warunków, oraz opisu w jakim zakresie nie spełniają tych warunków.

Odpowiedź: Obiekty budowlane są użytkowane i utrzymywane zgodnie z przepisami prawa budowlanego (Dz. U. z 2010 r. Nr 243 poz. 1623) – Tekst jednolity ustawy Prawo Budowlane

3. Prosimy o informację czy obiekty budowlane oraz wykorzystywane instalacje techniczne podlegają regularnym przeglądom okresowym stanu technicznego i/lub dozorowi technicznemu, wykonywanym przez uprawnione podmioty? Czy w protokołach z dokonanych przeglądów nie stwierdzono zastrzeżeń warunkujących ich użytkowanie?

W szczególności przeglądy okresowe dotyczą:

- a) przydatności do użytkowania obiektu budowlanego, estetyki obiektu budowlanego oraz jego otoczenia;
- b) sprzętu przeciwpożarowego;
- c) instalacji elektrycznej i odgromowej;
- d) instalacji gazowej;
- e) przewodów kominowych (dymowe, spalinowe, wentylacyjne);
- f) instalacji wodociągowa przeciwpożarowa;
- g) instalacji ciśnieniowych;
- h) urządzeń dźwigowych.

Jeżeli odpowiedź na powyższe pytanie nie będzie twierdząca prosimy o wskazanie lokalizacji nie spełniających w/w warunków, oraz opisu w jakim zakresie nie spełniają tych warunków,

Odpowiedź: Obiekty budowlane oraz wykorzystywane instalacje techniczne podlegają regularnym przeglądom okresowym stanu technicznego i/lub dozorowi technicznemu. Są one wykonywanym przez uprawnione podmioty. W protokołach z dokonanych przeglądów nie stwierdzono zastrzeżeń warunkujących ich użytkowanie

4. Prosimy o informację czy szkodowość określona w SWZ uwzględnia szkody likwidowane we własnym zakresie z uwagi na brak pokrycia ubezpieczeniowego. Jeśli były takie szkody prosimy o wskazanie: daty szkody, przyczyny szkody, przedmiotu szkody oraz wartości szkody.

Odpowiedź: Nie ma takich szkód.

5. Prosimy o wyłączenie z ochrony budynków nieużytkowanych oraz pustostanów.

W przypadku braku zgody na powyższe prosimy o wyłączenie z ochrony budynków nieużytkowanych oraz pustostanów przeznaczonych do likwidacji (rozbiórki).

W przypadku braku zgody na powyższe Wykonawca nie będzie miał możliwości złożenia oferty.

Odpowiedź: Pytanie nie dotyczy ubezpieczanego mienia. Zamawiający nie zgłasza do ubezpieczenia nieużytkowanych budynków i pustostanów



6. Jednocześnie proszę o wykaz pustostanów lub budynków bez pozwolenia na użytkowanie zgłoszonych do ubezpieczenia. Prosimy również o szczegóły w tym zakresie – suma ubezpieczenia, zabezpieczenia przeciwpożarowe oraz przeciwkradzieżowe, czy jest stały dozór, czy media zostały odłączone.

Odpowiedź: zgodnie z odpowiedzią na pytanie nr 5

7. Prosimy o określenie łącznej wartości najdroższej lokalizacji rozumianej jak: wartość budynków, budowli, środków trwałych, nakładów, wyposażenia zlokalizowane w jednej strefie pożarowej tj. jednej lokalizacji w celu określenia wartości PML (najdroższej lokalizacji zgłoszonej do ubezpieczenia). Prosimy o szczegółową informację nt. rodzaju konstrukcji budynku oraz rodzaju zabezpieczeń p. pożarowych i p. kradzieżowych.

Odpowiedź: Zgodnie z załącznikiem nr 5 do SWZ – Rejestr majątku

8. Prosimy o podanie jaki procent budynków jest o palnej konstrukcji lub posiadający palną konstrukcję dachu pokrytą materiałem palnym.

Odpowiedź: Informacje na temat budynków i ich konstrukcji zostały zawarte w załączniku nr 5 do SWZ – Rejestr majątku.

9. Prosimy o informację czy na terenach obejmowanych ochroną występuje zagrożenie osuwiskami? Czy w przeszłości Zamawiający poniósł straty z tego tytułu i w jakiej wysokości, bez względu na to czy Zamawiający posiadał ubezpieczenie w przedmiotowym zakresie czy nie.

Odpowiedź: Na terenach obejmowanych ochroną nie występuje zagrożenie osuwiskami

10. Prosimy o informację w odniesieniu do budynków drewnianych i o drewnianej konstrukcji dachu pokrytej materiałami palnymi o informację czy elementy drewniane zostały zabezpieczone ognioochronnie oraz czy instalacja elektryczna jest oddzielona od materiału palnego np. prowadzona w niepalnych peszlach?

Odpowiedź: W budynkach drewnianych i o drewnianej konstrukcji dachu pokrytej materiałami palnymi elementy drewniane zostały zabezpieczone ognioochronnie a instalacja elektryczna jest oddzielona od materiału palnego.

11. Prosimy o wyjaśnienie, czy przy prowadzaniu definicji powodzi, gdzie podano definicję jako „zalanie ubezpieczonego mienia...” intencją Zamawiającego jest określenie tej definicji jako „zalanie terenu, na którym znajduje się ubezpieczane mienie...”.

Prosimy o rozważenie modyfikacji SWZ i doprecyzowanie definicji, dzięki czemu będzie ona bardziej czytelna.

Odpowiedź: Zamawiający wyraża zgodę na doprecyzowanie definicji powodzi. Niniejsza odpowiedź modyfikuje postanowienia Specyfikacji Warunków Zamówienia



12. Prosimy o modyfikację SWZ w odniesieniu do definicji naporu śniegu lub lodu poprzez dodanie poniższego zapisu: „o ile do powstania szkody nie doszło na skutek złego stanu technicznego dachu lub innych elementów budynku lub nie zabezpieczenia otworów dachowych, okiennych lub drzwiowych; nie dotyczy to szkód w mieniu znajdującym się w pomieszczeniach najmowanych, jeżeli do obowiązku Ubezpieczającego lub Ubezpieczonego nie należy dbanie o stan techniczny lub jeżeli Ubezpieczający lub Ubezpieczony do dnia powstania szkody nie wiedział o istniejących zaniedbaniach w tym zakresie albo też o nich wiedział i posiada dowody, że wystąpił do wynajmującego z żądaniem ich usunięcia.”

W przypadku negatywnej odpowiedzi zwracamy się z prośbą o potwierdzenie, że intencją Zamawiającego nie jest pokrycie ww. szkód.

Odpowiedź: Zamawiający potwierdza, że jego intencją nie jest pokrycie tego typu szkód.

13. Dla mienia pracowniczego prosimy o ustanowienie podlimitu na osobę w wysokości 2.000 zł.

Odpowiedź: Zamawiający nie wyraża zgody

14. W odniesieniu do **klauzuli składowania** prosimy o zgodę na modyfikację klauzuli i dodania zapisu: w przypadku mienia znajdującego się w pomieszczeniach położonych poniżej poziomu gruntu Zakład Ubezpieczeń ponosi odpowiedzialność jeżeli mienie jest składowane powyżej 10 cm nad podłogą.

Odpowiedź: Zamawiający nie wyraża zgody

15. Prosimy o potwierdzenie, że wnioskowany przez Zamawiającego zakres ubezpieczenia nie obejmuje ubezpieczenia napowietrznych linii przesyłowych energii elektrycznej, znajdujących się poza miejscem ubezpieczenia powyżej 100 m od miejsca ubezpieczenia.

Odpowiedź: Zamawiający potwierdza odległość do 500m

16. Prosimy o rozważenie możliwości doprecyzowania zapisów SWZ w zakresie definicji klauzuli katastrofy budowlanej: „Na podstawie niniejszej klauzuli ochroną ubezpieczeniową objęte są szkody powstałe w ubezpieczonym mieniu wskutek niezamierzonego, gwałtownego zniszczenia obiektu budowlanego lub jego części, w rozumieniu Prawa budowlanego. Za katastrofę budowlaną nie uznaje się:

- uszkodzenia elementu wbudowanego w budynek lub budowlę, nadającego się do naprawy lub wymiany,
- uszkodzenia lub zniszczenia urządzeń mechanicznych i elektronicznych stanowiących funkcjonalną i integralną część budynku, awarii instalacji.”

Odpowiedź: Zamawiający wyraża zgodę. Niniejsza odpowiedź modyfikuje postanowienia Specyfikacji Warunków Zamówienia



17. Prosimy o doprecyzowanie w odniesieniu do Zakładu Gospodarki Odpadami jaka jest suma ubezpieczenia mienia należącego do tej spółki, opis procesów jakie są wykonywane, jakie ilości odpadów są przerabiane dziennie, czy odbywa się produkcja paliwa alternatywnego, gdzie magazynowane są nieposegregowane odpady i w jakich ilościach, czy klient ma opracowane procedury w zakresie czyszczenia i utrzymania porządku, czy występuje składowanie przetworzonych odpadów jeśli tak to w jakich ilościach.

Odpowiedź: Suma ubezpieczenia zostały podane w załączniku nr 5 do SWZ – „Rejestr majątku”

Przyjęcie i przetwarzanie odpadów, dobowy przerób około 120 Mg, paliwo alternatywne jest produkowane, plac magazynowo - rozładunkowy (na wolnym powietrzu) ilość około 50 – 80Mg. Rozładunek monitorowany przez operatora obsługującego rozdrabniacz w pobliżu placu rozładunkowego.

18. Prosimy o wskazanie w jakim budynku znajduje się linia do segregacji zmieszanych odpadów komunalnych, jakie zabezpieczenia funkcjonują w tym obiekcie?

Odpowiedź: Linia do segregacji odpadów częściowo jest niezadaszona, a częściowo przykryta namiotami. Zabezpieczenia – zbiornik ppoż 110 m3.

GP25xABC – 3 szt

GP6xABC – 16 szt.

GP4xABC – 4 szt.

19. Prosimy o informację czy klient zajmuje się odzyskiwaniem biogazu - jeśli tak to w których lokalizacjach i jaka jest wartość mienia związana z tym procesem.

Odpowiedź: Zamawiający nie zajmuje się odzyskiwaniem biogazu.

20. Prosimy o informację czy mur oporowy oddzielający składowane przyzmy odpadów od sortowni posiada ściany wyższe o min. 1 m. od max. poziomu składowanych odpadów.

Odpowiedź: Tak, posiada- po modernizacji.

21. Prosimy o informację czy są składowane odpady w hali przyjęć po godzinach pracy sortowni. Jeśli tak, na ile godzin pracy wystarczy składowanych odpadów.

Odpowiedź: Zakład nie posiada hali przyjęć odpadów. Odpady dowożone do sortowni magazynowane są na otwartym placu z wydzielonymi poprzez mur oporowy sektorami.

22. W odniesieniu do ubezpieczenia mienia od wszystkich ryzyk dla ryzyka pożaru, wybuchu, dymu i sadzy w lokalizacji przy ul. Granicznej 48 w Brzeszczach prosimy o rozważenie możliwości wprowadzenia limitu odpowiedzialności w wysokości 500.000,00 zł na jedno i wszystkie zdarzenia.

W przypadku braku zgody na powyższe Wykonawca nie będzie miał możliwości złożenia oferty.



Odpowiedź: Zamawiający wyraża zgodę. Niniejsza odpowiedź modyfikuje postanowienia Specyfikacji Warunków Zamówienia

23. Prosimy o informację czy Zamawiający jest skłonny w zrealizować poniższe zalecenia (prosimy też o wskazanie możliwego okresu realizacji):

- a. montaż systemu sygnalizacji pożaru. System powinien pracować w oparciu o certyfikowaną centralę oraz sygnał alarmowy powinien być wyprowadzony do pomieszczenia ze stałą obsługą oraz do PSP,
- b. czy Zamawiający posiada urządzenia do mielenia odpadów. Jeśli tak, to należy zainstalować system detekcji i gaszenia iskier w urządzeniu mielącym odpady.

Odpowiedź: Z uwagi na znaczną kilkunastohektarową, otwartą powierzchnię, na której realizowana jest gospodarka odpadami na terenie Zakładu Gospodarki Odpadami Agencji Komunalnej, montaż systemu sygnalizacji pożaru jest istotnie ograniczony. Jesteśmy w stanie wyposażyć część obiektów i miejsc (np. sortownia, hala kompostowni, budynek socjalno-biurowy) w bezprzewodowy system alarmowy wczesnego wykrywania pożaru, z czujkami dymowymi i termicznymi, jednak tego rodzaju system nie może być zastosowany w miejscach o większym potencjale pożarowym (składowisko odpadów, otwarte miejsca magazynowania palnych frakcji odpadów). Wskazać należy, że wyposażenie linii sortowniczej w tego typu urządzenia może być ekonomicznie nieuzasadnione z uwagi na fakt, że linia pracują tylko i wyłącznie podczas przebywania tam pracowników obsługi, przez co znacząco spada ryzyko powstania i rozwoju pożaru wskutek zadziałania czynnika ludzkiego (np. zaproszenie ognia przez pracownika) lub samej pracy linii. Ponadto, przebywanie ludzi przy stanowiskach pracy powoduje, że mogą oni bardzo szybko wykryć pożar oraz użyć dostępnego podręcznego sprzętu gaśniczego. Zakład posiada mocno rozbudowany monitoring wizyjny obejmujący kluczowe miejsca, dostępny przez 24 h/dobę, a sam zakład posiada pełnowymiarową ochronę, czuwającą nad jego bezpieczeństwem, w tym pożarowym.

Zamawiający posiada dwa urządzenia wykorzystywane do rozdrabniania odpadów (stacjonarna rozrywarka worków firmy Komptech oraz mobilny rozdrabniacz odpadów zielonych firmy Doppstadt). Oba urządzenia pracują przy zapewnionej obsłudze operatorskiej (nie pracują w trybie automatycznym) i wyposażone są w system gaśnic uruchamianym ręcznie.

24. W przypadku odpowiedzi negatywnej na pytanie powyżej w odniesieniu do ubezpieczenia mienia od wszystkich ryzyk w lokalizacji przy ul. Granicznej 48 w Brzeszczach prosimy o rozważenie możliwości wprowadzenia franszyzy redukcyjnej w wysokości 20% wartości szkody, nie mniej niż 100 000,00 zł.

W przypadku braku zgody na powyższe Wykonawca nie będzie miał możliwości złożenia oferty.

Odpowiedź: Zamawiający wyraża zgodę. Niniejsza odpowiedź modyfikuje postanowienia Specyfikacji Warunków Zamówienia.



25. Prosimy o informację czy do ubezpieczenia są zgłoszone namioty. Jeśli tak prosimy o wykaz namiotów z określeniem:

- c. Miejsca ubezpieczenia.
- d. Wartości namiotu.
- e. Zabezpieczeń ppoż.

Odpowiedź: Zamawiający nie zgłasza do ubezpieczenia namiotów.

26. Prosimy o informację w jaki sposób jest uregulowany stan prawny namiotów w związku z tym, że są to obiekty tymczasowe oraz dlaczego w operacie przeciwpożarowym nie znajdują się informacje o prowadzonych w namiotach procesach technologicznych.

Odpowiedź: zgodnie z odpowiedzią na pytanie nr 25

27. Prosimy o informację czy Zamawiający prowadzi produkcję RDF lub pre-RDF. Jeśli tak, to gdzie jest magazynowany oraz w jaki sposób jest zabezpieczony produkt gotowy.

Odpowiedź: Zamawiający nie prowadzi produkcji RDF. Wytwarza pre-RDF, który jest magazynowany na wolnym powietrzu w belach w magazynie M 1.1. Zachowana bezpieczna odległość od pozostałych odpadów.

28. Prosimy o informację jakie jest źródło pochodzenia odpadów – czy tylko odpady komunalne czy też również odpady poprzemysłowe.

Odpowiedź: Zakład przetwarza odpady komunalne. Odpady przemysłowe (osady 190814, a także skratki 180801) stanowią około 12% odpadów składowanych, a około 4% wszystkich odpadów przetwarzanych w ZGO.

29. Prosimy o informację w jaki sposób zabezpieczone jest zapotrzebowanie godzinowe w wodę do zew. gaszenia pożaru, o którym mowa w §8 pkt. 10 pkt. 1 Rozporządzenia Ministra Spraw Wewnętrznych i Administracji z dnia 24 lipca 2009r. w sprawie przeciwpożarowego zaopatrzenia w wodę oraz dróg pożarowych.

Odpowiedź: ZGO jest wyposażony w sieć hydrantową oraz zbiornik ppoż 110 m3.

30. W odniesieniu do ubezpieczenia mienia od wszystkich ryzyk (dla ryzyk innych niż pożar, wybuch, dym i sadza przy ul. Granicznej 48 w Brzeszczach), w tym ubezpieczenia od kradzieży z włamaniem i rabunku oraz ryzyka dewastacji prosimy o modyfikację franszyzy redukcyjnej - proponujemy wprowadzenie franszyzy redukcyjnej w wysokości 500 zł.

Odpowiedź: Zamawiający nie wyraża zgody

31. Prosimy o informację, czy w odniesieniu do sieci wodno-kanalizacyjnej wraz z infrastrukturą Zamawiający zamierza ubezpieczyć sieć napowietrzną.



Jeżeli tak, prosimy o podanie jaka jest jej długość, co to za sieć i jakie są jej wartości oraz prosimy o potwierdzenie, że jest ona ubezpieczana w odległości nie większej niż 500 m od ubezpieczanej lokalizacji budynku.

Proszę o podanie historii szkodowej za okres trzech ostatnich lat.

Odpowiedź: Zamawiający informuje, że nie ma zamiaru ubezpieczać napowietrznych sieci wod-kan.

32. Prosimy o wskazanie co Zamawiający rozumie przez „stałe urządzenia gaśnicze – pianowe lub proszkowe” wskazane dla ZGO.

Odpowiedź: Przez termin ten Zamawiający rozumie urządzenia gaśnicze o parametrach spełniających zabezpieczenie zgodne z normami, na stałe zamontowane na danym urządzeniu lub w obiekcie.

33. Prosimy o wskazanie jakie Zamawiający świadczy usługi lub sprzedaje produkty dla branży górniczej? W informacjach do oceny ryzyka mamy podane, że Zamawiający świadczy takie usługi/ sprzedaje produkty.

Odpowiedź: Zamawiający nie prowadzi takiej działalności.

34. Prosimy o wprowadzenie franszyzy redukcyjnej dla ryzyka kradzieży zwykłej w wysokości 5%, nie mniej niż 500 zł w każdej szkodzie.

Odpowiedź: Zamawiający nie wyraża zgody

35. Prosimy o potwierdzenie, że Zamawiający wyraża zgodę na wprowadzenie kl. ryzyk cybernetycznych w brzmieniu Wykonawcy, któremu zostanie udzielone zamówienie, bez względu na fakt, czy taka klauzula znajduje się w jego owu. Proponowana przez Wykonawcę treść klauzuli poniżej:

KLAUZULA WYŁĄCZAJĄCA RYZYKA CYBERNETYCZNE

Niezależnie od treści jakichkolwiek innych postanowień niniejszej Polisy lub jakichkolwiek klauzul rozszerzających jej postanowienia uzgadnia się, że Ubezpieczyciel nie odpowiada za jakiegokolwiek szkody powstałe w danych elektronicznych, w tym zniszczenie, zakłócenie, usunięcie, uszkodzenie lub zmianę, powstałe z jakiegokolwiek powodu (w tym, lecz nie wyłącznie, spowodowanych przez wirusy komputerowe lub inne oprogramowanie o podobnym charakterze, lub wskutek działań hakerów lub innych osób, polegających na nieautoryzowanym dostępie lub ingerencji w dane elektroniczne) oraz wynikające z nich jakiegokolwiek szkody następcze, w tym, lecz nie wyłącznie, fizyczne szkody w ubezpieczonym mieniu, utratę możliwości użytkowania, obniżenie funkcjonalności, utratę zysku będącą następstwem zakłócenia bądź przerwy w działalności, a także koszty i nakłady dowolnego rodzaju, niezależnie od jakichkolwiek innych powodów lub zdarzeń, które przyczyniły się równocześnie lub w dowolnej innej kolejności do powstania szkód. Przy czym za:

- dane elektroniczne uważa się fakty, koncepcje i informacje w formie nadającej się do komunikacji, interpretacji lub przetwarzania za pomocą elektronicznych i elektromechanicznych urządzeń do przetwarzania danych lub urządzeń elektronicznie



sterowanych i obejmują oprogramowanie oraz inne zakodowane instrukcje do przetwarzania i manipulowania danymi lub do sterowania i obsługi takich urządzeń.

• wirus komputerowy uważa się zestawem szkodliwych lub nieautoryzowanych instrukcji bądź kod zawierający szereg nieautoryzowanych instrukcji wprowadzonych w złej wierze lub kod, programowy bądź inny, który rozpowszechnia się za pomocą dowolnego systemu lub sieci komputerowej. Wirusy Komputerowe obejmują m.in. „konie trojańskie”, „robaki” i „bomby czasowe i logiczne”.

Odpowiedź: Zamawiający nie wyraża zgody.

36. W przypadku negatywnej odpowiedzi na pytanie powyżej prosimy o potwierdzenie, iż intencją Zamawiającego nie jest uzyskanie pokrycia szkód w danych oraz szkód następczych, których przyczyną jest atak cybernetyczny/działanie hakera.

Odpowiedź: Zamawiający potwierdza

37. Prosimy o potwierdzenie, że Zamawiający wyraża zgodę na wprowadzenie kl. wyłączenia chorób zakaźnych w brzmieniu Wykonawcy, któremu zostanie udzielone zamówienie, bez względu na fakt, czy taka klauzula znajduje się w jego owu. Proponowana przez Wykonawcę treść klauzuli poniżej:

KLAUZULA WYŁĄCZENIA CHOROÓB ZAKAŹNYCH

1. Z zachowaniem pozostałych niezmienionych niniejszą klauzulą postanowień niniejszej umowy ubezpieczenia, Strony postanawiają, że zakresem umowy ubezpieczenia nie są objęte szkody bezpośrednio lub pośrednio spowodowane przeniesieniem chorób zakaźnych, przy czym niniejsze wyłączenie nie dotyczy szkód rzeczowych w ubezpieczonym mieniu, które są następstwem innych zdarzeń objętych zakresem umowy ubezpieczenia.

2. W rozumieniu niniejszej klauzuli choroba zakaźna oznacza każdą chorobę, która może zostać przeniesiona za pomocą dowolnej substancji lub czynnika z dowolnego organizmu na inny organizm, w przypadku gdy:

1) substancja lub czynnik zawiera, ale nie wyłącznie, wirus, bakterię, pasożyta lub inny organizm lub jego odmianę, niezależnie od tego, czy jest uważany za żywy, czy też nie, oraz

2) metoda przenoszenia, bezpośredniego lub pośredniego, obejmuje między innymi przenoszenie drogą powietrzną, przenoszenie płynów ustrojowych, przenoszenie z lub na dowolną powierzchnię lub przedmiot, ciało stałe, płynne lub gazowe, lub między organizmami, oraz

3) choroba, substancja lub środek mogą powodować lub grozić spowodowaniem szkody dla zdrowia ludzkiego lub dobrobytu ludzi albo mogą powodować lub grozić spowodowaniem szkody, pogorszenia, utraty wartości, zbywalności lub utraty możliwości korzystania z rzeczy.

Odpowiedź: Zamawiający wyraża zgodę. Niniejsza odpowiedź modyfikuje postanowienia Specyfikacji Warunków Zamówienia



38. Prosimy o potwierdzenie, że Zamawiający wyraża zgodę na wprowadzenie ograniczenia dotyczącego zakresu terytorialnego: Zakres terytorialny nie obejmuje Rosji, Białorusi, Ukrainy oraz państw i obszarów objętych sankcjami lub w których aktualnie toczy się konflikt zbrojny.

Odpowiedź: Zamawiający potwierdza

39. Prosimy o potwierdzenie, że Zamawiający wyraża zgodę na wprowadzenie kl. sankcyjnej w brzmieniu Wykonawcy, któremu zostanie udzielone zamówienie, bez względu na fakt, czy taka klauzula znajduje się w jego owu. Proponowana przez Wykonawcę treść klauzuli poniżej:

Klauzula sankcyjna

Ubezpieczyciel nie będzie zobowiązany do zapewnienia ochrony ubezpieczeniowej lub wypłaty jakichkolwiek środków lub udzielenia jakichkolwiek świadczeń w zakresie udzielanej ochrony ubezpieczeniowej, jeżeli zapewnienie takiej ochrony, zapłata lub udzielenie świadczenia może narazić Ubezpieczyciela na jakiegokolwiek kary, sankcje lub restrykcje związane z nieprzestrzeganiem sankcji handlowych, gospodarczych, ekonomicznych lub politycznych wprowadzonych na mocy rezolucji Narodów Zjednoczonych lub wynikających z norm prawnych i regulacji Rzeczypospolitej Polskiej, Unii Europejskiej, Stanów Zjednoczonych Ameryki lub Wielkiej Brytanii bądź jakichkolwiek innych sankcji wynikających z obowiązującego prawa, a także w zakresie w jakim Ubezpieczyciel zobowiązany jest do zastosowania wobec klienta, wypłacanych środków lub udzielanych świadczeń, środków i sankcji przewidzianych w wyżej wymienionych sankcjach.

Odpowiedź: Zamawiający wyraża zgodę. Niniejsza odpowiedź modyfikuje postanowienia Specyfikacji Warunków Zamówienia

40. Prosimy o potwierdzenie, że limity wskazane przez Zamawiającego w SWZ mają zastosowanie niezależnie od postanowień owu Wykonawcy.

Odpowiedź: Zamawiający potwierdza.

41. Prosimy o podział obrotu na poszczególne rodzaje działalności.

Odpowiedź: Przychody 2022 :

Zakład Gospodarki Odpadami - 15.524.831,18

Zakład Usług Komunalnych - 2.729.278,16

Zakład Oczyszczania Miasta i Zieleni- 1.783.120,74

Zakład Oczyszczania Ścieków i Kanalizacji- 4.602.297,27

Przychody ze sprzedaży towarów i materiałów- 33.298,-

42. Prosimy o potwierdzenie, że Zamawiający nie oczekuje pokrycia w ramach ubezpieczenia OC za produkt szkód z tytułu niedostarczenia energii lub dostarczenia energii o niewłaściwych parametrach.

Odpowiedź: Zamawiający potwierdza



43. Prosimy o potwierdzenie, że Zamawiający w ramach programu ubezpieczenia OC nie oczekuje udzielenia ochrony w zakresie podlegającym obowiązkowi ubezpieczenia ani nadwyżkowej ochrony ponad sumę gwarancyjną wynikającą z ubezpieczenia obowiązkowego.

Odpowiedź: Zamawiający potwierdza

44. Prosimy o potwierdzenie, że zakres ubezpieczenia Odpowiedzialność Cywilnej nie obejmuje szkód objętych odpowiedzialnością z obowiązkowych polis OC zawodowej.

Odpowiedź: Zamawiający potwierdza

45. W odniesieniu do ubezpieczenia odpowiedzialności cywilnej z tyt. prowadzenia działalności i posiadanego mienia zwracamy się z prośbą o zgodę na modyfikację franszyzy redukcyjnej - proponujemy wprowadzenie franszyzy redukcyjnej w wysokości 500 zł.

Odpowiedź: Zamawiający nie wyraża zgody.

46. W odniesieniu do ubezpieczenia odpowiedzialności cywilnej z tyt. prowadzenia działalności i posiadanego mienia zwracamy się z prośbą o zgodę na modyfikację franszyzy redukcyjnej - proponujemy wprowadzenie franszyzy redukcyjnej w wysokości 500 zł.

Jeżeli odpowiedź na niniejsze pytanie będzie twierdząca prosimy o odpowiednią modyfikację SWZ w tym zakresie.

Odpowiedź: Zamawiający nie wyraża zgody.

47. Prosimy o potwierdzenie, że zakresem ochrony nie będą objęte szkody powstałe wskutek przyjęcia przez ubezpieczonego umownego zwiększenia odpowiedzialności poza zakres wynikający z powszechnie obowiązujących przepisów albo umownego przejęcia odpowiedzialności osoby trzeciej.

Odpowiedź: Zamawiający potwierdza

48. Prosimy o potwierdzenie, że gdziekolwiek mowa jest o kosztach lub wydatkach to są to koszty lub wydatki uzasadnione i udokumentowane.

Odpowiedź: Zamawiający potwierdza

49. W odniesieniu do klauzuli szybkiej likwidacji szkód prosimy o zmianę wyznaczenia terminu oględzin z jednego dnia roboczego na 3 dni robocze.

Odpowiedź: Zamawiający wyraża zgodę. Niniejsza odpowiedź modyfikuje postanowienia Specyfikacji Warunków Zamówienia

50. W odniesieniu do klauzuli robót budowlano-montażowych, prosimy o informacje jakie prace i o jakiej jednostkowej wartości zamierza Zamawiający wykonywać w okresie objętym zamówieniem.

Odpowiedź: Zamawiający informuje iż zamierza dokonywać drobnych prac w zależności od wynikającego zapotrzebowania w ciągu roku



51. W odniesieniu do klauzuli samolikwidacji małych szkód, prosimy o zgodę na wprowadzenie słów „**przeprowadzenia oględzin gdy uzna je za konieczne oraz**” jak zaznaczono poniżej w treści klauzuli:

Klauzula samolikwidacji małych szkód

Na podstawie niniejszej klauzuli ustala się, że w przypadku szkody, której szacowana wartość nie przekracza 5 000 zł na dzień jej powstania, Ubezpieczony lub Ubezpieczający ma prawo, po zgłoszeniu szkody do Ubezpieczyciela, do samodzielnej likwidacji takiej szkody, przedstawiając ubezpieczycielowi komplet dokumentacji w postaci:

- druku zgłoszenia szkody (zawierającego datę wystąpienia szkody, przyczynę powstania szkody (najbardziej prawdopodobny powód jej powstania), krótki opis zdarzenia ze szczególnym uwzględnieniem okoliczności powstania szkody, szacunkową wartość szkody)

- wykazu uszkodzonego mienia,
- dokumentacji fotograficznej.

Po dokonaniu naprawy/odtworzeniu mienia do stanu sprzed szkody, Ubezpieczony lub Ubezpieczający dostarczy do Ubezpieczyciela oprócz w/w dokumentacji, niezbędne do podjęcia decyzji o wypłacie odszkodowania dokumenty, tj.:

- kosztorys naprawy bądź fakturę za odtworzenie stanu mienia sprzed szkody (faktury naprawy lub zakupu),
- inne dokumenty, żądane przez ubezpieczyciela wskazane przez zakład ubezpieczeń.

Powyższe postanowienia w żadnym przypadku nie zwalniają Ubezpieczonego lub Ubezpieczającego od obowiązku zgłoszenia Ubezpieczycielowi faktu wystąpienia szkody, nie ograniczają prawa Ubezpieczyciela do **przeprowadzenia oględzin gdy uzna je za konieczne oraz** całkowitej lub częściowej odmowy wypłaty odszkodowania w przypadku jeśli roszczenie okaże się nieuzasadnione.

Zastrzega się iż w trakcie trwania samolikwidacji szkody przez ubezpieczonego, w razie powzięcia informacji o przekroczeniu wartości 10 000 zł, do dalszej likwidacji szkody wymagane jest zawiadomienie ubezpieczyciela i uzyskanie jego zgody.

Odpowiedź: Zamawiający wyraża zgodę. Niniejsza odpowiedź modyfikuje postanowienia Specyfikacji Warunków Zamówienia

52. W odniesieniu do klauzuli przepięć prosimy o modyfikacje poprzez dodatnie zapisów poniżej:

„Z zakresu ochrony ubezpieczeniowej przewidzianego niniejszą klauzulą wyłączone są szkody:

a) w licznikach, miernikach,

b) powstałe w czasie naprawy lub podczas prób dokonywanych na maszynach lub urządzeniach, z wyjątkiem prób dokonywanych w związku z okresowymi badaniami eksploatacyjnymi (ogłędzinami lub przeglądami).

Ubezpieczający jest zobowiązany przeprowadzać okresowe badania eksploatacyjne (ogłędziny i przeglądy) ubezpieczonych maszyn lub urządzeń, w tym instalacji, elektrycznych oraz elektronicznych, a także zainstalowanych w nich zabezpieczeń



przeciwprzepięciowych, stosownie do obowiązujących przepisów prawa lub zaleceń producentów;

W razie naruszenia z winy umyślnej lub wskutek rażącego niedbalstwa obowiązków, o których mowa powyżej, Ubezpieczyciel wolny jest od odpowiedzialności za szkody powstałe z tego powodu, chyba że w razie rażącego niedbalstwa zapłata odszkodowania odpowiada w danych okolicznościach względem słuszności.”

Jeśli odpowiedź na niniejsze pytanie będzie pozytywna prosimy o modyfikację SWZ.

W przypadku negatywnej odpowiedzi prosimy o potwierdzenie, iż intencją Zamawiającego nie jest uzyskanie pokrycia dla ww. szkód.

Odpowiedź: Zamawiający wyraża zgodę. Niniejsza odpowiedź modyfikuje postanowienia Specyfikacji Warunków Zamówienia

54. W odniesieniu do klauzuli automatycznego pokrycia prosimy o potwierdzenie, że złożenie oferty z zastosowaniem klauzuli zamieszczonej poniżej nie będzie stało w sprzeczności z SWZ.

Klauzula automatycznego pokrycia

Z zachowaniem pozostałych niezmienionych niniejszą klauzulą postanowień OWU ustala się, co następuje:

- 1) nowe inwestycje, za które uważa się środki trwałe stanowiące budynki, budowle, lokale, maszyny, urządzenia i wyposażenie, obiekty małej architektury oraz sprzęt elektroniczny stacjonarny i przenośny, zostają automatycznie objęte ochroną ubezpieczeniową z chwilą ich wpisu do rejestru środków trwałych lub udokumentowanego zakupu;
- 2) nowe inwestycje, o których mowa w pkt 1, objęte są ochroną ubezpieczeniową pod warunkiem poinformowania PZU w terminie do 60 dni po zakończeniu każdego rocznego okresu ubezpieczenia wg stawki z oferty;
- 3) odpowiedzialność PZU z tytułu niniejszej klauzuli ograniczona jest do ustalonego limitu odpowiedzialności PZU w wysokości 10% łącznej sumy ubezpieczenia mienia na dzień zawarcia umowy ubezpieczenia, jednak nie więcej niż 10 mln PLN;
- 4) składka ubezpieczeniowa za objęcie ochroną ubezpieczeniową każdej nowej inwestycji zgłaszanej do ubezpieczenia będzie naliczana od sumy zwiększenia i połowy stawki rocznej.

Jeśli odpowiedź na niniejsze pytanie będzie pozytywna prosimy o modyfikację SWZ.

W przypadku negatywnej odpowiedzi prosimy o potwierdzenie, że w przypadku mienia objętego ochroną na podstawie ww. klauzuli rozliczenie nastąpi w ciągu 14 dni po zakończeniu każdego rocznego okresu ubezpieczenia na postawie:

1. Zestawienia mienia przekazanego przez Klienta ze wskazaniem daty przyjęcia do ewidencji każdej pozycji wykazu - rozliczenie pro rata za każdy dzień ochrony ubezpieczeniowej, lub



2. W przypadku braku przekazania wykazu mienia, na podstawie danych przekazanych do wznowienia polisy i połowy składki rocznej.

W przypadku negatywnej odpowiedzi na propozycje powyżej prosimy o informację jak Zamawiający inaczej chciałaby rozliczyć przedmiotową klauzulę.

Odpowiedź: Zamawiający wyraża zgodę. Niniejsza odpowiedź modyfikuje postanowienia Specyfikacji Warunków Zamówienia

55. Klauzula przeniesienia mienia – prosimy o wyjaśnienie czy dopuszczacie Państwo modyfikację klauzuli poprzez dodanie treści „Ochrona ubezpieczeniowa nie obejmuje szkód powstałych podczas transportu (w tym podczas załadunku i rozładunku), prac demontażowych/ budowlano-montażowych (w tym podczas prób i testów). W przypadku szkody, Ubezpieczający lub Ubezpieczony zobowiązany jest udokumentować fakt przeniesienia mienia z określeniem jego sumy ubezpieczenia oraz daty zmiany miejsca ubezpieczenia.”

W przypadku negatywnej odpowiedzi prosimy o potwierdzenie, iż intencją Zamawiającego nie jest uzyskanie pokrycia dla ww. szkód.

Odpowiedź: Zamawiający wyraża zgodę na modyfikację klauzuli. Niniejsza odpowiedź modyfikuje postanowienia Specyfikacji Warunków Zamówienia

56. Klauzula przeniesienia mienia – prosimy o wyjaśnienie czy dopuszczacie Państwo wprowadzenie limitu odpowiedzialności dla mienia przeniesionego do innej lokalizacji w wysokości 200.000 zł.

Odpowiedź: Zamawiający wyraża zgodę na limit w wysokości 500 000 zł . Niniejsza odpowiedź modyfikuje postanowienia Specyfikacji Warunków Zamówienia

57. Prosimy o wprowadzenie w klauzuli wznowienia limitów po powstaniu szkody limitu odpowiedzialności w wysokości 50.000 zł na jeden i wszystkie wypadki.

W przypadku negatywnej odpowiedzi prosimy o potwierdzenie, iż intencją Zamawiającego jest uzyskanie pokrycia tylko dla wznowienia limitów odpowiedzialności wskazanych w klauzulach.

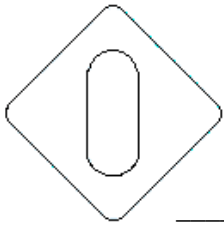
Odpowiedź: Zamawiający wyraża zgodę. Niniejsza odpowiedź modyfikuje postanowienia Specyfikacji Warunków Zamówienia

58. Prosimy o modyfikację klauzuli składowania poprzez dodanie zapisów poniżej:

„Ubezpieczyciel pokrywa szkody w mieniu składowanym bezpośrednio na podłodze, pod warunkiem, że składowanie tego mienia na podłodze było uzasadnione z uwagi na jego specyfikę lub właściwości.”

W przypadku negatywnej odpowiedzi prosimy o potwierdzenie, iż intencją Zamawiającego jest uzyskanie pokrycia tylko dla ww. szkód.

Odpowiedź: Zamawiający potwierdza intencje



59. Prosimy o modyfikację rozszerzenia zakresu ubezpieczenia mienia od wszystkich ryzyk o uzasadnione i udokumentowane koszty odtworzenia dokumentacji poprzez modyfikację/dodatnie zapisów poniżej:

~~„Uzasadnione i udokumentowane koszty odtworzenia dokumentacji związanej z prowadzoną działalnością niezbędną do prowadzenia działalności gospodarczej, uszkodzonej, zniszczonej lub utraconej wskutek wystąpienia szkody w ubezpieczonym mieniu, za którą Ubezpieczyciel przyjął odpowiedzialność w ubezpieczeniu mienia od ognia i innych żywiołów, w tym koszty związane z osuszaniem, odgrzybianiem i odtworzeniem dokumentów uszkodzonych lub zniszczonych wskutek zdarzeń objętych ochroną ubezpieczeniową.~~

Do dokumentacji, o której mowa powyżej, zalicza się:

- a) dokumenty urzędowe związane z prowadzoną działalnością lub posiadany mieniem: zezwolenie na prowadzenie działalności, licencje, certyfikaty, koncesje, wypisy z ksiąg wieczystych, umowy cywilnoprawne,
- b) księgi rachunkowe, faktury,
- c) dokumentację techniczną budynków i linii produkcyjnych.

Dokumenty zawarte na elektronicznych nośnikach informacji mogą być ubezpieczone pod warunkiem wykonywania przez ubezpieczonego przynajmniej raz w tygodniu kopii zapasowych, które powinny być przechowywane w zamkniętym pojemniku typu szafa ogniotrwała lub sejf w innej strefie pożarowej;

Ubezpieczyciel pokrywa wyłącznie poniesione i udokumentowane koszty robocizny na odtworzenie dokumentacji, a w przypadku dokumentów zawartych na elektronicznych nośnikach informacji – koszty wprowadzenia danych z kopii zapasowych lub koszt ręcznego wprowadzenia danych z dokumentów źródłowych.

Ubezpieczyciel nie ponosi odpowiedzialności za:

- a) dokumenty, których odtworzenie nie jest konieczne do prowadzenia dalszej działalności gospodarczej: notatki, protokoły, projekty umów, oferty, pisma wewnętrzne, pisma informacyjne do klientów, materiały reklamowe i wycinki prasowe,
- b) dokumenty uszkodzone w takim stopniu, że możliwe jest ich odczytanie lub w stopniu nie powodującym ich unieważnienia,
- c) koszty zmian merytorycznych w dokumentach dokonanych po wystąpieniu szkody.”

Odpowiedź: Zamawiający wyraża zgodę. Niniejsza odpowiedź modyfikuje postanowienia Specyfikacji Warunków Zamówienia

60. Prosimy o informację nt. szkodowości za ostatnie 5 lat. Prosimy o wskazanie:

- a. Grupa ubezpieczeniowa,
- b. Data szkody,
- c. Opis szkody,
- d. Wysokość wypłaty,
- e. Wysokość rezerwy.



Odpowiedź: Szkodowość została zamieszczona w załączniku nr 6 do SWZ – „Informacje do oceny ryzyka” i jest wystarczająca do oceny ryzyka.

61. Prosimy o potwierdzenie, że w ramach OC pracodawcy ochrona ubezpieczeniowa nie obejmuje świadczeń przysługujących poszkodowanemu na podstawie Ustawy o ubezpieczeniu społecznym z tytułu wypadków przy pracy i chorób zawodowych. Czy w ostatnich 5 latach u Ubezpieczonego miały miejsce wypadki przy pracy? Jeśli tak prosimy o podanie ich liczby, okoliczności oraz podjętych działań prewencyjnych zapobiegających powstaniu podobnych zdarzeń w przeszłości.

Odpowiedź: Zamawiający potwierdza

62. Prosimy o potwierdzenie, że wszędzie tak gdzie mowa o sumie gwarancyjnej lub podlimicie/limicie/sublimicie oznacza to że podana wartość odnosi się do jednego i wszystkich wypadków w okresie ubezpieczenia.

Odpowiedź: Zamawiający potwierdza

63. Proszę o potwierdzenie, że gdziekolwiek mowa jest o limitach to są to limity odpowiedzialności na jedno i wszystkie zdarzenia w okresie ubezpieczenia.

Odpowiedź: Zamawiający potwierdza

64. AR zakres ubezpieczenia - prosimy o wprowadzenie limitu na szkody związane z podniesieniem się wód gruntowych w wysokości 100 tys. zł.

Odpowiedź: Zamawiający wyraża zgodę na limit w wysokości 200 000 zł . Niniejsza odpowiedź modyfikuje postanowienia Specyfikacji Warunków Zamówienia

65. AR zakres ubezpieczenia - prosimy o wprowadzenie limitu dla szkód zalaniowych powstałych w skutek złego stanu dachu w wysokości 100 tys. zł.

Odpowiedź: Zamawiający wyraża zgodę na limit w wysokości 200 000 zł . Niniejsza odpowiedź modyfikuje postanowienia Specyfikacji Warunków Zamówienia

67. AR zakres ubezpieczenia - (pkt 16) prosimy o potwierdzenie, iż odpowiedzialność za to rozszerzenie będzie w ramach warunków i limitu określonego w pkt. 18.

Odpowiedź: Zamawiający potwierdza

68. AR zakres ubezpieczenia - (pkt 17) - prosimy o wykreślenie odpowiedzialności za szkody we wkładkach topikowych, ogranicznikach, żarówkach.

Odpowiedź: Zamawiający wyraża zgodę. Niniejsza odpowiedź modyfikuje postanowienia Specyfikacji Warunków Zamówienia

69. AR zakres ubezpieczenia - szkody elektryczne (pkt 18) - prosimy o obniżenie limitu do 250 tys. zł.



Odpowiedź: Zamawiający nie wyraża zgody

70. AR zakres ubezpieczenia - (pkt 19) - działanie człowieka - prosimy o potwierdzenie, iż limit 20 tys. zł. jest to limit wspólny z zakresem określonym w dodatkowym rozszerzeniu zakresu ubezpieczenia w wysokości również 20 tys. zł.

Odpowiedź: Nie – jest to limit dla sprzętu elektronicznego

71. AR zakres ubezpieczenia – (pkt 24) - prosimy o potwierdzenie, iż poniższe koszty będą pokrywane w ramach sumy ubezpieczenia: koszty zabezpieczenia ubezpieczonego mienia przed bezpośrednim zagrożeniem ze strony zdarzenia losowego objętego ubezpieczeniem, koszty akcji ratowniczej, akcji gaśniczej, rozbiórki, ewakuacji jeżeli ratunek ma na celu zmniejszenie strat, koszty uprzątnięcia pozostałości po szkodzie.

Odpowiedź: Zamawiający potwierdza

72. Prosimy o informacje czy zgłoszone mienie do ubezpieczenia obejmuje: kolektory słoneczne, solary, ogniwa fotowoltaiczne. Jeżeli odpowiedź jest twierdząca, prosimy o podanie wartości tego mienia.

Odpowiedź: Zgłoszone przez Zamawiającego mienie nie obejmuje kolektorów, solarów czy ogniw fotowoltaicznych.

73. Klauzule - kl. nadwyżkowa do mienia w wartości KB - prosimy o zmniejszenie limitu do 500 tys. zł.

Odpowiedź: Zamawiający nie wyraża zgody

74. Klauzule - kl. wznowienia limitów - prosimy o wyłączenie z tej klauzuli kradzieży zwykłej oraz limitu na drogi.

Odpowiedź: Zamawiający nie wyraża zgody. Jednocześnie Zamawiający informuje, iż drogi nie są przedmiotem ubezpieczenia.

75. Klauzule - kl. zastąpienia części zamiennych - prosimy dodanie zapisu, iż odpowiedzialność w ramach sumy ubezpieczenia.

Odpowiedź: Zamawiający wyraża zgodę. Niniejsza odpowiedź modyfikuje postanowienia Specyfikacji Warunków Zamówienia

76. Prosimy o informację na jaki dzień podana jest szkodowość oraz prosimy o jej uaktualnienie na dzień udzielenia odpowiedzi.

Odpowiedź: Szkodowość jest aktualna.

77. Prosimy o udostępnienie załącznika nr 3 do SWZ

Odpowiedź: Załącznik nr 3 – umowa generalna jest częścią SWZ i została udostępniona wykonawcom.

78. Prosimy o podział sum ubezpieczenia ruchomości na lokalizacje.



Odpowiedź: - Wszystkie możliwe informacje dotyczące lokalizacji i sum ubezpieczenia zostały zawarte w załączniku nr 5 do SWZ – Rejestr majątku.

79. Prosimy o udostępnienie załącznika, o którym mowa w SWZ: Obiekty kanalizacja dzierżawione wg załącznika.

Odpowiedź nie ma takiej pozycji/zapisów dotyczących kanalizacji w SWZ

80. Prosimy o udostępnienie załącznika, o którym mowa w SWZ: Obiekty oczyszczalnia dzierżawione wg załącznika.

Odpowiedź nie ma takiej pozycji/zapisów dotyczących kanalizacji w SWZ

81. Prosimy o weryfikację nr regon Zamawiającego. Powinien być: 272203933.

Odpowiedź: Zamawiający potwierdza pomyłkę w nr REGON. Prawidłowy to: 272203933

82. Prosimy o podanie obrotu z działalności za 2022r. i planowanego na 2023r.

**Odpowiedź:
24 672 825,35; 25 500 000,00**

83. Prosimy o podanie liczby pracowników.

**Odpowiedź:
110 osób na dzień 01.12.2023.**

84. W odniesieniu do ubezpieczenia odpowiedzialności cywilnej z tyt. prowadzenia działalności i posiadanego prosimy o wprowadzenie franszyzy redukcyjnej dla szkód mających postać czystej straty finansowej w wysokości 10% min. 3.000 zł.

Odpowiedź Zamawiający wyraża zgodę. Niniejsza odpowiedź modyfikuje postanowienia Specyfikacji Warunków Zamówienia.

85. W odniesieniu do ubezpieczenia odpowiedzialności cywilnej z tyt. prowadzenia działalności i posiadanego prosimy o wprowadzenie franszyzy redukcyjnej dla szkód w środowisku w wysokości 10% min. 3.000 zł.

Odpowiedź Zamawiający wyraża zgodę. Niniejsza odpowiedź modyfikuje postanowienia Specyfikacji Warunków Zamówienia.

86. Prosimy o potwierdzenie, że NNW dotyczą wyłączenie klauzule nr 29, 32, 34, 35, 36 i 38.

Odpowiedź Zamawiający potwierdza

87. Prosimy o dodatkowe informacje dotyczące zagrożenia środowiska:

- a. Jaka jest odległość składowiska od obszarów chronionych (Natura 2000 lub innych)?
- b. Jaka jest odległość składowiska od wód powierzchniowych (rzeki, jeziora, morze)?



- c. Jaka jest odległość składowiska od budynków i miejsc użytku publicznego (baseny, parki, centra handlowe, szpitale, szkoły)?
- d. Czy w miejscu działalności składowiska miało miejsce skażenie gleby, wody lub powietrza?
- e. Czy jest prawdopodobne powstanie takiej szkody w przyszłości?
- f. Czy na składowisku są przechowywane jakiegokolwiek niebezpieczne odpady, których usuwanie kontrolowane jest przez ustawodawstwo (specjalne lub toksyczne odpady)?

Odpowiedź :

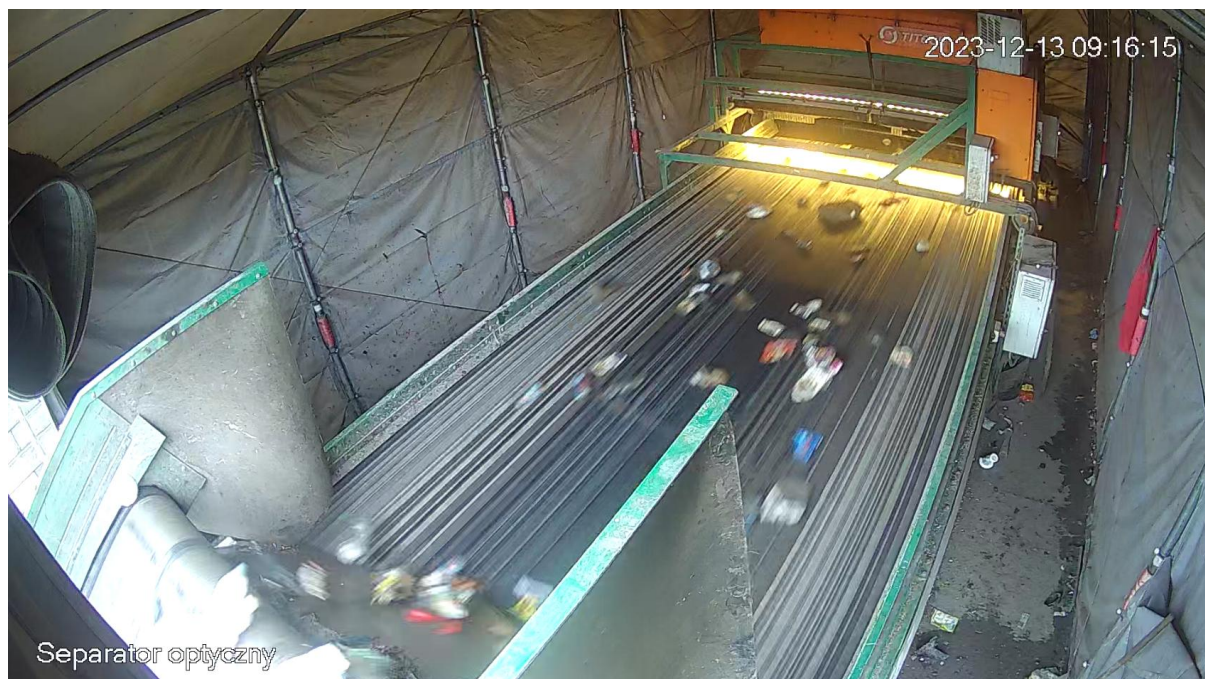
- a. **Najbliżej położonym obszarem chronionym w stosunku do ZGO jest obszar specjalnej ochrony ptaków sieci Natura 2000 Dolina Dolnej Soły (kod obszaru: PLB120004.B), usytuowany w odległości 1,5 km na wschód od granic zakładu.**
- b. **Najbliższym ciekim jest Potok Różany usytuowany w odległości 1,3 km na wschód od granic zakładu, w odległości 2,5 km na zachód przepływa rzeka Wisła, natomiast w odległości 2,7 km na zachód – rzeka Soła.**
- c. **1,5 km basen, 1,3 km park, 1 km Szkoła Podstawowa**
- d. **Nie miało miejsca**
- e. **Bardzo małe prawdopodobieństwo**
- f. **Na składowisku nie są deponowane odpady niebezpieczne.**

88. Czy w stosunku do ubiegłego roku zaistniały jakiegokolwiek zmiany w miejscach ubezpieczenia mienia u Klienta ? w tym prosimy o informację, czy sorter optoelektroniczny nadal znajduje się w hali namiotowej ogrzewanej nagrzewnicą pod adresem Brzeszcze, ul. Graniczna 48.

Jeżeli nie prosimy o dokładny opis miejsca ubezpieczenia sortera optoelektronicznego i dostanie zdjęć .

Odpowiedź

Nie nastąpiły zmiany miejsc ubezpieczenia mienia, optosorter nadal znajduje się w hali namiotowej. Hala ta pozbawiona jest ogrzewania, w przypadku temperatur poniżej -10°C uruchamiane jest ogrzewanie przy pomocy nagrzewnicy olejowej. Zdjęcie stanu aktualnego poniżej.



89. Prosimy o udostępnienie:

aktualnej instrukcji bezpieczeństwa pożarowego wraz z opisem konstrukcji budynków i wypełnieniem dachu i ścian, operatu przeciwpożarowego dla miejsc przetwarzania odpadów, oceny zagrożenia wybuchem, projektu powykonawczego systemu sygnalizacji pożarowej, projektu powykonawczego stałego urządzenia gaśniczego, ostatniego protokołu stanu technicznego systemu sygnalizacji pożarowej, ostatniego protokołu stanu technicznego stałego urządzenia gaśniczego, protokołu z pomiaru wydajności hydrantów wewnętrznych i zewnętrznych, protokołu z przeglądu z p-poż zbiornika wody, ostatnich protokołów z rocznego oraz pięcioletniego przeglądu stanu technicznego obiektu budowlanego (dotyczy sortowni odpadów).

Odpowiedź: W załącznikach przesyłamy zeskanowane.

90. Prosimy o informację:

czy Zamawiający wytwarza paliwo RDF,
czy na terenie zakładu znajduje się bioelektrownia,
czy na terenie zakładu znajdują się hale namiotowe. Jeśli tak, prosimy o wskazanie liczby, wartości, sposobu i czasu posadowienia oraz informację, co się w nich znajduje.



Odpowiedź: Zakład nie produkuje paliwa RDF – w toku sortownia odpadów powstaje materiał wsadowy do produkcji paliwa alternatywnego (tzw. preRDF) – który magazynowany jest i przekazywany podmiotom produkującym właściwe paliwo alternatywne. Zamawiający nie eksploatuje bioelektrowni. Na terenie ZGO znajduje się 5 namiotów przemysłowych, w których znajdują się: prasa i magazyn makulatury, stół sortowniczy duży (8-stanowiskowy), dwa małe stoły (4- i 2-stanowiskowe) oraz jeden namiot stanowiący zadaszenie separatora optycznego. Namioty zostały postawione w 2019 r.

91. Prosimy o przekazanie wykazu ruchomości - środków trwałych, które zostały podane w wykazie mienia na zbiorczą sumę ubezpieczenia, z podaniem nazwy, sumy ubezpieczenia i adresu miejsca ubezpieczenia.

Odpowiedź: Informację zostają udostępnione przez Zamawiającego i stanowią załącznik do niniejszych odpowiedzi. Dokumenty zostaną udostępnione Wykonawcy, który złożył wniosek o część poufną.

92. W związku z pozycją w wykazie budynków pn „Obiekty kanalizacja dzierżawione wg załącznika” oraz „Obiekty oczyszczalnia dzierżawione wg załącznika” prosimy o dostanie tych załączników z wyszczególnieniem tych obiektów z podaniem sumy jednostkowej ubezpieczenia, ich opisu i adresu miejsca ubezpieczenia.

Odpowiedź: Informację zostają udostępnione przez Zamawiającego i stanowią załącznik do niniejszych odpowiedzi. Dokumenty zostaną udostępnione Wykonawcy, który złożył wniosek o część poufną.

93. Prosimy o potwierdzenie, że w ciągu ostatnich 3 lat nie wystąpiły szkody inne niż związane z ubezpieczeniem odpowiedzialności cywilnej z tytułu prowadzonej działalności i posiadanego mienia.

W przeciwnym wypadku prosimy o uzupełnienie raportu szkodowego.
Prosimy o przesłanie zaświadczeń o przebiegach ubezpieczeń Klienta za ostatnie 3 lata

Odpowiedź: Zamawiający potwierdza

94. Prosimy o informację, czy Zamawiający posiada oraz czy planuje zakup nowych instalacji OZE w trakcie trwania ochrony ubezpieczeniowej w terminie określonym w przetargu? Jeśli tak jaki jest ich szacowany koszt oraz termin realizacji?

Dodatkowo prosimy o odpowiedzi na poniższe pytania:



- a) prosimy o wyszczególnienie z podanej łącznej sumy ubezpieczenia na poszczególne lokalizacje przedmiotowych instalacji z podaniem ich sumy ubezpieczenia,
- b) jakie elementy wchodzi w skład instalacji zgłaszanej do ubezpieczenia i czy w jej skład wchodzi również akumulator fotowoltaiczny wykorzystywany do magazynowania energii?
- c) jaka jest moc i powierzchnia instalacji fotowoltaicznych/solarnych? W przypadku mocy:
 1. do 6,5 kWp – ilość takich instalacji,
 2. powyżej 6,5 kWp do 50 kWp – ilość takich instalacji
- d) jakie moduły zastosowano (wielkość modułu, rodzaj – monokrystaliczny, polikrystaliczny, CIGS, Cedet, amorficzny, producent, ilość i opis techniczny ogniwa – jakiej klasy)?
- e) jakie optymalizatory mocy zastosowano (producent, typ)?
- f) jaki falownik zastosowano (producent, typ)?
- g) rok produkcji instalacji fotowoltaicznej,
- h) data oddania instalacji fotowoltaicznej do użytku, a jeżeli jeszcze nie została oddana do użytku to na jakim etapie jest przedmiotowa inwestycja, co zostało wykonane, odebrane stosownymi protokołami odbioru, a co jeszcze nie? Prosimy o szczegółowy opis/wyszczególnienie.
- i) gdzie są / będą zlokalizowane falowniki?
- j) czy wszystkie elementy instalacji fotowoltaicznej są/będą objęte gwarancją producenta? Jeśli nie wszystkie, to które elementy nie są/nie będą?
- k) czy montaż instalacji był/będzie, a serwis jest/będzie wykonywany przez autoryzowanego przedstawiciela producenta?
- l) czy Zamawiający posiada i będzie posiadał przez cały okres ubezpieczenia umowę na wykonanie serwisu przez specjalistyczną firmę? Jeśli tak, to:
 - a. jaka jest/będzie częstotliwość prac serwisowych?
 - b. jaki jest/będzie zakres czynności serwisowych?
- m) czy regularnie są/będą wykonywane przeglądy techniczne i elektryczne i czy są dokumentowane?
- n) czy zainstalowane instalacje były/są nowe, czy używane?
- o) czy wykonywane będą badania rezystancji izolacji (jak często)?
- p) czy wykonywane będą badania termowizyjne?
- q) czy będą przeprowadzane pomiary temperatury w złączkach (standard AFCI)?
- r) czy zamontowane są/będą zabezpieczenia przetężeniowe i zwarciove przed występującymi prądami rewersyjnymi?



- s) czy instalacja jest/będzie wyposażona w sprawną instalację przeciwprzepięciową wykonaną zgodnie z wytycznymi Polskiej Normy, certyfikatem CE?
- t) czy po obu stronach falownika (AC i DC) zamontowano wyłączniki i rozłączniki?
- u) czy instalacja jest/będzie zabezpieczona instalacją odgromową?
- v) czy instalacje są/będą odpowiednio odporne/wytrzymałe na działanie gradu i ciężar śniegu?
- w) jakiego rodzaju zastosowane są/będą zabezpieczenia przeciwpożarowe?
- x) prosimy o podanie rodzaju zabezpieczeń przeciwkradzieżowych i zabezpieczeń przed dostępem osób trzecich (ochrona obiektu, zapis monitoringu, oświetlenie, ogrodzenie – z czego wykonane, wysokość, itp.).
- y) prosimy o podanie rodzaju zabezpieczeń przed dostępem zwierząt (gryzoni), w tym zabezpieczenie kabli i urządzeń wchodzących w skład instalacji fotowoltaicznej.

Odpowiedź:

W najbliższym roku nie planujemy inwestycji w OZE

95. Prosimy o informację czy obecny ubezpieczyciel wydawał zalecenia i czy te zalecenia są realizowane przez Zamawiającego, jeśli nie – to prosimy o wskazanie przyczyny w odniesieniu do każdego zalecenia nierealizowanego, oraz które zalecenia Zamawiający wykonał.

Odpowiedź: Ubezpieczyciel nie wydał zaleceń

96. W zakresie ubezpieczenia oc za szkody wyrządzone w środowisku naturalnym Towarzystwo prosi o wprowadzenie klauzuli o treści jn.

Włączenie szkód wynikłych bezpośrednio lub pośrednio z emisji, wycieku lub innej formy przedostania się do powietrza, wody, gruntu jakichkolwiek substancji niebezpiecznych (OC z tytułu przedostania się niebezpiecznych substancji do powietrza, wody lub gruntu)

- 1) Z zachowaniem pozostałych, niezmienionych niniejszą klauzulą postanowień umowy ubezpieczenia i OWU, strony postanowiły rozszerzyć zakres ubezpieczenia o:
 - 1) szkody w mieniu lub na osobie powstałe pośrednio lub bezpośrednio z emisji, wycieku lub innej formy przedostania się do powietrza, wody, gruntu jakichkolwiek substancji niebezpiecznych,
 - 2) koszty usunięcia neutralizacji lub oczyszczenia gleby, wód z substancji zanieczyszczających poniesione przez osoby trzecie.



- 2) Szkody i koszty określone w ust. 1 objęte są zakresem ubezpieczenia o ile są spowodowane przez nagłe, możliwe do zidentyfikowania, niezamierzone i nieoczekiwane zdarzenie, które w całości zaistnieje w określonym czasie i miejscu, oraz nie wynikają z normalnej, niezakłóconej pracy zakładu Ubezpieczonego bądź normalnego, niezakłóconego toku wykonywania usług przez Ubezpieczonego.
- 3) Wszystkie szkody będące następstwem tego samego zdarzenia uważa się za jeden wypadek ubezpieczeniowy, z którego roszczenia mogą być zgłoszone do umowy ubezpieczenia obowiązującej w dniu zaistnienia wypadku.
- 4) Ochrona ubezpieczeniowa nie obejmuje grzywien, kar umownych, odszkodowań za straty moralne wynikające pośrednio lub bezpośrednio z emisji, wycieku lub innej formy przedostania się do powietrza, wody, gruntu jakichkolwiek substancji niebezpiecznych, nałożonych na osoby objęte ubezpieczeniem.
- 5) Odpowiedzialność Towarzystwa za szkody, o których mowa w ust. 1, ograniczona jest do wysokości limitu ustalonego w umowie ubezpieczenia.
- 6) Dla szkód określonych w ust. 1 ustala się w umowie ubezpieczenia franszyzę redukcyjną w wysokości 10% nie mniej niż 1 000 zł.

Prosimy o wprowadzenie limitu: 300 000 zł na wszystkie zdarzenia i 300 000 zł na jedno zdarzenia w okresie ubezpieczenia.

Odpowiedź: Zamawiający wyraża zgodę. Niniejsza odpowiedź modyfikuje postanowienia Specyfikacji Warunków Zamówienia.

97. W zakresie ubezpieczenia oc za czyste straty finansowe prosimy o wprowadzenie franszyzy na szkody powstałe w wyniku czystych strat finansowych – w wysokości 10% odszkodowania nie mniej niż 1 000 zł . Dodatkowo prosimy o wprowadzenie wyłączeń odpowiedzialności w zakresie przedmiotowego rozszerzenia dot. ubezpieczenia czystych strat finansowych, jn.

Z zachowaniem pozostałych wyłączeń w ogólnych warunkach ubezpieczenia z zakresu ochrony wyłączane są szkody:

- 1) związanych z działalnością:
 - a) bankową lub ubezpieczeniową,
 - b) księgową lub finansową,
 - c) leasingową,
 - d) dotyczącą przetwarzania danych lub instalacji oprogramowania,
 - e) reklamową,
 - f) pośredników turystycznych i organizatorów turystyki,
 - g) polegającą na wszelkiego rodzaju doradztwie, planowaniu, kontroli, wycenie, kosztorysowaniu,
 - h) związanych z dokonywaniem wszelkiego rodzaju płatności,
- 2) związanych z wykonywaniem usług projektowych lub kierowaniem budowy,



- 3) wynikających z niedotrzymania terminów, wszelkiego rodzaju opóźnień lub zwłoki,
- 4) wynikających z czynów nieuczciwej konkurencji, w tym z naruszenia tajemnicy przedsiębiorstwa, tajemnicy handlowej, zawodowej,
- 5) powstałych w wyniku utraty dokumentów, pieniędzy, papierów wartościowych,
- 6) związanych ze sprawowaniem funkcji członka organu władz spółki kapitałowej,
- 7) związanych ze stosunkiem pracy,
- 8) polegających na zapłacie lub wynikające z zapłaty kar pieniężnych, grzywien sądowych lub administracyjnych, odszkodowań o charakterze karnym, nawiązek lub innych kar o charakterze pieniężnym, albo należności publicznoprawnych lub opłat manipulacyjnych oraz odsetek od tych kwot, za wyjątkiem odpowiedzialności cywilnej Ubezpieczonego za czyste straty finansowe poniesione przez osobę trzecią, inną niż osoba, która doznała zniszczenia lub uszkodzenia rzeczy ruchomej, nieruchomości, przedsiębiorstwa lub gospodarstwa rolnego, w tym roszczenia takiej osoby trzeciej z tytułu zapłaconej przez nią kary umownej
- 9) wynikających z niewydania lub wydania wadliwego aktu normatywnego albo decyzji administracyjnej, chyba że do umowy ubezpieczenia wprost włączono to ryzyko,
- 10) związanych z naruszeniem dóbr osobistych innych niż życie lub zdrowie, a także praw autorskich, patentów, znaków towarowych lub praw ochronnych na wzory użytkowe lub zdobnicze,
- 11) wyrządzonych przez wszelkiego rodzaju wirusy komputerowe lub podobne programy zakłócające pracę systemu komputerowego lub sieci teleinformatycznej,
- 12) w postaci roszczeń, które mogą być dochodzone na podstawie przepisów o rękojmi lub gwarancji jakości oraz roszczeń o wykonanie zobowiązania lub jego należyte wykonanie albo wykonanie zastępcze, w tym o zwrot kosztów poniesionych na poczet wykonania lub należytego wykonania zobowiązania, w postaci kosztów poniesionych w związku z wycofaniem produktu z rynku, w tym także rzeczy zawierającej produkt wprowadzony do obrotu przez Ubezpieczonego,
- 13) powstałych w ramach OC wzajemnej,
- 14) wyrządzonych w związku z nieodbyciem się imprezy.

Odpowiedź: Zgodnie z odpowiedzią na pytanie nr 84

Pozostałe postanowienia SWZ nie ulegają zmianom.

Sebastian Pasternak