

ZESTAWIENIE POWIERZCHNI I PIĘTRA - ZL II		
nr	nazwa pomieszczenia	pow. [m <sup>2</sup> ]
2/01	komunikacja - klatka schodowa K1	14,23
2/02	toaleta	12,88
2/03	komunikacja	34,48
2/04	sala zabaw - VI oddział przedszkolny	59,10
2/05	sala zabaw - VII oddział przedszkolny	58,82
2/06	pom. pomocnicze	19,48
2/07	komunikacja - klatka schodowa K2	13,10
SUMA		212,09

- UWAGI**
- Ściany oddzielenia ppoż. w klasie odporności REI120 na granicy stref ZLIII i ZLII, stropy oddzielenia ppoż. w klasie REI 60 oraz w klasie REI120, jeżeli na stropie znajdują się ściana oddzielenia ppoż. dla której strop stanowi element nośny, drzwi w ścianach oddzielenia ppoż. w klasie EI60 z samozamykaczami, przepusty i przejścia instalacyjne w ścianach i stropach oddzielenia ppoż. w klasie odporności ogniowej wymaganej dla tych elementów.
  - Wycieraczki zewnętrzne 150/80 cm, prod. system wycieraczka z kraty stal., osadzona we wnękę 12 cm; obr. kątownikiem stal. z odprowadzeniem wody.
  - Na schodach wejł. platforma przyschodowa do transportu osób niepełnosprawnych, szyna jezdną mocowana do ściany, nap. elektr. 230V, wym. platformy 90/100 cm z kasetami przywołaczymi i przyciskiem start/stop, platforma składana manualnie - parametry zgodnie ze specyfikacją techniczną wybranego producenta.
  - Wymiary sprawdzić i zweryfikować w rzeczywistości, na budowie, ewentualne rozbieżności skontaktować z Projektantem.
  - Rozpatrywać zgodnie z projektami branżowymi i wytycznymi obr. p. pożarowej.
- W przypadku rozbieżności skontaktować się z Projektantem przed rozpoczęciem prac budowlanych;

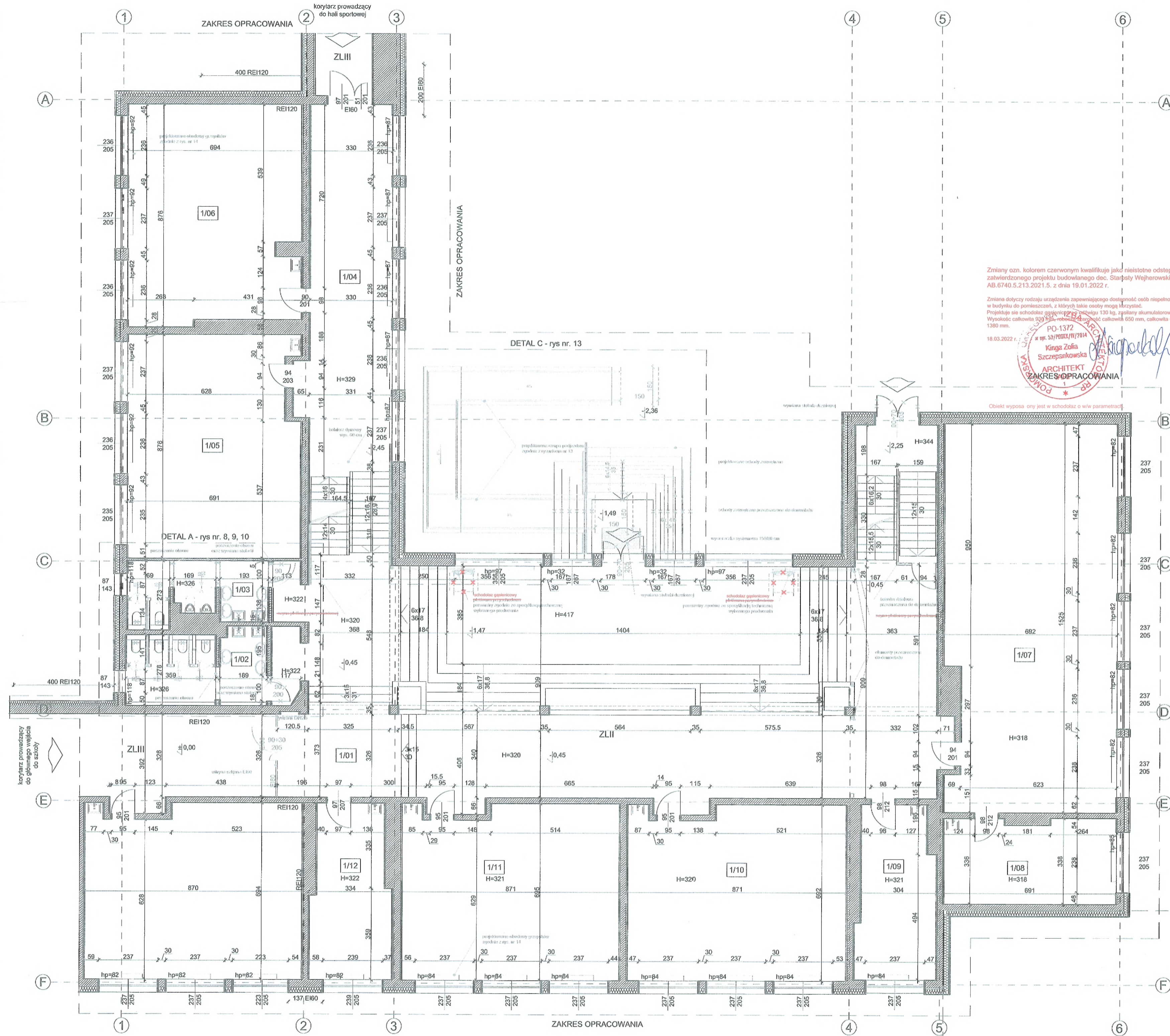
Zmiany ozn. kolorem czerwonym kwalifikuje jako nieistotne odstępstw od załączonych projektu budowlanego dec. Starosta Wejherowskiego nr AB.6740.5.213.2021.5. z dnia 19.01.2022 r.

Zmiana dotyczy rodzaju urządzienia zapewniającego dostępność osob niepełnosprawnych w budynku do pomieszczeń, z których takie osoby mogą korzystać. Przejście się schodów zewnętrznych - udźwignię 130 kg, zasłany akumulatorem. Wysokość całkowita 900 mm, wysokość całkowita 250 mm, szerokość: długość: 1380 mm.

18.03.2022 r.

PO-1372  
nr wp. 53/POOKK/IV/2014  
Kinga Zofia  
Szczepaniowska  
ARCHITEKT  
IARP

		ARCH77 Kinga Szczepaniowska ul. 3 Maja 17A.5 84-200 Wejherowo	
obiekt	ZMIANA SPOSOBU UŻYTKOWANIA WRAZ Z PRZEBUDOWĄ POMIESZCZEŃ SZKOŁY PODSTAWOWEJ NR 1 W LUZINIE NA PRZEDSZKOLE ORAZ RAMPA PODJAZDOWA		
lokalizacja	dz. nr 935, 936, 937, 939/3, 940, 941/2, gm. Luzino, obr. Luzino		
tytuł rysunku	<b>RZUT I PIĘTRA</b>		
faz	Zmiana sposobu użytkowania	data	08.2021
branża	Architektura	skala	1:100
projektant	mgr inż. arch. Kinga Szczepaniowska 53/POOKK/IV/2014	nr rys.	
skorowidz	mgr inż. arch. Dariusz Skowron 127/POOKK/VI/2019		7



ZESTAWIENIE POWIERZCHNI PARTERU - ZL II		
nr	nazwa pomieszczenia	pow. [m <sup>2</sup> ]
1/01	korytarz	259.25
1/02	toaleta	16.01
1/03	toaleta	12.99
1/04	korytarz	54.47
1/05	sala zabaw - I oddział przedszkolny	59.02
1/06	sala zabaw - II oddział przedszkolny	58.90
1/07	sala zabaw - III oddział przedszkolny	102.50
1/08	pom. pomocnicze	22.80
1/09	pom. pomocnicze	20.82
1/10	sala zabaw - IV oddział przedszkolny	58.63
1/11	sala zabaw - V oddział przedszkolny	58.74
1/12	pom. pomocnicze	21.09
SUMA		745.30

- UWAGI**
- Ściany oddzielenia ppoż. w klasie odporności REI120 na granicy stref ZLIII i ZLII, stropy oddzielenia ppoż. w klasie REI 60 oraz w klasie REI120, jeżeli na stropie znajduje się ściana oddzielenia ppoż. dla której strop stanowi element nośny, drzwi w ścianach oddzielenia ppoż. w klasie E160 z samozamykaczami, przepusty i przejścia instalacyjne w ścianach i stropach oddzielenia ppoż. w klasie odporności ogniowej wymaganej dla tych elementów.
  - Wycieraczki zewnętrzne 150/60 cm, prod. system. wycieraczka z kraty stal., osadzona we wnęce gł. 2 cm, obr. kątownikiem stal. z odprowadzeniem wody.
  - Na schodach wewn. platforma przyschodowa do transportu osób niepełnosprawnych, szyna jezdna mocowana do ściany, nap. elektr. 230V, wymi. platformy 90/100 cm z kasetami przywoławczymi i przyświecieniem start/stop, platforma składana manualnie - parametry zgodnie ze specyfikacją techniczną wybranego producenta
  - Wymiary sprawdź i zweryfikować w rzeczywistości, na budowie, ewentualne rozbieżności skonsultować z Projektantem;
  - Rozpatrywać zgodnie z projektami branżowymi i wytycznymi ochr. p. pożarowej
- W przypadku rozbieżności skontaktować się z Projektantem przed rozpoczęciem prac budowlanych;

Zmiany ozn. kolorem czerwonym kwalifikuje jako nieistotne odstępstwo od zatwierdzonego projektu budowlanego dec. Starosty Wejherowskiego nr AB.6740.5.213.2021.5. z dnia 19.01.2022 r.

Zmiana dotyczy rodzaju urządzenia zapewniającego dostępność osób niepełnosprawnych w budynku do pomieszczeń, z których takie osoby mogą korzystać. Projektuje się schodostop gęsienny z nożem 130 kg, zasłany akumulatorowo. Wysokość całkowita 900 mm, robocza 800 mm, szerokość całkowita 650 mm, całkowita długość 1300 mm.

18.03.2022 r.

PO-1372  
z up. 53/P0003/IV/2014  
Kinga Zofia Szczepankowska  
ARCHITEKT  
ZAKRES OPRACOWANIA

mgr inż. Kazimierz Grubba  
- rzeczoznawca ds. zabezpieczeń ppoż. upr. 315/04  
- rzeczoznawca BHP upr. nr 720/06  
- upr. konstrukcyjno-budowlana nr 1683-03  
- specjalista ds. przeciwpowodziowej i BHP  
Wejherowo, ul. P. Kasparyja 6, tel. 616 286 142

*Zgodnie z Postanowieniem  
kws KSP w Gdańsku  
z dn. 11.06.2021*

		ARCH77 Kinga Szczepankowska ul. 3 Maja 17/L5 84-200 Wejherowo	
obiekt	ZMIANA SPOSOBU UŻYTKOWANIA WRAZ Z PRZEBUDOWĄ POMIESZCZEŃ SZKOŁY PODSTAWOWEJ NR 1 W LUZINIE NA PRZEDSZKOLE ORAZ RAMPA PODJAZDOWA		
lokalizacja	dz. nr 935, 936, 937, 939/3, 940, 941/2, gm. Luzino, obr. Luzino		
tytuł rysunku	<b>RZUT PARTERU</b>		
tytuł	Zmiana sposobu użytkowania	data	08.2021
branża	Architektura	skala	1:100
projektant	mgr inż. arch. Kinga Szczepankowska 53/P0003/IV/2014	nr rys.	
sprawdzający	mgr inż. arch. Dariusz Skowron 127/P0003/IV/2019		6

### 3. Opis stanu istniejącego

#### 3.1. Opis ogólny

Teren Szkoły Podstawowej stanowią działki o nr ewidencyjnym 935, 936, 937, 939/3, 940, 941/2, obr. Luzino, gm. Luzino. Obszar inwestycji jest zabudowany, ogrodzony oraz posiada pełne uzbrojenie w przyłącza energetyczne, wodociągowe, kanalizacji sanitarnej, gazowe. Graniczy: od strony północnej działkami nr 917/3, 916/3, 915/4 939/2, 942/1 oraz 942/2, od strony wschodniej działki nr 944, 945, 946, od strony południowej działką nr 938/6, od strony zachodniej działkami nr 1451/7, 1451/8, 1451/5, 1451/10, 1451/9, 1451/3, 1451/2.

Przedmiotowy teren posiada ogrodzenie oraz wjazd od strony ulicy Szkolnej (strona południowa). Budynek posiada jedno główne wejście, oraz dwa dodatkowe wyjścia z ciągów komunikacyjnych i sali gimnastycznej. Szkoła posiada istniejące miejsca postojowe, zlokalizowane na przedmiotowych działkach.

Przedmiotowy budynek jest obiektem o dwóch kondygnacjach nadziemnych, w części podpiwniczonym, zrealizowanym w latach 1962-63. Wejście główne od strony południowej – ul. Szkolna.

Przedmiotowy teren jest objęty zapisami MPZP - Uchwała nr XXXIX/353/2010 Rady Gminy Luzino z dnia 24 marca 2010 r. w sprawie uchwalenia miejscowego planu zagospodarowania przestrzennego wsi Luzino (obręb geodezyjny Luzino), gm. Luzino – karta terenu 7.72-UO/US.

#### 3.2. Zagospodarowanie terenu

Istniejące dojście i dojazd na działkę pozostaną niezmienione - prowadzą bezpośrednio z asfaltowej drogi dojazdowej i pasa chodnika. Budynek posiada bezpośredni dostęp do drogi publicznej – ul. Szkolna – bez zmian. Miejsca postojowe dla samochodów osobowych pozostają bez zmian, bilans miejsc postojowych zgodnie z rys. nr 1A. Ogrodzenie, bramy wjazdowe, furtki - istniejące wokół terenu szkoły pozostawia się bez zmian.

W ulicy Szkolnej na sieci wodociągowej, znajdują się hydranty uliczne, obejmujące swym zasięgiem istniejący budynek szkoły, zasięg został wskazany w części rysunkowej.

Miejsce gromadzenia odpadów stałych pozostaje bez zmian, zlokalizowane w wymaganych odległościach od otworów pomieszczeń przeznaczonych na stały pobyt ludzi oraz od granicy działki. Nieczystości komunalne z budynku składowane są w pojemnikach kontenerowych przeznaczonych do czasowego selektywnego gromadzenia odpadów i wywożone zgodnie z przyjętymi zasadami gospodarowania odpadami komunalnymi. Wywóz odpadów zgodnie z obowiązującym systemem gospodarowania odpadami - bez zmian. Dostęp w celu opróżnienia pojemników przez służby komunalne – bez zmian.

Zmiana sposobu użytkowania i przebudowa nie wpłynie na zmianę zagospodarowanie terenu inwestycji, bilans terenu pozostaje bez zmian.

#### 3.3. Układ konstrukcyjny istniejącego budynku

Konstrukcja budynku bez zmian, planowana przebudowa i zmiana sposobu użytkowania nie narusza istniejącej konstrukcji budynku. Budynek wykonany w konstrukcji tradycyjnej murowanej, ze ścianami betonowymi w poziomie kondygnacji podziemnej oraz z cegły pełnej i gazobetonu w poziomie kondygnacji nadziemnych, z prefabrykowanymi stropami typu MDS, nad częścią podlegającą opracowaniu stropodach płaski.

#### 3.4. Infrastruktura techniczna

Przyłącza w istniejącym budynku są wystarczające dla projektowanej przebudowy i zmiany sposobu użytkowania. Budynek wyposażony jest w instalacje: elektryczne i teletechniczne, sanitarne, wentylacji grawitacyjnej, c.o., wodociągowej, kanalizacji sanitarnej, instalacji hydrantowej - bez zmian. W budynku w poziomie kondygnacji podziemnej znajduje się kotłownia na paliwo stałe.

#### 3.5. Sposób zapewnienia warunków niezbędnych do korzystania z tego obiektu przez osoby niepełnosprawne

Wejście do budynku dostosowane do potrzeb osób niepełnosprawnych za pomocą projektowanej rampy podjazdowej. Przy schodach wewnętrznych zaprojektowano wykorzystanie platform przyschodowych na szynach prowadzących, zapewniając dostęp do wszystkich pomieszczeń użytkowych, z których osoby te mogą korzystać. ~~Zaprojektowano przy schodach wewnętrznych platformy przyschodowe do transportu osób niepełnosprawnych, szyna jezdna mocowana do ściany, nap. elektr. 230V, wym. platformy 90/100 cm z kasetami przywoławczymi i przywołaniem start/stop, platforma składana manualnie – parametry zgodnie ze specyfikacją techniczną wybranego producenta.~~ ~~Projektuje się schodolaz gąsienicowy o udźwigu 130 kg, zasilany akumulatorowo. Wysokość całkowita 930 mm, robocza szerokość całkowita 650 mm, całkowita długość 1380 mm - parametry zgodnie ze specyfikacją techniczną wybranego producenta.~~ *Objekt wyposażony jest w schodolaz gąsienicowy o u/w parametrach*



#### 4. Opis zamierzonej zmiany sposobu użytkowania oraz przebudowy

Przedmiotowa przebudowa i zmiana sposobu użytkowania dotyczy wschodniej części obiektu znajdującej się na działkach nr 939/3, 940 oraz 941/2. W tej części znajduje się 7 sal dydaktycznych podlegających zmianie sposobu użytkowania w poziomie parteru i półpiętra oraz pomieszczenia toalet i komunikacji. W celu dostosowania toalet do potrzeb przedszkola zaprojektowano ich przebudowę.

Opracowanie polega na zmianie sposobu użytkowania pomieszczeń Szkoły Podstawowej w Luzinie na przedszkole tj. zmiana sposobu użytkowania 7 pomieszczeń szkolnych – sal lekcyjnych wraz z zapleczem, dostosowanie ich do potrzeb funkcjonowania przedszkola wraz z przebudową polegającą na wydzieleniu tej przestrzeni – strefa pożarową ZL II od pozostałej części szkoły ZL III oraz na przystosowaniu pomieszczeń toalet do potrzeb dzieci w wieku przedszkolnym.

Program użytkowy (liczba dzieci w oddziałach 20 oraz 25 dzieci):

- dwa oddziały przedszkolne w poziomie +0,5 oraz jeden oddział w poziomie 0 po 25 dzieci każdy, dwa oddziały w poziomie 0 oraz dwa oddziały w poziomie -0,5 po 20 dzieci każdy,

Zakres prac polegać będzie na:

- wydzieleniu przedmiotowej części przedszkolnej – strefy ZLII od pozostałej części – strefy ZLIII za pomocą witryn szklanych w klasie odporności pożarowej EI60; zaprojektowano witryny w poziomie 0 w korytarzu prowadzącym z centralnej części budynku szkoły oraz w poziomie -1 i +1 przy klatkach schodowych; w w/w witrynach zaprojektowano wykonanie drzwi w klasie EI60 z samozamykaczami,
- wyposażenie klatki schodowej K1 w stałe kurtyny dymowe wykonane w systemie niepalnym gk, o wysokości 60 cm,
- przebudowie pomieszczeń toalet nr 1/02, 1/03 oraz 2/03 w celu dostosowania ich do potrzeb dzieci w wieku przedszkolnym: zaprojektowano częściowy demontaż ścianek działowych, odnowienie wykończenia podłóg, ścian, wymianę urządzeń sanitarnych oraz ich doposażenie, wykonanie obudów kabin sanitarnych, a także poszerzenie otworów drzwiowych oraz wymianę stolarki drzwiowej,
- wymianę stolarki drzwiowej w klatce schodowej K2 oraz przy wyjściu z przedmiotowej strefy ZLII na zewnątrz budynku,
- wykonanie zewnętrznej rampy podjazdowej wraz z schodami zewnętrznymi oraz zastosowanie platform przyschodowych na szynach prowadzących, zastosowanie schododazu gąsienicowego (obiekt wyposażony schodolaz),
- demontażu ścianki działowej przy klatce schodowej K2,
- wykonaniu obudów grzejników w pomieszczeniach toalet oraz salach dydaktycznych - zgodnie z rys. nr 14, wykonaniu okładzin ściennych w systemie gk REI120 w poziomie t piętra (+1).

#### 4.1. Dane liczbowe /PN-ISO 9836:1997/

DANE LICZBOWE DOT. PROJEKTOWANEJ OBSZARU PRZEBUDOWY I ZMIANY SPOSOBU UŻYTKOWANIA	
Powierzchnia użytkowa obszaru opracowania	1003,49 m <sup>2</sup>
Powierzchnia całkowita obszaru opracowania	1205,13 m <sup>2</sup>
Wysokość pomieszczeń	ok. 2,18, 2,49 m – I kondygnacja podziemna ok. 3,2, 3,44 m – I kondygnacja nadziemna ok. 3,2 m – II kondygnacja nadziemna

#### 4.2. Zestawienie pomieszczeń podlegających przebudowie i zmianie sposobu użytkowania

Program funkcjonalny:

I kondygnacja podziemna: pomieszczenia w poziomie piwnicy (-1)

Nr	Pomieszczenie	Pow. użytkowa
0/01	komunikacja – klatka schodowa K1	20,71 m <sup>2</sup>
0/02	pom. gospodarcze	2,72 m <sup>2</sup>
0/03	komunikacja – klatka schodowa K2	20,44 m <sup>2</sup>
0/04	pom. gospodarcze	2,23 m <sup>2</sup>
	SUMA	46,10 m <sup>2</sup>



#### 4.4. Elementy wykończenia budynku wewnętrzne i zewnętrzne związane z przebudową i zmianą sposobu użytkowania

##### 4.4.1. Projektowane ściany działowe

Projektuje się ściany działowe dzielące korytarz projektowanej strefy ZL II od pozostałej części szkoły podstawowej strefy ZL III o wymaganej odporności ogniowej - REI120, systemowe gipsowo-kartonowe z wnętrzem z wełny mineralnej zgodnie z wytycznymi danego producenta gr. 12 cm.

Uwaga:

- Przed przystąpieniem do montażu ścian działowych na ruszcie stalowym, należy starannie i dokładnie zabezpieczyć istniejącą wykładzinę PVC, aby uniknąć jej uszkodzenia.

##### 4.4.2. Zestawienie powierzchni elementów wykończenia wewnętrzne i zewnętrzne.

W poniższej tabeli przedstawiono zestawienie dotyczące projektowanych przegród pionowych, elementów przeznaczonych do demontażu oraz wymiany

ZAKRES PRZEBUDOWY		
Rodzaj elementu/powierzchni	Metraż/iłość	Uwagi
Klatka schodowa K1		
Witryna szklana w klasie odporności ogniowej EI60 w poziomie piwnic (-1) o wysokości 220 cm w poziomie I piętra (+1) o wysokości 320 cm	(-1): 3,31 mb (+1): 3,32 mb	zgodnie z systemem dopuszczonym do stosowania EI60
Projektowane drzwi w klasie odporności ogniowej EI60	2 sztuki	
Stała kurtyna dymowa w poziomie półpięter (-0,5) oraz (+0,5)	2x331 cm = 6,62 mb	kurtyna dymowa wykonana w systemie niepalnym gk, o wysokości 60 cm
Wymiana drzwi istniejących na drzwi w klasie odporności ogniowej EI60 w poziomie piwnicy	1 sztuka	
<del>Platforma przyschodowa na szynie prowadzącej</del>	1 sztuka	parametry zgodnie ze specyfikacją techniczną wybranego producenta. Obiekt wyposażony jest w schodolaz o w/w parametrach.
Klatka schodowa K2		
Witryna szklana w klasie odporności ogniowej EI60 w poziomie piwnic (-1) o wysokości 220 cm w poziomie I piętra (+1) o wysokości 320 cm	(-1): 3,31 mb (+1): 3,32 mb	zgodnie z systemem dopuszczonym do stosowania EI60
Projektowane drzwi w klasie odporności ogniowej EI60	2 sztuki	
Wymiana drzwi istniejących na drzwi w klasie odporności ogniowej EI60	1 sztuka	
Wymiana stolarki drzwiowej zewnętrznej	1 sztuka	
POMIESZCZENIA ODDZIAŁÓW PRZEDSZKOLNYCH		
Montaż obudów grzejników	12 szt.	zgodnie z rysunkiem nr 14 lub materiał równoważny w porozumieniu z projektantem
Komunikacja 1/01		
Witryna szklana w klasie odporności ogniowej EI60 w poziomie parteru (0) o wysokości 320 cm	3,26 mb	zgodnie z systemem dopuszczonym do stosowania EI60
Projektowane drzwi w klasie odporności ogniowej EI60	1 sztuka	
Wymiana stolarki drzwiowej zewnętrznej	1 sztuka	
<del>Platforma przyschodowa na szynie prowadzącej</del>	<del>2 sztuki</del>	
ŁAZIENKA 1/02		
kafła jasnoszara – podłogi, gres wym. 60 x 60 cm. wymiana istniejącej podłogi na projektowany gres	16,01 m <sup>2</sup> (17,61 m <sup>2</sup> )	zgodnie z rysunkiem nr 8, należy założyć naddatek +10%
kafła jasnoszara – ściany, glazura wym. 30 x 60 cm, do wysokości 210 cm pomieszczenia	33,61 m <sup>2</sup> (36,97 m <sup>2</sup> )	zgodnie z rysunkiem nr 9, należy założyć naddatek +10%
kafła niebieska – ściany, glazura wym. 30 x 60cm -pas na wysokości od 90 cm do 120 cm	5,56 m <sup>2</sup> (6,12 m <sup>2</sup> )	zgodnie z rysunkiem nr 9, należy założyć naddatek +10%

Zmiany ozn. kolorem czerwonym kwalifikuje jako nieistotne odstępstwo od zatwierdzonego projektu budowlanego dec. Starosty Wejherowskiego nr AB.6740.5.213.2021.5. z dnia 19.01.2022 r.

18.03.2022