



INWESTOR	<p>GMINA WROCLAW PL. NOWY TARG 1-8 50-141 WROCLAW</p>
PRZEDSTAWICIEL ZAMAWIAJĄCEGO	 <p>Wrocławskie Inwestycje Sp. z o.o. Ofiar Oświęcimskich 36, 50-059 Wrocław T +48 71 77 10 900 lub 901 F +48 71 77 10 904 E biuro@wi.wroc.pl www.wi.wroc.pl</p>
NAZWA ZADANIA	<p><i>Remont ciągów komunikacji pieszej i jezdni drogi wewnętrznej wraz z budową miejsc postojowych wzdłuż sięgacza ul. Drzewieckiego we Wrocławiu w ramach zadania nr 05220 pn.: „Piesz po Gądowie”, część 8</i></p>  <p>Nr 230 z 2019r.</p> <p>OPIS PRZEDMIOTU ZAMÓWIENIA</p>

LOKALIZACJA INWESTYCJI	GĄDÓW MAŁY	AM-3	5/134; 5/133; 5/258
------------------------	------------	------	---------------------

AUTOR OPRACOWANIA	MAREK MAKOWIECKI
GRUPA ROBÓT (Klasa, Kategoria)	ZAŁĄCZONO WEWNĄTRZ OPRACOWANIA
DATA OPRACOWANIA	LIPIEC 2022

Wrocławskie Inwestycje Sp. z o.o.
 Kierownik Działu
 Przygotowania Inwestycji

Adam Lenczyk

Marek Makowiecki

Adwokat Wolski

SPIS ZAWARTOŚCI OPRACOWANIA

Strona tytułowa	1
Spis zawartości opracowania	2
<u>A. CZĘŚĆ OPISOWA</u>	3 - 23
<u>1. OPIS OGÓLNY PRZEDMIOTU ZAMÓWIENIA</u>	3 - 14
1.1. Zakres rzeczowy zamówienia	3 - 3
1.2. Klasyfikacja robót wg słownika CPV (klasy i kategorie)	3 - 3
1.3. Podstawa opracowania i cel programu	3 - 3
1.4. Charakterystyczne parametry określające wielkość i zakres przedmiotu zamówienia	3 - 6
1.5. Aktualne uwarunkowania wykonania przedmiotu zamówienia	6 - 6
1.6. Ogólne właściwości funkcjonalno - użytkowe	6 - 11
1.7. Szczegółowe właściwości funkcjonalno - użytkowe	11 - 14
<u>2. OPIS WYMAGAŃ ZAMAWIAJĄCEGO W STOSUNKU DO PRZEDMIOTU ZAMÓWIENIA</u>	14 - 23
2.1. Wymagania w zakresie stosowanych materiałów	14 - 14
2.2. Warunki wykonania i odbioru robót	14 - 16
2.3. Wymagania dotyczące przygotowania terenu budowy	17 - 18
2.4. Wymagania dotyczące zagospodarowania terenu	18 - 18
2.5. Wymagania dotyczące wykonywania robót	18 - 22
2.6. Wymagania dotyczące nadzoru	22 - 22
2.7. Wymagania dotyczące wykończenia	23 - 23
<u>B. CZĘŚĆ INFORMACYJNA</u>	23 - 27

A. CZĘŚĆ OPISOWA

1. OPIS OGÓLNY PRZEDMIOTU ZAMÓWIENIA

1.1. Zakres rzeczowy zamówienia

Niniejszy dokument zawiera informacje i wymagania Zamawiającego opisujące przedmiot zamówienia obejmujący wykonanie robót w ramach kontraktu pn.: **Remont ciągów pieszych i jezdni drogi wewnętrznej wraz z budową miejsc postojowych wzdłuż sięgacza ul. Drzewieckiego we Wrocławiu w ramach zadania nr 05220 pn.: „Pieszko po Gądowie”, część 8** zwanej dalej "INWESTYCJA" i który stanowi element Specyfikacji Istotnych Warunków Zamówienia.

1.2. Klasyfikacja robót wg słownika CPV (klasy i kategorie)

45110000-1	Roboty w zakresie burzenia i rozbiórki obiektów budowlanych; roboty ziemne
45233290-8	Instalowanie znaków drogowych
45233200-1	Roboty w zakresie różnych nawierzchni
45231300-8	Roboty budowlane w zakresie budowy wodociągów i rurociągów do odprowadzania ścieków
45232400-6	Roboty budowlane w zakresie kanałów ściekowych
45231000-5	Roboty budowlane w zakresie budowy rurociągów, ciągów komunikacyjnych i linii energetycznych

1.3. Podstawa opracowania

Podstawą opracowania opisu przedmiotu zamówienia są:

- a) Projekt Budowlany i Wykonawczy;
- b) Ustawa z dnia 7 lipca 1994 r. Prawo Budowlane (tekst jednolity: Dz. U. z 2021 r., poz. 2351 z późn. zm.);
- c) Zarządzenie Prezydenta Wrocławia nr 1217/19 z dnia 28.06.2019;
- d) Polskie Normy;
- e) Inne przepisy szczególne i zasady wiedzy technicznej przywołane w niniejszym OPZ związane z procesem budowlanym projektowania i wykonania przedmiotu zamówienia.

Powyższa lista nie zawiera całości dokumentów potwierdzających zgodność planowej inwestycji z polskim prawem i wymaganiami Zamawiającego. Nie wymienienie tytułu jakiegokolwiek dziedziny, grupy czy też podgrupy nie zwalnia Wykonawcy od obowiązku stosowania wymogów określonych polskim prawem.

Celem opracowania niniejszego opisu przedmiotu zamówienia jest przedstawienie wytycznych dla realizacji robót budowlanych oraz opracowania operatu kołaudacyjnego po zakończonej inwestycji.

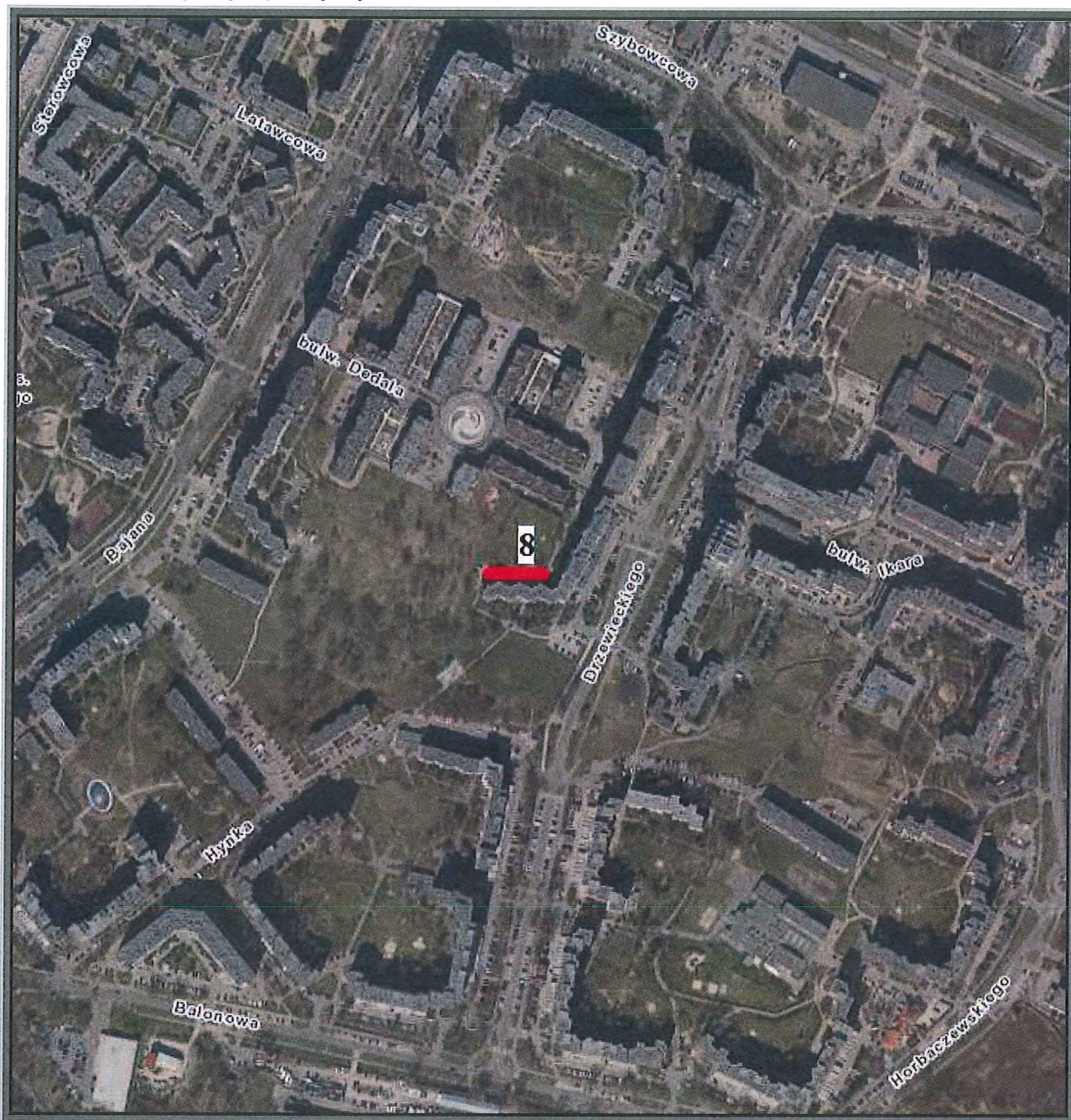
1.4. Charakterystyczne parametry określające wielkość i zakres przedmiotu zamówienia

1.4.1. Przedmiot planowanej inwestycji

Głównym zadaniem inwestycyjnym jest podniesienie, jakości życia mieszkańców w obszarach:

05220 – Remont ciągów pieszych i jezdni drogi wewnętrznej wraz z budową miejsc postojowych wzdłuż sięgacza ul. Drzewieckiego we Wrocławiu

- ✓ KOMUNIKACJI: remont ciągów komunikacyjnych wzdłuż sięgacza ulicy Drzewieckiego wraz z budową miejsc postojowych



Rys. 1 Plan orientacyjny lokalizacji inwestycji

Zakres rzeczowy inwestycji, można podzielić na:

1. Przygotowanie opracowań związanych z prowadzeniem robót budowlanych;
2. Realizację robót budowlanych na podstawie pozwolenia na budowę, które stanowi załącznik nr 2 do niniejszego OPZ.

Ad 1.

- a) Projekt organizacji ruchu zastępczego
- b) Program zapewnienia jakości
- c) Szczegółowych harmonogramów wykonania robót
- d) Opracowanie operatu kolaudacyjnego/dokumentacji powykonawczej

05220 – Remont ciągów pieszych i jezdni drogi wewnętrznej wraz z budową miejsc postojowych wzdłuż sięgacza ul. Drzewieckiego we Wrocławiu

e) Inwentaryzacja majątku Spółdzielni Mieszkaniowej „Piast” i Gminy Wrocław (WNLK)

Ad 2.

- a) Prace przygotowawcze (rozbiórki, zabezpieczenie drzew, geodezja)
- b) Wykonanie nawierzchni jezdni i chodnika
- c) Wykonanie nawierzchni miejsc postojowych
- d) Wykonanie odwodnienia
- e) Wykonanie oświetlenia
- f) Wyniesienie projektu organizacji ruchu zastępczego/docelowego
- g) Prace demobilizacyjne zaplecza i placu budowy, utylizacja odpadów zgodnie z planem gospodarowania odpadami
- h) Uporządkowanie terenu
- i) Podział działki, scalenie

Szczegółowy zakres inwestycji znajduje się w projektach budowlanych i wykonawczych stanowiących załącznik nr 1 do niniejszego opisu przedmiotu zamówienia.

1.4.2. Dodatkowe obowiązki Wykonawcy

Wykonawca będzie zobowiązany do:

A. Prowadzenia realizacji zadania przy uwzględnieniu:

- Zapewnienia spełnienia wymogów bezpieczeństwa użytkowania;
- Zapewnienia spełnienia wymogów warunków ochrony środowiska;
- Zapewnienia spełnienia wymogów warunków użytkowych;
- Zapewnienia spełnienia wymogów poszanowania interesów osób trzecich;
- Zapewnienia spełnienia wymogów dotyczących wyrobów budowlanych;
- Zapewnienia dostępności dla osób niepełnosprawnych w tym dla osób poruszających się na wózkach inwalidzkich, osób niedowidzących i niewidomych;
- Zapewnienia dojścia i dojazdu do wszystkich budynków i obiektów oraz umożliwienie obsługi mieszkańców przez służby komunalne (wywóz śmieci, dojazd pojazdów uprzywilejowanych itp.);
- Zapewnienia trwałości, energooszczędności i odporności obiektów na wandalizm;
- Warunków technicznych wykonania i odbioru instalacji sanitarnych, elektrycznych, teletechnicznych oraz obiektów budowlanych na sieci ciepłowniczej;
- Wytycznych w sprawie zasad obrotu materiałem rozbiórkowym pochodzącym z dróg, należącym do innych gestorów sieci - **załącznik nr 5**;
- Zarządzenia Prezydenta Wrocławia dotyczącego poruszania się pojazdów ciężarowych - **załącznik nr 8**;
- Wytycznych MPWiK dostępnych na stronie internetowej MPWiK pod adresem <http://www.mpwik.wroc.pl/wytyczne/> lub w **załączniku nr 4**.

B. Sporządzania protokołów z Rad Budowy lub z innych spotkań dotyczących realizacji zadania, a po akceptacji Zamawiającego rozesłania do wszystkich zainteresowanych stron.

C. Opracowanie operatu kołaudacyjnego.

Do obowiązków Wykonawcy należy również:

- ubezpieczenie wykonywanych wszystkich robót od wszelkich nieprzewidzianych zdarzeń mogących oddziaływać na sukces realizowanego przedsięwzięcia na poziomie wymaganym przez Inwestora

- i przedłożenie aktualnej polisy określonej przez SIWZ przez okres trwania całości prac, gwarancji i rękojmi;
- wystąpienie niezwłocznie po podpisaniu umowy do Zamawiającego o Pełnomocnictwo;
 - zgłaszanie na bieżąco wszystkich wynikłych w trakcie realizacji inwestycji kolizji;
 - informowanie Zamawiającego o przebiegu i postępach robót budowlanych;
 - konsultowanie na bieżąco rozwiązań projektowych z Zamawiającym;
 - uczestnictwo podczas realizacji inwestycji w Radach Budowy z udziałem przedstawicieli Zamawiających, celem zapewnienia bieżącej kontroli nad zaawansowaniem prac, postępem i harmonogramem robót (obecność Projektanta wyłącznie w razie potrzeby i na wezwanie Zamawiającego).

1.5. Aktualne uwarunkowania wykonania przedmiotu zamówienia

1.5.1. Ogólne uwarunkowania formalno-prawne wykonania przedmiotu zamówienia

Realizacja robót objętych przedmiotem zamówienia wymaga od Wykonawcy:

- Realizacji robót w oparciu o projekty budowlane, wykonawcze, STWiOR i warunki w nich zawarte, zatwierdzone przez właściwe organy oraz zaakceptowane przez Zamawiającego;
- Prowadzenia pomiarów kontrolnych i badań, w tym badań laboratoryjnych zgodnie z wymogami specyfikacji technicznych (ST) a także prowadzenia dziennika budowy (jego pozyskanie i prowadzenie jest obowiązkiem Wykonawcy robót) oraz wykonywania obmiarów ilości wykonywanych robót;
- Utrzymanie nawierzchni jezdni w obszarze oddziaływania budowy w stanie zapewniającym bezpieczny ruch pojazdów od daty przejęcia terenu budowy, (w przypadku zabrudzenia ul. Drzewieckiego oraz ulic przyległych kołami pojazdów wyjeżdżających z budowy należy niezwłocznie oczyścić nawierzchnię z nieczystości);
- Udostępnienia terenu budowy innym Wykonawcom realizującym swoje zadania w obszarze inwestycji oraz koordynacji prowadzonych robót budowlanych.

Realizacja powyższego zakresu robót winna być wykonana w oparciu o obowiązujące przepisy (w tym w szczególności przepisy Prawa Budowlanego) przez Wykonawcę posiadającego stosowne doświadczenie i potencjał wykonawczy oraz przez osoby o odpowiednich kwalifikacjach zawodowych i doświadczeniu zawodowym opisanych w specyfikacji istotnych warunków zamówienia.

Zamawiający ustanowi nadzór inwestorski, powołując do tego Zespół Nadzoru nad wykonaniem wszystkich robót objętych zadaniem.

1.5.2. Terminy realizacji przedmiotu zamówienia

Zgodnie z zapisami wzoru umowy

1.5.3. Forma płatności za realizację przedmiotu zamówienia

Zgodnie z zapisami wzoru umowy

1.6. Ogólne właściwości funkcjonalno-użytkowe

1. Wykonanie robót budowlanych oraz oddanie do użytku przedmiotu zamówienia powinno być zrealizowane zgodnie z obowiązującymi przepisami i wszelkimi aktami prawnymi właściwymi dla przedmiotu zamówienia, z przepisami techniczno - budowlanymi, obowiązującymi polskimi normami, wytycznymi oraz zasadami wiedzy technicznej.

2. W celu oszacowania i wyceny zakresu robót dla potrzeb sporządzenia oferty należy kierować się: opracowanymi projektami budowlanymi, wykonawczymi, STWiOR oraz przedmiarami robót, wynikami szczegółowych wizji terenowych i inwentaryzacji własnych, wynikami badań i pomiarów własnych, wynikami opracowań własnych, zapisami niniejszego opisu przedmiotu zamówienia z załącznikami.
3. Zamawiający nie będzie ponosił odpowiedzialności wobec Wykonawcy za jakiegokolwiek warunki, przeszkody czy okoliczności, które mogą mieć wpływ na wykonanie przedmiotu umowy i uważa, że wartość robót w ofercie jest prawidłowa i wystarczająca na pokrycie wszystkich spraw oraz rzeczy koniecznych do wykonania jego obowiązków wynikających z wykonania przedmiotu zamówienia i że wykonawcy nie przysługuje żadna dodatkowa zapłata z powodu braku zrozumienia czy krótkowzroczności w odniesieniu do takich spraw lub rzeczy po stronie Wykonawcy.
4. Wykonawca wykona wszystkie czynności wynikające z dokumentów wchodzących w skład zamówienia, jak również zastosuje się do poniższych wytycznych:
 - 4.1. Nie wyklucza się w trakcie realizacji robót wprowadzania dodatkowych zakresów robót realizowanych wg odrębnych umów, przez innych Wykonawców, z którymi Wykonawca będzie zobowiązany skoordynować prace i terminy;
 - 4.2. Zaleca się, aby Wykonawca dokonał wizji lokalnej w terenie oraz zdobył wszelkie informacje, które mogą być konieczne do prawidłowej wyceny wartości zamówienia;
 - 4.3. Wykonawca poniesie odpowiedzialność za działania i zaniechania osób, którym powierza wykonanie przedmiotu umowy, jak za własne działania lub zaniechania;
 - 4.4. Wykonawca udostępni OPZ osobom, którym powierzy wykonanie części przedmiotu umowy oraz będzie koordynować prace w takim przypadku, a także zapewni udział osób, którym powierzy wykonanie części przedmiotu umowy w spotkaniach Rady Budowy;
 - 4.5. Nadzór inwestorski na przedmiotowej inwestycji pełnić będzie zespół wskazany przez Zamawiającego;
 - 4.6. Nieodpłatne przekazanie placu budowy Wykonawcy nastąpi w terminie 5 dni roboczych od dostarczenia Zamawiającemu kompletnej inwentaryzacji działki Spółdzielni Mieszkaniowej Piast i inwentaryzacji dla działek Gminy Wrocław pozostających w zarządzie Wydziału Nieruchomości Komunalnej UM Wrocław;
 - 4.7. Wykonawca w razie potrzeby urządzi i zorganizuje zaplecze budowy własnym staraniem i na własny koszt nie później niż w ciągu 10 dni od przekazania placu budowy;
 - 4.8. Po zakończeniu robót budowlanych Wykonawca zobowiązany będzie zlikwidować zaplecze budowy łącznie z odłączeniem rozbiórką wszystkich dróg dojazdowych i parkingów, oczyszczeniem terenu oraz wywiezieniem wszystkich zdemontowanych elementów i urządzeń. Teren należy przywrócić do stanu nie gorszego niż pierwotny. Likwidacji zaplecza budowy należy dokonać w terminie 14 dni od daty wystawienia odbioru końcowego;
 - 4.9. Wykonawca zobowiązany będzie do ustawicznego utrzymania terenu budowy i swojego zaplecza w stanie gwarantującym bezpieczeństwo osób korzystających z tych terenów;
 - 4.10. Wykonawca utrzyma w należytej sprawności oznakowanie i zabezpieczenie terenu budowy;
 - 4.11. Wykonawca po przejęciu terenu powinien zdjąć, przechować i zabezpieczyć majątek Zamawiającego tj. materiał kamienny, istniejące oznakowanie itp.;
 - 4.12. Wykonawca oznakuje teren budowy tablicą informacyjną;
 - 4.13. Wykonawca zapewni obsługę geodezyjną budowy. W zakresie geodezyjnej obsługi budowy, należy:
 - ✓ Zapewnić bieżącą obsługę geodezyjną łącznie z geodezyjną inwentaryzacją wszystkich robót zatwierdzoną przez Zarząd Geodezji Kartografii i Katastru Miejskiego;
 - 4.14. Wykonawca poniesie koszty związane z wypłatą odszkodowań za wszelkie zniszczenia, które powstały w trakcie prowadzenia robót, Wykonawca zobowiązany jest do odpowiedniego zabezpieczenia terenu inwestycji, a w przypadku wejścia w teren będący dotychczas

- w użytkowaniu osób trzecich, do przywrócenia go do stanu poprzedniego, odbudowy ogrodzenia i uszkodzonej infrastruktury;
- 4.15. Wykonawca poniesie wszelkie koszty związane z uzyskiwaniem opinii tudzież uzgodnień administracyjnych oraz innych opłat niezbędnych do budowy, ukończenia, uruchomienia i konserwacji całości robót zgodnie z Kontraktem m.in. wniesieniem kaucji za użyczony teren na konto jednostek UM Wrocław;
 - 4.16. Wykonawca przed czasowym wejściem w teren wykona szczegółową inwentaryzację fotograficzną stanu istniejącego;
 - 4.17. Wykonawca zobowiązany jest do zapewnienia we własnym zakresie wszelkich materiałów niezbędnych do wykonania robót objętych zamówieniem. Zakupione i wbudowane materiały muszą odpowiadać Polskim Normom, wymogom, które określa art. 10 Ustawy Prawo Budowlane z dnia 07 lipca 1994 r. oraz art. 5 ustawy z dnia 16 kwietnia 2004 r. o wyrobach budowlanych;
 - 4.18. Wszystkie wykonane roboty będą zgodne z niniejszymi wytycznymi oraz specyfikacjami technicznymi załączonymi przez Zamawiającego. Dane określone w ww. dokumentach będą uważane za wartości docelowe, od których dopuszczalne są odchylenia w ramach określonego przedziału tolerancji. Cechy materiałów, urządzeń i elementów budowli muszą być jednorodne i wykazywać zgodność z określonymi wymaganiami, a odchylenia nie mogą przekraczać określonego przedziału tolerancji;
 - 4.19. Wykonawca musi uzyskać zatwierdzenie receptur na beton i masy bitumiczne w akredytowanym laboratorium zatwierdzonym przez Inżyniera;
 - 4.20. Materiały i wyroby budowlane stosowane przez Wykonawcę przy wykonywaniu robót powinny być nowe i nieużywane, odpowiadać wymaganiom norm i przepisów wymienionych w niniejszych Wytycznych, powinny mieć wymagane polskimi przepisami świadectwa dopuszczenia do obrotu oraz odpowiadać wymaganiom projektu budowlanego i projektów wykonawczych. Materiały powinny być akceptowane przez Zamawiającego/Inżyniera przed ich wbudowaniem. Materiały winny posiadać atesty lub aprobaty techniczne oraz zgodę państwowego powiatowego inspektora sanitarnego. Składowanie materiałów powinno być zgodne z zaleceniami producentów tych materiałów. Za spełnienie wymagań jakościowych dotyczących materiałów i wyrobów budowlanych ponosi odpowiedzialność Wykonawca;
 - 4.21. Odpady: Wykonawca jest posiadaczem i wytwórcą wszystkich odpadów powstałych w wyniku prowadzenia prac, w tym odpadów niebezpiecznych. Na wykonawcy ciążyą wszystkie obowiązki wynikające z ustawy z dnia 14 grudnia 2012 r. o odpadach (Dz. U. z 2022 r. poz. 699 z późn. zm.);
 - 4.22. Odpady z rozbiórki: Przy realizacji przedmiotowego zamówienia odpadami są materiały pochodzące z rozbiórki (z wyjątkiem materiałów kamiennych, elementów stalowych, elementów żeliwnych i innych przeznaczonych do powtórnego wbudowania lub do odzysku) oraz urobek z robót ziemnych, które Wykonawca przewiezie na wybrane przez siebie wysypisko lub usunie na swój koszt np. w ramach odwodnienia wykopów. Koszty transportu odpadów oraz opłaty za wysypisko i związane z uzgodnieniem, wykonaniem i odprowadzaniem wód ponosić będzie Wykonawca;
 - 4.23. Żłom: Metodę postępowania z odpadami ze zdemontowanych sieci Wykonawca powinien każdorazowo uzgodnić z właścicielem sieci;
 - 4.24. Transport odpadów z prowadzonych rozbiórek: Wykonawcy oraz podwykonawcy, którzy w ramach niniejszego zamówienia będą transportować odpady, powstałe w wyniku prowadzonych robót rozbiórkowych lub robót ziemnych, zobowiązani będą do posiadania zezwolenia na prowadzenie działalności w zakresie transportu odpadów zgodnie z ustawą z dnia 14 grudnia 2012 r. o odpadach (Dz. U. z 2022 r. poz. 699 z późn. zm.);
 - 4.25. Wykonawca ma obowiązek znać i stosować w czasie prowadzenia robót wszelkie przepisy dotyczące środowiska naturalnego;

- 4.26. Wykonawca będzie przestrzegać przepisów ochrony ppoż. Wykonawca będzie utrzymywać sprawny sprzęt ppoż., wymagany odpowiednimi przepisami, na terenie zaplecza budowy, w pomieszczeniach biurowych zaplecza oraz w maszynach i pojazdach. Materiały łatwopalne będą składowane w sposób zgodny z odpowiednimi przepisami i zabezpieczone przed dostępem osób trzecich;
- 4.27. Wykonawca będzie odpowiedzialny za wszelkie straty spowodowane pożarem, wywołanym, jako rezultat realizacji robót albo przez personel Wykonawcy;
- 4.28. Podczas realizacji robót Wykonawca będzie przestrzegał przepisów dotyczących bezpieczeństwa i higieny pracy. W szczególności Wykonawca ma obowiązek zadbać, by pracownicy nie wykonywali prac w warunkach niebezpiecznych, szkodliwych dla zdrowia oraz niespełniających odpowiednich wymagań sanitarnych. Wykonawca zapewni i będzie utrzymywał wszelkie urządzenia zabezpieczające, socjalne oraz sprzęt i odpowiednią odzież dla ochrony życia i zdrowia osób zatrudnionych na budowie oraz dla zapewnienia bezpieczeństwa publicznego. Uznaje się, że wszelkie koszty związane z wypełnianiem tych wymagań nie podlegają odrębnej zapłacie i są uwzględnione w cenie przedmiotu zamówienia;
- 4.29. Wszelkie prace na i w bezpośrednim sąsiedztwie obiektów należy wykonać w uzgodnieniu z właścicielami lub administratorami tych obiektów;
- 4.30. Prace na czynnych sieciach należy wykonywać za pośrednictwem lub pod nadzorem właścicieli lub zarządców tych sieci. Podczas przebudowy sieci wodociągowej należy zapewnić ciągłość dostawy wody wszystkim odbiorcom oraz zawiadomić mieszkańców i innych użytkowników o prowadzonych robotach oraz przerwach w dostawie wody. Podczas przebudowy sieci kanalizacyjnej należy zapewnić ciągły przepływ ścieków komunalnych na przebudowywanym odcinku kanału. Przy wykonywaniu prac na innych sieciach, w zakresie czasu ich unieczynnienia, należy dostosować się do wymagań stawianych przez ich właścicieli lub zarządców;
- 4.31. Przed rozpoczęciem jakichkolwiek prac, w szczególności robót ziemnych Wykonawca powinien zapoznać się z umiejscowieniem wszystkich istniejących instalacji. Wykonawca będzie odpowiedzialny za wszelkie uszkodzenia instalacji. W przypadku ich uszkodzenia winien je niezwłocznie naprawić, zgodnie z wymogami ich właścicieli. Wykonawca powinien, z wyprzedzeniem, co najmniej 3 dniowym lub innym uzgodnionym z właścicielem, powiadomić właściciela terenu o zamierzonym wejściu na dany teren, a po wykonaniu robót uzyskać od właściciela oświadczenie o doprowadzeniu terenu do stanu pierwotnego. Wykopy/przekopy należy wykonać, jako wąskoprzestrzenne, o ścianach pionowych i rozpartych. Metody wykonania robót - wykopu (ręcznie lub mechanicznie) powinny być dostosowane do głębokości wykopu, danych geotechnicznych oraz posiadanego sprzętu mechanicznego. W miejscu skrzyżowań z istniejącym uzbrojeniem i w innych miejscach wskazanych w dokumentacji, roboty ziemne wykonywać ręcznie. Wszystkie napotkane przewody podziemne na trasie wykonywanego wykopu, krzyżujące się lub biegnące równoległe z wykopem, powinny być zabezpieczone przed uszkodzeniem zgodnie ze wskazaniem użytkowników tych urządzeń oraz rysunkami zamieszczonymi w projekcie wykonawczym, a w razie potrzeby podwieszony w inny sposób, zapewniający ich eksploatację. Roboty ziemne należy wykonywać zgodnie z PN-B-06050: 1999. Szerokość wykopu uwarunkowana jest zewnętrznymi wymiarami rurociągu, do których dodaje się obustronnie min. 0,2 m jako zapas potrzebny na szalowanie ścian wykopu i uszczelnienie styków. Szalowanie ścian wykopu należy prowadzić w miarę jego zagłębienia. Wydobyty grunt z wykopu powinien być wywieziony przez Wykonawcę na odkład. Dno wykopu powinno być równe i wykonane ze spadkiem ustalonym w dokumentacji projektowej, przy czym dno wykopu Wykonawca wykona na poziomie wyższym od rzędnej projektowanej o 0,15 m. Zdjęcie pozostawionej warstwy 0,15 m gruntu powinno być wykonane bezpośrednio przed ułożeniem przewodów rurowych. Przed

- posadowieniem rurociągów Wykonawca wykona na własny koszt i własnym staraniem badania nośności gruntu oraz wykona badania zagęszczenia gruntu podczas zasypywania wykopów;
- 4.32. W trakcie prowadzenia robót należy zapewnić bezpieczny ruch kołowy i pieszy. Należy również zapewnić w okresie prowadzenia robót dojazd do posesji Użytkownikom oraz służbom komunikacyjnym i ratowniczym. Nad wykopami, w miejscach przekraczania ich przez pieszych, należy zamontować kładki dla pieszych z podporami, konstrukcją nośną, pomostem i poręczami;
- 4.33. Wykonawca jest zobowiązany do używania jedynie takiego sprzętu, który nie spowoduje niekorzystnego wpływu, na jakość wykonywanych robót. Liczba i wydajność sprzętu będzie gwarantować przeprowadzenie robót, zgodnie z zasadami określonymi w dokumentacji projektowej i wskazaniach Zamawiającego w terminie przewidzianym Umową. Wykonawca powinien również dysponować sprawnym sprzętem rezerwowym, umożliwiającym prowadzenie robót w przypadku awarii sprzętu podstawowego. Sprzęt będący własnością Wykonawcy lub wynajęty do wykonywania robót ma być utrzymany w dobrym stanie i gotowości do pracy. Będzie on zgodny z normami ochrony środowiska i przepisami dotyczącymi jego użytkowania. Wykonawca dostarczy Zamawiającemu kopie dokumentów potwierdzających dopuszczenie sprzętu do użytkowania, tam gdzie jest to wymagane przepisami. Sprzęt, maszyny, urządzenia i narzędzia, które nie będą gwarantować zachowania warunków Umowy, nie zostaną dopuszczone przez Zamawiającego do robót;
- 4.34. Transport materiałów powinien odbywać się zgodnie z przepisami ruchu drogowego, przepisami BHP i zaleceniami producentów materiałów oraz środków transportu. Wykonawca jest zobowiązany do stosowania jedynie takich środków transportu, które nie wpłyną niekorzystnie, na jakość wykonywanych robót i właściwości przewożonych materiałów. Pojazdy poruszające się w ruchu publicznym muszą odpowiadać przepisom ruchu drogowego. Wykonawca będzie na bieżąco i na własny koszt usuwał wszelkie zanieczyszczenia spowodowane jego pojazdami na drogach publicznych oraz dojazdowych do terenu budowy;
- 4.35. **Wykonawca zobowiązany będzie do organizowania Rad Budowy**, związanych z realizacją Inwestycji o ile nie zaistnieją inne ustalenia. Wszelkie protokoły będą sporządzane przez Wykonawcę w ciągu 3 dni roboczych i będą akceptowane przez Inżyniera i Zamawiającego. Po akceptacji przez Inżyniera i Zamawiającego treści protokołu, Wykonawca jest zobowiązany do rozesłania protokołu do wszystkich zainteresowanych stron w ciągu 3 dni roboczych. Ustalenia zawarte w zatwierdzonych protokołach są wiążące dla Wykonawcy i Zamawiającego.
- W związku z sytuacją związaną z pandemią COVID – 19 Zamawiający dopuszcza alternatywne organizowanie Rad Budowy w systemie online za pomocą programu Microsoft Teams w terminie ustalonym z Zamawiającym;
- 4.36. Wykonawca przedstawi Inżynierowi do akceptacji harmonogram robót oraz program zapewnienia jakości w terminie 14 dni od podpisania umowy. Wykonawca jest odpowiedzialny za prowadzenie robót zgodnie z Umową oraz za jakość zastosowanych materiałów i wykonanych robót, za ich zgodność z dokumentacją projektową, wymaganiami Zamawiającego zawartymi w niniejszych Wytycznych, projektem organizacji robót i poleceniami Inspektora Nadzoru. Wykonawca ponosi wszelką odpowiedzialność, za jakość wykonania wszystkich elementów i rodzajów robót wchodzących w skład zadania budowlanego. Odpowiedzialność ta dotyczy m.in. dokładnego wytyczenia w planie i w przekrojach wszystkich elementów robót oraz wyznaczenia wysokości (głębokości) zgodnie z wymiarami i rzędnymi określonymi w dokumentacji projektowej lub przekazanymi na piśmie przez Inspektora Nadzoru. Następstwa jakiegokolwiek błędu spowodowanego przez Wykonawcę w wytyczeniu i wyznaczeniu robót zostaną poprawione przez Wykonawcę na jego koszt, jeśli wymagać tego będzie Inspektor Nadzoru. Polecenia Inspektora Nadzoru

będą wykonywane przez Wykonawcę po ich otrzymaniu, nie później niż w czasie wyznaczonym przez Inspektora Nadzoru, pod groźbą wstrzymania robót. Skutki finansowe z tego tytułu ponosi Wykonawca. Wykonawca jest zobowiązany, bezpośrednio po zakończeniu każdego odcinka robót, uzyskać u Inspektora Nadzoru wymagane potwierdzenia odbiorów robót zanikowych;

4.37. Sposób zatrudnienia osób do realizacji zamówienia.

Zgodnie z art. 95 ust. 1 ustawy PZP, Zamawiający wymaga zatrudnienia na podstawie umowy o pracę w rozumieniu art. 22 § 1 ustawy z dnia 26.06.1974 Kodeksu pracy (Dz. U. 2019 poz. 1040 z późn. zm.) przez Wykonawcę lub jego Podwykonawców, osobę lub osoby wykonujące wskazane poniżej czynności w trakcie realizacji zamówienia:

- a. Prowadzenie korespondencji (odbieranie, wysyłanie i dostarczanie) z Zamawiającym,
- b. Wykonanie robót rozbiórkowych istniejącej nawierzchni,
- c. Wykonanie robót ziemnych,
- d. Wykonanie robót brukarskich,
- e. Wykonanie robót oświetleniowych,
- f. Wykonanie robót sanitarnych,
- g. Wykonanie robót polegających na położeniu nawierzchni chodnika, jezdni i miejsc postojowych,
- h. Wykonanie robót regulacji wpustów, studni, zaworów,
- i. Wykonanie robót przy organizacji ruchu docelowego.

1.7. Szczegółowe właściwości funkcjonalno-użytkowe

Planowana inwestycja zlokalizowana jest w północno-zachodniej części Wrocławia w dzielnicy Fabryczna na osiedlu Gadów Mały ul. Drzewieckiego.

Teren inwestycji obejmuje obszar, dla którego Rada Miejska Wrocławia uchwaliła MPZP UCHWAŁĄ NR L/1273/13 RADY MIEJSKIEJ WROCŁAWIA z dnia 28 listopada 2013 r. MPZP w obrębie Gadów Mały w rejonie ulic Jerzego Bajana i Eugeniusza Horbaczewskiego we Wrocławiu. Zgodnie z uchwalonym MPZP na terenie objętym Planem ustalono strefę ochrony konserwatorskiej zabytków archeologicznych. Zgodnie z uchwalonym MPZP teren inwestycji znajduje się na obszarze przeznaczonym pod zabudowę mieszkaniową wielorodzinną (1MW/2).

Dojazd do terenu objętego inwestycją odbywa się przez bramę wjazdową pomiędzy budynkami nr 27-29 wzdłuż budynków nr 29-35. Piesi poruszają się po betonowym chodniku wzdłuż. Z uwagi na brak miejsc postojowych samochody parkują na terenach zielonych oraz na chodniku utrudniając tym samym poruszanie się pieszych i osób niepełnosprawnych. Zamawiający dysponuje opracowanym projektem budowlano, projektami wykonawczymi, specyfikacjami oraz przedmiarem robót.

Zestawienie dokumentacji, która stanowi załącznik nr 1 do OPZ

Projekt nr PPG_08

- 1) Projekt Budowlany
- 2) Projekty Wykonawcze
 - a) drogowy
 - b) odwodnienia
 - c) oświetlenia
 - d) docelowej organizacji ruchu
 - e) zieleni
- 3) Specyfikacje techniczne wykonania i odbioru
- 4) Oświadczenie dotyczące osnowy geodezyjnej

- 5) Opinia geotechniczna
- 6) Przedmiary robót
- 7) Uzgodnienia

1.7.1. Wskaźniki powierzchniowe i ilościowe

1.7.1.1. Branża drogowa

Zestawienie projektowanych nawierzchni.

- Nawierzchnia jezdni z kostki betonowej szarej gr. 8 cm - 495,00 m²
- Nawierzchnia miejsc postojowych z ekokratki - 181,00 m²
- Nawierzchnia miejsc dla osób niepełnosprawnych - 40,00 m²
- Nawierzchnia chodnika z kostki betonowej 20X20 - 340,50 m²

Konstrukcje nawierzchni dobrano na podstawie przewidywanego obciążenia ruchem, istniejących warunków gruntowo-wodnych, zaleceń zamawiającego oraz uwarunkowań lokalnych. Ze względu na przewidywane obciążenie ruchem, przyjęto obciążenie na poziomie KR1 (zgodnie z KTKNPIP, GDDKiA, 2012 r.).

Opinia geotechniczna określająca warunki gruntowo-wodne podłoża wykazała występowanie pod warstwą nasypów zarówno nasypów budowlanych, jak i niekontrolowanych; zarówno gruntów nieprzepuszczalnych (gliny), jak i przepuszczalnych (piaski). Zidentyfikowane wody gruntowe zlokalizowane są na głębokości 1.10 m p.p.t. Warunki gruntowo-wodne, wskazują na grupę nośności podłoża G1/G4.

Obramowanie parkingu od strony zieleni stanowią krawężnik betonowe 15x30 na ławie betonowej C12//15 z oporem.

Na oddzieleniu jezdni od miejsc postojowych zastosowano krawężnik zatopiony światło 2cm na ławie betonowej z oporem C12/15. Na fragmencie drogi wewnętrznej po stronie zachodniej krawężnik najazdowy na ławie betonowej z oporem z betonu C12/15. Obramowanie opaski i chodników stanowić będzie obrzeże betonowe 8x30 na ławie betonowej z oporem – beton C12/15.

Krawężnik betonowy 15x30 na ławie betonowej C12/15 – 175,60 mb

Krawężnik betonowy najazdowy 22x30 na ławie betonowej C12/15 – 17,2 mb

Krawężnik zatopiony 15x30 na ławie betonowej C12/15 – 62,40 mb

Obrzeża betonowe 8x30 na ławie z betonu C12/15 –70,50 mb

Obrzeża betonowe stalowe wys. 15 cm – 38,50 mb

Wszystkie dodatkowe informacje dotyczące branży drogowej zamieszczone są projekcie wykonawczym.

1.7.1.2. Branża sanitarna

Odwodnienie terenu zaprojektowano nadając nawierzchniom utwardzonym odpowiednie spadki poprzeczne i podłużne odprowadzając wody opadowe z nawierzchni do projektowanych wpustów kanalizacji deszczowej.

Nowe odcinki przykanalików zaprojektowano z rur PCV-U klasy SN8 o ścianie litej dn160 mm łączonych na kielich i uszczelki gumowe, układanych na podsypce z piasku o grub. warstwy 0,20 m. Rury powinny spełniać wymagania normy PN-EN 1401-1, posiadać aprobatę techniczną (AT) instytutu ITB dopuszczającą je do stosowania pod nawierzchnią drogową.

Po ułożeniu każdej rury zgodnie z proj. spadkiem wykonać dokładne podbicie jej boków w obszarze kąta 90 stopni materiałem podsypki. Podsypka gr. 20 cm i warstwy obsypki o wys. do 0,3 m nad wierzch rury dla rur o średnicy do dn200 nie powinny zawierać części stałych większych od 22 mm.

Po wykonaniu kanału poddać go próbom szczelności przy odsłoniętych złączach metodą L lub W zgodnie z PN EN 1610: 2002, a następnie zasypać warstwami grub. 15 - 30 cm zagęszczając każdą z nich. Do wysokości 1,0 m nad licem rury stosować lekkie urządzenia zagęszczające, powyżej

można użyć sprzętu ciężkiego. Zagęszczanie prowadzić do czasu uzyskania wskaźnika zagęszczenia 97% wg skali Proctora.

Przed zasypaniem rurociąg podlega odbiorowi technicznemu oraz odbiorowi geodezyjnemu.

Wszystkie dodatkowe informacje dotyczące odwodnienia zamieszczone są projekcie wykonawczym.

1.7.1.3. Branża elektroenergetyczna

W ramach zadania planuje się wymianę istniejących słupów oświetleniowych wraz z linią kablową nN dla jego zasilania w związku, z czym zaprojektowano nowe elementy:

Słupy oświetleniowe SAL 50 G (S1 z wysięgnikiem 1,5m, S2,S3-bez wysięgników). Nachylenie oprawy 5°. Kolor słupów RAL-9006. Na słupach zamontować pojedynczą oprawę LED firmy Schröder typu TECEO GEN2 S optyka 5068, LED 36,1,temperatura barwy światła neutralny biały 4000K, nr oprawy 458642. Słupy montować wnęką kablową przeciwnie od strony nadjeżdżających pojazdów. Kabel zasilający NA2XY-J 4x35mm² na odcinku S2-S3 układany w rurach osłonowych SRS dn 110 mm. Na odcinku S2-S1 kabel i bednarka nie będą wymieniane ze względu na ochronę drzewa nr 1.

Wszystkie dodatkowe informacje dotyczące oświetlenia zamieszczone są projekcie wykonawczym.

1.7.1.4. Branża inżynieria ruchu

a) Organizacja ruchu docelowego

W ramach organizacji ruchu docelowego zaprojektowano następujące rozwiązania:

- w zakresie oznakowania pionowego:
 - projektowany parking został oznakowany znakami D-18a wraz z tabliczkami T-29 dla miejsc dla osób niepełnosprawnych; T-30b i T-3a;
- w zakresie oznakowania poziomego:
 - miejsca dla osób niepełnosprawnych oznakowane zostaną poprzez zastosowanie oznakowania poziomego (piktogramy) umieszczonego na podłożu pomalowanym farbą koloru niebieskiego przeznaczoną do nawierzchni drogowych o następujących parametrach:
 - oznakowanie grubowarstwowe w technologii chemoutwardzalnej, o wysokiej odporność na ścieranie i zabrudzanie na nawierzchni betonowej lub asfaltowej,
 - miejsca postojowe dla inwalidów - na niebieskim tle biały piktogram „inwalida”,
 - szorstkość zbliżona do szorstkości nawierzchni,
 - wysoka trwałość oraz wysoki współczynnik odblaskowości,
 - materiały wyłącznie atestowane,
 - pozostałe miejsca parkingowe wydzielone zostaną poprzez zastosowanie kostki betonowej w kolorze grafitowym,
 - przejście dla pieszych oznakowano linią P-10.

Dodatkowo w rejonie przejścia dla pieszych w celu wyeliminowania parkowania pojazdów zaprojektowano słupki CITY.

Wszystkie dodatkowe informacje dotyczące ORD zamieszczone są projekcie wykonawczym.

1.7.1.5. Zieleni

Zestawienie projektowanych nawierzchni.

Zieleni - 424,00 m²

Na terenie objętym opracowaniem łącznie zinwentaryzowano 35 obiektów zieleni, które należą do 21 taksonów.

Głównie występują tutaj ozdobne krzewy liściaste i iglaste oraz drzewa owocowe, liściaste i iglaste.

Planuje się pozostawienie i zabezpieczenie istniejących drzew na czas realizacji zadania oraz na wniosek ZZM przesadzenie w obrębie działki kolidujących krzewów. Drzewo o nr 11 wymaga wycinki sanitarnej (martwe drzewo).

Nasadzana w ramach kompensaty będzie glediczja trójcierniowa 'Sunburst' - 3 szt.

Wszystkie dodatkowe informacje dotyczące zieleni zamieszczone są projekcie wykonawczym.

1.7.1.6. Inne

1.7.1.6.1. Podział działki i scalenie

Po zakończeniu robót budowlanych dokonać podziału działki 5/134 AM-3 obręb Gądów Mały zgodnie z zakresem inwestycji oraz połączenia nowo powstałej działki z działką 5/133 AM-3 obręb Gądów Mały wraz z aktualizacją użytków gruntowych.

1.7.2. Wskaźniki jakościowe

Wskaźniki jakościowe poszczególnych dokumentów, usług, robót i elementów, składające się na planowaną inwestycję określone są polskim prawem. Nie wymienienie tytułu jakiegokolwiek dziedziny, grupy czy też podgrupy w niniejszym OPZ, nie zwalnia Wykonawcy od obowiązku stosowania wymogów określonych polskim prawem.

Wykonawca ma możliwość zaproponowania innych niż wskazane w OPZ rozwiązań, które jego zdaniem są użyteczne ze względów technicznych i/lub ekonomicznych.

Dla każdej proponowanej zmiany dotyczącej materiałów lub rozwiązań Wykonawca zobowiązany jest uzyskać pisemną akceptację Zamawiającego.

2. OPIS WYMAGAŃ ZAMAWIAJĄCEGO W STOSUNKU DO PRZEDMIOTU ZAMÓWIENIA

2.1. Wymagania w zakresie stosowanych materiałów

Wykonawca zobowiązany jest do stosowania tylko takich materiałów, które spełniają wymagania Ustawy Prawo budowlane i Ustawy o Wyrobach budowlanych oraz takich, które posiadają wymagane dokumenty dopuszczenia do obrotu i powszechnego lub jednostkowego stosowania w budownictwie. Wszystkie użyte materiały muszą posiadać znak „CE” lub znak budowlany „B” lub muszą posiadać aktualną krajową deklarację zgodności z Polską Normą bądź z aprobatą techniczną.

Oferowane materiały lub urządzenia powinny posiadać wymagane polskimi przepisami dopuszczenia i badania potwierdzające spełnienie warunku ich stosowania na podstawie Polskich Norm lub Aprobata Technicznych.

Wykonawca ponosi odpowiedzialność za spełnienie wymagań jakościowych dotyczących materiałów.

2.2. Warunki wykonania i odbioru robót

Zamawiający wymaga, aby przedmiot zamówienia wykonano zgodnie z wszystkimi elementami projektu wymienionymi powyżej i w porozumieniu z Zamawiającym i Inżynierem Kontraktu.

Zamawiający wymaga, aby roboty budowlane były wykonane w sposób powodujący najmniejsze utrudnienia w funkcjonowaniu terenów sąsiednich. Wykonawca zorganizuje zaplecze budowy samodzielnie, własnym staraniem i na własny koszt. Wykonawca będzie zobowiązany do przyjęcia odpowiedzialności od następstw i za wyniki prowadzonej działalności w zakresie:

05220 – Remont ciągów pieszych i jezdni drogi wewnętrznej wraz z budową miejsc postojowych wzdłuż sięgacza ul. Drzewieckiego we Wrocławiu

- organizacji robót budowlanych;
- zabezpieczenia interesów osób trzecich;
- ochrony środowiska;
- warunków bezpieczeństwa pracy;
- warunków bezpieczeństwa ruchu drogowego i pieszego;
- zabezpieczenia robót przed dostępem osób trzecich;
- zabezpieczenia przyległych do terenu budowy obiektów budowlanych;
- zabezpieczenia terenu budowy od następstw związanych z budową.

Wyroby budowlane, stosowane w trakcie wykonywania robót budowlanych, mają spełniać wymagania polskich przepisów, a wykonawca będzie posiadał dokumenty potwierdzające, że zostały one wprowadzone do obrotu, zgodnie z regulacjami ustawy o wyrobach budowlanych i posiadają wymagane parametry.

Zamawiający przewiduje bieżącą kontrolę wykonywanych robót budowlanych. Kontroli Zamawiającego będą w szczególności poddane:

- stosowane gotowe wyroby budowlane, w odniesieniu do dokumentów potwierdzających ich dopuszczenie do obrotu oraz zgodności parametrów z danymi zawartymi w projektach wykonawczych i w specyfikacjach technicznych;
- technologia i jakość wykonywania robót;
- częstotliwość i systematyczność przeprowadzania przez Wykonawcę badań kontrolnych materiałów i wykonywanych warstw konstrukcyjnych – pod względem zgodności z SST i obowiązującymi normami;
- wyroby budowlane wytwarzane przez Wykonawcę, będą poddane sprawdzeniom na okoliczność:
 - użytego cementu i/lub kruszyw do betonu,
 - receptury betonu,
 - sposobu przygotowania i jakości mieszanki betonowej, bitumicznej przed wbudowaniem,
 - sposobu wykonania robót budowlanych w aspekcie zgodności wykonania z projektami wykonawczymi i szczegółowymi specyfikacjami technicznymi (SST) oraz wymaganiami niniejszego OPZ.

Dla potrzeb zapewnienia współpracy z Wykonawcą i prowadzenia kontroli wykonywanych robót budowlanych oraz dokonywania odbiorów Zamawiający przewiduje ustanowienie osoby upoważnionej do zarządzania realizacją umowy oraz inspektora nadzoru inwestorskiego, konserwatorskiego i dendrologicznego w zakresie wynikającym z ustawy Prawo budowlane i postanowień umowy.

W zależności od ustaleń odpowiednich szczegółowych specyfikacji technicznych, roboty podlegają następującym etapom odbioru:

- odbiorowi robót zanikających i ulegających zakryciu;
- odbiorowi częściowemu;
- odbiorowi końcowemu;
- odbiorowi pogwarancyjnemu.

Realizacja budowy musi odbywać się pod ścisłym nadzorem inspektorów nadzoru oraz w przypadku włączania do czynnej sieci pod nadzorem służb eksploatacyjnych.

Obowiązkiem Wykonawcy jest zgłaszanie inspektorom wszystkich robót zanikających oraz do inwentaryzacji geodezyjnej przez służby geodezyjne.

W skład dokumentacji powykonawczej sporządzonej w formie zgodnej z wymaganiami Zamawiającego winny wchodzić dokumenty analogicznie jak w przypadku podobnych inwestycji na terenie ZDiUM, wymienione w **załączniku nr 11**.

Odbiór robót zanikających i ulegających zakryciu polega na finalnej ocenie ilości i jakości wykonywanych robót, które w dalszym procesie realizacji ulegną zakryciu.

Odbiór robót zanikających i ulegających zakryciu będzie dokonany w czasie umożliwiającym wykonanie ewentualnych korekt i poprawek bez hamowania ogólnego postępu robót.

Odbioru robót dokonuje Przedstawiciel Zamawiającego.

Gotowość danej części robót do odbioru zgłasza Wykonawca wpisem do dziennika budowy i jednoczesnym powiadomieniem Zamawiającego. Odbiór będzie przeprowadzony w ciągu 3 dni od daty powiadomienia Zamawiającego.

Jakość i ilość robót ulegających zakryciu ocenia Przedstawiciel Zamawiającego na podstawie dokumentów zawierających komplet wyników badań i w oparciu o przeprowadzone pomiary, w konfrontacji z dokumentacją projektową, szczegółową specyfikacją techniczną i uprzednimi ustaleniami.

Sprawdzeniu i kontroli będą podlegały:

- użyte wyroby budowlane i uzyskane w wyniku robót budowlanych elementy obiektu w odniesieniu do ich parametrów oraz ich zgodności z dokumentami budowy;
- jakość wykonania robót i ich zgodność z OPZ i zatwierdzoną przez Zamawiającego dokumentacją techniczną.

Wykonawca we własnym zakresie dokona wywozu gruzu i ewentualnych innych odpadów wraz z utylizacją zgodną z przepisami ochrony środowiska.

Decyzje Zamawiającego dotyczące akceptacji lub odrzucenia materiałów i elementów robót będą oparte na wymaganiach określonych w dokumentach umowy, dokumentacji projektowej i w szczegółowej specyfikacji technicznej, a także w normach i wytycznych. Przy podejmowaniu decyzji Zamawiający uwzględni wyniki badań materiałów i robót, rozrzuty normalnie występujące przy produkcji i przy badaniach materiałów, doświadczenia z przeszłości, wyniki badań naukowych oraz inne czynniki wpływające na rozważaną kwestię.

Polecenia Zamawiającego powinny być wykonywane przez Wykonawcę w czasie określonym przez Zamawiającego, pod groźbą zatrzymania robót. Skutki finansowe z tego tytułu poniesie Wykonawca.

Zrealizowanie przedmiotu zamówienia odbędzie się przy wykorzystaniu materiałów i sprzętu należących do Wykonawcy.

Teren, na którym ma zostać wykonana inwestycja ma zapewniony dojazd drogowy. W przypadku stwierdzenia potrzeby obsługi budowy samochodami przekraczającymi 9 ton Wykonawca ma obowiązek przeanalizować w porozumieniu z Zamawiającym planowane trasy oraz kierunki dostaw oraz opracować i uzgodnić z zarządzającym terenem projekt zastępczej organizacji ruchu na czas funkcjonowania budowy. Wykonawca we własnym zakresie zorganizuje przyłącza do placu budowy, w tym punkty poboru wody i energii elektrycznej.

Materiały budowlane, instalacyjne oraz sprzęt wykorzystywany do robót budowlanych muszą spełniać wymagania polskich przepisów prawa oraz wymagań zawartych w SST opracowanych przez Projektanta. Stosowane materiały budowlane muszą być właściwie oznaczone i powinny posiadać: certyfikat zgodności z polską normą lub aprobatą techniczną względnie deklarację zgodności producenta z polską normą lub aprobatą techniczną, względnie certyfikat na znak bezpieczeństwa, (jeśli wyrób znajduje się na liście wyrobów, które podlegają obowiązkowi takiej certyfikacji) W przypadku materiałów budowlanych oraz instalacyjnych Wykonawca będzie posiadał dokumenty, że zostały one użyte i wykorzystywane zgodnie z ustawą o wyrobach budowlanych i posiadają wymagane parametry.

2.3. Wymagania dotyczące przygotowanie terenu budowy

Zamawiający w terminie określonym w dokumentach kontraktowych, przekaze Kierownikowi Budowy/Kierownikowi Robót plac budowy. Obowiązek zgłoszenia/zakończenia robót w PINB oraz pozyskania dziennika budowy spoczywa na Wykonawcy.

Dziennik budowy jest wymaganym dokumentem umownym obowiązującym Zamawiającego i Wykonawcę w okresie od przekazania Wykonawcy terenu budowy do końca okresu gwarancyjnego. Odpowiedzialność za założenie i prowadzenie dziennika budowy zgodnie z obowiązującymi przepisami spoczywa na Wykonawcy.

Zapisy w dzienniku budowy będą wykonywane na bieżąco i będą dotyczyć przebiegu robót, stanu bezpieczeństwa ludzi i mienia oraz technicznej i gospodarczej strony budowy.

Każdy zapis w dzienniku budowy będzie opatrzony datą jego zapisu, podpisem osoby dokonującej wpisu z podaniem danych personalnych i stanowiska służbowego. Zapisy będą wykonywane w sposób czytelny techniką trwałą w porządku chronologicznym bezpośrednio jeden pod drugim, bez przerw.

Załączone do dziennika budowy protokoły i inne dokumenty będą oznaczone kolejnymi numerami załącznika i opatrzone datą i podpisem Wykonawcy i Inspektora Nadzoru.

Do dziennika budowy należy wpisać w szczególności:

- datę przekazania Wykonawcy terenu budowy;
- datę przekazania na budowę dokumentacji projektowej;
- datę przekazania uzgodnionego przez Zamawiającego programu zapewniania jakości i harmonogramu rzeczowo-finansowego;
- terminy rozpoczęcia i zakończenia poszczególnych elementów robót;
- przebieg robót, trudności i przeszkody w ich prowadzeniu, okresy i przyczyny przerw w robotach;
- uwagi i polecenia Inspektora Nadzoru i Projektanta;
- daty wstrzymania robót z podaniem powodu;
- zgłoszenia i daty odbiorów robót zanikających, ulegających zakryciu, częściowych i końcowych;
- wyjaśnienia, uwagi i propozycje Wykonawcy;
- zgodność rzeczywistych warunków geotechnicznych z ich opisem w dokumentacji projektowej;
- dane dotyczące materiałów, pobierania próbek oraz wyniki badań z podaniem, kto je przeprowadził;
- inne istotne informacje o przebiegu robót.

Propozycje, uwagi i wyjaśnienia Wykonawcy, wpisane do dziennika budowy będą przedłożone Inspektorowi Nadzoru do ustosunkowania się.

Decyzje Inspektora Nadzoru wpisane do dziennika budowy Wykonawca podpisuje z zaznaczeniem ich przyjęcia lub zajęciem stanowiska.

Wpis Projektanta do dziennika budowy obliguje Inspektora Nadzoru do ustosunkowania się. Projektant nie jest jednak stroną kontraktu i nie ma uprawnień do wydawania poleceń Wykonawcy robót.

Pozostałe wymagania Zamawiający określi w specyfikacji technicznej wykonania i odbioru robót budowlanych.

Zamawiający przekaze Wykonawcy wszystkie posiadane dokumenty oraz dokumentację projektową.

Na Wykonawcy spoczywa odpowiedzialność za ochronę wykonanych prac oraz przekazanych obiektów i materiałów, do chwili wystawienia przez Zamawiającego protokołu przejęcia końcowego robót. Uszkodzenie lub zniszczone elementy, materiały, urządzenia, znaki geodezyjne itp. Wykonawca naprawi, odtworzy i utrwali na własny koszt.

Fakt przystąpienia do robót, Wykonawca obwieści publicznie przed ich rozpoczęciem, zgodnie z obowiązującymi w tym zakresie przepisami oraz w sposób uzgodniony z Zamawiającym. Wykonawca wykona i umieści w miejscach oraz ilościach określonych przez Zamawiającego, tablice informacyjne budowy, których treść i forma będą zgodne z obowiązującymi w tym zakresie przepisami oraz wytycznymi Inspektora Nadzoru. Tablice informacyjne budowy, będą utrzymywane przez Wykonawcę w dobrym stanie przez cały okres realizacji robót.

Wykonawca jest zobowiązany do zabezpieczenia terenu budowy w okresie trwania realizacji kontraktu, aż do zakończenia i odbioru ostatecznego robót. Koszt zabezpieczenia terenu budowy nie podlega odrębnej zapłacie i przyjmuje się, że jest włączony w cenę kontraktową.

Wykonawca dostarczy, zainstaluje i będzie utrzymywał tymczasowe urządzenia zabezpieczające, w tym: ogrodzenia, poręczę, oświetlenie, sygnały i znaki ostrzegawcze, dozorców oraz wszystkie inne środki niezbędne do ochrony robót, pracowników, społeczności i innych.

W miejscach przylegających do dróg otwartych dla ruchu i ciągów pieszych, Wykonawca ogrodzi lub wyraźnie oznakuje teren budowy, w sposób uzgodniony z Zamawiającym.

Roboty należy prowadzić z zachowaniem obowiązujących przepisów BHP, mając przede wszystkim na względzie bezpieczeństwo ludzi i konstrukcji, tam gdzie jest to potrzebne należy wprowadzić dodatkowe zabezpieczenia.

Zamawiający wymaga, aby ciągi komunikacyjne były przez Wykonawcę systematycznie oczyszczane z zanieczyszczeń powodowanych ruchem dostaw na plac budowy.

2.4. Wymagania dotyczące zagospodarowania terenu

Elementy terenowe i zagospodarowania terenu muszą spełniać wymagania z przepisów techniczno-budowlanych, norm i wymagań Zamawiającego. Teren musi spełniać również oczekiwania funkcjonalne Zamawiającego w zakresie dojazdu do obiektu. Po wykonanych pracach teren musi być uprzątnięty i doprowadzony do stanu pełnej użyteczności. Wszystkie elementy terenowe muszą spełniać wymóg wykonania ich bez barier architektonicznych dla osób niepełnosprawnych ruchowo.

2.5. Wymagania dotyczące wykonywania robót

2.5.1. Ogólne wymagania dotyczące Wykonawcy robót

Wykonawca robót jest odpowiedzialny, za jakość ich wykonania oraz zgodność z dokumentacją projektową, specyfikacją techniczną i poleceniami Inspektora Nadzoru. Do obowiązków Wykonawcy robót należy przed przystąpieniem do robót opracowanie i przedstawienie do aprobaty Inspektorowi Nadzoru programu zapewnienia jakości (PZJ), w którym przedstawia się zamierzony sposób wykonania robót, możliwości techniczne, kadrowe i organizacyjne, gwarantujące wykonanie robót zgodnie z projektem, specyfikacjami technicznymi oraz poleceniami i ustaleniami przekazanymi przez Inspektora Nadzoru.

Pozostałe wymagania Zamawiający określił w specyfikacji technicznej wykonania i odbioru robót budowlanych.

2.5.2. Ogólne zasady wykonania robót

Wykonanie robót powinno być zgodne z dokumentacją wykonawczą przekazaną przez Zamawiającego, a w przypadku opracowania przez Wykonawcę dokumentacji zamiennej z zatwierdzoną dokumentacją wykonawczą. Wykonawca będzie odpowiedzialny za prowadzenie robót zgodnie z umową oraz za jakość zastosowanych materiałów i wykonywanych robót, za ich zgodność z dokumentacją projektową oraz poleceniami Zamawiającego. Następstwa jakiegokolwiek

błędu spowodowanego przez Wykonawcę w wytyczeniu i wyznaczaniu robót zostaną, jeśli wymagać tego będzie Zamawiający, poprawione przez Wykonawcę na własny koszt. Sprawdzenie wytyczenia robót lub wyznaczenia wysokości przez Zamawiającego nie zwalnia Wykonawcy od odpowiedzialności za ich dokładność. Polecenia Inżyniera będą wykonywane nie później niż w czasie przez niego wyznaczonym, po ich otrzymaniu przez Wykonawcę, pod groźbą zatrzymania robót. Skutki finansowe z tego tytułu ponosi Wykonawca.

Pozostałe wymagania Wykonawca określi w specyfikacji technicznej wykonania i odbioru robót budowlanych.

2.5.3. Ochrona środowiska w czasie wykonywania robót

Wykonawca ma obowiązek znać i stosować w czasie prowadzenia robót wszystkie przepisy dotyczące ochrony środowiska naturalnego.

W okresie trwania budowy i wykańczania robót Wykonawca będzie utrzymywać teren budowy wraz z wykopami w stanie bez wody stojącej. Będzie podejmować wszelkie uzasadnione kroki mające na celu stosowanie przepisów i norm dotyczących ochrony środowiska na terenie i wokół terenu budowy oraz będzie unikać uszkodzeń lub uciążliwości dla osób lub własności społecznej i innych przyczyn powstałych w następstwie jego sposobu działania.

Stosując się do tych wymogów, będzie miał szczególny wzgląd na:

- lokalizację baz, warsztatów, magazynów, składowisk i dróg dojazdowych;
- środki ostrożności i zabezpieczenia zbiorników i cieków wodnych przed substancjami toksycznymi, zanieczyszczeniem powietrza pyłami i gazami, możliwością powstania pożaru.

2.5.4. Ochrona przeciwpożarowa

Wykonawca będzie przestrzegać przepisów ochrony przeciwpożarowej.

Wykonawca będzie utrzymywać ważny sprzęt ochrony przeciwpożarowej, wymagany przez odpowiednie przepisy na terenie budowy, w pomieszczeniach biurowych, mieszkalnych, magazynowych i innych pomieszczeń wykorzystywanych w trakcie trwania prac budowlanych oraz w maszynach i pojazdach.

Materiały łatwopalne będą składowane w sposób zgodny z odpowiednimi przepisami i zabezpieczone przed dostępem osób trzecich.

Wykonawca będzie odpowiedzialny za wszelkie straty spowodowane pożarem wywołanym sposobem realizacji robót lub przez personel Wykonawcy.

2.5.5. Materiały szkodliwe dla otoczenia

Materiały, które w sposób trwały są szkodliwe dla otoczenia, nie będą dopuszczone do użycia. Nie dopuszcza się do użycia materiałów wywołujących szkodliwe promieniowanie o stężeniu większym od dopuszczalnego odpowiednimi przepisami.

Wszystkie materiały odpadowe użyte do robót, będą miały aprobatę techniczną lub certyfikaty dopuszczenia wydane przez uprawnioną jednostkę, jednoznacznie określającą brak szkodliwego oddziaływania tych materiałów na środowisko. Materiały, które są szkodliwe dla otoczenia tylko robót, a po zakończeniu robót ich szkodliwość zanika (np. materiały pylaste), mogą być użyte pod warunkiem przestrzegania wymagań technologicznych ich wbudowania. Jeśli wymagają tego odpowiednie przepisy, Zamawiający powinien otrzymać zgodę na użycie tych materiałów od właściwych organów administracji państwowej.

2.5.6. Ochrona własności publicznej i prywatnej

Wykonawca odpowiada za ochronę obiektów, instalacji, urządzeń znajdujących się na powierzchni ziemi oraz pod ziemią na terenie objętym pracami budowlanymi. Wykonawca zapewni właściwe oznaczenie i zabezpieczenie ich przed uszkodzeniem w czasie trwania budowy, przy obecności właściciela tych obiektów, instalacji lub urządzeń.

Wykonawca zobowiązany jest umieścić w swoim harmonogramie rezerwę czasową dla wszelkiego rodzaju robót, które mają być wykonane w zakresie przełożenia instalacji lub urządzeń podziemnych i naziemnych na terenie budowy oraz powiadomi Inspektora Nadzoru oraz władze lokalne o zamiarze rozpoczęcia robót. O fakcie przypadkowego uszkodzenia instalacji lub urządzeń, Wykonawca niezwłocznie powiadomi Inspektora Nadzoru i władze lokalne oraz będzie z nimi współpracował dostarczając wszelkiej pomocy niezbędnej do dokonania napraw. Wykonawca odpowiada za wszelkie uszkodzenia urządzeń i instalacji naziemnych i podziemnych ujętych w dokumentach dostarczonych mu przez Zamawiającego.

2.5.7. Bezpieczeństwo i higiena pracy

Podczas realizacji robót Wykonawca jest zobowiązany przestrzegać przepisy dotyczące bezpieczeństwa i higieny pracy.

Wykonawca zapewni i będzie utrzymywał wszystkie urządzenia zabezpieczające, socjalne oraz sprzęt i odzież dla ochrony życia i zdrowia osób zatrudnionych na budowie oraz dla zapewnienia bezpieczeństwa publicznego.

Uznaje się, że wszystkie koszty związane z wypełnieniem wymagań bezpieczeństwa określonych powyżej, są uwzględnione w Umowie.

2.5.8. Ochrona i utrzymanie robót

Wykonawca będzie odpowiedzialny za ochronę robót, za wszystkie materiały i urządzenia używane do robót, od daty rozpoczęcia robót do chwili wystawienia przez Zamawiającego protokołu przejęcia końcowego robót.

Wykonawca będzie utrzymywać roboty do czasu odbioru końcowego. Utrzymanie powinno być prowadzone w taki sposób, aby obiekty budowlane oraz wszelkie ich elementy, były w zadawalającym stanie przez cały czas prowadzenia robót, do momentu odbioru końcowego.

Jeśli wykonawca w jakimkolwiek czasie zaniedba utrzymanie, to na polecenie Zamawiającego roboty budowlane mogą zostać wstrzymane, a wykonawca powinien rozpocząć roboty utrzymaniowe nie później niż 24 godziny po otrzymaniu polecenia od Zamawiającego.

2.5.9. Stosowanie się do przepisów prawa

Wykonawca zobowiązany jest znać wszystkie przepisy wydane przez władze centralne i miejscowe oraz przepisy i wytyczne, które są w jakikolwiek sposób związane z robotami. Wykonawca jest w pełni odpowiedzialny za przestrzeganie tych praw, przepisów i wytycznych podczas prowadzenia robót.

Wykonawca zobowiązany jest przestrzegać praw patentowych i będzie w pełni odpowiedzialny za wypełnienie wszelkich wymagań prawnych odnośnie wykorzystania opatentowanych urządzeń lub metod. Ponadto w sposób ciągły będzie informować Zamawiającego w swoich działaniach, przedstawiając kopie zezwoleń i inne odnośne dokumenty.

2.5.10. Materiały

Co najmniej na trzy tygodnie przed zaplanowanym wykorzystaniem jakichkolwiek materiałów przeznaczonych do robót, Wykonawca przedstawi szczegółowe informacje dotyczące

05220 – Remont ciągów pieszych i jezdni drogi wewnętrznej wraz z budową miejsc postojowych wzdłuż sięgacza ul. Drzewieckiego we Wrocławiu

proponowanego źródła wytwarzania, zamawiania lub doboru materiałów, odpowiednie świadectwa badań do zatwierdzenia przez Inżyniera.

Powyższe należy przedłożyć w formie uzgodnionej z Inżynierem.

Cechy materiałów muszą być jednorodne i wykazywać bliską zgodność z określonymi wymaganiami. Rozrzuty tych cech nie mogą przekraczać dopuszczalnego poziomu tolerancji.

Zatwierdzenie przez Zamawiającego pewnych materiałów z danego źródła nie oznacza automatycznie, że wszystkie materiały z danego źródła uzyskają zatwierdzenie.

Wykonawca zobowiązany jest do prowadzenia badań materiałów w celu udokumentowania, że materiały uzyskane z dopuszczonego źródła, w sposób ciągły spełniają wymagania specyfikacji technicznych w czasie postępu robót.

2.5.11. Kontrola jakości robót

Wykonawca jest odpowiedzialny, za jakość robót i dostarczy Zamawiającemu do zatwierdzenia szczegóły swojego programu zapewnienia jakości. Przedstawi on w nim zamierzony sposób wykonywania robót, możliwości techniczne, kadrowe i organizacyjne, gwarantujące wykonanie robót zgodnie z dokumentacją techniczną, planem kontroli i badań oraz poleceniami i ustaleniami przekazanymi przez Zamawiającego.

Celem kontroli jakości robót będzie zapewnienie osiągnięcia założonej jakości robót. Wykonawca jest odpowiedzialny za pełną kontrolę robót i jakości materiałów. Wykonawca zapewni odpowiedni system kontroli, włączając personel, sprzęt, zaopatrzenie i wszelkie urządzenia niezbędne do pobierania próbek i badań materiałów oraz robót. Wykonawca będzie przeprowadzać pomiary i badania materiałów oraz robót z częstotliwością zapewniającą stwierdzenie, że roboty wykonano zgodnie z wymaganiami zawartymi w dokumentacji technicznej.

Przed wykonaniem badań jakości materiałów przez Wykonawcę, Zamawiający może dopuścić do użycia tylko te materiały, które posiadają:

- certyfikat na znak bezpieczeństwa, wskazujący na to, że zapewniono zgodność z kryteriami technicznymi i przepisami aprobat technicznych oraz właściwych przepisów i dokumentów technicznych;
- deklarację zgodności lub certyfikat zgodności z aprobatą techniczną w przypadku wyrobów, jeżeli nie są objęte certyfikacją określoną w pkt. powyżej.

Branżowy odbiór robót

2.5.12. Branżowy odbiór robót

Do odbioru końcowego Wykonawca jest zobowiązany przygotować następujące dokumenty:

- Dokumentację projektową z naniesionymi zmianami;
- Specyfikacje techniczne;
- Uwagi i zalecenia Inspektora Nadzoru, zwłaszcza przy odbiorze robót zanikających i ulegających zakryciu;
- Recepty i ustalenia techniczne;
- Dziennik budowy;
- Wyniki pomiarów kontrolnych oraz badań i oznaczeń laboratoryjnych zgodnie z ST i PZJ oraz planem kontroli i badań;
- Atesty jakościowe wbudowanych materiałów;
- Opinię technologiczną sporządzoną na podstawie wszystkich wyników badań i pomiarów załączonych dokumentów do odbioru a wykonanych zgodnie z ST i PZJ;
- Sprawozdania techniczne;
- Inne dokumenty wymagane przez Zamawiającego.

Sprawozdania techniczne zawierać będą:

- Zakres i lokalizację wykonanych robót;
- Wykaz wprowadzonych zmian w stosunku do dokumentacji projektowej;
- Uwagi dotyczące warunków realizacji robót;
- Datę rozpoczęcia i zakończenia robót.

Pozostałe wymagania Zamawiający określi w specyfikacji technicznej wykonania i odbioru robót budowlanych oraz opracowaniach uzupełniających.

2.6. Wymagania dotyczące nadzoru

2.6.1. Archeologicznego

W razie odkrycia w trakcie robót ziemnych obiektów nieruchomych bądź ruchomych zabytków archeologicznych (bądź przedmiotów, co do których istnieje przypuszczenie, że są zabytkami) Inwestor zobowiązany jest wstrzymać prace, zabezpieczyć ten przedmiot przy użyciu dostępnych środków i niezwłocznie powiadomić Dolnośląskiego Wojewódzkiego Konserwatora Zabytków. W tym przypadku zostaną podjęte ratownicze badania wykopaliskowe, prowadzone przez uprawnionego archeologa za pozwoleniem DWKZ.

W trakcie ewentualnych ratowniczych badań archeologicznych wszelkie odkryte przedmioty zabytkowe oraz obiekty nieruchome, nawarstwienia kulturowe podlegają ochronie w myśl przepisów ustawy z dnia 23 lipca 2003r. o ochronie zabytków i opiece nad zabytkami (tj. Dz. U. z 2020r., poz.282).

2.6.2. Saperskiego

Wykonawca zobowiązany jest do zapewnienia ewentualnego nadzoru saperskiego. W zakres sprawowania nadzoru saperskiego wchodzić będzie:

- 1) przeszkolenie osób przebywających na budowie odnośnie zagrożeń związanych z materiałami wybuchowymi i procedur postępowania w sytuacji zagrożenia;
- 2) nadzór nad pracą ludzi i sprzętu budowlanego pod kątem możliwego zagrożenia wybuchem;
- 3) bieżące sprawdzanie terenu za pomocą wykrywaczy metalu, a następnie wydanie atestu czystości gruntu w zbadanym fragmencie terenu;
- 4) identyfikację wykrytych przedmiotów wybuchowych, ich ochronę, rozbrojenie w miarę możliwości oraz usunięcie z terenu inwestycji zgodnie z obowiązującymi w tym zakresie przepisami prawa;
- 5) ochronę wydobytych niewypałów;
- 6) usunięcie wykrytych niewypałów z terenu inwestycji zgodnie z obowiązującymi przepisami, w tym:
 - a) zgodnie z art. 25a ustawy z dnia 22.06.2001r. o wykonywaniu działalności gospodarczej w zakresie wytwarzania i obrotu materiałami wybuchowymi, bronią, amunicją oraz wyrobami i technologią o przeznaczeniu wojskowym lub policyjnym (Dz. U. Nr 67 z 2001r. poz. 679 z późn. zm.),
 - b) zgodnie z procedurą reagowania kryzysowego nr 4 Zarządzenia nr 1429 Komendanta Głównego Policji z dnia 31.12.2004 r. w sprawie wprowadzenia w Policji procedur reagowania w sytuacjach kryzysowych Dz. Urz. KGP nr 3 z 2005r. poz. Nr 8 Nadzoru saperskiego nad realizacją robót ziemnych powinien być realizowany przez 1 (jednego) saperskiego, wyposażonego przez Wykonawcę w niezbędny sprzęt.

2.7. Wymagania dotyczące wykończenia

Wszystkie elementy wykończeniowe muszą spełniać wymagania normowe dotyczące nośności, jakości, bezpieczeństwa, a ponadto ich estetyka powinna zostać dopasowana do standardów stosowanych na inwestycjach we Wrocławiu.

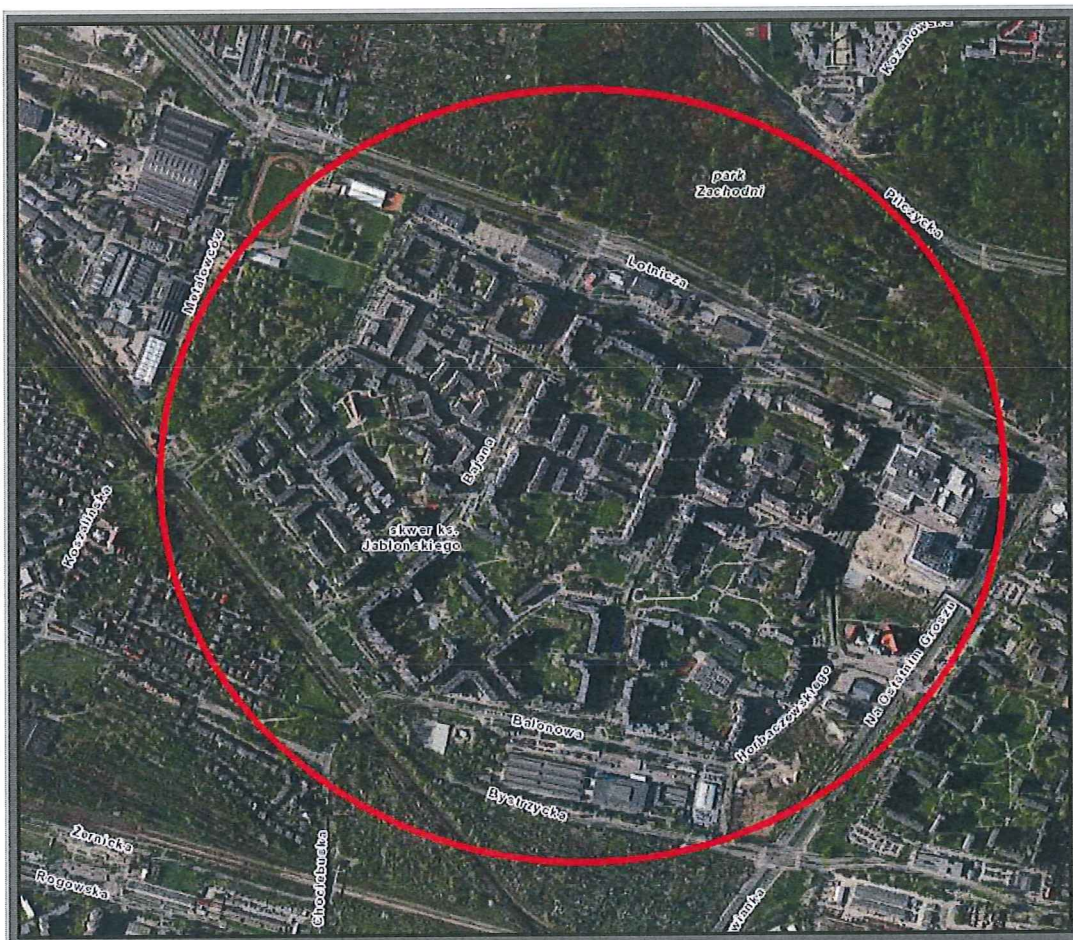
B. CZĘŚĆ INFORMACYJNA

1. Zamówienia podobne

Zamawiający przewiduje udzielenie zamówień, o których mowa w art. 214 ust. 1 pkt. 7 ustawy PZP, w okresie 3 lat od dnia udzielenia zamówienia podstawowego, dotychczasowemu wykonawcy lub dotychczasowym wykonawcom robót budowlanych, polegających na powtórzeniu podobnych robót budowlanych jak w zamówieniu podstawowym i zgodnych z jego przedmiotem, a całkowita wartość tych zamówień została uwzględniona przy obliczaniu jego wartości.

Zamawiający przewiduje możliwość udzielenia zamówień, o których mowa w art. 214 ust. 1 pkt 7) ustawy PZP polegających na powtórzeniu podobnych robót budowlanych w obszarze ulic we Wrocławiu: Lotniczej, Metalowców, Bystrzyckiej i na Ostatnim Groszu.

Dotyczy to również terenów bezpośrednio przyległych do obszarów wskazanych powyżej lub innych, na obszarze, których roboty należy wykonać w konsekwencji zleconego zakresu zamówienia. Ewentualny zakres powyższych zamówień będzie podobny do zakresu zleconego w ramach niżej podanych pozycji:



Rys. 2 Zakres zamówień podobnych

05220 – Remont ciągów pieszych i jezdni drogi wewnętrznej wraz z budową miejsc postojowych wzdłuż sięgacza ul. Drzewieckiego we Wrocławiu

W przypadku zlecenia zamówień podobnych do obowiązków Wykonawcy będzie należało wykonanie robót budowlanych na podstawie projektów budowlanych, wykonawczych przedmiarów i specyfikacji technicznych (STWiOR) oraz opracowań uzupełniających dla wszystkich Zadań inwestycyjnych w szczególności obejmujących:

- a) Projekt organizacji ruchu zastępczego;
- b) Program zapewnienia jakości;
- c) Szczegółowych harmonogramów wykonania robót;
- d) Opracowanie operatu kolaudacyjnego/dokumentacji powykonawczej;
- e) Inwentaryzacja majątku;
- f) Prace przygotowawcze (rozbiórki, zabezpieczenie drzew, geodezja);
- g) Wykonanie nawierzchni jezdni i chodnika;
- h) Wykonanie nawierzchni miejsc postojowych;
- i) Wykonanie odwodnienia;
- j) Wykonanie oświetlenia;
- k) Wyniesienie projektu organizacji ruchu zastępczego/docelowego;
- l) Prace demobilizacyjne zaplecza i placu budowy, utylizacja odpadów zgodnie z planem gospodarowania odpadami;
- m) Uporządkowanie terenu;
- n) Podział działki, scalenie.

2. Przepisy prawne związane z wykonaniem zamierzenia budowlanego

Realizacja zamówienia podlega prawu polskiemu. Wykonawca zobowiązany jest do realizacji zamówienia zgodnie z obowiązującymi przepisami prawa. Przedstawiony wykaz aktów prawnych ma charakter otwarty, nie stanowi katalogu zamkniętego. Wykaz aktów prawa nie wyłącza z konieczności przestrzegania innych niewymienionych poniżej przepisów, o ile w trakcie realizacji zamówienia będą one miały zastosowanie. Poniższy wykaz nie wyłącza z konieczności przestrzegania przepisów, które wejdą w życie po dniu składania ofert. Należy wykonywać obowiązki wynikające z norm prawnych warunkujących i określających realizację przedmiotu zamówienia, zgodnie z wymaganiami Zamawiającego.

W razie potrzeby poniższe normy mogą zostać zastąpione innymi, pod warunkiem, iż Wykonawca uzasadni ten fakt oraz uzyska zgodę Zamawiającego.

1. Ustawa z dnia 7 lipca 1994 r. Prawo budowlane (tekst jednolity: Dz. U. z 2021, poz. 2351 z późn. zm.)
2. Ustawa z dnia 13 lutego 2020 r. o zmianie ustawy – Prawo budowlane oraz niektórych innych ustaw (Dz. U. z 2020 r. poz. 471)
3. Rozporządzenie Ministra Transportu i Gospodarki Morskiej z dnia 2 marca 1999 roku w sprawie warunków technicznych, jakim powinny odpowiadać drogi publiczne i ich usytuowanie (Dz.U. z 2016 r. poz. 124 z późn. zm.)
4. Ustawa z dnia 20 czerwca 1997 r. Prawo o ruchu drogowym (Dz.U. z 1997r. nr 98, poz. 602 z późn. zm.)
5. Rozporządzenie Ministra Infrastruktury z dnia 23 września 2003r. w sprawie szczegółowych warunków zarządzania ruchem na drogach oraz wykonywania nadzoru nad tym zarządzaniem (Dz.U. z 2003r. nr 177, poz. 1729)
6. Rozporządzenie Ministra Infrastruktury z dnia 3 lipca 2003r. w sprawie szczegółowych warunków technicznych dla znaków i sygnałów drogowych oraz urządzeń bezpieczeństwa ruchu drogowego i warunków ich umieszczania na drogach (Dz.U. z 2003r. nr 220, poz. 2181 z późn. zm.)

7. Ustawa z dnia 27 kwietnia 2001 r. Prawo ochrony środowiska (Dz.U. z 2001r. nr 62, poz. 627 z późn. zm.)
8. Ustawa z dnia 27 kwietnia 2001 r. o odpadach (Dz. U. 2001 nr 62, poz. 628 z późn. zm.)
9. Rozporządzenie Ministra Infrastruktury z dnia 3 lipca 2003 r. w sprawie szczegółowego zakresu i formy projektu budowlanego (Dz.U. z 2003r. nr 120, poz. 1133 z późn. zm.)
10. Rozporządzenie Ministra Gospodarki Przestrzennej i Budownictwa z dnia 21 lutego 1995 r. w sprawie rodzajów i zakresu opracowań geodezyjno-kartograficznych oraz czynności geodezyjnych obowiązujących w budownictwie (Dz.U. z 1995r. nr 25, poz. 133)
11. Rozporządzenie Ministra Infrastruktury z dnia 23 czerwca 2003r. w sprawie informacji dotyczącej bezpieczeństwa i ochrony zdrowia oraz planu bezpieczeństwa i ochrony zdrowia (Dz.U. 2003r. nr 120, poz. 1126)
12. Rozporządzenie Ministra Infrastruktury z dnia 23 czerwca 2003r. w sprawie wzorów: wniosku o pozwolenie na budowę, oświadczenia o posiadanym prawie do dysponowania nieruchomością na cele budowlane i decyzji o pozwoleniu na budowę (Dz. U. z 2003r. nr 120, poz. 1127 z późn. zm.)
13. Ustawa z dnia 29 stycznia 2004r. Prawo zamówień publicznych (Dz.U. z 2004r. nr 19, poz. 177 z późn. zm.)
14. Rozporządzenie Ministra Infrastruktury z dnia 18 maja 2004r. w sprawie określenia metod i podstaw sporządzania kosztorysu inwestorskiego, obliczenia planowanych kosztów prac projektowych oraz planowanych kosztów robót budowlanych określonych w programie funkcjonalno-użytkowym (Dz.U. z 2004r. nr 130, poz. 1389)
15. Ustawa z dnia 18 lipca 2001 r. Prawo wodne (Dz. U. Nr 115, poz.1229 z późn. zm.)
16. Ustawa z dnia 7 czerwca 2001 r. o zbiorowym zaopatrzeniu w wodę i zbiorowym odprowadzaniu ścieków (Dz. U. Nr 72, poz. 747 z późn. zm.)
17. Ustawa z dnia 21 sierpnia 1997 r. o gospodarce nieruchomościami (tekst jednolity: Dz. U.. Nr 261 poz.2603 z późn. zm.)
18. Ustawa z dnia 27 marca 2003 r. o planowaniu i zagospodarowaniu przestrzennym (Dz. U. Nr 80, poz. 717 późn. zm.)
19. Ustawa z dnia 16 lipca 2004 r. Prawo telekomunikacyjne (Dz. U. Nr 171, poz. 1800 z późn. zm.)
20. Ustawa z dnia 23 lipca 2003 r. o ochronie zabytków, opiece nad zabytkami (Dz. U. Nr 162, poz.1568 z późn. zm.)
21. Ustawa z dnia 30 sierpnia 2002 r. o systemie oceny zgodności (tekst jednolity: Dz. U. Nr 204, poz. 2087 r.)
22. Ustawa z dnia 16 kwietnia 2004 r. o wyrobach budowlanych (Dz. U. Nr 92, poz. 881)
23. Ustawa z dnia 24 sierpnia 1991 r. o ochronie przeciwpożarowej (tekst jednolity: Dz. U. Nr 147, poz. 1229)
24. Rozporządzenie Ministra Infrastruktury z dnia 12 kwietnia 2002 r. w sprawie warunków technicznych, jakim powinny odpowiadać budynki i ich usytuowanie (Dz. U. Nr 75, poz. 690 z późn. zm.)
25. Rozporządzenie Ministra Gospodarki z dnia 30 lipca 2001 r. w sprawie warunków technicznych, jakim powinny odpowiadać sieci gazowe (Dz. U. Nr 97, poz. 1055)
26. Rozporządzenie Ministra Spraw Wewnętrznych i Administracji z dnia 24 września 1998 r. w sprawie ustalenia geotechnicznych warunków posadowienia obiektów budowlanych (Dz. U. Nr 126, poz. 839)
27. Rozporządzenie Ministra Transportu i Gospodarki Morskiej z dnia 30 maja 2000 r. w sprawie warunków technicznych, jakim powinny odpowiadać drogowe obiekty inżynierskie i ich usytuowanie (Dz. U. Nr 63, poz. 735)
28. Rozporządzenie Ministra Kultury z dnia 9 czerwca 2004 r. w sprawie prowadzenia prac konserwatorskich, restauratorskich, robót budowlanych, badań konserwatorskich i architektonicznych, a także innych działań przy zabytku wpisanym do rejestru zabytków oraz

- badań archeologicznych i poszukiwań ukrytych lub porzuconych zabytków ruchomych (Dz. U. Nr 150, poz. 1579)
29. Rozporządzenie Ministra Spraw Wewnętrznych i Administracji z dnia 16 czerwca 2003 r. w sprawie uzgadniania projektu budowlanego pod względem ochrony przeciwpożarowej (Dz. U. Nr 121, poz. 1137)
 30. Rozporządzenie Ministra Spraw Wewnętrznych i Administracji z dnia 21 kwietnia 2006 r. w sprawie ochrony przeciwpożarowej budynków, innych obiektów i terenów (Dz. U. Nr 80, poz. 563)
 31. Rozporządzenie Ministra Spraw Wewnętrznych i Administracji z dnia 24 lipca 2009 r. w sprawie przeciwpożarowego zaopatrzenia w wodę oraz dróg pożarowych (Dz. U. Nr 124, poz. 1118)
 32. Rozporządzenie Ministra Zdrowia z dnia 29 marca 2007 r. w sprawie wymagań dotyczących jakości wody przeznaczonej do spożycia przez ludzi (Dz. U. Nr 61, poz. 417)
 33. Rozporządzenie Ministra Infrastruktury z dnia 14 stycznia 2002 r. w sprawie określenia przeciętnych norm zużycia wody (Dz. U. Nr 8, poz. 70)
 34. Rozporządzenie Ministra Gospodarki Przestrzennej i Budownictwa z dnia 1 października 1993 r. w sprawie bezpieczeństwa i higieny pracy przy eksploatacji, remontach i konserwacji sieci kanalizacyjnych (Dz. U. Nr 96, poz. 437)
 35. Rozporządzenie Rady Ministrów z dnia 20 czerwca 1995 r. w sprawie zasad i trybu ustalania kar pieniężnych za naruszanie warunków, jakim powinny odpowiadać ścieki wprowadzane do wód lub ziemi, oraz współczynników różnicujących wysokość kar pieniężnych (Dz. U. Nr 79, poz. 400);
 36. Rozporządzenie Rady Ministrów z dnia 14 grudnia 2004 r. w sprawie opłat za korzystanie ze środowiska (Dz. U. Nr 279, poz. 2758)
 37. Rozporządzenie Rady Ministrów w sprawie wysokości jednostkowych stawek kar za przekroczenie warunków wprowadzenia ścieków do wód lub ziemi (Dz. U. Nr 146, poz. 1640)
 38. Rozporządzenie Rady Ministrów z dnia 9 listopada 2004 r. w sprawie określenia rodzajów przedsięwzięć mogących znacząco oddziaływać na środowisko oraz szczegółowych uwarunkowań związanych z kwalifikowaniem przedsięwzięć do sporządzania raportu o oddziaływaniu na środowisko opłat za korzystanie ze środowiska (Dz. U. Nr 257, poz. 2573)
 39. Rozporządzenie Ministra Infrastruktury z dnia 19 listopada 2001 r. w sprawie rodzajów obiektów budowlanych, przy których realizacji jest wymagane ustanowienie inspektora nadzoru inwestorskiego (Dz. U. Nr 138, poz. 1554)
 40. Rozporządzenie Ministra Infrastruktury z dnia 26 czerwca 2002 r. w sprawie dziennika budowy, montażu i rozbiórki, tablicy informacyjnej oraz ogłoszenia zawierającego dane dotyczące bezpieczeństwa pracy i ochrony zdrowia (Dz. U. Nr 108, poz. 953)
 41. Rozporządzenie Rady Ministrów z dnia 24 września 2002 r. w sprawie określenia rodzajów przedsięwzięć mogących znacząco oddziaływać na środowisko oraz szczegółowych kryteriów związanych z kwalifikowaniem przedsięwzięć do sporządzenia raportu o oddziaływaniu na środowisko (Dz. U. Nr 179, poz. 1490)
 42. Rozporządzenie Ministra Infrastruktury z dnia 15 stycznia 2002 r. zmieniające rozporządzenie w sprawie aprobat i kryteriów technicznych oraz jednostkowego stosowania wyrobów budowlanych (Dz. U. Nr 8, poz. 71)
 43. Uchwała Rady Miejskiej Wrocławia XLVI/3014/06 z dnia 12 stycznia 2006 r. w sprawie regulaminu dostarczania wody i odprowadzania ścieków na obszarze Wrocławia (Dziennik Urzędowy Województwa Dolnośląskiego z 2006 r. Nr 236, poz. 3466)
 44. Rozporządzenie Ministra Budownictwa z dnia 24 lipca 2006 r. w sprawie warunków, jakie należy spełnić przy wprowadzaniu ścieków do wód i do ziemi oraz w sprawie substancji szczególnie szkodliwych dla środowiska wodnego (Dz. U. Nr 137, poz. 984 z późn. zm.)
 45. Rozporządzenie Ministra Budownictwa z dnia 14 lipca 2006 r. w sprawie sposobu realizacji obowiązków dostawców ścieków przemysłowych oraz warunków wprowadzania ścieków do urządzeń kanalizacyjnych (Dz. U. Nr 136, poz. 963 i 964 z późn. zm.)

46. Ustawa o zmianie ustawy - Prawo geodezyjne i kartograficzne oraz niektórych innych ustaw (Dz.U. z 2020 r. poz. 782)
47. [17] Ustawa o szczególnych instrumentach wsparcia w związku z rozprzestrzenianiem się wirusa SARS-CoV-2 (Dz.U. z 2020 r. poz. 695)
48. [18] Ustawa o dopłatach do oprocentowania kredytów bankowych udzielanych przedsiębiorcom dotkniętym skutkami COVID-19 oraz o uproszczonym postępowaniu o zatwierdzenie układu w związku z wystąpieniem COVID-19 (Dz.U. z 2020 r. poz. 1086)

Uwaga:

Wykonawca na bieżąco winien uwzględniać zmiany ww. rozporządzeń, ustaw, przepisów itp. oraz uwzględniać je w opracowaniu dokumentacji projektowej oraz podczas prowadzenia robót.

Podane powyżej informacje i wartości należy traktować, jako orientacyjne. Na etapie projektu budowlanego i wykonawczego mogą ulec korekcie rozwiązania w wyniku przyjętych rozwiązań i uzgodnień oraz uzyskanych decyzji. Wykonawca ponosi ryzyko wynikające z oszacowania wielkości robót bazując na swoim doświadczeniu oraz rozpoznaniu terenu i obiektów podlegających przebudowie i budowie.

Tabela nr 1 spis załączników

LP.	NR ZAŁĄCZNIKA	NAZWA ZAŁĄCZNIKA
1.	ZAŁĄCZNIK NR 1	Dokumentacja projektowa
2.	ZAŁĄCZNIK NR 2	Pozwolenie na budowę
3.	ZAŁĄCZNIK NR 4	Miejskie sieci i przyłącza oraz obiekty i urządzenia wodociągowe i kanalizacyjne. Wytyczne projektowania i budowy. Uzgodnienia projektów sieci i przyłączy wod-kan – wersje elektroniczne
4.	ZAŁĄCZNIK NR 5	Wytyczne w sprawie zasad obrotu materiałem rozbiórkowym pochodzącym z dróg, należącym do innych gestorów sieci
5.	ZAŁĄCZNIK NR 6	1. Zarządzenie nr 1217/19 Prezydenta Wrocławia z dnia 28.06.2019 w sprawie ochrony drzew i rozwoju terenów zieleni Wrocławia 2. Infrastruktura w zgodzie z drzewami 3. Cennik drewna 4. Karty informacyjne do standardów ochrony drzew w Inwestycjach Wrocławia
6.	ZAŁĄCZNIK NR 7	1. Wytyczne do projektowania i wykonania oznakowania pionowego 2. Wytyczne do projektowania i wykonania oznakowania poziomego 3. Wytyczne do projektowania i wykonania elementów bezpieczeństwa ruchu drogowego
7.	ZAŁĄCZNIK NR 8	Zarządzenia Nr 11161/10 Prezydenta Wrocławia z dnia 09.12.2010r. w sprawie określania zasad wjazdu, poruszania się i obsługi komunikacyjnej pojazdów ciężarowych o dopuszczalnej masie całkowitej powyżej 9ton Zarządzenia Nr 129/14 Prezydenta Wrocławia z dnia 29.12.2014r. w sprawie organizacji ruchu we Wrocławiu dla pojazdów ciężarowych o dopuszczalnej masie całkowitej powyżej 18 ton
8.	ZAŁĄCZNIK NR 11	Zarządzenia Nr 7424/22 Prezydenta Wrocławia z dnia 29.03.2022r. w sprawie zasad udostępniania przez ZDIUM w Wrocławiu terenów będących w jego zarządzie – gminnym jednostkom organizacyjnym oraz spółce WI sp. z o.o. na czas realizacji inwestycji Gminy Wrocław oraz przejmowania do eksploatacji obiektów drogowych realizowanych w ramach tych inwestycji