

# SZCZEGÓŁOWE SPECYFIKACJE TECHNICZNE

## D - 05.03.19

### CIENKIE WARSTWY NA ZIMNO (TYPU „SLURRY SEAL”)

#### 1. WSTĘP

##### 1.1. Przedmiot SST

Przedmiotem niniejszej szczegółowej specyfikacji technicznej (SST) są wymagania dotyczące wykonania i odbioru robót drogowych związanych z ulepszeniem nawierzchni dróg metodą „slurry seal”.

##### 1.2. Zakres stosowania SST

Szczegółowa specyfikacja techniczna (SST) stanowi dokument przetargowy i kontraktowy przy zlecaniu i realizacji robót wymienionych w pkt. 1.1.

##### 1.3. Zakres robót objętych SST

Ustalenia zawarte w niniejszej specyfikacji dotyczą zasad prowadzenia robót związanych z wykonaniem i odbiorem uszczelniającej i uszorstniającej cienkiej warstwy nawierzchni z mieszanki mineralno-emulsyjnej na zimno, wykonywanej na nawierzchni dróg wojewódzkich które z powodu małej zawartości lepiszcza lub zaprawy bitumicznej są nadmiernie porowate i nieuszczelne, lub które z powodu nadmiaru lepiszcza lub zaprawy bitumicznej na powierzchni warstwy ścieralnej, bądź z powodu wypolerowania ziaren grysu, wykazują nieodpowiednie właściwości przeciwpoślizgowe.

Warstwy z mieszanek mineralno-bitumicznych na zimno mogą być stosowane również do wypełniania kolein oraz w celu poprawy jednorodności tekstury i estetyki ścieralnej warstwy nawierzchni, a także jako warstwy ścieralne nawierzchni dróg i placów.

Ustalenia zawarte w niniejszej specyfikacji obejmują :

- roboty przygotowawcze,
- oczyszczenie podłoża,
- wykonanie podwójnej cienkiej warstwy o łącznej gr. 2 cm z mieszanki mineralno-emulsyjnej o uziarnieniu ciągłym 0/8 mm, układanej na zimno (w-wa wyrównawcza i w-wa ścieralna) przy założeniu wbudowania mieszanki w ilości minimum 35 kg/m<sup>2</sup>,
- badania kontrolne,
- obmiar i odbiór wykonanych robót.

##### 1.4. Określenia podstawowe

**1.4.1.** Mieszanka mineralno-emulsyjna na zimno - sporządzona i układana na zimno mieszanka kruszywa, wody, emulsji asfaltowej i dodatków.

**1.4.2.** Podłoże - element nawierzchni, na którym wykonywana jest cienka warstwa z mieszanki mineralno-emulsyjnej. W przypadku uszczelnień nawierzchni, podłożem jest najczęściej warstwa ścieralna z mieszanki mineralno-asfaltowej. Podłoże powinno posiadać odpowiednią nośność, pochylenie oraz wyremontowane ubytki, wyboje oraz spękania i otwarte spoiny.

**1.4.3.** Czas otwarcia do ruchu - czas od momentu ułożenia warstwy mieszanki mineralno-emulsyjnej do momentu poddania jej działaniu ruchu drogowego.

**1.4.4.** Rozpad mieszanki mineralno-emulsyjnej - okres nieodwracalnego procesu, w czasie którego zachodzi koalescencja emulsji.

Koalescencja emulsji (łączenie się kropelek asfaltu w większe krople) jest fazą rozpoczynającą nieodwracalny proces rozpadu emulsji, zachodzący w obecności kruszywa i prowadzący do całkowitego wydzielenia asfaltu z emulsji.

Po rozpadzie mieszanki mineralno-emulsyjnej:

- nie jest możliwe jej mieszanie,
- bibuła lekko dociśnięta do nawierzchni nie płami się.

**1.4.5.** Czas rozpadu mieszanki mineralno-emulsyjnej (po wymieszaniu jej składników) - czas upływający od momentu ułożenia jej na podłożu do momentu zakończenia jej rozpadu.

**1.4.6.** Pozostałe określenia podstawowe są zgodne z obowiązującymi, odpowiednimi polskimi normami i z definicjami podanymi w OST D-M-00.00.00 „Wymagania ogólne” pkt 1.4.

## **1.5. Ogólne wymagania dotyczące robót**

Ogólne wymagania dotyczące robót podano w OST D-M-00.00.00 „Wymagania ogólne” pkt 1.5.

## **2. MATERIAŁY**

### **2.1. Ogólne wymagania dotyczące materiałów**

Ogólne wymagania dotyczące materiałów, ich pozyskiwania i składowania, podano w OST D-M-00.00.00 „Wymagania ogólne” pkt 2.

**Wszystkie stosowane do robót materiały winny posiadać deklaracje lub certyfikat zgodności z Polską Normą (dla materiałów, dla których nie ustanowiono Polskiej Normy - deklarację lub certyfikat zgodności z Aprobata Techniczną wydaną przez Instytut Badawczy Dróg i Mostów w Warszawie). Wykonawca jest zobowiązany do wykazanie się dokumentami potwierdzającymi wprowadzenie systemu Zakładowej Kontroli Produkcji zgodnie z PN-EN 12273:2011 – Cienkie warstwy na zimno - wymagania, poświadczonym właściwym certyfikatem.**

### **2.2. Mieszanka mineralno-emulsyjna**

Mieszanka mineralno-emulsyjna przeznaczona na cienkie warstwy uszczelniające i uszorstniające wytwarzane i wbudowywane na zimno powinna posiadać Aprobata Techniczną lub Krajowy Certyfikat Zakładowej Kontroli Produkcji na zgodność z tą aprobatą wydane przez jednostki do tego uprawnione.

Mieszanka mineralno-emulsyjna powinna spełniać wymagania określone w przepisach i normach:

- czas mieszania wg PN-EN 13075-2:2009
- kohezja wg PN-EN 12274-4:2003

Warstwy nawierzchni wykonane z mieszanki mineralno-emulsyjnej powinny odpowiadać wymaganiom określonym w przepisach i normach:

- miarodajny współczynnik tarcia wg Procedury Badawczej IBDiM
- pomiar głębokości makrotekstury wg PN-EN 13036-1:2010bazal

### **2.3. Dodatki specjalne**

Jako dodatki do regulowania konsystencji i czasu rozpadu emulsji w mieszance mineralno-emulsyjnej stosuje się:

- cement portlandzki klasy 32,5 lub 42,5 według PN-B-19701 [2] (ew. wapno suchogaszone-hydratyzowane wg PN-B-30020 [3]), w ilości od 0,5 do 2,0%,
- regulator, tj. chemiczny środek powierzchniowo czynny, regulujący konsystencję mieszanki i jej stabilność do czasu ułożenia i wyprofilowania w przeznaczonym miejscu. Regulator powinien odpowiadać wymaganiom określonym przez producenta. Ilość dodawanego regulatora określa się na podstawie badań laboratoryjnych mieszanki ustalonej w receptce roboczej z użytych materiałów.

Przechowywanie cementu powinno odbywać się zgodnie z BN-88/6731-08 [7].

Regulator należy przechowywać w pojemnikach w sposób zabezpieczający go przed zanieczyszczeniem.

## 2.4. Woda

Jako wody zarobowej w mieszankach mineralno-emulsyjnych należy stosować wodę pitną odpowiadającą wymaganiom stawianym wodzie do produkcji betonu wg PN-B-32250 [4].

## 2.5. Emulsja asfaltowa

Do wytwarzania mieszanki mineralno-emulsyjnej należy stosować następujące kationowe emulsje asfaltowe wytwarzane zgodnie z normą: PN-EN 13808:2013-10 Asfalty i lepiszcza asfaltowe – Zasady klasyfikacji kationowych emulsji asfaltowych. Do cienkich warstw na zimno typu Slurry seal dedykowane jest:

- kationowa emulsja asfaltowa modyfikowana polimerowo typu C60 BP5 CWZ, dla dróg obciążonych ruchem KR1 – KR7.

Indeks rozpadu emulsji powinien być taki, aby ulegała ona rozpadowi po ułożeniu mieszanki mineralno-emulsyjnej.

Emulsję można magazynować w opakowaniach transportowych lub w stacjonarnych zbiornikach pionowych z nalewaniem od dna. Przy dłuższym składowaniu zaleca się stosowanie zbiorników pionowych. Nie należy nalewać emulsji do opakowań i zbiorników zanieczyszczonych materiałami mineralnymi.

Okres składowania emulsji modyfikowanych nie powinien przekraczać dwóch tygodni lub według wskazań producenta. W przypadku składowania emulsji, dopuszcza się powstanie osadu łatwego do wymieszania, co nie wpływa na właściwości emulsji.

## 2.6. Kruszywo

W mieszance mineralno-emulsyjnej należy stosować kruszywo granulowane klasy I, gatunku 1 wg PN-EN-13043:2004 .

## 2.7. Uziarnienie mieszanki mineralno-emulsyjnej

Wybór uziarnienia mieszanki mineralnej zależy od obciążenia ruchem, dopuszczalnej prędkości ruchu oraz stanu zużycia i twardości istniejącej nawierzchni. Mieszanki od 0 do 2 mm i od 0 do 4 mm stosowane są na drogach obciążonych ruchem mniejszym od średniego i przy prędkościach ruchu poniżej 60 km/h, a mieszanki od 0 do 6 mm, od 0 do 8 mm i od 0 do 11 mm - na pozostałych drogach i przy prędkościach ruchu powyżej 60 km/h.

Wymagania dotyczące uziarnienia mieszanki mineralnej oraz zawartości lepiszcza dla poszczególnych rodzajów mieszanek podano w tablicy 1.

Tablica 1. Wymagania dotyczące uziarnienia mieszanki mineralnej oraz zawartości lepiszcza

Lp.	Właściwości	Wymagania dla mieszanki					Metoda badania wg
		od 0 do 2 mm	od 0 do 4 mm	od 0 do 6 mm	od 0 do 8 mm	od 0 do 11 mm	
1	Uziarnienie: zawartość ziaren przechodzących przez sito, % m/m						PN-C-04501[5] metodą na sucho
	16,0 mm					100	
	11,2 mm				100	80-100	
	8,0 mm			100	85-100	55-95	
	6,3 mm		100	91-100	72-94	45-90	
	4,0 mm	100	80-100	70-95	50-80	30-75	
	2,0 mm	70-100	50-80	40-70	30-60	20-55	
	1,0 mm	50-80	35-60	25-50	20-45	15-40	
	0,075 mm	8-20	5-17	4-15	3-13	3-11	

2	Zawartość asfaltu wydzielonego z emulsji, % m/m w stosunku do całej mieszanki mineralno-emulsyjnej	7-9*	5,5-8*	5,5-8*	5-7*	5-6,5*	PN-S-04001[6] p.3.6.1 lub p.3.6.2
---	--	------	--------	--------	------	--------	--

\* Jeśli podstawowym zadaniem warstwy z mieszanki mineralno-emulsyjnej jest uszczelnienie istniejącego porowatego i zużytego podłoża (istniejącej nawierzchni) dopuszcza się podwyższenie zawartości asfaltu w mieszance o 3 % m/m.

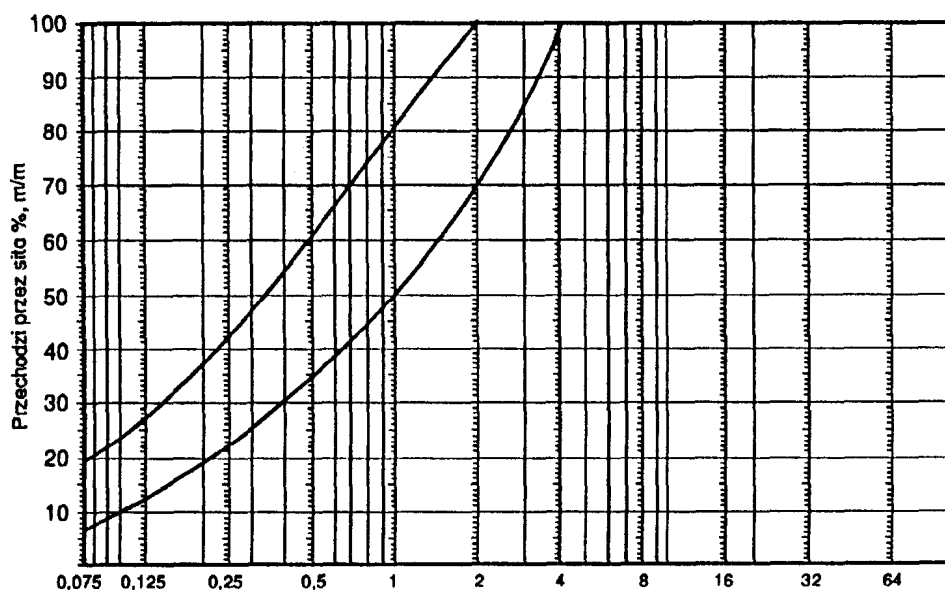
Zalecane krzywe dobrego uziarnienia podano na rysunkach od 1 do 5. Dopuszcza się inne krzywe uziarnienia mieszanki mineralnej, pod warunkiem posiadania aprobaty technicznej wydanej przez uprawnioną jednostkę.

Tablica 2. Wymagania właściwości kruszywa grubego do cienkiej warstwy układanej na zimno:

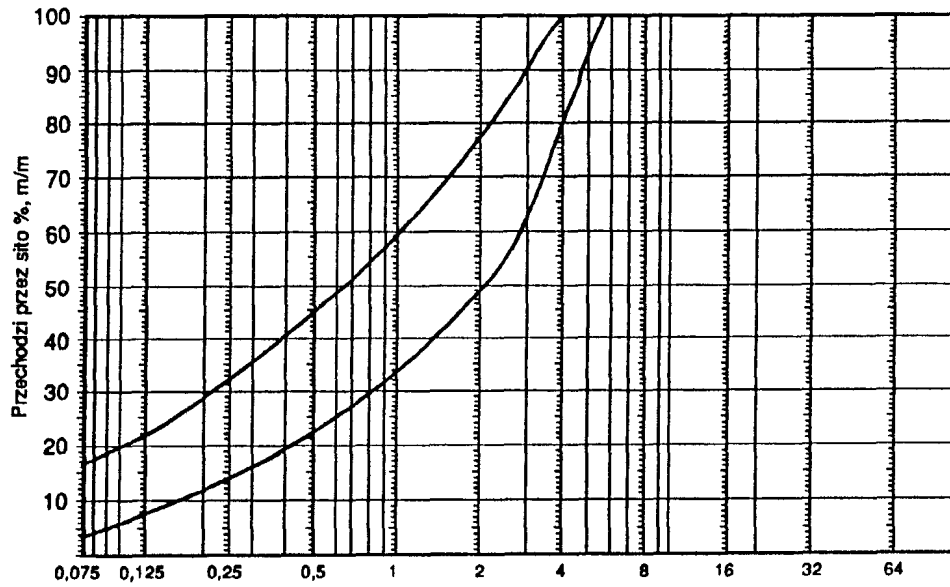
Lp.	Materiał	KR1÷KR7
1.	Uziarnienie wg. PN-EN 933-1, kategoria nie większa niż	Gc 90/15
2.	Tolerancja uziarnienia, odchylenia nie większe niż wg. kat.	G25/15
3.	Zawartość pyłów wg. PN-EN 933-1; kat. Nie wyższa niż	F1
4.	Kształt kruszywa wg. PN-EN 933-3 lub PN-EN933-4 kat. nie wyższa niż	Fl <sub>20</sub> lub Sl <sub>20</sub>
5.	Procentowa zawartość ziaren o powierzchni przekruszonej i łamanej wg. PN-EN 933-5; kat. Nie niższa niż:	C100/0
6.	Odporność kruszywa na rozdrabnianie wg. Pn-EN 1097-2, rozdz. 5 kat. nie wyższa niż:	LA 25
7.	Odporność na polerowanie kruszywa (badania na normowej frakcji kruszywa do mieszanki mineralno – asfaltowej) wg. PN-EN 1097-8, kat. nie niższa niż:	PSV 50
8.	Gęstość ziaren wg. PN-EN 1097-6, rozdz. 8 lub 9.	Deklarowana przez producenta
9.	Nasiąkliwość wg. PN-EN 1097-6, rozdz. 8 lub 9.	Deklarowana przez producenta
10.	Mrozoodporność wg. PN-EN 1367-6 w 1% NaCl; wartość nie wyższa niż:	FNACL7
11.	Zgorzel słoneczna wg. PN-EN1367-3, kategoria	SB <sub>1a</sub> ≤8
12.	Skład chemiczny – uproszczony opis petrograficzny wg. PN-EN 932-3	Deklarowany przez producenta
13.	Grube zanieczyszczenia lekkie, wg. PN-EN 1744-1, p.14.2;kat nie wyższa niż:	m LPC 0,1

Tablica 3. Wymagania właściwości kruszywa drobnego lub o ciągłym uziarnieniu  $D \leq 8$  do cienkiej warstwy układanej na zimno:

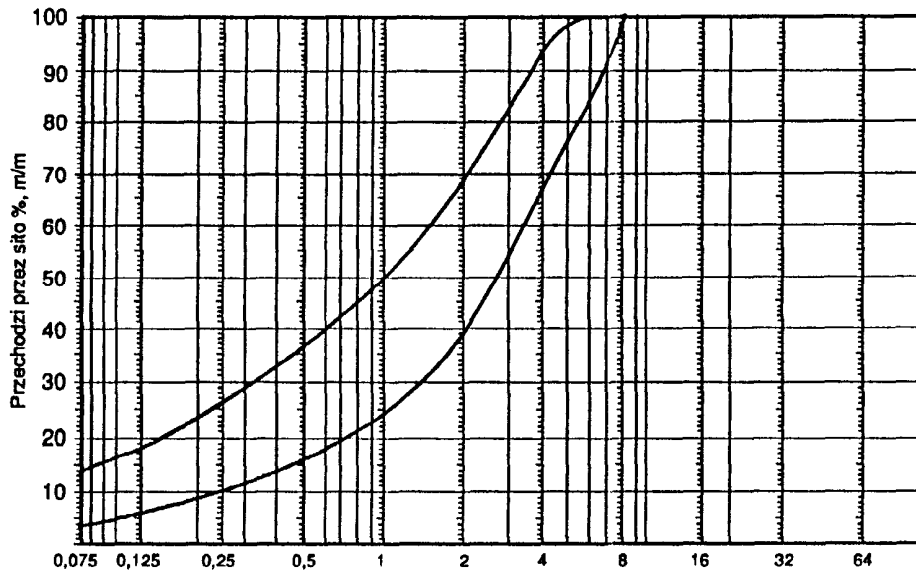
Lp.	Materiał	KR1÷KR7
1.	Uziarnienie wg. PN-EN 933-1, kategoria	GF85 lub GA85
2.	Tolerancja uziarnienia; odchylenia nie wyższe niż wg. kat	GTC 20
3.	Zawartość pyłów wg. PN-EN933-1; kat. Nie wyższa niż	f16
4.	Jakość pyłów wg. PN-EN933-9, kat. Nie wyższa niż	MBF 10
5.	Kanciastość kruszywa drobnego wg. PN-EN933-6 rozdz.8 kate. Nie niższa niż	E cs 30
6.	Gęstość ziaren wg. PN-EN 1097-6, rozdz. 8 lub 9	Deklarowana przez producenta
7.	Nasiąkliwość wg. PN-EN 1097-6, rozdz. 8 lub 9	Deklarowana przez producenta
8.	Grube zanieczyszczenia lekkie wg. PN-EN 1744-1 p.14.2; kat. nie wyższa niż	m LPC 0,1



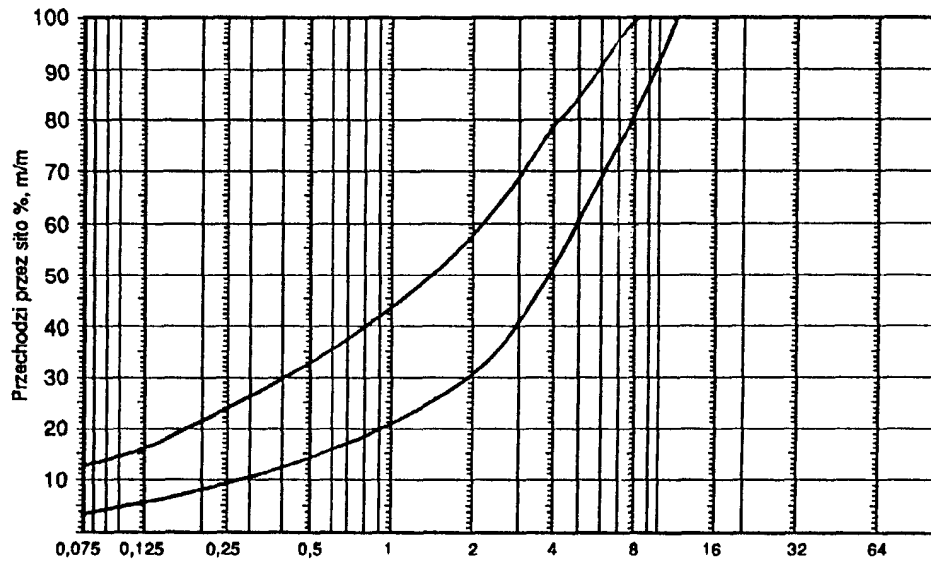
Rys. 1. Krzywa dobrego uziarnienia mieszanki od 0 do 2 mm



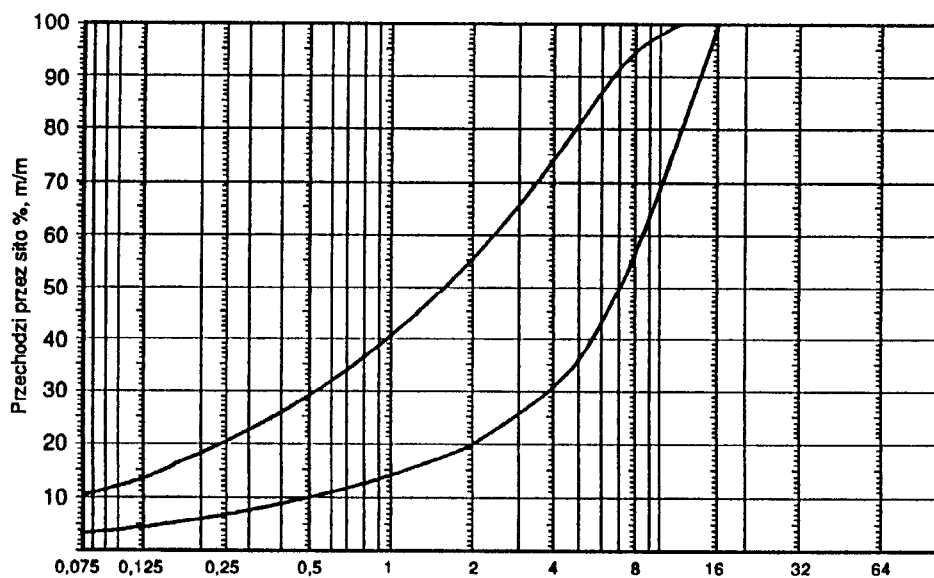
Rys. 2. Krzywa dobrego uziarnienia mieszanki od 0 do 4 mm



Rys. 3. Krzywa dobrego uziarnienia mieszanki od 0 do 6 mm



Rys. 4. Krzywa dobrego uziarnienia mieszanki od 0 do 8 mm



Rys. 5. Krzywa dobrego uziarnienia mieszanki od 0 do 11 mm

Skład wyprodukowanej i wbudowanej w nawierzchnię mieszanki mineralno-emulsyjnej nie powinien odbiegać od zaprojektowanego składu o wartości większe niż podano w tablicy 2.

Tablica 2. Dopuszczalne odchylenia mieszanki mineralno-emulsyjnej od zaprojektowanego składu

Lp.	Cecha	Dopuszczalne odchylenie
1	Zawartość asfaltu	$\pm 0,5 \%$
2	Zawartość ziarn mniejszych od 0,075 mm	$\pm 3,0 \%$
3	Zawartość ziarn od 0,075 do 2,0 mm	$\pm 5,0 \%$
4	Zawartość ziarn większych od 2,0 mm (łącznie z nadziarnem)	$\pm 7,0 \%$

### 3. SPRZĘT

#### 3.1. Ogólne wymagania dotyczące sprzętu

Ogólne wymagania dotyczące sprzętu podano w OST D-M-00.00.00 „Wymagania ogólne” pkt 3. Należy użyć sprawny technicznie zestaw sprzętu.

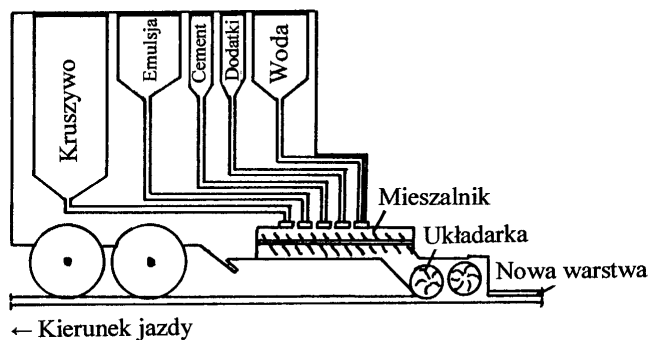
- maszyna - kombajn do wykonania mieszanek na zimno z rozściełaczem wyposażonym w układ mieszalników ślimakowych lub łopatkowych,
- szczotka mechaniczna (zamiatarka),
- zestaw oznakowania robót.

#### 3.2. Urządzenie do rozkładania mieszanki mineralno-emulsyjnej

Wykonawca przystępujący do wykonania warstwy nawierzchni z mieszanki mineralno-emulsyjnej powinien wykazać się możliwością korzystania ze specjalnej maszyny (kombajnu) samobieżnej, spełniającej rolę wytwórni i rozkładarki o zasilaniu ciągłym (rys. 6) wyposażonej w:

- zasobnik główny na materiały odbierane z samochodu, ze zbiornikami: kruszywa, emulsji, cementu (lub wapna), dodatków (regulatorów) i wody,
- mieszalnik o działaniu ciągłym, wyposażony w co najmniej dwa mieszadła o pochylonych łopatkach,
- układarkę, o różnej szerokości układania,

z możliwością bieżącego komputerowego odczytu zużycia materiałów.



Rys. 6. Schemat urządzenia do rozkładania mieszanki mineralno-emulsyjnej

Urządzenia dozujące powinny podawać w odpowiednich proporcjach kruszywo, cement (lub wapno), wodę z ewentualnymi regulatorami chemicznymi i emulsję do mieszalnika, gdzie składniki ulegają wymieszaniu.

Po otwarciu wylotu mieszalnika mieszanka mineralno-emulsyjna powinna być podawana w sposób ciągły do ciągniętej za mieszalnikiem układarki rozściełającej mieszankę na podłożu.

Skrzynkowa układarka może mieć różną szerokość roboczą, dostosowaną do potrzeb.

Szczeliny w układarce należy tak ustawić, aby mieszanka mineralno-emulsyjna (która posiada konsystencję płynnego szlamu) została ściągnięta (umieszczonymi w skrzyni) listwami gumowymi lub stalowymi zgodnie z profilem. Przy wbudowywaniu mieszanek od 0 do 8 mm i od 0 do 11 mm konieczne jest by rozkładarka była wyposażona w kilka listew ściągających, których położenie w płaszczyźnie pionowej jest ustawiane w zależności od wymaganej grubości warstwy. Skrzynka rozkładarki powinna być wyposażona w system mieszalników ślimakowych, które przemieszczają mieszaninę w kierunku poprzecznym i zapobiegają jej rozsegregowaniu się.



### 3.3. Szczotka mechaniczna

Szczotka mechaniczna jest wykorzystywana w procesie wykonywania warstwy z mieszanki mineralno-emulsyjnej dwukrotnie:

- do oczyszczenia warstwy nawierzchni, na której wykonuje się cienką warstwę z mieszanki,
- do usuwania luźnych ziaren kruszywa (nie związanych z lepiszczem) po wykonaniu warstwy, jeśli zastosowano suchy piasek łamany do posypania rozłożonej warstwy z mieszanki mineralno-emulsyjnej (p. 5.8).

Wskazane jest stosowanie urządzeń dwuszczkowych. Jedna ze szczotek (zwykle pierwsza) powinna być wykonana z twardych elementów czyszczących i służyć do zdrapywania oraz usuwania zanieczyszczeń przylegających do czyszczonej warstwy. Druga powinna posiadać elementy czyszczące miękkie i służyć do zamiatania, a po wykonaniu warstwy uszorstniającej do usuwania niezwiązanych ziaren kruszywa.

W procesie czyszczenia nawierzchni powstaje zazwyczaj duże pylenie, co może być uciążliwe zarówno dla operatora, jak i otoczenia. Wskazane jest więc używanie szczotek wyposażonych w urządzenie odpylające.

## 4. TRANSPORT

### 4.1. Ogólne wymagania dotyczące transportu

Ogólne wymagania dotyczące transportu podano w OST D-M-00.00.00 „Wymagania ogólne” pkt 4.

### 4.2. Transport materiałów

Transport emulsji powinien odbywać się zgodnie z warunkami technicznymi EmA-99 [8].

Transport cementu powinien odbywać się zgodnie z BN-88/6731-08 [7].

Transport wapna powinien odbywać się zgodnie z PN-B-30020 [3].

Transport regulatorów konsystencji i stabilności mieszanki może się odbywać dowolnymi środkami transportu w pojemnikach producenta.

Woda może być dostarczana wodociągiem lub przewoźnymi zbiornikami wody.

Kruszywa można przewozić dowolnymi środkami transportu w warunkach zabezpieczających je przed zanieczyszczeniem, zmieszaniem z innymi materiałami, nadmiernym zawilgoceniem.

## 5. WYKONANIE ROBÓT

### 5.1. Ogólne zasady wykonania robót

Ogólne zasady wykonania robót podano w OST D-M-00.00.00 „Wymagania ogólne” pkt 5.

### 5.2. Prace wstępne

Zamawiający w terminie ustalonym w dokumentacji przetargowej przekazuje, a Wykonawca przejmuje plac budowy za pomocą protokołu.

### 5.3. Oznakowanie odcinka robót

Ze względu na specyfikę robót przy wykonywaniu cienkiej warstwy mineralno-emulsyjnej na zimno, Wykonawca w sposób szczególny jest zobowiązany do przestrzegania postanowień zawartych w SST D-M-00.00.00 „Wymagania ogólne” pkt. 1.5.4. a dotyczących zasad zachowania bezpieczeństwa ruchu drogowego w czasie prowadzenia robót. Znaki powinny być odblaskowe, czyste i w razie potrzeby czyszczone, odnawiane lub wymienione na nowe. Wykonawca opracuje i uzyska zatwierdzenie tymczasowej organizacji ruchu z administratorem drogi oraz w właściwą jednostką Policji.

## 5.2. Warunki atmosferyczne

Warstwy z mieszanek mineralno-emulsyjnych można wykonywać w okresie, gdy temperatura otoczenia nie jest niższa od +10°C przy czym temperatura powietrza w ciągu ostatnich 24 godzinach nie może być niższa niż +5° C. Temperatura nawierzchni musi być wyższa niż +5° C przy tendencji wzrostu temperatury. Jeśli zagraża niebezpieczeństwo przymrozków w ciągu 24 godzin, prace należy wstrzymać. Za optymalną należy uważać temperaturę powietrza w granicach od + 15°C do +25°C, a więc w sezonie letnim, lecz nie później niż do końca września.

Nie dopuszcza się do przystąpienia do robót podczas opadów atmosferycznych.

## 5.3. Podstawowe wymagania dotyczące wykonania warstwy z mieszanki mineralno-emulsyjnej

Cienkie warstwy na zimno z mieszanki mineralno-emulsyjnej mogą być układane przez Wykonawcę posiadającego odpowiednią wiedzę i doświadczenie w ich wytwarzaniu i wbudowywaniu.

Podłoże na którym ma być ułożona cienka warstwa z mieszanki mineralno-emulsyjnej powinno być dostatecznie mocne, nośne i równe.

## 5.4. Przygotowanie istniejącego podłoża (nawierzchni) do ułożenia cienkiej warstwy z mieszanki mineralno-emulsyjnej

Powierzchnia istniejącej nawierzchni powinna być starannie oczyszczona z luźnych ziaren i cząstek nawierzchni, zanieczyszczeń obcych i pyłów. Czyszczenie powierzchni powinno odbywać się z użyciem szczotki mechanicznej i może być przeprowadzone na mokro.

Przed ułożeniem pierwszej warstwy wyrównawczej z mieszanki mineralno – emulsyjnej należy wykonać skropienie emulsją dedykowaną do złączeń międzywarstwowych.

Bezpośrednio przed ułożeniem cienkiej warstwy z mieszanki mineralno-emulsyjnej powierzchnia podłoża może być wilgotna. Należy natomiast usunąć wszelkie zastoiska wody i kałuże.

Rozwarte pęknięcia i otwarte spoiny robocze powinny być uszczelnione (wg OST D-05.03.15 „Naprawa (przez uszczelnienie) podłużnych i poprzecznych spękań nawierzchni bitumicznych”).

Wszelkie urządzenia (włazy, kratki, zasuw) powinny być zabezpieczone (zasłonięte lub zaklejone taśmą ochronną) w celu zabezpieczenia przed zanieczyszczeniem.

## 5.5. Wybór uziarnienia mieszanki mineralno-emulsyjnej

Należy wykonać dwie warstwy ( wyrównawczą-profilową i ścieralną ), przy czym wybór rodzaju mieszanki na warstwę wyrównawczą zależy od głębokości nierówności. Projekt uziarnienia mieszanki Wykonawca przedstawi do akceptacji przed rozpoczęciem robót.

## 5.6. Wytwarzanie mieszanki

Mieszanka mineralno-emulsyjna jest wytwarzana na miejscu wbudowania w kombajnie samobieźnym spełniającym rolę wytwórni i rozkładarki. Kruszywa o dobranym uziarnieniu umieszcza się w zbiorniku maszyny. Kruszywo powinno być wilgotne (średnia wilgotność 2%). Z oddzielnych zbiorników system dozujący podaje w ustalonych proporcjach do mieszalnika emulsję asfaltową, wodę, stabilizator i inne dodatki, gdzie zostają dokładnie wymieszane.

## 5.7. Wykonanie warstwy z mieszanki mineralno-emulsyjnej

Do wbudowania mieszanki mineralno-emulsyjnej można przystąpić po spełnieniu warunków odpowiedniego przygotowania podłoża, wymaganego oznakowania i w sprzyjających warunkach atmosferycznych.

Po ustaleniu parametrów dozowania składników i uruchomieniu urządzenia na początku odcinka robót rozpoczyna się wytwarzanie i jednoczesne wbudowywanie mieszanki.

Z mieszalnika maszyny, mieszanka o konsystencji ciekłej spływa grawitacyjnie do skrzyni układarki. Ruch postępowy maszyny z prędkością od 3 do 4 km/h umożliwia rozłożenie mieszanki

warstwą o założonej grubości i szerokości w zależności od szerokości skrzyni. W trakcie układania mieszanki nie powinny występować przypadki segregacji składników mieszanki.

Robocze spoiny podłużne i poprzeczne, których nie da się uniknąć, muszą być bardzo starannie wykonane, aby uniknąć wad w miejscu ich połączenia.

Przy dwuwarstwowym układaniu mieszanki mineralno-emulsyjnej należy przestrzegać, by poszczególne złącza były przesunięte względem siebie.

Emulsja asfaltowa ulega rozpadowi w ciągu kilku minut po wytworzeniu mieszanki mineralno-emulsyjnej, przez kontakt z powierzchnią kruszywa. Kropelki wytrąconego asfaltu łączą się i tworzą błonkę lepiscza na kruszywie, która otacza kruszywo i skleja je ze sobą. Proces rozpadu mieszanki mineralno-emulsyjnej powinien nastąpić dopiero po jej wbudowaniu. Charakteryzuje się on wydzieleniem wody z mieszanki.

Ułożoną warstwę można oddać do ruchu, gdy tylko mieszanka mineralno-emulsyjna ulegnie rozpadowi (w ułożonej warstwie) i nastąpi całkowite sklejenie się ziaren mineralnych, co następuje zwykle w okresie od 30 do 40 minut. Czas otwarcia jezdni do ruchu wynosi od 30 minut do 2 godzin. Pełną stabilność osiąga ułożona warstwa po całkowitym odparowaniu wody. Warstwa z mieszanki mineralno-emulsyjnej, wytworzonej i rozłożonej na zimno, nie wymaga zagęszczenia.

W strefie skrzyżowań, odcinków łuków poziomych, odcinków hamowania i przyspieszania, celowe jest posypanie ułożonej warstwy suchym piaskiem łamanym w ilości od 0,5 do 1,0 kg/m<sup>2</sup>. Celowe jest też czasowe ograniczenie prędkości ruchu pojazdów po wykonanych warstwach do 40 km/h na okres od 1 do 3 dni (w zależności od warunków atmosferycznych). Przed usunięciem znaku ograniczenia prędkości ruchu konieczne jest oczyszczenie jezdni z luźnych ziaren kruszywa (użytego do posypywania) przy użyciu szczotki mechanicznej.

## **6. KONTROLA JAKOŚCI ROBÓT**

### **6.1. Ogólne zasady kontroli jakości robót**

Ogólne zasady kontroli jakości robót podano w OST D-M-00.00.00 „Wymagania ogólne” pkt 6.

### **6.2. Badania przed przystąpieniem do robót**

Przed przystawieniem do robót Wykonawca powinien dokonać :

- a) sprawdzenia stanu istniejącej nawierzchni tj.:
  - rodzaj istniejącej nawierzchni,
  - równość i odkształcenie profilu,
  - kategorię drogi ze względu na natężenie ruchu,
- b) sprawdzenia jakości dostarczonych materiałów tj.:
  - badania kontrolne kruszywa - dotyczą sprawdzenia jego właściwości zgodnie z wymaganiami ST oraz oceny pod kątem zgodności ze świadectwem jakości wystawionym przez producenta,
  - badania kontrolne emulsji - dotyczą sprawdzenia jej właściwości na zgodność z wymaganiami w tablicy I
- c) sprawdzenia czasu rozpadu mieszanki mineralno-emulsyjnej o składzie wg recepty roboczej z użyciem aktualnie stosowanych materiałów,

### **6.3. Badania w czasie robót**

W czasie robót należy wizualnie oceniać:

- a) warunki pogodowe, w tym możliwość wystąpienia opadu w ciągu najbliższych godzin,
- b) czystość istniejącej nawierzchni,
- c) jednorodność wbudowanej mieszanki mineralno-emulsyjnej

oraz kontrolować ilość wbudowanej mieszanki na jednostkę powierzchni, co każde 30 ton lub co każdy pełny załadunek zasobnika.

W czasie układania mieszanki należy pobierać do specjalnie przygotowanych pojemników (pojemności 0,5 l) próbki mieszanki przeznaczone do kontroli jej składu. Należy pobierać 3 próbki mieszanki mineralno-emulsyjnej na dzień roboczy dla każdej maszyny rozkładającej mieszankę, ale nie mniej niż jedną próbkę na każde 40 ton wbudowanej mieszanki. Próbkę należy pobierać co najmniej z 3 miejsc do jednego pojemnika. Masa próbki powinna wynosić 0,5 kg.

#### **6.4. Badania przy odbiorze warstwy**

Badania przy odbiorze warstwy obejmują sprawdzenie:

6.4.1. wyglądu zewnętrznego - wygląd zewnętrzny nawierzchni z mieszanki mineralno-emulsyjnej po odparowaniu wody powinien wykazywać następujące cechy:

a) jednorodność powierzchni:

po rozłożeniu cienka warstwa powinna mieć wygląd jednolity, regularny, bez niedokładności (wylewki, strzępy), posiadać regularne rozmieszczenie grysu wchodzącego w skład mieszanki i nie powinien występować żaden wypływ lepiszcza,

b) strukturę szczelną w dolnej części warstwy, .

c) teksturę szorstką wytworzoną z wystających ziaren kruszywa,

d) mocne osadzenie ziaren gryсів w warstwie,

e) szczelnie połączenie sąsiednich pasów i poprzecznych styków oraz szczelną obróbkę w obrębie urządzeń obcych.

6.4.2. równości (warstwy ścieralnej) -równość nawierzchni przeprowadza się za pomocą łąty pomiarowej co najmniej w dwóch losowo wybranych miejscach na hektometr (jeżeli jest to przez Zamawiającego wymagane) przy czym głębokość nierówności nie może być większa niż w pierwotnej nawierzchni (podłożu).

6.4.3. szorstkości (tekstury) warstwy ścieralnej - w przypadkach wątpliwych można wykonać pomiar przy użyciu przyczepki z blokowanym kołem (po co najmniej 10 dniach od wykonania warstwy),

6.4.4. uziarnienia i zawartości asfaltu - kontrole uziarnienia i zawartości asfaltu wykonuje się na próbkach pobranych w czasie wbudowywania metodą ekstrakcji jak dla mieszanek mineralno bitumicznych na gorąco (przed badaniem próbkę należy wysuszyć do stałej masy).

6.4.5. Odchyłki w składzie mieszanki w porównaniu składu projektowanego nie powinny przekraczać wartości podanych w tabelicy 4, a zawartość poszczególnych składników powinna mieścić się w granicach podanych w tabelicy 3

6.4.6. grubości warstwy ścieralnej - mierzy się na drodze w trakcie wykonywania tej warstwy. Średni wynik z pięciu pomiarów w miejscu wskazanym przez Inżyniera powinien być zgodny z założoną grubością.

(Średnią grubość warstwy wyrównawczej można ocenić się na podstawie ilości wbudowanej mieszanki mineralno-emulsyjnej i kontrolnych pomiarów grubości.).

**6.4.7. Badania właściwości przeciwpoślizgowych należy przeprowadzić na koszt Wykonawcy na każdym odcinku. Poszczególne wyniki pomiarów współczynnika tarcia nawierzchni wykonane w okresie 4-8 tygodni po oddaniu warstwy do eksploatacji nie mogą być niższe niż 0,56. Przed upływem okresu gwarancji wartość współczynnika nie powinna być mniejsza niż 0,45.**

## **7. OBMIAR ROBÓT**

### **7.1. Ogólne zasady obmiaru robót**

Ogólne zasady obmiaru robót podano w OST D-M-00.00.00 „Wymagania ogólne” pkt 7.

### **7.2. Jednostka obmiarowa**

Jednostką obmiarową jest m<sup>2</sup> (metr kwadratowy) wykonanej cienkiej warstwy z mieszanki mineralno-emulsyjnej.

W odniesieniu do warstwy wyrównawczej jednostką obmiaru może być kilogram wbudowanej mieszanki mineralno-emulsyjnej w nawierzchnię.

## **8. ODBIÓR ROBÓT**

### **8.1. Ogólne zasady odbioru robót**

Ogólne zasady odbioru robót podano w OST D-M-00.00.00 „Wymagania ogólne” pkt 8.

Roboty uznaje się za wykonane zgodnie z dokumentacją projektową, SST i wymaganiami Inżyniera, jeśli wszystkie pomiary i badania z zachowaniem tolerancji wg punktu 6 dały wyniki pozytywne.

### **8.2. Odbiór robót zanikających i ulegających zakryciu**

Odbiorowi robót zanikających i ulegających zakryciu podlegają:

- przygotowane podłoże w zakresie usunięcia uszkodzeń nawierzchni istniejącej (podłoża), tj. ubytków, wybojów, pęknięć itp.,
- oczyszczone podłoże (istniejąca nawierzchnia) z luźnych ziaren, cząstek, zanieczyszczeń obcych, pyłów oraz zastoisk wodnych i kałuży.

## **9. PODSTAWA PŁATNOŚCI**

### **9.1. Ogólne ustalenia dotyczące podstawy płatności**

Ogólne ustalenia dotyczące podstawy płatności podano w OST D-M-00.00.00 „Wymagania ogólne” pkt 9.

### **9.2. Cena jednostki obmiarowej**

Cena wykonania 1 m<sup>2</sup> warstwy z mieszanki mineralno-emulsyjnej obejmuje:

- prace pomiarowe i roboty przygotowawcze,
- oznakowanie robót,
- dostarczenie materiałów i sprzętu na budowę,
- wykonanie warstwy z mieszanki mineralno-emulsyjnej zgodnie z dokumentacją projektową, SST i ewentualnie zaleceniami Inżyniera,
- pomiary i badania laboratoryjne,
- odtransportowanie sprzętu z placu budowy.

## **10. PRZEPISY ZWIĄZANE**

### **10.1. Normy**

1. PN-B-11112 :1996
2. PN-EN 12273:2011
3. PN-EN 13808:2013
4. PN EN 1097- 2
5. PN-EN 13034

### **10.2. Inne dokumenty:**

1. Ogólne Specyfikacje Techniczne D-M-00.00.00 Wymagania Ogólne