

PZ/6/2024

Gliwice, dn. 26.02.2024 r.

## **WYJAŚNIENIA TREŚCI MATERIAŁÓW PRZETARGOWYCH**

Dotyczy: postępowania prowadzonego w trybie przetargu za pomocą platformy zakupowej  
pn.: „**Dostawa fabrycznie nowego samochodu dostawczego do 3,5 t typu furgon**”  
– **oznaczenie sprawy: PZ/6/2024.**

W związku z otrzymaniem pytań do w/w. postępowania prowadzonego w trybie przetargu za pomocą platformy zakupowej, Zamawiający niniejszym udziela odpowiedzi:

### **Pytanie nr 3:**

W związku z chęcią złożenia oferty w przedmiotowym postępowaniu zwracam się z wnioskiem o wskazanie planowanych rocznych przebiegów pojazdu który zamierzają Państwo zakupić.

### **Odpowiedź na pytanie nr 3:**

Zamawiający planuje roczny przebieg do 50 000 km w pierwszych trzech latach użytkowania samochodu.

### **Pytanie nr 4:**

Czy Zamawiający dopuszcza pojazd w wersji H2?

### **Odpowiedź na pytanie nr 4:**

Zamawiający dopuszcza pojazd w wersji H2. Zamawiający zmodyfikuje Opis Przedmiotu Zamówienia w przedmiotowym zakresie.

### **Pytanie nr 5:**

Dot. I. pkt. 29; Czy Zamawiający dopuszcza montaż bezpośrednio na dachu za pomocą dedykowanych stóp homologowanych przez producenta oświetlenia. Mocowanie na belce poprzecznej podnosi wysokość pojazdu co skutkuje słabą stabilnością belki świetlnej ostrzegawczej oraz naraża ją na uszkodzenia mechaniczne.

#### **Przedsiębiorstwo Wodociągów i Kanalizacji Sp. z o.o. z siedzibą w Gliwicach**

ul. Rybnicka 47  
44-100 Gliwice

Biuro Obsługi Klienta:  
tel:+48 32 428 44 44

NIP 631-010-26-08  
Sąd Rejonowy w Gliwicach Wydział X  
KRS 0000027652  
Kapitał zakładowy 213 780 500,00 zł  
Konto: Bank MILLENNIUM S.A.  
97 1160 2202 0000 0003 6691 7854

Strona:  
[www.pwik.gliwice.pl](http://www.pwik.gliwice.pl)

e-mail : bok@pwik.gliwice.pl

**Odpowiedź na pytanie nr 5:**

Zamawiający dopuszcza montaż bezpośrednio na dachu za pomocą dedykowanych stóp homologowanych poprzez producenta oświetlenia w specjalnie przygotowanych przez producenta samochodu miejscach montażowych.

**Pytanie nr 6:**

Dot. II pkt 4. proszę o doprecyzowanie zabudowy ścianki grodziowej czy do pełnej wysokości czy wysokości 1/2?

**Odpowiedź na pytanie nr 6:**

Zamawiający doprecyzuje zapisy w Opisie Przedmiotu Zamówienia.

**Pytanie nr 7:**

Dot. II pkt. 8 a) i b); czy Zamawiający dopuszcza głębokość 324 mm ?

**Odpowiedź na pytanie nr 7:**

Zamawiający w załączniku nr 2 do MP- Opisie Przedmiotu Zamówienia w część II pkt 8 a) i b) podał jedynie orientacyjne wymiary regałów. Zamawiający dopuszcza głębokość regału o wymiarach 342 mm.

**Przedsiębiorstwo Wodociągów i Kanalizacji Sp. z o.o. z siedzibą w Gliwicach**

ul. Rybnicka 47  
44-100 Gliwice

Biuro Obsługi Klienta:  
tel: +48 32 428 44 44

NIP 631-010-26-08  
Sąd Rejonowy w Gliwicach Wydział X  
KRS 0000027652  
Kapitał zakładowy 213 780 500,00 zł  
Konto: Bank MILLENNIUM S.A.  
97 1160 2202 0000 0003 6691 7854

Strona:  
[www.pwik.gliwice.pl](http://www.pwik.gliwice.pl)

e-mail : [bok@pwik.gliwice.pl](mailto:bok@pwik.gliwice.pl)

## MODYFIKACJA TREŚCI MATERIAŁÓW PRZETARGOWYCH

Zgodnie z § 28 ust. 1 „Regulaminu udzielania zamówień przez Przedsiębiorstwo Wodociągów i Kanalizacji Sp. z o.o. w Gliwicach” (dalej jako „Regulamin”), Zamawiający modyfikuje treść Materiałów przetargowych jak niżej:

**W związku z otrzymaniem pytań do w/w. postępowania Zamawiający informuje, iż modyfikuje treść Materiałów Przetargowych w następującym zakresie:**

- Opis przedmiotu zamówienia - **Załącznik nr 2 do Materiałów Przetargowych**, - otrzymuje brzmienie jak załącznik do niniejszej modyfikacji. **Wszelkie zmiany zaznaczono niebieską czcionką.**

**Zamawiający informuje również, iż przesuwa termin składania ofert na dzień 01.03.2024r. na godzinę 9:00, termin otwarcia ofert na dzień 01.03.2024r. na godzinę 9:05.**

### Załączniki:

Załącznik nr 1 do modyfikacji - Opis przedmiotu zamówienia - **Załącznik nr 2 do Materiałów Przetargowych**

Z poważaniem

PREZES ZARZĄDU

.....  
Adam Ciekanski.....

Kopia: a/a

**Przedsiębiorstwo Wodociągów i Kanalizacji Sp. z o.o. z siedzibą w Gliwicach**

ul. Rybnicka 47  
44-100 Gliwice

Biuro Obsługi Klienta:  
tel:+48 32 428 44 44

Strona:  
[www.pwik.gliwice.pl](http://www.pwik.gliwice.pl)

e-mail : [bok@pwik.gliwice.pl](mailto:bok@pwik.gliwice.pl)

NIP 631-010-26-08  
Sąd Rejonowy w Gliwicach Wydział X  
KRS 0000027652  
Kapitał zakładowy 213 780 500,00 zł  
Konto: Bank MILLENNIUM S.A.  
97 1160 2202 0000 0003 6691 7854

KIEROWNIK  
DZIAŁU ZAMÓWIEŃ PUBLICZNYCH

Agnieszka Kwitek



## OPIS PRZEDMIOTU ZAMÓWIENIA – po modyfikacji

### Dostawa fabrycznie nowego samochodu dostawczego do 3,5t typu furgon

Przedmiotem zamówienia jest dostawa fabrycznie nowego samochodu dostawczego do 3,5 t typu furgon

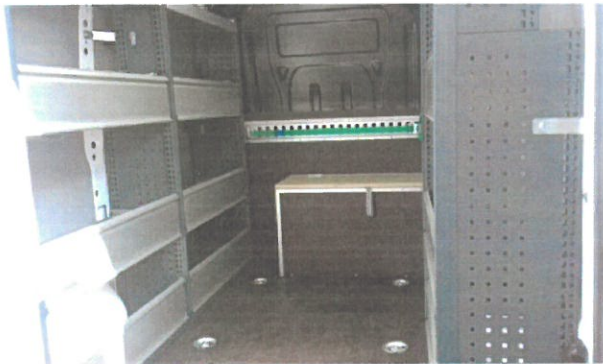
#### I. Podwozie

1. Rok produkcji 2023 lub 2024
2. Kolor lakieru: preferowany biały
3. Dopuszczalna masa całkowita – 3 000 - 3 500 kg
4. Wymiary
  - a) długość: 4 900 – 5 600 mm
  - b) szerokość (ze złożonymi lusterkami bocznymi): 2 000 – 2 100 mm
  - c) wysokość: 2 200 – **2 350 mm**
  - d) pojemność przestrzeni ładunkowej min. 6,8 m<sup>3</sup>
5. Silnik
  - a) paliwo: olej napędowy lub benzyna
  - b) moc min. 110 KM,
  - c) pojemność skokowa 1 999 – 2 499 cm<sup>3</sup>
  - d) norma emisji spalin – min. EURO 6
6. Zbiornik paliwa o pojemności min. 60 l
7. Skrzynia biegów manualna z 6 lub 5 przełoženiami do przodu i jednym wstecznym lub automatyczna
8. Zbiornik paliwa zamykany, otwieranie za pomocą jednego ze sposobów:
  - a) za pomocą klucza
  - b) za pomocą cięga w kabinie kierowcy
  - c) za pomocą klapki, blokada przed dostępem osób nie powołanych jest realizowana poprzez nałożenie się części drzwi kierowcy
9. Układ hamulcowy
  - a) hamulce tarczowe wszystkich kół
  - b) system ABS
10. Wspomaganie układu kierowniczego
11. Regulowana kolumna kierownicza
12. Zdalnie sterowany centralny zamek oraz immobiliser
13. Elektrycznie sterowane szyby boczne w kabinie kierowcy
14. Elektrycznie sterowane i ogrzewane lusterka boczne
15. Klimatyzacja
16. Radio z MP3, bluetooth oraz zestawem głośnomówiącym
17. Min. dwa kluczyki
18. Kabina kierowcy trzyosobowa
19. Fotel kierowcy z regulacją w co najmniej 1 płaszczyźnie
20. 3-punktowe bezwładnościowe pasy bezpieczeństwa z napinaczem dla kierowcy i pasażerów
21. Poduszki powietrzne dla kierowcy i pasażerów
22. Trwała przegroda z blachy pomiędzy kabiną kierowcy a przestrzenią bagażową
23. Światła do jazdy dziennej
24. Instalacja elektryczna 12V
  - a) min. jedno gniazdo w kabinie kierowcy
  - b) oświetlenie kabiny kierowcy w podsufitce
  - c) oświetlenie LED przestrzeni bagażowej
25. Kamera jazdy wstecznej zamontowana z tyłu pojazdu wraz z kolorowym wyświetlaczem min. 4" w kabinie kierowcy
26. Ogrzewanie postojowe suche z rozprowadzeniem na kabinę kierowcy i przestrzeń ładunkową. Agregat grzewczy zamontowany w kabinie kierowcy
27. Koła z obręczami stalowymi w kolorze srebrnym
  - a) średnica: 15 lub 16"
  - b) opony dostawcze wzmocnione oznaczone literą C
  - c) opony letnie o wymiarach zalecanych przez producenta samochodu
  - d) drugi komplet kół z oponami zimowymi o wymiarach zalecanych przez producenta samochodu

- e) pełnowymiarowe koło zapasowe zgodne z wymiarami kół podwozia, montowane w koszu
- f) mini-kołpaki
- 28. Belka sygnalizacyjna LED barwy żółtej lub pomarańczowej, mocowana na przedniej belce bazowej
- 29. Wykonawca zezwoli, w razie potrzeby Zamawiającego, na montaż monitoringu wybranej przez Zamawiającego firmy bez utraty gwarancji:
  - a) interfejs CAN
  - b) lokalizator GPS
  - c) sonda paliwa lub czujnik na pływaku
- 30. Wykonawca zezwoli, w razie potrzeby Zamawiającego, na montaż instalacji pod radio CB i wprowadzenie kabla antenowego na dach bez utraty gwarancji.

## II. Zabudowa części bagażowej

1. Drzwi boczne przesuwne z prawej strony
2. Drzwi tylne dwuczęściowe
3. Podłoga ze sklejki wodoodpornej antypoślizgowej o grubości co najmniej 12 mm
  - a) krawędzie podłogi przy bocznych i tylnych drzwiach zabezpieczone listwą aluminiową
  - b) krawędzie podłogi uszczelnione przy bocznych ściankach i ścianie grodziowej
4. Zabezpieczenie ścianki grodziowej **do połowy jej wysokości wodoodporną sklejką grubości 12 mm**
5. Zabezpieczenie ścian, tylnych i bocznych przesuwnych drzwi sklejką wodoodporną o grubości min. 5 mm lub blachą perforowaną
6. Zabudowa nadkoli sklejką wodoodporną o grubości 12 mm
7. Dodatkowe uchwyty do mocowania przewożonych ładunków na słupkach w ilości minimum 6 szt.
8. Regały wykonane w systemie zabudowy modułowej (przed wykonaniem kontakt z Zamawiającym)
  - a) strona lewa – regał długi o **orientacyjnych** wym. [mm]: długość 2 250, głębokość 300, wysokość 1 450
  - b) strona prawa - regał o **orientacyjnych** wymiarach [mm]: długość 1 150, głębokość 300, wysokość 1 450
  - c) **orientacyjne** wysokości rozmieszczenia półek: pierwsza na wysokości ok. 400 mm, druga 850 mm, trzecia 1 150 mm
9. Skrzynia na narzędzia umieszczona przy ścianie grodziowej o **orientacyjnych** wymiarach [mm]: 1 000x400x500
10. Zamawiający pomocniczo prezentuje przykładowe zdjęcia zabudowy



### III. Inne dodatkowe wyposażenie

1. Podnośnik do kół
2. Komplet kluczy
3. Apteczka
4. Gaśnica
5. Trójkąt ostrzegawczy
6. Dywaniki gumowe w kabinie kierowcy
7. Pokrowce na siedzenia

### IV. Niezbędne dokumenty

1. Komplet dokumentów niezbędnych do rejestracji pojazdu w Wydziale Komunikacji Miasta Gliwice, takich jak *Świadectwo/Certyfikat zgodności WE* i *Oświadczenie o danych i informacjach o pojeździe niezbędnych do rejestracji i ewidencji pojazdów*.
2. Instrukcja obsługi w j. polskim
3. Książka gwarancyjna

### V. Gwarancja i serwis

1. Gwarancja i rękojmia liczona od dnia odbioru pojazdu. Za datę odbioru uznaje się dzień podpisania bez zastrzeżeń protokołu końcowego dostawy przez upoważnione osoby ze strony Zamawiającego i Wykonawcy. Okres gwarancji i rękojmi min. 24 miesiące, max. 36 miesięcy, bez limitu godzin pracy i kilometrów.
2. Dostawca powinien być producentem lub autoryzowanym przedstawicielem producenta oferowanego samochodu, co poświadczane jest stosownym oświadczeniem lub dokumentem
3. Wykonawca zapewnia serwis przedmiotu umowy w autoryzowanych serwisach producenta pojazdu będącego przedmiotem zamówienia
4. Odległość autoryzowanego stacjonarnego punktu serwisowego nie może być większa niż 30 km od siedziby zamawiającego.

