

**SZPITAL SPECJALISTYCZNY**  
w PIŁA  
im. Stanisława Staszica  
64-920 Piła, ul. Rydygiera Ludwika 1

Sekretariat (067) 210 62 00  
Centrala (067) 210 66 66  
Fax (067) 212 40 85  
e-mail: sekretariat@szpital.pila.pl  
www.szpitalpila.pl



Piła, dn. 05.07.2024 roku

FZP.IV-241/55/24

**Wszyscy uczestnicy postępowania**

dotyczy: postępowania o udzielenie zamówienia publicznego pod nazwą: „**DROBNE WYROBY MEDYCZNE DO APTEKI SZPITALNEJ**”. Szpital Specjalistyczny w Piła informuje, że do wyżej wymienionego przetargu wpłynęły następujące pytania:

**Pytanie nr 1.**

1. PYTANIE 1, zadanie 30

Czy Zamawiający wymaga szczoteczki w kształcie wachlarzyka?

**ODPOWIEDŹ: Nie, zamawiający wymaga szczoteczki prostej.**

**Pytanie nr 2.**

2. PYTANIE 2, zadanie 31

Czy Zamawiający wymaga przyrządu do pobierania leków i płynów w kolorze niebieskim?

**ODPOWIEDŹ: Zamawiający nie ma wymagań, co do koloru przyrządu.**

**Pytanie nr 3.**

3. PYTANIE 3, zadanie 41, pozycja 2

Czy zamawiający dopuści w zadaniu nr 41, pozycja 2 zestaw laryngologiczny w rozmiarze 4 mm, spełniający pozostałe wymagania SWZ.

Dopuszczenie powyższego pozwoli Zamawiającemu na otrzymanie większej ilości konkurencyjnych ofert, wybór najkorzystniejszej oraz osiągnięcie niższych cen i racjonalne gospodarowanie finansami publicznymi.

**ODPOWIEDŹ: Zamawiający nie dopuszcza w pozycji 2 zestawu laryngologicznego w rozmiarze 4 mm, dopuszcza natomiast zestaw laryngologiczny 2 mm.**

**Pytanie nr 4.**

4. Dotyczy Zadania nr 29

Zwracamy się z prośbą o wyjaśnienie jakiego systemu diagnostycznego dotyczy opis: Znacznik tkankowy do oznaczania guzów piersi w terapii neoadjuwantowej, aplikowany przezskórnie brak zużycia?

**ODPOWIEDŹ: Dotyczy znacznika tkankowego do oznaczania guzów piersi w terapii neoadjuwantowej, aplikowanego przezskórnie.**

**Pytanie nr 5.**

Pytanie nr 1 dotyczy: Zadanie nr 22, pozycja nr 2

5. Czy Zamawiający w zadaniu 36 poz.1 dopuści do postępowania cewnik dializacyjny dwuświatłowy wysokoprzepływow (High Flow), z poliurteanu, bez otworów bocznych, bez serwety o średnicy 11 lub 13 Fr o długości 15 cm, 20 cm, 25 cm ?

**ODPOWIEDŹ: Zamawiający nie dopuszcza.**

**Pytanie nr 6.**

6. Jakich ramion wymaga Zamawiający prostych, czy zagiętych ?

Charakterystyka cewnika:

- termoplastyczny poliuretan Tecoflex
- radiocieniujący szaft cewnika

- końcówka bez bocznych otworów zmniejszająca ryzyko powstawania zakrzepu
- przednie otwory zmniejszające ryzyko powstawania zakrzepów
- obrotowy pierścień do szycia pozwalający uniknąć podrażnienia skóry
- zacisk bezpieczeństwa z zabezpieczeniami bocznymi chroniącymi rurkę końcówki przed wyslizgnięciem się
- wskaźniki wypełnienia, rozmiar i długość
- kompatybilny z MRI
- odporna na odkształcenia prowadnica „J” 0,98 mm x 700 mm/0,97 mm x 700 mm z wysoką zawartością tytanu zapewniająca wyjątkowo wysoką elastyczność i odporność na odkształcenia , dodatkowy komfort zapewnia powłoka z PTFE, która gwarantuje gładką powierzchnię i najwyższy poślizg
- igła wprowadzająca 18G
- rozszerzadło 11Fr/ 13 Fr
- nasadki iniekcyjne Luer Lock
- opakowanie zawiera 3 szt.

**ODPOWIEDŹ: Zamawiający wymaga ramion prostych.**

#### Pytanie nr 7.

7. Czy Zamawiający w Zadaniu 38 dopuści zestaw do drenażu klatki piersiowej o parametrach:
- 3-komorowy, kompaktowy zestaw do drenażu (aktywnego i grawitacyjnego), z komorą zbiorczą, wyskalowaną do pojemności 2100 ml, przezierna frontowa ścianka zestawu
  - Komora zastawki wodnej z barwnikiem; wyskalowana, w zestawie strzykawka do wypełnienia zastawki wodnej
  - Komora wodnej regulacji siły ssania, wyskalowana, z barwnikiem ułatwiającym odczyt wartości siły ssania; regulacja ciśnienia poprzez wypełnienie wodą 2 kolumn (do wartości ciśnienia - 25 cm H<sub>2</sub>O).
  - Możliwość szybkiego zmniejszenia wartości podciśnienia o połowę
  - Możliwość obserwacji „bąblowania”
  - Porty (bezigłowe)samouszczelniające się umożliwiające korektę poziomu płynu
  - Wskaźnik pływakowy umożliwiający wizualizację prawidłowego działania drenażu
  - Automatyczna zastawka zabezpieczająca przed wysokim dodatnim ciśnieniem
  - Mechaniczna zastawka zabezpieczającą przed wysokim ciśnieniem ujemnym
  - Manualny zawór do uwolnienia wysokiego podciśnienia
  - Samouszczelniający się port bezigłowy (na tylnej ścianie zestawu) do pobierania próbek drenowanego płynu.
  - Dren łączący (bezląteksowy), półprzezroczysty, zabezpieczony przed zagięciem (poprzez specjalną konstrukcję drenu, bez metalowych elementów), dren z możliwością szybkiego i bezpiecznego odłączenia, klamra zaciskowa do drenu
  - Zestaw o budowie kompaktowej, wysokość 25 cm, stabilna podstawa (kształtem zbliżona do kwadratu); z uchwytem umożliwiającym przenoszenie lub powieszenie na łóżku
- Zestaw sterylny, jednorazowy.

**ODPOWIEDŹ: Zamawiający nie dopuszcza.**

#### Pytanie nr 8.

1. Czy Zamawiający w Zadaniu 38 dopuści zestaw do drenażu klatki opisany jak w pytaniu 1 – zawierający 2 dreny łączące (bezląteksowe), półprzezroczyste, zabezpieczone przed zagięciem (poprzez specjalną konstrukcję drenu, bez metalowych elementów), dreny z możliwością szybkiego i bezpiecznego odłączenia, klamra zaciskowa do drenu

**ODPOWIEDŹ: Zamawiający nie dopuszcza.**

#### Pytanie nr 9.

1. Czy Zamawiający w Zadaniu 38 dopuści zestaw do drenażu klatki piersiowej o parametrach: zestaw do drenażu (aktywnego i grawitacyjnego) z mechaniczną regulacją siły ssania, regulacja podciśnienia za pomocą wyskalowanego pokrętła umieszczonego na przedniej ścianie zestawu, regulacja w zakresie od – 5 do - 40 cm H<sub>2</sub>O (w dowolnym momencie pracy bez konieczności rozłączania układu); zestaw posiadający wydzieloną komorę zastawki wodnej z barwnikiem

umożliwiający łatwy odczyt poziomu płynu; zbiornik na wydzielinę o pojemności 2100 ml, wyskalowany co 5 ml (w zakresie 0 – 200 ml) i co 10 ml (w zakresie 200 – 2000 ml); posiadający wskaźnik płwakowy umożliwiający wizualizację prawidłowego działania drenażu; automatyczną zastawkę zabezpieczającą przed wysokim dodatnim ciśnieniem oraz mechaniczną zastawkę zabezpieczającą przed wysokim ciśnieniem ujemnym; samouszczelniający się port bezigłowy (na tylnej ścianie zestawu) do pobierania próbek. Kompaktowa budowa, podstawa (kształtem zbliżona do kwadratu) gwarantująca stabilność przy postawieniu zestawu na podłodze, wysokości 25 cm, z uchwytem umożliwiającym przenoszenie lub zawieszenie zestawu. Dren łączący, półprzezroczysty (bezlątekowy) zabezpieczony przed zagięciem czy załamaniem (poprzez specjalną konstrukcję drenu), z możliwością szybkiego i bezpiecznego rozłączenia drenu (np. w przypadku wymiany zestawu u pacjenta); klamra zaciskowa przy drenie. Zestaw zawiera strzykawkę do wypełnienia zastawki wodnej. Pakowany sterylnie, jednorazowy.

**Odpowiedź: Zamawiający nie dopuszcza.**

#### **Pytanie nr 10.**

Czy Zamawiający w Zadaniu 38 dopuści zestaw do drenażu klatki piersiowej o parametrach: zestaw do drenażu (aktywnego i grawitacyjnego) z mechaniczną regulacją siły ssania, regulacja podciśnienia za pomocą wyskalowanego pokrętkła umieszczonego na przedniej ścianie zestawu, regulacja w zakresie od – 5 do - 40 cm H<sub>2</sub>O (w dowolnym momencie pracy bez konieczności rozłączania układu); zestaw posiadający wydzieloną komorę zastawki wodnej z barwnikiem umożliwiającym łatwy odczyt poziomu płynu; zbiornik na wydzielinę o pojemności 2100 ml, wyskalowany co 5 ml (w zakresie 0 – 200 ml) i co 10 ml (w zakresie 200 – 2000 ml); posiadający wskaźnik płwakowy umożliwiający wizualizację prawidłowego działania drenażu; automatyczną zastawkę zabezpieczającą przed wysokim dodatnim ciśnieniem oraz mechaniczną zastawkę zabezpieczającą przed wysokim ciśnieniem ujemnym; samouszczelniający się port bezigłowy (na tylnej ścianie zestawu) do pobierania próbek. Kompaktowa budowa, podstawa (kształtem zbliżona do kwadratu) gwarantująca stabilność przy postawieniu zestawu na podłodze, wysokości 25 cm, z uchwytem umożliwiającym przenoszenie lub zawieszenie zestawu. 2 dreny łączące, półprzezroczyste (bezlątekowy) zabezpieczone przed zagięciem czy załamaniem (poprzez specjalną konstrukcję drenu), z możliwością szybkiego i bezpiecznego rozłączenia drenu (np. w przypadku wymiany zestawu u pacjenta); klamra zaciskowa przy drenie. Zestaw zawiera strzykawkę do wypełnienia zastawki wodnej. Pakowany sterylnie, jednorazowy.

**ODPOWIEDŹ: Zamawiający nie dopuszcza.**

#### **Pytanie nr 11.**

11. Czy w Zadaniu nr 30 w poz. 1 powinny być zaofertowane szczoteczki cytologiczne, których efektywność została klinicznie zweryfikowana?

**ODPOWIEDŹ: Tak, powinny.**

#### **Pytanie nr 12.**

12. Pakiet nr 41 Czy Zamawiający dopuści zaofertowanie w pakiecie nr 41 zestawy laryngologiczne o rozmiarach :

- 1- 2,5 mm
- 2- 4mm
- 3- 4,6mm ?

**ODPOWIEDŹ: Zamawiający nie dopuszcza.**

#### **Pytanie nr 13.**

13. Pakiet nr. 52 Pytanie 1

Czy Zamawiający dopuści zaofertowanie w pakiecie nr 52 nakłuwaczy bezpiecznych do pobierania próbek krwi z palca w kształcie „grzybka” w rozmiarach 21Gx1,8mm i 21G x2,4mm?

**ODPOWIEDŹ: Zamawiający nie dopuszcza.**

#### **Pytanie nr 14.**

**1. Pakiet nr. 52 Pytanie 2**

Czy zamawiający dopuści w pakiecie 52 podanie ceny za opakowanie tj. 200 szt z przeliczeniem ilości – 1600 op ?

**ODPOWIEDŹ: Zamawiający dopuszcza.**

#### Pytanie nr 15.

15. Pytania do zadania 26

Poz.1

Zestaw do cewnikowania tętnicy zakładany tradycyjną metodą Seldingera. W skład zestawu wchodzi:cewnik wykonany z PEBA kodowany kolorystycznie w rozmiarze: 20Ga/5cm i 20Ga/8cm z niskoprofilowanymi skrzydełkami mocującymi i zintegrowanym przedłużaczem z przesuwającym zaciskiem, igła punkcyjna z końcówką kodowaną kolorem w rozmiarze 20Ga/4cm, przewodnik 0,021"/35cm o obu prostych końcówkach posiadający oznakowanie wskazujące, kiedy końcówki przewodnika znajdują się w końcówce igły. Co najmniej dwie etykiety do historii choroby/ zabiegu identyfikujące produkt nr REF/LOT/data ważności. Produkt sterylny pakowany papier/ folia

**ODPOWIEDŹ: Zamawiający dopuszcza.**

#### Pytanie nr 16.

16. Pytania do zadania 26

Zwracamy się z uprzejmą prośbą do Zamawiającego o dopuszczenie konkurencyjnego brandu ARROW wg opisu:

Poz. 2

Zestaw do cewnikowania tętnicy zakładany tradycyjną metodą Seldingera. W skład zestawu wchodzi: cewnik wykonany z PEBA kodowany kolorystycznie w rozmiarze: 18Ga/16cm i 18Ga/23cm z niskoprofilowanymi skrzydełkami mocującymi i zintegrowanym przedłużaczem z przesuwającym zaciskiem, igła punkcyjna z końcówką kodowaną kolorem w rozmiarze 18Gaa/7cm, przewodnik 0,025" z końcówką J/prostą umieszczony w pochewce. Co najmniej dwie etykiety do historii choroby/ zabiegu identyfikujące produkt nr REF/LOT/data ważności. Produkt sterylny pakowany papier/ folia

**ODPOWIEDŹ: Zamawiający dopuszcza.**

#### Pytanie nr 17.

17. Pytanie do zadania 36

Czy Zamawiający dopuści cewniki do hemodializy ostrej brandu ARROW wg opisu:: zestaw cewników do hemodializy ostrej z poliuretanu zakończone miękką stożkową końcówką: 12Fr/12,12Ga/ 16cm lub 20cm lub 25cm oraz 14Fr/10,10Ga/15cm lub 20cm lub 25cm do wyboru Zamawiającego, Przewodnica ze znacznikami: 0,0038"/70 cm dla cewników 14Fr oraz 0,035"/68cm dla cewników 12Fr/20cm i 12Fr/25cm oraz 0,035"/60cm dla cewnika 12F/16cm; w zestawie igła punkcyjna18G/6,35cm, miękka kaniula punkcyjna 18G/6,35cm na igle 20Ga, skalpel #11, serweta chirurgiczna, rozszerzadło w zestawie 12Fr oraz rozszerzadła w zestawie 14Fr/20cm. Cewniki 14FR oraz 12Fr/25cm pokryte powłoką Arrow Gard Blue na bazie chlorcheksydyny i sulfiadazy srebro

**ODPOWIEDŹ: Zamawiający dopuszcza.**

#### Pytanie nr 18.

18. Postępowanie: Czy Zamawiający wymaga dołączenia do oferty próbek we wskazanych pod wybranymi pakietami ilościami jako przedmiotowych środków dowodowych podlegających uzupełnieniu? Brak informacji w SWZ oraz o miejscu ich dostawy.

**ODPOWIEDŹ: Zamawiający wymaga dołączenia do oferty próbek jako przedmiotowych środków dowodowych podlegających uzupełnieniu w niżej wymienionych pakietach:**

- ZADANIE 2 - po 1 próbce do każdej pozycji

-ZADANIE 5 – po 2 próbki do każdej pozycji

-ZADANIE 10- po 3 próbki do każdej pozycji

Próbki należy dostarczyć na adres:

Apteka Szpitalna

Szpital Specjalistyczny w Pile

ul. Rydygiera Ludwika 1

64-920 Piła

#### Pytanie nr 19.

19. Pakiet 3, pozycja 1-7

Czy Zamawiający dopuści wycenę za opakowanie a'100szt. z odpowiednim przeliczeniem ilości?

**ODPOWIEDŹ: Zamawiający dopuszcza.**

**Pytanie nr 20.**

**1. Pakiet 3, pozycja 1-7**

Czy Zamawiający dopuści kaniule wykonane z biokompatybilnego poliuretanu (PUR) z 6 paskami kontrastującymi w RTG?

**ODPOWIEDŹ: Zamawiający dopuszcza.**

**Pytanie nr 21.**

**1. Pakiet 3, pozycja 1**

Czy Zamawiający dopuści kaniule o przepływie 23 ml/min?

**ODPOWIEDŹ: Zamawiający dopuszcza.**

**Pytanie nr 22.**

**1. Pakiet 3, pozycja 3**

Czy Zamawiający dopuści kaniule o przepływie 61 ml/min?

**ODPOWIEDŹ: Zamawiający dopuszcza.**

**Pytanie nr 23.**

**1. Pakiet 3, pozycja 5**

Czy Zamawiający dopuści kaniule o przepływie 142 ml/min?

**ODPOWIEDŹ: Zamawiający dopuszcza.**

**Pytanie nr 24.**

**1. Pakiet 3, pozycja 6**

Czy Zamawiający dopuści kaniule o przepływie 200 ml/min?

**ODPOWIEDŹ: Zamawiający dopuszcza**

**Pytanie nr 25.**

**1. Pakiet 3, pozycja 7**

Czy Zamawiający dopuści kaniule o przepływie 305 ml/min?

**ODPOWIEDŹ: Zamawiający dopuszcza.**

**Pytanie nr 26.**

**1. Pakiet 3, pozycja 8-14**

Czy Zamawiający dopuści wycenę za opakowanie a'50szt. z odpowiednim przeliczeniem ilości?

**ODPOWIEDŹ : Zamawiający dopuszcza.**

**Pytanie nr 27.**

**1. Pakiet 3, pozycja 8-14**

Czy Zamawiający dopuści kaniule wykonane wyłącznie z PUR?

**ODPOWIEDŹ: Zamawiający nie dopuszcza.**

**Pytanie nr 28.**

**1. Pakiet 3, pozycja 10**

Czy Zamawiający dopuści kaniule 20G o dł. 32mm?

**ODPOWIEDŹ: Zamawiający nie dopuszcza.**

**Pytanie nr 29.**

**1. Pakiet 3, pozycja 11**

Czy Zamawiający dopuści kaniule 18G o dł. 45mm?

**ODPOWIEDŹ: Zamawiający nie dopuszcza.**

**Pytanie nr 30.**

**1. Pakiet 6, pozycja 1**

Czy Zamawiający wymaga sondy wykonanej ze 100% medycznego silikonu?

**ODPOWIEDŹ: Zamawiający nie wymaga.**

**Pytanie nr 31.**

**1. Pakiet 6, pozycja 8**

Czy Zamawiający dopuści wycenę za opakowanie a'144szt. z odpowiednim przeliczeniem ilości?

**ODPOWIEDŹ: Zamawiający dopuszcza.**

**Pytanie nr 32.**

**1. Pakiet 6, pozycja 9**

Czy Zamawiający dopuści wycenę za opakowanie a'100szt. z odpowiednim przeliczeniem ilości?

**ODPOWIEDŹ: Zamawiający dopuszcza.**

**Pytanie nr 33.**

**1. Pakiet 9, pozycja 7**

Czy Zamawiający dopuści igły w rozmiarze 0,6x40?

**ODPOWIEDŹ: Zamawiający nie dopuszcza.**

**Pytanie nr 34.**

**1. Pakiet 9, pozycja 16-19**

Czy Zamawiający dopuści wycenę za opakowanie a'100szt. z odpowiednim przeliczeniem ilości?

**ODPOWIEDŹ: Zamawiający nie dopuszcza.**

**Pytanie nr 35.**

**1. Pakiet 9, pozycja 20-23**

Czy Zamawiający dopuści strzykawki z 10% rozszerzeniem skali nominalnej?

**ODPOWIEDŹ : Zamawiający dopuszcza.**

**Pytanie nr 36.**

**1. Pakiet 9, pozycja 23**

Czy Zamawiający dopuści wycenę za opakowanie a'50szt. z odpowiednim przeliczeniem ilości?

**ODPOWIEDŹ : Zamawiający dopuszcza.**

**Pytanie nr 37.**

**1. Pakiet 9, pozycja 26**

Czy Zamawiający dopuści wycenę za opakowanie a'25szt. z odpowiednim przeliczeniem ilości?

**ODPOWIEDŹ: Zamawiający dopuszcza.**

**Pytanie nr 38.**

**1. Pakiet 9, pozycja 28**

Czy Zamawiający dopuści rurkę prostą wykonaną z wysokiej jakości medycznego pcv zawierającego śladowe ilości ftalanów?

**ODPOWIEDŹ: Zamawiający nie dopuszcza.**

**Pytanie nr 39.**

**1. Pakiet 9, pozycja 29**

Czy Zamawiający miał na myśli rurkę pcv silikonowaną?

**ODPOWIEDŹ: Zamawiający miał na myśli.**

**Pytanie nr 40.**

**1. Pakiet 10, pozycja 1, 3**

Czy Zamawiający dopuści przyrząd z komorą wykonaną z wysokiej jakości medycznego pcv, w całości pozbawiony ftalanów, bez gumki/opaski, o pojemności komory adekwatnej do długości?

**ODPOWIEDŹ : Dokonano zmiany opisu przedmiotu zamówienia dla pakietu 10 poz. 1,2,3. Zamawiający dopuszcza.**

**Pytanie nr 41.**

**1. Pakiet 10, pozycja 1, 3**

Proszę o dopuszczenie przyrządów z komorą kroplową wykonaną z medycznego PCV, Zamawiający w SWZ nie stawia wymogu aby przyrządy w całości były wolne od PCV, dopuszcza przyrządy, w których dren wykonany jest z PCV, co stanowi zaprzeczenie logicznym przesłankom zastosowania wymogu tylko komory bez PCV.



**ODPOWIEDŹ: Dokonano zmiany opisu przedmiotu zamówienia dla pakietu 10 poz. 1,2,3. Zamawiający dopuszcza.**

#### **Pytanie nr 42.**

##### **1. Pakiet 10, pozycja 2**

Czy Zamawiający dopuści przyrząd posiadający wyłącznie właściwości poniżej:

- wykonany z wysokiej jakości materiałów, przy wykorzystaniu najnowocześniejszych technologii, co gwarantuje bardzo wysoką jakość i bezawaryjne, zgodne z przeznaczeniem użytkowanie
- dwukanałowy, czteropłaszczyznowy ostry kolec komory kroplowej ze zmatowioną powierzchnią, gwarantujący szczelne i pewne połączenie z pojemnikami z płynami
- odpowietrznik z filtrem przeciwbakteryjnym oraz zamykaną kolorową (niebieską) klapką
- elastyczna komora kroplowa o wielkości 6cm zaopatrzona w dodatkowe skrzydełka dociskowe ułatwiające wktucie w pojemniki z płynami
- kroplomierz komory 20 kropli = 1 ml ± 0,1 ml;
- filtr zabezpieczający przed większymi cząsteczkami o wielkości oczek 15 µm
- miękki elastyczny dren o długości 150 cm lub 180 cm z zakończeniem luer-lock
- precyzyjny, w pełni bezpieczny zacisk rolkowy wyposażony w pochewkę na igłę biorczą i zaczep na dren do podwieszenia
- na zacisku rolkowym umieszczona nazwa producenta
- oba końce przyrządu zabezpieczone dodatkowo ochronnymi kapturkami
- wyrób dostępny również w wersji bez ftalanów
- jednorazowego użytku
- niepirogenny, nietoksyczny
- nie zawiera lateksu
- sterylizowany tlenkiem etylenu
- termin ważności: 5 lat
- opakowanie jednostkowe typu folia-papier z kolorowym kodem (niebieskim) identyfikującym rodzaj przyrządu

pojemność komory adekwatna do jej długości, bez opaski/gumki?

**ODPOWIEDŹ: Zamawiający nie dopuszcza z uwagi na brak zabezpieczenia końca drenu koreczkiem z filtrem hydrofobowym, umożliwiającym wypełnienie drenu bez przypadkowego zanieczyszczenia oraz zabezpieczającym przed wyciekaniem płynu.**

#### **Pytanie nr 43.**

##### **1. Pakiet 10, pozycja 2**

Czy Zamawiający odstąpi od wymogu badań?

**ODPOWIEDŹ: Dokonano zmiany opisu przedmiotu zamówienia dla pakietu 10 poz. 1,2,3. Zamawiający odstąpi.**

#### **Pytanie nr 44.**

##### **1. Pakiet 10, pozycja 2**

Czy Zamawiający dopuści przyrząd posiadający wyłącznie właściwości poniżej:

- wykonany z wysokiej jakości materiałów, przy wykorzystaniu najnowszych technologii
- bursztynowe zabarwienie drenu i komory kroplowej
- dwukanałowy, czteropłaszczyznowy ostry kolec komory kroplowej ze zmatowioną powierzchnią, gwarantujący szczelne i pewne połączenie z pojemnikami z płynami
- odpowietrznik z filtrem przeciwbakteryjnym zamykany niebieską klapką
- elastyczna komora kroplowa o wielkości 6 cm zaopatrzona w dodatkowe skrzydełka dociskowe ułatwiające wktucie w pojemniki z płynami
- kroplomierz komory 20 kropli = 1 ml +/- 0,1 ml
- filtr zabezpieczający przed większymi cząsteczkami o wielkości oczek 15 µm
- miękki i elastyczny dren o długości min. 150 cm z dodatkowym portem do podawania leków
- precyzyjny, bezpieczny zacisk rolkowy wyposażony w pochewkę na igłę biorczą oraz zaczep na dren do podwieszenia
- uniwersalne zakończenie Luer-Lock
- oba końce przyrządu zabezpieczone dodatkowo ochronnymi kapturkami
- niepirogenny, nietoksyczny
- nie zawiera lateksu
- nie zawiera ftalanów
- sterylizowany tlenkiem etylenu
- termin ważności: 3 lata
- opakowanie jednostkowe typu folia-papier z kolorowym kodem (niebieskim) identyfikującym rodzaj przyrządu

,bez opaski/gumki?

**ODPOWIEDŹ:** Zamawiający nie dopuszcza, zamawiający w pakiecie 10 pozycja 2 wymaga przyrządu przezroczystego.

**Pytanie nr 45.**

**1. Pakiet 11, pozycja 1-3**

Czy Zamawiający dopuści wycenę za opakowanie a'100szt. z odpowiednim przeliczeniem ilości?

**ODPOWIEDŹ :** Zamawiający dopuszcza.

**Pytanie nr 46.**

**1. Pakiet 11, pozycja 4**

Czy Zamawiający dopuści wycenę za opakowanie a'50szt. z odpowiednim przeliczeniem ilości?

**ODPOWIEDŹ:** Zamawiający dopuszcza.

**Pytanie nr 47.**

Czy Zamawiający dopuści strzykawki ze skalą co 0,5ml?

**ODPOWIEDŹ:** Zamawiający nie dopuszcza.

**Pytanie nr 48.**

**1. Pakiet 11, pozycja 5-6**

Czy Zamawiający dopuści strzykawki z jednostronną skalą pomiarową?

**ODPOWIEDŹ:** Zamawiający dopuszcza.

**Pytanie nr 49.**

**1. Pakiet 11, pozycja 5-6**

Czy Zamawiający dopuści wycenę za opakowanie a'25szt. z odpowiednim przeliczeniem ilości?

**ODPOWIEDŹ :** Zamawiający dopuszcza.

**Pytanie nr 50.**

**1. Pakiet 12, pozycja 1**

- wykonany z wysokiej jakości materiałów, przy wykorzystaniu najnowszych technologii
- dwukanałowy, czteropłaszczyznowy ostry kołec komory kroplowej ze zmatowioną powierzchnią, gwarantujący szczelne i pewne połączenie z pojemnikami z płynami
- odpowietrznik z filtrem przeciwbakteryjnym zamykany niebieską kłapką
- elastyczna komora kroplowa o wielkości 6 cm zaopatrzona w dodatkowe skrzydełka dociskowe ułatwiające wkłucie w pojemniki z płynami
- kroplomierz komory 20 kropli = 1 ml +/- 0,1 ml
- hydrofilowy filtr cząsteczkowy Liquid Lock o wielkości oczek 8 µm, automatycznie zatrzymujący przepływ po opróżnieniu komory. Zabezpiecza przed przedostawaniem się powietrza do drenu zapobiegając zatłprowi powietrznemu
- miękki i elastyczny dren o długości min. 180 cm z dodatkowym portem do podawania leków
- precyzyjny, bezpieczny zacisk rolkowy wyposażony w pochewkę na igłę biorczą oraz zaczep na dren do podwieszenia
- uniwersalne zakończenie Luer-Lock
- koreczek Air Pass z filtrem hydrofobowym, który umożliwia wypełnienie drenu bez przypadkowego zanieczyszczenia oraz zabezpiecza przed wyciekaniem płynu
- niepirogenny, nietoksyczny
- nie zawiera lateksu
- nie zawiera ftalanów
- sterylizowany tlenkiem etylenu
- termin ważności: 5 lat
- opakowanie jednostkowe typu folia-papier z kolorowym kodem (niebieskim) identyfikującym rodzaj przyrządu ?

**ODPOWIEDŹ:** Zamawiający nie dopuszcza.

**Pytanie nr 51.**



**1. Pakiet 12, pozycja 1**

Czy Zamawiający dopuści przyrząd o możliwości pracy w systemie zamkniętym dokumentu NIOSH?

**ODPOWIEDŹ: Zamawiający dopuszcza.**

**Pytanie nr 52.**

Czy Zamawiający dopuści kraniki z niebieskim pokrętkiem, posiadające wyłącznie optyczny indykator położenia, o objętości wypełnienia 0,3ml?

**ODPOWIEDŹ: Zamawiający nie dopuszcza.**

**Pytanie nr 53.**

**1. Pakiet 16, pozycja 3**

Czy Zamawiający dopuści kraniki z niebieskim pokrętkiem o objętości wypełnienia 0,26ml, spełniające pozostałe wymagania swz?

**ODPOWIEDŹ: Zamawiający dopuszcza.**

**Pytanie nr 54.**

Czy Zamawiający dopuści wycenę za opakowanie a'50szt. z odpowiednim przeliczeniem ilości?

**ODPOWIEDŹ: Zamawiający dopuszcza.**

**Pytanie nr 55.**

**1. Pakiet 16, pozycja 4**

Czy Zamawiający dopuści wycenę za opakowanie a'250szt. z odpowiednim przeliczeniem ilości?

**ODPOWIEDŹ: Zamawiający dopuszcza.**

**Pytanie nr 56.**

**1. Pakiet 16, pozycja 5**

Czy Zamawiający dopuści wycenę za opakowanie a'100szt. z odpowiednim przeliczeniem ilości?

**ODPOWIEDŹ ZAMAWIAJĄCEGO: Zamawiający dopuszcza.**

**Pytanie nr 57.**

**1. Pakiet 16, pozycja 8-9**

Czy Zamawiający dopuści wycenę za opakowanie a'100szt. z odpowiednim przeliczeniem ilości?

**ODPOWIEDŹ: Zamawiający dopuszcza.**

**Pytanie nr 58.**

**1. Pakiet 16, pozycja 10**

Czy Zamawiający dopuści wycenę za opakowanie a'10szt. z odpowiednim przeliczeniem ilości?

**ODPOWIEDŹ: Zamawiający dopuszcza.**

**Pytanie nr 59**

**1. Pakiet 17, pozycja 1**

Czy Zamawiający dopuści rurki wykonane w wysokiej jakości medycznego, elastycznego pcv z informacją o rozmiarze rurki w czterech miejscach (na łączniku, baloniku kontrolnym oraz w dwóch miejscach na korpusie rurki), dodatkowo balonik kontrolny z oznaczeniem numeru serii i rozmiaru. O wyglądzie jak na zdjęciu



**Odpowiedź: Zamawiający nie dopuszcza.**

#### Pytanie nr 60.

##### 1. Pakiet 17, pozycja 2

Czy Zamawiający dopuści rurki niesilikonowane, spełniające pozostałe wymagania swz?

**ODPOWIEDŹ: Zamawiający nie dopuszcza.**

#### Pytanie nr 61.

##### 1. Pakiet 18, pozycja 1-3

Czy Zamawiający dopuści zestaw z butelką wykonaną z nietłukącego się, mocnego i lekkiego tworzywa PVC?

**ODPOWIEDŹ: Zamawiający dopuszcza.**

#### Pytanie nr 62.

Czy Zamawiający dopuści licznik z nieprzeźroczystym wieczkiem z uwagi na zastosowany podwójny magnes? Pozostałe parametry zgodnie z SWZ.

**ODPOWIEDŹ: Zamawiający dopuszcza.**

#### Pytanie nr 63.

Czy Zamawiający dopuści licznik z nieprzeźroczystym wieczkiem i pojedynczy magnes? Pozostałe parametry zgodnie z SWZ.

**ODPOWIEDŹ: Zamawiający nie dopuszcza.**

#### Pytanie nr 64.

##### 1. Pakiet 21, pozycja 1

Czy Zamawiający dopuści worki z boczną podziałką co 500ml?

**ODPOWIEDŹ: Zamawiający dopuszcza.**

#### Pytanie nr 65.

##### 1. Pakiet 27, pozycja 1

Czy Zamawiający dopuści zamknięty system do pomiaru diurezy i zbiórki moczu z workiem do zbiórki moczu o pojemności 2000 ml, komorą zbiorczą 500 ml umożliwiającą bardzo dokładne pomiary diurezy (liniowo co 1ml od 3ml do 40ml, co 5 ml od 40 do 100 ml, co 10 ml od 100 do 500 ml). Wyposażony w 2 filtry hydrofobowe oraz 2 bezzwrotne zastawki – w worku oraz w łączniku do cewnika Foley'a. Dwuświatłowy dren o długości 120 cm z klamrą zaciskową, zakończony bezigłowym portem do pobierania próbek i bezpiecznym łącznikiem do cewnika. Umocowanie na łóżku pacjenta za pomocą składanych wieszaków lub pasków mocujących?

**ODPOWIEDŹ: Zamawiający dopuszcza, jeśli komora pomiarowa.**

#### Pytanie nr 66.

1. **Pakiet 27, pozycja 1** Czy Zamawiający oczekuje zestawu składającego się z komory pomiarowej połączonej z niewymiennym workiem zakończonym kranikiem spustowym umożliwiającym jego opróżnianie? Zestaw zapobiega przypadkowemu rozłączeniu.

**ODPOWIEDŹ: Zamawiający oczekuje.**

#### Pytanie nr 67.

1. **Pakiet 30, pozycja 1** Czy Zamawiający dopuści wycenę za opakowanie a'100szt. z odpowiednim przeliczeniem ilości?

**ODPOWIEDŹ: Zamawiający dopuszcza.**

#### Pytanie nr 68.

1. **Pakiet 30, pozycja 1** Czy Zamawiający oczekuje szczoteczek prostych czy w kształcie wachlarza?

**ODPOWIEDŹ: Zamawiający oczekuje szczoteczek prostych.**

#### Pytanie nr 69.

1. **Pakiet 41, pozycja 2** Czy Zamawiający dopuści zestaw 2mm?

**ODPOWIEDŹ: Zamawiający dopuszcza.**

#### Pytanie nr 70.

1. **Pakiet 41, pozycja 2** Czy Zamawiający dopuści zestaw 4mm?

**ODPOWIEDŹ: Zamawiający nie dopuszcza.**

**Pytanie nr 71.**

1. **Pakiet 50, pozycja 1**

Czy Zamawiający dopuści zestaw o poniższym składzie:

- 1 x Serweta chirurgiczna 75cm x 75cm 2-warstwowa
- 1 x Serweta chirurgiczna 75cm x 90cm 2-warstwowa, do znieczuleń przewodowych, z otw.przylep.10cm x 15cm
- 1 x Igła iniekcyjna (0,5 x 40)
- 1 x Igła iniekcyjna (1,2 x 40)
- 1 x Strzykawka 2-częściowa 2ml Luer
- 1 x Chwytek plastikowy 18cm
- 3 x Kompres z włókniny 30G 4W 10cm x 10cm
- 6 x Tupfer z gazy bez nitki RTG 17N 30cm x 30cm
- 1 x Pojemnik okrągły poj. 120ml, przezroczysty, z podziałką?

**ODPOWIEDŹ: Zamawiający nie dopuszcza.**

**Pytanie nr 72.**

Czy Zamawiający dopuści zestaw o poniższym składzie:

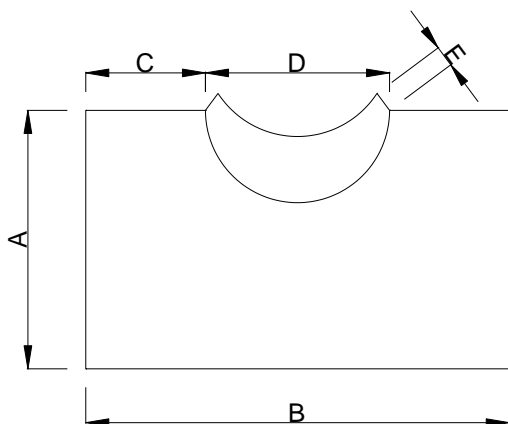
- 10 x Kompres z gazy 17N 8W 7,5cm x 7,5cm
- 1 x Fartuch chirurgiczny STANDARD roz. L
- 3 x Tupfer z gazy bez nitki RTG 17N 15cm x 15cm
- 1 x Serweta chirurgiczna 90cm x 120cm 2-warstwowa
- 1 x Opatrunek włókn. z wkładem chłonnym 8cm x 15cm
- 1 x Strzykawka 2-częściowa 20ml Luer duoNEX
- 1 x Pojemnik okrągły, poj. 120ml, przezroczysty, z podziałką
- 1 x Serweta chirurgiczna 100cm x 150cm 2-warstwowa, z przylepcem
- 1 x Igłotrzymacz Mayo Hegar metalowy 15cm
- 1 x Chwytek plastikowy 18cm
- 1 x Ostrze do ściągania szwów krótkie 6,5cm?

**ODPOWIEDŹ: Zamawiający nie dopuszcza.**

**Pytanie nr 73.**

1. **Pakiet 50, pozycja 3**

Czy Zamawiający dopuści osłonę szyi w kształcie prostokąta o wymiarach  $a=28\text{cm}$ ,  $b=46\text{cm}$ , pozostałe parametry zgodne z SWZ?



**ODPOWIEDŹ: Zamawiający nie dopuszcza.**

**Pytanie nr 74.**

1. **Pakiet 52, pozycja 1**

Czy Zamawiający dopuści wycenę za opakowanie a'200szt. z odpowiednim przeliczeniem ilości?

**ODPOWIEDŹ: Zamawiający dopuszcza.**

#### Pytanie nr 75.

##### 1. Pakiet 10, pozycja 3

Czy Zamawiający dopuści przyrząd bez koreczka z filtrem hydrofobowym na końcu drenu?

**ODPOWIEDŹ: Zamawiający dopuszcza.**

#### Pytanie nr 76.

##### 1. Pakiet 37, pozycja 1

1.(Dotyczy Załącznika nr 2 do SWZ Formularz asortymentowo - cenowy dla Zadania 37) -

Zwracamy się do Zamawiającego z prośbą o udzielenie informacji czy w kolumnie „Ilość” miał na myśli opakowania czy sztuki jako jednostka miary?

**ODPOWIEDŹ: Zamawiający miał na myśli pełne opakowania.**

#### Pytanie nr 77.

##### 1. Pakiet 37, pozycja 1

2.(Dotyczy Załącznika nr 2 do SWZ Formularz asortymentowo - cenowy poz. 1) - Czy w związku z tym, że opisane w poz. 1 formularza asortymentowo – cenowego dreny są pakowane przez producenta w opakowania zbiorcze po 10 szt. i nie są sprzedawane na sztuki, Zamawiający wyrazi zgodę na podanie w kolumnie „Cena jednostkowa netto” ceny netto za pełne opakowanie?

**ODPOWIEDŹ: Zamawiający wyraża zgodę.**

#### Pytanie nr 78.

##### 1. Pakiet 37, pozycja 1

3.Dreny płuczące do procedur z kontrolą ciśnienia, sterylne, jednorazowe kompatybilne z pompą Endomat Select posiadaną przez Zamawiającego dostarczane są wyłącznie w opakowaniach zbiorczych po 10 sztuk. W związku z powyższym prosimy Zamawiającego o potwierdzenie, że będzie zamawiał przedmiot

**ODPOWIEDŹ: Zamawiający potwierdza.**

#### Pytanie nr 79.

##### 1. Pakiet 33, pozycja 1

Czy w zadaniu 33 Zamawiający ma na myśli Zestaw do punkcji jamy opłucnej z zastawką bezzwrotną, j.u. sterylny z ostrą igłą czy też zestaw z bezpieczną igłą Veresa.

**ODPOWIEDŹ: Zamawiający dopuszcza obie opcje.**

#### Pytanie nr 80.

##### 1. Pytanie nr 1 dotyczy: Zadanie nr 22, pozycja nr 1

Czy Zamawiający wyrazi zgodę na zaoferowanie filtra do żywienia pozajelitowego dla noworodków, do emulsji tłuszczowych, membrana 1,2 mikrona –filtr bardzo mały, płaski, łatwy do mocowania, neonatologiczny z maksymalnym czasem stosowania do 24 godzin, filtr wyposażony w zacisk szczelinowy i samoodpowietrzacz(nie przepuszcza powietrza) oraz dwa dreny długości około 5 do 10 cm przed i za filtrem, objętość wypełnienia 0,5 ml a przepływ dla 20% emulsji lipidowej to około 10 ml/godzinę - membrana 1,2 mikrona zatrzymuje cząstki nieorganiczne i zanieczyszczenia mikrobiologiczne (np.: zarodniki grzybów), kolor obudowy NIEBIESKI - produktsterylny, niezawierający DEHP i lateksu?

**ODPOWIEDŹ: Zamawiający wyraża zgodę.**

#### Pytanie nr 81.

##### 1. Pytanie nr 1 dotyczy: Zadanie nr 22, pozycja nr 2

Czy Zamawiający wyrazi zgodę na zaoferowanie filtra infuzyjnego antybakteryjnego–filtr bardzo mały, płaski, neonatologiczny dla wcześniaków i noworodków - łatwy do mocowania - możliwość do stosowania do 96 godz. -posiadający samoodpowietrzacz (nie przepuszcza powietrza) i zacisk szczelinowy oraz dwa dreny z poliuretanu o długości ok.5 do 10 cm przed i za filtrem, -membrana 0,2 mikrona - zatrzymuje cząstki nieorganiczne i zanieczyszczenia mikrobiologiczne (np.: bakterie)oraz endotoksyny - powierzchnia filtrująca 1,65 cm<sup>2</sup> - kolor obudowy PRZEZROCZYSTY - objętość wypełnienia około 0,5 ml, końcówki typuLuer Lock -sterylne, nie zawierający DEHP i lateksu, przepływ dla 0,9% NaCl około 110 ml / godzinę?

**ODPOWIEDŹ: Zamawiający wyraża zgodę.**

#### Pytanie nr 82.

**1. Dotyczy pakietu 1, pozycje od 1 do 8**

Prosimy Zamawiającego o doprecyzowanie jaki model pompy posiada? Czy jest to pompa Alaris GP czy Alaris GW?

**ODPOWIEDŹ: Zamawiający posiada pompy Alaris GP.**

**Pytanie nr 83.**

**1. Dotyczy zadania 10, poz. 1**

Prosimy Zamawiającego o dopuszczenie przyrządu do transfuzji krwi o poniższych parametrach:

- komora kroplowa PCV bez DEHP, 20 kropli/ min z filtrem 200 µm, długość min. 90mm, wentylowana /odpowietrznik komory kroplowej ręczny
- Spike ABS, igła ścięta jednostronnie/lancet
- Czerwony zacisk rolkowy z miejscem do przypięcia drenu i zabezpieczenie kolca po użyciu (podwieszenie),
- bez zawartości DEHP, lateksu, bisphenol A
- Kompatybilny z lipidami
- Objętość wypełnienia drenu 14 ml
- długość drenu 180 cm, mleczny/ zmatowiony całość zestaw - 192cm,
- średnica wewnętrzna drenu 3 mm, sterylny
- Złącze luer lock obrotowe, dren z zatyczką z filtrem hydrofobowym priming cap
- na opakowaniu jednostkowym oznaczenie o braku latexu i DEHP

**ODPOWIEDŹ ZAMAWIAJĄCEGO: Zamawiający dopuszcza.**

**Pytanie nr 84.**

**1. Dotyczy zadania 10, poz. 2**

Prosimy Zamawiającego o dopuszczenie przyrządu do przetaczania płynów infuzyjnych o poniższych parametrach:

- Zestaw do infuzji grawitacyjnej - komora kroplowa PCV bez DEHP, 20 kropli/ min z filtrem 15 µm, przezroczysta, odpowietrznik komory kroplowej. Spike ABS, igła czterokanałowa/ stożek. Kompatybilny z lipidami
- Zacisk rolkowy z miejscem do przypięcia drenu i zabezpieczenie kolca po użyciu (podwieszenie),
- PCV bez zawartości DEHP, lateksu, bisphenol A
- długość drenu 150cm, mleczny/ zmatowiony
- Objętość wypełnienia drenu 11 ml, średnica wewnętrzna drenu 3 mm, sterylny - EO. Złącze luer lock stałe. Komora kroplowa o długości 57mm
- na opakowaniu jednostkowym oznaczenie o braku latexu i DEHP, oznakowanie kolorystyczne inne niż dla aparatów do krwi. data ważności – 4 lata od daty prod.

**ODPOWIEDŹ: Zamawiający nie dopuszcza, z uwagi na brak informacji w opisie, iż dren zakończony jest zatyczką wyposażoną w filtr hydrofobowy.**

**Pytanie nr 85.**

**2. Dotyczy zadania 10, poz. 3**

Prosimy Zamawiającego o dopuszczenie przyrządu do przetaczania płynów infuzyjnych, bursztynowy - do leków światłoczułych o poniższych parametrach:

- precyzyjny zacisk rolkowy z zaczepem do przypięcia drenu oraz miejscem na zabezpieczenie igły po użyciu (podwieszenie kolca),
- wentylowana /odpowietrznik komory kroplowej ręczny
- Spike ABS, igła ścięta czterostronnie /stożek
- Komora kroplowa elastyczna dla łatwego wypełnienia, długość min. 60mm
- bez zawartości DEHP, lateksu, bisphenol A
- łącznik luer lock rotacyjny (obrotowy) na końcu drenu do łatwego wpięcia do wkłucia
- długość drenu 150 cm, objętość wypełnienia drenu 12 ml.
- Złącze luer lock obrotowe

- dren z zatyczką z filtrem hydrofobowym priming cap
- sterylne - EO,
- na opakowaniu jednostkowym oznaczenie o braku latexu i DEHP

**ODPOWIEDŹ: Zamawiający dopuszcza.**

#### **Pytanie nr 86.**

**1. Dotyczy zadania 11, poz. 5 i 6**

Prosimy Zamawiającego o dopuszczenie strzykawk do pomp infuzyjnych z jednostronną skalą pomiarową? Pozostałe zgodnie z SWZ.

**ODPOWIEDŹ: Zamawiający dopuszcza.**

#### **Pytanie nr 87.**

**1. Dotyczy zadania 11**

Prosimy Zamawiającego o doprecyzowanie czy oferowany asortyment w pakiecie 11 ma pochodzić od jednego producenta, w celu zapewnienia kompatybilności produktów i braku możliwości popełnienia błędów związanych z podażą oczekiwanej dawki preparatów leczniczych.

**ODPOWIEDŹ: Zamawiający nie stawia takiego wymogu.**

#### **Pytanie nr 88.**

**1. Pytanie dotyczy zadania 11, poz. 5 i 6**

Prosimy Zamawiającego o doprecyzowanie czy oczekuje strzykawk do pomp infuzyjnych, które są wymienione w instrukcji użycia i fabrycznie wpisane w menu pompy będących na wyposażeniu Zamawiającego?

**ODPOWIEDŹ: Zamawiający nie stawia takiego wymogu.**

#### **Pytanie nr 89.**

**1. Pytanie dotyczy zadania 11**

Czy Zamawiający oczekuje, aby zaoferowane strzykawki trzyczęściowe posiadały cylinder i tłok wykonany z polipropylenu?

**ODPOWIEDŹ: Zamawiający oczekuje, aby cylinder strzykawki był wykonany polipropylenu.**

#### **Pytanie nr 90.**

**1. Dotyczy załącznika nr 9 Oświadczenie oraz wzoru umowy § 1 ust. 2**

Prosimy o modyfikację treści oświadczenia i aktualizację obowiązujących przepisów.

**ODPOWIEDŹ: Zamawiający zmodyfikuje.**

#### **Pytanie nr 91.**

**1. Dotyczy wzoru umowy § 6 ust. 4**

Zwracamy się z prośbą do Zamawiającego o dopuszczenie wysyłania faktury osobno a nie wraz z towarem. W przypadku naszej firmy towar wysyłany jest z magazynu z zagranicy natomiast faktury z biura z Warszawy. Wysłanie towaru razem z fakturą jest w tym wypadku niemożliwie.

Niemniej do każdej dostawy dołączony jest dokument WZ, a faktura papierowa dostarczana jest niezwłocznie. Istnieje również możliwość przesyłania faktur drogą elektroniczną na adres mailowy wskazany przez Zamawiającego.

**ODPOWIEDŹ: Zamawiający dopuszcza na adres: e-faktury@szpital.pila.pl**

#### **Pytanie nr 92.**

**1. Dotyczy wzoru umowy § 6 ust. 14**

Prosimy o usunięcie ze wzoru umowy zapisu dot. naliczania kary umownej, gdy wystąpił zakup interwencyjny. Zamawiający w przypadku zakupu interwencyjnego obciąży wykonawcę różnicą w cenie, zatem dodatkowe nakładanie kary jest nieuzasadnione.

**ODPOWIEDŹ: Zamawiający nie usunie.**

#### **Pytanie nr 93.**

1. Zwracamy się z prośbą o dopuszczenie w zadaniu 36 - Zestaw cewników dwukanałowych do hemodializy dla dorosłych, tworzywo cewnika gładkie, nietamliwe i giętkie, nie dające reakcji



alergicznym, koniec cewnika stożkowy, w składzie: rozszerzadło, przewód stalowy, cewnik dwukanałowy, skalpel, igła, strzykawka i serweta. Dł. 15,20,24 cm śr. 12-14FR. Na zewnętrznej części cewnika skala długości.

**ODPOWIEDŹ: Zamawiający dopuszcza.**

#### Pytanie nr 94.

3. Czy w pakiecie nr 2 Zamawiający zgadza się na zaoferowanie asortymentu z uwzględnieniem niżej przedstawionych parametrów:

- Poz. nr 1: PORT WYSOKOPROFILOWY. Wszczepialny port(materiał – Polieteroeteroketon-biokompatybilny materiał wysokiej odporności chemicznej i wytrzymałości) o wysokości 12,2 mm i ciężarze 8 g z odłączanym cewnikiem silikonowym 6,5 F(1,1/2,2 mm) dł. 500 mm. Średnica membrany 13 mm (3000 wkłuć), objętość komory 0,5 ml. Port nie zawierający PCV i DEHP oraz lateksu wytrzymujący ciśnienie 325 psi
- Poz. nr 2: PORT NISKOPROFILOWY. Wszczepialny port(materiał – Polieteroeteroketon-biokompatybilny materiał wysokiej odporności chemicznej i wytrzymałości) o wysokości 11,3 mm i ciężarze 5 g z odłączanym cewnikiem silikonowym 6,5 F(1,1/2,2 mm) dł. 500 mm. Średnica membrany 10,8 mm (3000 wkłuć), objętość komory 0,3 ml. Port nie zawierający PCV i DEHP oraz lateksu wytrzymujący ciśnienie 325 psi.

**ODPOWIEDŹ: Zamawiający nie wyraża zgody.**

#### Pytanie nr 95.

1. Czy Zamawiający w Zadaniu nr 3 poz. 1-7 dopuści kaniule wykonaną z FEP /oczyszczony teflon/?

**ODPOWIEDŹ: Zamawiający dopuszcza.**

#### Pytanie nr 96.

1. Czy Zamawiający w Zadaniu nr 3 poz. 1 dopuści kaniule 24G dł. 19mm przepływ 23ml/min.?

**ODPOWIEDŹ: Zamawiający dopuszcza.**

#### Pytanie nr 97.

1. Czy Zamawiający w Zadaniu nr 3 poz. 3 dopuści kaniule 20G dł. 32mm przepływ 61 ml/min.?

**ODPOWIEDŹ: Zamawiający dopuszcza.**

#### Pytanie nr 98.

1. Czy Zamawiający w Zadaniu nr 3 poz. 5 dopuści kaniule 17G dł. 45mm przepływ 142ml/min.?

**ODPOWIEDŹ: Zamawiający dopuszcza.**

#### Pytanie nr 99.

4. Czy Zamawiający w Zadaniu nr 3 poz. 6 dopuści kaniule 16G dł. 45mm przepływ 200ml/min.?

**ODPOWIEDŹ : Zamawiający dopuszcza.**

#### Pytanie nr 100.

1. Czy Zamawiający w Zadaniu nr 3 poz. 7 dopuści kaniule 14G dł. 45mm przepływ 305ml/min.?

**ODPOWIEDŹ: Zamawiający dopuszcza.**

#### Pytanie nr 101.

1. Czy Zamawiający w Zadaniu nr 3 poz. 10 dopuści kaniule 20G dł. 32mm?

**ODPOWIEDŹ: Zamawiający nie dopuszcza.**

#### Pytanie nr 102.

1. Czy Zamawiający w Zadaniu nr 31 dopuści przyrząd do pobierania leków i płynów z filtrem bakteryjnym 0,1 µm? Pozostałe parametry zgodnie z OPZ.

**ODPOWIEDŹ: Zamawiający dopuszcza.**

#### Pytanie nr 103.

1. Czy Zamawiający w Zadaniu nr 4 poz. 1 dopuści kaniule 24G dł. 19mm przepływ 23ml/min.?

**ODPOWIEDŹ: Zamawiający nie dopuszcza.**

**Pytanie nr 104.**

1. Czy Zamawiający w Zadaniu nr 4 poz. 2 dopuści kaniule 22G dł. 25mm przepływ 36 ml/min.?  
**ODPOWIEDŹ: Zamawiający nie dopuszcza.**

**Pytanie nr 105.**

1. Czy Zamawiający w Zadaniu nr 4 poz. 3 dopuści kaniule 20G dł. 25mm przepływ 65ml/min.?  
**ODPOWIEDŹ ZAMAWIAJĄCEGO: Zamawiający nie dopuszcza.**

**Pytanie nr 106.**

1. Czy Zamawiający w Zadaniu nr 4 poz. 4 dopuści kaniule 18G dł. 32mm przepływ 105ml/min.?  
**ODPOWIEDŹ: Zamawiający nie dopuszcza.**

**Pytanie nr 107.**

1. Czy Zamawiający w Zadaniu nr 4 poz. 5 dopuści kaniule 16G dł. 45mm przepływ 200ml/min.?  
**ODPOWIEDŹ: Zamawiający nie dopuszcza.**

**Pytanie nr 108.**

1. Czy Zamawiający w Zadaniu nr 4 poz. 6 dopuści kaniule 14G dł. 45mm przepływ 305ml/min?  
**ODPOWIEDŹ: Zamawiający nie dopuszcza.**

**Pytanie nr 109.**

1. Czy Zamawiający w zadaniu nr. 8 poz. 1 dopuści igły lędźwiowe 22G 0,7x40 ?  
**ODPOWIEDŹ: Zamawiający nie dopuszcza.**

**Pytanie nr 110.**

1. Czy Zamawiający w zadaniu nr. 8 poz. 2 dopuści igły lędźwiowe 22G 0,7x88?  
**ODPOWIEDŹ: Zamawiający nie dopuszcza.**

**Pytanie nr 111.**

1. Czy Zamawiający w zadaniu nr. 8 poz. 3 dopuści igły lędźwiowe 20G 0,9x88?  
**ODPOWIEDŹ: Zamawiający nie dopuszcza.**

**Pytanie nr 112.**

1. Czy Zamawiający w zadaniu nr. 8 poz. 1 dopuści igły lędźwiowe 18G 1,2x88?  
**ODPOWIEDŹ : Zamawiający nie dopuszcza.**

**Pytanie nr 113.**

1. Czy Zamawiający w zadaniu nr. 9 poz. 20 dopuści strzykawki dwuczęściowe typu luer z rozszerzeniem skali do 2,5 ml?

**ODPOWIEDŹ: Zamawiający dopuszcza.**

**Pytanie nr 114.**

1. Czy Zamawiający w zadaniu nr. 9 poz. 21 dopuści strzykawki dwuczęściowe typu luer z rozszerzeniem skali do 6 ml?

**ODPOWIEDŹ: Zamawiający dopuszcza.**

**Pytanie nr 115.**

1. Czy Zamawiający w zadaniu nr. 9 poz. 22 dopuści strzykawki dwuczęściowe typu luer z rozszerzeniem skali do 11 ml?

**ODPOWIEDŹ: Zamawiający dopuszcza.**

**Pytanie nr 116.**

1. Czy Zamawiający w zadaniu nr. 9 poz. 23 dopuści strzykawki dwuczęściowe typu luer z rozszerzeniem skali do 24 ml?

**ODPOWIEDŹ: Zamawiający nie dopuszcza.**

**Pytanie nr 117.**

1. Czy Zamawiający w zadaniu nr. 10 poz. 2 odstąpi o wymogu badań dotyczących skuteczności filtracji bakterii (BFE) min. 99,9999941 oraz wirusów (VFE) minimum 99,99964% ?

**ODPOWIEDŹ:** Dokonano zmiany opisu przedmiotu zamówienia dla pakietu 10 poz. 1,2,3.  
Zamawiający odstąpi.

**Pytanie nr 118.**

1. Czy Zamawiający w zadaniu 11 poz. 1-6 odstąpi od wymogu – logo producenta na cylindrze na rzecz nazwy własnej produktu oferowanego ?

**ODPOWIEDŹ:** Zamawiający odstąpi od wymogu – logo producenta na cylindrze na rzecz nazwy własnej produktu oferowanego.

**Pytanie nr 119.**

1. Czy Zamawiający w zadaniu 11 poz. 5 i 6 dopuści strzykawki z jednostronną skalą pomiarową ?

**ODPOWIEDŹ:** Zamawiający dopuszcza.

**Pytanie nr 120.**

1. Czy Zamawiający w zadaniu 11 poz. 1 dopuści strzykawki 2 ml z rozszerzeniem skali do 2,5 ml ?

**ODPOWIEDŹ:** Zamawiający dopuszcza.

**Pytanie nr 121.**

1. Czy Zamawiający w zadaniu nr. 11 poz. 2 dopuści strzykawki 5 ml z rozszerzeniem skali do 6 ml?

**ODPOWIEDŹ:** Zamawiający dopuszcza.

**Pytanie nr 122.**

1. Czy Zamawiający w zadaniu nr. 11 poz. 3 dopuści strzykawki 10 ml z rozszerzeniem skali do 12 ml?

**ODPOWIEDŹ:** Zamawiający dopuszcza.

**Pytanie nr 123.**

1. Czy Zamawiający w zadaniu nr. 11 poz. 4 dopuści strzykawki 20 ml z rozszerzeniem skali do 24 ml?

**ODPOWIEDŹ:** Zamawiający nie dopuszcza.

**Pytanie nr 124.**

1. Czy Zamawiający w zadaniu nr. 11 poz. 4 dopuści strzykawki 20 ml z rozszerzeniem skali do 22 ml?

**ODPOWIEDŹ:** Zamawiający dopuszcza.

**Pytanie nr 125.**

1. Czy Zamawiający w zadaniu nr. 11 poz. 1-3 dopuści podanie ceny jednostkowej za opakowanie tj. 100 szt z odpowiednim przeliczeniem ilości?

**ODPOWIEDŹ:** Zamawiający dopuszcza.

**Pytanie nr 126.**

1. Czy Zamawiający w zadaniu nr. 11 poz. 4 dopuści podanie ceny jednostkowej za opakowanie tj. 100 szt z odpowiednim przeliczeniem ilości?

**ODPOWIEDŹ:** Zamawiający dopuszcza.

**Pytanie nr 127.**

1. Czy Zamawiający w zadaniu nr. 11 poz. 4 dopuści podanie ceny jednostkowej za opakowanie tj. 50szt z odpowiednim przeliczeniem ilości ?

**ODPOWIEDŹ:** Zamawiający dopuszcza.

**Pytanie nr 128.**

1. Czy Zamawiający w zadaniu nr. 10 dopuści dostarczenie próbek w ilości 3 sztuk do jednej wybranej pozycji z pakietu?

**ODPOWIEDŹ:** Zamawiający nie dopuszcza.

**Pytanie nr 129.**

1. Czy Zamawiający w zadaniu nr. 13 poz. 1 -2 wymaga padania ceny jednostkowej za opakowanie 100 sztuk w ilości po 150 opak. ?

**ODPOWIEDŹ:** Zamawiający wymaga podania ceny jednostkowej za opakowanie zawierające 100 sztuk I wymaga zaoferowania 150 opakowań po 100 szt. w każdym opakowaniu.

**Pytanie nr 130.**

1. Czy Zamawiający w zadaniu nr. 16 poz. 3 dopuści kranik odcinający trójdrożny o objętości wypełnienia ~0,26 ml, w kolorze niebieskim ?

**ODPOWIEDŹ:** Zamawiający dopuści przy spełnieniu pozostałych wymagań zawartych w opisie przedmiotu zamówienia.

**Pytanie nr 131.**

1. (umowa § 8, pkt.1) Czy Zamawiający wyrazi zgodę na obniżenie kary za zwłokę w realizacji zamówienia do 0,2% kwoty wynagrodzenia brutto

**ODPOWIEDŹ:** Zamawiający nie wyraża zgody.

**Pytanie nr 132.**

1. Prosimy Zamawiającego o dopuszczenie możliwości przesłania faktury drogą elektroniczną oraz o wskazanie adresu mailowego, na który należy dostarczyć fakturę?

**ODPOWIEDŹ:** Zamawiający dopuszcza możliwość przesłania faktury drogą elektroniczną na adres : [msj@szpital.pila.pl](mailto:msj@szpital.pila.pl)

**Pytanie nr 133.**

1. (Zadanie 49, poz. 2) Czy Zamawiający dopuści kaniulę 0,60x22mm, pozostałe wymagania zgodne?

**ODPOWIEDŹ:** Zamawiający dopuszcza.

**Pytanie nr 134.**

1. (Zadanie 49, poz. 3) Czy Zamawiający dopuści kaniulę 0,40x22mm, pozostałe wymagania zgodne?

**ODPOWIEDŹ:** Zamawiający dopuszcza.

**Pytanie nr 135.**

1. (Zadanie 49, poz. 4) Czy Zamawiający dopuści kaniulę 0,40x22mm, pozostałe wymagania zgodne?

**ODPOWIEDŹ:** Zamawiający dopuszcza.

**Pytanie nr 136.**

1. Pytanie nr 1. Czy Zamawiający dopuści na zasadzie równoważności zestaw do tracheotomii przezskórnej metodą Ciaglii wyposażony w:

- jednostopniowy rozszerzacz w kształcie „rogu nosorożca”, pokryty powłoką hydrofilną aktywowaną po zanurzeniu w wodzie.
- nitinolową (odporną na zginania) prowadnicę Seldingera typu J, umożliwiającą wprowadzenie prowadnicy przy użyciu jednej ręki, z dwoma markerami informującymi o położeniu cewnika wprowadzającego,
- cewnik wprowadzający z ogranicznikiem bezpieczeństwa
- bezpieczny skalpel
- strzykawka 10 ml
- 4 gaziki
- igła punkcyjna 14G z kaniulą teflonową
- krótkie rozszerzadło 14Ch
- pakowany sterylnie

Wraz z rurką tracheostomijną z mankietem niskociśnieniowym z balonikiem kontrolnym zawierającym informacje o średnicy wewnętrznej rurki i mankieta. Rurka wraz ze specjalnie dedykowanym stożkowym prowadnikiem do wprowadzania rurki do tchawicy z otworem na prowadnicę Seldingera. Rurki w rozmiarach od 7 do 10 mm.

**ODPOWIEDŹ:** Zamawiający dopuszcza.

**Pytanie nr 137.**

1. Pytanie nr 2. Czy Zamawiający w pozycji 1 i 2 będzie wymagał zaoferowania zarówno rurek z fenestracją jak i bez? – typ rurki jak i rozmiar Zamawiający będzie określał przed zamówieniem.

**ODPOWIEDŹ: Zamawiający będzie wymagał.**

**Pytanie nr 138.**

1. Pytanie nr 3. Czy Zamawiający w pozycji 1 i 2 będzie wymagał zestawów z rurkami tracheostomijnymi z regulowanym położeniem kołnierza, które umożliwiają dokładne dopasowanie rurki do pacjentów o nietypowych cechach anatomicznych?

**ODPOWIEDŹ: Zamawiający będzie wymagał.**

**Pytanie nr 139.**

1. Pytanie nr 4. Czy Zamawiający wyrazi zgodę na zaoferowanie zestawu, który będzie składał z dwóch oddzielnych pozycji (oddzielnie rurka tracheostomijna i oddzielnie zestaw)?

**ODPOWIEDŹ: Zamawiający nie wyraża zgody.**

**Pytanie nr 140.**

1. Zwracamy się z prośbą do Zamawiającego o dopuszczenie wysyłania faktury osobno, nie wraz z towarem, gdyż w przypadku naszej firmy towary wysyłany jest z Magazynu w Czechach natomiast faktury z biura z Warszawy co uniemożliwia wysyłania towar i faktury razem. Do każdej dostawy dołączony jest dokument WZ natomiast fakturę dostarczymy w formacie pdf na wskazany adres email bądź listem poleconym priorytetowym.

**ODPOWIEDŹ: Zamawiający dopuszcza. Fakturę należy przestać na adres e-mail: msj@szpital.pila.pl**

**Pytanie nr 141.**

1. **Pytanie 1 – dotyczy zadania 14 poz. 1** Czy Zamawiający wyrazi zgodę na zaoferowanie współosiowego układu anestetycznego typu rura w rurze o długości 1,6 m?

**ODPOWIEDŹ: Zamawiający nie wyraża zgody**

**Pytanie nr 142.**

1. **Pytanie 2 – dotyczy zadania 32 poz. 1** Czy Zamawiający wyrazi zgodę na zaoferowanie neonatologicznych, okrągłych masek do resuscytacji, kompatybilnych z inkubatorem otwartym Cosycot i Panda w rozmiarach 2 = średnica zew. 80mm, rozmiar 1 = średnica zew. 70mm, rozmiar 0 = średnica zew. 52 mm, rozmiar 00 = średnica zew. 35mm, stosowanych uprzednio w szpitalu?

**ODPOWIEDŹ: Zamawiający nie wyraża zgody.**

**Pytanie nr 143.**

1. **Zadanie nr 8, pozycja 1-4** Czy Zamawiający dopuści igły o długości 88mm?

**ODPOWIEDŹ: Zamawiający nie dopuszcza.**

**Pytanie nr 144.**

1. **Zadanie nr 14, pozycja 1** Czy Zamawiający dopuści obwód o długości 1,83m?

**ODPOWIEDŹ: Zamawiający nie dopuszcza.**

**Pytanie nr 145.**

1. **Zadanie nr 15, pozycja 3** Czy Zamawiający dopuści zestaw do odsysania pola operacyjnego z końcówką o średnicy 7,51mm?

**ODPOWIEDŹ: Zamawiający dopuszcza.**

**Pytanie nr 146.**

1. **Zadanie nr 15, pozycja 4** Czy Zamawiający dopuści zestaw do odsysania pola operacyjnego z drenem o długości 210cm i średnicy wewnętrznej 5mm?

**ODPOWIEDŹ: Zamawiający nie dopuszcza.**

**Pytanie nr 147.**

1. **Zadanie nr 15, pozycja 4** Czy Zamawiający dopuści zestaw do odsysania pola operacyjnego z drenem o długości 210cm i średnicy wewnętrznej 7mm?

**ODPOWIEDŹ: Zamawiający dopuszcza.**

**Pytanie nr 148.**

1. **Zadanie nr 15, pozycja 4** Czy Zamawiający dopuści zestaw do odsysania pola operacyjnego z drenem o uźebrowaniu zewnętrznym zapobiegającym zasysaniu, gładka ściana wewnętrzna zapobiega zbieraniu się płynów wewnątrz drenu?

**ODPOWIEDŹ: Zamawiający nie dopuszcza.**

**Pytanie nr 149.**

1. **Zadanie nr 15, pozycja 4** Czy Zamawiający odstąpi od wymogu podwójnego zabezpieczenia przed rozłączeniem się końcówki i drenu?

**ODPOWIEDŹ: Zamawiający nie odstąpi.**

**Pytanie nr 150.**

1. **Zadanie nr 17, pozycja 1** Czy Zamawiający dopuści równoważną linie RTG na rurce intubacyjnej?

**ODPOWIEDŹ: Zamawiający nie dopuszcza.**

**Pytanie nr 151.**

1. **Zadanie nr 17, pozycja 2** Czy Zamawiający dopuści rurkę intubacyjną przezroczystą, wykonaną z medycznego PCV?

**ODPOWIEDŹ: Zamawiający nie dopuszcza.**

**Pytanie nr 152.**

1. **Zadanie nr 22, pozycja 1** Czy Zamawiający dopuści filtr nie posiadający zaworu zwrotnego?

**ODPOWIEDŹ: Zamawiający nie dopuszcza.**

**Pytanie nr 153.**

1. **Zadanie nr 22, pozycja 2** Czy Zamawiający dopuści filtr o wytrzymałości na ciśnienie do 3,6bar?

**ODPOWIEDŹ: Zamawiający nie dopuszcza.**

**Pytanie nr 154.**

1. **Zadanie nr 22, pozycja 2** Czy Zamawiający dopuści przedłużki wykonane z PCV, pozbawione ftalanów?

**ODPOWIEDŹ ZAMAWIAJĄCEGO: Zamawiający nie dopuszcza.**

**Pytanie nr 155.**

1. **Zadanie nr 22, pozycja 2** Czy Zamawiający dopuści filtr z membraną wykonaną z PES?

**ODPOWIEDŹ: Zamawiający dopuszcza.**

**Pytanie nr 156.**

1. **Zadanie nr 23, pozycja 1, 2** Czy Zamawiający dopuści w ramach pozycji 1 i 2 zestaw składający się z maski tlenowej, 6 zwęzek Venturiego, rury karbowanej i drenu tlenowego?

**ODPOWIEDŹ: Zamawiający dopuszcza.**

**Pytanie nr 157.**

1. **Zadanie nr 27, pozycja 1** Czy Zamawiający dopuści komorę o pojemności 500ml, nie podzieloną na komory pośrednie?

**ODPOWIEDŹ: Zamawiający nie dopuszcza.**

**Pytanie nr 158.**

1. **Zadanie nr 27, pozycja 1** Czy Zamawiający dopuści komorę skalowaną co 1ml do 50ml oraz co 5ml od 50ml do 500ml?

**ODPOWIEDŹ: Zamawiający dopuszcza.**

**Pytanie nr 159.**

1. **Zadanie nr 27, pozycja 1** Czy Zamawiający odstąpi od wymogu posiadania wskaźnika położenia w zaworze komory?

**ODPOWIEDŹ: Zamawiający nie odstąpi.**



#### Pytanie nr 160.

1. **Zadanie nr 27, pozycja 1** Czy Zamawiający dopuści system do godzinowego pomiaru diurezy z możliwością zawieszenia na 2 sposoby: wieszak lub paski?

**ODPOWIEDŹ: Zamawiający dopuszcza.**

#### Pytanie nr 161.

1. **Zadanie nr 27, pozycja 2** Czy Zamawiający dopuści sterylny zestaw do cewnikowania o składzie:
2. 1x cewnik Foley'a dwudrożny, lateksowy, pokryty silikonem, 16FG, balon 5-10ml
3. 1x woda z gliceryną w strzykawce, 10 ml
4. 1x lubrykant z lidokainą z chlorheksydyną w strzykawce, 6 ml
5. 6x kompres z gazy 17-nitkowej, 8-warstwowy 7,5x7,5cm
6. 1x serweta z laminatu FB z otworem o średnicy 8 cm i rozcięciem, 90x75cm
7. 1x serweta z laminatu FB 60x50cm
8. 1x worek na mocz 2 l, z wężykiem o długości 90 cm
9. 1x pęseta plastikowa, zielona, 13 cm
10. 1x pojemnik plastikowy okrągły, 125 ml
11. 1x pojemnik twardego blisteru 10x20x4cm 1 szt.
12. 1x woreczek PE 40 mikronów, 41x21 cm
13. 2x rękawica lateksowa, niepodrowana roz. 7
14. Całość pakowana w torebkę papier-folia?

**ODPOWIEDŹ: Zamawiający nie dopuszcza**

#### Pytanie nr 162.

1. 1) Prosimy Zamawiającego o wyjaśnienie czy oczekuje zaofiarowania strzykawki cewnikowej 100 ml z końcówką ściętą prosto, nie pod kątem

**ODPOWIEDŹ: Zamawiający oczekuje zaofiarowania strzykawki cewnikowej z końcówką ściętą prosto.**

#### Pytanie nr 163.

1. 2) Prosimy Zamawiającego o wyjaśnienie czy oczekuje zaofiarowania strzykawki cewnikowej 100 ml z nazwą producenta na cylindrze w celu łatwej identyfikacji

**ODPOWIEDŹ ZAMAWIAJĄCEGO: Zamawiający oczekuje zaofiarowania strzykawki cewnikowej z logo producenta na cylindrze, ale dopuszcza również umieszczenie w celu identyfikacji nazwy producenta na cylindrze.**

#### Pytanie nr 164.

1. 3) Prosimy Zamawiającego o wyjaśnienie czy oczekuje strzykawki cewnikowej z łącznikiem luer/wymienną końcówką umocowaną na tłoku w specjalnym otworze

**ODPOWIEDŹ: Zamawiający oczekuje strzykawki cewnikowej z dołączoną osobno nasadką Luer.  
Pakiet 10  
Pozycja 1**

#### Pytanie nr 165.

1. 1) Prosimy Zamawiającego o wyjaśnienie czy oczekuje zaofiarowania przyrządu do przetaczania krwi i preparatów krwiopochodnych/ transfuzji, z komorą kroplową wolną od PVC

**ODPOWIEDŹ: Zamawiający nie oczekuje, ale dopuszcza.**

#### Pytanie nr 166.

1. 2) Prosimy Zamawiającego o wyjaśnienie czy pisząc "przyrząd pozbawiony ftalanów" ma na myśli piktogramy o braku zawartości ftalanów DEHP, BBP, DBP fabrycznie nadrukowane na opakowaniu jednostkowym.

**ODPOWIEDŹ: Zamawiający ma na myśli piktogramy o braku zawartości ftalanów.  
Pozycja 2**

#### Pytanie nr 167.

1. Prosimy Zamawiającego o dopuszczenie przyrządu do przetaczania płynów infuzyjnych firmy Margomed, komora kroplowa z miękkiego elastycznego tworzywa, (bez PCV) o długości min. 60 mm w części przezroczystej, całość wolna od ftalanów DEHP, BBP, DBP i lateksu( informacja fabrycznie nadrukowana na opakowaniu jednostkowym) , igła biorcza stożkowa dwukanalowa , z ABS, zacisk rolkowy wyposażony w uchwyt na dren oraz możliwość zabezpieczenia igły biorczej po użyciu, (dodatkowy otwór/pochewka), nazwa producenta bezpośrednio na przyrządzie, dren o dł. 150 cm, objętość wypełnienia drenu 11 ml, dren o średnicy 3 mm, łącznik dodatkowej iniekcji wyposażone w opaskę lub gumkę stabilizującą dren wewnątrz opakowania,.opakowanie kolorystyczne folia-papier, sterylny, opakowanie 180 szt.

**ODPOWIEDŹ: Zamawiający nie dopuszcza, z uwagi na brak informacji w opisie przedmiotu, iż dren zakończony jest zatyczką wyposażoną w filtr hydrofobowy.**

**Pozycja 3**

#### Pytanie nr 168.

1. Prosimy Zamawiającego o dopuszczenie przyrządu do przetaczania płynów infuzyjnych firmy Margomed Bursztynowy - do leków światłoczułych , komora kroplowa z miękkiego elastycznego tworzywa, (bez PCV) o długości min. 60 mm w części przezroczystej, całość wolna od ftalanów DEHP, BBP, DBP i lateksu( informacja fabrycznie nadrukowana na opakowaniu jednostkowym) , ), igła biorcza stożkowa, dwukanałowa z ABS, zacisk rolkowy wyposażony w uchwyt na dren oraz możliwość zabezpieczenia igły biorczej po użyciu (dodatkowy otwór/pochewka) , nazwa producenta bezpośrednio na przyrządzie, dren o dł. 150 cm, objętość wypełnienia drenu 11 ml, dren o średnicy 3 mm, wyposażone w opaskę lub gumkę stabilizującą dren wewnątrz opakowania,.opakowanie kolorystyczne folia-papier, sterylny, opakowanie 200 szt.

**ODPOWIEDŹ: Zamawiający dopuszcza.**

**Pakiet 11**

**Poz. 5 i 6**

#### Pytanie nr 169.

1. Prosimy Zamawiającego o wyjaśnienie jakie pompy strzykawkowe są na wyposażeniu i w eksploatacji szpitala? Prosimy o podanie ich modelu i producenta w celu zaoferowania strzykawek gwarantujących bezawaryjne użytkowanie?

**ODPOWIEDŹ: Zamawiający posiada na wyposażeniu pompy strzykawkowe kilku producentów, nie stwierdza potrzeby podawania ich modeli.**

#### Pytanie nr 170.

1. 2) Prosimy Zamawiającego o wyjaśnienie czy oczekuje, aby strzykawki do pomp były wymienione w instrukcji użycia pomp/menu pomp strzykawkowych będących na wyposażeniu i w eksploatacji szpitala, co zapewnia bezawaryjną podaż leku bez ryzyka błędu infuzji Zgodnie z art. 63 ust. 1 ustawy o wyrobach medycznych z 7 kwietnia 2022 (Dz.U. 2022 poz. 974) :„Wyrób powinien być właściwie dostarczony, prawidłowo zainstalowany i utrzymywany oraz używany zgodnie z przewidzianym zastosowaniem, a użytkownik wyrobu jest obowiązany do przestrzegania instrukcji używania wyrobu”

**ODPOWIEDŹ: Zamawiający nie oczekuje, aby strzykawki były wymienione w instrukcji użycia pomp/menu pomp strzykawkowych.**

**Pakiet 12**

**Pozycja 1**

#### Pytanie nr 171.

1. Prosimy Zamawiającego o dopuszczenie przyrządu do przetaczania płynów infuzyjnych, komora kroplowa z miękkiego elastycznego tworzywa, (bez PCV) o długości min. 60 mm w części przezroczystej, całość wolna od ftalanów i lateksu( informacja fabrycznie nadrukowana na opakowaniu jednostkowym) , igła biorcza stożkowa dwukanalowa , z ABS, zacisk rolkowy

wyposażony w uchwyt na dren oraz możliwość zabezpieczenia igły biorczej po użyciu, (dodatkowy otwór/pochewka), nazwa producenta bezpośrednio na przyrządzie, dren o dł. 180 cm, dren o średnicy 3 mm, wyposażone w opaskę lub gumkę stabilizującą dren wewnątrz opakowania, opakowanie kolorystyczne folia-papier, sterylne, opakowanie 150 szt.

**ODPOWIEDŹ: Zamawiający nie dopuszcza.**

**Pozycja 2**

**Pytanie nr 172.**

1. Prosimy Zamawiającego o dopuszczenie przyrządu do przetaczania płynów infuzyjnych, bursztynowego - do leków światłoczułych. Komora kroplowa z miękkiego elastycznego tworzywa, (bez PCV) o długości min. 60 mm w części przezroczystej, całość wolna od ftalanów i lateksu (informacja fabrycznie nadrukowana na opakowaniu jednostkowym) , ), igła biorcza stożkowa, dwukanałowa z ABS, zacisk rolkowy wyposażony w uchwyt na dren oraz możliwość zabezpieczenia igły biorczej po użyciu (dodatkowy otwór/pochewka) , nazwa producenta bezpośrednio na przyrządzie, dren o dł. 150 cm, objętość wypełnienia drenu 11 ml, dren o średnicy 3 mm, wyposażone w opaskę lub gumkę stabilizującą dren wewnątrz opakowania, opakowanie kolorystyczne folia-papier, sterylne, opakowanie 200 szt.

**ODPOWIEDŹ: Zamawiający nie dopuszcza.**

**Pozycja 3**

**Pytanie nr 173.**

1. Prosimy Zamawiającego o dopuszczenie zamkniętego systemu do transferu leków między strzykawkami, złożony z połączonych ze sobą dwóch łączników bezigłowych, zespolonych podstawami korpusów. Łączniki posiadają jednoelementową, silikonową membranę z gładką powierzchnią do dezynfekcji (jednorodna materiałowo powierzchnia styku końcówki Luer na drodze przepływu płynu), prosty tor przepływu, wewnątrz pozbawione części mechanicznych i metalowych, umożliwiają przepływ 150 – 160 ml/min. Łączniki działające w systemie podzielnej membrany z wewnętrzną tępą kaniulą. Długość robocza łącznika 2-2,5 cm, długość całkowita 3 cm. Objętość wypełnienia systemu 0,15 ml. Zestaw nie zawiera lateksu, PCV, DEHP i części metalowych. Produkt sterylne, pakowany pojedynczo.

**ODPOWIEDŹ: Zamawiający nie dopuszcza**

**Pakiet 22**

**Pozycja 1**

**Pytanie nr 174.**

Prosimy Zamawiającego o dopuszczenie filtra noworodkowego o powierzchni 1,6cm<sup>2</sup>, membrana 0,2um, wykonana z PES (polieterosulfon). W dystalnej części drenu zastawka antyzwrotna zapobiegająca cofaniu się krwi w kierunku od pacjenta do linii, czas stosowania 96h. Łączna długość drenów 6 cm (po 3 cm z każdej ze stron) , łączna długość zestawu 12,5 cm, objętość wypełnienia 0,15 ml, przepływ >2ml/min. zatyczka z filtrem hydrofobowym umożliwiająca pewne i bezpieczne odpowietrzenie i wypełnienie drenu bez ryzyka skażenia linii. Kolor obudowy transparentny. Dren z PCV, zestaw bez DEHP, sterylne, pakowany pojedynczo. Sterylizowany tlenkiem etylenu.

**ODPOWIEDŹ: Zamawiający nie dopuszcza.**

**Pozycja 2**

**Pytanie nr 175.**

1. Prosimy Zamawiającego o dopuszczenie filtra noworodkowego o powierzchni 1,6cm<sup>2</sup>, membrana 1,2um wykonana z PES (polieterosulfon). W dystalnej części drenu zastawka antyzwrotna zapobiegająca cofaniu się krwi w kierunku od pacjenta do linii. Filtr przystosowany do podaży lipidów i żywienia pozajelitowego; czas stosowania 24h, długość drenów 6 cm (po 3 cm z każdej ze stron), łączna długość zestawu 12,5 cm, objętość wypełnienia 0,15 ml, przepływ >30ml/min. zatyczka z filtrem hydrofobowym umożliwiająca pewne i bezpieczne odpowietrzenie

i wypełnienie drenu bez ryzyka skażenia linii. Kolor obudowy niebieski. Średnica wewnętrzna drenu 0,9mm, zewnętrzna 2mm. Dren z PCV, zestaw bez DEHP, sterylny, pakowany pojedynczo. Sterylizowany tlenkiem etylenu.

**ODPOWIEDŹ: Zamawiający nie dopuszcza.**

**Pakiet 48**

**Pytanie nr 176.**

1. Prosimy Zamawiającego o dopuszczenie maski krtaniowej jednorazowego użytku, sterylna, anatomicznie ukształtowana, wykonana w całości z silikonu, ze zintegrowanym blokerem zgryzu. Mankiet maski nadmuchiwany z drenem niewbudowanym na całej długości, wyraźnie szerszy oraz podwyższony w części proksymalnej w celu maksymalnego uszczelnienia i wypustka unosząca nagłośnię chroniąca przed jej wklinowaniem. Możliwość intubacji przez maskę za pomocą standardowej rurki dotchawiczej, maska posiada wbudowaną w kopułę maski rampę dla rurki intubacyjnej ułatwiającą przeprowadzenie procedury intubacji. Łącznik maski zdejmowalny, zabezpieczony uwięzią, kodowany kolorystycznie dla każdego z rozmiarów. Na rurce maski krtaniowej dwa znaczniki głębokości wprowadzenia maski, rozmiaru oraz zakresu wagowego pacjenta, kompatybilności z rozmiarem rurki intubacyjnej. Rozmiar maski kodowany kolorem łącznika i numerycznie na rurce maski i łączniku. Maski wolne od lateksu i PHT. Maski w rozmiarach i zakresach wagowych odpowiednio: dla roz. 0 (<2,0 kg); dla roz. 0,5 (2-4 kg); dla roz. 1,0 (4-7 kg); dla roz. 1,5 (7-17 kg); dla roz. 2 (17-30 kg); dla roz. 3 (30-60 kg); dla roz. 4 (60-80 kg); dla roz. 5 (>80 kg).

**ODPOWIEDŹ: Zamawiający nie dopuszcza**

**Pytanie nr 177.**

Prosimy Zamawiającego o dopuszczenie maski jednorazowego użytku, sterylna, anatomicznie ukształtowana, wykonana w całości z silikonu, ze zintegrowanym blokerem zgryzu. Mankiet maski samouszczelniający się w oparciu o ciśnienie w drogach oddechowych, wyraźnie szerszy oraz podwyższony w części proksymalnej w celu maksymalnego uszczelnienia i wypustka unosząca nagłośnię chroniąca przed jej wklinowaniem. W mankiecie umieszczony port umożliwiający napełnienie mankieta proporcjonalnie do wzrostu ciśnienia przepłucnego lub ciśnienia wentylacji. Możliwość intubacji przez maskę za pomocą standardowej rurki dotchawiczej, maska posiada wbudowaną w kopułę maski rampę dla rurki intubacyjnej ułatwiającą przeprowadzenie procedury intubacji. Łącznik maski zdejmowalny, zabezpieczony uwięzią, kodowany kolorystycznie dla każdego z rozmiarów. Na rurce maski krtaniowej oznaczenia dwa znaczniki głębokości wprowadzenia maski, rozmiaru oraz zakresu wagowego pacjenta, kompatybilności z rozmiarem rurki intubacyjnej. Rozmiar maski kodowany kolorem łącznika i numerycznie na rurce maski i łączniku. Maski wolne od lateksu i PHT, bezpieczna w środowisku MRI (oznaczenia na opakowaniu oraz na rurce maski). Maski w rozmiarach i zakresach wagowych odpowiednio: dla roz. 0 (<2,0 kg); dla roz. 0,5 (2-4 kg); dla roz. 1,0 (4-7 kg); dla roz. 1,5 (7-17 kg); dla roz. 2 (17-30 kg); dla roz. 3 (30-60 kg); dla roz. 4 (60-80 kg); dla roz. 5 (>80 kg).

**ODPOWIEDŹ: Zamawiający nie dopuszcza**

**Pytanie nr 178.**

**1. Zadanie nr 3 poz. 1**

Proszę Zamawiającego o dopuszczenie venflonów zgodnych z poniższymi przepływami. Pozostałe wymagania zgodne z SWZ

Kod koloru	Rozmiar ( GAUGE)	Rozmiar w mm	Przepływ
Pomarańczowy	14 G	45	343 ml/min
Szary	16 G	45	196 ml/min

Biały	17 G	45	128 ml/min
Zielony	18 G	45	90 ml/ min
Różowy	20 G	33	61 ml/min
Niebieski	22 G	25	31 ml/min
Żółta	24 G	19	18 ml/min

**ODPOWIEDŹ: Zamawiający dopuszcza.**

**Pytanie nr 179.**

**1. Zadanie nr 3 poz. 8-14**

Proszę Zamawiającego o doprecyzowanie czy wymaga dwóch rodzajów kaniul z FEP i PUR? Czy jednej z FEP lub PUR?

**ODPOWIEDŹ: Zamawiający wymaga, aby kaniula, a dokładniej cewnik wykonany był z PUR i FEP.**

**Pytanie nr 180.**

182. Zadanie nr 3 poz. 8

Proszę Zamawiającego o dopuszczenie kaniuli dożylniej z dwoma paskami radiocieniującymi

**ODPOWIEDŹ: Zamawiający nie dopuszcza.**

**Pytanie nr 181.**

Proszę Zamawiającego o dopuszczenie kaniuli dożylniej w rozmiarze 20G o długości 32. Pozostałe wymagania zgodne z SWZ.

**ODPOWIEDŹ: Zamawiający nie dopuszcza.**

**Pytanie nr 182.**

**1. Zadanie nr 9 poz. 7**

Proszę Zamawiającego o dopuszczenie igły sterylnej 06x60mm

**ODPOWIEDŹ: Zamawiający nie dopuszcza.**

**Pytanie nr 183.**

**1. Zadanie nr 9 poz. 23**

Proszę Zamawiającego o dopuszczenie strzykawek w opakowaniach po 50 szt. i możliwość przeliczenia w formularzu asortymentowo cenowym.

**ODPOWIEDŹ ZAMAWIAJĄCEGO: Zamawiający dopuszcza.**

**Pytanie nr 184.**

**1. Zadanie nr 10 poz. 1**

Proszę Zamawiającego o dopuszczenie przyrządu do przetaczania krwi, którego komora kroplowa wykonana jest z bezpiecznego medycznego PCV

**ODPOWIEDŹ: Dokonano zmiany opisu przedmiotu zamówienia dla pakietu 10 poz. 1,2,3. Zamawiający dopuszcza.**

**Pytanie nr 185.**

**1. Zadanie nr 10 poz. 1**

Proszę Zamawiającego o dopuszczenie przyrządu do przetaczania krwi, w którym nazwa producenta jest na opakowaniu jednostkowym.

**ODPOWIEDŹ: Dokonano zmiany opisu przedmiotu zamówienia dla pakietu 10 poz. 1,2,3. Zamawiający dopuszcza.**

**Pytanie nr 186.**

**1. Zadanie nr 10 poz. 1**

Proszę Zamawiającego o dopuszczenie przyrządu do przetaczania krwi, który nie posiada gumki do stabilizacji drenu.

**ODPOWIEDŹ: Dokonano zmiany opisu przedmiotu zamówienia dla pakietu 10 poz. 1,2,3. Zamawiający dopuszcza.**

**Pytanie nr 187.**

**1. Zadanie nr 10 poz. 2,3**

Proszę Zamawiającego o dopuszczenie przyrządu do przetaczania płynów infuzyjnych , którego komora kroplowa wykonana jest z bezpiecznego medycznego PCV.

**ODPOWIEDŹ ZAMAWIAJĄCEGO: Dokonano zmiany opisu przedmiotu zamówienia dla pakietu 10 poz. 1,2,3. Zamawiający dopuszcza.**

**Pytanie nr 188.**

**1. Zadanie nr 10 poz. 2,3**

Proszę Zamawiającego o dopuszczenie przyrządu do przetaczania płynów infuzyjnych , którego komora kroplowa wynosi 62 mm.

**ODPOWIEDŹ ZAMAWIAJĄCEGO: Dokonano zmiany opisu przedmiotu zamówienia dla pakietu 10 poz. 1,2,3. Zamawiający dopuszcza.**

**Pytanie nr 189.**

**1. Zadanie nr 10 poz. 2**

Proszę Zamawiającego o odpuścić wymogu związanego z dwuwymiarowym kodem kreskowym umożliwiającym elektroniczny odczyt daty ważności oraz dopuszczenie identyfikowalnego kodu kreskowego EAN.

**ODPOWIEDŹ ZAMAWIAJĄCEGO: Dokonano zmiany opisu przedmiotu zamówienia dla pakietu 10 poz. 1,2,3. Zamawiający odstępuje od wymogu.**

**Pytanie nr 190.**

Proszę Zamawiającego o odpuścić wymogu związanego z filtrem powietrza o skuteczności filtracji bakteryjnej 99,99999941 oraz wirusów 99,99964%.

**ODPOWIEDŹ ZAMAWIAJĄCEGO: Dokonano zmiany opisu przedmiotu zamówienia dla pakietu 10 poz. 1,2,3. Zamawiający odstępuje od wymogu.**

**Pytanie nr 191.**

**1. Zadanie nr 11 poz. 1**

Proszę Zamawiającego o dopuszczenie strzykawki trzyczęściowej typu Luer LOCK 3ml. w opakowaniach po 100 sztuk i możliwość przeliczenia w formularzu asortymentowo- cenowym.

**ODPOWIEDŹ: Zamawiający dopuszcza.**

**Pytanie nr 192.**

**1. Zadanie nr 11 poz. 2**

Proszę Zamawiającego o dopuszczenie strzykawki trzyczęściowej typu Luer LOCK 5 ml. ze skalą rozszerzoną do 6ml.

**ODPOWIEDŹ: Zamawiający dopuszcza.**

**Pytanie nr 193.**

**1. Zadanie nr 11 poz. 2**

Proszę Zamawiającego o dopuszczenie strzykawki trzyczęściowej typu Luer LOCK 5ml. w opakowaniach po 100 sztuk i możliwość przeliczenia w formularzu asortymentowo- cenowym

**ODPOWIEDŹ: Zamawiający dopuszcza.**

**Pytanie nr 194.**

**Zadanie nr 11 poz. 3**

Proszę Zamawiającego o dopuszczenie strzykawki trzyczęściowej typu Luer LOCK 10 ml. ze skalą rozszerzoną do 12ml.

**ODPOWIEDŹ: Zamawiający dopuszcza.**

**Pytanie nr 195.**

**1. Zadanie nr 11 poz. 3**

Proszę Zamawiającego o dopuszczenie strzykawki trzyczęściowej typu Luer LOCK 10ml. w opakowaniach po 100 sztuk i możliwość przeliczenia w formularzu asortymentowo- cenowym

**ODPOWIEDŹ: Zamawiający dopuszcza.**

**Pytanie nr 196.**

**1. Zadanie nr 11 poz. 4**

Proszę Zamawiającego o dopuszczenie strzykawki trzyczęściowej typu Luer LOCK 20ml. w opakowaniach po 50 sztuk i możliwość przeliczenia w formularzu asortymentowo- cenowym

**ODPOWIEDŹ: Zamawiający dopuszcza.**



#### Pytanie nr 197.

1. Zadanie nr 11 poz. 4

Proszę Zamawiającego o dopuszczenie strzykawki trzyczęściowej typu Luer LOCK 20 ml. ze skalą rozszerzoną do 22ml.

**ODPOWIEDŹ: Zamawiający dopuszcza.**

#### Pytanie nr 198.

1. Zadanie nr 12 poz. 1

Prosimy Zamawiającego o dostąpienie od wymogu definicji NIOSH jest to (National Institute for Occupational Safety and Health) to Narodowy Instytut Bezpieczeństwa i Higieny Pracy, który jest federalną agencją USA odpowiedzialną za prowadzenie badań i wydawanie zaleceń dotyczących zapobiegania urazom i chorobom związanym z pracą. **Jednocześnie należy zauważyć i wymagana przez Państwa definicja odnosi się do Narodowy Instytut Bezpieczeństwa i Higieny Pracy (NIOSH):** opisuje również Protokół testów wydajnościowych dla wyrobów do transferu w systemie zamkniętym stosowanych **w przemyśle farmaceutycznym** przy przygotowaniu i podawaniu leków niebezpiecznych, dlatego też nie ma zastosowania w przypadku przyrządów do przetaczania płynów infuzyjnych.

**ODPOWIEDŹ: Zamawiający nie odstąpi.**

#### Pytanie nr 199.

1. Zadanie nr 12 poz. 1

Prosimy Zamawiającego o dopuszczenie przyrządu do przetoczeń płynów infuzyjnych zaopatrzonego w filtr powietrza o skuteczności 96% potwierdzonego badaniem.

**ODPOWIEDŹ: Zamawiający nie dopuszcza.**

#### Pytanie nr 200.

1. Zadanie nr 16 poz. 1

Prosimy Zamawiającego o dopuszczenie przedłużacza do pompy infuzyjnej o średnicy wew. Drenu 1,2mm

**ODPOWIEDŹ: Zamawiający nie dopuszcza.**

#### Pytanie nr 201.

1. Zadanie nr 16 poz. 2

Prosimy Zamawiającego o dopuszczenie kranik trójdrożny zgodny z opisem:

- Kranik trójdrożny do regulacji przepływów podczas podawania płynów.
- Wykonany z poliwęglanu z możliwością podawania lipidów (tłuszczy i chemioterapeutyków.)
- **Objętość wypełnienia 0,32 ml**
- Sterylny, niepirogenny, jednorazowego użycia.
- Możliwość zmiany pozycji w zakresie 360 stopni.
- Wytrzymałość ciśnieniowa: do 5 Ba
- Przepływ 525±10 ml/min
- **Wszystkie ujścia zabezpieczone koreczkami z trzpieniem poniżej własnej krawędzi**
- Optyczny i **wyczuwalny identyfikator pozycji otwarty/zamknięty**
- Pakowany pojedynczo, opakowanie typu Tyvec
- Różne kolory pokrętła w zależności od zastosowania (białe, czerwone, niebieskie)
- Wolny od lateksu i ftalanów

**ODPOWIEDŹ: Zamawiający dopuszcza**

#### Pytanie nr 202.

1. Zadanie nr 16 poz. 4

Prosimy Zamawiającego o doprecyzowanie czy wymaga koreczków z trzpieniem poniżej.

**ODPOWIEDŹ: Zamawiający nie wymaga.**

#### Pytanie nr 203.

1. Zadanie nr 16 poz. 4

Prosimy Zamawiającego o doprecyzowanie czy wymaga koreczków w opakowaniu typu twardy blister.

**ODPOWIEDŹ: Zamawiający nie wymaga.**

**Pytanie nr 204.**

1. ZADANIE NR 50 Poz. 1 – Czy Zamawiający dopuści możliwość zaoferowania Zestawu do znieczulenia przewodowego, w którym w zamiast za igłę iniekcyjną 25G, 0,50 x 38 mm i igłę 18G,1,20 x 38 mm, jest igła 25G, 0,50 x 40 mm i igła 18G,1,20 x 40 mm

**ODPOWIEDŹ: Zamawiający dopuszcza.**

**Pytanie nr 205.**

1. ZADANIE NR 50 Poz. 1 i 2 – czy Zamawiający wymaga asortymentu spełniającego definicje MDR i ustawy o wyrobach medycznych?

**ODPOWIEDŹ: Zamawiający wymaga.**

**Pytanie nr 206.**

1. dotyczy zadanie 3 poz. 8  
Czy Zamawiający dopuści zaoferowanie kaniul spełniających wymogi SWZ wykonanych wyłącznie z PUR?

**ODPOWIEDŹ: Zamawiający nie dopuszcza.**

**Pytanie nr 207.**

1. dotyczy zadanie 3 poz. 11  
Czy Zamawiający dopuści kaniule o długości 33mm spełniające pozostałe wymogi SWZ?

**ODPOWIEDŹ: Zamawiający nie dopuszcza.**

**Pytanie nr 208.**

1. dotyczy zadanie 3 poz. 14
2. Czy Zamawiający dopuści kaniule o długości 50mm spełniające pozostałe wymogi SWZ?

**ODPOWIEDŹ: Zamawiający nie dopuszcza.**