



## Sukcesywna dostawa mebli dla jednostek Politechniki Lubelskiej.

### OPIS PRZEDMIOTU ZAMÓWIENIA

#### Dla części 1:

#### Sukcesywna dostawa mebli biurowych dla jednostek Politechniki Lubelskiej

#### I. Przedmiot zamówienia

Przedmiotem zamówienia jest sukcesywna dostawa mebli biurowych dla jednostek Politechniki Lubelskiej.

#### II. Warunki realizacji zamówienia

1. Dostarczone meble muszą być fabrycznie nowe, bez śladów użytkowania, muszą pochodzić z bieżącej produkcji tzn. muszą być wyprodukowane nie wcześniej niż w 2023 roku i nie mogą być przedmiotem praw osób trzecich.
2. Dostarczone meble w dniu dostawy muszą posiadać kartę gwarancyjną, atesty, aprobaty techniczne, certyfikaty oraz wszystkie niezbędne dokumenty wymagane przy tego typu meblach; winny być wyposażone we wszystkie elementy (śruby, złączki itp.) niezbędne do montażu mebli, bez konieczności zakupu dodatkowych elementów przez Zamawiającego.
3. Wykonawca zobowiązany jest do udzielenia pełnej gwarancji na dostarczone meble na okres nie krótszy niż 12 miesięcy licząc od dnia podpisania bez zastrzeżeń protokołu odbioru końcowego mebli.
4. Wykonawca zobowiązany będzie do:
  - a) transportu przedmiotu zamówienia do wskazanego przez Zamawiającego budynku Politechniki Lubelskiej, **ul. Nadbystrzycka, 20-618 Lublin**;
  - b) wniesienia przedmiotu zamówienia do pomieszczeń wskazanych przez Zamawiającego;
  - c) zabezpieczenia ścian, okien, drzwi i podłóg pomieszczeń, w których montowane będą meble, aby nie zostały uszkodzone, zabrudzone podczas wnoszenia i montażu oraz usunięcia ich na własny koszt w przypadku uszkodzenia lub zabrudzenia (doprowadzenie do stanu pierwotnego);
  - d) dokonania montażu, ustawienia, wypoziomowania dostarczonych mebli, we wskazanych pomieszczeniach, uprzątnięcia pomieszczeń w których montowano meble oraz usunięcia na własny koszt śmieci powstałych w czasie dostawy i montażu mebli, w szczególności kartonów, folii, zabezpieczeń ze styropianu itp.;
  - e) świadczenia serwisu gwarancyjnego w okresie gwarancji, na zasadach określonych w umowie.

#### III. Opis asortymentowo-ilościowy

Tabela w kolumnie B zawiera nazwy zamawianych artykułów, w kolumnie C numer opisu i rysunku poglądowego, w kolumnie D ilość w sztukach.



Lp.	Nazwa przedmiotu	Numer opisu i rysunku poglądowego	Ilość w szt.
A	B	C	D
1.	Biurko proste 120	1	5
2.	Biurko proste 140	2	10
3.	Biurko proste 130	3	10
4.	Biurko narożne	4	10
5.	Kontener 3-szufladowy	5	15
6.	Kontener z półką i szufladą	6	5
7.	Szafa aktowa 80	7	25
8.	Nadstawka na szafę aktową 80	8	5
9.	Szafa ubraniowa 80	9	5
10.	Nadstawka na szafę ubraniową 80	10	5
11.	Szafa ubraniowa 60	11	5
12.	Szafa aktowa półotwarta 80	12	10
13.	Szafa aktowa półotwarta 40, dwa skrzydła drzwiowe	13	5
14.	Szafka aktowa półotwarta 40	14	5
15.	Komoda z szufladami	15	5
16.	Szafka aktowa 80	16	5
17.	Szafa aktowa z półką otwartą	17	5
18.	Regał otwarty	18	5
19.	Regał otwarty 3 przestrzenie	19	5
20.	Regał półotwarty	20	5
21.	Stolik pod drukarkę	21	5
22.	Stół konferencyjny	22	5
23.	Stolik okolicznościowy	23	5
24.	Stolik niski	24	5
25.	Półka wisząca	25	5
26.	Formatka na ścianę	26	10
27.	Wieszak na ścianę z półką	27	5



### **1. Biurko proste 120**

**Biurko prostokątne**, o wymiarach: szerokość: 1200 mm, głębokość 600 mm, wysokość 740-760 mm.

**Blat:** wykonany z płyty obustronnie laminowanej o klasie higieniczności E1, grubości 25-28 mm, oklejonej obrzeżem ABS grubości 2-3 mm, w kolorze blatu.

Pozostałe elementy z płyty wiórowej laminowanej o klasie higieniczności E1, grubości 18-22mm, oklejone obrzeżem ABS w kolorze płyty.

**Biurko wyposażone w:**

- półkę pod klawiaturę na prowadnicach łożyskowych z pełnym wysuwem o wymiarach: szerokość – 800 mm, głębokość – 350 mm,
- 1 boczną szufladę o szerokości 400 mm zamykaną na zamek- szafkę boczną zamykaną na zamek,
- uchwyty 2 punktowe, chromowane o rozstawie 128 mm.

**Kolorystyka:** płyta meblowa - do wyboru min. 12 kolorów z wzornika producenta. Kolorystyka do wyboru przez Zamawiającego, przed podpisaniem umowy.

Rysunek poglądowy nr 1



### **2. Biurko proste 140**

**Biurko prostokątne**, o wymiarach: szerokość: 1400 mm, głębokość 700 mm, wysokość 740-760mm.

**Blat:** wykonany z płyty obustronnie laminowanej o klasie higieniczności E1, grubości 25-28 mm, oklejonej obrzeżem ABS grubości 2-3 mm, w kolorze blatu.

Pozostałe elementy z płyty wiórowej laminowanej o klasie higieniczności E1, grubości 18-22mm, oklejone obrzeżem ABS w kolorze płyty.

**Biurko wyposażone w:**

- półkę pod klawiaturę na prowadnicach łożyskowych z pełnym wysuwem o wymiarach: szerokość – 700 mm, głębokość – 350 mm,
- 3 boczne szuflady o szerokości 400 mm zamykane na zamek centralny,
- uchwyty 2 punktowe, chromowane o rozstawie 128 mm.

**Kolorystyka:** płyta meblowa - do wyboru min. 12 kolorów z wzornika producenta. . Kolorystyka do wyboru przez Zamawiającego, przed podpisaniem umowy.

Rysunek poglądowy nr 2



### 3. Biurko proste 130

**Biurko prostokątne**, o wymiarach: szerokość: 1300 mm, głębokość 600 mm, wysokość 740-760 mm.

**Blat:** wykonany z płyty obustronnie laminowanej o klasie higieniczności E1, grubości 25-28 mm, oklejonej obrzeżem ABS grubości 2-3 mm, w kolorze blatu.

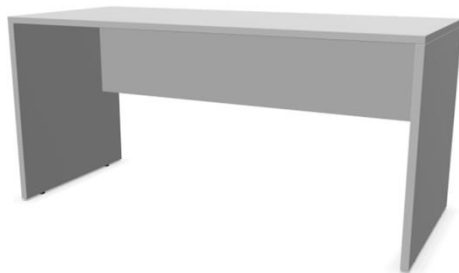
Pozostałe elementy z płyty wiórowej laminowanej o klasie higieniczności E1, grubości 18-22 mm, oklejone obrzeżem ABS w kolorze płyty.

Wysokość blendy biurka 350 – 400 mm

**Kolorystyka:** płyta meblowa - do wyboru min. 12 kolorów z wzornika producenta.

Kolorystyka do wyboru przez Zamawiającego, przed podpisaniem umowy.

Rysunek poglądowy nr 3



### 4. Biurko narożne

**Biurko narożne**, o wymiarach: szerokość: 1500/1500 mm, głębokość 700 mm, wysokość 740-760 mm.

**Blat:** wykonany z płyty obustronnie laminowanej o klasie higieniczności E1, grubości 25-28 mm, oklejonej obrzeżem ABS grubości 2-3 mm, w kolorze blatu.

Pozostałe elementy z płyty wiórowej laminowanej o klasie higieniczności E1, grubości 18-22mm, oklejone obrzeżem ABS w kolorze płyty.

Blenda na pełnej wysokości biurka

Półka pod klawiaturę na prowadnicach łożyskowych z pełnym wysuwem o wymiarach: szerokość – 700 mm, głębokość – 350 mm,

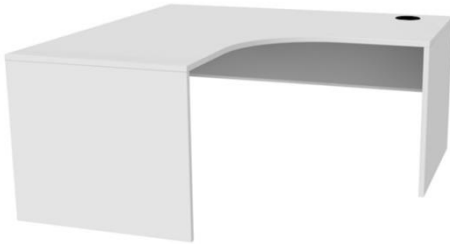
Zamawiający wymaga, aby biurko miało zainstalowany otwór pod przelotkę o średnicy 60-80 mm.

Przelotka powinna być wykonana z tworzywa sztucznego.



**Kolorystyka:** płyta meblowa - do wyboru min. 12 kolorów z wzornika producenta. Kolorystyka do wyboru przez Zamawiającego, przed podpisaniem umowy.

Rysunek poglądowy nr 4



### 5. Kontener 3 szufladowy

**Kontener mobilny** o wymiarach mieszczących się w przedziale: szerokość 400-450 mm, głębokość 450-500 mm, wysokość: 560-620 mm.

**Budowa:** Kontener powinien być wykonany z płyty wiórowej obustronnie laminowanej o klasie higieniczności E1. Obrzeże ABS dobrane pod kolor płyty.

Korpus, plecy, front oraz wieniec dolny wykonane z płyty grubości min. 18 mm, przy założeniu, że wszystkie elementy muszą być wykonane z tej samej grubości płyty. Wieniec górny wykonany z płyty grubości min. 25 mm. Plecy muszą być wpuszczane w nafrezowane boki kontenera.

**Kontener powinien posiadać 3 szuflady.** Na froncie każdej szuflady powinien znajdować się metalowy uchwyt o rozstawie min. 120 mm, mocowany na 2 śrubach.

Top górny powinien nachodzić na szuflady i być licowany z ich frontem, wieniec dolny kontenera powinien być zasłonięty frontem szuflady. Front szuflad powinien być montowany do szuflady za pomocą złącza ułatwiającego ewentualną regulację.

Konstrukcja umożliwiająca wysunięcie szuflady w 80% jej całkowitej głębokości.

Zamek centralny, z 2 kluczami łamanymi – montowany w froncie górnej szuflady.

Prowadnice rolkowe.

Kontener wyposażony w 4 kółka  $\varnothing$  max. 45mm, w tym przynajmniej 2 mają posiadać hamulec.

Kontener klejony, montowany w fabryce producenta w celu zwiększenia wytrzymałości mebla.

**Kolorystyka:** płyta meblowa - do wyboru min. 12 kolorów z wzornika producenta.

Kolorystyka do wyboru przez Zamawiającego, przed podpisaniem umowy.



Rysunek poglądowy nr 5



## 6. Kontener z półką i szufladą

**Kontener mobilny** o wymiarach mieszczących się w przedziale: szerokość 400-450 mm, głębokość 450-500 mm, wysokość: 560-620 mm.

**Budowa:** Kontener powinien być wykonany z płyty wiórowej obustronnie laminowanej o klasie higieniczności E1. Obrzeże ABS dobrane pod kolor płyty.

Korpus, plecy, front oraz wieniec dolny wykonane z płyty grubości min. 18 mm, przy założeniu, że wszystkie elementy muszą być wykonane z tej samej grubości płyty. Wieniec górny wykonany z płyty grubości min. 25 mm. Plecy muszą być wpuszczane w nafrezowane boki kontenera.

Kontener powinien posiadać 1 szufladę i 1 szafkę. Na froncie szuflady i szafki powinien znajdować się metalowy uchwyt o rozstawie min. 120 mm, mocowany na 2 śrubach.

Top górny powinien nachodzić na szuflady i być licowany z ich frontem, wieniec dolny kontenera powinien być zasłonięty frontem szuflady. Front szuflad powinien być montowany do szuflady za pomocą złącza ułatwiającego ewentualną regulację.

Konstrukcja umożliwiająca wysunięcie szuflady w 80% jej całkowitej głębokości.

Prowadnice rolkowe.

Kontener wyposażony w 4 kółka  $\phi$  max. 45mm, w tym przynajmniej 2 mają posiadać hamulec.

Kontener klejony, montowany w fabryce producenta w celu zwiększenia wytrzymałości mebla.

**Kolorystyka:** płyta meblowa - do wyboru min. 12 kolorów z wzornika producenta. Kolorystyka do wyboru przez Zamawiającego, przed podpisaniem umowy.

Rysunek poglądowy nr 6





## 7. Szafa aktowa 80

**Szafa aktowa** z drzwiami płytowymi uchylnymi o wymiarach mieszczących się w przedziałach: szerokość 800 mm, głębokość zawarta w przedziale 400-460 mm, wysokość zawarta w przedziale 1800-1910 mm

Szafa powinna być wykonana z płyty wiórowej obustronnie laminowanej o klasie higieniczności E1, obrzeże ABS dobrane pod kolor płyty.

Korpus i front mają być wykonane z płyty grubości min. 18 mm, przy założeniu, że wszystkie elementy mają być wykonane z tej samej grubości płyty. Plecy z płyty grubości 10-14mm. Top i korpus mają być ze sobą skręcone (nie klejone), umożliwiające wymianę każdego z elementów szafy.

Półki wykonane z płyty grubości min. 18 mm z możliwością regulacji ułożenia w zakresie co najmniej +/- 32 mm, wyposażone w system zapobiegający ich wypadnięciu lub wyszarpieniu, głębokość półki 340-360 mm, półka oklejona z każdej strony. Szafa musi posiadać min. 4 półki

Wymagana możliwość ustawienia 5 rzędów segregatorów.

Szafa ma być wyposażona w zawiasy– min. 2 zawiasy na skrzydło drzwi posiadające kąt rozwarcia do 110st.

Połowa zawiasów na każde drzwi wyposażona w system cichego domyku.

Jedne drzwi mają być wyposażone w listwę przymykową.

Każde drzwi wyposażone w metalowy uchwyt, zabezpieczony galwanicznie lub malowany proszkowo, minimalna długość uchwytu 120 mm, mocowany w pozycji pionowej na 2 śrubach.

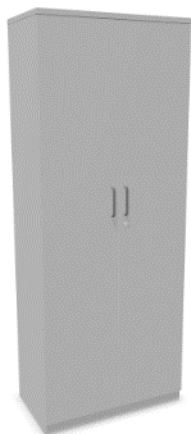
Zamek z dwoma kluczami łamanymi.

Szafa na cokole wykonanym z płyty meblowej o grubości min. 18 mm, o wysokości zawartej w przedziale 50-60 mm.

Szafa wyposażona w metalowe stopki z możliwością regulacji poziomu od wewnątrz w zakresie minimum +10mm.

**Kolorystyka:** płyta meblowa - do wyboru min. 12 kolorów z wzornika producenta. Kolorystyka do wyboru przez Zamawiającego, przed podpisaniem umowy.

Rysunek poglądowy nr 7



## 8. Nadstawka na szafę aktową 80

**Nadstawka aktowa** z drzwiami płytowymi uchylnymi o wymiarach mieszczących się w przedziale: szerokość 800 mm, głębokość zawarta w przedziale 400-460 mm, wysokość 710-740 mm

**Budowa:** Nadstawka powinna być wykonana z płyty wiórowej obustronnie laminowanej o klasie



higieniczności E1, obrzeże ABS dobrane pod kolor płyty.

Korpus, front i wieniec dolny mają być wykonane z płyty grubości min. 18 mm, przy założeniu, że wszystkie elementy mają być wykonane z tej samej grubości płyty. Plecy z płyty grubości 10-14mm. Plecy muszą być wpuszczane w nafrezowane rowki na bokach i wieńcu.. Plecy muszą być wpuszczane w nafrezowane boki i wieniec. Top i korpus mają być ze sobą skręcone w celu ułatwienia ewentualnej wymiany uszkodzonego elementu.

Szafa ma być wyposażona w zawiasy – min. 2 zawiasy na skrzydło drzwi posiadające kąt rozwarcia do 110st.

Połowa zawiasów na każde drzwi wyposażona w system cichego domyku.

Jedne drzwi wyposażone w listwę przymykową.

Każde drzwi wyposażone w metalowy uchwyt, zabezpieczony galwanicznie lub malowany proszkowo, minimalna długość uchwytu 120 mm, mocowany pionowo na 2 śrubach.

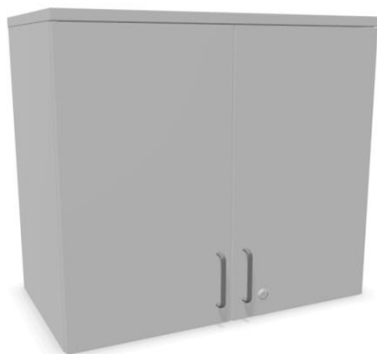
Zamek punktowy z dwoma kluczami łamanymi.

Półka wykonana z płyty grubości min. 18 mm z możliwością regulacji w 5 pozycjach, co min. 32 mm, wyposażona w system zapobiegający jej wypadnięciu lub wyszarpieniu. Głębokość półki 340-360 mm, półka oklejona z każdej strony. Nadstawka musi posiadać min. 1 półkę.

Wymagana możliwość ustawienia 2 rzędów segregatorów.

**Kolorystyka:** płyta meblowa - do wyboru min. 12 kolorów z wzornika producenta. Kolorystyka do wyboru przez Zamawiającego, przed podpisaniem umowy.

Rysunek poglądowy nr 8



## 9. Szafa ubraniowa 80

Szafa ubraniowa z drzwiami płytowymi uchylnymi o wymiarach mieszczących się w przedziałach: szerokość 800 mm, głębokość zawarta w przedziale 550-580 mm, wysokość zawarta w przedziale 1800-1910 mm

Szafa powinna być wykonana z płyty wiórowej obustronnie laminowanej o klasie higieniczności E1, obrzeże ABS dobrane pod kolor płyty.

Korpus i front mają być wykonane z płyty grubości min. 18 mm, przy założeniu, że wszystkie elementy mają być wykonane z tej samej grubości płyty. Plecy z płyty grubości 10-14 mm. Plecy muszą być wpuszczane w nafrezowane rowki na bokach i wieńcu. Top i korpus mają być ze sobą skręcone (nie klejone), umożliwiające wymianę każdego z elementów szafy.

Półka konstrukcyjna, z możliwością regulacji ułożenia w zakresie co najmniej +/- 32mm, wyposażona w system zapobiegający jej wypadnięciu lub wyszarpieniu, głębokość półki 340-370 mm, półka





oklejona z każdej strony.

Szafa ma być wyposażona w chromowany drążek, montowany pod półką.

Szafa ma być wyposażona w zawiasy – min. 4 zawiasy na skrzydło drzwi posiadające kąt rozwarcia do 110st.

Połowa zawiasów na każde drzwi wyposażona w system cichego domyku.

Jedne drzwi mają być wyposażone w listwę przymykową.

Każde drzwi wyposażone w metalowy uchwyt, zabezpieczony galwanicznie lub malowany proszkowo, minimalna długość uchwytu 120mm, mocowany w pozycji pionowej na 2 śrubach.

Zamek baskwilowy, min. dwupunktowy z dwoma kluczami łamanymi.

Szafa na cokole wykonanym z płyty meblowej o grubości min. 18 mm, o wysokości zawartej w przedziale 50-60 mm.

Szafa wyposażona w metalowe stopki z możliwością regulacji poziomu od wewnątrz w zakresie minimum +10mm.

**Kolorystyka:** płyta meblowa - do wyboru min. 12 kolorów z wzornika producenta. Kolorystyka do wyboru przez Zamawiającego, przed podpisaniem umowy.

Rysunek poglądowy nr 9



## 10. Nadstawka na szafę ubraniową 80

**Nadstawka aktowa** z drzwiami płytowymi uchylnymi o wymiarach mieszczących się w przedziale: szerokość 800 mm, głębokość 550-580 mm, wysokość 710-740 mm

Budowa: Nadstawka powinna być wykonana z płyty wiórowej obustronnie laminowanej o klasie higieniczności E1, obrzeże ABS dobrane pod kolor płyty.

Korpus, front i wieńiec dolny mają być wykonane z płyty grubości min. 18 mm, przy założeniu, że wszystkie elementy mają być wykonane z tej samej grubości płyty. Plecy z płyty grubości 10-14mm. Plecy muszą być wpuszczane w nafrezowane rowki na bokach i wieńcu.. Plecy muszą być wpuszczane w nafrezowane boki i wieńiec. Top i korpus mają być ze sobą skręcone w celu ułatwienia ewentualnej wymiany uszkodzonego elementu.

Szafa ma być wyposażona w zawiasy – min. 2 zawiasy na skrzydło drzwi posiadające kąt rozwarcia do 110st.

Połowa zawiasów na każde drzwi wyposażona w system cichego domyku

Jedne drzwi wyposażone w listwę przymykową.



Każde drzwi wyposażone w metalowy uchwyt, zabezpieczony galwanicznie lub malowany proszkowo, minimalna długość uchwytu 120 mm, mocowany pionowo na 2 śrubach.

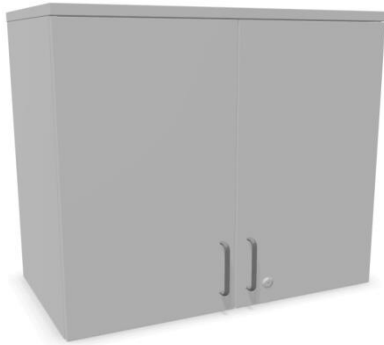
Zamek punktowy z dwoma kluczami łamanymi.

Półka wykonana z płyty grubości min. 18 mm z możliwością regulacji w 5 pozycjach, co min. 32 mm, wyposażona w system zapobiegający jej wypadnięciu lub wyszarpieniu. Głębokość półki 340-360 mm, półka oklejona z każdej strony. Nadstawka musi posiadać min. 1 półkę.

Wymagana możliwość ustawienia 2 rzędów segregatorów.

**Kolorystyka:** płyta meblowa - do wyboru min. 12 kolorów z wzornika producenta. Kolorystyka do wyboru przez Zamawiającego, przed podpisaniem umowy.

Rysunek poglądowy nr 10



## 11. Szafa ubraniowa 60

**Szafa ubraniowa** z drzwiami płytowymi uchylnymi o wymiarach mieszczących się w przedziałach: szerokość 600 mm, głębokość zawarta w przedziale 550-580 mm, wysokość zawarta w przedziale 1800-1910 mm

Szafa powinna być wykonana z płyty wiórowej obustronnie laminowanej o klasie higieniczności E1, obrzeże ABS dobrane pod kolor płyty.

Korpus i front mają być wykonane z płyty grubości min. 18 mm, przy założeniu, że wszystkie elementy mają być wykonane z tej samej grubości płyty. Plecy z płyty grubości 10-14 mm. Plecy muszą być wpuszczane w nafrezowane rowki na bokach i wieńcu. Top i korpus mają być ze sobą skręcone (nie klejone), umożliwiające wymianę każdego z elementów szafy.

Półka konstrukcyjna, z możliwością regulacji ułożenia w zakresie co najmniej +/- 32mm, wyposażona w system zapobiegający jej wypadnięciu lub wyszarpieniu, głębokość półki 340-370 mm, półka oklejona z każdej strony.

Szafa ma być wyposażona w chromowany drążek, montowany pod półką.

Szafa ma być wyposażona w zawiasy– min. 4 zawiasy na skrzydło drzwi posiadające kąt rozwarcia do 110st.

Połowa zawiasów na każde drzwi wyposażona w system cichego domyku.

Jedne drzwi mają być wyposażone w listwę przymykową.

Drzwi wyposażone w metalowy uchwyt, zabezpieczony galwanicznie lub malowany proszkowo, minimalna długość uchwytu 120 mm, mocowany w pozycji pionowej na 2 śrubach.

Zamek baskwilowy, min. dwupunktowy z dwoma kluczami łamanymi.



Szafa na cokole wykonanym z płyty meblowej o grubości min. 18 mm, o wysokości zawartej w przedziale 50-60 mm.

Szafa wyposażona w metalowe stopki z możliwością regulacji poziomu od wewnątrz w zakresie minimum +10mm.

**Kolorystyka:** płyta meblowa - do wyboru min. 12 kolorów z wzornika producenta. Kolorystyka do wyboru przez Zamawiającego, przed podpisaniem umowy.

Rysunek poglądowy nr 11



## 12. Szafa aktowa półotwarta 80

**Szafa aktowa** z drzwiami płytowymi uchylnymi o wymiarach mieszczących się w przedziałach: szerokość 800 mm, głębokość zawarta w przedziale 400-460 mm, wysokość zawarta w przedziale 1800-1910 mm

Drzwi zasłaniające 2 dolne przestrzenie szafy.

Szafa powinna być wykonana z płyty wiórowej obustronnie laminowanej o klasie higieniczności E1, obrzeże ABS dobrane pod kolor płyty.

Korpus i front mają być wykonane z płyty grubości min. 18 mm, przy założeniu, że wszystkie elementy mają być wykonane z tej samej grubości płyty. Plecy z płyty grubości 10-14 mm. Top i korpus mają być ze sobą skręcone (nie klejone), umożliwiające wymianę każdego z elementów szafy.

Półki wykonane z płyty grubości min. 18 mm z możliwością regulacji ułożenia w zakresie co najmniej +/- 32 mm, wyposażone w system zapobiegający ich wypadnięciu lub wyszarpieniu, głębokość półki 340-360 mm, półka oklejona z każdej strony. Szafa musi posiadać min. 3 półki.

Wymagana możliwość ustawienia 5 rzędów segregatorów.

Szafa ma być wyposażona w zawiasy– min. 2 zawiasy na skrzydło drzwi posiadające kąt rozwarcia do 110st.

Połowa zawiasów na każde drzwi wyposażona w system cichego domyku.

Jedne drzwi mają być wyposażone w listwę przymykową.

Każde drzwi wyposażone w metalowy uchwyt, zabezpieczony galwanicznie lub malowany proszkowo, minimalna długość uchwytu 120 mm, mocowany w pozycji pionowej na 2 śrubach.

Zamek z dwoma kluczami łamanymi.

Szafa na cokole wykonanym z płyty meblowej o grubości min. 18 mm, o wysokości zawartej w przedziale 50-60 mm.



Szafa wyposażona w metalowe stopki z możliwością regulacji poziomu od wewnątrz w zakresie minimum +10mm.

**Kolorystyka:** płyta meblowa - do wyboru min. 12 kolorów z wzornika producenta. Kolorystyka do wyboru przez Zamawiającego, przed podpisaniem umowy.

Rysunek poglądowy nr 12



### 13. Szafa aktowa półotwarta 40, dwa skrzydła drzwiowe

**Szafa aktowa** z drzwiami płytowymi uchylnymi o wymiarach mieszczących się w przedziałach: szerokość 400 mm, głębokość zawarta w przedziale 400-460 mm, wysokość zawarta w przedziale 1800-1910 mm

Drzwi zasłaniające 2 dolne i 2 górne przestrzenie szafy.

Szafa powinna być wykonana z płyty wiórowej obustronnie laminowanej o klasie higieniczności E1, obrzeże ABS dobrane pod kolor płyty.

Korpus i front mają być wykonane z płyty grubości min. 18 mm, przy założeniu, że wszystkie elementy mają być wykonane z tej samej grubości płyty. Plecy z płyty grubości 10-14 mm. Top i korpus mają być ze sobą skręcone (nie klejone), umożliwiające wymianę każdego z elementów szafy.

Półki wykonane z płyty grubości min. 18 mm z możliwością regulacji ułożenia w zakresie co najmniej +/- 32mm, wyposażone w system zapobiegający ich wypadnięciu lub wyszarpięciu, głębokość półki 340-360 mm, półka oklejona z każdej strony. Szafa musi posiadać min. 3 półki.

Wymagana możliwość ustawienia 5 rzędów segregatorów.

Szafa ma być wyposażona w zawiasy – min. 2 zawiasy na skrzydło drzwi posiadające kąt rozwarcia do 110st.

Połowa zawiasów na każde drzwi wyposażona w system cichego domyku.

Jedne drzwi mają być wyposażone w listwę przymykową.

Każde drzwi wyposażone w metalowy uchwyt, zabezpieczony galwanicznie lub malowany proszkowo, minimalna długość uchwytu 120 mm, mocowany w pozycji pionowej na 2 śrubach.

Zamek z dwoma kluczami łamanymi.

Szafa na cokole wykonanym z płyty meblowej o grubości min. 18 mm, o wysokości zawartej w przedziale 50-60 mm.



Szafa wyposażona w metalowe stopki z możliwością regulacji poziomu od wewnątrz w zakresie minimum +10 mm.

**Kolorystyka:** płyta meblowa - do wyboru min. 12 kolorów z wzornika producenta. Kolorystyka do wyboru przez Zamawiającego, przed podpisaniem umowy.

Rysunek poglądowy nr 13



#### 14. Szafa aktowa półotwarta 40

**Szafa aktowa** z drzwiami płytowymi uchylnymi o wymiarach mieszczących się w przedziałach: szerokość 400 mm, głębokość zawarta w przedziale 400-460 mm, wysokość zawarta w przedziale 1800-1910 mm

Drzwi zasłaniające 2 dolne przestrzenie szafy.

Szafa powinna być wykonana z płyty wiórowej obustronnie laminowanej o klasie higieniczności E1, obrzeże ABS dobrane pod kolor płyty.

Korpus i front mają być wykonane z płyty grubości min. 18 mm, przy założeniu, że wszystkie elementy mają być wykonane z tej samej grubości płyty. Plecy z płyty grubości 10-14 mm. Top i korpus mają być ze sobą skręcone (nie klejone), umożliwiające wymianę każdego z elementów szafy.

Półki wykonane z płyty grubości min. 18 mm z możliwością regulacji ułożenia w zakresie co najmniej +/- 32 mm, wyposażone w system zapobiegający ich wypadnięciu lub wyszarpieniu, głębokość półki 340-360 mm, półka oklejona z każdej strony. Szafa musi posiadać min. 3 półki.

Wymagana możliwość ustawienia 5 rzędów segregatorów.

Szafa ma być wyposażona w zawiasy- min. 2 zawiasy na skrzydło drzwi posiadające kąt rozwarcia do 110st.

Połowa zawiasów na każde drzwi wyposażona w system cichego domyku.

Jedne drzwi mają być wyposażone w listwę przymykową.

Każde drzwi wyposażone w metalowy uchwyt, zabezpieczony galwanicznie lub malowany proszkowo, minimalna długość uchwytu 120mm, mocowany w pozycji pionowej na 2 śrubach.

Zamek z dwoma kluczami łamanymi.

Szafa na cokole wykonanym z płyty meblowej o grubości min. 18 mm, o wysokości zawartej w przedziale 50-60 mm.

Szafa wyposażona w metalowe stopki z możliwością regulacji poziomu od wewnątrz w zakresie minimum +10mm.



**Kolorystyka:** płyta meblowa - do wyboru min. 12 kolorów z wzornika producenta. Kolorystyka do wyboru przez Zamawiającego, przed podpisaniem umowy.

Rysunek poglądowy nr 14



### 15. Komoda z szufladami

**Komoda** z drzwiami płytowymi uchylnymi o wymiarach mieszczących się w przedziałach: szerokość 800 mm, głębokość zawarta w przedziale 400-460 mm, wysokość zawarta w przedziale 750 - 780 mm. Komoda powinna być wykonana z płyty wiórowej obustronnie laminowanej o klasie higieniczności E1, obrzeże ABS dobrane pod kolor płyty.

Korpus i front mają być wykonane z płyty grubości min. 18 mm, przy założeniu, że wszystkie elementy mają być wykonane z tej samej grubości płyty. Plecy z płyty grubości 10-14mm. Top i korpus mają być ze sobą skręcone (nie klejone), umożliwiające wymianę każdego z elementów szafy.

Półki wykonane z płyty grubości min. 18 mm z możliwością regulacji ułożenia w zakresie co najmniej +/- 32mm, wyposażone w system zapobiegający ich wypadnięciu lub wyszarpieniu, głębokość półki 340-360 mm, półka oklejona z każdej strony. Komoda musi posiadać min. 2 i 1 półkę odpowiednio w częściach zamkniętych drzwiami.

Komoda ma być wyposażona w zawiasy – min. 2 zawiasy na skrzydło drzwi posiadające kąt rozwarcia do 110st.

Połowa zawiasów na każde drzwi wyposażona w system cichego domyku.

Każde drzwi wyposażone w metalowy uchwyt, zabezpieczony galwanicznie lub malowany proszkowo, minimalna długość uchwytu 120 mm, mocowany w pozycji pionowej na 2 śrubach.

Zamek z dwoma kluczami łamanymi.

W jednej części szafki 2 szuflady na prowadnicach rolkowych.

Każda szuflada wyposażona w metalowy uchwyt, zabezpieczony galwanicznie lub malowany proszkowo, minimalna długość uchwytu 120 mm, mocowany w pozycji pionowej na 2 śrubach.

Komoda na cokole wykonanym z płyty meblowej o grubości min. 18 mm, o wysokości zawartej w przedziale 50-60 mm.

Komoda wyposażona w metalowe stopki z możliwością regulacji poziomu od wewnątrz w zakresie minimum +10mm.

**Kolorystyka:** płyta meblowa - do wyboru min. 12 kolorów z wzornika producenta. Kolorystyka do wyboru przez Zamawiającego, przed podpisaniem umowy.



Rysunek poglądowy nr 15



### 16. Szafka aktowa 80

Szafa aktowa z drzwiami płytowymi uchylnymi o wymiarach: szerokość 800 mm, głębokość 400-460 mm, wysokość 720-750 mm. Szafa powinna być wykonana z płyty wiórowej obustronnie laminowanej o klasie higieniczności E1, obrzeże ABS dobrane pod kolor płyty.

Korpus, front mają być wykonane z płyty grubości min. 18 mm, przy założeniu, że wszystkie elementy mają być wykonane z tej samej grubości płyty. Plecy z płyty grubości min. 10 mm. Plecy muszą być wpuszczane w nafrezowane rowki na bokach i wieńcu. Top i korpus mają być ze sobą skręcone (nie klejone), umożliwiające wymianę każdego z elementów szafy.

Półki wykonane z płyty grubości min. 18 mm z możliwością regulacji ułożenia w zakresie co najmniej +/- 32mm, wyposażone w system zapobiegający ich wypadnięciu lub wyszarpięciu, głębokość półki 340-360 mm, półka oklejona z każdej strony. Szafa musi posiadać min. 1 półkę.

Wymagana możliwość ustawienia 3 rzędów segregatorów.

Szafa ma być wyposażona w zawiasy – min. 2 zawiasy na skrzydło drzwi posiadające kąt rozwarcia do 110st.

Jedne drzwi wyposażone w listwę przymykową.

Każde drzwi wyposażone w metalowy uchwyt, zabezpieczony galwanicznie lub malowany proszkowo, minimalna długość uchwytu 120 mm, mocowany pionowo na 2 śrubach.

Zamek punktowy z dwoma kluczami łamanymi.

Szafa na cokole wykonanym z płyty meblowej o grubości min. 18 mm, o wysokości zawartej w przedziale 50-60 mm.

Szafa wyposażona w metalowe stopki z możliwością regulacji poziomu od wewnątrz w zakresie minimum +15mm.

**Kolorystyka:** płyta meblowa - do wyboru min. 12 kolorów z wzornika producenta. Kolorystyka do wyboru przez Zamawiającego, przed podpisaniem umowy.



Rysunek poglądowy nr 16



### 17. Szafa aktowa z półką otwartą

**Szafa aktowa** z drzwiami płytowymi uchylnymi o wymiarach: szerokość 800 mm, głębokość 400-460 mm, wysokość 1120-1150 mm. Szafa powinna być wykonana z płyty wiórowej obustronnie laminowanej o klasie higieniczności E1, obrzeże ABS dobrane pod kolor płyty.

Korpus, front mają być wykonane z płyty grubości min. 18 mm, przy założeniu, że wszystkie elementy mają być wykonane z tej samej grubości płyty. Plecy z płyty grubości min. 10 mm. Plecy muszą być wpuszczane w nafrezowane rowki na bokach i wieńcu. Top i korpus mają być ze sobą skręcone (nie klejone), umożliwiające wymianę każdego z elementów szafy.

Półki wykonane z płyty grubości min. 18 mm z możliwością regulacji ułożenia w zakresie co najmniej +/- 32mm, wyposażone w system zapobiegający ich wypadnięciu lub wyszarpięciu, głębokość półki 340-360 mm, półka oklejona z każdej strony. Szafa musi posiadać min. 1 półkę.

Wymagana możliwość ustawienia 3 rzędów segregatorów.

Szafa ma być wyposażona w zawiasy – min. 2 zawiasy na skrzydło drzwi posiadające kąt rozwarcia do 110st.

Jedne drzwi wyposażone w listwę przymykową.

Każde drzwi wyposażone w metalowy uchwyt, zabezpieczony galwanicznie lub malowany proszkowo, minimalna długość uchwytu 120 mm, mocowany pionowo na 2 śrubach.

Zamek punktowy z dwoma kluczami łamanymi.

Szafa na cokole wykonanym z płyty meblowej o grubości min. 18 mm, o wysokości zawartej w przedziale 50-60 mm.

Szafa wyposażona w metalowe stopki z możliwością regulacji poziomu od wewnątrz w zakresie minimum +15mm.

**Kolorystyka:** płyta meblowa - do wyboru min. 12 kolorów z wzornika producenta. Kolorystyka do wyboru przez Zamawiającego, przed podpisaniem umowy.

Rysunek poglądowy nr 17





### 18. Regał otwarty

**Regał aktowy** o wymiarach: szerokość 400 mm, głębokość 400-460 mm, wysokość 750-770 mm. Regał powinien być wykonany z płyty wiórowej obustronnie laminowanej o klasie higieniczności E1, obrzeże ABS dobrane pod kolor płyty.

Korpus, front mają być wykonane z płyty grubości min. 18 mm, przy założeniu, że wszystkie elementy mają być wykonane z tej samej grubości płyty. Plecy z płyty grubości min. 10 mm. Plecy muszą być wpuszczane w nafrezowane rowki na bokach i wieńcu. Top i korpus mają być ze sobą skręcone (nie klejone), umożliwiające wymianę każdego z elementów szafy.

Półki wykonane z płyty grubości min. 18 mm z możliwością regulacji ułożenia w zakresie co najmniej +/- 32 mm, wyposażone w system zapobiegający ich wypadnięciu lub wyszarpieniu, głębokość półki 340-360 mm, półka oklejona z każdej strony. Regał musi posiadać min. 1 półkę.

Wymagana możliwość ustawienia 2 rzędów segregatorów.

Regał na cokole wykonanym z płyty meblowej o grubości min. 18 mm, o wysokości zawartej w przedziale 50-60 mm.

Regał wyposażony w metalowe stopki z możliwością regulacji poziomu od wewnątrz w zakresie minimum +15mm.

**Kolorystyka:** płyta meblowa - do wyboru min. 12 kolorów z wzornika producenta. Kolorystyka do wyboru przez Zamawiającego, przed podpisaniem umowy.

Rysunek poglądowy nr 18





### 19. Regał otwarty 3 przestrzenie

**Regał aktowy** o wymiarach: szerokość 400 mm, głębokość 400-460 mm, wysokość 1120-1170 mm. Regał powinien być wykonany z płyty wiórowej obustronnie laminowanej o klasie higieniczności E1, obrzeże ABS dobrane pod kolor płyty.

Korpus, front mają być wykonane z płyty grubości min. 18 mm, przy założeniu, że wszystkie elementy mają być wykonane z tej samej grubości płyty. Plecy z płyty grubości min. 10 mm. Plecy muszą być wpuszczane w nafrezowane rowki na bokach i wieńcu. Top i korpus mają być ze sobą skręcone (nie klejone), umożliwiające wymianę każdego z elementów szafy.

Półki wykonane z płyty grubości min. 18 mm z możliwością regulacji ułożenia w zakresie co najmniej +/- 32 mm, wyposażone w system zapobiegający ich wypadnięciu lub wyszarpięciu, głębokość półki 340-360 mm, półka oklejona z każdej strony. Regał musi posiadać min. 2 półki.

Wymagana możliwość ustawienia 3 rzędów segregatorów.

Regał na cokole wykonanym z płyty meblowej o grubości min. 18 mm, o wysokości zawartej w przedziale 50-60 mm.

Regał wyposażony w metalowe stopki z możliwością regulacji poziomu od wewnątrz w zakresie minimum +15mm.

**Kolorystyka:** płyta meblowa - do wyboru min. 12 kolorów z wzornika producenta. Kolorystyka do wyboru przez Zamawiającego, przed podpisaniem umowy.

Rysunek poglądowy nr 19



### 20. Regał półotwarty

Regał aktowy o wymiarach: szerokość 400 mm, głębokość 400-460 mm, wysokość 1120-1170 mm. Regał powinien być wykonany z płyty wiórowej obustronnie laminowanej o klasie higieniczności E1, obrzeże ABS dobrane pod kolor płyty.

Korpus, front mają być wykonane z płyty grubości min. 18 mm, przy założeniu, że wszystkie elementy mają być wykonane z tej samej grubości płyty. Plecy z płyty grubości min. 10mm. Plecy muszą być wpuszczane w nafrezowane rowki na bokach i wieńcu. Top i korpus mają być ze sobą skręcone (nie klejone), umożliwiające wymianę każdego z elementów szafy.



Półki wykonane z płyty grubości min. 18 mm z możliwością regulacji ułożenia w zakresie co najmniej +/- 32mm, wyposażone w system zapobiegający ich wypadnięciu lub wyszarpięciu, głębokość półki 340-360 mm, półka oklejona z każdej strony. Regał musi posiadać min. 2 półki.

Wymagana możliwość ustawienia 3 rzędów segregatorów.

Regał na cokole wykonanym z płyty meblowej o grubości min. 18 mm, o wysokości zawartej w przedziale 50-60 mm.

Regał wyposażony w metalowe stopki z możliwością regulacji poziomu od wewnątrz w zakresie minimum +15mm.

**Kolorystyka:** płyta meblowa - do wyboru min. 12 kolorów z wzornika producenta. Kolorystyka do wyboru przez Zamawiającego, przed podpisaniem umowy.

Rysunek poglądowy nr 20



## 21. Stolik pod drukarkę

**Stolik o wymiarach:** szerokość 500 mm, głębokość 500-560 mm, wysokość 750-770 mm. Stolik powinien być wykonany z płyty wiórowej obustronnie laminowanej o klasie higieniczności E1, obrzeże ABS dobrane pod kolor płyty.

Korpus, front mają być wykonane z płyty grubości min. 18 mm, przy założeniu, że wszystkie elementy mają być wykonane z tej samej grubości płyty. Plecy z płyty grubości min. 10 mm. Plecy muszą być wpuszczane w nafrezowane rowki na bokach i wieńcu. Top i korpus mają być ze sobą skręcone (nie klejone), umożliwiające wymianę każdego z elementów szafy.

Drzwi wyposażone w metalowy uchwyt, zabezpieczony galwanicznie lub malowany proszkowo, minimalna długość uchwytu 120 mm, mocowany pionowo na 2 śrubach.

Stolik na cokole wykonanym z płyty meblowej o grubości min. 18 mm, o wysokości zawartej w przedziale 50-60 mm.

Stolik wyposażony w 4 kółka fi max. 45mm, w tym przynajmniej 2 mają posiadać hamulec.

**Kolorystyka:** płyta meblowa - do wyboru min. 12 kolorów z wzornika producenta. Kolorystyka do wyboru przez Zamawiającego, przed podpisaniem umowy.



Rysunek poglądowy nr 21



## 22. Stół konferencyjny

**Stół konferencyjny na 4 nogach**, o wymiarach mieszczących się w przedziale: szerokość: 1600 mm, głębokość 750 mm, wysokość 740-760mm.

**Blat:** wykonany z płyty obustronnie laminowanej o klasie higieniczności E1, grubości 25-28 mm, oklejonej obrzeżem ABS grubości 2-3 mm, w kolorze blatu.

**Stelaż** metalowy, malowany proszkowo. Rama wykonana z profilu zamkniętego o przekroju zawartym w zakresie od 40x20 do 50x25 mm, mocowana fabrycznie do blatu na całym jego obrysie, w odległości 30-40 mm od krawędzi blatu. Rama nie spawana.

**Podstawa:** 4 nogi metalowe, malowane proszkowo w kolorze analogicznie jak rama, wykonane z profili zamkniętych, o przekroju zawartym w zakresie 50-55 mm, z założeniem, że noga ma być kwadratowa. Nogi powinny posiadać stopki pozwalające na regulację poziomu nie mniejszą niż 10 mm.

**Kolorystyka:** płyta meblowa - do wyboru min. 12 kolorów z wzornika producenta. Dla podstawy – wymagana możliwość wyboru koloru min. białego, czarnego lub alu. Kolorystyka do wyboru przez Zamawiającego, przed podpisaniem umowy.

Rysunek poglądowy nr 22



## 23. Stolik okolicznościowy

**Stolik**, o wymiarach mieszczących się w przedziale: szerokość: 700 mm, głębokość 700 mm, wysokość 740-760mm.

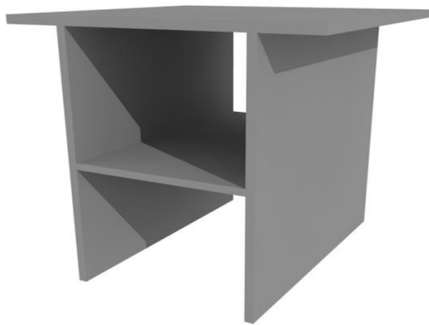
**Blat:** wykonany z płyty obustronnie laminowanej o klasie higieniczności E1, grubości 25-28 mm, oklejonej obrzeżem ABS grubości 2-3 mm, w kolorze blatu.



Pozostałe elementy powinna być wykonane z płyty wiórowej obustronnie laminowanej grubości min. 18 mm o klasie higieniczności E1, obrzeże ABS dobrane kolorystycznie do płyty. Dodatkowa półka pod blatem z płyty laminowanej na wysokości ok. 350 mm

**Kolorystyka:** płyta meblowa - do wyboru min. 12 kolorów z wzornika producenta. Kolorystyka do wyboru przez Zamawiającego, przed podpisaniem umowy.

Rysunek poglądowy nr 23



#### 24. Stolik niski

**Stolik**, o wymiarach mieszczących się w przedziale: szerokość: 540 - 570 mm, głębokość 540 – 570 mm, wysokość 450-500 mm.

**Blat:** wykonany z płyty obustronnie laminowanej o klasie higieniczności E1, grubości 25-28 mm, oklejonej obrzeżem ABS grubości 2-3 mm, w kolorze blatu.

Blat z zaokrąglonymi rogami

Blat oparty na konstrukcji wykonanej z rur stalowych chromowanych o przekroju min. 20 mm

Nogi zakończone stopkami

**Kolorystyka:** płyta meblowa - do wyboru min. 12 kolorów z wzornika producenta. Kolorystyka do wyboru przez Zamawiającego, przed podpisaniem umowy.

Rysunek poglądowy nr 24



#### 25. Półka wisząca



POLITECHNIKA  
LUBELSKA

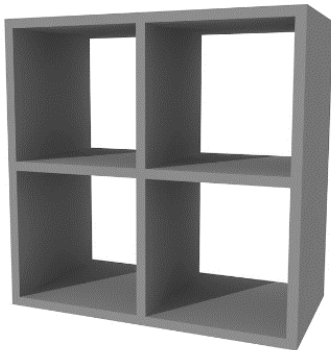
**Półka wisząca** o wymiarach mieszczących się w przedziale: szerokość 770 – 780 mm, głębokość 400 – 420 mm, wysokość: 770 - 780 mm.

Materiał: płyta wiórowa, płyta pilśniowa, tworzywo ABS, farba akrylowa, folia

Półka w kształcie kwadratu, podzielona na 2 równe części w pionie oraz poziomie, grubsza płyta obudowująca o grubości 24 mm, płyty dzielące o mniejszej grubości – 18mm.

**Kolorystyka:** - do wyboru min. 12 kolorów z wzornika producenta. Kolorystyka do wyboru przez Zamawiającego, przed podpisaniem umowy.

Rysunek poglądowy nr 25



## 26. Formatka na ścianę

Wymiary : szer. 1200 mm, wys. 200 mm,

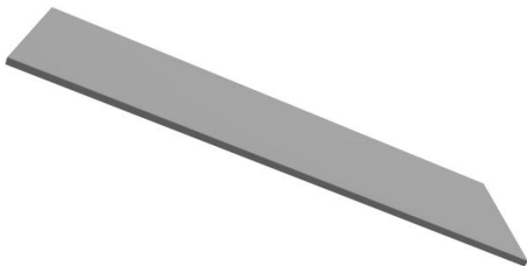
Formatka powinna być wykonana z płyty wiórowej obustronnie laminowanej o klasie higieniczności E1, Min. 1 mm obrzeże ABS dobrane pod kolor płyty.

Płyta grubości min. 18 mm.

Sposób montażu: przy użyciu wsporników lub kołków montażowych.

**Kolorystyka:** - do wyboru min. 12 kolorów z wzornika producenta. Kolorystyka do wyboru przez Zamawiającego, przed podpisaniem umowy.

Rysunek poglądowy nr 26



## 27. Wieszak na ścianę z półką



POLITECHNIKA  
LUBELSKA

Wymiary: szer. 600 mm, wys. 1000 mm, gł. 200 mm

Wieszak powinien być wykonany z płyty wiórowej obustronnie laminowanej o klasie higieniczności E1, Min. 1 mm obrzeże ABS dobrane pod kolor płyty.

Płyta grubości min. 18 mm

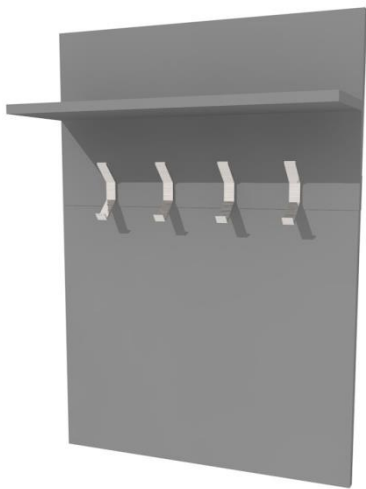
Półka w wymiarach: 550 x 180 mm

Min. 5 wieszaków metalowych.

Sposób montażu: przy użyciu wsporników lub kołków montażowych.

**Kolorystyka:** - do wyboru min. 12 kolorów z wzornika producenta. Kolorystyka do wyboru przez Zamawiającego, przed podpisaniem umowy.

Rysunek poglądowy nr 27



**\* Za certyfikaty / atesty równoważne Zamawiający uznaje za szczegółowo opisane wyniki testów w formie sprawozdania lub certyfikatu / atestu wykonanego w oparciu o „Procedury badawcze własne” z których, wynika że spełnione są wszystkie kryteria i wymagania zawarte w wyżej wymienionych normach. Zamawiający akceptuje również certyfikaty / atesty wydane na podstawie innych norm międzynarodowych będących równoważnymi odpowiednikami powyższych norm (atestów) wraz z tłumaczeniem na język polski. Powyższe dokumenty powinny być wydawane przez podmioty zewnętrzne niezależne od „producenta - wykonawcy”.**