

Ostrołęka dnia 29.06.2022 r.

KPZ.271.19.2022

Uczestnicy Postępowania

WYJAŚNIENIE I ZMIANA TREŚCI SPECYFIKACJI WARUNKÓW ZAMÓWIENIA

Dotyczy: postępowania o udzielenie zamówienia publicznego na zadanie pn.: „Przebudowa stadionu miejskiego przy ul. W. Witosa 1 w Ostrołęce” prowadzonego w trybie przetargu nieograniczonego (art. 132 ustawy Pzp).

Zamawiający: Miasto Ostrołęka, działając na podstawie art. 135 ust. 2 i art. 137 ust. 1 i 2 ustawy z dnia 11 września 2019 r. Prawo zamówień publicznych (Dz.U. z 2021, poz. 1129 z późn. zm.), przekazuje Wykonawcom wyjaśnienie i zmianę treści specyfikacji warunków zamówienia.

TREŚĆ PYTAŃ WRAZ Z WYJAŚNIENIAMI:

Pytanie nr 1

Zgodnie z Rozdziałem VII SWZ ust. 2 pkt 4 ppkt 1 lit. b), o udzielenie zamówienia mogą ubiegać się Wykonawca, którzy spełnia warunki dotyczące zdolności technicznej lub zawodowej, tj. wykonał i prawidłowo ukończył w okresie ostatnich pięciu lat przed upływem terminu składania ofert, a jeżeli okres prowadzenia działalności jest krótszy – w tym okresie, co najmniej: 2 (dwa) zadania obejmujące budowę lub przebudowę boiska piłkarskiego z trawy naturalnej z systemem nawadniania i drenażu, zgodnie z podręcznikiem licencyjnym PZPN dla klubów III ligi na sezon 2016/2017 i następne.

Zakres inwestycji obejmuje m.in. wykonanie:

Etap I – „Budowa boiska piłkarskiego o nawierzchni trawiastej wraz z niezbędną infrastrukturą techniczną” w zakresie:

- 1) przebudowy boiska do piłki nożnej o nawierzchni z trawy naturalnej o wymiarach 70 x 110m w tym pole gry 64 x 100m - Wymiary boiska zgodne z podręcznikiem licencyjnym PZPN dla klubów III Ligi na sezon 2016/2017 i następne. Pole gry posiada trawiaste pobocze z trawy naturalnej o szerokości 3m za bocznymi liniami ograniczającymi pole gry i 5m za liniami bramkowymi.
- 2) budowy systemem nawadniania nawierzchni płyty boiska piłkarskiego, bez drenażu płyty.
- 3) budowa niezbędnej infrastruktury technicznej.

W związku z powyższym, **prosimy o potwierdzenie**, że warunek wskazany w SWZ w Rozdziale VII ust. 2 pkt 4 ppkt 1 lit. b) zostanie spełniony, jeśli wykonawca wykaże, że wykonał i prawidłowo ukończył w okresie ostatnich pięciu lat przed upływem terminu składania ofert, a jeżeli okres prowadzenia działalności jest krótszy – w tym okresie, co najmniej:

2 (dwa) zadania obejmujące budowę lub przebudowę boiska piłkarskiego z trawy naturalnej z systemem nawadniania i drenażu o wymiarach zgodnych z podręcznikiem licencyjnym PZPN dla klubów III ligi na sezon 2016/2017 i następne, tj. z polem gry o długości nie

mniej niż 100 m i nie większej niż 105 m, szerokości nie mniejszej niż 64 m i nie większej niż 68 m oraz posiadaje trawiaste pobocze z trawy naturalnej o szerokości 3m za bocznymi liniami ograniczającymi pole gry i 5m za liniami bramkowymi.

Odpowiedź: Zamawiający podtrzymuje warunki określone w SWZ.

Pytanie nr 2

Zamawiający w niniejszym postępowaniu w ramach opisu przedmiotu zamówienia wskazał, że etap III postępowania, tj. „Budowa części lekkoatletycznej - bieżni okrężnej, bieżni prostej oraz części rozgrzewkowej wraz z niezbędną infrastrukturą techniczną” obejmuje wykonanie na obiekcie prefabrykowanej nawierzchni kauczukowej.

Zamawiający w dokumentacji technicznej podał wymagane parametry tej nawierzchni, jako:

1. Grubość całkowita – podstawowa – 13-14 mm
2. Grubość warstwy wierzchniej teksturowanej – min. 6 mm
3. Wytrzymałość na rozciąganie (MPa) – max. 1,0
4. Przepuszczalność dla wody – nieprzepuszczalna
5. Wydłużenie przy rozciąganiu (zerwaniu) – od 116 do 170 %
6. Pochłanianie wstrząsów – od 35 do 38 %
7. Odkształcenie pionowe – od 0,8 do 1,9 mm
8. Tarcie (TRRL) – min. 47
9. Mrozoodporność:
 - zmiana masy po badaniu – max. 0,40%
 - zmiana wyglądu zewnętrznego – brak śladów uszkodzeń i zmian wyglądu

Wskazując również, że „wierzchnia warstwa kauczukowa teksturowana o grubości min. 6 mm, natomiast dolna warstwa składająca się z konstrukcji o kształcie geometrycznym zapewniająca optymalne parametry amortyzacji oraz zwrotu energii o grubości 7 mm”.

Powyższe parametry prefabrykowanej nawierzchni kauczukowej spełnia jednakże wyłącznie nawierzchnia MONDO, co stanowi ograniczenie konkurencji w postępowaniu. Z uwagi na powyższe, wnosimy o modyfikację powyższych parametrów w zakresie poniższych wartości, poprzez dopuszczenie nawierzchni z parametrami:

1. Wydłużenie przy rozciąganiu (zerwaniu) – 292 %
2. Odkształcenie pionowe – 2,1 mm
3. Dolna warstwa składająca się z konstrukcji o kształcie geometrycznym zapewniająca optymalne parametry amortyzacji oraz zwrotu energii - grubość 6,5 mm.

Zgodnie z obowiązującymi przepisami Zamawiający ma obowiązek przygotowania i przeprowadzenia postępowania o udzielenie zamówienia w sposób zapewniający zachowanie uczciwej konkurencji oraz równe traktowanie Wykonawców. Jak już zostało wspomniane Zamawiający dokonując opisu przedmiotu zamówienia wprowadził konkretne parametry techniczne ograniczające konkurencyjność postępowania, które nie wynikają z wymagań PZLA i WA, ani jakichkolwiek innych dokumentów a sa jedynie kopią parametrów technicznych nawierzchni MONDO. Powyższe stanowi naruszenie

przepisów ustawy Pzp z uwagi na opisanie przedmiotu zamówienia w sposób bezpodstawnie ograniczający krąg Wykonawców zdolnych do wykonania zamówienia.

Mało tego, pomimo opisanie przedmiotu zamówienia ze wskazaniem na konkretne produkty Zamawiający nie zrealizował obowiązku dopuszczenia rozwiązań równoważnych. Przejawem naruszenia zasady uczciwej konkurencji jest nie tylko opisanie przedmiotu zamówienia z użyciem oznaczeń wskazujących na konkretnego producenta lub konkretny produkt albo z użyciem parametrów wskazujących na konkretnego producenta, dostawcę albo konkretny wyrób, ale także określenie na tyle rygorystycznych wymagań co do parametrów technicznych, które nie są uzasadnione obiektywnymi potrzebami Zamawiającego i które uniemożliwiają udział niektórym Wykonawcom w postępowaniu, ograniczając w ten sposób krąg podmiotów zdolnych do wykonania zamówienia.

W analogicznych sytuacjach wypowiedziała się już Krajowa Izba Odwoławcza, m.in. w wyrokach:

- KIO 3466/21 – wyrok z dnia 14 grudnia 2021 roku:
„Izba wskazuje, że sposób określania przedmiotu zamówienia, który poprzez podanie parametrów technicznych ogranicza krąg Wykonawców wyłącznie do jednego producenta, stanowi naruszenie prawa zamówień publicznych, bowiem w sposób nieuzasadniony preferuje lub wprost wskazuje na konkretnego Wykonawcę lub konkretny produkt.”
- KIO 8/21 – wyrok z dnia 28 stycznia 2021 roku:
„Zamawiający naruszył zasadę uczciwej konkurencji, nie dopuszczając bez uzasadnionych powodów nawierzchnie innych producentów niż producent nawierzchni ułożonej na Stadionie im. Z. Krzyszkowiaka w Bydgoszczy. W ocenie Izby takie działanie nie zasługuje na aprobatę, gdyż z jednej strony Zamawiający pozbawia się możliwości wyboru spośród konkurencyjnych systemów, a z drugiej ograniczenie konkurencji prowadzi do zmniejszenia się rynku Wykonawców oferujących wykonanie systemów różnych producentów. Taka sytuacja doprowadzić może do stopniowego wypierania jednych produktów przez drugie bez względu na ich walory jakościowe, a w konsekwencji powstania monopolu, który może zaprzęść rozwoju jakościowego z uwagi na niezagrożoną pozycję rynkową.”

Chcielibyśmy zwrócić także uwagę, że z aktualnych wytycznych dla wnioskodawców ubiegających się o dofinansowanie z Funduszu Rozwoju Kultury Fizycznej, wydanych w lutym 2022 roku przez Ministerstwo Sportu i Turystyki wprost wynika, że jednym z błędów dotyczących specyfikacji nawierzchni jest *„wskazywanie parametrów, których spełnienie było możliwe tylko przez 1 produkt”* (str. 15 wytycznych), a także że *„jeżeli ograniczamy przedziały określone w wytycznych WA (IAAF) to musimy nadal posługiwać się przedziałami. Dodatkowo powinny być ustalone najlepiej w taki sposób, aby spełniały je co najmniej 2 nawierzchnie różnych producentów, przy czym fakt spełniania tych wymogów przez 2 nawierzchnie nie przesądza jeszcze o prawidłowości specyfikacji w świetle rygorów przepisów o zamówieniach publicznych”* (str. 16 wytycznych).

Podsumowując - tylko dokonanie modyfikacji zgodnie z niniejszym wnioskiem doprowadzi do zgodności SWZ z przepisami ustawy Pzp.

Odpowiedź: Zamawiający nie zmienia wymagań w zakresie parametrów nawierzchni. Określone w dokumentacji parametry zostały dobrane w celu uzyskania optymalnych cech funkcjonalno-użytkowych, trwałości i właściwości sportowych nawierzchni. Zaprojektowany obiekt ma

powykonawczo uzyskać świadectwo PZLA IVA, i tak dobrane parametry to gwarantują. Ponadto kluczowymi, przy uzgadnianiu rodzaju nawierzchni na obiekcie lekkoatletycznym są opinie lokalnych środowisk lekkoatletycznych, zawodników, trenerów, szkoleniowców. Przy projektowaniu obiektu wzięto pod uwagę ich opinie, określając zapisy projektowe dla nawierzchni.

Ponadto projekt został zaakceptowany przez PZLA, a Związek nie dopuszcza żadnych zmian w zakresie już uzgodnionych i zatwierdzonych projektów. Jakikolwiek zmiany mogą skutkować niespełnieniem wymagań i odmową wydania stosownego świadectwa. Zamawiający ma w planach po zakończeniu budowy organizować wszelkiego rodzaju zawody, mistrzostwa, meczki oraz obozy szkoleniowe dla zawodników, w tym celu chce stworzyć ośrodek o najwyższych standardach funkcjonalno-technicznych z nawierzchniami sportowymi o najwyższych parametrach.

Pytanie nr 3

Czy Zamawiający będzie żądał jako przedmiotowe środki dowodowe, następujące dokumenty dla oferowanych nawierzchni kauczukowych celem ich weryfikacji już na etapie postępowania przetargowego:

1. certyfikaty WA Class 1 dla obiektów wykonanych z oferowanego systemu nawierzchniowego odpowiadającego wyszczególnionym parametrom
2. autoryzację producenta nawierzchni wraz z potwierdzeniem gwarancji, wystawione dla wykonawcy (oferenta) dotyczącą konkretnego zadania,
3. Certyfikat WA (Product Certificate) dla oferowanej nawierzchni.
4. kompletny raport z badań wykonanych przez niezależne akredytowane przez WA laboratorium badające nawierzchnie sportowe, potwierdzające wyszczególnione parametry techniczne nawierzchni, wydany w celu uzyskania aktualnego certyfikatu produktowego WA,
5. kompletny raport z badania na zgodność z normą PN-EN 14877:2014 potwierdzający pozostałe niewyszczególnione parametry,
6. kompletny raport z badania na zgodność z ochroną środowiska naturalnego wykonane przez niezależne akredytowane laboratorium, potwierdzające wymagane maksymalne zawartości metali ciężkich powyżej,
7. aktualny atest higieniczny PZH lub dokument instytucji równoważnej z krajów UE,
8. kompletny raport potwierdzający klasyfikację reakcji na ogień nawierzchni wg normy PN - EN 13501-1
9. aktualny dokument potwierdzający wdrożenie przez producenta nawierzchni polityki zarządzania jakością – EN ISO 9001,
10. Kompletny raport z badań z WWA (wielopierścieniowe węglowodory aromatyczne) potwierdzający spełnienie wymagań zgodnie z obowiązującymi europejskimi regulacjami (REACH).

Załączenie powyższych dokumentów da możliwość Zamawiającemu już na etapie postępowania przetargowego weryfikację oferowanych rozwiązań i ustrzeże przed zmianą rozwiązań projektowych na etapie realizacji.

Odpowiedź: Parametry techniczne nawierzchni prefabrykowanej kauczukowej zostały opisane w dokumentacji projektowej. Zamawiający na etapie realizacji umowy będzie żądał przedstawienia dokumentów celem weryfikacji danej nawierzchni.

Pytanie nr 4

Prosimy o udostępnienie dokumentacji geologicznej.

Odpowiedź: Dokumentacja geologiczna została dołączona.

Pytanie nr 5

Prosimy o uzupełnienie dokumentacji projektowej o przekrój drenażu pod projektowanym boiskiem piłkarskim.

Odpowiedź: Drenaż pod boiskiem piłkarskim nie jest objęty zamówieniem.

Pytanie nr 6

Prosimy o uzupełnienie przedmiaru robót o wykonanie drenażu dla boiska piłkarskiego.

Odpowiedź: Drenaż pod boiskiem piłkarskim nie jest objęty zamówieniem.

Pytanie nr 7

Z uwagi na to że boisko piłkarskie, zgodnie z dokumentacją projektową ma powierzchnię 7955,10m², prosimy o wyjaśnienie dlaczego wykonanie warstwy wegetacyjnej (poz. 12), warstwy odsączającej i odcinającej(poz.8 – poz. 11), zgodnie z przedmiarem robót, należy wykonać tylko na powierzchni 1706,00 m², a nie na powierzchni całego boiska ?

Odpowiedź: Wyżej wymienione roboty przewidziane są tylko na części płyty boiska o pow. 1706m², na pozostałej części należy wykonać spadki nominalne zgodnie z projektem

Pytanie nr 8

W przedmiarze robót są roboty przygotowawcze dla boiska piłkarskiego, obejmujące swoim zakresem obszar 1706 m². Z uwagi na to że powierzchnia projektowanego boiska piłkarskiego wynosi 7955,10 m², prosimy o wyjaśnienie, dlaczego roboty przygotowawcze obejmują tylko część powierzchni na której ma powstać nowo zaprojektowane boisko?

Odpowiedź: Zamawiający zakłada, że ze względu na bardzo dobry stan istniejącej murawy boiska piłkarskiego o pow. ok. 6300m², będzie wykorzystana jako podstawowa część przyszłego boiska. Robotami budowlanymi objęta będzie tylko nowa część płyty boiska o pow. 1706m² i traktowana jako uzupełnienie płyty głównej już istniejącej.

Pytanie nr 9

W projekcie sanitarnym znajdują się schematy instalacji zraszania boiska piłkarskiego, z których wynika że do zraszaczy należy zastosować kabel YkY 2(3)x1,5mm². W dokumentacji elektrycznej, kabel sterowniczy do zraszaczy został zaprojektowany jako YkY 3x6mm². Z uwagi na rozbieżności w dokumentacji projektowej prosimy o jednoznaczne określenie rozwiązania, jakie należy przyjąć do wyceny.

Odpowiedź: Kabel YkY 3x6mm² wg. opracowania elektrycznego.

Pytanie nr 10

Prosimy o udostępnienie rzutu pomieszczenia, w którym znajduje się zestaw pompowy wraz z wyszczególnioną armaturą, jaką należy zamontować dla instalacji nawadniania.

Odpowiedź: Rysunek WK1. Pompa obiegowa Q=13 m³/h i p=8,0 bar, rurociągi DN65, zawory kołnierzone DN65, filtr siatkowy DN 65, zawór antyskażeniowy EA DN65. wg. przedmiaru.

Pytanie nr 11

Jakiej średnicy i z jakiego materiału ma zostać wykonane orurowanie dla instalacji nawadniania, w pomieszczeniu, w którym znajduje się zestaw pompowy do podlewania boiska ?

Odpowiedź: Rysunek WK1. Pompa obiegowa $Q=13$ m³/h i $p=8,0$ bar, rurociągi DN65, zawory kołnierzone DN65, filtr siatkowy DN 65, zawór antyskażeniowy EA DN65, materiał: rury stalowe ocynkowane dwustronnie o średnicy DN 65 w izolacji grubości 50mm. wg. przedmiaru.

Pytanie nr 12

Czy Zamawiający dopuszcza wykonanie studzienek teletechnicznych o obrębie płyty stadionowej, jako studzienki rozdzielcze o wym. 50x50 np. studzienki rozdzielcze SPORTFIX typ E ?

Odpowiedź: Zamawiający dopuszcza możliwość stosowania studzienek rozdzielczych SPORTFIX typ E.

Pytanie nr 13

Czy w ramach inwestycji należy dostarczyć i zamontować stanowiska dla noszowych ? Jeśli tak, prosimy o uzupełnienie przedmiaru robót.

Odpowiedź: Tak, należy ująć stanowiska dla noszowych i uwzględnić w wycenie (dwa miejsca siedzące - przenośne i zadaszone).

Pytanie nr 14

Prosimy o przesłanie przykładowej wizualizacji siedzisk na trybuny.

Odpowiedź: Siedziska powinny spełniać wymagania kryteriów infrastrukturalnych PZPN (wg opisu dołączonego do dokumentacji przetargowej oraz opisu wyposażenia trybuny).

Pytanie nr 15

Czy wykonanie stanowiska rozgrzewkowego do rzutu dyskiem i młotem należy uwzględnić w wycenie? Jeśli tak, prosimy o informację:

- a. Czy należy dostarczyć klatkę do rzutu dyskiem/młotem ?

Odpowiedź: Tak, należy dostarczyć klatkę do rzutu dyskiem/młotem, zgodnie z wykazem sprzętu lekkoatletycznego.

Pytanie nr 16

Czy wykonanie stanowiska rozgrzewkowego do pchnięcia kulą należy uwzględnić w wycenie ? Jeśli tak, prosimy o uzupełnienie dokumentacji i przedmiaru robót o:

- a. Wykonanie koła do pchnięcia kulą,
- b. Wykonanie rzutni z mączki ceglanej wraz z podbudowami,
- c. Dostawę i montaż krawężników bezpiecznych, ograniczających pole rzutni do pchnięcia kulą.

Odpowiedź: Tak, należy ująć wykonanie rzutni do pchnięcia kulą (rzutni z mączki ceglanej wraz z podbudowami, dostawę i montaż krawężników bezpiecznych, ograniczających pole rzutni do pchnięcia kulą) oraz wykonanie koła do pchnięcia kulą (koło do pchnięcia kulą zostało ujęte w wykazie urządzeń lekkoatletycznych).

Pytanie nr 17

Zgodnie z dokumentacją projektową, ilość studzienek tworzywowych DN425 w obrębie stadionu wynosi 4 sztuki. W przedmiarze robót jest informacja, że należy dostarczyć 12 sztuk studzienek DN425. Prosimy o weryfikację i wyjaśnienie rozbieżności.

Odpowiedź: Studnie D16-D21, D22, D24-D28 – studnie DN 425. Pozostałe studnie w projekcie DN 1000. Podział ilości wg. etapu (wg. załączonego przedmiaru).

Pytanie nr 18

Zgodnie z dokumentacją projektową, ilość studzienek betonowych DN1000 w obrębie stadionu wynosi 9 sztuk. W przedmiarze robót jest informacja, że należy dostarczyć 1 studzienkę betonową DN1000. Prosimy o weryfikację i wyjaśnienie rozbieżności.

Odpowiedź: Studnia D15 – DN 1000. Studnie D16-D21, D22, D24-D28 – studnie DN 425. Podział ilości wg. etapu (wg. załączonego przedmiaru).

Pytanie nr 19

Zgodnie z informacją w projekcie, listwa aluminiowa będzie pełniła rolę wyznacznika pierwszego toru. W związku z powyższym prosimy o uzupełnienie przedmiaru robót o pozycję dotyczącą dostawy i montażu listwy aluminiowej.

Odpowiedź: Zamawiający dopuszcza rozwiązanie wydzielenia pierwszego toru w oparciu o listwę aluminiową. Powyższą pozycję należy ująć w wycenie.

Pytanie nr 20

Prosimy o uzupełnienie przedmiaru robót o dostawę i montaż krawężników bezpiecznych, wokół zeskoczni do skoku w dal i trójskoku dla stadionu głównego (dwa komplety) i strefy rozgrzewkowej (jeden komplet).

Odpowiedź: Należy ująć powyższą pozycję w wycenie.

Pytanie nr 21

Prosimy o udostępnienie przedmiaru „3.instalacje zewnętrzne etap3” w czytelnej formie PDF, nie jako skan.

Odpowiedź: Załączono przedmiar instalacji sanitarnych zewnętrznych w formacie PDF.

Pytanie nr 22

Prosimy o udostępnienie tabeli „9.nagłosnienie elektroakustyka_stadion_04_2022” w formacie xls.

Odpowiedź: Załączono przedmiar dotyczący nagłośnienia w formacie XLS.

Pytanie nr 23

Prosimy o udostępnienie „Opinia geotechniczna dla ustalenia warunków gruntowo – wodnych rejonu projektowanej przebudowy stadionu miejskiego w m. Ostrołęka, ul. Witosa 1, Zakład Usług Geologicznych mgr inż. Janusz Konarzewski 07-410 Ostrołęka ul. ks. Blachnickiego 2/13,- czerwiec 2019 r.” opisanej w pliku „ostroleka -stadion- trybuny-opis wyk aktualizacja”.

Odpowiedź: Wersja elektroniczna opinii geotechnicznej została dołączona.

Pytanie nr 24

Czy w zakresie oferty jest wycena wszystkich elementów typu: ławki, szafy czy dozowniki opisane w pliku „PW-ostroleka stadion_wyposazenie-pom 220328”?

Odpowiedź: Należy wycenić wszystkie elementy zgodnie z zestawieniem wyposażenia pomieszczeń oraz zestawieniem wyposażenia terenu.

Pytanie nr 25

Czy w zakresie oferty jest wycena wszystkich elementów typu: chronometr, czasomierz, tablica opisane w pliku „PW-ostroleka_wykaz sprzetu 220208_220328 PZLA”? Brak pozycji w przedmiarze Zamawiającego.

**Wyposażenie techniczne obiektu lekkoatletycznego
w urzędzenia i sprzęt do organizacji zawodów lekkoatletycznych**
(na podstawie wykazu opracowanego przez Komisję Obiektów i Urzędzeń PZLA w oparciu o „Przepisy WA” i Regulaminy PZLA)

Urządzenia i sprzęt: przenośny, zawodniczy, sędziowski, pomiarowy i pomocniczy	Jedn. miary	Kategoria IV	Uwagi
KONKURENCJE BIEGOWE I CHÓD SPORTOWY			
Urządzenie do w pełni automatycznego pomiaru czasu z fotofiniszem np. zestaw fotofiniszu typu LYNX	kpl.	-	
Chronometr z drukarką + 2 fotokomórki na statywie	kpl.	1	

Odpowiedź: Należy wycenić wszystkie elementy zgodnie z zestawieniem wyposażenia sprzętu lekkoatletycznego.

Pytanie nr 26

Prosimy o udostępnienie zestawień dla stolarki i bram budynku magazynowego przeznaczonego do remontu.

Odpowiedź: Bramy stalowe uchylne/podnoszone o wymiarach w świetle otworu 234/234cm, ilość: 8 sztuk; drzwi techniczne dwuskrzydłowe 90+30/200cm, ilość: 2 sztuki.

Pytanie nr 27

Czy w budynku magazynowym przeznaczonym do remontu należy wykonać elewację?

Odpowiedź: Tak, remont elewacji należy wykonać w technologii lekkiej mokrej (styropian gr. 5cm, tynk cienkowarstwowy (powierzchnia ok. 230m² elewacji), cokół o wys. ok. 0.5 m w technologii lekkiej mokrej tynk mozaikowy na styropianie gr. 5 cm (powierzchnia ok. 50m²).

Pytanie nr 28

Czy boisko do piłki nożnej o nawierzchni z trawy naturalnej o wymiarach 70x110m należy objąć pielęgnacją przez okres 1 roku jak opisano w pkt. 13 przedmiaru „1.zagosp.terenu p etap 1(1)”?

13	D.09.01.01	kalk. własna	Wykonanie nawierzchni z siewu po uprzednio wykonanym nawożeniu wraz z malowaniem linii i pielęgnacją przez okres 1 roku	m2	7 955,100
14	ST P 24		Dotyczy i montaż bramki do piłki nożnej kulajawnych (zgodnie z projektem wykonawczym)		

Czy pielęgnację boiska należy przyjąć na okres gwarancji?

Odpowiedź: Pielęgnację boiska należy przyjąć na okres 1 roku.

Pytanie nr 29

Ścianki działowe gr.12 cm należy wykonać z pustaków ceramicznych wg opisu architektury „PW-ostroleka stadion_opis arch 220328popr220422” pkt.6 czy z cegieł ceramicznych dziurawek wg opisu konstrukcji „ostroleka -stadion- trybuny-opis wyk aktualizacja” pkt.2?

Odpowiedź: Ścianki działowe gr. 12 cm należy wykonać z pustaków ceramicznych, zamawiający dopuszcza wykonanie ścianek działowych z cegły dziurawki.

Pytanie nr 30

Czy warstwy wyrównawcze pod posadzki należy wykonać z zaprawy cementowej jak opisuje przedmiar „8.przedmiar robot budynek trybuny wschodniej a41”; czy z wylewki betonowej zbrojonej jak opisują warstwy konstrukcyjne z rysunku „A10 PW-ostroleka stadion_BTW-przekroje 220328popr220422-plot” przekrój P-01; D-03?

Odpowiedź: Warstwy wyrównawcze pod posadzki wykonać z wylewki betonowej zbrojonej.

Pytanie nr 31

Prosimy o podanie grubości pręta i rozstawu oczek dla siatek stalowych występujących w warstwach wyrównawczych pod posadzki dla pozycji przedmiaru „8.przedmiar robot budynek trybuny wschodniej a41”:

169	ST-B.03	BCI	Posadzki cementowe – dopłata za zbrojenie	m ²		
d.1.9		2.17.6.006	poz.167	m ²	2081.324	
					RAZEM	2081.324

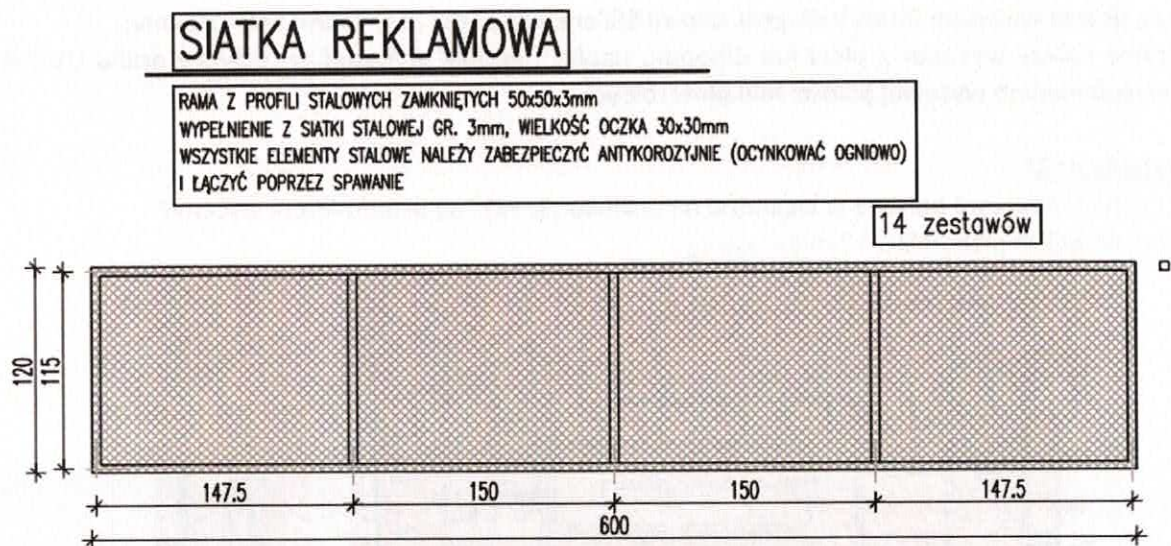
I przedmiaru „12.przedmiar rozbiórka i remont bud. mag.-biurowego a41: pozycje:

32	ST-B.15	BCI	Posadzki cementowe wraz z cokolikami – dopłata za zbrojenie siatką stalową górą i dołem	m ²		
d.1.2.5		2.17.6.006	poz.29	m ²	139.000	
					RAZEM	139.000
33	ST-B.15	BCI	Posadzki cementowe wraz z cokolikami – dopłata za zbrojenie siatką stalową	m ²		
d.1.2.5		2.17.6.006	poz.29	m ²	139.000	
					RAZEM	139.000

Odpowiedź: Zbrojenie wylewki betonowej warstwy wyrównawcze pod posadzki należy wykonać z siatki stalowej (grubość pręta fi 4.5mm, oczko 15x15cm).

Pytanie nr 32

Czy przedmiotem wyceny jest siatka reklamowa z rysunku „A17 PW-ostroleka stadion_BTW-balustrady bariery 220328popr220422-plot”? Widoczna również na rysunkach elewacji A12 i A13. Brak pozycji w przedmiarze.

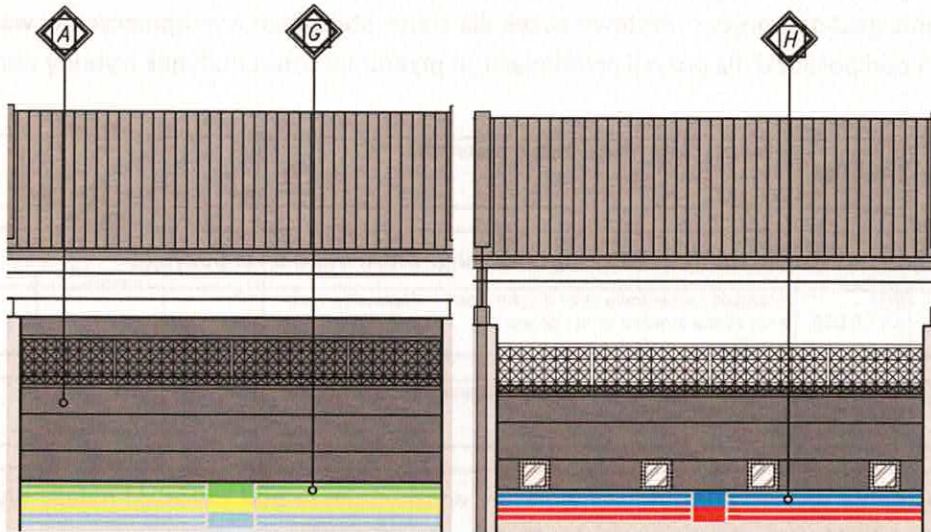
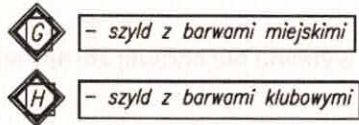


Odpowiedź: Tak, siatkę reklamową należy wycenić zgodnie z danymi na rysunku A-17.

Pytanie nr 33

Czy przedmiotem wyceny są szyldy opisane na rysunku elewacji „A12 PW-ostroleka stadion_BTW-elewacje 220328popr220422-plot”? Brak pozycji w przedmiarze.

Prosimy o podanie wymiarów i typu materiały do wyceny.



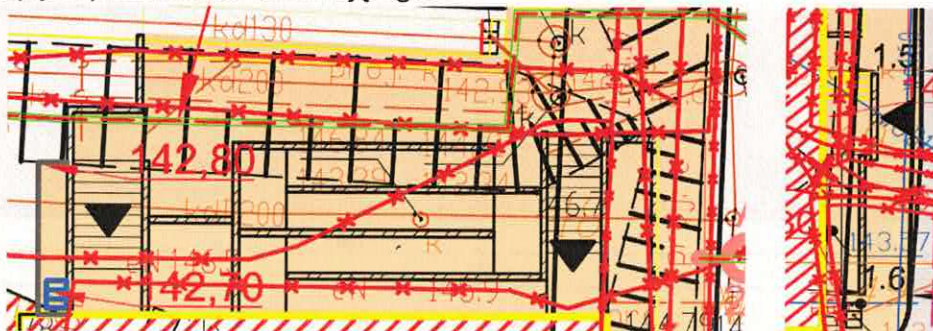
Odpowiedź: Tak, szyldy należy uwzględnić w wycenie wg poniższego zestawienia:

- szyld z barwami klubowymi: 45x560 cm, ilość: 6 sztuk; kolory niebiesko-czerwone;
 - szyld z barwami miejskimi: 65x560 cm, ilość: 1 sztuka; 65x280 cm, ilość: 2 sztuki; 65x1120 cm, ilość: 1 sztuka; kolory zielono-żółto-niebieskie
 - szyld z napisem i barwami miejskimi nad trybunami: 65x1870 cm, wysokość liter 40 cm, ilość: 1 sztuka;
 - napis nad wejściem (litery): długość napisu 500cm, wysokość liter 15cm; kolor zielony;
- Szyldy należy wykonać z plexi lub dibondu, napisy i grafikę wykonać w technice druku UV lub z zastosowaniem wysokiej jakości folii ploterowych.

Pytanie nr 34

Czy murki oporowe opisane w legendzie na rysunku „1. PZT” są przedmiotem wyceny?

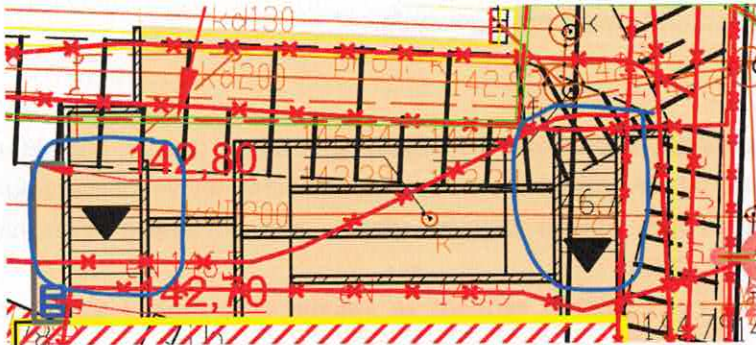
Brak pozycji w przedmiarze Zamawiającego.



Odpowiedź: Pytanie nie dotyczy przedmiotowego postępowania.

Pytanie nr 35

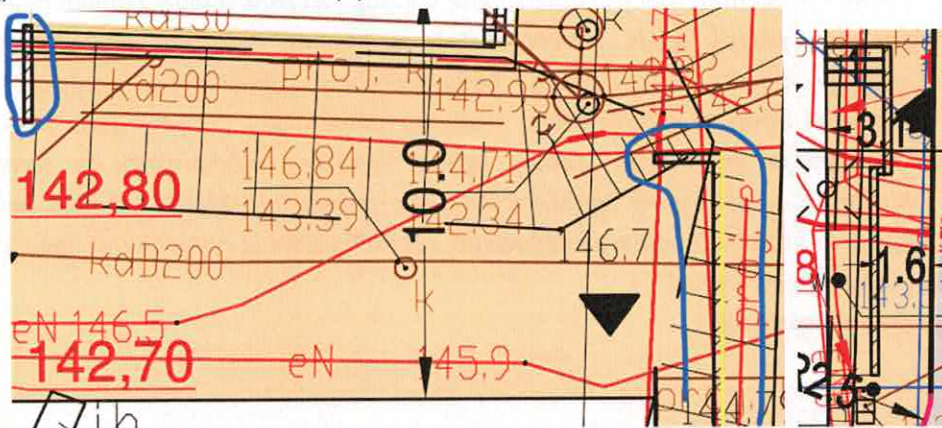
Czy schody przy murkach oporowych widoczne na rysunku „1. PZT” są przedmiotem wyceny? Brak pozycji w przedmiarze Zamawiającego. Czy należy przewidzieć tam ławy, podesty i biegi żelbetowe?



Odpowiedź: Pytanie nie dotyczy przedmiotowego postępowania.

Pytanie nr 36

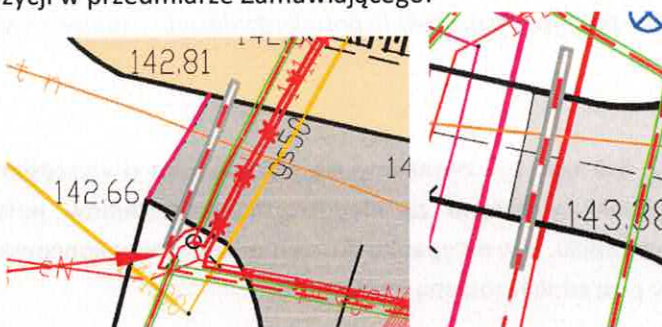
Czy murki oporowe opisane w legendzie na rysunku „D-1. PROJEKT TECHNICZNY (1)” są przedmiotem wyceny? Brak pozycji w przedmiarze Zamawiającego. Występuje rozbieżność między rysunkiem „1. PZT”, a „D-1. PROJEKT TECHNICZNY (1)”.



Odpowiedź: Pytanie nie dotyczy przedmiotowego postępowania.

Pytanie nr 37

Czy szlabany opisane w legendzie na rysunku „E-01” są przedmiotem wyceny? Brak pozycji w przedmiarze Zamawiającego.



Odpowiedź: Pytanie nie dotyczy przedmiotowego postępowania.

Pytanie nr 38

Czy wszystkie drzewa występujące na obszarze PROJEKTOWANEGO BUDYNKU widoczne na rysunku „1. PZT” są do likwidacji?

Odpowiedź: Pytanie nie dotyczy przedmiotowego postępowania.

Pytanie nr 39

W związku z szeregiem kwestii koniecznych do wyjaśnienia, zakresem oferty oraz jej charakterem wymagającym czasu na profesjonalne jej przygotowanie, trudnościami w terminowym pozyskaniu cen ofertowych na materiały spowodowanymi dniami wolnymi (Boże Ciało) prosimy o przesunięcie terminu złożenia oferty do dnia 08 lipca 2022.

Odpowiedź: Termin zmieniono na 15.07.2022 r. zgodnie ze zmianą ogłoszenia i SWZ z dnia 24.06.2022 r.

Pytanie nr 40

Dotyczy Części II SWZ (Wzór Umowy), § 20 ust. 3 pkt 1 – zwracamy się o zmianę zapisu poprzez wykreślenie wyrażenia: „uznania przez Zamawiającego za należycie wykonane”. Wykonane roboty powinny zostać uznane z należycie wykonane przy zastosowaniu obiektywnych kryteriów. Sformułowanie – w którym Zamawiający ocenia roboty według swojego subiektywnego przekonania może doprowadzić do sytuacji, gdzie roboty zostały wykonane należycie przy zastosowaniu obiektywnych kryteriów, ale dla Zamawiającego będą wykonane nienależycie. Uprawnienie takie narusza zasady równości stron w kształtowaniu stosunku umownego. Proponowana treść ust. 3: „Zabezpieczenie należytego wykonania umowy będzie zwrócone Wykonawcy w terminach i wysokościach jak niżej: (1) 70% kwoty zabezpieczenia nie później niż 30 dni od dnia wykonania zamówienia i podpisania protokołu odbioru końcowego, (2) 30% zostanie zwrócone w ciągu 15 dni po upływie okresu rękojmi lub gwarancji”.

Odpowiedź: Zgodnie z treścią SWZ.

Pytanie nr 41

Dotyczy Części II SWZ (Wzór Umowy), § 3 ust. 6 – zgodnie z kierunkiem orzecznictwa nie można odmówić podpisania protokołu jeżeli wady, usterki nie są istotne. Zwracamy się o potwierdzenie, iż jedynie wady istotne lub usterki istotne będą warunkowały odbiór. Jednocześnie proponujemy zmianę treść zapisu na: „Za termin zakończenia robót uznaje się dzień podpisania protokołu końcowego bez wad istotnych lub braków w dokumentacji istotnych z punktu widzenia prawidłowego użytkowania przedmiotu umowy. W przypadku wystąpienia wad istotnych lub istotnych braków w dokumentacji za termin zakończenia robót uznaje się dzień podpisania protokołu potwierdzającego usunięcie tych wad”.

Odpowiedź: Zgodnie z treścią SWZ.

Pytanie nr 42

Dotyczy Części II SWZ (Wzór Umowy), § 3 ust. 2 – zwracamy się z wnioskiem o wykreślenie tego postanowienia i nie obciążanie Wykonawcy karami za niedotrzymanie terminów pośrednich. Alternatywnie – zwracamy się o dodanie zapisu, iż w przypadku dotrzymania terminu końcowego, kary naliczone za niedotrzymanie terminów pośrednich zostaną anulowane.

Odpowiedź: Zgodnie z treścią SWZ.

Pytanie nr 43

Dotyczy Części II SWZ (Wzór Umowy), § 22 ust. 3 – zwracamy się o obniżenie limitu kar z 40% do 20% i wprowadzenie nowej treści § 22 ust. 3: „Naliczone kary za zwłokę łącznie nie mogą przekroczyć 20% wynagrodzenia umownego brutto, uwzględniając okres zwłoki w stosunku do terminu końcowego”. Przyjęcie limitu 40% jest nadmierne i odbiega od obowiązujących zwyczajów, zważywszy na fakt, iż w umowie przyjęto nadmiernie wygórowane kary jednostkowe. Jednocześnie, zwracamy się o dokonanie analogicznej zmiany w przypadku zapisu § 22 ust. 7.

Odpowiedź: Zgodnie z treścią SWZ.

Pytanie nr 44

Dotyczy Części II SWZ (Wzór Umowy), § 22 – zwracamy się o wykreślenie ust. 1 pkt 2 (kary za zwłokę w wykonaniu pośrednich etapów). skoro występują w pkt 1 kary za zwłokę w wykonaniu przedmiotu mogłoby dojść do dublowania kar. Alternatywnie – wnioskujemy o uzupełnienie pkt 2 poprzez dodanie zapisu, iż kary naliczone za poszczególne etapy zostaną anulowane, jeśli Wykonawca wykona przedmioty umowy w terminie.

Odpowiedź: Zgodnie z treścią SWZ.

Pytanie nr 45

Dotyczy Części II SWZ (Wzór Umowy), § 22 ust. 1 pkt 1, 2, 3, 4, 5, 6, 7, 17, 23 – Proszę o obniżenie wysokości kar poprzez przyjęcie, iż w każdym przypadku kary za każdy dzień zwłoki odpowiadać będą 0,02% wynagrodzenia, a nie jak dotychczas 0,5%, 0,3%, 0,1%. Kary zaproponowane w umowie są nadmiernie wygórowane w stosunku do ewentualnej szkody która może powstać na skutek nienależytego wykonania umowy przez Wykonawcę.

Odpowiedź: Zgodnie z treścią SWZ.

Pytanie nr 46

Dotyczy Części II SWZ (Wzór Umowy), § 22 ust. 1 – Proszę o wykreślenie pkt 11 (kary za brak zapłaty wynagrodzenia podwykonawcy); kary są uregulowane w pkt 12 (nie ma uzasadnienia dla występowania dwóch niezależnych podstaw, które dotyczą tej samej sytuacji zwłoki w zapłacie wynagrodzenia), dodatkowo wnoszę o obniżenie w pkt 12 wysokości kary do 0,01% wynagrodzenie należnego podwykonawcy (0,5% jest karą nadmiernie wygórowaną).

Odpowiedź: Zgodnie z treścią SWZ.

Pytanie nr 47

Dotyczy Części II SWZ (Wzór Umowy), § 22 ust. 1 – Proszę o dodanie w pkt 6 oraz 17-23 postanowienia – że kary będą naliczane po uprzednim bezskutecznym wezwaniu Wykonawcy do zaniechania naruszeń wraz ze wskazaniem naruszeń i działań naprawczych.

Odpowiedź: Zgodnie z treścią SWZ.

Pytanie nr 48

Dotyczy Części II SWZ (Wzór Umowy), § 22 ust. 1 – Proszę o obniżenie wysokości kar w pkt 13-15 (kary są nadmierne). Zwyczajowo w przypadkach określonych w tych punktach przyjmuje się karę zryczałtowaną odpowiadającą kwocie 5000 zł za każdy przypadek.

Odpowiedź: Zgodnie z treścią SWZ.

Pytanie nr 49

Dotyczy Części II SWZ (Wzór Umowy), § 22 – Zwracamy się o dodanie postanowienia, wprowadzającego kary dla Zamawiającego: z tytułu przerwy w realizacji robót z przyczyn niezawinionych przez Wykonawcę w wysokości 0,3% wynagrodzenia brutto za każdy dzień.

Odpowiedź: Zgodnie z treścią SWZ.

Pytanie nr 50

Dotyczy Części II SWZ (Wzór Umowy), § 23 – Zwracamy się o wprowadzenie do umowy prawa Wykonawcy do odstąpienia od umowy z przyczyn niezawinionych przez Wykonawcę tj. w sytuacji gdy Zamawiający opóźnia się w zapłacie wynagrodzenia przez okres dłuższy niż 14 dni lub w sytuacji gdy Zamawiający wstrzymał wykonywanie robót przez okres dłuższy niż 14 dni.

Odpowiedź: Zgodnie z treścią SWZ.

Pytanie nr 51

Zwracamy się o udostępnienie treści Promesy dot. dofinansowania z Polskiego Ładu.

Odpowiedź: Promesa dot. dofinansowania została dołączona.

Pytanie nr 52

Dotyczy Części II SWZ (Wzór Umowy), § 25 – zwracamy się z wnioskiem o podwyższenie limitu waloryzacji do 10%, które będzie bliższe rzeczywistej dynamice inflacji. Limit 5% jest pozorną waloryzacją.

Odpowiedź: Zgodnie z treścią SWZ.

Pytanie nr 53

Dotyczy Części II SWZ (Wzór Umowy), § 19 ust. 9 – zwracamy się o zmianę zapisu na następujące brzmienie: „Wykonawca odpowiedzialny jest wobec Zamawiającego z tytułu rękojmi za wady fizyczne przez okres, na który udzielono gwarancji jakości. Okres rękojmi rozpoczyna się od dnia odbioru końcowego”.

Odpowiedź: Zgodnie z treścią SWZ.

Pytanie nr 54

Dotyczy Części II SWZ (Wzór Umowy), § 19 ust. 11 – zwracamy się o zmianę zapisu na następujące brzmienie: „Jeżeli w okresie gwarancji ten sam element przedmiotu zamówienia ulegnie dwukrotnemu uszkodzeniu na skutek wad tkwiących w tym elemencie (wyłączone są uszkodzenia mechaniczne), Wykonawca ma obowiązek na własny koszt wymienić ten element na nowy lub – w przypadku, gdy z uwagi na specyfikę danego elementu, brak będzie możliwości wymiany na nowy – dokona gruntownej naprawy eliminującej występowanie takich uszkodzeń w przyszłości”.

Odpowiedź: Zgodnie z treścią SWZ.

Pytanie nr 55

Dotyczy Części II SWZ (Wzór Umowy), § 24 ust. 2 pkt 7 – zwracamy się o dokonanie zmiany ww. zapisu i wprowadzenie jego nowej treści: „w wyniku wszczętego przeciwko Wykonawcy postępowania egzekucyjnego nastąpi zajęcie majątku Wykonawcy lub jego znacznej części, o ile będzie miało bezpośredni wpływ na wykonywania robót objętych ww. umową”.

Odpowiedź: Zgodnie z treścią SWZ.

Pytanie nr 56

Dotyczy Części II SWZ (Wzór Umowy), § 24 ust. 2 pkt 5 – zwracamy się o wykreślenie ww. zapisu (dotyczącego sumy kar uprawniających do odstąpienia od umowy).

Odpowiedź: Zgodnie z treścią SWZ.

Pytanie nr 57

Dotyczy Części II SWZ (Wzór Umowy), § 7 – zwracamy się o potwierdzenie, iż wynagrodzenie Wykonawcy przekraczające kwotę 22,5 mln zł, tj. kwotę dofinansowania + udział własny w wys. 2,5 mln zł, będzie rozliczane z Wykonawcą po wypłacie udziału własnego, w okresach miesięcznych zgodnie z zaawansowaniem wykonanych prac.

Odpowiedź: Zgodnie z treścią SWZ.

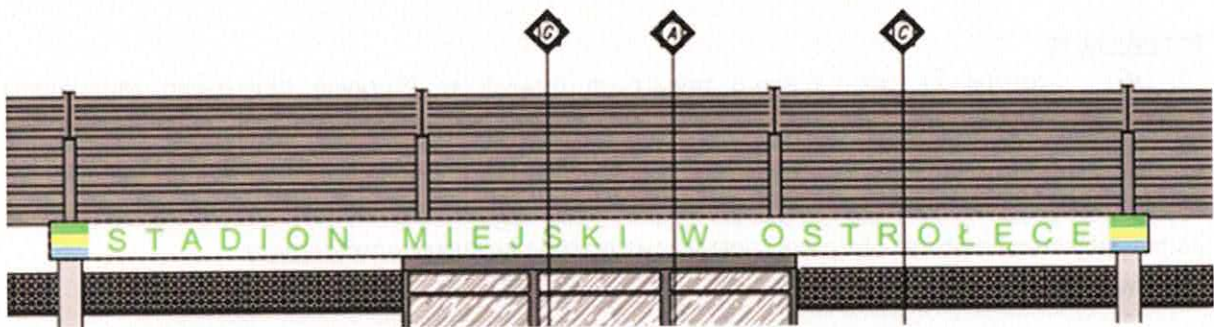
Pytanie nr 58

Dotyczy Części II SWZ (Wzór Umowy), §22 ust. 1 pkt 24 – zwracamy się o zmianę poziomu kary na 1.000 pln.

Odpowiedź: Zgodnie z treścią SWZ.

Pytanie nr 59

Czy przedmiotem wyceny jest szyld "STADION MIEJSKI W OSTROŁĘCE" opisany na rysunku elewacji „A11 PW-ostroleka stadion_BTW-elewacje 220328popr220422-plot”? Brak pozycji w przedmiarze. Prosimy o podanie wymiarów i typu materiały do wyceny.



Odpowiedź: Tak, szyld należy uwzględnić w wycenie

- szyld z barwami miejskimi: 65x560 cm, ilość: 1 sztuka; kolory zielono-zółto-niebieskie

Szyldy należy wykonać z plexi lub dibondu, napisy i grafikę wykonać w technice druku UV lub z zastosowaniem wysokiej jakości folii ploterowych.

Pytanie nr 60

Czy w zakresie oferty znajduje się wycinka istniejących drzew i krzewów? Uzyskanie pozwolenia na wycinkę oraz poniesienie ewentualnych kosztów ujętych w decyzji o wycince? Brak ilości w przedmiarze.

Odpowiedź: Należy przyjąć koszty usunięcia drzew i uwzględnić w wycenie (w załączeniu decyzja).

Pytanie nr 61

Czy w zakresie oferty znajduje się wykonanie nasadzeń zastępczych? Proszę o podanie ilości nasadzeń. Jaki okres pielęgnacji przyjąć dla nasadzeń?

Odpowiedź: Nasadzenia należy wykonać zgodnie z załączonym rysunkiem nasadzeń zastępczych oraz wytycznymi określonymi w decyzji o pozwoleniu na wycinkę drzew i krzewów.

Pytanie nr 62

Proszę o podanie umiejscowienia projektowanych koszy, ławek i stojaków na rowery oraz podanie standardu wykonania tych elementów.

Odpowiedź: Standard wykonania zgodnie z opisem w wykazie wyposażenia terenu, lokalizacja zgodnie z projektem zagospodarowania terenu (kosze w pobliżu wejść i w strefie rozgrzewkowej, stojaki na rowery w pobliżu wejścia na stadion, ławki w strefie rozgrzewkowej).

Pytanie nr 63

Czy w zakresie oferty należy ująć dostawę i montaż tablicy elektronicznej wyników?

Odpowiedź: Tak, tablicę elektroniczną wyników-zakup, montaż, uruchomienie i przeszkolenie obsługi należy ująć w ofercie.

Pytanie nr 64

Prosimy o informację, czy Wykonawca jest zobowiązany do świadczenia usług serwisu, przeglądów i konserwacji wszystkich systemów, instalacji, urządzeń, wyposażenia budowlanego i sportowego oraz usług pielęgnacji zieleni w okresie gwarancji?

Odpowiedź: Tak.

Pytanie nr 65

„2._SWZ”. Rozdział XX pkt. „6.Przed zawarciem umowy w sprawie niniejszego zamówienia publicznego Wykonawca, którego oferta została uznana za najkorzystniejszą, zobowiązany jest przedłożyć Zamawiającemu kosztorys ofertowy sporządzony metodą kalkulacji uproszczonej lub szczegółowej.” Prosimy o potwierdzenie, że przed zawarciem umowy wystarczy przedłożyć Zamawiającemu kosztorys ofertowy sporządzony metodą kalkulacji uproszczonej.

Odpowiedź: Tak.

Pytanie nr 66

Czy w zakresie oferty są projektowane krzewy opisane w legendzie na rysunku „Z1 PW-ostroleka stadion_pzt 220328popr220427-plot”? Prosimy o podanie typu krzewu oraz ilości nasadzenia jaka przypada na 1m².



PROJEKTOWANE KRZEWY

Odpowiedź: Projektowane nasadzenia wchodzą w zakres postępowania; nasadzenia należy wykonać zgodnie z załączonym rysunkiem nasadzeń zastępczych oraz wytycznymi określonymi w decyzji o pozwoleniu na wycinkę drzew i krzewów.

Pytanie nr 67

Czy w zakresie oferty są projektowane drzewa opisane w legendzie na rysunku „Z1 PW-ostroleka stadion_pzt 220328popr220427-plot”? Prosimy o podanie typu drzewa oraz jego średnicy.



PROJEKTOWANE DRZEWA (30 szt.)

Odpowiedź: Projektowane nasadzenia wchodzą w zakres postępowania; nasadzenia należy wykonać zgodnie z załączonym rysunkiem nasadzeń zastępczych oraz wytycznymi określonymi w decyzji o pozwoleniu na wycinkę drzew i krzewów.

Pytanie nr 68

Prosimy o udostępnienie rysunku „Z1 PW-ostroleka stadion_pzt 220328popr220427-plot” w formacie DWG. Udostępniony rysunek w formacie PDF zawiera bardzo dużą ilość informacji i oznaczeń, która uniemożliwia rzetelne sprawdzenie między innymi elementów małej architektury opisanych w legendzie.

PROJEKTOWANE ELEMENTY MAŁEJ ARCHITEKTURY	
M	MASZTY FLAGOWE, h=10m
K	KOSZE NA ŚMIECI
L	ŁAWKI
SR	STOJAKI NA ROWERY

Odpowiedź: Załączono rysunek w rozszerzeniu DWG.

Pytanie nr 69

Prosimy o przekazanie warunków przyłączeniowych projektowanej sieci wod-kan.

Odpowiedź: Dołączono do dokumentacji.

Pytanie nr 70

Prosimy o przekazanie warunków gruntowych.

Odpowiedź: Dołączono do dokumentacji.

Pytanie nr 71

Prosimy o przekazanie kompletnej dokumentacji wykonawczej inst. deszczowej trybuny wschodniej. Do projektu wykonawczego dołączony został rzut poziomu 0 bez poziomu +1 i dachu bez szczegółowych informacji np. średnicy, rzędnych itd. Prosimy o określenie zasady działania w/w systemu tj. inst. grawitacyjna, podciśnieniowa?

Odpowiedź: Do dokumentacji w części Architektura dołączono wszystkie rzuty oraz przekroje budynku trybuny wschodniej wraz z rzędnymi; System grawitacyjny, średnica fi 160. Instalacja schodząca na poziom 0 pionowo z odwodnień liniowych na poziomie +1. Wyjście z budynku pod posadzką. Odprowadzenie wody z dachu rurami spustowymi po elewacji, wpiętych w doziemną instalację kanalizacji deszczowej.

Pytanie nr 72

Prosimy o informację czy według obliczeń hydraulicznych ciśnienie w sieci wodociągowej zapewni odpowiednie warunki w inst. hydrantowej.

Odpowiedź: Tak, ciśnienie w sieci wodociągowej zapewni odpowiednie warunki w instalacji hydrantowej w budynku.

Pytanie nr 73

Prosimy o potwierdzenie, że dokumentacja została uzgodniona z rzeczoznawcą p.poż.

Odpowiedź: Tak, dokumentacja została uzgodniona z rzeczoznawcą ds. ppoż.

Pytanie nr 74

W dokumentacji przekazanej do przetargu brakuje m.in. inst. co, wentylacji poziomu +1 trybuny wschodniej, opisu technicznego sieci i instalacji sanitarnych. Prosimy o aktualizację dokumentacji.

Odpowiedź: Opis załączono do dokumentacji; pomieszczenia na piętrze nie są ogrzewane oraz wentylowane mechanicznie, w każdym pom. przewidziany jest kanał wentylacji grawitacyjnej w wyprowadzeniu ponad dach i wentylatorem nabudownym na kanał. Dodatkowo w pom. przeznaczonych na usługi komercyjne zainstalowany jest dodatkowy kanał np. pod montaż okapu. Poprawiony rys. w załączeniu z naniesionymi kanałami.

Pytanie nr 75

Czy w zakresie GW będzie wykonanie węzła grzewczego. Jeżeli tak to prosimy o przekazanie dokumentacji wykonawczej wraz z uzgodnieniami z gestorem sieci ciepłowniczej. W razie wyłączenia z zakresu GW węzła prosimy o określenie granicy wyceny.

Odpowiedź: Węzeł jest wyłączony z zakresu. Zawory odcinające przed kompaktowym węzłem cieplnym.

Pytanie nr 76

Prosimy o dołączenie kart doborowych urządzeń tj. zestaw pompowy do podlewania boiska, central wentylacyjnych, jednostek klimatyzacyjnych, wentylatorów itd.

Odpowiedź: Karty zostały dołączone dla przykładowych urządzeń. Zamawiający dopuszcza zastosowanie rozwiązań równoważnych.

Pytanie nr 77

Prosimy o przekazanie projektu automatyki instalacji i sieci sanitarnych tj. inst. wentylacji, podlewania zieleni.

Odpowiedź: Automatyka central wentylacyjnych na wyposażeniu zaprojektowanych urządzeń. Instalacja podlewania zieleni wg. wybranego przez wykonawcę dostawcy.

Pytanie nr 78

Prosimy o podanie klasy obciążenia odwodnienia liniowych.

Odpowiedź: Klasa D400 (szerokość 200mm) dla parkingów i dróg dojazdowych, B 125 (szerokość 200mm) – dla odwodnienia trybun. Odwodnienia bieżni – zachowując wszelkie parametry dla obiektów sportowych.

Pytanie nr 79

Prosimy o informację czy odwodnienie liniowe znajdujące się na PZT pod wpustami WP 5, WP 6 i WP7 należy przyjąć do wyceny.

Odpowiedź: Tak, należy przyjąć do wyceny.

Pytanie nr 80

Czy w trakcie realizacji możliwa jest ingerencja w istniejące boisko piłkarskie (boisko za projektowaną trybuną wschodnią) w celu wykonania projektowanych sieci i przyłączy?

Odpowiedź: Roboty należy wykonać nie ingerując w istniejące boisko piłkarskie – możliwa jest tylko ingerencja w części objętej inwestycją (w zakresie opracowania).

Pytanie nr 81

Czy planowane są wstrzymania robót w trakcie meczów piłkarskich np. Narwi Ostrołęka?

Odpowiedź: Zamawiający nie przewiduje wstrzymania robót w trakcie meczów piłkarskich.

Pytanie nr 82

Prosimy o potwierdzenie, że wszystkie branże zostały skoordynowane.

Odpowiedź: Tak, wszystkie branże zostały skoordynowane, należy jednak przyjąć możliwość pewnych korekt na etapie budowy.

Pytanie nr 83

Czy klimatyzacja dla Sali konferencyjnej ma działać niezależnie czy w sposób redundantny?

Odpowiedź: Układ: 1 jednostka zewnętrzna + 2 jednostki wewnętrzne każda sterowana oddzielnym pilotem.

Pytanie nr 84

Wg projektu wykonawczego centrala NW1 musi mieć sprawność odzysku ciepła na poziomie 91%, nagrzewnicę elektryczną 3,0kW, i mocą wentylatora 2x 178W. Parametry te sugerują tylko na jednego producenta central eliminując innych producentów. Wg euroventu stopień odzysku powinien mieć min. 74%. Prosimy o określenie minimalnych akceptowanych parametrów i rozwiązań równoważnych tj. sprawność odzysku ciepła, możliwość zastosowania nagrzewnicy wodnej, możliwość zmiany mocy wentylatora i nagrzewnicy, zmianę typu wymiennika.

Odpowiedź: Zmiany parametrów powodują zmianę obliczeń hydraulicznych instalacji ciepła technologicznego które zostały wykonane na konkretne parametry: przepływy, moce, średnice, równoważenie instalacji. Projekt i obliczenia opierają się na konkretnych danych, nie jest możliwe określenie minimum i maksimum parametru w takich przypadkach. W przypadku zmian, wykonawca jest zobowiązany dokonać ponownych obliczeń hydraulicznych oraz przedstawić je do zaakceptowania.

Pytanie nr 85

Wg projektu wykonawczego centrala NW2 i NW3 ma podane parametry pracy takie, które spełnia tylko jeden producent central. Prosimy o określenie minimalnych akceptowanych parametrów i rozwiązań równoważnych tj. sprawność odzysku ciepła, możliwość zastosowania nagrzewnicy wodnej, możliwość zmiany mocy wentylatora i nagrzewnicy, zmianę typu wymiennika.

Odpowiedź: Zmiany parametrów powodują zmianę obliczeń hydraulicznych instalacji ciepła technologicznego które zostały wykonane na konkretne parametry: przepływy, moce, średnice, równoważenie instalacji. Projekt i obliczenia opierają się na konkretnych danych, nie jest możliwe określenie minimum i maksimum parametru w takich przypadkach. W przypadku zmian, wykonawca jest zobowiązany dokonać ponownych obliczeń hydraulicznych oraz przedstawić je do zaakceptowania.

Pytanie nr 86

Prosimy o możliwość zastosowania rozwiązań zamiennych w instalacjach wentylacji, kanalizacji, coct i wentylacji. W projekcie wpisane są parametry, które narzucają producentów elementów sanitarnych np. modele kratki wentylacyjnych, grubości ścianek rur itd.

Odpowiedź: Zmiany parametrów powodują zmianę obliczeń hydraulicznych, np. grubość ścianki określa średnicę wewnętrzną rury na którą zostały wykonane obliczenia hydrauliczne w projekcie. W przypadku zmian, wykonawca jest zobowiązany dokonać ponownych obliczeń hydraulicznych oraz przedstawić je do zaakceptowania.

Kratki można zamienić na kratki równoważne, zachowując średnicę wejścia i wyjścia ze skrzynki rozprężnej, wydatek, opory – zachowanie równoważności.

Pytanie nr 87

Prosimy o przekazanie projektu budowlanego zaakceptowanego przez wszystkie urzędy.

Odpowiedź: Projekt budowlany do wglądu u Zamawiającego.

Pytanie nr 88

Prosimy o przekazanie decyzji pozwolenia na budowę.

Odpowiedź: Zamawiający załącza decyzję o zmianie pozwolenia na budowę nr 69/22 z dnia 22.04.2022 r.

Pytanie nr 89

Prosimy o przekazanie dokumentacji z zaznaczonymi strefami p.poż.

Odpowiedź: W budynku trybuny znajduje się jedna strefa pożarowa z wydzielonymi pożarowo wybranymi pomieszczeniami – wydzielenia zgodnie z opisem w części dotyczącej warunków ochrony ppoż budynku oraz oznaczeniami na rysunkach rzutów.

Pytanie nr 90

W projekcie Nagłośnienia brakuje rysunków:

- E-1 - Trasy kablowe i rozmieszczenie elementów systemu nagłośnienia-rzut;
- E-2 - Rozmieszczenie elementów systemu nagłośnienia-przekrój;
- E-3 - Schemat blokowy systemu nagłośnienia.

Proszę o uzupełnienie.

Odpowiedź: Rysunki zostały dołączone.

Pytanie nr 91

Prosimy o potwierdzenie, że IV ETAP widoczny na rysunku „Z1d PW-ostroleka stadion_pzt 220328popr220427_etapowanie” jest poza zakresem oferty.

Odpowiedź: Tak, IV etap jest poza zakresem postępowania przetargowego.

Pytanie nr 92

Zgodnie z opisem PZT „PW-ostroleka stadion_opis pzt 220328popr220422” tereny nieutwardzone należy obsiać trawą. Prosimy o potwierdzenie, że trawniki należy wykonać siewem.

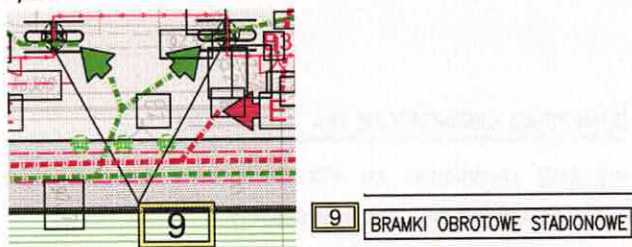
ZIELEŃ I UKSZTAŁTOWANIE TERENU

Zgodnie z planem zagospodarowania tereny nieutwardzone należy obsiać trawą.

Odpowiedź: Tak, trawniki należy wykonać siewem.

Pytanie nr 93

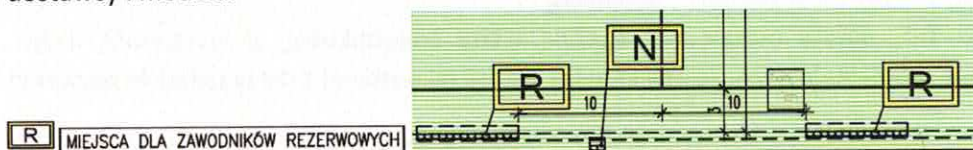
Czy bramki obrotowe stadionowe opisane w legendzie na rysunku PZT „Z1c PW-ostroleka stadion_pzt 220328popr220422 PZPN-PZPN” w ilości 4 szt. wchodzi w zakres wyceny? Prosimy o podanie dostawcy i modelu bramki. Przedmiar; wykaz sprzętu czy wyposażenie PZT nie zawiera w opisie bramek obrotowych.



Odpowiedź: Tak, należy uwzględnić wycenę dla bramek obrotowych stadionowych wysokich (4 sztuki) z dwoma sekcjami przejść dla każdego zestawu oraz z systemem blokad dla obu kierunków ruchu osobowego i blokadą ruchu wstecznego

Pytanie nr 94

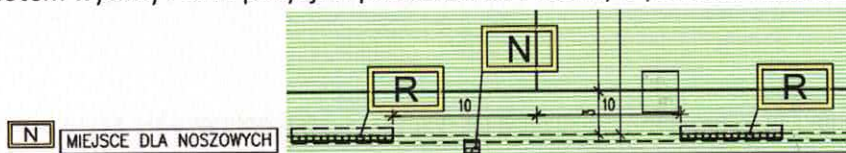
Czy ŁAWKI DLA ZAWODNIKÓW REZERWOWYCH opisane w pkt.5 w „PW-ostroleka stadion_wyposazenie-pzt 220328” są przedmiotem wyceny? Brak pozycji w przedmiarze. Prosimy o podanie dostawcy i modelu.



Odpowiedź: Tak, należy uwzględnić wycenę zgodnie z zestawieniem wyposażenia.

Pytanie nr 95

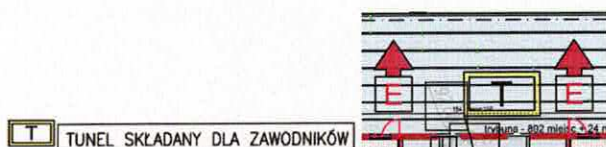
Czy ŁAWKI DLA NOSZOWYCH opisane w pkt.6 w „PW-ostroleka stadion_wyposazenie-pzt 220328” są przedmiotem wyceny? Brak pozycji w przedmiarze. Prosimy o podanie dostawcy i modelu.



Odpowiedź: Tak, należy uwzględnić wycenę zgodnie z zestawieniem wyposażenia.

Pytanie nr 96

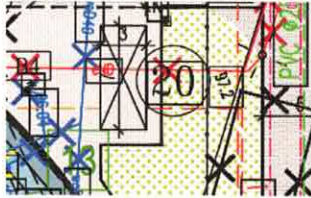
Czy TUNEL SKŁADANY DLA ZAWODNIKÓW opisany w pkt.7 w „PW-ostroleka stadion_wyposazenie-pzt 220328” jest przedmiotem wyceny? Brak pozycji w przedmiarze. Prosimy o podanie dostawcy i modelu.



Odpowiedź: Tak, należy uwzględnić wycenę zgodnie z zestawieniem wyposażenia.

Pytanie nr 97

Czy „pawilon ze stanowiskiem organizacyjnym dla zawodników – wiata 7x3 m, wys.3m” opisany w „PW-ostroleka stadion_opis pzt 220328popr220422” jest przedmiotem wyceny? Brak pozycji w przedmiarze. Prosimy o podanie dostawcy i modelu.



20 STANOWISKO ORGANIZACYJNE DLA ZAWODNIKÓW

Odpowiedź: Tak, należy uwzględnić wycenę pawilonu ze stanowiskiem organizacyjnym dla zawodników (wiata namiotowa składana, rozstawiana na czas zawodów).

Pytanie nr 98

Czy WIATA ŚMIETNIKOWA opisana na rysunku „Z1 PW-ostroleka stadion_pzt 220328popr220427-plot” jest przedmiotem wyceny? Brak pozycji w przedmiarze.

Prosimy o podanie dostawcy i modelu.



29 PROJEKTOWANY ŚMIETNIK

Odpowiedź: Tak, należy uwzględnić wycenę wiaty śmietnikowej o wymiarach 4x3m, wys.3m konstrukcja z profili stalowych, ściany i dach z blachy trapezowej T-18 w układzie poziomym).

Pytanie nr 99

Prosimy potwierdzenie konieczności częściowej rozbiórki istniejącego boiska znajdującego się na wschód od stadionu. Boisko jest częściowo objęte obszarem Zakresu Opracowania oraz pracami budowlanymi.

Odpowiedź: Tak, potwierdzamy konieczność rozbiórki części boiska istniejącego zgodnie z zakresem opracowania.

Pytanie nr 100

Prosimy o potwierdzenie czy etapowanie pokazane na rysunku Z-1d A pokrywa się z tym przyjętym do przedmiarów. Zgodnie z rysunkiem największe prace w zakresie usunięcia warstw ziemi urodzajnej powinny być w etapie II. Tymczasem z przedmiarów wynika, że najwięcej pracy jest w etapie III.

Odpowiedź: Budowa trybuny i zagospodarowanie nie generują większej ilości robót ziemnych; najwięcej robót będzie przy korytowaniu pod bieżnię i pozostałe nawierzchnie strefy rozgrzewkowej z 3 etapu, jeśli wykonawca przewiduje inną ilość robót proszę o uwzględnienie tego w ofercie i wycenę.

Pytanie nr 101

W opisie PZT, strona 13, pkt. ŚCIANY WEWNĘTRZNE pojawia się zapis o słupach pod drewniane dźwigary dachowe nad pływalnią. Prosimy o potwierdzenie, że powyższe nie jest przedmiotem zamówienia.

Odpowiedź: Potwierdzamy że zapis o słupach pod drewniane dźwigary nad pływalnią jest nieprawidłowy i nie dotyczy przedmiotu zamówienia

Pytanie nr 102

Wg opisu technicznego, Projektu wykonawczego Części Konstrukcyjna, pkt 1., Strona 3 Istniejące trybuny przewidziano do przebudowy (...) każdorazowo należy ocenić stan istniejących elementów (...) pod względem ich wykorzystania. Prosimy o potwierdzenie, że istniejące trybuny należy w całości rozebrać i wykonać od nowa.

Odpowiedź: Tak, istniejące trybuny należy rozebrać, a nowe wykonać zgodnie z projektem.

Pytanie nr 103

Czy zamawiający dopuszcza zmianę klasy betonów podkładowych z C 12/15 na C 8/10?

Odpowiedź: Dopuszcza się zmianę klasy betonów podkładowych z C 12/15 na C 8/10.

Pytanie nr 104

Czy zamawiający dopuszcza zmianę nadproży z monolitycznych na prefabrykowane?

Odpowiedź: Nadproża wykonać zgodnie z projektem konstrukcyjnym.

Pytanie nr 105

W przedmiarach na budowę trybuny wschodniej brakuje pozycji odnośnie, odwodnienia wykopu. W opisie technicznym wspomniana jest możliwość wystąpienia wody gruntowej w dnie wykopu oraz konieczność wypompowania lub zastosowania igłofiltrów). Czy do wyceny należy przyjmować odwodnienie wykopu?

Odpowiedź: Z badań gruntu wynika że woda gruntowa znajduje się około 2 m poniżej poziomu posadowienia budynku więc nie ma takiej potrzeby, jednak wykopy pod instalacje zewnętrzne z powodu ich znacznej głębokości mogą wymagać wypompowania wody.

Ponadto, ze względu na zalegającą warstwę torfu grubości ok. 30-40cm poniżej poziomu fundamentów, należy przyjąć wymianę gruntu pod częścią budynku trybuny (o powierzchni ok. 800 m²); grubość warstwy do wymiany ok. 1m (dokładny zakres zostanie ustalony na budowie w trakcie realizacji). Po wymianie gruntu podłoże należy zagęścić. Do wymiany gruntu zastosować pospółkę niezaglinioną lub piasek gruby i średni zagęszczony warstwami do $I_d=0.5$

Pytanie nr 106

Prosimy o przekazanie wyników badań geotechnicznych pod projektowanym budynkiem trybuny wschodniej.

Odpowiedź: Dołączono do dokumentacji.

Pytanie nr 107

Warunki usunięcia kolizji istniejącej sieci energetycznej są już nieaktualne. Czy Zamawiający posiada podpisaną umowę na usunięcie kolizji?

Odpowiedź: Zamawiający nie posiada umowy na usunięcie kolizji.

Pytanie nr 108

Warunki przyłączenia do sieci energetycznej są już nieaktualne. Czy Zamawiający posiada podpisaną umowę przyłączeniową?

Odpowiedź: Zamawiający posiada podpisaną umowę przyłączeniową.

Pytanie nr 109

Co Zamawiający rozumie poprzez stwierdzenie, aby „kable układać zgodnie z obowiązującą normą kablową, rozwiązaniami zaakceptowanymi przez Inwestora i odpowiednią jednostkę PGE Dystrybucja”? Co jest w takim razie nadrzędną wytyczną: projekt, normy, Inwestor czy PGE?

Odpowiedź: Wszystkie wytyczne są równorzędne i stanowią spójną całość.

Pytanie nr 110

W projektach elektrycznych występują zapisy o konieczności wykonania prac zgodnie z Polską Normą (którą konkretnie?) i wymaganiami Inwestora. Prosimy o potwierdzenie, że projekty elektryczne wykonane są zgodne z Polskimi Normami i wymaganiami Inwestora?

Odpowiedź: Tak, projekty zostały wykonane zgodnie z normami i wytycznymi Inwestora.

Pytanie nr 111

Prosimy o potwierdzenie, że projekty są skoordynowane między-branżowo jeśli chodzi o zasilanie elektryczne urządzeń.

Odpowiedź: Tak, projekty są skoordynowane.

Pytanie nr 112

Sala konferencyjna 0/31 – rzutnik jest w kolizji z oświetleniem.

Odpowiedź: – Lokalizacja opraw pozostaje bez zmian. Rzutnik należy zamocować w sposób nie kolidujący z oświetleniem. Wypust zakończyć gniazdem 2P+Z; rzutnik zostanie tak usytuowany aby kolizji z oświetleniem nie było.

Pytanie nr 113

Czy na sieć LAN wymagana jest gwarancja systemowa?

Odpowiedź: Gwarancja systemowa jest wymagana dla realizowanego obiektu zgodnie z wytycznymi Inwestora.

Pytanie nr 114

Czy kontrola dostępu ma być zrealizowana na elektroryglach? Czy na elektromagnesach? W dokumentacji występują oba stwierdzenia.

Odpowiedź: Kontrola dostępu powinna być zrealizowana na elektroryglach.

Pytanie nr 115

Prosimy o potwierdzenie, że obiekt nie wymaga instalacji SSP i DSO (System Sygnalizacji Pożaru i Dźwiękowy System Ostrzegawczy).

Odpowiedź: Obiekt nie wymaga instalacji SSP i DSO.

Pytanie nr 116

Prosimy o podanie rodzaju poliwęglanu na dachu i detalu połączenia styku z blachą trapezową.

Odpowiedź: Należy zastosować poliwęglan komorowy gr. min.20mm, mocowany do konstrukcji zadaszania nad trybuną za pomocą podkonstrukcji systemowej (powyżej pokrycia z blachy falistej tak aby poliwęglan zachodził na blachę na zakład w kierunku spadku połaci).

Pytanie nr 117

Dostawcy blachy trapezowej informują, że Blacha T80 w kolorze grafitowym występuje tylko na specjalne zamówienie, a minimum zamówieniowe na taki materiał to 24 tony; natomiast projekt zakłada około 12t. Czy w związku z tym jest możliwość zastosowania innej blachy?

Odpowiedź: Ze względów konstrukcyjnych Blacha T80 może być zastąpiona innym profilem z odpowiednią grubością blachy. Dobranie innego profilu z zachowaniem odpowiedniej nośności może być określone po przekazaniu wykazu dostępnych profili, lub doboru profilu może dokonać Dostawca blachy.

Pytanie nr 118

Prosimy o udostępnienie zestawienia daszków szklanych.

Odpowiedź: Nad wejściami systemowe daszki szklane ze szkła hartowanego laminowanego o wymiarach: 210x100cm – 4 sztuki, 160x100 – 1 sztuka, 560x150cm – 1 sztuka.

Pytanie nr 119

Prosimy o wyjaśnienie rozbieżności w projekcie: wg opisu technicznego stropodach nad parterem ocieplony poliuretanem ekstrudowanym (styrodurem) XPS100 gr. 20cm, wg przekroju warstw jest styropian EPS 100 031 + styropianowe płyty spadkowe.

Odpowiedź: Zgodnie z zestawieniem warstw (rys. A-10) są to przekroje warstw D-02 i D-03 i odnoszą się do stropodachu nad parterem w części gdzie jest trybuna (galeria dla kibiców) oraz fragmentu budynku poza trybuną (zwykły stropodach).

Pytanie nr 120

Prosimy o udostępnienie rysunków o ryglówkę pod drzwi/bramy/okna/otwory technologiczne montowane w płytach PIR.

Odpowiedź: Ryglówka pod drzwi/bramy/okna/otwory technologiczne montowane w płytach PIR powinna być wykonana wg rozwiązań systemowych dla tego typu okładzin.

Pytanie nr 121

Prosimy o podanie szczegółów obudowy zewnętrznej platform dla os. Niepełnosprawnych.

Odpowiedź: Wg opisu: szyb – samonośny: konstrukcja – kolor RAL 7040, wypełnienie – szkło przezroczyste z trzech stron, od strony napędu panele w kolorze konstrukcji, zadaszenie. Obudowa systemowa wykonana przez dostawcę platformy.

Pytanie nr 122

Prosimy o podanie klasy korozyjności blachy trapezowej na dachu na zadaszeniu nad trybunami.

Odpowiedź: Dla elementów stalowych zadaszenia należy przyjąć klasę korozyjności C3.

Pytanie nr 123

W SST odnośnie konstrukcji stalowych jest odniesienie o sposobie zabezpieczenia antykorozyjnego konstrukcji zgodnie z S.T. B-03.03.05, prosimy o udostępnienie wymienionej specyfikacji.

Odpowiedź: W specyfikacji występuje omyłkowe odniesienie. Zapis powinien brzmieć: „Powłokę antykorozyjną należy wykonać zgodnie z S.T.-B.17 Roboty malarskie.”

Pytanie nr 124

SST rozdział Tynki okładziny wew. i zewn. mówi o elewacji z płyt włókno-cementowych, i płyt aluminiowych, prosimy o wskazanie w/w okładziny w PW.

Odpowiedź: Proszę przyjąć do wyceny okładziny zgodnie z opisem technicznym i opisami na rysunkach.

Pytanie nr 125

SST mówi o zadaszaniu budynku z blachy cynkowo-tytanowej mocowanej do dźwigarów z drewna klejonego, wg PW na dachu jest blacha trapezowa T80, proszę o informację jaki materiał przyjąć do wyceny.

Odpowiedź: Proszę przyjąć do wyceny blachę zadaszania zgodnie z opisem technicznym i opisami na rysunkach. Ze względów konstrukcyjnych Blacha T80 może być zastąpiona innym profilem z odpowiednią grubością blachy. Dobranie innego profilu z zachowaniem odpowiedniej nośności może być określone po przekazaniu wykazu dostępnych profili, lub doboru profilu może dokonać Dostawca blachy.

Pytanie nr 126

Wg SST na elewację należy użyć płyty styropianowe EPS 70-040 lub EPS 100-038 jako ocieplenia ścian, wg PW jest Styropian EPS 031. Prosimy o informację jaki materiał przyjąć do wyceny?

Odpowiedź: Proszę przyjąć ocieplenie zgodnie z opisem technicznym i opisami na rysunkach.

Pytanie nr 127

Wg SST na dach, blachę powlekaną kładziemy na folię dachową paroprzepuszczalną z zastosowaniem łąt i kontrłąt, wg PW na zadaszanie nad trybunami blachę trapezową kładziemy bezpośrednio na płacie i dźwigary. Prosimy o wyjaśnienie rozbieżności.

Odpowiedź: Proszę przyjąć sposób wykonania zadaszania zgodnie z opisem technicznym i opisami na rysunkach.

Pytanie nr 128

SST obróbkę blacharskich powołuje się na ST-B-13. Prosimy o udostępnienie specyfikacji.

Odpowiedź: W specyfikacji występuje omyłkowe odniesienie. Zapis powinien brzmieć: „Dokumentacja techniczna przewiduje zastosowanie obróbek blacharskich, rynien dachowych i rur spustowych - powinny być wykonane z blachy powlekanej w kolorze zgodnie z zapisami w projekcie. Miejsce montażu zgodnie z projektem.”

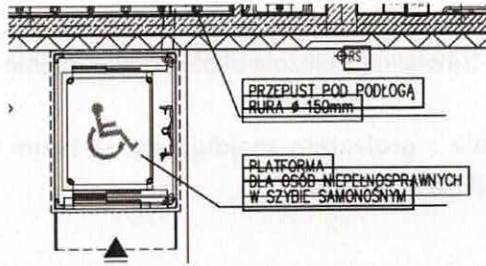
Pytanie nr 129

W SST stolarki okiennej i drzwiowej mowa jest o okuciach antywłamaniowych dla stolarki okiennej, w zestawieniach stolarki brak takiej informacji, rozbieżna kolorystyka oraz występują inne wymagania odnośnie stolarki. Prosimy o informację jaki materiał przyjąć do wyceny?

Odpowiedź: Proszę przyjąć wymagania dla stolarki zgodnie z opisem technicznym i opisami na rysunkach.

Pytanie nr 130

Na rysunku „A1 PW-ostroleka stadion_BTW-0p 220328popr220422-plot” widoczne są platformy dla osób niepełnosprawnych. Czy platformy wchodzi w zakres wyceny? Brak platform w przedmiarze Zamawiającego.



Odpowiedź: Platformy zostały uwzględnione w przedmiarze dotyczącym budynku trybuny wschodniej – poz. 222.

Pytanie nr 131

Bardzo proszę o przesłanie brakujących rysunków rzutu systemu nagłośnienia i projektu masztów oświetleniowych.

Odpowiedź: Rysunki systemu nagłośnienia zostały dołączone, natomiast maszty oświetleniowe płyty głównej nie są objęte bieżącym postępowaniem przetargowym.

Pytanie nr 132

W przedmiarze robót jest pozycja dotycząca wykonania trawnika naturalnego na boisko piłkarskie z siewu, natomiast w opisie technicznym dokumentacji projektowej jest informacja że należy wykonać nawierzchnię boiska piłkarskiego z trawy z rolki. Jaki wariant należy przyjąć do wyceny ? Prosimy o wyjaśnienie.

Odpowiedź: Należy przyjąć do wyceny wykonanie uzupełnienia nawierzchni boiska piłkarskiego o powierzchni ok. 1700 m² z siewu.

Pytanie nr 133

Czy pielęgnacja nawierzchni z trawy naturalnej dla boiska piłkarskiego należy uwzględnić w wycenie ? Jeśli tak, to:

- a. Jakie prace pielęgnacyjne należy uwzględnić w wycenie ?
- b. Na jaki okres czasu należy uwzględnić pielęgnację ?

Odpowiedź: Tak, pielęgnację nawierzchni z trawy naturalnej należy uwzględnić w wycenie. Zgodnie z opisem technicznym Wykonawca przez okres 5-6 tygodni musi pielęgnować murawę do jej pełnego uкорнення, zgodnie z zaleceniami producenta stosując nawozy i podlewanie i w trakcie tego okresu wałować nawierzchnię 1-2 razy.

Należy przewidzieć piaskowanie wyrównujące dla całej murawy – zarówno istniejącej jak i części uzupełnianej.

Pielęgnację całości murawy należy uwzględnić przez okres czasu około 1 roku tak aby cała nawierzchnia stała się jednorodna. W ramach prac pielęgnacyjnych muszą być przeprowadzane takie zabiegi jak aeracja, wertykulacja, piaskowanie, nawożenie, koszenie zgodnie z przedstawionym przez wykonawcę nawierzchni planem pielęgnacji murawy.

Pytanie nr 134

Czy dostawę i montaż chorągiewek piłkarskich należy uwzględnić w wycenie ?

Odpowiedź: Tak, dostawę i montaż chorągiewek piłkarskich należy uwzględnić w wycenie.

Pytanie nr 135

Czy Zamawiający wymaga, żeby na styku nawierzchni trawiastej z bieżnią okólną odwodnienie liniowe było wykonane z krawędzią trawnikową ?

Odpowiedź: Poziom murawy i poziom bieżni zgodnie z projektem znajdują się na takim samym poziomie, więc nie ma potrzeby stosowania krawędzi trawnikowej.

Pytanie nr 136

Prosimy o potwierdzenie, że na styku bieżni okólnej i zakola o nawierzchni poliuretanowej należy zastosować odwodnienie liniowe szczelinowe bez krawędzi trawnikowej.

Odpowiedź: Tak, na styku bieżni okólnej i zakola o nawierzchni poliuretanowej należy zastosować odwodnienie liniowe szczelinowe bez krawędzi trawnikowej.

Pytanie nr 137

Prosimy o jednoznaczne określenie czy funkcję wyznacznika pierwszego toru będzie pełniła listwa aluminiowa czy białe pokrywy nakładane na odwodnienie liniowe. Który wariant należy przyjąć do wyceny ?

Odpowiedź: Należy przyjąć, że funkcję wyznacznika pierwszego toru będzie pełniła listwa aluminiowa.

Pytanie nr 138

Prosimy o uzupełnienie przedmiaru o roboty związane z dostawą i montażem rowu z wodą.

Odpowiedź: Należy wykonać wycenę na dostawę i montaż rowu z wodą i uwzględnić w wycenie.

Pytanie nr 139

Czy telebim ma zostać wyposażony w oprogramowanie do obsługi meczów piłkarskich ? Jeśli tak, prosimy o określenie wytycznych oprogramowania.

Odpowiedź: Tak, elektroniczna tablica wyników powinna być wyposażona w oprogramowanie do obsługi imprez sportowych odbywających się na stadionie (zawody lekkoatletyczne oraz mecze piłki nożnej).

Pytanie nr 140

Czy Zamawiający dopuszcza wykonanie zbrojenia betonu B25 z włókien polimerowych/polipropylenowych zamiast siatki zbrojonej 10x10cm dla podbudowy pod nawierzchnię kauczukową ? Jeśli tak to jakie dozowanie należy przyjąć na m³ ?

Odpowiedź: Należy wykonać zbrojenie betonu podbudowy pod nawierzchnią syntetyczną zgodnie z projektem, czyli z siatki zbrojonej

Pytanie nr 141

Zwracam się z pytaniem dotyczącym przedmiaru PWZ_I EW_PR_ETAP II BRANŻA ELEKTRYCZNA – ujęte symbole opraw oświetleniowych w pozycjach 63d1.3-67.d1.3 i 69d1.3 nie pokrywają się z symbolami opraw zamieszczonymi na rysunku nr E-4 i E-5 w projekcie wykonawczym – elektryka PT-18/2021, natomiast oprawy awaryjne zamieszczone w projekcie, nie są ujęte w przedmiarze. Prosimy o potwierdzenie ilości oraz rodzaju opraw jakie należy ująć w ofercie.

Odpowiedź: W przedmiarze jest błąd w oznaczeniach. Poniżej załączone poprawne oznaczenia oprav, które powinny być zgodne z rysunkami. Ilości materiałów bez zmian.

1. EPO19 (przedmiar) = AW1 (rysunek) OPRAWA AWARYJNA PROJEKTOWA AXPO/1W/B/1/SE/AT/WH
2. EC1 (przedmiar) = AW2 (rysunek) OPRAWA AWARYJNA PROJEKTOWA LV2C/1W/B/1/SE/AT/WH
3. E3 (przedmiar) = AW3 (rysunek) OPRAWA AWARYJNA ETE/3W/B/1/SA/AT/WH z termostatem HTR25
4. E4 (przedmiar) = AW4 (rysunek) OPRAWA AWARYJNA ETE/1W/E/1/SE/AT/WH
5. EO6 (przedmiar) = AW5 (rysunek) OPRAWA AWARYJNA AXNO/6W/B/1/SE/AT/WH
6. H (przedmiar) = H (rysunek) OPRAWA AWARYJNA SK8/3,2W/B/1/SE/AT/WT
7. E6 (przedmiar) = AW6 (rysunek) OPRAWA AWARYJNA ETE/3W/B/1/SE/AT/WH

Pytanie nr 142

W projekcie nagłośnienia nie zostały dołączone rysunki wyszczególnione w opisie „PROJEKT WYKONAWCZY SYSTEMU NAGŁOŚNIENIA na stadionie w Ostrołęce”. Proszę o uzupełnienie.

Odpowiedź: Rysunki systemu nagłośnienia zostały dołączone.

Pytanie nr 143

W projekcie nagłośnienia nie zostały dołączone rysunki wyszczególnione w opisie „PROJEKT WYKONAWCZY SYSTEMU NAGŁOŚNIENIA na stadionie w Ostrołęce”. Proszę o uzupełnienie.

Odpowiedź: Rysunki systemu nagłośnienia zostały dołączone.

Pytanie nr 144

Praca z dokumentami w formacie PDF jest niezwykle czasochłonna i uciążliwa dla tak dużej inwestycji ta. Bardzo zatem prosimy o udostępnienie plików dokumentacji w formacie .DWG oraz przedmiarów robót w wersji edytowalnej (np. w formacie .ATH gotowych do zaimportowania) tak, aby nie tracić niepotrzebnie czasu na edycję. Więcej zasobów będzie można przeznaczyć na sprawdzenie dokumentacji. Naprawdę ułatwi to pracę, a Państwo otrzymacie bardziej rzetelne oferty.

Odpowiedź: Zamawiający nie udostępni dokumentacji w innym formacie niż PDF.

Załączniki:

1. Opinia geotechniczna
2. Opinia geotechniczna cz. II
3. Przedmiar – doziemne instalacje sanitarne
4. Przedmiar – elektroakustyka
5. Wstępna Promesa
6. Decyzja na wycinkę drzew
7. Nasadzenia
8. Projekt zagospodarowania terenu
9. Projekt wykonawczy trybuny wschodniej
10. Decyzja o zmianie pozwolenia na budowę
11. Rysunek E-1

PREZYDENT MIASTA



Łukasz Kulik

12. Rysunek E-2
13. Rysunek E-3
14. Warunki wodno – kanalizacyjne
15. Projekt wykonawczy – rzut widowni
16. NW1
17. NW2
18. Zestaw pompowy
19. Uzgodnienie projekt MZOSTiIT str. 1
20. Uzgodnienie projekt MZOSTiIT str. 2

PREZYDENT MIASTA
[Signature]
Krzysztof Kuliński