




Przedsiębiorstwo Projektowo-Inwestycyjne
Krzysztof Dworczak

PROJEKT BUDOWLANY

NAZWA ZAMIERZENIA BUDOWLANEGO	Wymiana stolarki okiennej w lokalu mieszkalnym nr 2
KATEGORIA OBIEKTU BUDOWLANEGO	kat. XIII
ADRES OBIEKTU	działka nr ew. 975/2, obręb Wschowa ul. Niepodległości 39/2, 67 - 400 Wschowa Identyfikator działki: 081203_4.0001.975/2
INWESTOR	Gmina Wschowa ul. Rynek 1 67 - 400 Wschowa
DATA OPRACOWANIA	02.2023 r.
ZESPÓŁ PROJEKTOWY	
OPRACOWAŁ	inż. Krzysztof Dworczak 
JEDNOSTKA PROJEKTOWA	ARGO Przedsiębiorstwo Projektowo – Inwestycyjne Krzysztof Dworczak ul. Dożynkowa 21, 64-100 Leszno tel. 730 492 199, k.dworczak@wp.pl

STAROSTWO POWIATOWE
we Wschowie

Załącznik do zgłoszenia z dnia 30.01.2024
Zgłoszenie przyjęte w dniu 21.02.2024
Nr rejestru 508-6743.36.2024

Egz.

3

PROJEKT ZAGOSPODAROWANIA DZIAŁKI

NAZWA ZAMIERZENIA BUDOWLANEGO	Wymiana stolarki okiennej w lokalu mieszkalnym nr 2
KATEGORIA OBIEKTU BUDOWLANEGO	kat. XIII
ADRES OBIEKTU	działka nr ew. 975/2, obręb Wschowa ul. Niepodległości 39/2, 67 - 400 Wschowa Identyfikator działki: 081203_4.0001.975/2
INWESTOR	Gmina Wschowa ul. Rynek 1 67 - 400 Wschowa
DATA OPRACOWANIA	02.2023 r.
ZESPÓŁ PROJEKTOWY	
OPRACOWAŁ	inż. Krzysztof Dworzak 
JEDNOSTKA PROJEKTOWA	ARGO Przedsiębiorstwo Projektowo – Inwestycyjne Krzysztof Dworzak ul. Dożynkowa 21, 64-100 Leszno tel. 730 492 199, k.dworczak@wp.pl

SPIS TREŚCI PROJEKTU ZAGOSPODAROWANIA TERENU

Część opisowa:

1.	OPIS DO PROJEKTU ZAGOSPODAROWANIA DZIAŁKI.....	4
1.1	Adres inwestycji:.....	4
1.2	Inwestor:.....	4
1.3	Podstawa opracowania:	4
1.4	Przedmiot zamierzenia budowlanego.....	4
1.5	Istniejący stanu zagospodarowania działki	4
1.6	Projektowane zagospodarowanie działki lub terenu	5
1.7	Uzbrojenie działki	5
1.8	Warunki konserwatorskie.....	5
1.9	Obszaru oddziaływania obiektu	5
1.10	Wpływ szkód górniczych.....	5
1.11	Ochrona środowiska.....	5

Część rysunkowa:

- Mapa sytuacyjna 1:500

1. OPIS DO PROJEKTU ZAGOSPODAROWANIA DZIAŁKI

1.1 Adres inwestycji:

działka nr ew. 975/2, obręb Wschowa
ul. Niepodległości 39/2, 67 - 400 Wschowa
Identyfikator działki: 081203_4.0001.975/2

1.2 Inwestor:

Gmina Wschowa
ul. Rynek 1
67 - 400 Wschowa

1.3 Podstawa opracowania:

- Uzgodnienia z Inwestorem,
- Wizja lokalna,
- Rozporządzenie Ministra Infrastruktury z dnia 12 kwietnia 2002 r. w sprawie warunków technicznych, jakim powinny odpowiadać budynki i ich usytuowanie – Dz. U. RP nr 75 z dnia 15 czerwca 2002 r. poz. 690 (z późn. zmianami)
- Rozporządzenie Ministra Infrastruktury z dnia 03 lipca 2003 r. w sprawie szczegółowego zakresu i formy projektu budowlanego – Dz. U. RP nr 120 z 2003 r. poz. 1133 – R 63 (z późn. zmianami)
- PN i PN-EN,
- Prawo Budowlane,
- inne normatywy i normy.

1.4 Przedmiot zamierzenia budowlanego

Przedmiotem zamierzenia budowlanego jest wymiana stolarki okiennej w lokalu mieszkalnym nr 2 w budynku przy ul. Niepodległości 39 we Wschowie.

1.5 Istniejący stan zagospodarowania działki

Teren inwestycji stanowi działka o nr ew. 975/2, obręb Wschowa zabudowana częściowo budynkiem mieszkalnym wielorodzinnym o nr 39.

Działka sąsiaduje bezpośrednio z następującymi działkami:

- od strony północnej i zachodniej z działką nr 975/1 - budynek Niepodległości 39a i 963 – ul. Wąska
- od strony zachodniej z działką nr 974/8 – budynek Niepodległości 41
- od strony wschodniej z działką nr 976/3 – budynek Niepodległości 37
- od strony południowej z działką nr 1003/4 – ul. Niepodległości

Wejście główne z działki nr 1003/4 – ul. Niepodległości

1.6 Projektowane zagospodarowanie działki lub terenu

W projektowanym zagospodarowaniu działki nie przewiduje się wprowadzenia jakichkolwiek zmian w stosunku do stanu pierwotnego.

1.7 Uzbrojenie działki

Istniejący budynek mieszkalny posiada przyłącza:

- wodne – z istniejącej sieci wodociągowej
- kanalizacyjne – do istniejącej sieci kanalizacji sanitarnej
- energetyczne – z istniejącej sieci NN
- gazowe – z istniejącej sieci gazowej
- telekomunikacyjne – z istniejącej sieci

1.8 Warunki konserwatorskie

Budynek mieszkalny wielorodzinny znajduje się w strefie ochrony konserwatorskiej wpisanej w rejestrze zabytków pod numerem nr rej.: 134 z 28.08.1958 oraz 2181 z 28.01.1975.

Projektowana inwestycja wymaga zgody Lubuskiego Wojewódzkiego Konserwatora Zabytków.

1.9 Obszaru oddziaływania obiektu

W zakresie projektowanej inwestycji nie występuje zmiana warunków użytkowania, w sposób zasadniczy zmieniający istniejący standard użytkowy. Planowana inwestycja nie powoduje konieczności zapewnienia nowych miejsc parkingowych, miejsca gromadzenia odpadów stałych i nie zmienia zjawiska przesłaniania, ponadto nie zmienia oddziaływania w zakresie funkcji i wymagań związanych z użytkowaniem budynku.

W związku z powyższym obszar oddziaływania obiektu obejmuje działkę objętą opracowaniem.

1.10 Wpływ szkód górniczych

Obiekt nie znajduje się na terenie oddziaływania szkód górniczych


1.11 Ochrona środowiska

Projektowana inwestycja nie będzie miała negatywnego wpływu na stan środowiska naturalnego i zdrowie ludzi.



PROJEKT

ARCHITEKTONICZNO - BUDOWLANY

NAZWA ZAMIERZENIA BUDOWLANEGO	Wymiana stolarki okiennej w lokalu mieszkalnym nr 2
KATEGORIA OBIEKTU BUDOWLANEGO	kat. XIII
ADRES OBIEKTU	działka nr ew. 975/2, obręb Wschowa ul. Niepodległości 39/2, 67 - 400 Wschowa Identyfikator działki: 081203_4.0001.975/2
INWESTOR	Gmina Wschowa ul. Rynek 1 67 - 400 Wschowa
DATA OPRACOWANIA	02.2023 r.
ZESPÓŁ PROJEKTOWY	
OPRACOWAŁ	inż. Krzysztof Dworczak 
JEDNOSTKA PROJEKTOWA	ARGO Przedsiębiorstwo Projektowo – Inwestycyjne Krzysztof Dworczak ul. Dożynkowa 21, 64-100 Leszno tel. 730 492 199, k.dworczak@wp.pl

SPIS TREŚCI PROJEKTU ARCHITEKTONICZNO - BUDOWLANEGO

Część opisowa:

1.	OPIS DO PROJEKTU ARCHITEKTONICZNO - BUDOWLANEGO.....	9
1.1	Dane ogólne:	9
1.2	Rozwiązania architektoniczno - budowlane:.....	9
1.3	Projektowany zakres prac:	9
1.4	Dokumentacja fotograficzna	10

Część rysunkowa:

Rys. 1 Widok stolarki okiennej przeznaczonej do wymiany

Załączniki:

Informacja do planu BIOZ

1. OPIS DO PROJEKTU ARCHITEKTONICZNO - BUDOWLANEGO

1.1 Dane ogólne:

Budynek mieszkalno - usługowy wielorodzinny wybudowany, czterokondygnacyjny o symetrycznym układzie, z trzema osiami okiennymi, z dachem płaskim, w zabudowie pierzejowej.

1.2 Rozwiązania architektoniczno - budowlane:

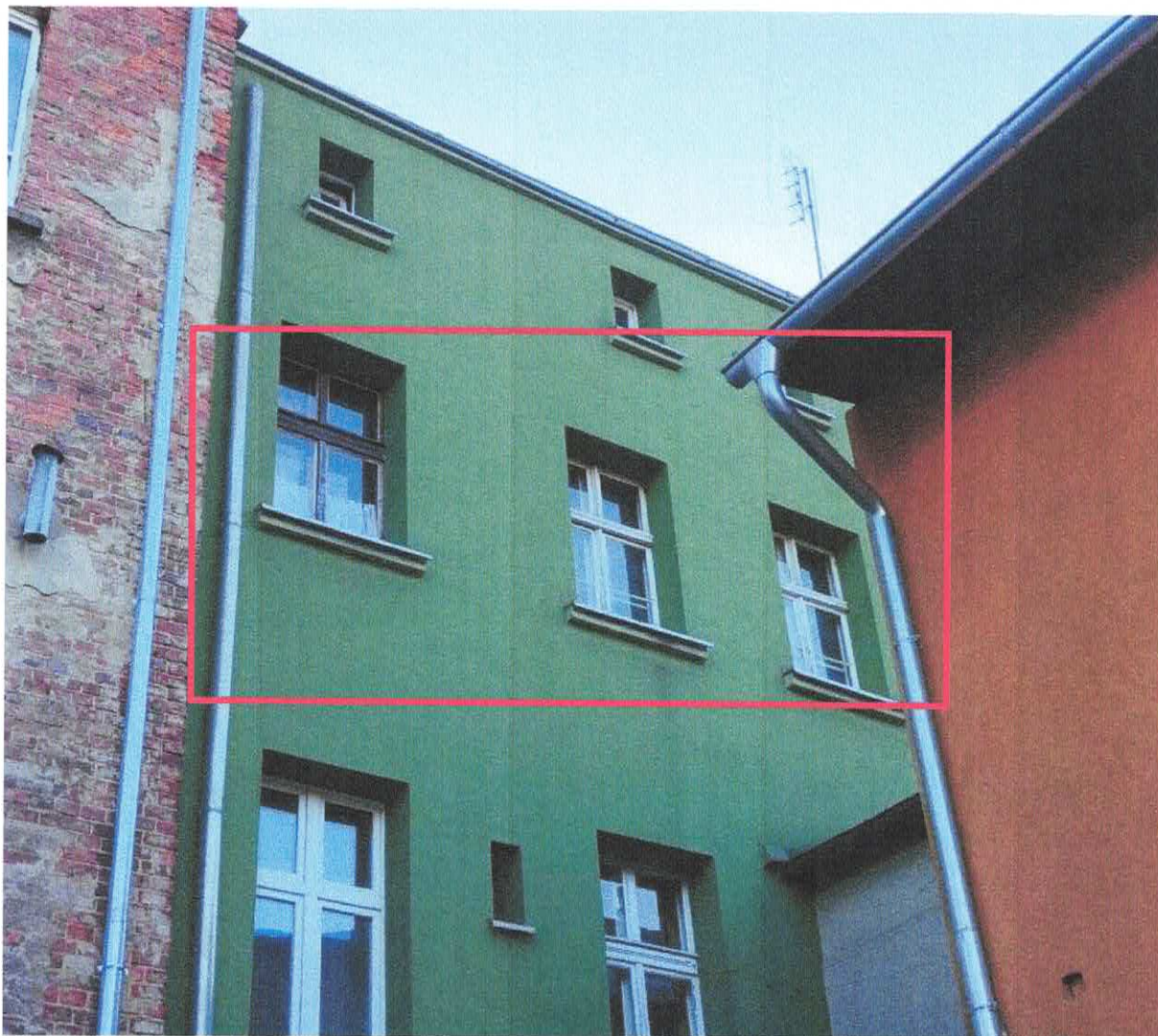
Budynek mieszkalny wielorodzinny, sytuowany w zabudowie północnej pierzei ul. Niepodległości, z dachem płaskim. Stolarka okienna przeznaczona do wymiany znajduje się na tylnej, północnej elewacji.

1.3 Projektowany zakres prac:

Ze względu na zły stan techniczny okien drewnianych 3 szt. (skrzynkowych) nieszczelnych i wypaczonych projektuje się ich wymianę na okna z PCV w kolorze białym z zachowaniem istniejących podziałów i ozdób (Rys. 1)



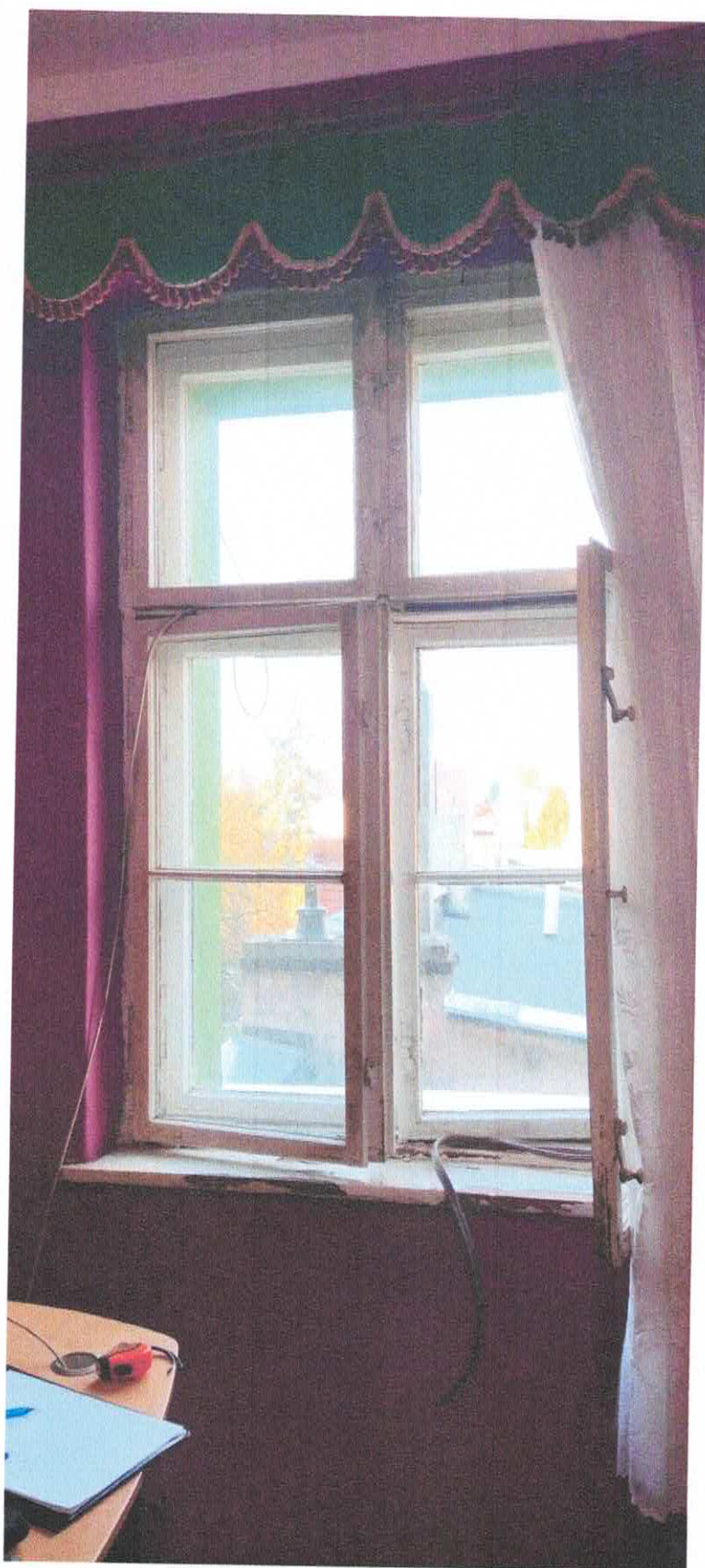
1.4 Dokumentacja fotograficzna



Fot. 1 – stolarka okienna przeznaczona do wymiany – widok od strony tylnej elewacji



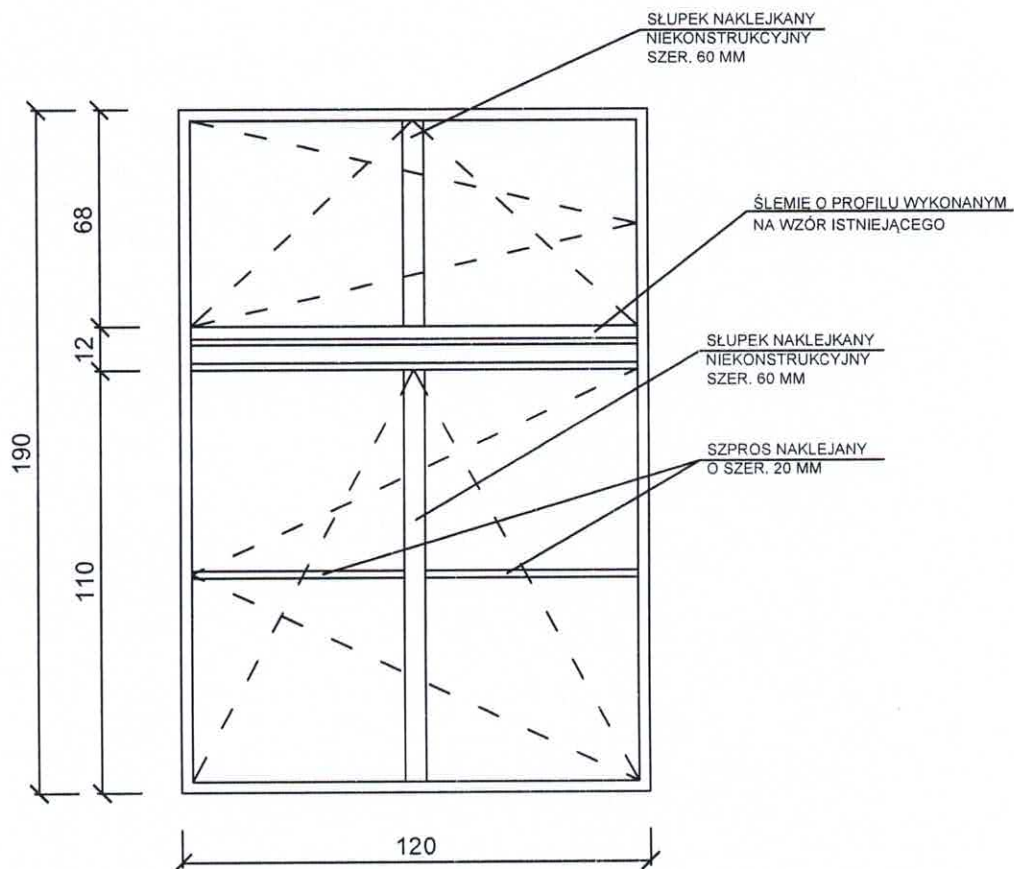
Fot. 2 – widok okna przeznaczonego do wymiany



Fot. 3 - widok od strony wnętrza lokalu



Fot. 4 - widok słupka i ślemienia



3 SZT.

UWAGA:

1. WSZYSTKIE PODANE WYMIARY NALEŻY ZWERYFIKOWAĆ NA BUDOWIE
2. PRZED ZAMÓWIENIEM STOLARKI WYMIARY OTWORÓW NALEŻY SPRAWDZIĆ NA BUDOWIE



ARGO PPI Krzysztof Dworczak
ul. Dożynkowa 21, 64-100 Leszno
tel. 730 492 199, email: k.dworczak@wp.pl

INWESTOR: Gmina Wschowa
ul. Rynek 1
67 - 400 Wschowa

NAZWA INWESTYCJI:
Wymiana stolarki okiennej w lokalu mieszkalnym nr 2

ADRES: działka nr ew. 975/2, obręb Wschowa
ul. Niepodległości 39/2, 67 - 400 Wschowa
Identyfikator działki: 081203_4.0001.975/2

WIDOK ZEW. STOLARKI OKIENNEJ PRZEZNACZONEJ DO WYMIANY

OPRACOWAŁ:
Inż. Krzysztof Dworczak

DATA
02.2023

Rys. 1

INFORMACJA DO PLANU BIOZ

Zakres robót

- organizacja placu budowy,
- demontaż istniejącej stolarki okiennej,
- montaż nowej stolarki okiennej z PCV,
- uporządkowanie terenu.

Przewiduje się możliwość wystąpienia zagrożeń podczas prowadzenia następujących robót:

- roboty, przy wykonywaniu których istnieje ryzyko upadku z wysokości ponad 4,0m
- roboty rozbiórkowe mogące spowodować upadek na ziemię elementów z rozbiórki

Sposób prowadzenia instruktażu pracowników przed przystąpieniem do realizacji prac szczególnie niebezpiecznych.

Przed przystąpieniem do wykonywania robót szczególnie niebezpiecznych Kierownik Budowy zobowiązany jest do przeprowadzenia instruktażu podczas którego:

- Powinni zostać poinformowani o możliwych zagrożeniach,
- Skontrolowani pod względem stosowania środków ochrony osobistej,
- Zaznajomieni z projektem organizacji robót,

Stały nadzór nad pracami szczególnie niebezpiecznymi powinni pełnić Kierownik Budowy

Instruktaż każdorazowo zapisywać w Zeszytcie Instruktażu BHP z podaniem:

- wykazu osób biorących udział,
- osoby pełniącej nadzór nad realizacją,
- zakresu instruktażu.

Podstawowymi aktami prawnymi, na które powoływać się będzie osoba prowadząca instruktaż będą:

- Rozporządzenie Ministra Budownictwa i Przemysłu Materiałów Budowlanych z dnia 28.03.1972r w sprawie bezpieczeństwa i higieny pracy przy wykonywaniu robót budowlano – montażowych i rozbiórkowych (Dz. U. z dnia 10 kwietnia 1972)
- Rozporządzenie Ministra Pracy i Polityki Socjalnej w sprawie przepisów Bezpieczeństwa i Higieny Pracy z dnia 26.09.1997r (Dz. U. Nr 129, poz. 844)
- Obowiązujące Polskie Normy i przepisy.

Wskazanie środków technicznych i organizacyjnych zapobiegających niebezpieczeństwom wynikającym z wykonywanych robót budowlanych w strefach szczególnego zagrożenia zdrowia.

Do wykonywania prac szczególnie niebezpiecznych będą uprawnieni pracownicy bez przeciwwskazań lekarskich do zatrudnienia przy tych pracach, pełnoletni, dodatkowo przeszkoleni w zakresie bezpieczeństwa przy tych pracach, posiadający dodatkowe uprawnienia wymagane przy niektórych rodzajach prac szczególnie niebezpiecznych.

Roboty przy których wykonywaniu istnieje ryzyko upadku z wysokości 1-1,5m ujęte w odpowiedniej strefie niebezpiecznej i oznaczone tablicami:

„UWAGA! PRACE NA WYSOKOŚCI”

Roboty przy których wykonywaniu istnieje ryzyko upadku z wysokości ponad 5,0m

- dla robót tych zostanie wydzielona strefa niebezpieczna – 6m,
- oznaczenie dwoma tablicami „UWAGA ! STREFA NIEBEZPIECZNA” i wydzielona białą – czerwoną taśmą BHP.

Prace na wysokości prowadzone będą z rusztowań inwentaryzowanych z barierą BHP (zaopatrzone w atest oraz instrukcję producenta)

Podczas prac na wysokości pracownicy zabezpieczeni będą w pasy ochronne z linką umocowaną do stałych elementów konstrukcji,

Na rusztowaniu wywieszona zostanie tabliczka informująca o dopuszczalnej wielkości obciążenia pomostów. Wchodzenie i schodzenie z rusztowań odbywać się będzie w pionach komunikacyjnych.

Roboty wykonywane przy użyciu dźwigu:

- Nie występują

Ponadto przed przyjęciem do pracy wszyscy pracownicy muszą przejść stanowiskowe szkolenie BHP oraz wykonać badania lekarskie, w zakresie odpowiednim do rodzaju wykonywanej pracy.

Również podczas zatrudnienia pracownicy są zobowiązani do brania udziału (raz w roku) w szkoleniach BHP i wykonywaniu badań lekarskich – wstępnych, okresowych i kontrolnych wg zakresu określonego w rozporządzeniu Ministra Zdrowia i Opieki Społecznej oraz Kodeksu Pracy.

