

Wojewódzki Urząd  
Ochrony Zabytków w Poznaniu  
61-824 Poznań, ul. Gołębia 2  
tel. (61) 852-80-03, 852-80-04  
fax (61) 822 30-92  
www.uzozp.poznan.pl tel. 194847816

Załącznik do pozwolenia/postanowienia pisma  
nr. 17/2024/B  
z dnia 03.09.2024

**PROGRAM PRAC KONSERWATORSKICH  
OŁTARZA BOCZNEGO Z POŁUDNIOWEJ NAWY  
BAZYLIKI KOLEGIACKIEJ P. W. MATKI BOŻEJ POCIESZENIA  
I ŚW. STANISŁAWA BISKUPA  
W SZAMOTUŁACH**

Wielkopolski Wojewódzki  
Konservator Zabytków

mgr Jolanta Gósczyńska



Niniejsze opracowanie chronione prawem autorskim – ustawa z dnia 04.02.1994r.

Poznań 2024

Opracowała :

mgr Anna Kujawska Konservator Dziel Sztuki

## I. HISTORIA OBIEKTU

Kościół jest najstarszym zabytkiem architektury w Szamotułach, jednym z najcenniejszych obiektów architektury gotyckiej w Wielkopolsce.

Zbudowany w latach 1423-1431 ( w miejscu dawnego kościoła), z fundacji Dobrogosta i Wincentego Świdwów - Szamotulskich.

W bocznej południowej nawie kościoła znajduje się ołtarz Matki Boskiej, który jest przedmiotem opracowania.

## II. OPIS OBIEKTU



Jest to trzyosiowy i trzykondygnacyjny ołtarz z bogatymi ornamentami snycerskimi.

W głównej części, w bogatej srebrnej ramie obraz-ikona Matki Boskiej Pocieszenia „Szamotuł Pani” (ruska ikona Matki Boskiej Kazańskiej). Z boku ikony znajdują się obrazy św. Wojciecha Biskupa, św. Stanisława Biskupa, św. Wawrzyńca i św. Szczepana autorstwa Antoniego Swacha.

W środkowej części ołtarza poniżej ikony obraz św. Stanisława Kostki w ramie w kształcie gwiazdy.

Górna część ołtarza wykonana jest z drewna, mensa jet z narzutu.

Cały ołtarz jest czarny a snycerka srebrzona.

### III. STAN ZACHOWANIA OBIEKTU

#### 1. GÓRNA CZĘŚĆ OŁTARZA -NASTAWA

Na podstawie badań organoleptycznych, stwierdzono, że drewno – budulec ołtarza jest w bdb. stanie.

Niewiele widocznych otworów po żerowaniu owadów.

Kilka niewielkich i płytkich mechanicznych zniszczeń drewna, szczególnie na krawędziach..  
Głównie widoczne na drewnianej płycie leżącej bezpośrednio na murowanej mensie



fot. 1 Widoczne zniszczenia drewnianej płyty leżącej bezpośrednio na mensie

## 1.SREBRZONE ELEMENTY SNYCERKI

Widoczny brak niektórych elementów snycerki

Srebro w dobrym stanie - zniszczenia nie są niewidoczne



fot,2 Brakujące elementy srebrzonej snycerki

## OBRAZY

Obrazy, podobnie jak cała nastawa, w dobrym stanie .  
Jedynie w dolnej partii widoczne niedomalowane fragmenty. Wynika to prawdopodobnie z niewłaściwego zawieszenia obrazów w ramach.



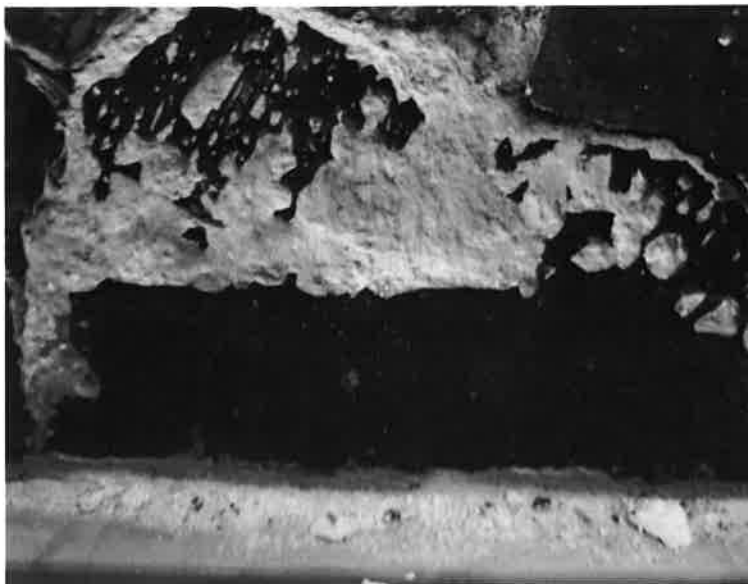
Fot. 3 Dolna część obrazu z widocznym niepomalowanym fragmentem z powodu nieodpowiedniego zawieszenia obrazu w ramie

## 2. MENSA OLTARZOWA

Natomiast na mense ołtarzowej zauważalne są liczne i poważne zniszczenia. Przede wszystkim widoczne są liczne pęcherze, prawdopodobnie powodem jest zasolenie i wynikająca z tego degradacja zaprawy.

Cała powierzchnia pokryta jest wieloma warstwami czarnej farby olejnej.

Widoczne ubytki



fot. 4 i 5 Zniszczenia mensy wynikające z zawilgocenia

## IV. Proponowane postępowanie konserwatorskie

### OCZEKIWANE EFEKTY PRACY

Celem konserwacji górnej drewnianej części ołtarza jest głównie delikatne oczyszczenie drewna i srebra, uzupełnienie brakujących fragmentów drewna oraz dezynfekcja i zabezpieczenie obiektu przed działaniem drewnojadów.

Oczyszczeniu poddane zostaną również obrazy

Mensa ołtarzowa będzie poddana gruntownej konserwacji.

#### 1. Wstępne oględziny obiektu

#### 2. Wykonanie fotografii przed konserwacją – i dokumentowanie każdego etapu prac

**3. Dezynfekcja obiektu** – *Preventol ON extra* – chemicznie to 2-fenyl-fenolat sodu, jest to biocyd rozpuszczalny w wodzie i alkoholach, służący do zabezpieczania i dezynfekcji przeciw mikroorganizmom, bakteriom, drożdżom, pleśniam.

Zabieg ten wykonuje się również prewencyjnie.

Najbezpieczniejszym sposobem jest stosowanie przez spryskiwanie bardzo dobrym spryskiwaczem dającym delikatną smugę środka

**4. Dezynsekcja** – *Permethrin 25/75 w Szelsolu D70* – jest to prawie bezzapachowy środek do zabezpieczania drewna przed szkodnikami owadziemi, a także do ratowania drewna zaatakowanego.

Nawet w przypadku bardzo dobrze zachowanych obiektów zabytkowych, należy stosować ww. środki w celu zabezpieczenia

### NASTAWA - DREWNO

**5. Wstępne oczyszczenie z kurzu i brudu** - pędzlami, odkurzaczem. Stosuje się pędzle i szczoteczki zaczynając od najdelikatniejszych poprzez lekkie dotyknięcie i ściąganie pyłu i kurzu. Używając odkurzacza, montuje się szczotki o długim włosie – do odkurzania obrazów. Zabieg wykonuje się trzymając szczotkę w pewnej odległości od obiektu. Ponadto odkurzacze winny mieć regulowaną moc ssania. Używa się najsłabszej mocy.

**6. Wykonanie rekonstrukcji brakujących elementów snycerki** - widoczne są brakujące elementy srebrzonej snycerki. Konieczne jest wykonanie rekonstrukcji tych elementów z drewna tożsamego z oryginalnym i posrebrzenie ich płatkami srebra na *mikstion*. *Mikstion* – to lakier olejno-żywiczny, na który kładzie się srebro lub złoto. Jest to tzw. złocenie na 'mat'

### **7. Ewentualne wykonanie wyprawek warstwy srebra-**

gdyby podczas oczyszczania ukazały się jakiegokolwiek ubytki. Podczas oględzin niewidoczne są ewentualne przetarcia srebrzeń. W czasie prac, stojąc na rusztowaniu mogą zostać zauważone ubytki srebra. Dlatego wykonane muszą być tzw. wyprawki, tzn. uzupełnienia brakujących fragmentów srebra. W tym celu dokładnie w miejscach brakującego srebra, nałożyć trzeba warstwę *mikstionu* a na to przycięty płatek srebra wielkości ubytku. Następnie zaizolować warstwą *szelaku Szelak* – odmiana żywicy naturalnej, pozyskiwanej z wydzieliny owadów zwanych czerwcami. Ma kolor od jasnożółtawego do czerwonego i świetnie nadaje się do zabezpieczenia srebra przed oksydowaniem, jednocześnie zabarwiając

**8. Ewentualna konsolidacja i podklejenie** osłabionych warstw drewna 10% roztworem *Paraloidu w Hekolu*. *Hekol I-50, L-50* odpowiednio przygotowany do impregnacji konserwatorskich będzie bardzo dobrze penetrował drewno nie powodując jego wyblyszczania, odbarwienia., doskonale wzmacniając.

Podczas dokładnych oględzin istnieje możliwość znalezienia osłabionych fragmentów drewna, z osypującym się proszkiem, które należy wzmocnić strukturalnie wg wyżej opisanego sposobu.

**9. Uzupełnienie ubytków drewna**– głębokich przez flekowanie drewnem tożsamym z oryginalnym na klej *Soudal* - jest to poliuretanowy klej do drewna o najwyższej klasie odporności na wodę i wilgoć

Ubytki na krawędziach doskonale uzupełnia się dwuskładnikowym kitem do drewna *Araldit sv/hv 36* - Produkt przeznaczony do rekonstrukcji, szpachlowania, trwałego uzupełniania ubytków wewnętrznych i zewnętrznych powierzchni drewnianych,

**10. Zabezpieczenie i izolacja ewentualnych kitów na drewnie**– przez pędzlowanie 3% roztworem *Paraloidu* w Acetonie.

Zabezpieczeniu podlegają wszystkie elementy. Wyrównuje się w ten sposób poziom chłonności powierzchni przed nałożeniem warstwy farby

### **11. Wykonanie ewentualnych retuszy scalających na drewnie**

farbami akwarelowymi na bazie *Primalu AC 33*, jako roztwór wodny 1:10 . Akwarele na bazie *Primalu AC33*, tworzą rodzaj wysokiej jakości farbę akrylową. Wykonując retusze laserunkami ww farbą uzyskuje się bardzo dobre efekty” lekkości retuszy”.

## OBRAZY

**12. Oczyszczenie obrazów** – oczyszczenie wykonane będzie podobnie jak cała drewniana nastawa przez lekkie oczyszczenie z kurzu i brudu pędzelkami miękkimi

**13. Wykonanie retuszy brakujących fragmentów warstwy malarskiej.** W dolnej partii obrazów widoczne są brakujące fragmenty. Prawdopodobnie wynika to z niewłaściwego zamontowania obrazów w ramach. Nie chcąc demontować obrazów, ponieważ nie jest to konieczne, należy scalić kolorystycznie i wyretuszować brakujące fragmenty. Retusze wykonane zostaną farbami do retuszy firmy *Maimeri*

**14. Zawerniksowanie obrazów** - akrylowym werniksem matowym firmy *Lascaux*



*LascauxUV Protect* - to wysokiej jakości lakier akrylowy w sprayu z ochroną przed promieniowaniem UV. Nadaje się do akryli, olejów, temper, akwareli i pasteli,...

## MENSA OŁTARZOWA Z NARZUTU

**15. . Usunięcie wtórnych warstw przemalowań z mensy ołtarzowej** – na podstawie wcześniej wykonanych prób - mechanicznie i za pomocą rozpuszczalników organicznych i środków spulchniających stare warstwy olejne. Po usunięciu warstw przemalowań będzie można stwierdzić jakie warstwy trzeba usunąć - cementowe; a jakie wzmocnić - oryginalne wapienno- piaskowe

### **16. Usunięcie ewentualnych zapraw cementowych**

**17. Wzmocnienie strukturalne zachowanych fragmentów oryginalnej zaprawy** - przez pędzlowanie preparatem KSE 100 i KSE 300 firmy *Remers* w zależności od stopnia zniszczenia – jest to środek oparty na estrach kwasu krzemowego. Specyfik ten bardzo dobrze wzmocnia. Stosuje się go „mokre w mokre” jako pierwszy używając KSE 100 a potem KSE 300. Po tym zabiegu należy obiekt pozostawić ok. 4 tygodni dla lepszej penetracji i wiązania środka

**18. Uzupelnienie** brakujących fragmentów mensy – zaprawą wapienno trasową firmy *Optolit Trassmörtel* lub *NSR Optolit* - jest to mineralne kruszywo trasowe

**19. Zaizolowanie mensy** – 3% *Paraloidem w Acetonie* w celu wyrównania chłonności podłoża przed nałożeniem warstwy farby

**20. . Nałożenie warstwy malarskiej na uzupełnioną mensę** - przy pomocy dobrej jakości akrylowej farby o zwiększonej odporności na ścieranie . Farba nakładana będzie przy pomocy pędzla w kilku warstwach.

### **21. Zabezpieczenie powierzchni mensy**

Ponieważ obiekt jest meblem użytkowym, proponuje się zastosowanie wodnego lakieru akrylowego o bardzo wysokiej odporności na ścieranie. Wybór połysku - matowy lub satyna - w zależności od ustaleń.

Anne Kijawska

Poznań dn.17.03.2024r

## OŚWIADCZENIE

Oświadczam, że ja Anna Kujawska, zam. w Poznaniu os. Rusa 130/30 , przyjmuję obowiązek kierowania pracami przy konserwacji ołtarza bocznego z południowej nawy Bazyliki Kolegiackiej p.w. Matki Bożej Pocieszenia i Św. Stanisława Biskupa w Szamotułach.

*Anna Kujawska*