

Egz. Pojedynczy  
Wrocław, dnia 9 sierpnia 2023 r.



**AKADEMIA WOJSK LĄDOWYCH**  
imienia generała Tadeusza Kościuszki  
ul. Czajkowskiego 109, 51-147 Wrocław  
tel. 261-658-222, 261-658-110; fax 261-658-425

**reprezentowana przez Pełnomocnika:**

**Bogdana Malinowskiego**

prowadzącego działalność

gospodarczą pod firmą:

**Malinowski & Partners Bogdan Malinowski**

**ul. Stanisława Staszica 42**

**05-220 Zielonka**

## WYJAŚNIENIA TREŚCI SPECYFIKACJI WARUNKÓW ZAMÓWIENIA

**W postępowaniu pn.: Przebudowa i docieplenie budynku koszarowego nr 10 wraz z modernizacją infrastruktury technicznej i zagospodarowaniem terenu na terenie Akademii Wojsk Lądowych we Wrocławiu”, Numer sprawy: WNP/459/2023**

Zamawiający, **AKADEMIA WOJSK LĄDOWYCH** imienia generała Tadeusza Kościuszki, ul. Czajkowskiego 109, 51-147 Wrocław, w imieniu którego na podstawie art. 37 ust. 2, 3 i ust. 4 ustawy z dnia 11.09.2019 r. Prawo zamówień publicznych (t.j. Dz. U. z 2022 r. poz. 1710 z późn. zm.) dalej zwanej „ustawą Pzp”, działa jako pełnomocnik **Bogdan Malinowski** prowadzący działalność gospodarczą pod firmą: **Malinowski & Partners Bogdan Malinowski**, na podstawie art. 135 ust. 2 ustawy Pzp, udziela odpowiedzi na zadane przez Wykonawców pytania.

Odpowiedzi są kontynuacją odpowiedzi na pytania z dnia 20.07.2023 r., w których jako ostatniej udzielono odpowiedzi na **pytanie 185**.

### **Pytanie nr 186**

Prosimy o informację jaki rodzaj ościeżnicy należy zastosować do drzwi wewnętrznych płytowych.

### **Odpowiedź na pytanie nr 186**

Zamawiający informuje, że należy zastosować ościeżnice kątowe metalowe wykonane z blachy stalowej gr. 1,5 mm.

### **Pytanie nr 187**

Czy Zamawiający dopuszcza zmianę koloru laminatu RAL 7046 na kolor zbliżony (np. szary, antracytowy). Wymieniony RAL to kolor niestandardowy, co znacznie podwyższa koszt wyprodukowania drzwi wewnętrznych.

### **Odpowiedź na pytanie nr 187**

Zamawiający informuje, że dopuszcza zmianę koloru laminatu na zbliżony do koloru RAL 7046.

### **Pytanie nr 188**

Proszę o potwierdzenie, że zgodnie z przekrojem wyburzeń A.13 należy zdemontować wszystkie posadzki na wszystkich kondygnacjach z wyjątkiem poddasza nieużytkowego (brak posadzek, sam strop żelbetowy).

### **Odpowiedź na pytanie nr 188**

Zamawiający wyjaśnia, że zgodnie z informacją na przekrojach oraz w opisie należy zdemontować posadzki na wszystkich kondygnacjach i wykonać na nowo uwzględniając warstwy izolacji termicznej. Na stropie poddasza założono w projekcie wykonanie posadzki wraz z izolacją termiczną – analogicznie do stropów kondygnacji.

### **Pytanie nr 189**

Proszę o potwierdzenie, że z uwagi na brak możliwości weryfikacji przedmiarów w oparciu o dokumentację techniczną w zakresie określenia rodzaju istniejących okładzin posadzek przeznaczonych do rozbiórek (brak inwentaryzacji pomieszczeń z podziałem na rodzaj istniejących okładzin posadzek) oraz ze względu na brak dostępu do wszystkich pomieszczeń podczas wizji lokalnej, do wyceny należy przyjąć podaną wielkość przedmiarową.

### **Odpowiedź na pytanie nr 189**

Zamawiający wskazuje, że przy wycenie należy uwzględnić rozebranie warstw do konstrukcji stropu (jastrych 10-12 cm oraz warstwa wykończeniowa- płytki w pomieszczeniach hig.-sanitar. bądź wykładzina PCW) we wszystkich pomieszczeniach w budynku. Na klatkach schodowych projektuje się wymianę okładziny stopni i podestów.

### **Pytanie nr 190**

W nawiązaniu do powyższego pytania, jeżeli w wycenie nie należy kierować się przedmiarem, prosimy o przesłanie wykazu wszystkich pomieszczeń z podziałem na rodzaj istniejących okładzin posadzek przeznaczonych do rozbiórki.

### **Odpowiedź na pytanie nr 190**

Zamawiający informuje, że prace rozbiórkowe posadzek należy wykonać we wszystkich pomieszczeniach w budynku.

### **Pytanie nr 191**

Proszę o potwierdzenie, że dla wszystkich pomieszczeń piwnicy układ warstw przyjętych do rozbiórek posadzek należy przyjąć zgodnie z przekrojem P1 z rys. I.08 z uwzględnieniem zróżnicowania na warstwy wykończeniowe posadzek poszczególnych pomieszczeń (lastro/płytki betonowe).

### **Odpowiedź na pytanie nr 191**

Zamawiający informuje, że zgodnie z projektem i koniecznością wykonania izolacji przeciwwilgociowej podłogi na gruncie, należy usunąć wszystkie warstwy posadzki w piwnicy.

### **Pytanie nr 192**

Proszę o potwierdzenie, że dla wszystkich pomieszczeń kondygnacji 0-3 układ warstw przyjętych do rozbiórek posadzek należy przyjąć zgodnie z przekrojem P4 z rys. I.08 z uwzględnieniem zróżnicowania na warstwy wykończeniowe posadzek poszczególnych pomieszczeń (deszczułki/płytki ceramiczne).

#### **Odpowiedź na pytanie nr 192**

Zamawiający informuje, że układ warstw przyjętych do rozbiórek dla kondygnacji 0-3 należy przyjąć zgodnie z przekrojem – P2, P3, P4 oraz P5, z uwzględnieniem zróżnicowania warstw wykończeniowych posadzki.

#### **Pytanie nr 193**

Jeżeli demontaż okładziny sufitu piwnicy z powyższego pytania wchodzi w zakres wyceny proszę o przesłanie ilości m<sup>2</sup> koniecznych do demontażu z uwagi na brak dostępu do wszystkich pomieszczeń podczas wizji lokalnej.

#### **Odpowiedź na pytanie nr 193**

Zamawiający informuje, że w piwnicy nie ma sufitów podwieszanych.

#### **Pytanie nr 194**

Z uwagi na rozbieżności w projekcie proszę o informację, czy istniejące balustrady należy całkowicie zdemontować i zutylizować, czy należy poddać je do remontu.

#### **Odpowiedź na pytanie nr 194**

Zamawiający informuje, że zgodnie z projektem (część rysunkowa oraz opisowa): „Projektuje się podwyższenie i remont balustrady w tym podwyższenie jej do wysokości 110cm za pomocą przedłużania słupków istniejących i wykonania dodatkowych płycin osłonowych w detalu a także zabezpieczenie i pomalowanie elementów balustrady.” Pochwyty malowane lakierem, bezbarwnym, półmat.

#### **Pytanie nr 195**

Proszę o potwierdzenie, że schody w budynku nie wymagają wymiany na nowe, należy wyłącznie wymienić ich warstwy wykończeniowe na nowe.

#### **Odpowiedź na pytanie nr 195**

Zamawiający informuje, że zgodnie z projektem zakłada się: „wymianę okładzin na schodach na płytki granitowe.” „Nie stwierdzono występowania zarysowań, spękań, oznak nieprawidłowej pracy konstrukcji klatki schodowej. Warstwa wykończeniowa stopnic miejscowo uszkodzona. Stan techniczny konstrukcji schodów – dobry.”

#### **Pytanie nr 196**

Proszę o uzupełnienie brakującego układu warstw dachu istniejącego D1 z rys. „I.08 przekroje inwentaryzacja”.

#### **Odpowiedź na pytanie nr 196**

Zamawiający informuje, że układ warstw dachu istniejącego D1 zgodnie z przekazaną dokumentacją - inwentaryzacyjną.

#### **Pytanie nr 197**

Proszę o uzupełnienie brakującego układu warstw ścian zewnętrznych SZ2 z rys. „I.08 przekroje inwentaryzacja”.

#### **Odpowiedź na pytanie nr 197**

Zamawiający informuje, że układ warstw ścian zewnętrznych SZ2 zgodnie należy wykonać zgodnie z przekazaną dokumentacją - inwentaryzacyjną.

#### **Pytanie nr 198**

Proszę o potwierdzenie, że istniejące stropy nie podlegają rozbiórce.

#### **Odpowiedź na pytanie nr 198**

Zamawiający informuje, że nie planuje zmian w układach konstrukcyjnych i obciążeniowych stropów istniejących.” „Strop żelbetowy nad piwnicą (...) zadowalający. Stropy nad parterem, I oraz II piętrem gęstożebrowe typu Ackermana (...) Stan techniczny stropów typu Ackerman dobry. Stropodach żelbetowy – (...) Stan techniczny stropodachu dobry.”

#### **Pytanie nr 199**

Proszę o potwierdzenie, że w zakresie wyceny jest demontaż istniejącej altany drewnianej.

#### **Odpowiedź na pytanie nr 199**

Zamawiający potwierdza, że w zakresie wyceny należy założyć demontaż altany drewnianej. Zgodnie z pkt. 10.3 opis PZT: „Zakłada się demontaż istniejącej drewnianej altany, zlokalizowanej przed budynkiem i wymianę na nową, o wyglądzie analogicznym do istniejącej”.

#### **Pytanie nr 200**

Proszę o potwierdzenie, że w zakresie wyceny jest demontaż istniejących ławek.

#### **Odpowiedź na pytanie nr 200**

Zamawiający potwierdza, że w zakresie wyceny należy założyć demontaż istniejących ławek. Zgodnie z pkt. 10.2 opis PZT: „Zakłada się (...) wymianę istniejących ławek na nowe w stosunku 1:1 do stanu istniejącego”

#### **Pytanie nr 201**

Proszę o potwierdzenie, że w zakresie wyceny jest demontaż istniejących koszy na śmieci.

#### **Odpowiedź na pytanie nr 201**

Zamawiający potwierdza, że w zakresie wyceny należy założyć demontaż istniejących koszy na śmieci. Zgodnie z pkt. 10.4 opis PZT: „Zakłada się wymianę istniejących koszy na śmieci na nowe”.

#### **Pytanie nr 202**

Z uwagi na brak informacji w projekcie proszę o informację, czy w zakresie wyceny należy ująć demontaż parapetów **wewnętrznych**.

#### **Odpowiedź na pytanie nr 202**

Zamawiający potwierdza, że należy ująć demontaż i wymianę na nowe parapety wewnętrzne laminowane MDF.

#### **Pytanie nr 203**

Ze względu na brak możliwości rzetelnego oszacowania przyczepności istniejącej warstwy wykończeniowej elewacji na podstawie samych oględzin wzrokowych podczas wizji lokalnej prosimy o wskazanie ilości w m<sup>2</sup> istniejącej warstwy wykończeniowej elewacji, którą Oferent powinien przyjąć do zbitcia.

#### **Odpowiedź na pytanie nr 203**

Zamawiający informuje, że Wykonawca powinien przyjąć do wyceny zbitcie około 50% istniejącej warstwy wykończeniowej elewacji.

#### **Pytanie nr 204**

Prosimy o potwierdzenie, że w miejscach, które nie wymagają usunięcia warstwy wykończeniowej elewacji Zamawiający dopuszcza mocowanie zewnętrznego materiału izolacyjnego bezpośrednio do konstrukcji budynku

#### **Odpowiedź na pytanie nr 204**

Zamawiający informuje, że zgodnie z pkt. 9.1 opisu architektonicznego przewiduje się wykonanie izolacji termicznej na istniejącej warstwie wykończeniowej, po uprzednim sprawdzeniu jej przyczepności do konstrukcji budynku. „Powierzchnie obsypujące się i niestabilne należy usunąć i ustabilizować poprzez oczyszczenie mechaniczne. Pozostałości olei i zabrudzeń należy oczyścić za pomocą gorącej pary wodnej. Powierzchnie zanieczyszczone grzybami i innymi porostami należy oczyścić poprzez skucie i zdezynfekować preparatami grzybobójczymi, wszelkie spękania i rozstępy w murze należy naprawić za pomocą odpowiednich szpachlówek, następnie należy wykonać izolację termiczną w warstwie 15cm z wyłogami na okna, styropian należy przykleić do ściany za pomocą klejów do tego przeznaczonych”.

#### **Pytanie nr 205**

Z uwagi na rozbieżności w projekcie prosimy o potwierdzenie, że zgodnie z opisem z pliku pt. „Opis architektoniczny” str. 34 na elewacji należy zastosować tynk elewacyjny typu baranek.

#### **Odpowiedź na pytanie nr 205**

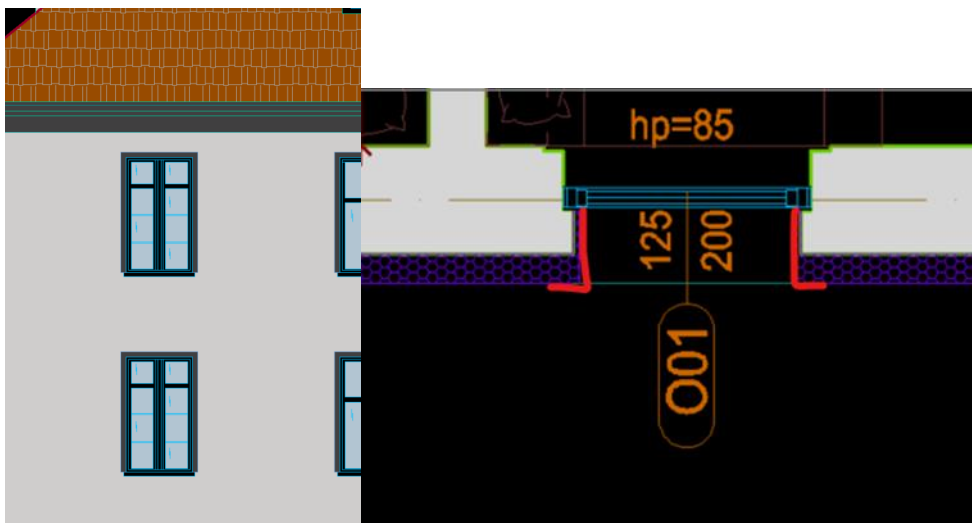
Zamawiający informuje, że na elewacji budynku należy zastosować tynk elewacyjny typu „baranek”.

#### **Pytanie nr 206**

W związku z opisem z pliku pt. „Opis architektoniczny” str. 36 „elementy dekoracyjne w postaci narożników (..) należy wykonać w kolorze RAL 7021” prosimy o informację jakie narożniki Zamawiający ma na myśli.

#### **Odpowiedź na pytanie nr 206**

Zamawiający wyjaśnia, że poniżej zamieszcza przykładowe rozwiązanie dotyczące narożników wnek okiennych oraz opasek dookoła stolarki,



#### **Pytanie nr 207**

Prosimy o informację, czy tynk elewacyjny na ościeżach należy wykonać w kolorze RAL 7004 czy RAL 7021.

#### **Odpowiedź na pytanie nr 207**

Zamawiający informuje, że tynk elewacyjny na ościeżach należy wykonać w sposób przedstawiony w odpowiedzi na pytanie 206, w kolorze RAL 7021.

#### **Pytanie nr 208**

W przedmiarze poz. 3.9.12 pojawia się pozycja „Dodatkowa warstwa siatki wtapiana podczas wykonywania warstwy zbrojonej na ścianach”. Brakuje natomiast takiej informacji w projekcie. Prosimy o informację, czy Zamawiający wymaga ułożenia podwójnej warstwy siatki zbrojonej.

#### **Odpowiedź na pytanie nr 208**

Zamawiający informuje, że Wykonawca powinien przyjąć do wyceny ułożenie drugiej warstwy siatki zbrojeniowej w miejscu wykończenia z płytek klinkierowych - zgodnie ze sztuką budowlaną.

#### **Pytanie nr 209**

Jeżeli na elewacji należy wykonać podwójną warstwę siatki zbrojonej prosimy o potwierdzenie, że podwójną warstwę siatki zbrojonej stanowią dwie warstwy siatki z włókna szklanego o takich samym parametrach technicznych.

#### **Odpowiedź na pytanie nr 209**

Zamawiający potwierdza, że Wykonawca winien przyjąć 2 warstwy siatki zbrojonej o takich samych parametrach technicznych.

#### **Pytanie nr 210**

Jeżeli na elewacji należy wykonać podwójną warstwę siatki zbrojonej prosimy o informację, w których dokładnie miejscach powinna zostać ułożona.

#### **Odpowiedź na pytanie nr 210**

Zamawiający informuje, że siatka powinna zostać ułożona w miejscach, gdzie elewacja jest wykończona płytkami klinkierowymi – zgodnie z projektem.

#### **Pytanie nr 211**

Jeżeli na elewacji należy wykonać podwójną warstwę siatki zbrojonej prosimy o informację do jakiej wysokości ma zostać ona ułożona.

#### **Odpowiedź na pytanie nr 211**

Zamawiający informuje, że podwójną warstwę siatki zbrojonej należy wykonać zgodnie z projektem.

#### **Pytanie nr 212**

Proszę o potwierdzenie, że portal wejściowy do budynku wykonany z cegły klinkierowej nie podlega wymianie, należy go jedynie oczyścić z powłoki i zabezpieczyć dwukrotnie preparatem.

#### **Odpowiedź na pytanie nr 212**

Zamawiający potwierdza, że zgodnie z rysunkiem elewacji – oznaczenie wykończenia portalu opisano w projekcie jako: „Istniejący portal wejściowy z cegły pełnej, do oczyszczenia z powłoki malarskiej”

#### **Pytanie nr 213**

Prosimy o przesłanie ilości oraz rodzaju nowych uchwytów, które należy zamontować na budynku. Brak takiej informacji w projekcie.

#### **Odpowiedź na pytanie nr 213**

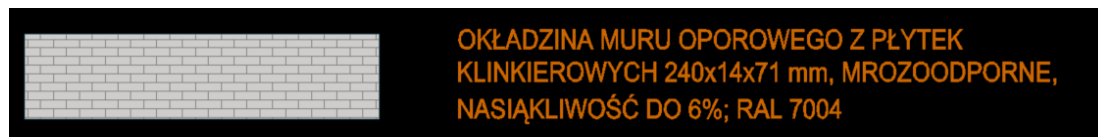
Zamawiający informuje, że ilość oraz rodzaj nowych uchwytów – jak stan istniejący, nowe zgodnie z wytycznymi producenta.

#### **Pytanie nr 214**

W związku z rozbieżnościami proszę o jednoznaczne wskazanie wymiaru płytek klinkierowych, którymi należy obłożyć cokół budynku. Opis z widoków elewacji wskazuje na wymiar 240 x 14 x 71 mm, natomiast poz. 3.9.13 z przedmiaru na wymiar 250 x 120 mm.

#### **Odpowiedź na pytanie nr 214**

Zamawiający informuje, że Wykonawca winien przyjąć wymiar płytek zgodnie z projektem tj.: 240 x 14 x 71 mm.



#### **Pytanie nr 215**

W związku z rozbieżnościami w projekcie prosimy o potwierdzenie, że zgodnie z opisem z pliku pt. „Opis architektoniczny” str. 34 tynk elewacyjny należy wykonać jako tynk mineralny, nie silikonowy jak wskazują widoki elewacji

#### **Odpowiedź na pytanie nr 215**

Zamawiający informuje, że projektuje się wykonanie tynków silikonowych zewnętrznych barwionych w masie zgodnie z rysunkami elewacyjnymi.

#### **Pytanie nr 216**

Ze względu na brak możliwości oszacowania ilości spoin koniecznych do wykucia w murach ceglanych prosimy o potwierdzenie, że do wyceny należy przyjąć podaną wielkość przedmiarową.

#### **Odpowiedź na pytanie nr 216**

Zamawiający informuje, że wszelkie m<sup>2</sup> powierzchni przewidzianej do wyceny, Wykonawca winien przyjąć zgodnie z przekazana dokumentacją projektową.

#### **Pytanie nr 217**

Działając w imieniu (...) na podstawie przepisu art. 284 § 1 ustawy z dnia 11 września 2019 r. Prawo zamówień publicznych, wnoszę o wyjaśnienie treści SWZ w zakresie:

1) Rozdziału 18 pkt. 1 SWZ co do ustalonej wysokości zabezpieczenia należytego wykonania umowy. Wykonawca wnosi o rozważenie zmiany wysokości zabezpieczenia należytego wykonania umowy z 5% na 3%.

Argumentacją dla takiej zmiany jest zapewnienie większej konkurencyjności postępowania i atrakcyjności ubiegania się o udzielenie zamówienia. Obniżenie wysokości zabezpieczenia pozwoli na pomniejszenie kosztów realizacji zamówienia co przełoży się na wysokość złożonych ofert. Jak wynika z ofert jakie uzyskał Wykonawca od brokerów ubezpieczeniowych różnica w koszcie uzyskania gwarancji (składce) na poziomie 5% w porównaniu z 3% oscyluje na poziomie kilkudziesięciu tysięcy złotych (powyżej 50 tysięcy złotych). Jest to wartość, która będzie musiała zostać wkalkulowana w oferowane wynagrodzenie.

Z drugiej zaś strony nie ucierpi na tym interes Zamawiającego i zabezpieczenie ewentualnych roszczeń. Mianowicie Zamawiający sprawuje nadzór nad wykonywaniem zadania od początku jego realizacji, co już jest istotną gwarancją należytego wykonywania umowy. Dodatkowo Zamawiającemu pozostanie aż 20% łącznego wynagrodzenia do wypłaty dopiero po odbiorze końcowym i stwierdzeniu należytego wykonania zobowiązania.

Mając powyższe na względzie generowanie kosztów w postaci takiego zabezpieczenia należytego wykonania umowy pozbawione jest podstaw i ekonomicznego uzasadnienia. Zamawiającemu na zakończenie inwestycji pozostanie aż 20% wysokości łącznego wynagrodzenia, co samo w sobie jest dużym i skutecznym zabezpieczeniem. W tej sytuacji odrębne zabezpieczenie bez względu czy będzie to 3% czy 5% jawi się jako iluzoryczne i w tej sytuacji konieczność ponoszenia przez wykonawcę dodatkowych kosztów na tak wysokim poziomie pozostaje niczym nie uzasadnione. Nie stanowi bowiem realnego zabezpieczenia dla Zamawiającego.

#### **Odpowiedź na pytanie nr 217**

Zamawiający informuje, że nie wyraża zgody na zmianę wysokości zabezpieczenia należytego wykonania umowy.

#### **Pytanie nr 218**

Działając w imieniu (...) na podstawie przepisu art. 284 § 1 ustawy z dnia 11 września 2019 r. Prawo zamówień publicznych, wnoszę o wyjaśnienie treści SWZ w zakresie:

1) (...)

2) Rozdziału 7 pkt. 7.2.4. 1) a) b) SWZ w zakresie zdolności technicznej lub zawodowej

Czy Zamawiający uzna za spełnione warunki udziału w postępowaniu w zakresie zdolności technicznej lub zawodowej w sytuacji gdy Wykonawca legitymował się będzie wykonaniem jednej roboty budowlanej w systemie „pod klucz” polegającej na budowie/rozbudowie/przebudowie/remontie wraz z oddaniem do użytkowania budynku (obiektu) zamieszkania zbiorowego lub użyteczności publicznej o wartości nie mniejszej niż 15 000 000,00 zł brutto (lit. a) i jednocześnie o kubaturze nie mniejszej niż 10 000 m<sup>3</sup> (lit. b) czy też Zamawiający wymaga realizacji odrębnych robót z czego jedna spełniała będzie kryterium wartości a druga kubatury.

#### **Odpowiedź na pytanie nr 218**

Zamawiający wyjaśnia, że uzna warunek za spełniony jeżeli, Wykonawca przedstawi dokumenty potwierdzające wykonania 1 (jednej) roboty budowlanej, która polegała na budowie/rozbudowie/przebudowie/remontie w systemie „pod klucz”, wraz z oddaniem do użytkowania budynku (obiektu) zamieszkania zbiorowego lub użyteczności publicznej o wartości nie mniejszej niż 15 000 000,00 zł brutto i jednocześnie o kubaturze nie mniejszej niż 10 000 m<sup>3</sup>. Podane przez Zamawiającego wartości muszą być spełnione łącznie w jednej inwestycji.

#### **Pytanie nr 219**

Działając w imieniu (...) na podstawie przepisu art. 284 § 1 ustawy z dnia 11 września 2019 r. Prawo zamówień publicznych, wnoszę o wyjaśnienie treści SWZ w zakresie:

1) (...)



2) (...)

3) Rozdziału 7 pkt. 7.2.4. 2) a) b) c) d) SWZ w zakresie osób posiadających kwalifikacje do pełnienia funkcji kierownika budowy lub kierownika robót

Czy w zakresie dysponowania osobą posiadającą kwalifikacje do pełnienia funkcji kierownika budowy lub kierownika robót, wymienionych w pkt 2 litera a) – c) posiadającą dostęp do informacji niejawnej o klauzuli co najmniej poufnej Zamawiający uzna warunek za spełniony w sytuacji gdy jeden z kierowników wymienionych w pkt 2 litera a) – c) posiadał będzie dostęp do informacji niejawnej o klauzuli co najmniej poufnej czy też wymagane jest aby Wykonawca dysponował odrębnie (poza wymienionymi w pkt 2 litera a) – c) osobą posiadającą dostęp do informacji niejawnej?

#### **Odpowiedź na pytanie nr 219**

Zamawiający uprzejmie informuje, że zmodyfikował wymagania dotyczące osób wskazanych do realizacji zamówienia, zgodnie z odpowiedzią udzieloną na pytanie **nr 54**.

Zamawiający potwierdza, że nie będzie żądał dysponowania osobami posiadającymi dostęp do informacji niejawnej.

Zamawiający zamieszcza zmodyfikowany załącznik nr 12 do SWZ - wykaz osób.

#### **Pytanie nr 220**

Działając w imieniu (...) na podstawie przepisu art. 284 § 1 ustawy z dnia 11 września 2019 r. Prawo zamówień publicznych, wnoszę o wyjaśnienie treści SWZ w zakresie:

- 1) Załącznik nr 4 „Formularz ofertowy” do SWZ pkt. 5 w zakresie realizacji zamówienia z udziałem lub bez udziału podwykonawców,
- 2) Prosimy o wyjaśnienie w załączniku nr 4 „Formularz ofertowy” do SWZ pkt. 5 w tabeli w pozycji „Numer koncesji w zakresie ochrony osób i mienia podwykonawcy” czy nie nastąpiła pomyłka w tym zapisie, ponieważ taki zapis nie wynika z SWZ.

#### **Odpowiedź na pytanie nr 220**

Zamawiający uprzejmie informuje, że omyłkowo wpisał „koncesji w zakresie ochrony osób i mienia”. Wykonawca może wykreślić powyższą informację.

#### **Pytanie nr 221**

Działając w imieniu (...) na podstawie przepisu art. 284 § 1 ustawy z dnia 11 września 2019 r. Prawo zamówień publicznych, wnoszę o wyjaśnienie treści SWZ w zakresie:

- 1) Rozdziału 7 pkt. 7.2.4 ppkt. 2 litera d) SWZ

**Pytanie nr 1** Do jakiej najwyższej klauzuli dostępu do informacji niejawnych Zamawiający będzie przekazywał Wykonawcy dokumenty w trakcie realizacji umowy.

**Pytanie nr 2** Czy Zamawiający wymagając w pkt. 2 litera d) SIWZ co najmniej jednej osoby posiadającej kwalifikacje do pełnienia funkcji kierownika budowy lub kierownika robót, wymienionych w pkt.2 lit. a) – c) z dostępem do informacji niejawnych o klauzuli poufnej - przewiduje udostępnienie dokumentów lub informacji niejawnych o klauzuli POUFNE w trakcie realizacji umowy.

**Pytanie nr 3** Czy zamawiający w związku z dostępem do informacji niejawnych o klauzuli POUFNE co najmniej jednej osoby posiadającej kwalifikacje do pełnienia funkcji kierownika budowy lub kierownika robót, wymienionych w pkt.2 lit. a) – c) SWIZ przewiduje dołączyć w formie załącznika do Umowy Instrukcję Bezpieczeństwa Przemysłowego.

**Pytanie nr 4** Czy zamawiający dopuszcza przy realizacji zamówienia co najmniej jedną osobę posiadającą kwalifikacje do pełnienia funkcji kierownika budowy lub kierownika robót, wymienionych w pkt.2 lit. a) – c) z dostępem do informacji niejawnych o klauzuli ZASTRZEŻONE.

**Pytanie nr 5** Czy zamawiający dopuszcza przy realizacji zamówienia osoby posiadające pisemne Upoważnienie do dostępu do informacji niejawnych o klauzuli ZASTRZEŻONE wydanym na podstawie art. 21 ust. 4 pkt. 1 Ustawy z dnia 5 sierpnia 2010r o ochronie informacji niejawnych (Dz.U. z 2023r poz. 756) oraz zaświadczenie o przeszkoleniu z zakresu ochrony informacji niejawnych wydane na podstawie art.19 ust.3 Ustawy z dnia 5 sierpnia 2010r o ochronie informacji niejawnych (Dz.U. z 2023r poz. 756).

#### **Odpowiedź na pytanie nr 221**

Zamawiający informuje, że zmodyfikował wymagania dotyczące osób wskazanych do realizacji zamówienia, zgodnie z odpowiedzią udzieloną na pytanie **nr 54**. Zamawiający potwierdza, że nie będzie żądał dysponowania osobami posiadającymi dostęp do informacji niejawnej. Zamawiający informuje w odpowiedzi, że załącza zmodyfikowany załącznik nr 12, jednakże z jego treści nadal wynika konieczność wpisania danych o dostępie do informacji niejawnej. Zamawiający zamieszcza zmodyfikowany załącznik nr 12 do SWZ - wykaz osób.

#### **Pytanie nr 222**

Prosimy o informację, czy wykonanie izolacji poziomej ścian piwnic metodą iniekcji należy przewidzieć tylko na ścianach zewnętrznych czy także na wszystkich ścianach wewnętrznych.

#### **Odpowiedź na pytanie nr 222**

Zamawiający informuje, że iniekcję należy wykonać zgodnie z wytycznymi zawartymi w opisie do projektu wykonawczego konstrukcji pkt 6.1. Roboty ziemne.

#### **Pytanie nr 223**

Ze względu na konieczność pogłębienia piwnic w celu wykonania nowych warstw podposadzkowych proszę o potwierdzenie, że istniejące ściany które mają pozostać są posadowione na fundamentach o głębokości umożliwiającej pogłębienie piwnic do wymaganej głębokości i w wycenie nie należy przewidywać podbicia ścian piwnic lub ich rozebranie i ponownego wymurowanie na nowej warstwie płyty żelbetowej.

#### **Odpowiedź na pytanie nr 223**

Zamawiający informuje, że iniekcję należy wykonać zgodnie z wytycznymi zawartymi w opisie do projektu wykonawczego konstrukcji pkt 6.1. Roboty ziemne.

#### **Pytanie nr 224**

Ze względu na konieczność wymiany stolarki okiennej prosimy o uzupełnienie przekazanego obmiaru o pozycję dotyczącą domurowania ościeży okiennych. Aktualnie węgarki mają około 15 cm głębokości i bez domurowania ich nie ma możliwości wykonania poprawnego montażu nowych okien.

#### **Odpowiedź na pytanie nr 224**

Zamawiający informuje, że z uwagi na ryczałtowy charakter wynagrodzenia załączony przedmiar robót ma charakter pomocniczy. Wykonawca jest zobowiązany wykonać roboty zgodnie z otrzymaną dokumentacją projektową. Wykonawca jest zobowiązany wyliczyć wartość robót w oparciu o własne założenia i ponoszone koszty przy założeniu indywidualnego zysku.

#### **Pytanie nr 225**

Ze względu na konieczność wkucia pionów kanalizacyjnych i innych instalacji w ściany proszę o potwierdzenie, że istniejące ściany opierając się bezpośrednio na stropach i nie będzie problemu z wykonaniem bruzd w ścianach. Na podobnych obiektach ścianki opierają się na nadciągach z dwuteowników stalowych uniemożliwiających wykonanie bruzd nad stropami.

### **Odpowiedź na pytanie nr 225**

Zamawiający informuje, że pionowy kanalizacyjny i inne instalacje należy wykonać zgodnie z opisem instalacji sanitarnej pkt 4.2. „Piony prowadzone będą po ścianach lub w bruzdach”. W pkt 5.2. instalacja sanitarnej znajduje się poniższy opis: „Piony prowadzić po ścianach, w przestrzeni ścianek instalacyjnych. Tam gdzie jest to wymagane pionowy obudować płytą g-k. Podejścia pod przybory należy prowadzić w bruzdach ściennych. Bruzdy po sprawdzeniu przewodów na szczelność osiatkować i otynkować.” Na etapie projektu nie było możliwości zweryfikowania możliwości bruzdowania poszczególnych ścian.

### **Pytanie nr 226**

Ze względu na brak na zestawieniu stolarki prosimy o informację czy zewnętrzne drzwi wejściowe do budynku DO1 mają być wyposażone w siłowniki napowietrzające podłączone do systemu oddymiania klatki schodowej.

### **Odpowiedź na pytanie nr 226**

Zamawiający informuje, że drzwi wejściowe należy wykonać zgodnie z ekspertyzą pożarową oraz aneksem do ekspertyzy.

### **Pytanie nr 227**

Prosimy o potwierdzenie, że jedno okno oddymiające zlokalizowane na poddaszu użytkowym zapewni wymaganą powierzchnię czynną oddymiania na ostatniej kondygnacji.

### **Odpowiedź na pytanie nr 228**

Zamawiający informuje, że okno oddymiające należy wykonać zgodnie z ekspertyzą pożarową oraz aneksem do ekspertyzy.

### **Pytanie nr 228**

Prosimy o potwierdzenie, że istniejące przewody kominowe w które należy „wpuścić” przewody wentylacyjne i pionowy kanalizacyjny mają zapewniony odpowiedni przekrój, pionowość i drożność do umieszczenia w nich zaprojektowanych elementów.

### **Odpowiedź na pytanie nr 228**

Zamawiający informuje, że wymiary poszczególnych przewodów kominowych, Wykonawca zweryfikuje podczas robót budowlanych.

### **Pytanie nr 229**

Prosimy o podanie wymaganego współczynnika lambda styropianu do ocieplenia elewacji.

### **Odpowiedź na pytanie nr 229**

Zamawiający informuje, że w projekcie przyjęto styropian EPS 70 038 o  $\lambda = 0,38$  W/mK, gr.15 cm do ocieplenia elewacji.

### **Pytanie nr 230**

Prosimy o potwierdzenie przyjętego w inwentaryzacji istniejącego układu warstw stropowych. Na sąsiednim budynku była podłoga drewniana na pełnym deskowaniu i na legarach pomiędzy którymi była zasyпка ze szlaku.

### **Odpowiedź na pytanie nr 230**

Zamawiający informuje, że do wyceny Wykonawca winien przyjąć warstwy styropianu na podstawie inwentaryzacji i wizji lokalnej.

### **Pytanie nr 231**

W związku z wymianą całości stolarki okiennej na nową oraz wykonania docieplenia całości elewacji rosimy o informację czy zgodnie z rys. detalu ocieplenia otworu okiennego konieczne jest zastosowanie listwy dystansowej.

### **Odpowiedź na pytanie nr 231**

Zamawiający informuje, że Wykonawca do wyceny winien przyjąć listwy dystansowe zgodnie z rys. detal ocieplenia otworu okiennego.

### **Pytanie nr 232**

Prosimy o podanie klasy betonu oraz rodzaju zbrojenia oraz jakie należy przyjąć do wykonania płyty żelbetowej dla posadzki piwnic o oznaczeniu P1.

### **Odpowiedź na pytanie nr 232**

Zamawiający wyjaśnia, że dla posadzki piwnicy o oznaczeniu P1, należy skorygować warstwy posadzki na gruncie i zastosować: płyty żelbetowej gr.14 cm (klasa betonu C16/20, zbrojenie siatkami #5 o oczku 15x15 cm) oraz warstwy dociskowej gr. 14 cm z dodatkowym dozbrojeniem (klasa betonu C12/15, zbrojenie siatkami #4 o oczku 10x10).

### **Pytanie nr 233**

Prosimy o podanie współczynnika lambda dla styropianu EPS 100 do wykonania posadzki piwnic o oznaczeniu P1.

### **Odpowiedź na pytanie nr 233**

Zamawiający wyjaśnia, że do wykonania posadzki piwnicy o oznaczeniu P1 w projekcie przyjęto styropian EPS 100 038 o  $\lambda=0,38\text{W/mK}$ , gr.10cm. Zamawiający informuje, że do realizacji zamówienia, należy zastosować styropian EPS 100 gr.10cm o właściwościach: naprężenie ściskające przy 10% odkształceniu względnym:  $\text{CS}(10)100 \geq 100\text{kPa}$ . W przypadku informacji od Zamawiającego o konieczności przewidzenia składowania i transportu cięższych urządzeń w piwnicy, należy zastosować EPS 200 o właściwościach: naprężenie ściskające przy 10% odkształceniu względnym:  $\text{CS}(10)200 \geq 200\text{kPa}$ .

### **Pytanie nr 234**

Ze względu na rozbieżności grubości posadzki poliuretanowej w piwnicy i na poddaszu użytkowym pomiędzy opisem do PW architektury (gr. 9 mm) a przekrojami ( gr. 2 mm) prosimy o podanie grubości posadzki jaką należy przyjąć przy sporządzaniu wyceny.

### **Odpowiedź na pytanie nr 234**

Zamawiający wyjaśnia, że do wyceny oraz wykonania posadzki poliuretanowej w piwnicy i na poddaszu użytkowym należy zastosować posadzkę gr. 0,2 cm.

### **Pytanie nr 235**

Prosimy o potwierdzenie, że zgodnie z oznaczeniem warstw D1 na przekrojach istniejące łąty i kontrłaty drewniane należy przełożyć.

#### **Odpowiedź na pytanie nr 235**

Zamawiający informuje, że zgodnie z punktem 7.14., 9.2. opisu technicznego oraz opisem D1 na rysunkach, istniejące pokrycie dachowe należy rozebrać, wykonać nowe warstwy dachowe termiczne i przeciwwilgociowe, następnie wykonać pokrycie z wykorzystaniem istniejących dachówek. Konieczny jest także demontaż kontrłat i łąt, z uwagi na montaż membrany wiatroszczelnej.

#### **Pytanie nr 236**

Czy możliwe jest wykonanie przykanalików z rur PCV SN8 Lite zamiast jak w projekcie z rur żeliwnych?

#### **Odpowiedź na pytanie nr 236**

Zamawiający wyjaśnia, że do realizacji przedmiotu zamówienia należy zastosować żeliwne przykanaliki oraz Wykonawca może wykorzystać istniejące przykanaliki.

#### **Pytanie nr 237**

Czy w pomieszczeniu węzła ciepłowniczego nie powinno być studzienki schładzającej?

#### **Odpowiedź na pytanie nr 237**

Zamawiający potwierdza, że w pomieszczeniu węzła ciepłowniczego należy przewidzieć studzienki schładzające.

#### **Pytanie nr 238**

Materiał z jakiego zaprojektowano instalację rurową ppoż nie może być stosowany w instalacjach przepływowych tak jak w projekcie (podłączenie do spłuczek). Czy zatem należy użyć innego materiału (np. inox) czy też wykonać instalację jako bezprzepływową?

#### **Odpowiedź na pytanie nr 238**

Zamawiający wyjaśnia, że instalację ppoż. należy wykonać jako nieprzepływową, bez podłączenia do spłuczki oraz zastosować materiał zgodny z dokumentacją projektową.

#### **Pytanie nr 239**

Rysunek piwnicy instalacji c.o. w budynku nr 10 jest niekompletny. Niewidoczna część instalacji, np. w węźle.

#### **Odpowiedź na pytanie nr 239**

Zamawiający informuje, że instalację c.o. w budynku należy wykonać w taki sam sposób jak w budynku nr 9.

#### **Pytanie nr 240**

W projekcie instalacji sanitarnych budynku nr 10 brakuje katalogu „Załączniki” zawierającego m.in. karty doboru zaprojektowanych urządzeń czy też projekt węzła ciepłowniczego

#### **Odpowiedź na pytanie nr 240**

Zamawiający wraz z dokumentacją projektową zamieścił całą dokumentację projektową.

#### **Pytanie nr 241**

Czy Zamawiający przewiduje dostawę jakiegokolwiek wyposażenia GPD typu Switch, sprzęt aktywny, UPS? Jeżeli tak to proszę podać parametry oraz ilości jakie Wykonawca ma przyjąć do wyceny.

**Odpowiedź na pytanie nr 241**

Zamawiający informuje, że przedmiot zamówienia w tym zakresie należy wykonać zgodnie z dokumentacją projektową.

**Pytanie nr 242**

Czy Zamawiający przewiduje dostawę urządzeń Acces Point? Czy ten zakres leży po stronie Wykonawcy?

**Odpowiedź na pytanie nr 242**

Zamawiający informuje, że przedmiot zamówienia w tym zakresie należy wykonać zgodnie z dokumentacją projektową.

**Pytanie nr 243**

Czy w zakresie Wykonawcy leży dostawa UPS do podtrzymania gniazd dedykowanych? Jeżeli tak to prosimy o podanie mocy i czasu podtrzymania.

**Odpowiedź na pytanie nr 243**

Zamawiający informuje, że przedmiot zamówienia w tym zakresie należy wykonać zgodnie z dokumentacją projektową.

**Pytanie nr 244**

Okablowanie zgodnie z dokumentacją należy wykonać przewodem NYM-J (YDY). Proszę o informację czy zgodnie z obowiązującymi normami należy używać przewodów bezhalogenowych

**Odpowiedź na pytanie nr 244**

Zamawiający informuje, że przedmiot zamówienia w tym zakresie należy wykonać zgodnie z dokumentacją projektową.

**Pytanie nr 245**

Czy Zamawiający we własnym zakresie uruchamia system monitoringu energii?

**Odpowiedź na pytanie nr 245**

Zamawiający informuje, że przedmiot zamówienia w tym zakresie należy wykonać zgodnie z dokumentacją projektową.

**Pytanie nr 246**

Czy Wykonawca ma dostarczyć 1 rejestrator zgodnie z dokumentacją projektową czy 2 zgodnie z kosztorysem?

**Odpowiedź na pytanie nr 246**

Zamawiający informuje, że Wykonawca winien dostarczyć 1 rejestrator zgodnie z dokumentacją projektową.

**Pytanie nr 247**

Na terenie Akademii Wojsk Lądowych istnieje system CCTV firmy Bosch. W dokumentacji wskazany jako producent jest firma HONEYWELL. Proszę o informację czy należy przyjąć system analogiczny do istniejących na obiekcie? Czy system ma być zintegrowany z istniejącym?

#### **Odpowiedź na pytanie nr 247**

Zamawiający informuje, że przedmiot zamówienia w tym zakresie należy wykonać zgodnie z dokumentacją projektową.

#### **Pytanie nr 248**

Na terenie Akademii Wojsk Lądowych istnieje system KD firmy Chomtech. W dokumentacji wskazany jako producent jest firma HONEYWELL. Proszę o informację czy należy przyjąć system analogiczny do istniejących na obiekcie?

#### **Odpowiedź na pytanie nr 248**

Zamawiający informuje, że przedmiot zamówienia w tym zakresie należy wykonać zgodnie z dokumentacją projektową.

#### **Pytanie nr 249**

Zgodnie z projektem PW rys. A.20 część drzwi należy wyposażyć w system jednego klucza bez uściślenia danych dotyczących systemu. W zależności od wymagań cena systemu jednego klucza może różnić się w radykalny sposób. Proszę o wyjaśnienie i uszczegółowienie danych.

#### **Odpowiedź na pytanie nr 249**

Zamawiający informuje, że w zestawieniu stolarki nie doprecyzowano systemu otwierania drzwi. Wykonawca przy doborze drzwi powinien kierować się wymaganiami zawartymi w zestawieniu.

#### **Pytanie nr 250**

W dokumentacji projektowej brak jakichkolwiek danych dotyczących ościeżnic do drzwi drewnianych. Czy mają to być ościeżnice stalowe, czy drewniane, stałe, czy regulowane na całą grubość ściany, z opaskami, jak wykończone? Proszę o wyjaśnienie i uzupełnienie danych.

#### **Odpowiedź na pytanie nr 250**

Zamawiający wyjaśnia, że do wyceny i realizacji przedmiotu zamówienia dla drzwi: D01 należy zastosować ościeżnicę stałą aluminiową w kolorze skrzydła drzwi; dla drzwi: D02-D07 oraz D15-D19 należy zastosować ościeżnice kątowe metalowe wykonane z blachy stalowej gr. 1,5 mm malowanej proszkowo w kolorze czarnym (RAL 9005). Ościeżnice pozostałych drzwi opisano w zestawieniu stolarki, rys PW.20.

#### **Pytanie nr 251**

W dokumentacji projektowej wskazano wariantowo rodzaj wypełnienia w drzwiach drewnianych jako warstwę stabilizującą o strukturze „plastra miodu” lub płytę wiórową otworową. Wybór wariantu ma wpływ na cenę drzwi. W związku z tym, że Zamawiający nie dopuszcza składania ofert wariantowych, proszę o jednoznaczne wskazanie wymaganego rodzaju wypełnienia drzwi, który należy uwzględnić w ofercie.

#### **Odpowiedź na pytanie nr 251**

Zamawiający informuje, że jako wypełnienie w drzwiach drewnianych należy zastosować płytę wiórową otworową. Przy doborze stolarki należy spełnić wszystkie wymagania zawarte w zestawieniu.

#### **Pytanie nr 252**

W dokumentacji projektowej zamieszczono niespójne i sprzeczne z wiedzą techniczną informacje dotyczące okien O07 w pomieszczeniu -107. Na rysunku elewacji okna są oznaczone jako EI30, co jest niemożliwe do wykonania w przypadku okna pcv otwieranego. Dodatkowo wymóg EI30 na rysunku elewacji jest sprzeczny z parametrami okna O07 wskazanymi na rzucie kondygnacji i zestawieniu okien,

gdzie opisano to okno jako zwykle bez wymagań przeciwpożarowych. Ponadto z dwóch okien O07 w tym samym pomieszczeniu tylko jedno oznaczono jako EI30. Proszę o wyjaśnienie i jednoznaczne wskazanie prawidłowej wersji okien.

#### **Odpowiedź na pytanie nr 252**

Zamawiający informuje, że okno O07 należy wykonać zgodnie z rysunkami elewacji, rzutów i zestawieniem jako bezklasowe.

#### **Pytanie nr 253**

Zgodnie z dokumentacją projektową w szeregu pomieszczeń technicznych, magazynowych i pomocniczych na kondygnacji piwnicznej i poddaszu użytkowym należy wykonać posadzki z żywicy poliuretanowej o grubości 9 mm. **Posadzki grubowarstwowe poliuretanowe** o grubości od 4 do 12 mm przeznaczone są do kuchni przemysłowych, chłodni i stref przetwarzania żywności w przemyśle spożywczym, do przemysłu mięsnego, warzywnego, gdzie wymagana jest bardzo wysoka odporność na obciążenia mechaniczne, chemiczne i termiczne, w tym na gorącą wodę i szok termiczny w zakresie od -40oC do +150oC oraz wymagane jest spełnienie najwyższych norm sanitarnych i spożywczych. Czy Zamawiający potwierdza techniczną prawidłowość i racjonalność ekonomiczną rozwiązania projektowego? Czy właśnie takie posadzki mają być wykonane w pomieszczeniach o zwykłym przeznaczeniu? Proszę o wyjaśnienie.

#### **Odpowiedź na pytanie nr 253**

Zamawiający informuje, że posadzkę grubowarstwową poliuretanową należy wykonać o grubości 0,2 cm.

#### **Pytanie nr 254**

W dokumentacji projektowej zamieszczono sprzeczne informacje dotyczące wymaganej grubości posadzki z żywicy poliuretanowej. W opisie wskazano grubość 9 mm, a na rysunkach przekrojów grubość 2 mm. Proszę o wyjaśnienie i jednoznaczne wskazanie grubości posadzki.

#### **Odpowiedź na pytanie nr 254**

Zamawiający informuje, że posadzkę grubowarstwową poliuretanową należy wykonać o grubości 0,2 cm.

#### **Pytanie nr 255**

Zgodnie z projektem na klatce schodowej należy wykonać posadzkę z płytek granitowych, które mają być polerowane i równocześnie antypoślizgowe R10. Naszym zdaniem polerowanie powierzchni kamienia pozostaje w sprzeczności z wymogami antypoślizgowości. Polerowane płytki podłogowe stają się niezwykle śliskie po zamoczeniu lub wejściu w kontakt z innymi śliskimi substancjami. Proszę o wyjaśnienie i precyzyjne wskazanie wymaganego sposobu wykończenia powierzchni kamienia, przy którym zostanie zapewniona antypoślizgowość w klasie R10.

#### **Odpowiedź na pytanie nr 255**

Zamawiający informuje, że posadzkę na klatce schodowej należy wykonać z płytek granitowych płomieniowanych, o klasie antypoślizgowej R10.

#### **Pytanie nr 256**

Czy istniejący drewniany pochwyty na balustradzie klatki schodowej należy poddać renowacji, czy wymienić na nowy? Proszę o wyjaśnienie.

#### **Odpowiedź na pytanie nr 256**

Zamawiający informuje, że zgodnie z opisem pkt 7.11 drewniany pochwyty na balustradzie klatki schodowej należy poddać remontowi, podwyższyć balustrady, ponadto elementy drewniane zabezpieczyć do stopnia trudnopalności.



#### **Pytanie nr 257**

Czy pochwyt mocowany do ścian na klatce schodowej należy wykonać jako nowy, czy jest to pochwyt istniejący do renowacji? Proszę o wyjaśnienie.

#### **Odpowiedź na pytanie nr 257**

Zamawiający informuje, że zgodnie z opisem pkt 7.11 drewniany pochwyt mocowany do ściany na klatce schodowej należy poddać remontowi, podwyższyć balustrady, ponadto elementy drewniane zabezpieczyć do stopnia trudnozapalności.

#### **Pytanie nr 258**

Z jakiego gatunku drewna mają być wykonane pochwyty na balustradzie i na ścianie klatki schodowej? Proszę o wyjaśnienie

#### **Odpowiedź na pytanie nr 258**

Zamawiający informuje, że pochwyty na balustradzie i na ścianie klatki schodowej należy poddać remontowi, ewentualne uzupełnienia należy wykonać z drewna analogicznego do istniejącego.

#### **Pytanie nr 259**

Jak ma być wykończona powierzchnia drewnianych pochwyków na klatce schodowej? Proszę o wyjaśnienie

#### **Odpowiedź na pytanie nr 259**

Zamawiający wyjaśnia, że drewniane pochwyty na klatce schodowej należy oczyścić i polakierować bezbardwym półmatowym lakierem do drewna.

#### **Pytanie nr 260**

W projekcie brak informacji o wymiarach i kształcie w przekroju drewnianych pochwyków na klatce schodowej. Proszę o uzupełnienie danych i udostępnienie rysunku szczegółowego.

#### **Odpowiedź na pytanie nr 260**

Zamawiający informuje, że pochwyty drewniane należy poddać remontowi, ewentualne uzupełnienia należy wykonać w kształcie analogicznym i z drewna analogicznego do istniejącego.

#### **Pytanie nr 261**

Czy dostawa i montaż gaśnic wchodzi w zakres przedmiotu zamówienia? Proszę o wyjaśnienie oraz sprecyzowanie wymaganego typu gaśnic.

#### **Odpowiedź na pytanie nr 261**

Zamawiający informuje, że gaśnice należy dostarczyć zgodnie z dokumentacją projektową - ekspertyzą pożarową.

#### **Pytanie nr 262**

Według projektu należy osuszyć ściany w piwnicach. Nie sprecyzowano parametrów wilgotnościowych ścian, które należy uzyskać, aby Zamawiający uznał, że ściany zostały osuszone. Proszę o określenie wymagań.

#### **Odpowiedź na pytanie nr 262**

Zamawiający informuje, że jeżeli wilgotność murów nie przekracza 3%, oznacza to, że są suche.

#### **Pytanie nr 263**

W projekcie zamieszczono niespójne informacje dotyczące rodzaju tynków, które należy wykonać w piwnicach po skuciu istniejących zawilgoconych tynków. Raz określono nowe tynki jako cementowo-wapienne, a raz jako cementowe. Proszę o jednoznaczne wskazanie wymaganej wersji tynków.

### **Odpowiedź na pytanie nr 263**

Zamawiający informuje, że na ścianach piwnic należy wykonać tynki cementowo – wapienne.

### **Pytanie nr 264**

W projekcie wskazano, że nowe tynki w piwnicach mają być wykonane jako zwykłe. Czy Zamawiający potwierdza, że nie będzie wymagane wykonanie tynków renowacyjnych? Proszę o wyjaśnienie.

### **Odpowiedź na pytanie nr 264**

Zamawiający wyjaśnia, że na ścianach piwnic, Wykonawca winien wykonać tynki cementowo – wapienne zgodnie z projektem.

### **Pytanie nr 265**

Zgodnie z ekspertyzą techniczną budowlano – mykologiczną przed wykonaniem izolacji termicznej ścian zewnętrznych zaleca się sprawdzenie przyczepności istniejącej warstwy wykończeniowej elewacji, w przypadku niskiej nośności podłoża należy usunąć warstwę tynku na całej powierzchni elewacji i po odpowiednim przygotowaniu powierzchni muru materiał izolacyjny należy mocować bezpośrednio do konstrukcji. Na etapie postępowania przetargowego oferenci nie mają możliwości stwierdzić, czy skucie tynków elewacyjnych będzie konieczne, czy nie. Naszym zdaniem nie powinno być tak, że całe ryzyko wynikające z faktu, że zagadnienia nie rozpoznano na etapie projektowania i przygotowania inwestycji, ma być przerzucone na wykonawcę prac, w szczególności jeśli wykonawca ma podać ryczałtową wartość wszystkich prac przed faktem. Jeśli ewentualne skucie tynków elewacyjnych i przygotowanie powierzchni ma być uwzględnione w cenie ryczałtowej oferty, proszę o jednoznaczne wyspecyfikowanie rodzaju i ilości wymaganych prac.

### **Odpowiedź na pytanie nr 265**

Zamawiający informuje, że Wykonawca winien przyjąć około 50% powierzchni tynku do skucia na elewacji przed wykonaniem izolacji termicznej ścian zewnętrznych. W przypadku rozbieżności pomiędzy założeniami a rzeczywistymi powierzchniami tynku do skucia, na etapie realizacji należy uzgodnić z nadzorem autorskim.

### **Pytanie nr 266**

W PW architektury zamieszczono sprzeczne informacje dotyczące robót tynkarskich wewnętrznych. Zgodnie z opisem tynki istniejące uzupełnić i naprawić oraz wykończyć gładziami, co jest to niespójne z zapisami tynkach kategorii IV, które sugeruje wykonanie wszystkich tynków jako nowych. Proszę o jednoznaczne sprecyzowanie wymaganego zakresu prac przy tynkach wewnętrznych na ścianach i sufitach.

### **Odpowiedź na pytanie nr 266**

Zamawiający wyjaśnia, że projekt zakłada uzupełnienia tynków istniejących na ścianach i sufitach na kondygnacjach nadziemnych. Tynki zawilgocone w pomieszczeniach piwnic należy skuć i założyć nowe cementowo-wapienne, po osuszeniu ścian i wykonaniu izolacji.

### **Pytanie nr 267**

W przedmiarze inwestorskim pominięto wykonanie okładzin ściennych z płytek ceramicznych w pomieszczeniach piwnic. Czy Zamawiający zrezygnował z wykonania tych prac? Proszę o wyjaśnienie.

### **Odpowiedź na pytanie nr 267**

Zamawiający informuje, że Wykonawca powinien wykonać okładziny ścian z płytek ceramicznych w pomieszczeniach piwnicy zgodnie z projektem. Z uwagi na ryczałtowy charakter wynagrodzenia

załączony przedmiar robót ma charakter pomocniczy. Wykonawca jest zobowiązany wykonać roboty zgodnie z otrzymaną dokumentacją projektową.

#### **Pytanie nr 268**

W przedmiarze inwestorskim do wyliczenia ilości posadzek i warstw podposadzkowych na poddaszu użytkowym przyjęto wprost powierzchnię pomieszczeń, która ze względu na skosy jest mniejsza niż powierzchnia podłóg. Czy Zamawiający zrezygnował z wykonania posadzek i warstw podposadzkowych na części powierzchni podłóg na poddaszu użytkowym? Proszę o wyjaśnienie.

#### **Odpowiedź na pytanie nr 268**

Zamawiający informuje, że Wykonawca winien jest przyjąć rzeczywiste powierzchnie podłogi, zgodnie z projektem. Z uwagi na ryczałtowy charakter wynagrodzenia załączony przedmiar robót ma charakter pomocniczy. Wykonawca jest zobowiązany wykonać roboty zgodnie z otrzymaną dokumentacją projektową.

#### **Pytanie nr 269**

W przedmiarze inwestorskim pominięto wykonanie zabudów wentylacji mechanicznej z płyt gipsowo - kartonowych o gr. 12,5 mm na sufitach (kilkaset m<sup>2</sup>). Czy Zamawiający zrezygnował z wykonania tych prac? Proszę o wyjaśnienie.

#### **Odpowiedź na pytanie nr 269**

Zamawiający informuje, że Wykonawca winien wykonać prace zgodnie z projektem. Z uwagi na ryczałtowy charakter wynagrodzenia załączony przedmiar robót ma charakter pomocniczy. Wykonawca jest zobowiązany wykonać roboty zgodnie z otrzymaną dokumentacją projektową.

#### **Pytanie nr 270**

W projekcie brak informacji o rzędnych sufitów podwieszonych/zabudów wentylacji mechanicznej z płyt gipsowo – kartonowych o gr. 12,5 mm na sufitach w poszczególnych pomieszczeniach. Informacja o rzędnych jest niezbędna do wyliczenia ilości powierzchni pionowych zabudów. Proszę o uzupełnienie danych.

#### **Odpowiedź na pytanie nr 270**

Zamawiający wyjaśnia, że rzędne sufitów podwieszanych na korytarzach należy przyjąć na wysokości h=250cm (od poziomu posadzki), rzędne zabudowy wentylacji mechanicznej od poziomu posadzki pomieszczenia: na wys. h=285cm (parter), h=282,5cm (I piętro), h=285cm (II piętro)

#### **Pytanie nr 271**

Prosimy o wyjaśnienie, czy pokazane na rysunku „Kład korytarza” tabliczki informacyjne 16x25 cm należy zamontować wyłącznie przy wszystkich drzwiach wejściowych z korytarza do pomieszczeń parteru, I i II piętra czy również dla wszystkich pomieszczeń piwnic i poddasza użytkowego.

#### **Odpowiedź na pytanie nr 271**

Zamawiający informuje, że tabliczki informacyjne z numeracją pomieszczeń należy montować przy wszystkich pomieszczeniach zgodnie z „Instrukcją numerowania pomieszczeń”. Przy Izbach żołnierskich tabliczki z przestrzenią do umieszczenia spisu osób.

#### **Pytanie nr 272**

Prosimy o wskazanie ilości i miejsc zamocowania „piktogramów ze stali nierdzewnej” o których mowa w opisie do PW Aranżacji wnętrz.

#### **Odpowiedź na pytanie nr 272**

Zamawiający informuje, że „piktogramy ze stali nierdzewnej” należy przyjąć zgodne z ilością toalet w projekcie.

#### **Pytanie nr 273**

W dokumentacji projektowej brak jest informacji dot. robót, które należy wykonać przy schodach prowadzących z poddasza użytkowego na poddasze nieużytkowe. Proszę o podanie wymagań Zamawiającego w tej kwestii

#### **Odpowiedź na pytanie nr 273**

Zamawiający informuje, że stopnie należy oczyścić, w razie potrzeby wyrównać oraz zagruntować i pomalować farbą do betonu. Ściany należy oczyścić, zagruntować, wyrównać i pomalować na kolor biały. Pochwyty i balustrady oczyścić, zabezpieczyć do stopnia trudno zapalności, ognioochronnie i pomalować bezbarwnym lakierem, półmat.

#### **Pytanie nr 274**

W opisie do PW aranżacji pokazano wygląd wewnętrznych rolet do okien O01, O02 i O03. Rolety te systemowo są wyposażone w kasety i prowadnice mocowane do skrzydeł okiennych. Projektowane okna składają się z 2 skrzydeł rozwiernych. Wydaje się, aby okna były prawidłowo użytkowane rolety powinny być wykonane niezależnie dla każdego ze skrzydeł, co daje: 113 okien x 2 roletki = 226 rolet. Prosimy o wyjaśnienie – w jakiej ilości oraz jak mają być mocowane rolety?

#### **Odpowiedź na pytanie nr 274**

Zamawiający potwierdza, że w dokumentacji podano prawidłową ilość rolet. Rolety tj. kasety oraz prowadnice powinny być montowane indywidualnie do każdego skrzydła okiennego, stąd ilość rolet dla okien O01, O02 i O03 = 226 szt.

#### **Pytanie nr 275**

Nowe okna zostały zaprojektowane jako wyłącznie rozwiernie. Jednocześnie wymaga się aby była możliwość mikrowentylacji. Wg informacji producenta stolarki okiennej pcv takie wymagania pozostają w sprzeczności. Prosimy o wyjaśnienie.

#### **Odpowiedź na pytanie nr 275**

Zamawiający dopuszcza zastosowania stolarki okiennej jako rozwierno–uchylnej.

#### **Pytanie nr 276**

W PW architektury plik opisany jako A.25 zawiera w rzeczywistości rys. A.24 rzut posadzek na II piętrze. Brak prawidłowego rysunku A.25 rzut posadzek poddasza użytkowego. Proszę o wyjaśnienie i poprawienie projektu.

#### **Odpowiedź na pytanie nr 276**

Zamawiający do udzielanych odpowiedzi dołącza poprawiony arkusz rysunku A.25.

#### **Pytanie nr 277**

W projekcie wskazano, że należy wykonać izolację pionową przeciwwilgociową ścian fundamentowych od zewnątrz do poziomu istniejących fundamentów, ale nie sprecyzowano na jakiej głębokości znajdują się te fundamenty. Jest to brak podstawowej informacji niezbędnej do prawidłowego określenia ilości izolacji, które należy wykonać. Proszę o wyjaśnienie i uzupełnienie projektu.

#### **Odpowiedź na pytanie nr 277**

Zamawiający informuje, że zgodnie z projektem konstrukcji fundamenty znajdują się na głębokości - 3,15 m.

#### **Pytanie nr 278**

W PW architektury rys. A.21, A.22, A.23, A.24, A.25 nie pokazano położenia odbojnic ściennych. Czy Zamawiający zrezygnował z dostawy i montażu odbojnic? Proszę o wyjaśnienie i uzupełnienie projektu.

#### **Odpowiedź na pytanie nr 278**

Zamawiający informuje, że zgodnie z projektem należy wykonać odbojnice ściennie na parterze, I oraz II piętrze – na korytarzach i w przedsionkach pożarowych oraz na poddaszu użytkowym – na korytarzu (pkt 8.1 opis architektoniczny) oraz na klatce schodowej (opis architektoniczny pkt 10.4 charakterystyka materiałowa /odbojnica ścienna płaska).

#### **Pytanie nr 279**

W PW architektury rys. A.21 nie pokazano położenia lamperii ściennych. Czy Zamawiający zrezygnował z wykonania lamperii w piwnicach? Proszę o wyjaśnienie i uzupełnienie projektu.

#### **Odpowiedź na pytanie nr 279**

Zamawiający informuje, że zgodnie z projektem należy wykonać lamperie w piwnicach - na korytarzach; na parterze, I oraz II piętrze – na korytarzach i przedsionkach pożarowych oraz na poddaszu użytkowym – na korytarzu, a także na klatkach schodowych (pkt. 8.1 opis architektoniczny).

#### **Pytanie nr 280**

Stwierdziliśmy istnienie szeregu rażących rozbieżności pomiędzy rodzajem i ilościami robót wliczonych w przedmiarze inwestorskim, a rodzajem i ilościami robót wynikającymi z dokumentacji przetargowej, skutkujących zaniżeniem wartości prac pozostających do wykonania. Czy Zamawiający dokonał całościowego sprawdzenia rodzaju i ilości robót w kosztorysie inwestorskim w zakresie ich zgodności z dokumentacją udostępnioną w przetargu? Proszę o wyjaśnienie

#### **Odpowiedź na pytanie nr 280**

Zamawiający informuje, że z uwagi na ryczałtowy charakter wynagrodzenia załączony przedmiar robót ma charakter pomocniczy. Wykonawca jest zobowiązany wykonać roboty zgodnie z otrzymaną dokumentacją projektową.

#### **Pytanie nr 281**

W przedmiarze inwestorskim dla branży budowlanej poz. 4 do wyceny ręcznych wykopów wewnątrz piwnic w budynku przyjęto podstawę KNR 2-31 0802-01 / 0802-02 przeznaczoną do wyceny robót drogowych w terenie otwartym, co stanowi rażący błąd i skutkuje zaniżeniem wyczonej wartości prac. Proszę o wyjaśnienie i poprawienie przedmiaru inwestorskiego.

#### **Odpowiedź na pytanie nr 281**

Zamawiający informuje, że z uwagi na ryczałtowy charakter wynagrodzenia załączony przedmiar robót ma charakter pomocniczy. Wykonawca jest zobowiązany wykonać roboty zgodnie z otrzymaną dokumentacją projektową.

#### **Pytanie nr 282**

W przedmiarze inwestorskim dla branży budowlanej poz. 11, 12, 13, 14, 15, 16, 17, 18 pominięto część pomieszczeń na poddaszu użytkowym, co skutkuje rażącym zaniżeniem ilości prac, które należy uwzględnić. Proszę o wyjaśnienie i poprawienie przedmiaru inwestorskiego.

#### **Odpowiedź na pytanie nr 282**

Zamawiający informuje, że z uwagi na ryczałtowy charakter wynagrodzenia załączony przedmiar robót ma charakter pomocniczy. Wykonawca jest zobowiązany wykonać roboty zgodnie z otrzymaną dokumentacją projektową.

#### **Pytanie nr 283**

W przedmiarze inwestorskim dla branży budowlanej dział 1.2.1 pominięto wyliczenie trzpieni żelbetowych. Proszę o wyjaśnienie i poprawienie przedmiaru inwestorskiego.

#### **Odpowiedź na pytanie nr 283**

Zamawiający informuje, że z uwagi na ryczałtowy charakter wynagrodzenia załączony przedmiar robót ma charakter pomocniczy. Wykonawca jest zobowiązany wykonać roboty zgodnie z otrzymaną dokumentacją projektową.

#### **Pytanie nr 284**

W przedmiarze inwestorskim dla branży budowlanej poz. 67 ilość zbrojenia niezgodna z projektem (zestawienie). Proszę o wyjaśnienie i poprawienie przedmiaru inwestorskiego.

#### **Odpowiedź na pytanie nr 284**

Zamawiający informuje, że z uwagi na ryczałtowy charakter wynagrodzenia załączony przedmiar robót ma charakter pomocniczy. Wykonawca jest zobowiązany wykonać roboty zgodnie z otrzymaną dokumentacją projektową.

#### **Pytanie nr 285**

W przedmiarze inwestorskim dla branży budowlanej dział 1.2.2 wyliczenie ilości nadproży i robót towarzyszących niezgodne z projektem. Proszę o wyjaśnienie i poprawienie przedmiaru inwestorskiego.

#### **Odpowiedź na pytanie nr 285**

Zamawiający informuje, że z uwagi na ryczałtowy charakter wynagrodzenia załączony przedmiar robót ma charakter pomocniczy. Wykonawca jest zobowiązany wykonać roboty zgodnie z otrzymaną dokumentacją projektową.

#### **Pytanie nr 286**

W przedmiarze inwestorskim dla branży budowlanej dział 1.2.4 wyliczenie ilości konstrukcji wsporczych żelbetowych i robót towarzyszących niezgodne z projektem. Proszę o wyjaśnienie i poprawienie przedmiaru inwestorskiego.

#### **Odpowiedź na pytanie nr 286**

Zamawiający informuje, że z uwagi na ryczałtowy charakter wynagrodzenia załączony przedmiar robót ma charakter pomocniczy. Wykonawca jest zobowiązany wykonać roboty zgodnie z otrzymaną dokumentacją projektową.

#### **Pytanie nr 287**

W przedmiarze inwestorskim dla branży budowlanej dział 1.2.7 wyliczenie ilości nadproży prefabrykowanych niezgodne z projektem. Proszę o wyjaśnienie i poprawienie przedmiaru inwestorskiego.

#### **Odpowiedź na pytanie nr 287**

Zamawiający informuje, że z uwagi na ryczałtowy charakter wynagrodzenia załączony przedmiar robót ma charakter pomocniczy. Wykonawca jest zobowiązany wykonać roboty zgodnie z otrzymaną dokumentacją projektową.

#### **Pytanie nr 288**

W przedmiarze inwestorskim dla branży budowlanej dział 1.3.1 brak wyliczenia izolacji przeciwwilgociowej pionowej ścian fundamentowych zewnętrznych od wewnątrz i ścian wewnętrznych. Proszę o wyjaśnienie i poprawienie przedmiaru inwestorskiego.

#### **Odpowiedź na pytanie nr 288**

Zamawiający informuje, że z uwagi na ryczałtowy charakter wynagrodzenia załączony przedmiar robót ma charakter pomocniczy. Wykonawca jest zobowiązany wykonać roboty zgodnie z otrzymaną dokumentacją projektową.

#### **Pytanie nr 289**

W przedmiarze inwestorskim dla branży budowlanej dział 1.3.1 brak wyliczenia robót ziemnych niezbędnych do wykonania izolacji przeciwwilgociowej pionowej ścian fundamentowych zewnętrznych od wewnątrz i ścian wewnętrznych. Proszę o wyjaśnienie i poprawienie przedmiaru inwestorskiego.

#### **Odpowiedź na pytanie nr 289**

Zamawiający informuje, że z uwagi na ryczałtowy charakter wynagrodzenia załączony przedmiar robót ma charakter pomocniczy. Wykonawca jest zobowiązany wykonać roboty zgodnie z otrzymaną dokumentacją projektową.

#### **Pytanie nr 290**

Przedmiar inwestorski dla branży budowlanej poz. 133. Na jakiej podstawie przyjęto ilość zbrojenia? W projekcie brak informacji. Proszę o wyjaśnienie.

#### **Odpowiedź na pytanie nr 290**

Zamawiający informuje, że z uwagi na ryczałtowy charakter wynagrodzenia załączony przedmiar robót ma charakter pomocniczy. Wykonawca jest zobowiązany wykonać roboty zgodnie z otrzymaną dokumentacją projektową. Ilość zbrojenia należy przyjąć zgodnie z dokumentacją projektową oraz zestawieniem z pliku o nazwie „AWL\_10\_ZEST\_ST\_ZBROJENIOWEJ\_A\_E”.

#### **Pytanie nr 291**

W przedmiarze inwestorskim dla branży budowlanej dział 1.3.3 brak wyliczenia posadzki z żywicy poliuretanowej na poddaszu użytkowym. Proszę o wyjaśnienie i poprawienie przedmiaru inwestorskiego.

#### **Odpowiedź na pytanie nr 291**

Zamawiający informuje, że z uwagi na ryczałtowy charakter wynagrodzenia załączony przedmiar robót ma charakter pomocniczy. Wykonawca jest zobowiązany wykonać roboty zgodnie z otrzymaną dokumentacją projektową.

#### **Pytanie nr 292**

W przedmiarze inwestorskim dla branży budowlanej dział 1.3.3 brak wyliczenia wycieraczki w wejściu głównym do budynku. Proszę o wyjaśnienie i poprawienie przedmiaru inwestorskiego

#### **Odpowiedź na pytanie nr 292**

Zamawiający informuje, że z uwagi na ryczałtowy charakter wynagrodzenia załączony przedmiar robót ma charakter pomocniczy. Wykonawca jest zobowiązany wykonać roboty zgodnie z otrzymaną dokumentacją projektową.

#### **Pytanie nr 293**

W przedmiarze inwestorskim dla branży budowlanej dział 1.3.4 brak wyliczenia impregnacji jastrychów. Proszę o wyjaśnienie i poprawienie przedmiaru inwestorskiego.

#### **Odpowiedź na pytanie nr 293**

Zamawiający informuje, że z uwagi na ryczałtowy charakter wynagrodzenia załączony przedmiar robót ma charakter pomocniczy. Wykonawca jest zobowiązany wykonać roboty zgodnie z otrzymaną dokumentacją projektową.

#### **Pytanie nr 294**

W przedmiarze inwestorskim dla branży budowlanej poz. 161 brak wyliczenia ilości dla piwnic (zaniżenie ilości o ok. 300 m<sup>2</sup>). Proszę o wyjaśnienie i poprawienie przedmiaru inwestorskiego.

#### **Odpowiedź na pytanie nr 294**

Zamawiający informuje, że z uwagi na ryczałtowy charakter wynagrodzenia załączony przedmiar robót ma charakter pomocniczy. Wykonawca jest zobowiązany wykonać roboty zgodnie z otrzymaną dokumentacją projektową.

#### **Pytanie nr 295**

Przedmiar inwestorski dla branży budowlanej poz. 166. Na jakiej podstawie przyjęto ilość odbojnic na wszystkich kondygnacjach? Według żadnym rzucie kondygnacji nie oznaczono odbojnic. Proszę o wyjaśnienie i poprawienie przedmiarów.

#### **Odpowiedź na pytanie nr 295**

Zamawiający informuje, że odbojnice na klatkach schodowych i korytarzach – zgodnie z informacją zawartą w opisie.

#### **Pytanie nr 296**

Przedmiar inwestorski dla branży budowlanej poz. 170. Na jakiej podstawie przyjęto ilość sufitów podwieszonych na poddaszu użytkowym. Według rysunków na tej kondygnacji nie ma sufitów podwieszonych. Proszę o wyjaśnienie i poprawienie przedmiarów.

#### **Odpowiedź na pytanie nr 296**

Zamawiający informuje, że z uwagi na ryczałtowy charakter wynagrodzenia załączony przedmiar robót ma charakter pomocniczy. Wykonawca jest zobowiązany wykonać roboty zgodnie z otrzymaną dokumentacją



projektową. Sufity podwieszane na poddaszu użytkowym przyjąć zgodnie z informacją w opisie w pomieszczeniach gospodarczych i świetlicy.

#### **Pytanie nr 297**

Przedmiar inwestorski dla branży budowlanej poz. 185. Ilość niezgodna z projektem. Proszę o wyjaśnienie i poprawienie przedmiarów.

#### **Odpowiedź na pytanie nr 297**

Zamawiający informuje, że z uwagi na ryczałtowy charakter wynagrodzenia załączony przedmiar robót ma charakter pomocniczy. Wykonawca jest zobowiązany wykonać roboty zgodnie z otrzymaną dokumentacją projektową.

#### **Pytanie nr 298**

Przedmiar inwestorski dla branży budowlanej poz. 208. Ilość niezgodna z projektem. Według przedmiaru w całym budynku należy wykonać 0,40 m<sup>2</sup> parapetów zewnętrznych. Proszę o wyjaśnienie i poprawienie przedmiarów.

#### **Odpowiedź na pytanie nr 298**

Zamawiający informuje, że z uwagi na ryczałtowy charakter wynagrodzenia załączony przedmiar robót ma charakter pomocniczy. Wykonawca jest zobowiązany wykonać roboty zgodnie z otrzymaną dokumentacją projektową.

#### **Pytanie nr 299**

Przedmiar inwestorski dla branży budowlanej dział 1.3.8. Pominięto prawie wszystkie prace, które należy wykonać w zakresie schodów i balustrad. Brak wyliczenia okładzin schodów z płytek kamiennych, cokoliczków kamiennych przy schodach, remontu i podwyższenia balustrady, dostosowania pochwytów. Proszę o wyjaśnienie i poprawienie przedmiarów.

#### **Odpowiedź na pytanie nr 299**

Zamawiający informuje, że z uwagi na ryczałtowy charakter wynagrodzenia załączony przedmiar robót ma charakter pomocniczy. Wykonawca jest zobowiązany wykonać roboty zgodnie z otrzymaną dokumentacją projektową.

#### **Pytanie nr 300**

Przedmiar inwestorski dla branży budowlanej poz. 251. Ilość łąw kominiarskich niezgodna z projektem. Proszę o wyjaśnienie i poprawienie przedmiarów.

#### **Odpowiedź na pytanie nr 300**

Zamawiający informuje, że z uwagi na ryczałtowy charakter wynagrodzenia załączony przedmiar robót ma charakter pomocniczy. Wykonawca jest zobowiązany wykonać roboty zgodnie z otrzymaną dokumentacją projektową.

#### **Pytanie nr 301**

Przedmiar inwestorski dla branży budowlanej poz. 252. Na jakiej podstawie przyjęto ilość? Na rzucie dachu brak płotków przeciwniegowych. Proszę o wyjaśnienie i poprawienie przedmiarów.

### **Odpowiedź na pytanie nr 301**

Zamawiający informuje, że płytki przeciwśniegowe, należy przyjąć w ilościach i sposobie montażu zgodnym z wytycznymi producenta.

### **Pytanie nr 302**

Przedmiar inwestorski dla branży budowlanej dział 1.3.10. W przedmiarze pominięto dostawę i montaż stopni kominiarskich. Czy Zamawiający zrezygnował z wykonania tych elementów? Proszę o wyjaśnienie i poprawienie przedmiarów.

### **Odpowiedź na pytanie nr 302**

Zamawiający informuje, że z uwagi na ryczałtowy charakter wynagrodzenia załączony przedmiar robót ma charakter pomocniczy. Wykonawca jest zobowiązany wykonać roboty zgodnie z otrzymaną dokumentacją projektową. Założono w projekcie demontaż oraz ponowne wykorzystanie elementów wyposażenia dachu – elementy wymieniane były w ramach wcześniejszego remontu dachu.

### **Pytanie nr 303**

W projekcie brak jednoznacznej informacji, czy rodzaj i ilość elementów wyposażenia dachu takich jak ławki i stopnie kominiarskie, płytki przeciwśniegowe i wyłazy dachowe, zamontowanych w ramach wcześniejszego remontu dachu, jest zgodna z aktualną dokumentacją projektową. Czy istniejące elementy należy zdemontować i ponownie zamontować po przełożeniu pokrycia dachu, czy należy je wymienić na nowe? Proszę o wyjaśnienie.

### **Odpowiedź na pytanie nr 303**

Zamawiający wyjaśnia, że elementy istniejące wyposażenia dachu, należy zdemontować i wykorzystać ponownie, wymienić, jeśli ich stan techniczny nie pozwoli na powtórne zastosowanie.

### **Pytanie nr 304**

Przedmiar inwestorski dla branży budowlanej poz. 270, 273. Przez zastosowanie mnożnika 0,11 dla drogi asfaltowej i podbudowy ilość zaniżono o 90%. Proszę o wyjaśnienie i poprawienie przedmiarów.

### **Odpowiedź na pytanie nr 304**

Zamawiający informuje, że z uwagi na ryczałtowy charakter wynagrodzenia załączony przedmiar robót ma charakter pomocniczy. Wykonawca jest zobowiązany wyliczyć wartość robót w oparciu o własne założenia i ponoszone koszty przy założeniu indywidualnego zysku.

### **Pytanie nr 305**

W dokumentacji przetargowej zamieszczono przedmiar „OPZ Załącznik nr 15 wydzielenie pożarowej pionowej drogi ewakuacyjnej klatki schodowej”. Co należy zrobić z tym przedmiarem skoro opisane w nim roboty już wykonano? Proszę o wyjaśnienie

### **Odpowiedź na pytanie nr 305**

Zamawiający informuje, że przedmiar „OPZ Załącznik nr 15 wydzielenie pożarowej pionowej drogi ewakuacyjnej klatki schodowej” zamieszczono jako materiał pomocniczy przy wycenie zadania.

### **Pytanie nr 306**

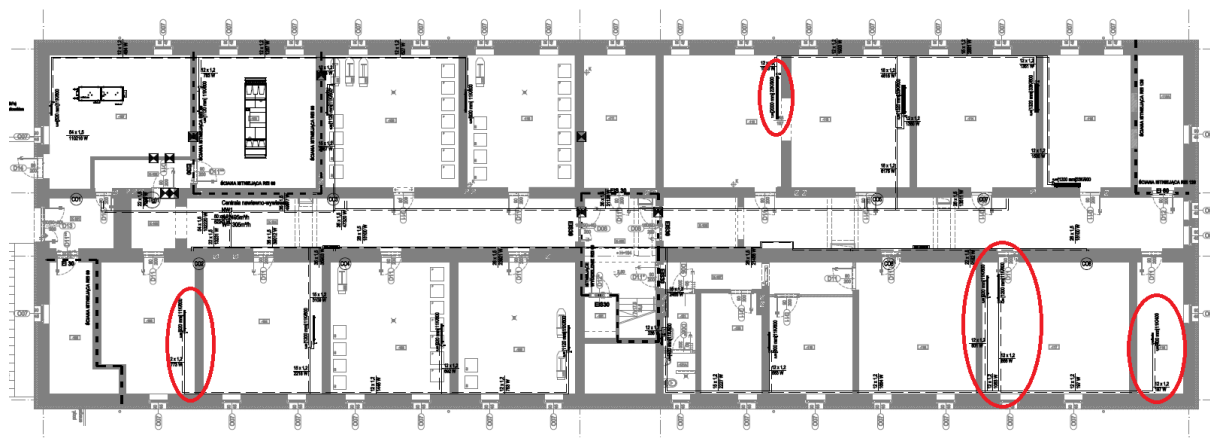
Proszę o wyjaśnienie / potwierdzenie prawidłowości rozwiązania projektowego pokazanego na rys. dot. instalacji c.o. dla piwnicy w budynku 10. Wydaje się, że autorzy dokumentacji skopiowali treści z budynku

nr 9 i (???) wkleili je do budynku nr 10. W związku z tym, że układ pomieszczeń w obu budynkach jest inny – mamy do czynienia z dziwnym (naszym zdaniem) przebiegiem instalacji c.o.

- budynek nr 9, piwnica, instalacja c.o.



- budynek nr 10, piwnica, instalacja c.o.



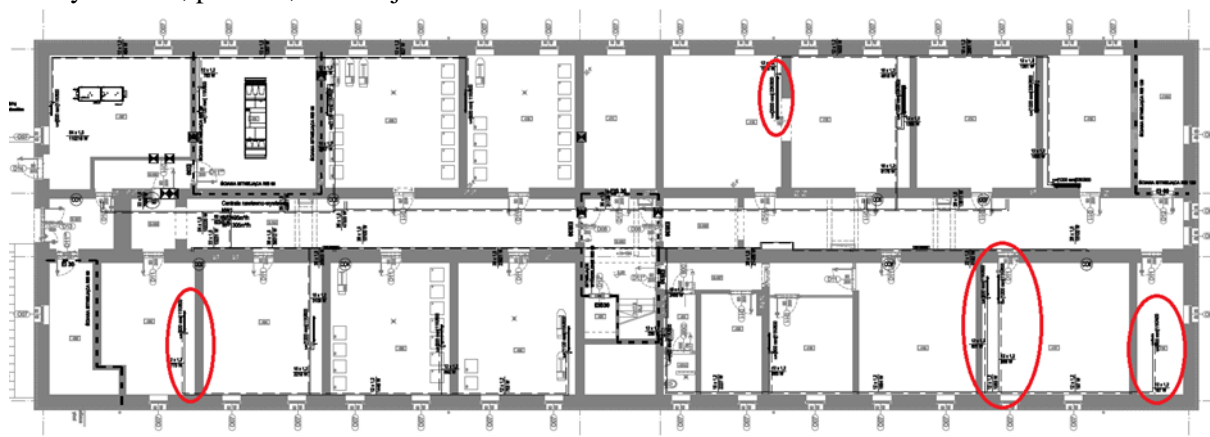
### Odpowiedź na pytanie nr 306

Zamawiający potwierdza i poprawia omyłkę w opisie rys. dot. instalacji c.o. dla piwnicy w budynku 10.

- budynek nr 10, piwnica, instalacja c.o.



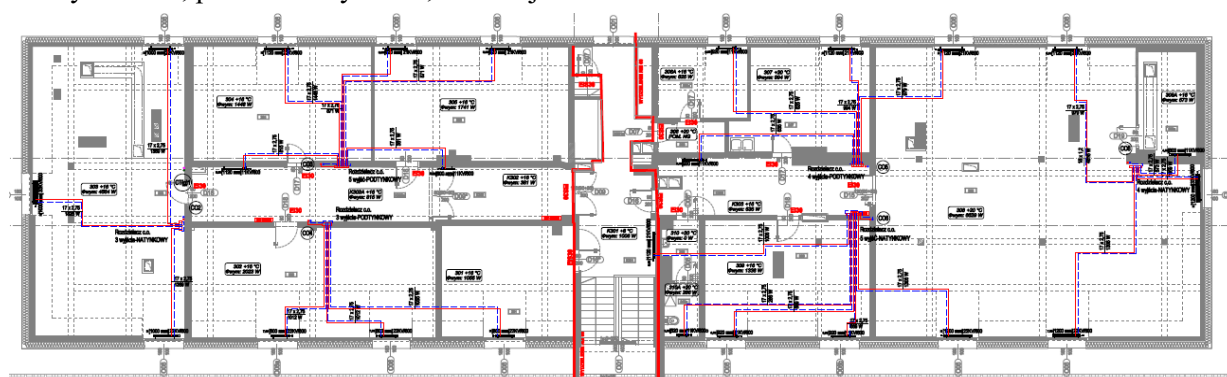
- budynek nr 9, piwnica, instalacja c.o.



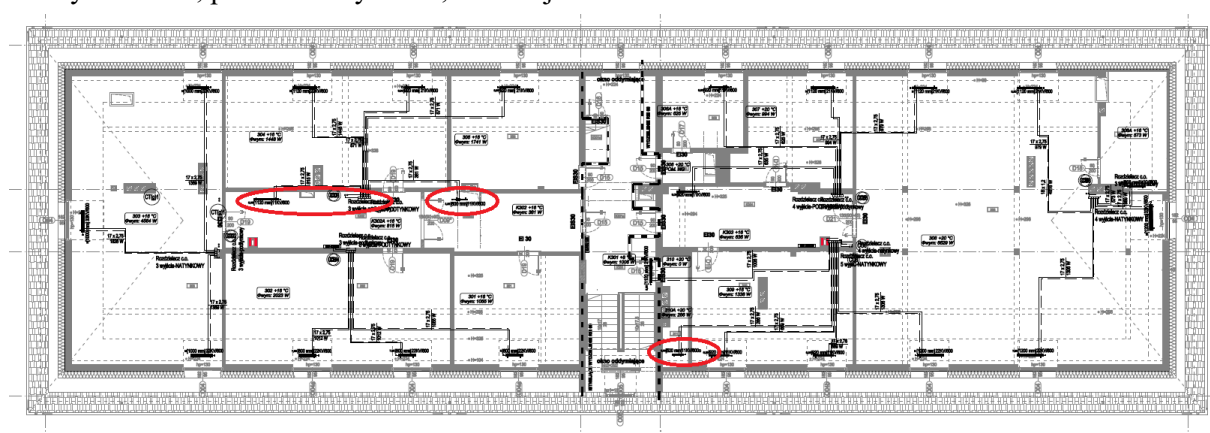
### Pytanie nr 307

Proszę o wyjaśnienie / potwierdzenie prawidłowości rozwiązania projektowego pokazanego na rys. dot. instalacji c.o. dla poddasza użytkowego w budynku 10. Wydaje się, że autorzy dokumentacji skopiowali treści z budynku nr 9 i (???) wkleili je do budynku nr 10. W związku z tym, że układ pomieszczeń w obu budynkach jest inny – mamy do czynienia z dziwnym (naszym zdaniem) przebiegiem instalacji c.o.

- budynek nr 9, poddasze użytkowe, instalacja c.o.



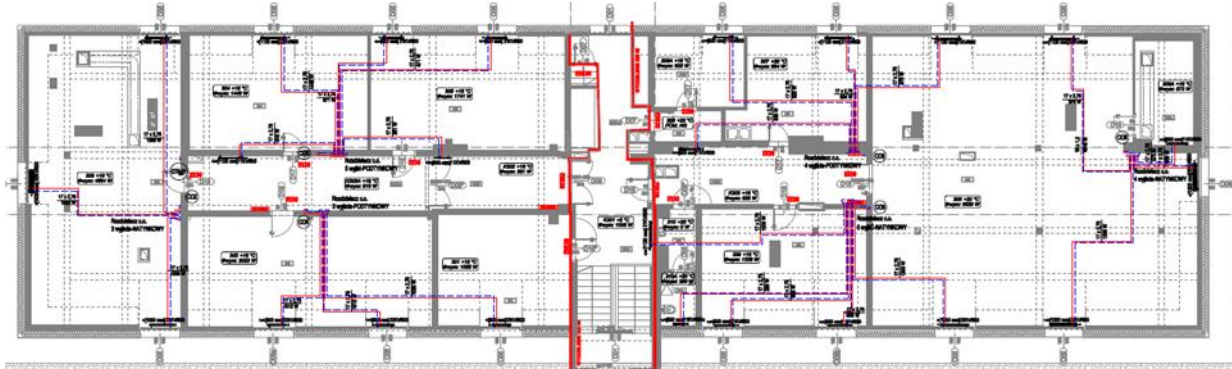
- budynek nr 10, poddasze użytkowe, instalacja c.o.



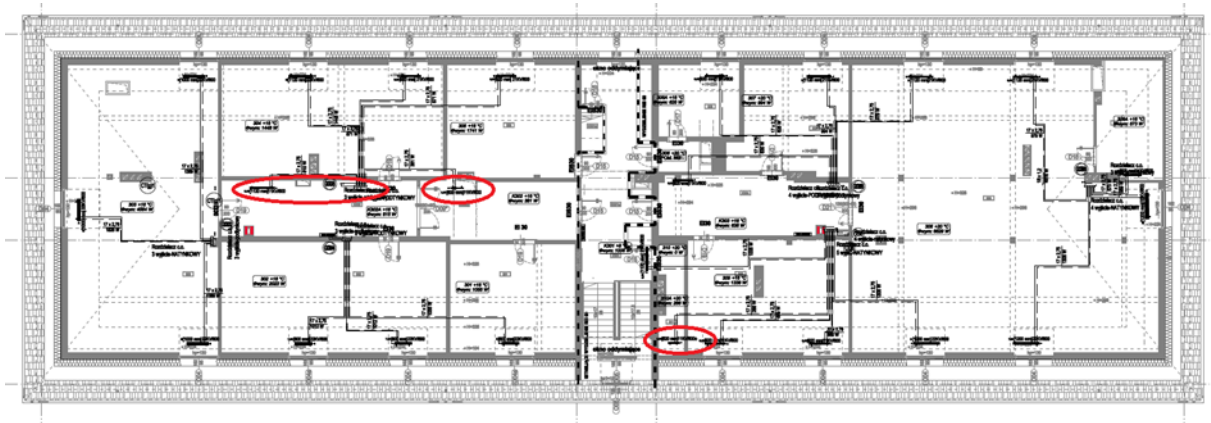
### Odpowiedź na pytanie nr 307

Zamawiający potwierdza i poprawia omyłkę w opisie rys. dot. instalacji c.o. dla poddasza użytkowego w budynku 10.

- budynek nr 10, poddasze użytkowe, instalacja c.o.



- budynek nr 9, poddasze użytkowe, instalacja c.o.



#### **Pytanie nr 308**

Proszę jeszcze o odpowiedź na pytanie: z racji rozbieżności w opisach wyposażenia w Opisie Aranżacji, a opisach na rysunkach (w tym inne wymiary), proszę o wskazanie, który opis należy uwzględnić w wycenie?

#### **Odpowiedź na pytanie nr 308**

Odpowiedzi na to pytanie udzielono przy odpowiedzi na pytania nr 44.

#### **Pytanie nr 309**

Prosimy o udostępnienie dokumentacji z branży teletechnicznej.

#### **Odpowiedź na pytanie nr 309**

Zamawiający informuje, że dokumentacja z branży teletechnicznej zawarta jest w pakiecie projektów wykonawczych – branża elektryczna.

#### **Pytanie nr 310**

prosimy o dołączenie do materiałów załącznika nr 12 - wykaz osób oraz załącznika nr 13 - oświadczenia dot. aktualizacji JEDZ - nie zawierają się one w pliku "Załączniki edytowalne bud nr 9".

#### **Odpowiedź na pytanie nr 310**

Zamawiający uprzejmie informuje, że zamieszcza wraz z udzielonymi odpowiedziami załączniki nr 12 – wykaz osób po modyfikacji z dnia 18.07.2023 r, oraz załącznik nr 13 - Oświadczenie dot. Aktualizacji JEDZ.

#### **Pytanie nr 311**

Prosimy o informację, czy należy wykonać odbicie wszystkich tynków na ścianach na każdej kondygnacji w pomieszczeniach i wykonać nowe, czy tylko zgodnie z opisem architektury w pomieszczeniach piwnicy, jeżeli tak to jaki procent tynków na pozostałych kondygnacjach należy przyjąć do uzupełnienia?

#### **Odpowiedź na pytanie nr 311**

Zamawiający informuje, że projekt zakłada uzupełnienia tynków istniejących na ścianach i sufitach na kondygnacjach nadziemnych. Tynki zawilgocone w pomieszczeniach piwnic należy skuć i założyć nowe cementowo-wapienne, po osuszeniu ścian i wykonaniu izolacji.

#### **Pytanie nr 312**

Prosimy o informację, czy należy wykonać odbicie wszystkich tynków na sufitach na każdej kondygnacji w pomieszczeniach i wykonać nowe, czy tylko zgodnie z opisem architektury w pomieszczeniach piwnicy, jeżeli tak to jaki procent tynków na pozostałych kondygnacjach należy przyjąć do uzupełnienia?

#### **Odpowiedź na pytanie nr 312**

Zamawiający informuje, że projekt zakłada uzupełnienia tynków istniejących na ścianach i sufitach na kondygnacjach nadziemnych. Tynki zawilgocone w pomieszczeniach piwnic należy skuć i założyć nowe cementowo-wapienne, po osuszeniu ścian i wykonaniu izolacji.

#### **Pytanie nr 313**

Zgodnie z zapisem w OPZ, mając na uwadze, że od opracowania dokumentacji projektowej a ogłoszeniem postępowania przetargowego minęło ponad 5lat, czy w związku z tym konieczne jest dostosowanie obiektu do aktualnych warunków WT 2021?

#### **Odpowiedź na pytanie nr 313**

Zamawiający wyjaśnia, że oczekuje realizacji zadania w sposób gwarantujący pozytywne odbiory przez właściwe służby, które doprowadzą ostatecznie do prawomocnego pozwolenia na użytkowanie.

#### **Pytanie nr 314**

Prosimy o podanie istniejących warstw podbudowy pod ciągiem pieszo jezdny, który należy wyremontować.

#### **Odpowiedź na pytanie nr 314**

Zamawiający informuje, że odkrywki wykonywane były jedynie wewnątrz budynku w związku z powyższym, z uwagi na ryczałtowy charakter wynagrodzenia należy wyliczyć wartość robót w oparciu o własne założenia i ponoszone koszty przy założeniu indywidualnego zysku.

#### **Pytanie nr 315**

Prosimy o informacje do jakiej klasy odporności ogniowej należy zabezpieczyć nadproża stalowe w projektowanych przebiciach przez ściany istniejące?

### **Odpowiedź na pytanie nr 315**

Zamawiający wyjaśnia, że nadproża stalowe należy zabezpieczyć do klasy odporności ogniowej zgodnej z klasą odporności ogniowej ściany w której będą wykonywane.

### **Pytanie nr 316**

Prosimy o informację, czy w związku z wykonaną już wymianą pokrycia dachu wykonawca na etapie przetargu musi przewidzieć jakieś prace związane z uzupełnieniem lub wymianą pokrycia dachu?

### **Odpowiedź na pytanie nr 316**

Zamawiający informuje, że zgodnie z punktem 9.2. opisu technicznego należy przewidzieć uzupełnienie dachówek oraz obróbkę blacharskich, które ulegną zniszczeniu podczas wykonywanych prac demontażowych.

### **Pytanie nr 317**

Prosimy o informację, czy w związku z wykonaniem izolacji termicznej oraz naprawą konstrukcji drewnianej trzeba zdemontować pokrycie z dachówki i pokryć ponownie dach po wykonaniu prac, czy nie ma potrzeby rozbierania pokrycia dachu

### **Odpowiedź na pytanie nr 317**

Zamawiający informuje, że zgodnie z punktem 7.14., 9.2. opisu technicznego oraz opisem D1 na rysunkach, istniejące pokrycie dachowe należy rozebrać, wykonać nowe warstwy dachowe termiczne i przeciwwilgociowe, następnie wykonać pokrycie z wykorzystaniem istniejących dachówek.

### **Pytanie nr 318**

Prosimy o podanie typu kostki brukowej. - brak w dokumentacji

### **Odpowiedź na pytanie nr 318**

Zamawiający informuje, że Wykonawca winien zastosować kostkę betonową typu BEHATON gr 8 cm, kolor szary.

### **Pytanie nr 319**

Prosimy o informację, jakiej klasy betonu należy użyć do wykonania płyty żelbetowej gr. 20cm posadzki na gruncie P1. - brak w dokumentacji

### **Odpowiedź na pytanie nr 319**

Zamawiający informuje, że posadzki na gruncie P.1. - należy wykonać jako płyty żelbetowe gr.14 cm (klasa betonu C16/20, zbrojenie siatkami #5 o oczku 15x15 cm) oraz warstwy dociskowej gr. 14 cm z dodatkowym dozbrojeniem (klasa betonu C12/15, zbrojenie siatkami #4 o oczku 10x10).

### **Pytanie nr 320**

Prosimy o podanie ilości zbrojenia w płycie żelbetowej posadzki na gruncie P1. - brak w dokumentacji

### **Odpowiedź na pytanie nr 320**

Zamawiający podaje ilość zbrojenia siatkami #5 o oczku 15x15 cm – 800 m<sup>2</sup>, ilość zbrojenia siatkami #4 o oczku 10x10 – 800 m<sup>2</sup>.

#### **Pytanie nr 321**

Prosimy o informacje, co Zamawiający ma na myśli w zapisie zakresu prac związanych z remontem budynku: „Demontaż niepotrzebnych elementów na budynku”

#### **Odpowiedź na pytanie nr 321**

Zamawiający wyjaśnia, że pod pojęciem „Demontaż niepotrzebnych elementów na budynku”, rozumie wszystkie elementy na budowie, które nie będą wykorzystane do ponownego montażu.

#### **Pytanie nr 322**

Przedmiar nie zawiera rozbiórki nawierzchni asfaltowej, którą należy rozebrać. Prosimy o podanie powierzchni nawierzchni asfaltowej do rozebrania.

#### **Odpowiedź na pytanie nr 322**

Zamawiający informuje, że z uwagi na ryczałtowy charakter wynagrodzenia załączony przedmiar robót ma charakter pomocniczy. Wykonawca jest zobowiązany wykonać roboty zgodnie z otrzymaną dokumentacją projektową. Zgodnie z opracowanym rysunkiem PZT powierzchnia nawierzchni asfaltowej która podlegać będzie rozbiórce to ok 524,00 m<sup>2</sup>

#### **Pytanie nr 323**

Przedmiar nie zawiera rozbiórki nawierzchni asfaltowej, którą należy rozebrać. Prosimy o podanie powierzchni nawierzchni asfaltowej do rozebrania.

#### **Odpowiedź na pytanie nr 323**

Zamawiający informuje, że z uwagi na ryczałtowy charakter wynagrodzenia załączony przedmiar robót ma charakter pomocniczy. Wykonawca jest zobowiązany wykonać roboty zgodnie z otrzymaną dokumentacją projektową. Zgodnie z opracowanym rysunkiem PZT powierzchnia nawierzchni asfaltowej która podlegać będzie rozbiórce to ok 524,00 m<sup>2</sup>

#### **Pytanie nr 324**

Przedmiar nie zawiera rozbiórki nawierzchni chodników z płyt betonowych, którą należy rozebrać. Prosimy o podanie powierzchni chodników z płyt betonowych do rozebrania.

#### **Odpowiedź na pytanie nr 324**

Zamawiający informuje, że z uwagi na ryczałtowy charakter wynagrodzenia załączony przedmiar robót ma charakter pomocniczy. Wykonawca jest zobowiązany wykonać roboty zgodnie z otrzymaną dokumentacją projektową. Zgodnie z opracowanym rysunkiem PZT powierzchnia chodników o nawierzchni z płyt betonowych która podlegać będzie rozbiórce to ok 140,00 m<sup>2</sup>

#### **Pytanie nr 325**

Prosimy o informacje, czy podbudowę zasadniczą - Kruszywo łamane stabilizowane mechanicznie fr. 0/31,5 pod nowo projektowe nawierzchnie utwardzone należy wykonać, czy można wykorzystać istniejące podbudowy? – brak wykonania nowych podbudów z kruszywa łamanego w przedmiarze.

#### **Odpowiedź na pytanie nr 325**

Zamawiający informuje, że z uwagi na ryczałtowy charakter wynagrodzenia załączony przedmiar robót ma charakter pomocniczy. Wykonawca jest zobowiązany wykonać roboty zgodnie z otrzymaną dokumentacją projektową.



**Pytanie nr 326**

Prosimy o informację, jakie prace elewacyjne należy przewidzieć przed wykonaniem docieplenia budynku? Czy istniejące tynki zewnętrzne należy skuć?

**Odpowiedź na pytanie nr 326**

Zamawiający informuje, że zakres prac wskazany został w ekspertyzie technicznej budowlano – mykologicznej.

**Pytanie nr 327**

Prosimy o podanie ilości ławek do wymiany stanowiących małą architekturę.

**Odpowiedź na pytanie nr 327**

Zamawiający wyjaśnia, że ławki należy wymienić na nowe w ilość 1:1 względem stanu istniejącego.

**Pytanie nr 328**

Prosimy o podanie ilości koszy na śmieci do wymiany stanowiących małą architekturę.

**Odpowiedź na pytanie nr 328**

Zamawiający informuje, że kosze na śmieci należy wymienić na nowe w ilość 1:1 względem stanu istniejącego.

**Pytanie nr 329**

Prosimy o wskazanie lokalizacji istniejącej altany do rozbiórki

**Odpowiedź na pytanie nr 329**

Zamawiający informuje, że altana zlokalizowana jest przed budynkiem od strony północno – wschodniej.

**Pytanie nr 330**

Prosimy o informację czy istniejące łąty i kontrłąty należy wymienić na nowe? Jeżeli tak to prosimy o podanie klasy drewna.

**Odpowiedź na pytanie nr 330**

Zamawiający informuje, że istniejące łąty i kontrłąty należy wymienić na nowe przy zastosowaniu drewna o kl. C24.

**Pytanie nr 331**

Prosimy o informację czy należy na etapie przetargu przewidzieć wymianę/wzmocnienie elementów więźby dachowej

### **Odpowiedź na pytanie nr 331**

Zamawiający informuje, że należy przewidzieć częściową wymianę oraz wykonanie miejscowych wzmocnień istniejących elementów więźby dachowej.

### **Pytanie nr 332**

Czy Zamawiający przewiduje dostawę wyposażenia GPD typu switch, sprzęt aktywny oraz UPS. Jeśli tak proszę podać parametry lub proponowaną DTR urzędzeni

### **Odpowiedź na pytanie nr 332**

Zamawiający informuje, że zakres robót należy wykonać zgodnie z dokumentacją projektową.

### **Pytanie nr 333**

Czy Zamawiający przewiduje dostawę urządzeń access point? Jeśli tak, to prosimy o podanie ilości, oczekiwanych parametrów prędkości przesyłanego sygnału lub uszczegółowienia w postaci symulacji rozsyłu siły sygnału w poszczególnych pomieszczeniach

### **Odpowiedź na pytanie nr 333**

Zamawiający informuje, że zakres robót należy wykonać zgodnie z dokumentacją projektową.

### **Pytanie nr 334**

Gniazda dedykowane mają być podtrzymywane przez zasilacz UPS – brak informacji o parametrach technicznych typu, lokalizacji urządzenia. Czy Oferent ma przyjąć do wyceny dostawę i montaż UPS?

### **Odpowiedź na pytanie nr 334**

Zamawiający informuje, że instalacja przewidywana jest na zastosowanie UPS, na etapie projektu nie było decyzji o zastosowaniu UPS.

### **Pytanie nr 335**

Instalacja oświetlenia zewnętrznego – informacja o oprawach umiejscowionych na elewacji oraz o jednej nad wejściem do renowacji. W architekturze jest mowa o oprawie nad wejściem – nowa na wzór istniejącej. Brak na elewacji pozostałych opraw. Proszę wyjaśnić, ile opraw zewnętrznych na elewacji oraz czy ta istniejąca nad wejściem ma być wymieniona na nową czy poddana renowacji?

### **Odpowiedź na pytanie nr 335**

Zamawiający informuje, że oprawy zewnętrzne na elewacji oraz istniejące oprawy nad wejściem powinna zostać poddana renowacji, jeżeli stan techniczny nie pozwala to trzeba wymienić na nową o podobnym wyglądzie.

### **Pytanie nr 336**

W rysunkach rozdzielnic w większości do instalacji wskazany jest przewód NYM-J. W związku z obowiązującymi normami w budynkach należy używać przewodów bezhalogenowych. Proszę wskazać poprawny przewód.

### **Odpowiedź na pytanie nr 336**

Zamawiający informuje, że w przedmiotowej dokumentacji projektowej dobrane zostały przewody NYM-J (YDY) o najniższej klasie palności Eca zgodnie z przepisami obowiązującymi w czasie wydania pozwolenia na budowę. Inwestor zasugerował aby podczas realizacji prac Wykonawca stosował się do obowiązujących "aktualnie" przepisów. Zatem Przewody i kable elektryczne prowadzone w korytarzach

(drogach ewakuacyjnych) powinny zostać obudowane w klasie odporności ogniowej co najmniej EI30 lub zmienione na niezapalne w klasie B2ca zgodnie z: "Rozporządzeniem Ministra Infrastruktury z dnia 12 kwietnia 2002 r. w sprawie warunków technicznych, jakim powinny odpowiadać budynki i ich usytuowanie."

#### **Pytanie nr 337**

Monitoring energii według projektu składa się z RMUP2 oraz urządzeń opisanych i okablowania. Proszę wskazać lokalizację projektowanej rozdzielnic. Proszę wskazać do czego służy rozdzielnica RMUPA.1 zlokalizowanej w piwnicy. Czy przy realizacji tego zadania Zamawiający we własnym zakresie uruchamia system monitoringu energii?

#### **Odpowiedź na pytanie nr 337**

Zamawiający informuje, że rozdzielnica RMUP1 jest rozdzielnicą pomiarową istniejącą, lokalizacja RMUP2 przy rozdzielnicy istniejącej RMUP1. Pozostałe elementy wg opisu. Uruchomienie we własnym zakresie.

#### **Pytanie nr 338**

Czy wykonawca ma dostarczyć 1 rejestrator zgodnie z projektem, czy 2 zgodnie z kosztorysem? Proszę o wyjaśnienie.

#### **Odpowiedź na pytanie nr 338**

Zamawiający informuje, że Wykonawca zobowiązany jest dostarczyć jeden rejestrator tak jak w projekcie.

#### **Pytanie nr 339**

Ile metrów kabla telefonicznego należy przewidzieć w celu połączenia nowej szafy GPD z istniejącą przełącznicą telefoniczną? Proszę o wyjaśnienie.

#### **Odpowiedź na pytanie nr 339**

Zamawiający informuje, że zakres robót należy wykonać zgodnie z dokumentacją projektową.

#### **Pytanie nr 340**

Czy należy przewidzieć sygnalizatory pożarowe do systemu oddymiania? Mówi o nich scenariusz pożarowy, ale projekt ich nie uwzględnia. Proszę o wyjaśnienie.

#### **Odpowiedź na pytanie nr 340**

Zamawiający informuje, że w scenariuszu pożarowym należy poprawić numerację/342/ Nie było przewidzianych sygnalizatorów akustycznych. W przypadku potrzeby zastosowania, w zależności od decyzji Zamawiającego należy doposażyć centralkę w moduł AM 44-Z oraz zamontować sygnalizatory akustyczne na każdym piętrze. Jednak nie ma wymogów prawnych na stosowanie sygnalizatorów akustycznych, ponieważ system oddymiania nie jest systemem detekcji pożaru. Na przyciskach sygnalizowany jest jedynie stan pracy systemu.

#### **Pytanie nr 341**

Ile ma być kamer zewnętrznych, do których Wykonawca ma doprowadzić okablowanie? Proszę o wyjaśnienie oraz wskazanie lokalizacji na rzucie budynku.

#### **Odpowiedź na pytanie nr 341**

Zamawiający informuje, że miejsca wyprowadzeń kamer zewnętrznych pokazano na rys IT02, 6 kamer zewnętrznych, kamery te nie są przedmiotem zamówienia, dostarcza je Zamawiający.

#### **Pytanie nr 342**

Jak ma być wykonane połączenie między szafami GPD i GPD/CCTV? Proszę o wyjaśnienie.

#### **Odpowiedź na pytanie nr 342**

Zamawiający informuje, że zakres robót należy wykonać zgodnie z dokumentacją projektową.

#### **Pytanie nr 343**

Czy projektowanie 2 kamery wewnętrzne mają być wpięte bezpośrednio do rejestratora, czy poprzez szafę GPD/CCTV? Jeżeli przez szafę GPD/CCTV, to czy Wykonawca ma dostarczyć switch? Proszę o wyjaśnienie.

#### **Odpowiedź na pytanie nr 343**

Zamawiający informuje, że kamery wewnętrzne wpiąć bezpośrednio do rejestratora, jest to system niezależny. Zgodnie z załączonym w projekcie schematem.

#### **Pytanie nr 344**

W opisie projektu IT ujęto projekt kontroli dostępu. Prosimy o przesłanie schematu ideowego połączenia instalacji KD z CCTV.

#### **Odpowiedź na pytanie nr 344**

Zamawiający informuje, że system KD i CCTV nie łączą się.

#### **Pytanie nr 345**

Czy można otrzymać załączniki nr 12 i 13 do SWZ w wersji edytowalnej

#### **Odpowiedź na pytanie nr 345**

Zamawiający wraz z udzielonymi odpowiedziami zamieszcza edytowalną wersję załącznika nr 12 i 13.

#### **Pytanie nr 346**

Czy modernizacja budynku 9 może być prowadzona równolegle z modernizacją budynku

#### **Odpowiedź na pytanie nr 346**

Zamawiający potwierdza, że remont budynku 10 i budynku 9 można prowadzić równolegle.

#### **Pytanie nr 347**

Czy istnieją jakieś ograniczenia dotyczące czasu prowadzenia robót np. ograniczenie ilości godzin lub pory dnia ich wykonywania.

#### **Odpowiedź na pytanie nr 347**

Zamawiający informuje, że czas prowadzenia robót ustali z wybranym Wykonawcą.

#### **Pytanie nr 348**

Czy roboty mogą być prowadzone jednocześnie na wszystkich kondygnacjach

#### **Odpowiedź na pytanie nr 348**

Zamawiający potwierdza, że roboty budowlane mogą być prowadzone jednocześnie na wszystkich kondygnacjach.

#### **Pytanie nr 349**

Czy Zamawiający będzie wymagał zatrudnienia przez Wykonawcę i Podwykonawców pracowników wykonujących czynności bezpośrednio na budowie na podstawie umowy o pracę w pełnym wymiarze, czy wystarczy zatrudnienie tych pracowników w wymiarze np. 1/8 etatu.

#### **Odpowiedź na pytanie nr 349**

Zamawiający wymaga aby pracownicy wykonujący czynności bezpośrednio na terenie budowy wykonywali pracę w wymiarze zgodnym z zawartą umową o pracę pomiędzy pracownikiem a Wykonawcą zgodnie z Kodeksem Pracy.

#### **Pytanie nr 350**

Czy w związku z zapisem §8 punkt 18 projektu umowy Wykonawca będzie musiał składać na koniec każdego miesiąca oświadczenia o zatrudnieniu pracowników Wykonawcy i Podwykonawców wraz z dokumentami wynikającymi z zapisu §7 punkt 8a) i d) projektu umowy, czyli dokumentami potwierdzającymi opłacenie składek na ubezpieczenie społeczne i zdrowotne, kopii umów o pracę z pracownikami oraz oświadczeniami zatrudnionych pracowników ?

#### **Odpowiedź na pytanie nr 350**

Zamawiający potwierdza, że postanowienia § 8 pkt 18 projektowanych postanowień umowy, Wykonawca zobowiązany będzie realizować zgodnie z ich brzmieniem.

#### **Pytanie nr 351**

Prosimy Zamawiającego o potwierdzenie, że wszystkie umowy z Podwykonawcami na roboty budowlane podlegają zgłoszeniu i konieczności uzyskania akceptacji przez Zamawiającego niezależnie od kwoty umowy, także te o wartości np. 200 zł.

#### **Odpowiedź na pytanie nr 351**

Zamawiający potwierdza, że zgodnie z postanowieniem umowy wszystkie umowy na roboty budowlane podlegają zgłoszeniu i konieczności uzyskania akceptacji przez Zamawiającego.

#### **Pytanie nr 352**

Prosimy o potwierdzenie, że umowy na dostawy lub usługi podlegają obowiązkowemu zgłoszeniu do Zamawiającego, jeśli ich wartość przekroczy 50 000,00 zł.

#### **Odpowiedź na pytanie nr 352**

Zamawiający potwierdza, że zgodnie z postanowieniem § 9 ust. 9 umowy, Wykonawca jest zobowiązany przedkładać do akceptacji umowy, których przedmiotem są dostawy i roboty, których wartości przekracza 50 000,00 zł.

#### **Pytanie nr 353**

Prosimy Zamawiającego o zmianę zapisu w §11 punkt 11 projektu umowy i zwiększenie czasu na przystąpienie Wykonawcy do usuwania awarii z 4 godzin na 24 godziny. Termin przystąpienia do usuwania awarii w czasie 4 godzin jest praktycznie niewykonalny i Wykonawca może do tego podejść w sposób bardzo formalny.

### **Odpowiedź na pytanie nr 353**

Zamawiający nie wyraża zgody na zmianę czasu na przystąpienie Wykonawcy do usuwania awarii.

### **Pytanie nr 354**

Prosimy Zamawiającego o informację, kto będzie ponosił koszty przeglądów urządzeń w okresie gwarancji oraz kosztów materiałów eksploatacyjnych, w naturalny sposób ulegających zużyciu.

### **Odpowiedź na pytanie nr 354**

Zamawiający informuje, że w okresie udzielonej gwarancji koszt przeglądów urządzeń w okresie gwarancji oraz koszty materiałów eksploatacyjnych, leży po stronie Wykonawcy.

### **Pytanie nr 355**

Zwracamy się z wnioskiem o zmniejszenie kary za każdy dzień zwłoki w wykonaniu przedmiotu umowy z 0,1% wynagrodzenia brutto do 0,01 % - §12 punkt 1a) projektu umowy. Obecny poziom tej kary w wymiarze pieniężnym może wynieść 30000 zł za każdy dzień zwłoki, czyli przykładowo 420000 zł za 2 tygodnie opóźnienia. Uważamy, że wysokość tej kary jest zbyt duża i nie ma żadnego uzasadnienia.

### **Odpowiedź na pytanie nr 355**

Zamawiający nie wyraża zgody na zmianę wysokości kar umownych.

### **Pytanie nr 356**

Zwracamy się z wnioskiem o zmniejszenie łącznej maksymalnej kary za zwłokę w wykonaniu przedmiotu umowy z 75% do 10% wartości wynagrodzenia brutto - §12 punkt 1a) projektu umowy. Obecny poziom kar tylko z tego tytułu może sięgnąć dwadzieścia kilka milionów zł. Prosimy o obniżenie tej wartości do 10% wynagrodzenia brutto, co jest często spotykane w umowach na roboty budowlane.

### **Odpowiedź na pytanie nr 356**

Zamawiający nie wyraża zgody na zmianę wysokości kar umownych.

### **Pytanie nr 357**

Za odstąpienie od umowy z przyczyn nieleżących po stronie Zamawiającego Wykonawca zapłaci karę w wysokości 40% wynagrodzenia brutto – §12 punkt 1d) projektu umowy. Natomiast Zamawiający za odstąpienie od umowy z przyczyn leżących wyłącznie po stronie Zamawiającego zapłaci 10% wynagrodzenia brutto - §12 punkt 5 projektu umowy. Prosimy o ujednoczenie wysokości tych kar.

### **Odpowiedź na pytanie 357**

Zamawiający nie wyraża zgody na zmianę wysokości kar umownych.

### **Pytanie nr 358**

Zamawiający dopuszcza łączne podwyższenie wynagrodzenia Wykonawcy o nie więcej niż 15% wynagrodzenia Wykonawcy - §15 punkt 3 c) projektu umowy. Obejmuje to m.in. konieczność wykonania robót dodatkowych lub zamiennych, zmiany ustawowego wynagrodzenia minimalnego, zmiany stawek na ubezpieczenie społeczne a także waloryzację wynagrodzenia Wykonawcy z tytułu zmiany cen materiałów lub kosztów realizacji robót budowlanych. Chcemy poinformować, że obecny poziom inflacji wynosi około 13% rocznie i tylko z tego tytułu Wykonawca będzie domagał się zwiększenia wynagrodzenia a ewentualne roboty dodatkowe spowodują już przekroczenie limitu 15% i nie będą mogły być w całości zapłacone. Przy tych zapisach projektu umowy Wykonawcy będą zmuszeni założyć w swoich ofertach kwoty na waloryzację wynagrodzenia bądź roboty dodatkowe, mogą to być wartości rzędu 1,5 – 2,0 mln zł. Prosimy Zamawiającego o zmianę zapisu §15 punkt 3 c) projektu umowy i podwyższenie limitu wzrostu wynagrodzenia Wykonawcy do min. 25% wynagrodzenia brutto.

### **Odpowiedź na pytanie nr 358**

Zamawiający **nie wyraża zgody** na podwyższenie limitu wzrostu wynagrodzenia Wykonawcy w ramach wzrostu inflacyjnego.

### **Pytanie nr 359**

Zamawiający wymaga, aby do oferty dołączyć kosztorys ofertowy, sporządzony na podstawie przedmiarów robót udostępnionych przez Zamawiającego, stanowiących załączniki do dokumentacji projektowej. Jednocześnie w opisie przedmiotu zamówienia Zamawiający informuje, że Wykonawca jest zobowiązany do kalkulacji materiałów i urządzeń spełniających obecnie obowiązujące przepisy ppoż, ochrony środowiska oraz uwzględnienia postępu technologicznego, gdyż od sporządzenia dokumentacji projektowej minęło ponad 5 lat.

Prosimy Zamawiającego o szczegółowe podanie jakie zmiany w stosunku do dokumentacji projektowej w wycenianych materiałach i urządzeniach powinny zostać uwzględnione w kosztorysach przez Wykonawcę, tak aby wszyscy Wykonawcy złożyli oferty, które obiektywnie mogą zostać porównane. Bardzo ogólny zapis dotyczących tych zmian w opisie przedmiotu zamówienia spowoduje pełną dowolność przy sporządzaniu kosztorysów ofertowych przez Wykonawców i może przyczynić się do składania odwołań i przedłużania postępowania.

### **Odpowiedź na pytanie nr 359**

Zamawiający odstąpił od wymagania złożenia kosztorysów ofertowych zgodnie z odpowiedzią udzielaną na pytania nr 14.

### **Pytanie nr 360**

W związku z koniecznością wykonania szeregu prac związanych z fundamentami i izolacjami prosimy o określenie parametrów wielkościowych i cech fizycznych fundamentów:

- W opisie branży konstrukcyjnej są wymienione fundamenty w postaci ław ceglanych (pkt 7 opis), natomiast w pkt. 6.1. znajduje się fragment opisu mówiący o wykonania wykopów do poziomu posadowienia PŁYTY FUNDAMENTOWEJ"

- W odróżnieniu od opisu konstrukcji, w opisie architektury, w pkt 7.2 mowa jest o fundamentach żelbetowych.

Powyższe opisy się wykluczają, więc który jest prawidłowy?

### **Odpowiedź na pytanie nr 360**

Zamawiający informuje, że zgodnie z opisem konstrukcji zawartym w opisie architektonicznym w pkt 7.2. pod budynkiem znajdują się ławy fundamentowe żelbetowe. Odkrytki były robione punktowo, projekt nie przewidywał inwentaryzacji fundamentów.

### **Pytanie nr 361**

Czy Zamawiający dopuszcza stosowanie stali o klasie ciągliwości "b" jako zbrojenia głównego elementów żelbetowych.

Czy zastosowanie stali o klasie ciągliwości "c" wynika z wykorzystanie przez projektanta nadwyżki nośności konstrukcji w granicznym stanie plastycznym lub uwzględnienia działania obciążeń dynamicznych?

### **Odpowiedź na pytanie nr 361**

Zamawiający informuje, że do wykonania należy stosować klasę stali zgodnie z projektem – tj. stal B500SP

### **Pytanie nr 362**

Czy Zamawiający dysponuje i jeśli tak to prosimy o przekazanie zestawienia stali konstrukcyjnej

### **Odpowiedź na pytanie nr 362**

Zamawiający wraz z udzielanymi odpowiedziami zamieszcza załącznik zawierający zestawienie stali konstrukcyjnej.

### **Pytanie nr 363**

Prosimy o podanie rzędnej poziomu posadowienia fundamentów budynku.

### **Odpowiedź na pytanie nr 363**

Zamawiający wyjaśnia, że poziom posadowienia budynku: -3,15m

### **Pytanie nr 364**

W związku z koniecznością zwiększenia odporności ogniowej więźby dachowej do R30, prosimy o wskazanie obecnej nośności ogniowej i preparatów zwiększających nośność ogniową elementów drewnianych. Z doświadczenia Wykonawcy dodatkowa impregnacja nie zwiększa co do zasady nośności ogniowej, o której to w największej mierze decydują przekroje elementów, a jedynie może zapewnić uzyskanie klasy NRO samego drewna konstrukcyjnego. Właściwą odporność ma zapewnić obudowa p.poż tych elementów.

### **Odpowiedź na pytanie nr 364**

Zamawiający informuje, że drewnianą konstrukcję należy zabezpieczyć do R30 poprzez jej obudowę płytami g-k ogniochronnymi niepalnymi.

### **Pytanie nr 365**

W związku z brakiem jednoznacznej deklaracji co do sposobu przygotowania ścian wewnętrznych do malowania, prosimy o potwierdzenie, że co do zasady po uzupełnieniu tynków nie należy wykonywać gładzi dla całej powierzchni ścian, a jedynie ściany zagruntować i pomalować.

### **Odpowiedź na pytanie nr 365**

Zamawiający informuje, że zgodnie z projektem należy przed przystąpieniem do malowania uzupełnić ubytki w ścianach, wygładzić je i przeszlifować, a następnie wyrównać przyczepność i nałożyć warstwę preparatu izolacyjnego o właściwościach zwiększających przyczepność lub inne preparaty o podobnych właściwościach wskazane przez producenta farb.

### **Pytanie nr 366**

W związku z rozbieżnościami w projekcie dotyczącymi stropów, prosimy o jednoznaczne określenie rodzajów i grubości stropów na poszczególnych kondygnacjach i/lub ich częściach. W szczególności, w branży konstrukcyjnej strop nad podpiwniczeniem jest opisany, jako żelbetowy (w całości?), natomiast na rysunku przekroju architektury, wszystkie stropy (z wyłączeniem stropu nad poddaszem) są opisane na flagach jako Ackerman.



### **Odpowiedź na pytanie nr 366**

Zamawiający informuje, że odkrywki były robione punktowo. Istniejące stropy w budynku zgodnie z ekspertyzą konstrukcyjną.

### **Pytanie nr 367**

Czy Zamawiający dopuszcza wykonanie balustrad schodowych jako nowych w całości?

### **Odpowiedź na pytanie nr 367**

Zamawiający informuje, że po konsultacji nadzór autorski dopuszcza wykonanie nowych balustrad w uzgodnieniu z Zamawiającym.

### **Pytanie nr 368**

Prosimy o jednoznaczne określenie sposobu przygotowanie oferty i zakresu złożonych dokumentów. W szczególności dotyczy to kosztorysów ofertowych (pkt 9.1.2. SWZ), które to kosztorysy zgodnie z SWZ muszą być sporządzone na podstawie przedmiarów z dokumentacji projektowej. Wyklucza to się z zapisem z Opisu Przedmiotu Zamówienia pkt 4.6, gdzie wyraźnie zaznaczone jest, że przedmiary nie mogą służyć jako źródło do opracowania oferty.

### **Odpowiedź na pytanie nr 368**

Zamawiający odstąpił od wymagania złożenia kosztorysów ofertowych zgodnie z odpowiedzią udzielaną na pytania nr 14.

### **Pytanie nr 369**

W nawiązaniu do poprzedniego pytania prosimy o wyjaśnienia w zakresie pkt 15 SWZ. Oferta Wykonawcy jest ofertą ryczałtową (pkt 15.3 SWZ) i musi uwzględniać wszystkie koszty realizacji. Jednocześnie Zamawiający żąda opracowania kosztorysów metodą kalkulacji szczegółowej na podstawie przedmiarów, których to przedmiarów nie można zmieniać (pkt 15.9 SWZ), co sugerowałoby rozliczenie kosztorysowe robót na podstawie ryczałtowych cen jednostkowych. Ponadto Wykonawca odpowiada za prawidłowość wartości podanych w przedmiarach (pkt 15.15 SWZ) nie mogąc go zmieniać. Prowadzi to do sytuacji, gdzie Zamawiający zmusza Wykonawcę do nierzetelnego, niespójnego i bezcelowego opracowania, gdyż brak możliwości modyfikacji wartości i zakresu przedmiarów (które wg innego dokumentu nie są podstawą do obliczenia ceny) spowoduje konieczność doliczenia wartości robót nieuwjętych w przedmiarze lub uwjętych w ilościach niezgodnych z projektem, do innych pozycji lub tworzenia narzutów nie będących narzutami w myśl ogólnie przyjętych zasad kosztorysowania.

Zważając na powyższe oraz proponowaną w umowie gradację ważności dokumentów (opis przedmiotu zamówienia jest wymieniony, a SWZ nie jest uwzględniony w gradacji ważności dokumentów) wnosimy o wykreślenie z SWZ punktów od 15.6 do 15.18 włącznie z jednoczesnym dodaniem punktu o treści: Wykonawca po wyborze oferty, na wezwanie Zamawiającego, przedłoży kosztorys ofertowy opracowany wg zasad zwartych w Rozporządzeniu Ministra Rozwoju i Technologii z dnia 20 grudnia 2021 r. w sprawie określenia metod i podstaw sporządzania kosztorysu inwestorskiego, obliczania planowanych kosztów prac projektowych oraz planowanych kosztów robót budowlanych określonych w programie funkcjonalno-użytkowym.

Kosztorys Wykonawczy służyć będzie wyłącznie do określenia wartości elementów scalonych będących przedmiotem rozliczenia oraz wyceny ewentualnych robót dodatkowych, uzupełniających, zamiennych i zaniechanych. Kosztorys Wykonawczy w żadnym razie nie służyć będzie do oceny zakresu robót i jako

taki nie będzie wpływał na wysokość wynagrodzenia Wykonawcy, które ma charakter wynagrodzenia ryczałtowego

#### **Odpowiedź na pytanie nr 369**

Zamawiający odstąpił od wymagania złożenia kosztorysów ofertowych zgodnie z odpowiedzią udzielaną na pytania nr 14.

#### **Pytanie nr 370**

Prosimy o informację czy od momentu wydania Decyzji nr I — W — 31/2019 Pozwolenie na budowę Wojewody Dolnośląskiego z dnia 9 kwietnia 2019 r. były dokonywane wpisy w dzienniku budowy zapewniające jej ważność. Jeżeli decyzji utraciła ważność, to prosimy o informację w czym zakresie jest uzyskanie nowej decyzji.

#### **Odpowiedź na pytanie nr 370**

Zamawiający potwierdza, że posiada ważne pozwolenie na budowę i odpowiedni wpis w dzienniku budowy.

#### **Pytanie nr 371**

Prosimy o potwierdzenie, że wyposażenie meblowe oraz toalet ujęte na rysunkach aranżacji jest przedmiotem niniejszego przetargu i należy je wycenić w ofercie.

#### **Odpowiedź na pytanie nr 371**

Zamawiający potwierdza, że wyposażenie meblowe oraz toalet ujęte na rysunku aranżacji jest przedmiotem niniejszego postępowania i należy je wycenić w ofercie.

#### **Pytanie nr 372**

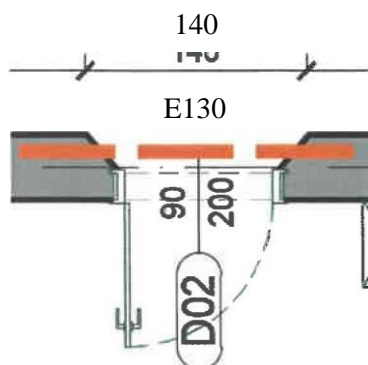
W projekcie aranżacji znajdują podwójne rysunki każdej kondygnacji, jeden rysunek z aranżacją i drugi z dopiskiem „aranżacja nienormatywna”. Prosimy o wyjaśnienie według, której aranżacji należy wyceniać wyposażenie pomieszczeń.

#### **Odpowiedź na pytanie nr 372**

Zamawiający wyjaśnia, że prawidłowymi rysunkami dotyczącymi aranżacji wnętrz są rysunki aranżacji nr AR.02, AR.03, AR.04 i te należy uwzględnić przy sporządzaniu oferty.

#### **Pytanie nr 373**

Prosimy o doprecyzowanie detalu połączenia drzwi D02 z korytarza do izb żołnierskich i ich styku ze ścianą. Według rzutów architektury zaprojektowana jest ościeżnica opaskowa/obejmująca, natomiast otwór ze względu na swoją geometrię uniemożliwia prawidłowy montaż takiej ościeżnicy (poniżej wycinek projektu). Czy zamawiający dopuszcza zamianę na ościeżnicę kątową?



### **Odpowiedź na pytanie nr 373**

Zamawiający potwierdza, że dla drzwi do izb żołnierskich należy przyjąć ościeżnice kątowe metalowe.

### **Pytanie nr 374**

Prosimy o potwierdzenie, że w pozostałych otworach drzwiowych dla drzwi drewnianych należy zastosować zgodnie z rysunkami ościeżnice obejmujące, ponieważ w zestawieniu drzwi nie wskazano rodzaju ościeżnic. Prosimy również o podanie z jakiego materiału mają być wykonane ościeżnice dla drzwi drewnianych.

### **Odpowiedź na pytanie nr 374**

Zamawiający wyjaśnia, że dla drzwi: D01 należy zastosować ościeżnicę stałą aluminiową w kolorze skrzydła drzwi; dla drzwi: D02-D07 oraz D15-D19 należy zastosować ościeżnice kątowe metalowe wykonane z blachy stalowej gr. 1,5 mm malowanej proszkowo w kolorze czarnym (RAL 9005). Ościeżnice pozostałych drzwi opisano w zestawieniu stolarki, rys PW.20

### **Pytanie nr 375**

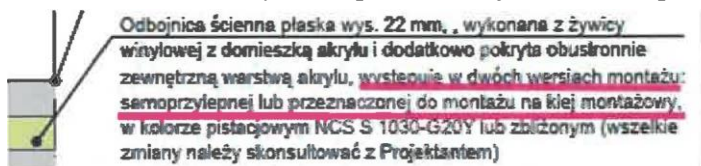
Prosimy o potwierdzenie, że ściany będące wydzieleniem pożarowym, na dziś spełniają projektowe parametry odporności ogniowej.

### **Odpowiedź na pytanie nr 375**

Zamawiający informuje, że zgodnie z inwentaryzacją, otynkowane ściany z cegły pełnej spełniają wymagane odporności ogniowe.

### **Pytanie nr 376**

Na rysunku A.37 — Detal korytarza opisano odbojnicę ścienną płaską:



Prosimy o wyjaśnienie, w której wersji montażu należy ją wycenić.

### **Odpowiedź na pytanie nr 376**

Zamawiający informuje, że zabezpieczenie ścian w ciągach komunikacyjnych (na drogach ewakuacyjnych) odbojnicą ochronną ze sztywnych profili płaskich wykonanych z arkuszy winylowych z dodatkiem akrylu montowanych na klej montażowy, klasyfikacja w zakresie reakcji na ogień: B-s1, d0, (na drogach ewakuacyjnych nie dopuszcza się stosowania materiałów łatwo zapalnych).

### **Pytanie nr 377**

W projekcie przewidziano remont istniejących skrzydeł drzwiowych i ich ponowny montaż w bocznym wejściu do pomieszczeń piwnicznych. Istniejące drzwi są węższe i wyższe niż otwór, w którym należy je zamontować i ich dostosowywanie może się okazać technicznie niemożliwe lub ekonomicznie nieuzasadnione. Czy Zamawiający dopuszcza dostosowanie otworu do drzwi, zamiast odwrotnie?

### **Odpowiedź na pytanie nr 377**

Zamawiający dopuszcza dostosowanie istniejącego otworu do wymiarów zabytkowych drzwi.

### **Pytanie nr 378**

Dotyczy drzwi jednoskrzydłowych D02, D07, DII\*, D12, D12\*, D15, D16, D17, D19. Wymienione drzwi posiadają odporność pożarową i w związku z tym zgodnie z przepisami powinny być wyposażone

w samozamykacze. Prosimy o określenie jakiego typu samozamykacze należy zmontować w wymienionych drzwiach.

#### **Odpowiedź na pytanie nr 378**

Zamawiający informuje, że należy zastosować samozamykacze szynowe, o ile producent lub ciężar/konstrukcja drzwi nie będą generowały innego rozwiązania.

#### **Pytanie nr 379**

Dotyczy drzwi dwuskrzydłowych D06 Wymienione drzwi posiadają odporność pożarową i w związku z tym zgodnie z przepisami powinny być wyposażone w samozamykacze. Prosimy o określenie jakiego typu samozamykacze należy zmontować w wymienionych drzwiach. Prosimy też o potwierdzenie, że samozamykacze należy zamontować na obydwóch skrzydłach.

#### **Odpowiedź na pytanie nr 379**

Zamawiający informuje, że należy zastosować samozamykacz szynowy, o ile producent lub ciężar/konstrukcja drzwi nie będą generowały innego rozwiązania. Samozamykacz należy zamontować na skrzydle szerszym, służącym do komunikacji, mniejsze skrzydło będzie otwierane w razie konieczności.

#### **Pytanie nr 380**

Dotyczy drzwi dwuskrzydłowych aluminiowo-szklanych D08, D09, D09\*, D21. W zestawieniu stolarki podano, że mają być wyposażone w samozamykacze i zamknięcia antypaniczne. Prosimy o potwierdzenie, że ww. wyposażenie ma być zamontowane na każdym skrzydle. Prosimy o podanie typu samozamykaczy i rodzaju zamknięć antypanicznych, w które należy wyposażyc drzwi.

#### **Odpowiedź na pytanie nr 380**

Zamawiający informuje, że na drzwiach dwuskrzydłowych D08, D09, D09\*, D21 należy zamontować samozamykacze szynowe na obu skrzydłach, uwzględniając kolejność zamykania skrzydeł. Nie ma potrzeby montażu zamknięć antypanicznych.

#### **Pytanie nr 381**

Prosimy o potwierdzenie, że okno oddymiające 005 należy wykonać jako aluminiowe. W projekcie przewidziano okno oddymiające PCV, taki produkt nie istnieje na rynku.

#### **Odpowiedź na pytanie nr 381**

Zamawiający informuje, że okno oddymiające aluminiowe należy zamontować zgodnie z kartą techniczną producenta okna.

#### **Pytanie nr 382**

Prosimy o potwierdzenie, że rolety należy montować bezpośrednio do skrzydeł okiennych a tym samym na każde okno dwuskrzydłowe przypadają dwie rolety.

#### **Odpowiedź na pytanie nr 382**

Zamawiający informuje, że rolety należy montować do skrzydeł, na każde okno dwuskrzydłowe przypadają dwie rolety.

#### **Pytanie nr 383**

Prosimy o potwierdzenie, że zgodnie z zapisami punktu 4.13 Opisu przedmiotu zamówienia poniżej ujęte prace należy uwzględnić w cenie ofertowej:

- 1) na czas remontu budynku, Wykonawca wycofa z budynku łącze światłowodowe oraz telekomunikacyjne, a po wykonanej przebudowie ponownie wprowadzi te instalacje do budynku wraz ich zamontowaniem na panelu w szafie krosowej,
- 2) w cenie ofertowej, Wykonawca uwzględni dostawę patchcordów telefonicznych RJ11 oraz RJ45. Z uwagi na warunki gwarancyjne ilość patchcordów musi się równać ilości modułów RJ11 i RJ45,
- 3) w opisie technicznym do Projektu Wykonawczego instalacji słaboprądowych (teletechnicznych) należy uwzględnić:
  - normę PN-EN 501723-1 : 2009 należy zastąpić normą PN-EN 50173-1:2018-07,
  - normę PN-EN 50364: 2004/A1: 2009 uzupełnić o część A2:2010,
  - moduły RJ45 powinny spełniać minimum parametry kategorii 6A,
  - przy budowie punktu logicznego należy uwzględnić w miejsce projektowanego modułu PEL 2xRJ45+2x230V zestaw o następującej konfiguracji: 3xRJ45+2x230V,
  - z uwagi na konieczność łatwej identyfikacji portów systemu okablowania strukturalnego wymaga się dostarczenia 2 rodzajów ikonki we wszystkich 4 kolorach w ilości odpowiadającej ilości gniazd RJ45,
  - w celu podniesienia bezpieczeństwa użytkownika okablowania system powinien zapewnić zainstalowania na połączeniu gniazdo-kabel krosowy zabezpieczenia przed pyłem i wilgocią o min. IP55 i IP67.

#### **Odpowiedź na pytanie nr 383**

Zamawiający potwierdza, że w wycenie należy uwzględnić wszystkie koszty wynikające z pkt 4.13 opisu przedmiotu zamówienia.

#### **Pytanie nr 384**

Prosimy o informacje jakie oznakowanie wokół budynku należy wykonać, czy chodzi o oznakowanie drogowe poziome i pionowe? Jeżeli tak, to prosimy o szczegółową specyfikację (rodzaj i ilość znaków, materiał, lokalizacja).

#### **Odpowiedź na pytanie nr 384**

Zamawiający potwierdza, że oznakowanie budynku należy wykonać zgodnie ze standardami, przyjętą grafiką AWL.

#### **Pytanie nr 385**

Prosimy o informację czy pom. 014 (toaleta) należy wykonać według rysunku AR.04 — Parter Aranżacja czy według rysunku AR.16 — Alternatywne rozwiązanie toalety na parterze?

#### **Odpowiedź na pytanie nr 385**

Zamawiający informuje, że pomieszczenie 014 należy wykonać zgodnie z rysunkiem A.04. Zgodnie z opisem do Projektu Budowlanego pkt. 12.4. obiekt nie został przystosowany dla osób niepełnosprawnych. Jako obiekt koszarowy na terenach zamkniętej jednostki nie jest wymagane dostosowanie obiektu dla potrzeb osób niepełnosprawnych (§55 ust. 2 Warunków Technicznych jakim powinny odpowiadać budynki i ich usytuowanie.)

### Pytanie nr 386

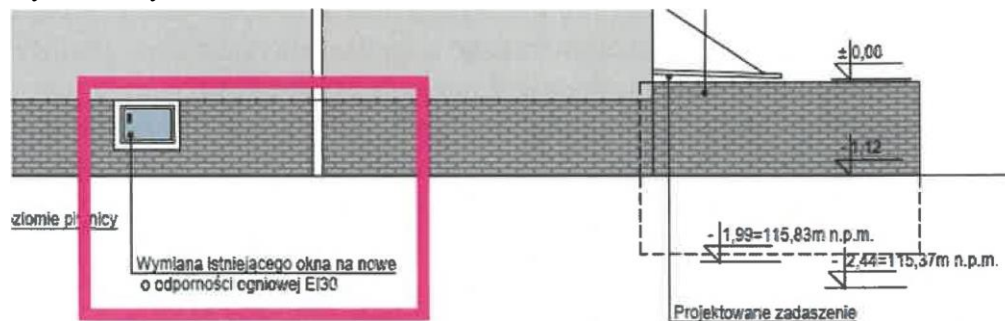
Prosimy o potwierdzenie, że w ramach wymiany nawierzchni chodników, opaski betonowej, nawierzchni placu oraz nawierzchni ciągu jezdni należy wykonać również wszystkie warstwy podbudowy na gruncie rodzimym.

### Odpowiedź na pytanie nr 386

Zamawiający potwierdza, że wraz z wymianą nawierzchni należy wykonać wszystkie warstwy podbudowy.

### Pytanie nr 387

Na elewacji tylnej — południowo-zachodniej w rejonie rampy zjazdowej do piwnicy zaprojektowano okno piwniczne (pom. -107) do wymiany na pożarowe E130, natomiast na rzucie i na zestawieniu stolarki okiennej wymienione okno nie posiada żadnej odporności pożarowej. Prosimy o informację w jakiej klasie wycenić wymienione okna.



### Odpowiedź na pytanie nr 387

Zamawiający informuje, że okna O07 zgodnie z rysunkami rzutów i zestawieniem należy wykonać jako bezklasowe.

### Pytanie nr 388

Zgodnie z rys. A.04 — Rzut Parteru drzwi D04\*\* do pom. 018a zaprojektowano jako E130, natomiast w zestawieniu stolarki są bezklasowe. Prosimy o potwierdzenie, że drzwi D04\*\* do pom. 018a należy wycenić w klasie E130.

### Odpowiedź na pytanie nr 388

Zamawiający informuje, że drzwi D04\*\* należy wycenić w klasie EI30 zgodnie z rysunkiem A.04.

### Pytanie nr 389

Wykonawca wnosi, aby w S 5 ust. 2 lit. a) Umowy zmienić wartość z 80% na 90%.

### Odpowiedź na pytanie nr 389

Zamawiający, nie wyraża zgody na zmianę umowy w tym zakresie.

### Pytanie nr 390

Wykonawca wnosi, aby w S 5 ust. 14 Umowy wykreślić w całości zdanie pierwsze.

### **Odpowiedź na pytanie nr 390**

Zamawiający, nie wyraża zgody na zmianę umowy w tym zakresie.

### **Pytanie nr 391**

Wykonawca wnosi o potwierdzenie, że w S 6 ust. 1 Umowy możliwe będzie wpisanie docelowo wybranego zabezpieczenia należytego wykonania umowy w formie gwarancji bankowej lub ubezpieczeniowej, lub w formie pieniężnej.

### **Odpowiedź na pytanie nr 391**

Zamawiający potwierdza, że w umowie możliwe będzie docelowo wybranie zabezpieczenia należytego wykonania umowy w formie gwarancji bankowej lub ubezpieczeniowej lub w formie pieniężnej.

### **Pytanie nr 392**

Wykonawca wnosi, aby w S 8 Umowy - w ust. 3 dokonać zmiany poprzez dodanie przed wyrazem: „zastrzeżenia” wyrazu: „istotne”

### **Odpowiedź na pytanie nr 392**

Zamawiający, nie wyraża zgody na zmianę umowy w tym zakresie.

### **Pytanie nr 393**

Wykonawca wnosi, aby w S 8 ust. 13 lit. b) Umowy wykreślić: „upadek pojazdu powietrznego” oraz „eksplozję”.

### **Odpowiedź na pytanie nr 393**

Zamawiający, nie wyraża zgody na zmianę umowy w tym zakresie.

### **Pytanie nr 394**

Wykonawca wnosi, aby w S 9 Umowy - w ust. 5 lit. b) dokonać zmiany terminu z 30 dni na 14 dni.

### **Odpowiedź na pytanie nr 394**

Zamawiający, nie wyraża zgody na zmianę umowy w tym zakresie.

### **Pytanie nr 395**

Wykonawca wnosi o wyjaśnienie do treści S 11 ust. 5 Umowy, czy Zamawiający zobowiązuje Wykonawcę w zakresie zobowiązań wobec Zamawiającego do spełnienia roszczeń wynikłych z tytułu nienależytego wykonania przedmiotu umowy na podstawie przepisów prawa powszechnie obowiązującego, w tym przepisów KC o rękojmi i gwarancji, czy również samej umowy?

### **Odpowiedź na pytanie nr 395**

Zamawiający potwierdza, że na podstawie obowiązujących przepisów oraz zapisów umowy zobowiązuje Wykonawcę do spełnienia roszczeń wynikających z tytułu nienależytego wykonania przedmiotu umowy.

### **Pytanie nr 396**

Wykonawca wnosi, aby w S 11 ust. 12 Umowy wykreślić w całości zdanie ostatnie (Odpowiedzialność za skutki usterek i/lub wad dla innych części obiektu Wykonawca ponosi na zasadzie ryzyka).

### **Odpowiedź na pytanie nr 396**

Zamawiający, nie wyraża zgody na zmianę umowy w tym zakresie.

### **Pytanie nr 397**

Wykonawca wnosi, aby w S 12 Umowy - w ust. 1 lit. a) dokonać zmiany z 75% wynagrodzenia brutto na 30% wynagrodzenia brutto.

### **Odpowiedź na pytanie nr 397**

Zamawiający, nie wyraża zgody na zmianę umowy w tym zakresie.

### **Pytanie nr 398**

Wykonawca wnosi, aby w S 13 Umowy - w ust. 2 lit. g) dopisać na końcu zdania: „pomimo dołożenia należytej staranności Wykonawców.

### **Odpowiedź na pytanie nr 398**

Zamawiający, nie wyraża zgody na zmianę umowy w tym zakresie.

### **Pytanie nr 399**

Pkt 7 SIWZ określa podstawy wykluczenia i warunki udziału w postępowaniu . Jednym z warunków udziału w postępowaniu jest , że 2) Wykonawca spełni warunek, jeżeli wykaże, że dysponuje lub przy realizacji zamówienia będzie dysponował: d) co najmniej jedną osobę posiadającą kwalifikacje do pełnienie funkcji kierownika budowy lub kierownika robót, wymienionych w pkt 2 litera a) – c) posiadającą dostęp do informacji niejawnej o klauzuli co najmniej poufnej. Czy Zamawiający wyraża zgodę na zmianę powyższego warunku na d) co najmniej jedną osobę posiadającą dostęp do informacji niejawnej o klauzuli co najmniej poufnej. Uszczegóławiając pytanie : Nasza firma będzie dysponować osobami posiadającymi kwalifikacje do pełnienie funkcji kierownika wymienionych w pkt 2a, 2b,2c. Zatrudniamy również osobę posiadającą dostęp do informacji niejawnej o klauzuli co najmniej poufnej ale osoba ta nie posiada kwalifikacji do pełnienia funkcji kierownika. Wg nas taki zapis nie jest konieczny, jeżeli funkcje kierownika będą pełnił inne osoby.

### **Odpowiedź na pytanie nr 399**

Zamawiający potwierdza, że zgodnie z odpowiedzią na pytanie nr 54 Zamawiający nie będzie żądał dysponowania osobami posiadającymi dostęp do informacji niejawnej.

Zamawiający informuje w odpowiedzi, że załącza zmodyfikowany załącznik nr 12, jednakże z jego treści nadal wynika konieczność wpisania danych o dostępie do informacji niejawnej.

Zamawiający zamieszcza poprawiony załącznik nr 12 do SWZ Wykaz osób.

### **Pytanie nr 400**

Z uwagi na rozpoczynający się okres urlopowy prosimy o przedłużenie terminu składania ofert o tydzień czasu.



#### **Odpowiedź na pytanie nr 400**

Zamawiający informuje, że uwzględnił okres urlopowy i przedłużył termin składania ofert do dnia 18.08.2023 r.

#### **Pytanie nr 401**

W przedmiarze dla budynku 10 pominięto nową okładzinę schodów i spoczników – brak takich pozycji, a z Opisu architektonicznego wynika, że należy zdemontować istniejące okładziny i zastosować nowe. Czy wstawić te pozycje do wyceny?

#### **Odpowiedź na pytanie nr 401**

Zamawiający informuje, że z uwagi na ryczałtowy charakter wynagrodzenia załączony przedmiar robót ma charakter pomocniczy. Wykonawca jest zobowiązany wykonać roboty zgodnie z otrzymaną dokumentacją projektową.

#### **Pytanie nr 402**

Dla budynku nr 10 brak w przedmiarze pozycji – demontaż wełny z pokrycia dachowego. Czy wstawić tę pozycję do wyceny oraz czy istniejącą wełnę zastosować ponownie do izolacji poddasza? Czy też wstawić demontaż wełny i jej utylizację?

#### **Odpowiedź na pytanie nr 402**

Zamawiający informuje, że dach budynku nie jest obecnie ocieplony wełną

#### **Pytanie nr 403**

W zestawieniu stolarki okna PVC jest zapis o zastosowaniu szyb P2 w oknach izb żołnierskich – czy w pakiecie szyb, szybą bezpieczną ma być szyba zewnętrzna czy wewnętrzna czy może obie mają być bezpieczne?

#### **Odpowiedź na pytanie nr 403**

Zamawiający informuje, że obie szyby należy uwzględnić jako bezpieczne P2.

#### **Pytanie nr 404**

Czy szprosy w oknach do izb żołnierskich mogą być klejone do szyb? Zastosowanie szprosów wewnątrzszybowych nie gwarantuje osiągnięcia parametrów izolacyjności współczynnika U na poziomie 0,9? (w projekcie jest wymóg dla U mniejszego od 1,1, ale aktualne przepisy wymagają U mniejszego od 0,9).

#### **Odpowiedź na pytanie nr 404**

Zamawiający potwierdza, że szprosy można wykonać jako naklejone, aby współczynnik został spełniony.

#### **Pytanie nr 405**

Czy na potrzeby budowy można korzystać z łącza internetowego istniejącego na terenie obiektu, czy należy zabezpieczyć niezależne łącze internetowe tylko dla budowy? Czy może to być łącze radiowe? Czy są jakieś ograniczenia i wymagania w tej sprawie?

#### **Odpowiedź na pytanie nr 405**

Zamawiający informuje, że na potrzeby prowadzenia budowy łącze internetowe Wykonawca zapewni we własnym zakresie.

#### **Pytanie nr 406**

Czy istniejące wyposażenie obiektów w meble zostanie usunięte w zakresie Inwestora, czy ten zakres ma zostać wyceniony przez Wykonawcę?

#### **Odpowiedź na pytanie nr 406**

Zamawiający informuje, że wyposażenie obiektu w meble zostanie usunięte przez Zamawiającego.

#### **Pytanie nr 407**

Czy monitoring obiektu w postaci kamer wokół obiektów jest wystarczający i możliwy, z punktu widzenia przepisów wojskowych, w ramach ochrony placu budowy, czy jest wymagane zatrudnienie niezależnej firmy ochroniarskiej? Jeśli trzeba zatrudnić ochronę, to na jakich zasadach i ograniczeniach?

#### **Odpowiedź na pytanie nr 407**

Zamawiający informuje, że ochrona i monitoring obiektu jest wystarczający i nie wymaga zatrudnienia dodatkowej ochrony.

#### **Pytanie nr 408**

Czy jest możliwość zastosowania na kondygnacjach od parteru w górę tynków wewnętrznych gipsowych?

#### **Odpowiedź na pytanie nr 408**

Zamawiający informuje, że należy wykonać tynki cementowo- wapienne zgodnie z projektem.

#### **Pytanie nr 409**

Prosimy o uzupełnienie dokumentacji w zakresie wentylacji o przekroje. Rzuty dotyczące rozmieszczenia central na poddaszu nieużytkowym wskazują na prowadzenie kanałów w kolizji z więźbą dachową, np. układ kanału powietrza świeżego dla centrali NW5. W celu poprawnej wyceny i weryfikacji dokumentacji niezbędne są przekroje dla wszystkich instalacji.

#### **Odpowiedź na pytanie nr 409**

Zamawiający informuje, że nie były wykonywane szczegółowe przekroje i prowadzenie kanałów w obrębie więźby dachowej. Prowadzenie kanałów na poddaszu będzie wynikowe.

#### **Pytanie nr 410**

Zamawiający w OPZ pkt.1.2 wskazał, że w zakresie instalacji obiektu to remont i modernizacja instalacji. Po zapoznaniu się z projektem wykonawczy stwierdzamy, że jest to wymiana instalacji a nie jej remont, modernizacja. Prosimy o zmianę zapisu w OPZ.

#### **Odpowiedź na pytanie nr 410**

Zamawiający nie widzi podstaw do zmiany zapisu w OPZ.

#### **Pytanie nr 411**

OPZ pkt 3.1 ust. 14, wskazuje na konieczność serwisowania urządzeń w okresie gwarancji zgodnie z zał. Nr 10 do OPZ, brak takiego załącznika wg zestawienia na końcu OPZ oraz fizycznie w załączonych materiałach, prosimy o uzupełnienie. Czy w zakresie serwisowania należy przewidzieć również materiały eksploatacyjne.

#### **Odpowiedź na pytanie nr 411**

Zamawiający potwierdza, że w okresie gwarancji wszelkie serwisy urządzeń oraz dostawa i wymiana materiałów eksploatacyjnych należy do Wykonawcy.

#### **Pytanie nr 412**

W zakresie wytycznych do sporządzenia oferty w pkt 4.6 OPZ wskazuje na możliwość stosowania materiałów równoważnych. Dotyczy to jedynie materiałów budowlanych. Prosimy o informację o takich możliwościach również dla branży sanitarnej i elektrycznej.

#### **Odpowiedź na pytanie nr 412**

Zamawiający informuje, że zastosowanie materiałów równoważnych jest dopuszczalne w każdej branży na zasadach określonych w SWZ i ustawie Pzp

#### **Pytanie nr 413**

OPZ wskazuje na konieczność dostosowania projektu do obowiązujących przepisów, jednocześnie opis do projektu wykonawczego wskazuje na konieczność inwentaryzacji przed zamówieniem materiałów w zakresie kanałów/kształtek wentylacyjnych. Czy w przypadku zmian wprowadzonych przez Zamawiającego (w projekcie zamiennym), wykonawca otrzyma dodatkowe wynagrodzenie z tego tytułu tj. wynikające ze zwiększenia central, wymienników, zwiększenia przekrojów kanałów wentylacyjnych, zamiany prowadzenia układów wentylacyjnych, rozbiórek i powiększenia szachtów wentylacyjnych itp.

#### **Odpowiedź na pytanie nr 413**

Zamawiający informuje, że wycena ma być zgodnie z projektem. Na chwilę obecną Zamawiający nie przewiduje projektu zamiennego.

#### **Pytanie nr 414**

Załączone kosztorysy dla branży sanitarnej nie zawierają żadnych pozycji dotyczących rozbiórek instalacji wodociągowej, kanalizacyjnej, wentylacyjnej, c.o. Podczas wizji lokalnej stwierdzono, że wszystkie te instalacje są na obiekcie. Czy Zamawiający przewiduje rozbiórkę i utylizację tych instalacji i materiałów w odrębnym postępowaniu a Wykonawca ma tego nie kalkulować przy sporządzeniu oferty?

#### **Odpowiedź na pytanie nr 414**

Zamawiający informuje, że Wykonawca do wyceny powinien przyjąć koszty rozbiórki i utylizacji instalacji wodociągowej, kanalizacyjnej, wentylacyjnej, c.o.

#### **Pytanie nr 415**

Prosimy o informacje, w której pozycji przedmiarowej należy ująć wieszaki podwójne z mosiądzu chromowanego wskazane w opisie technicznym aranżacji pomieszczeń pkt. 8.1.2.

#### **Odpowiedź na pytanie nr 415**

Zamawiający odstąpił od wymagania złożenia kosztorysów ofertowych zgodnie z odpowiedzią udzielaną na pytania nr 14. Jednocześnie koszt wieszaków podwójnych z mosiądzu chromowanego należy uwzględnić w wycenie.

#### **Pytanie nr 416**

Prosimy o informacje, w której pozycji przedmiarowej należy ująć regały piwniczne i warsztatowe wskazane w opisie technicznym aranżacji pomieszczeń pkt. 8.2.

#### **Odpowiedź na pytanie nr 416**

Zamawiający odstąpił od wymagania złożenia kosztorysów ofertowych zgodnie z odpowiedzią udzielaną na pytania nr 14. Jednocześnie koszt regałów piwnicznych i warsztatowych wskazanych w opisie technicznym aranżacji pomieszczeń pkt. 8.2 należy uwzględnić w wycenie.

#### **Pytanie nr 417**

Prosimy o informacje, w której pozycji przedmiarowej należy ująć stojak na wieszaki wskazany w opisie technicznym aranżacji pomieszczeń pkt. 8.2

#### **Odpowiedź na pytanie nr 417**

Zamawiający odstąpił od wymagania złożenia kosztorysów ofertowych zgodnie z odpowiedzią udzielaną na pytania nr 14. Jednocześnie koszt stojaka na wieszaki wskazany w opisie technicznym aranżacji pomieszczeń pkt. 8.2 należy uwzględnić w wycenie.

#### **Pytanie nr 418**

Prosimy o informacje, w której pozycji przedmiarowej należy ująć zegar wskazany w opisie technicznym aranżacji pomieszczeń pkt. 8.3.1.

#### **Odpowiedź na pytanie nr 418**

Zamawiający odstąpił od wymagania złożenia kosztorysów ofertowych zgodnie z odpowiedzią udzielaną na pytania nr 14. Jednocześnie koszt zegara wskazany w opisie technicznym aranżacji pomieszczeń pkt. 8.3.1 należy uwzględnić w wycenie.

#### **Pytanie nr 419**

Prosimy o informację jaką szafę porządkową należy ująć w ofercie: wg opisu technicznego aranżacji pomieszczeń szafa szerokości 100cm, wg przedmiarów 120cm.

#### **Odpowiedź na pytanie nr 419**

Zamawiający informuje, że z uwagi na ryczałtowy charakter wynagrodzenia załączony przedmiar robót ma charakter pomocniczy. Wykonawca jest zobowiązany wykonać roboty zgodnie z otrzymaną dokumentacją projektową.

#### **Pytanie nr 420**

Wg dokumentacji projektowej (rzuty, zestawienia) drzwi D11 występuje łącznie 16 szt. a wg przedmiarów przekazanych przez Zamawiającego ilość drzwi to 1 szt. W przedmiarze nie zgadza się również wymiar drzwi z zestawieniem A20. Prosimy o informację, w której pozycji zawrzeć dodatkowe 15 szt.

#### **Odpowiedź na pytanie 420**

Zamawiający informuje, że z uwagi na ryczałtowy charakter wynagrodzenia załączony przedmiar robót ma charakter pomocniczy. Wykonawca jest zobowiązany wykonać roboty zgodnie z otrzymaną dokumentacją projektową, tj. 17 drzwi D11 - 5szt. drzwi prawych oraz 12 szt. drzwi lewych.

#### **Pytanie nr 421**

Wg dokumentacji projektowej (rzuty, zestawienia) drzwi D19 występuje łącznie 6 szt. a wg przedmiarów przekazanych przez Zamawiającego ilość drzwi to 1 szt. Prosimy o informację, w której pozycji zawrzeć dodatkowe 5 szt.

#### **Odpowiedź na pytanie 421**

Zamawiający informuje, że z uwagi na ryczałtowy charakter wynagrodzenia załączony przedmiar robót ma charakter pomocniczy. Wykonawca jest zobowiązany wykonać roboty zgodnie z otrzymaną dokumentacją projektową, tj. 6 drzwi D19 - 3szt. drzwi prawych oraz 3 szt. drzwi lewych.

W przypadku, gdy udzielone powyższe odpowiedzi pozostają w sprzeczności z postanowieniami SWZ lub też precyzują lub uzupełniają postanowienia SWZ, należy przyjąć, że stanowią one zmianę SWZ, dokonaną przez Zamawiającego w myśl art. 137 ust. 1 Ustawy Pzp i będą stanowić podstawę dla oceny zgodności oferty z SWZ, przy czym w przypadku gdy:

- 1) postanowienia odpowiedzi są sprzeczne z postanowieniami SWZ, za obowiązujące w tym zakresie należy przyjąć treść udzielonej odpowiedzi,
- 2) postanowienia odpowiedzi precyzują lub uzupełniają postanowienia SWZ, za obowiązujące w tym zakresie należy przyjąć treść udzielonych odpowiedzi wraz z dotychczasową treścią SWZ.

**Powyższe zmiany należy uwzględnić przy składaniu ofert. Pozostałe postanowienia SWZ pozostają bez zmian.** Udzielone odpowiedzi nie wpływają na zmianę ogłoszenia o zamówieniu .

Pełnomocnik Zamawiającego  
Bogdan Malinowski