

Program funkcjonalno-użytkowy

NAZWA ZADANIA	ROZBUDOWA I PRZEBUDOWA PUBLICZNEGO ŻŁOBKA „BIECKA AKADEMIA MALUCHA” W BIECZU.		
ZAMAWIAJĄCY	GMINA BIECZ UL. RYNEK 1 38-340 BIECZ		
ADRES OBIEKTU BUDOWLANEGO	PUBLICZNY ŻŁOBEK W BIECZU „BIECKA AKADEMIA MALUCHA” 38-340 BIECZ UL. TYSIĄCLECIA 29		
OPRACOWAŁ:			
IMIĘ I NAZWISKO:	SPECJALNOŚĆ I NUMER UPRAWNIENI:	DATA OPRACOWANIA:	PODPIS:
PROJEKTANT			
		WRZESIEŃ 2023	
OPRACOWANIE			
			
<p>Nazwy i kody:</p> <p>71220000-6- Usługi projektowania architektonicznego</p> <p>71320000-7- Usługi inżynierskie w zakresie projektowania</p> <p>71248000-8- Nadzór nad projektem i dokumentacją</p> <p>45000000-6- Roboty budowlane</p> <p>45111200-0- Roboty w zakresie przygotowania terenu pod budowę i roboty ziemne</p> <p>45210000-1- Roboty budowlane w zakresie budynków</p> <p>45300000-0- Roboty instalacyjne w budynkach</p> <p>45310000-3- Roboty w zakresie instalacji elektrycznych</p> <p>45333000-0- Roboty instalacyjne gazowe</p> <p>45330000-9- Roboty instalacyjne wodno-kanalizacyjne i sanitarne</p> <p>45400000-1- Roboty wykończeniowe w zakresie obiektów budowlanych</p> <p>Zawartość Programu Funkcjonalno-Użytkowego:</p> <p>I. Stora tytułowa</p> <p style="padding-left: 40px;">II. Część opisowa</p> <p style="padding-left: 40px;">III. Część informacyjna</p> <p>Biecz, wrzesień 2023r.</p>			

ZAWARTOŚĆ OPRACOWANIA:

I	CZĘŚĆ OPISOWA PROGRAMU FUNKcjONALNO-UŻYTKOWEGO	3
1.	Opis ogólny przedmiotu zamówienia	3
1.1	Charakterystyczne parametry określające wielkość obiektu	3
1.1.2	Ogólne parametry określające wielkość żłobka.	3
1.2	Charakterystyczne parametry określające zakres robót budowlanych	5
1.2.1.	Roboty budowlane	5
1.2.2.	Roboty sanitarne	5
1.2.3.	Roboty elektryczne	5
1.2.4.	Zagospodarowanie terenu	5
1.3	Charakterystyczne uwarunkowania wykonania przedmioty zamówienia	6
1.4	Ogólne właściwości funkcjonalno-użytkowe	9
1.5	Szczegółowe właściwości funkcjonalno – użytkowe	11
1.5.1	Powierzchnie użytkowe poszczególnych pomieszczeń wraz z określeniem ich funkcji,	11
1.5.2	Wskaźniki powierzchniowo-kubaturowe, w tym wskaźnik określający udział powierzchni ruchu w powierzchni netto,	14
1.5.3	Inne powierzchnie, jeżeli nie są pochodną powierzchni użytkowej opisanych wcześniej wskaźników,	14
1.5.4	Określenie wielkości możliwych przekroczeń lub pomniejszenia przyjętych parametrów powierzchni i kubatur lub wskaźników.	14
2	Wymagania zamawiającego w stosunku do przedmiotu zamówienia	14
2.1	Wymagania zamawiającego dotyczące przygotowania terenu bud	14
2.2	Wymagania zamawiającego dotyczące architektury	14
2.3	Wymagania zamawiającego dotyczące konstrukcji	15
2.4	Wymagania Zamawiającego w odniesieniu do izolacji	16
2.5	Wymagania zamawiającego dotyczące instalacji budowlanych	16
2.6	Wymagania Zamawiającego w odniesieniu do użytych materiałów budowlanych.	17
2.7	Wymagania zamawiającego dotyczące wykończenia i wyposażenia	17
2.8	Wymagania Zamawiającego w odniesieniu do ochrony antykorozyjnej	19
2.9	Wymagania Zamawiającego w odniesieniu do zabezpieczeń przeciwpożarowych	19
2.10	Wymagania zamawiającego dotyczące zagospodarowania terenu	19
2.11	Dodatkowe wytyczne inwestorskie i uwarunkowania związane z budową i jej prowadzeniem	20
2.12	Wymagania Zamawiającego w odniesieniu do trwałości – elementy ogólne	20
2.13	Pozostałe elementy wyposażenia obiektu	20
2.14	Ogólne Warunki Wykonania i Odbioru Robót	20
2.15	Warunki gwarancji	23
II	CZĘŚĆ INFORMACYJNA PROGRAMU FUNKcjONALNO- UŻYTKOWEGO	24

I	CZĘŚĆ OPISOWA PROGRAMU FUNKcjONALNO-UŻYTKOWEGO
---	--

Celem rozbudowy i przebudowy jest zwiększenie liczby miejsc w Publicznym Żłobku „Biecka Akademia Malucha” w Bieczu.

1. Opis ogólny przedmiotu zamówienia

- Przedmiotem zamówienia jest wykonanie prac projektowych i robót budowlanych w formule zaprojektuj i wybuduj, polegających na rozbudowie i przebudowie budynku Publicznego Żłobka „Biecka Akademia Malucha” w Bieczu. Zwiększenie o **20 dzieci**.
- Należy zaprojektować następujące pomieszczenia: hall wejściowy, szatnia, wc ogólnodostępne/niepełnosprawni, wózkownia, pomieszczenie socjalne/ pokój nauczycielski, w-c personelu, sala zajęć, sala dzieci leżących/ sypialnia, sanitariaty dla dzieci/łazienka, nocnikownia, pomieszczenie porządkowe, magazyn, rozdzielnia, zmywalnia, jadalnia, pralnia, taras.
- Należy zaprojektować i wybudować obiekt bez barier architektonicznych i umożliwić dostęp osobom niepełnosprawnym/ ze szczególnymi potrzebami. Uzyskać wszelkie niezbędne uzgodnienia, pozwolenia i zgody do uzyskania pozwolenia na budowę oraz użytkowania.

1.1. Charakterystyczne parametry określające wielkość przebudowy i rozbudowy budynku ZSP o pomieszczenia żłobka.

1.1.2. Ogólne parametry określające wielkość żłobka:

- Budynek zlokalizowany działce nr 822 w Bieczu, gmina Biecz, o łącznej powierzchni 6 659 m², której właścicielem jest Gmina Biecz. Planowana lokalizacja na załączonej mapie do celów informacyjnych. Przedmiotowa działka jest objęta miejscowym planem zagospodarowania przestrzennego Miasta Biecza (Dziennik Urzędowy Woj. Małopolskiego z 2005 r. Nr 149 poz. 943 ze zm.).
- Działka w dużej części zabudowana. Na działce znajdują się dwa budynki połączone ze sobą jest to Gminne Przedszkole w Bieczu oraz Publiczny Żłobek „Biecka Akademia Malucha” w Bieczu. Budynki są ze sobą połączone i zajmują dużą część działki. Budynek przedszkola o powierzchni zabudowy około: 567,8 m² oraz Publiczny Żłobek „Biecka Akademia Malucha” o powierzchni zabudowy około: 589,0 m².
- Istniejące powierzchnie utwardzone, około: 2060 m²
- Liczba miejsc postojowych zapewnionych na działce: 26 szt. + dodatkowe 17 miejsc na działce sąsiedniej 821/1.
- Projektowana rozbudowa z przebudową nie zakłóci warunków ewakuacji z budynku oraz ochrony przeciwpożarowej.
- Budynek przyłączony do sieci ciepłowniczej, zakłada się konieczność przebudowy.
- Na zabudowę działki składa się: Budynek Publicznego żłobka jednokondygnacyjny, kryty dachem dwuspadowym, symetrycznym, o kącie nachylenia 28 stopni w kształcie litery L oraz Budynek przedszkola to budynek dwukondygnacyjny, kryty stropodachem. Budynki są ze sobą połączone komunikacyjnie. Budynek żłobka jest nową częścią, wybudowaną kilka lat

- temu. Jest w pełni wyposażony i posiada wszystkie niezbędne pomieszczenia, jednak zachodzi potrzeba rozbudowy.
- Budynek jest wyposażony we wszystkie niezbędne media (instalacje zewnętrzną kanalizacji sanitarnej, wody, elektroenergetyczną oraz przyłącz gazowy średniego ciśnienia) oraz ogrzewanie z sieci ciepłowniczej i jest w stałym użytkowaniu.
 - Budynek dostosowany do potrzeb osób niepełnosprawnych.
 - Do pomieszczeń w których projektowany będzie żłobek należy dobudować:
sala zajęć, sala dla dzieci leżących/sypialnię, która będzie połączona z salą zajęć wspólnym węzłem sanitarnym, komunikację, pomieszczenie socjale pracowników/ pokój nauczycieli z sanitariatem, sanitariaty dzieci, nocnikownia, magazyny przy salach, pomieszczenie porządkowe, pomieszczenie gospodarcze, pralnia, jadalnia z węzłem sanitarnym dla dzieci. Taras zewnętrzny umożliwiający dzieciom leżakowanie oraz zaplanować bezpośrednio przy tarasie miejsce do zabaw na świeżym powietrzu/ ogródek/ trawnik (częściowo zacieniony). Bez dostępu osób postronnych.
 - Należy przebudować i rozbudować istniejące wejście do Publicznego żłobka, powiększyć strefę hallu oraz przewidzieć wózkownię i szatnię.
 - Należy żłobek rozbudować w sposób nie pogarszający warunków ewakuacji ustalonych obecnie.
 - Dach nad projektowaną rozbudową należy zaprojektować jako dach płaski. Należy przewidzieć taras na dachu.
 - Pomieszczenia podlegające przebudowie:
 - powierzchnia netto: 57,0 m² +/- 10%
 - powierzchnia brutto: 73,90 m² +/- 10%
 - wysokość pomieszczeń podlegających przebudowie: 3,0 m
 - kubatura netto: 221,7 m³ +/- 10%
 - Szacowana powierzchnia rozbudowy:
 - powierzchnia netto: około 338,6 m² +/- 10%
 - powierzchnia brutto: 380,9
 - wysokość pomieszczeń projektowanych: 3,0 m
 - kubatura netto: 1148 m³ +/- 10%
 - Szacowana powierzchnia podlegająca rozbudowie i przebudowie żłobka: 395,6 m²
 - Szacowana kubatura rozbudowy i przebudowy żłobka: 1369,7 m³

1.2. Charakterystyczne parametry określające zakres robót budowlanych.

1.2.1. Roboty budowlane, w tym:

- a. Wyrównanie terenu, usunięcie urodzajnej ziemi,
- b. Wykonanie fundamentowania,
- c. Kompleksowa rozbudowa obiektu wraz z wykonaniem wszystkich robót wykończeniowych, w tym: posadzki, tynki, okładziny, parapety wewnętrzne, zewnętrzne, montaż kabin systemowych (jeśli wymagane), wyposażenie węzła żywienia i szatni dzieci, wyposażenie w sprzęt gaśniczy i instrukcje bezpieczeństwa ppoż., oznaczenie drogi ewakuacyjnej,

1.2.2. Roboty sanitarne, w tym:

- a. Przebudowa instalacji wewnętrznej sanitarne wod- kan.,
- b. Przebudowa instalacji wewnętrznej wody zimnej,
- c. Przebudowa instalacji wewnętrznej ciepłej wody użytkowej i cyrkulacji,
- d. Instalacje wentylacji grawitacyjnej, mechanicznej i rekuperacji,
- e. Biały montaż,
- f. Przebudowa instalacji wewnętrznej hydrantowej p.pož.,

1.2.3. Roboty elektryczne, w tym:

- a. Instalacje oświetlenia ogólnego, ewakuacyjnego,
- b. Instalacje gniazd wtykowych,
- c. Instalacje zasilania i sterowania wentylacji,
- d. Ochronę przeciw porażeniową,
- e. Montaż tablic rozdzielczych z kompletnym wyposażeniem,
- f. Instalacje telewizyjna (z antena i gniazdami),
- g. Instalacje nisko- prądowe kompletne: instalacja przyzywowa, wideofon, dozoruwa (monitoring wewnętrzny i zewnętrzny),

1.2.4. Zagospodarowanie terenu, w tym:

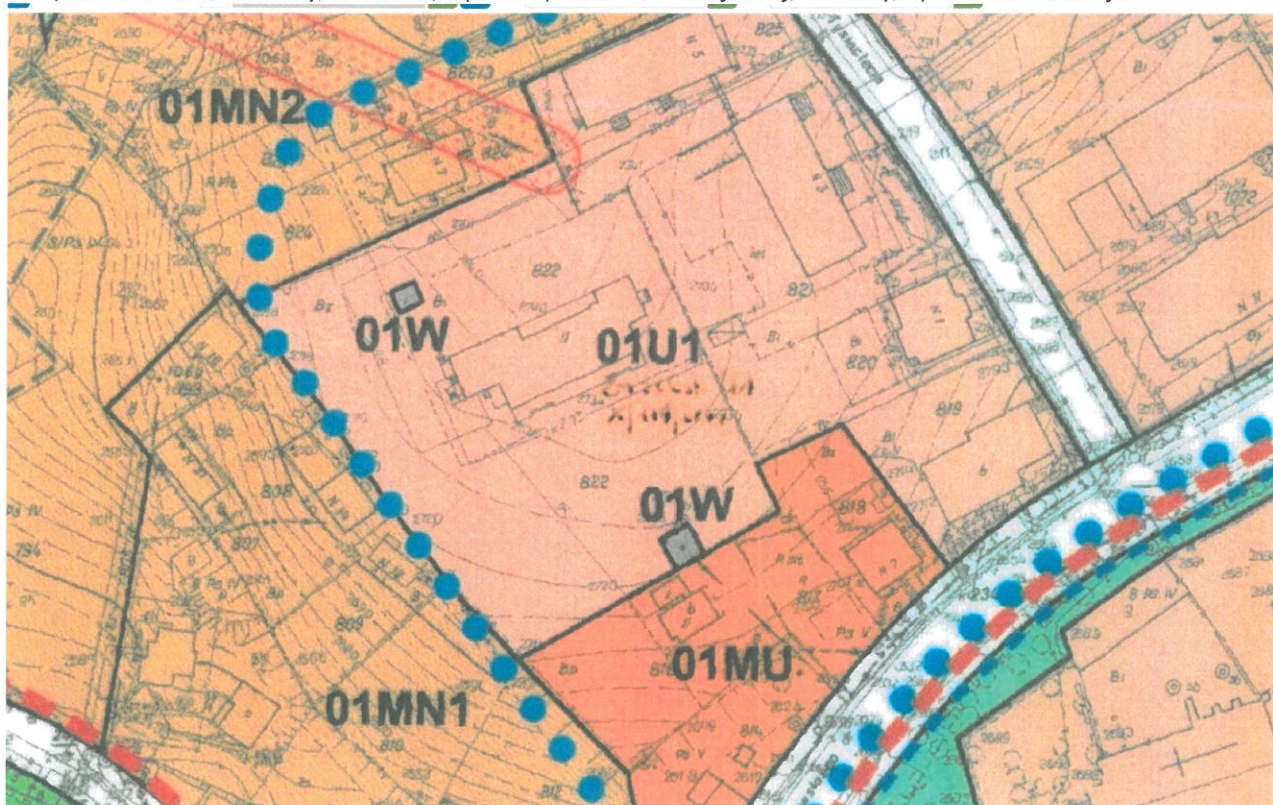
- a. Przebudowę (wszystkich wymaganych) przyłączy,
- b. Naprawę nawierzchni po robotach rozkopowych,
- c. Zagospodarowanie terenu wokół południowo- zachodniego narożnika budynku/ części żłobkowej wraz z urządzeniami zabawowymi. Należy też uwzględnić istniejące zagospodarowanie terenu np. obecny ogródek i plac zabaw.
- d. Wykonanie zejścia i podjazdu dla wózków i osób niepełnosprawnych przy przebudowie wejścia głównego do żłobka
- e. W razie potrzeby uzupełnienie ziemi oraz nasadzenia,
- f. Oświetlenie zewnętrzne budynku i terenu.

1.3. Charakterystyczne uwarunkowania wykonania przedmiotu zamówienia

1) Informacja na temat przeznaczenia terenów w Miejscowym Planie Zagospodarowania Przestrzennego:

Działka znajduje się w obszarze oznaczonym symbolem **01U1** – Tereny zabudowy usługowej oraz punktowo w obszarze oznaczonym symbolem **01W** – Tereny ujęć wody.

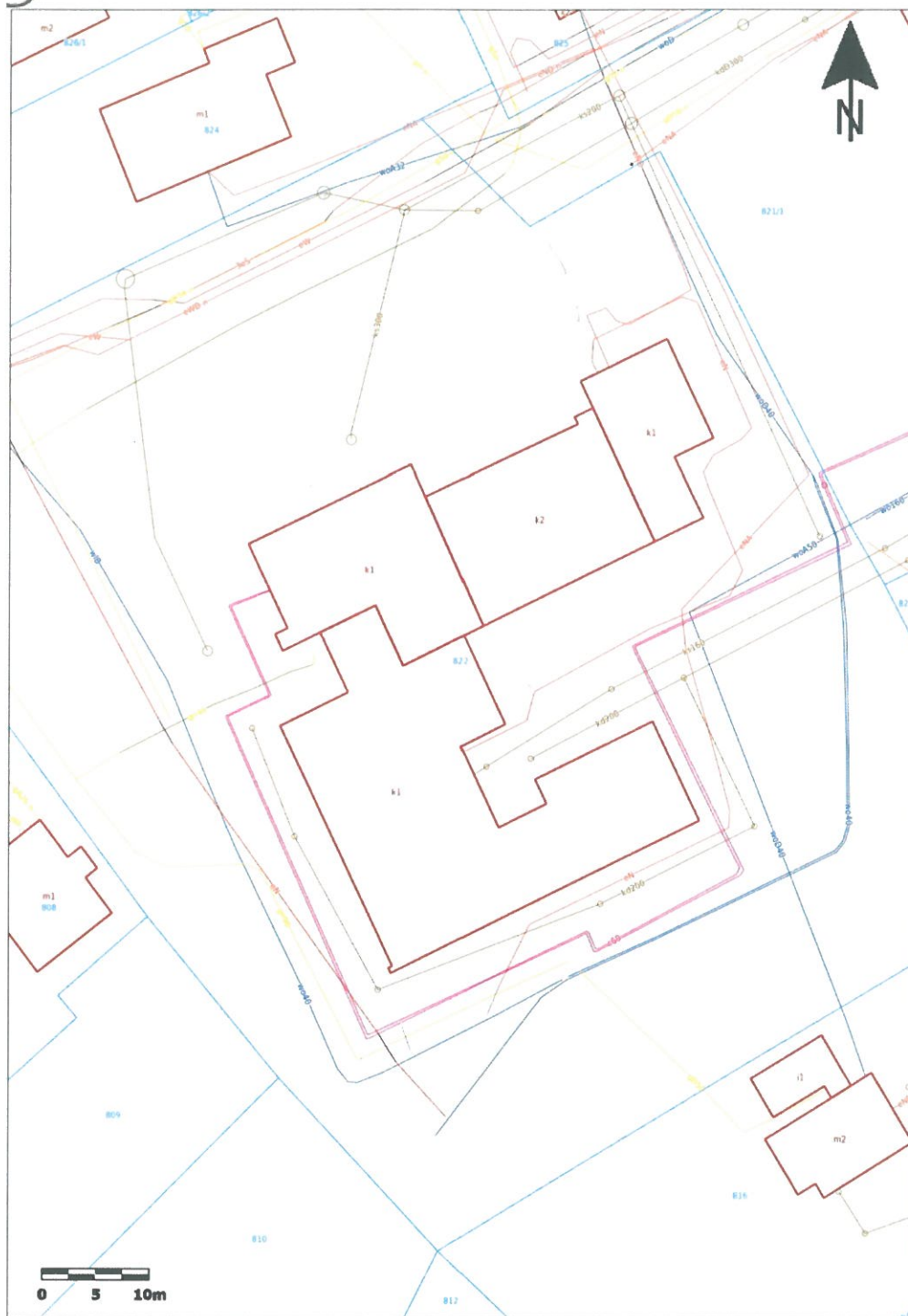
Ustala się przeznaczenie terenów **U1**: przeznaczenie pod – zabudowę usługową: budynki użyteczności publicznej służące realizacji przedsięwzięć komercyjnych, budynki i urządzenia użyteczności publicznej, służące realizacji celów publicznych z zakresu: administracji, bezpieczeństwa, oświaty, zdrowia, opieki społecznej i socjalnej, kultury, sportu i rekreacji.



Wyrys z MPZP

2) Lokalizacja budynku podlegającego przebudowie na działce Nr 822 w Bieczu, gmina Biecz.

geoportal.gov.pl



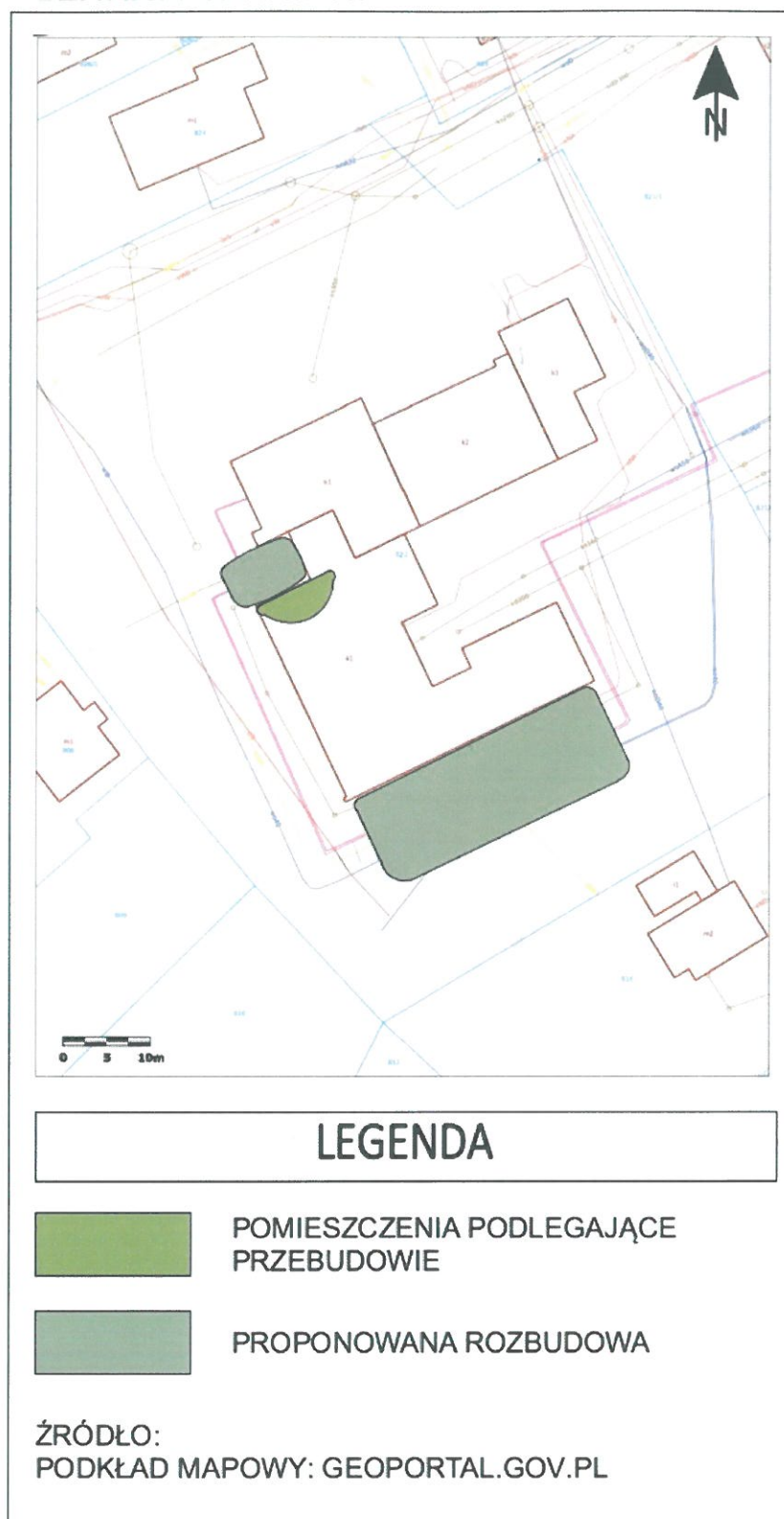
662315,37 209610,60



Główny Urząd Geodezji i Kartografii
ul. Żurawia 6/12
00-926 Warszawa

Uwaga: Ten wydruk ma charakter wyłącznie poglądowy i w żadnym
razie nie może być traktowany jako dokument oficjalny.
© 2023 GUGiK Wszystkie prawa zastrzeżone.

3) Na poniższej grafice schematycznie przedstawiono proponowaną lokalizację rozbudowy a także pomieszczenia, które podlegać będą przebudowie.



- Prace szczególnie uciążliwe i głośne należy wykonywać w trakcie przerwy wakacyjnej, przed i po przerwie wakacyjnej poza godzinami leżakowania dzieci, które odbywa się w godz. 12.00 – 14.30 . Przebudowa budynku żłobka nie będzie wymagać przebudowy zasilania w media

- Na czas ewentualnego demontażu instalacji zapewniających bezpieczeństwo żłobka wykonawca zobowiązany jest zapewnić bezpieczeństwo obiektu.
- Przebudowa pomieszczeń i elementów obiektu musi uwzględniać obowiązujące akty prawne dotyczące przepisów bezpieczeństwa higieny pracy

1.4. Ogólne właściwości funkcjonalno-użytkowe.

Żłobek musi spełniać założenia wyrażone we wskaźnikach powierzchniowo- kubaturowych ustalonych zgodnie z Polską Normą PN-ISO 9836:1997 „Właściwości użytkowe w budownictwie. Określenie wskaźników powierzchniowych i kubaturowych”. Pomieszczenia żłobka winny spełniać wymagania określone w Rozporządzeniu Ministra Pracy i Polityki Społecznej z dnia 10.07.2014 r. w sprawie wymagań lokalowych i sanitarnych, jakie musi spełnić lokal, w którym ma być prowadzony Żłobek lub klub dziecięcy (Dz.U. poz. 925).

Przebudowa pomieszczeń na żłobek dla 25 dzieci, minimalna powierzchnia przeznaczona na jedno dziecko powinna wynosić : 3-5 dzieci – 16,0 m²+ 2,5 m² na każde następne dziecko (zgodnie z aktualnymi przepisami) w pomieszczeniach stałego pobytu. Zakłada się dzienny pobyt dzieci w żłobku powyżej 6 godzin. Zespół pomieszczeń żłobkowych powinien być przystosowany do określonej grupy wiekowej.

Pomieszczenia administracyjne na terenie budynku szkoły/ nie ma konieczności duplikacji pomieszczeń. Należy żłobek rozbudować w sposób nie pogarszający warunków ewakuacji ustalonych obecnie.

Obiekt pod względem funkcjonalno – użytkowym można podzielić na 5 części:

Cześć I - Pomieszczenia wspólne

Cześć II - Sale dla dzieci

Cześć III- Pomieszczenia socjalne

Cześć IV- Pomieszczenia gospodarczo- magazynowe

Cześć I- Pomieszczenia wspólne:

- a) hall wejściowy, wiatrołap, komunikacja, korytarz,
- b) szatnia
- c) wózkownia
- d) *WC ogólnodostępne/ dla niepełnosprawnych (jest zapewnione na w budynku żłobka, dostępne z hallu wejściowego)*

Układ funkcjonalny należy zaprojektować tak, aby zapewnić prawidłową organizację pracy, jak najlepsze zgodne z przeznaczeniem wykorzystanie pomieszczeń, odpowiednie warunki higieniczno – sanitarne i BHP. Wejście główne do żłobka powinno być przebudowane i rozbudowane po to aby powiększyć hall, zaprojektować szatnię i wózkownię. Należy rozważyć usunięcie bloku żywieniowego (rozdzielnia, zmywalnia) ze strefy obecnego wejścia. Przed wejściem zaprojektować pochylnię.

Część II – Sale dla dzieci

- a) Sala zajęć
- b) Sypialnia
- c) Jadalnia

Obecnie w żłobku znajdują się sale zajęć dla dzieci w ilości 3 sztuk oraz dodatkowo wewnętrzny plac zabaw w oddzielnym skrzydle budynku. Obecny wewnętrzny plac zabaw może zostać przebudowany, jeśli zajdzie taka konieczność projektowa i wymusi to brak wystarczającej ilości miejsca pod rozbudowę. Nie dopuszcza się rezygnacji z wewnętrznego placu zabaw a jedynie przeniesienie pomieszczenia w miejsce rozbudowy.

Projektowane Sala zajęć/ oddział żłobkowy oraz Sala dla dzieci leżących/ sypialni - proponuje się jeden węzeł sanitarny pomiędzy tymi salami. Do sal należy dobudować taras do leżakowania na świeżym powietrzu. Sala dzieci leżących/ sypialnia, bezpośrednio połączona z salą zabaw i tarasem.

Należy zapewnić możliwość bezpośredniego wyjścia na teren przyległy do żłobka wyposażony w urządzenia do zabawy. Teren ten powinien być niedostępny dla osób postronnych.

Żywnienie odbywać się będzie z istniejącej w budynku przedszkola kuchni, poprzez blok żywieniowy do wydawania posiłków cateringowych, który znajduje się w obecnym żłobku. Pomieszczenia wyposażone w sprzęty ze stali nierdzewnej.

Jadalnia powinna być duża i przestronna, widna, wyposażona w przystosowane dla dzieci do lat 3 stoliki, krzesła oraz inne udogodnienia służące zjedzeniu posiłku. Salę należy połączyć bezpośrednio z łazienką dla dzieci (2 miski ustępowe).

Cześć III – pomieszczenia socjalne

- a) pokój socjalny pracowników z toaletą/ pokój nauczycielski na 12 osób

Pokój dostępny z komunikacji ogólnej. Pokój nauczycielski - pomieszczenie o funkcji szatni i pokoju socjalnego z bezpośrednim dostępem do toalety dla personelu. Pomieszczenie wyposażone w kuchenkę do podgrzewania posiłków, lodówkę, zlewozmywak oraz umywalkę do mycia rąk a także szafę na okrycia wierzchnie oraz stół z krzesłami do spożywania posiłków oraz szafki kuchenne i wieszak a także regał.

Przewiduje się dodatkowe zatrudnienie następującego personelu dydaktycznego i pomocniczego niezbędnego do prawidłowego funkcjonowania placówki:

- a) Wychowawcy i nauczyciele: 4 osoby (docelowo nauczycieli w żłobku 12 osób)
projektowany pokój nauczycielski powinien być przeznaczony dla wszystkich 12 osób razem)
- b) Woźne oddziałowe/sprzątaczkę 1 osoba
- c) Pomoc kuchenna/ osoba wydająca posiłki cateringowe 2 osoby
- d) funkcje dyrektora będzie pełnić obecna dyrektor Gminnego Przedszkola w Bieczu oraz Publicznego Żłobka „Biecka Akademia Malucha” w Bieczu.

RAZEM: ok. 7 osób

Cześć IV – Pomieszczenia gospodarczo- magazynowe

- a) 2x Sanitariaty dziecięce/łazienka
- b) 1x Nocnikownia
- c) 1x Pomieszczenie porządkowe
- d) 1x Pomieszczenie gospodarcze
- e) 2x Magazyn przy salach
- f) Pralnia/ Suszarnia

W łazience dla dzieci muszla ustępowa, prysznic z brodzikiem, dwie umywalki, przewijak, kosz na pieluchy. Każde dziecko powinno posiadać swój indywidualny pojemnik na mydło w płynie. Pomieszczenie wyposażone w wentylację mechaniczną. W nocnikowni regały z indywidualnie

oznaczonymi nocnikami dla dzieci, umywalka, zlewozmywak, złączka do węża a także szafy na środki czystości. Magazyn powinien zawierać specjalną szafę na leżaki, i pościele dzieci, które będą indywidualnie oznakowane. Pomieszczenia wyposażone w wentylację mechaniczną. W pralni: pralka, suszarka, zlewozmywak, złączka do węża. Magazyny bezpośrednio połączone z salami.

1.5. Szczegółowe właściwości funkcjonalno – użytkowe.

Wyrażone we wskaźnikach powierzchniowo-kubaturowych ustalone zgodnie z Polską Normą PN-ISO 9836:1997 „Właściwości użytkowe w budownictwie. Określenie wskaźników powierzchniowych i kubaturowych”.

1.5.1 Powierzchnie użytkowe poszczególnych pomieszczeń wraz z określeniem ich funkcji:

- Pomieszczenia podlegające przebudowie:
 - powierzchnia netto: 57,0 m² +/- 10%
 - powierzchnia brutto: 73,90 m² +/- 10%
 - wysokość pomieszczeń podlegających przebudowie: 3,0 m
 - kubatura netto: 221,7 m³ +/- 10%
- Szacowana powierzchnia rozbudowy:
 - powierzchnia netto: około 338,6 m² +/- 10%
 - powierzchnia brutto: 380,9
 - wysokość pomieszczeń projektowanych: 3,0 m
 - kubatura netto: 1148 m³ +/- 10%
- Szacowana powierzchnia podlegająca rozbudowie i przebudowie żłobka: 395,6 m²
- Szacowana kubatura rozbudowy i przebudowy żłobka: 1369,7 m³

uwaga! Informacje zawarte w PFU determinują planowany zakres i koszt prac projektowych oraz robót budowlanych. Dokument ten stanowi wstęp do opracowania dokumentacji projektowej.

ZESTAWIENIE POMIESZCZEŃ

LP.	NR NA RYSUNKU	NAZWA I OPIS POMIESZCZENIA	LICZBA STAŁYCH UŻYTKOWNIKÓW	POWIERZCHNIA UŻYTKOWA(m ²) SZACUNKOWA
Cześć I - Pomieszczenia wspólne				
1	0.16 0.15 0.17	REMONT HALLU ROZBUDOWA HALLU WÓZKOWNIA Strefa wejściowa, korytarz + holl wejściowy, przestrzeń na wózki, dopuszcza się wydzielenie pomieszczenia na wózki, drzwi wejściowe wyposażać w kurtynę powietrzną, pomieszczenie wyposażać w wycieraczkę wbudowaną w posadzkę	x	82,5
przybliżona/ orientacyjna powierzchnia pomieszczeń: 129,80 (m ²)				

Część II – Sale dla dzieci				
3	0.1	SALA ZAJĘĆ / wielofunkcyjna/ Przeznaczone dla realizacji zadań wychowawczo- dydaktycznych, zabaw. Pomieszczenie winno mieć wydzielone strefy do pełnienia w/w funkcji. W sąsiedztwie sali przewidzieć magazyn. (Przeniesienie obecnego wewnętrznego placu zabaw)	20	54,7
4	0.6	SYPIALNIA Sala do odpoczynku/z bezpośrednim wyjściem na taras. Pomieszczenie wyposażone w łóżeczka i materace a także pościele, fotel dla opiekuna, regał lub szafa na środki niezbędne, Pomieszczenie wyposażone w rolety oraz rekuperację.	20	53,9
5	0.12	JADALNIA Jadalnia powinna być duża i przestronna, widna, wyposażona w przystosowane dla dzieci do lat 3 stoliki, krzesła oraz inne udogodnienia służące zjedzeniu posiłku. Salę należy połączyć bezpośrednio z łazienką dla dzieci (2 miski ustępowe).	20	53,9
przybliżona/ orientacyjna powierzchnia pomieszczeń: 162,50 (m ²)				
Część III – Pomieszczenia socjalne				
6	0.9	POKÓJ SOCJALNY Pokój nauczycielski - pomieszczenie o funkcji szatni i pokoju socjalnego z bezpośrednim dostępem do toalety dla personelu. Pomieszczenie wyposażone w kuchenkę do podgrzewania posiłków, lodówkę, zlewozmywak oraz umywalkę do mycia rąk a także szafę na okrycia wierzchnie oraz stół z krzesłami do spożywania posiłków oraz szafki kuchenne i wieszak a także regał.	12	23,10
7	0.10	WC PRACOWNIKÓW umywalka, muszla ustępowa z zestawem podtynkowym, szafka na środki higieniczne, pojemnik na ręczniki papierowe, kosz na śmieci	x	8,0
przybliżona/ orientacyjna powierzchnia pomieszczeń: 31,1 (m ²)				
Część IV – Pomieszczenia gospodarczo- magazynowe				
8	0,3	SANITARIATY DZIECIĘCE: w pomieszczeniu powinny znajdować się 2 umywalki o obniżonej wysokości, muszlę ustępową małą z zestawem podtynkowym, miska natryskowa z baterią wannową (brodzik) na wysokości 30 cm od podłogi, przewijak i kosz na pieluchy a także szafka na środki higieniczne oraz lustro. Należy przewidzieć otwór okienny zapewniający wgląd w pomieszczenie z sali zabaw.	x	7,2

9	0.11	SANITARIATY DZIECIĘCE: w pomieszczeniu powinny znajdować się 2 umywalki o obniżonej wysokości, muszlę ustępową małą z zestawem podtynkowym, miska natryskowa z baterią wannową (brodzik) na wysokości 30 cm od podłogi, przewijak i kosz na pieluchy a także szafka na środki higieniczne oraz lustro. Należy przewidzieć otwór okienny zapewniający wgląd w pomieszczenie z sali zabaw.	x	8,0
10	0.4	NOCNIKOWNIA/ POM. PORZĄDKOWE Pomieszczenie do mycia i przechowywania nocników w pomieszczeniu powinny znajdować się regały z indywidualnie oznaczonymi nocnikami dla dzieci.	x	5,8
11	0.5	MAGAZYN Magazyn przeznaczony na wyposażenie dodatkowe sali zabaw i sypialni, w pomieszczeniu powinny znajdować się regały i szafy do przechowywania oraz specjalna szersza szafa na materace oraz na pościel oznakowane dla każdego dziecka	x	12,2
12	0.13	MAGAZYN Magazyn przeznaczony na wyposażenie dodatkowe sali zabaw i sypialni, w pomieszczeniu powinny znajdować się regały i szafy do przechowywania oraz specjalna szersza szafa na materace oraz na pościel oznakowane dla każdego dziecka	x	17,9
13	0.8	POMIESZCZENIE GOSPODARCZE wyposażone w zlewozmywak, umywalkę szafę, kratkę ściekową i złączkę do węża.	x	4,2
14	0.7	POMIESZCZENIE PORZĄDKOWE Wyposażone w zlewozmywak ze stali nierdzewnej typu basen i złączkę do węża a także szafki do przechowywania środków czystości	x	4,2
15	0.14	PRALNIA/SUSZARNIA Pomieszczenie zawierające pralkę i suszarkę a także wydzieloną przestrzeń na suszenie i magazynowanie pościeli.	x	12,7
przybliżona/ orientacyjna powierzchnia pomieszczeń: 72,2 (m ²)				
PRZYBLIŻONA SUMA POWIERZCHNI POMIESZCZEŃ: 395,6 (m ²)				
Należy przewidzieć taras albo ogród z bezpośrednim wyjściem z sal.				

1.5.2. Wskaźniki powierzchniowo-kubaturowe, w tym wskaźnik określający udział powierzchni ruchu w powierzchni netto:

Rodzaj powierzchni	Powierzchnia	Wskaźnik powierzchniowy do p.c.
Powierzchnia użytkowa	425,6 (m ²)	1,0
Powierzchnia ruchu	129,80 (m ²)	0,35
Pomieszczenia wspólne	129,80 (m ²)	0,35
Sale dla dzieci	162,50 (m ²)	0,38
Pomieszczenia socjalne	31,1 (m ²)	0,07
Pomieszczenia gospodarczo-magazynowe	72,2 (m ²)	0,16

1.5.3. Inne powierzchnie, jeżeli nie są pochodną powierzchni użytkowej opisanych wcześniej wskaźników:

Należy zaprojektować taras z bezpośrednim wyjściem na niego z sal odpoczynku i sali zabaw. Należy zaprojektować plac zabaw, ogród bezpośrednio przy tarasie. Należy wydzielić doprojektować wejście do żłobka z wiatrołapem. W budowie mogą znajdować się również inne pomieszczenia.

1.5.4. Określenie wielkości możliwych przekroczeń lub pomniejszych przyjętych parametrów powierzchni i kubatur lub wskaźników. – wg wymogów przepisów i norm

2. Wymagania Zamawiającego w stosunku do przedmiotu zamówienia

2.1 . Wymagania Zamawiającego dotyczące przygotowania terenu:

Przygotowanie terenu pod budowę obiektu, zdjęcie darni oraz gleby urodzajnej;
przygotowanie dojazdu na plac budowy na podstawie uzgodnień, które
Wykonawca winien uzyskać we własnym zakresie; zagospodarowanie placu budowy w tym: ogrodzenie, przyłączenie mediów na podstawie, uzyskanych przez Wykonawcę warunków.

2.2. Wymagania Zamawiającego dotyczące architektury:

Rozbudowa obiektu wkomponowana w istniejące otoczenie na rzucie dostosowanym do możliwości lokalizacyjnych działki w tym korzystnego usytuowania względem stron świata, ukształtowania terenu oraz wykorzystania istniejącej infrastruktury np.: dojazd na działkę, komunikacja wewnętrzna.

- Obiekt o jednej kondygnacji, dostępny dla osób niepełnosprawnych.
- Odwodnienie (dach, teren) odprowadzone do kanalizacji deszczowej.
- Wejście główne przez wiatrołap – zadaszone, dostępne dla niepełnosprawnych.
- Dla sali zajęć należy przewidzieć naświetlenie od południa, południowego wschodu lub wschodu.
- Sala zajęć – jednoprzestrzenna, (bez słupów, filarów) z zastosowaniem elementów wykończenia akustycznego ścian i sufitów.
- Pokój personelu pedagogicznego dostępny z komunikacji ogólnej.
- Zespół sanitarny dzieci dostępny bezpośrednio z sali zajęć.
- Należy umożliwić wgląd z sali do pomieszczeń sanitarnych przez przeszlony otwór o charakterze naświetla w ścianie dzielącej pomieszczenia.

- Nie należy sytuować brodzika pod oknem.
- Schowki porządkowe do przechowywania środków czystości lokalizować przy pomieszczeniu sanitarnym i zabezpieczyć przed dostępem dzieci.
- Usuwanie odpadków przez przejście komunikacyjne lub bezpośrednio na zewnątrz budynku (preferowane)
- Obieg naczyń stołowych czystych i brudnych zgodnie z obowiązującymi przepisami sanitarnymi.

2.3 Wymagania Zamawiającego dotyczące konstrukcji.

- Wysokość pomieszczeń min. 3,0 m, istniejące pomieszczenia mają wysokość 3,18 m natomiast pomieszczenia dobudowane powinny mieć minimum 3,3 m.
- Szerokość korytarzy: minimum 140 cm, (Szerokość poziomych dróg ewakuacyjnych oblicza się przyjmując 0,6 m na 100 osób mogących przebywać na danej kondygnacji budynku, jednak szerokość ta nie może być mniejsza niż 1,4 m. Szerokość poziomej drogi ewakuacyjnej może być zmniejszona do 1,2 m, jeżeli jest ona przeznaczona do ewakuacji nie więcej niż 20 osób.) zaleca się szerokość projektowanych korytarzy nie mniejszą niż 1,80 m
- W sali zajęć stosunek okien w świetle do powierzchni podłogi powinien wynosić 1:6, z zapewnieniem czasu nasłonecznienia co najmniej 3 godziny w dniach równonocy (21 marca i 21 września),
- parapety w dobudowanej części montować 45-55 cm nad podłogą, podłogi powinny być ciepłe, łatwe do utrzymania czystości.
- Wymagane jest bezwzględnie uzgodnienie kolorystyki z zamawiającym.
- Część dobudowana w technologii tradycyjnej,
- Izolacja termiczna ścian - wełna mineralna skalna lub inna uzgodniona z Inwestorem
- Należy zastosować również membranę paroizolacyjną wspomagającą system wymiany powietrza oraz wilgoci.
- Wartość współczynnika przenikania ciepła dla ścian zewnętrznych zgodna z obowiązującymi przepisami.
- Okna muszą posiadać możliwość otwierania i uchylania.
- Dach o konstrukcji drewnianej, zaizolowany termicznie. Wartość obliczeniowa współczynnika przenikania ciepła dla takiej przegrody zewnętrznej nie może być wyższa niż: $U = 0,18 \text{ W/m}^2\text{K}$. Wartość obliczeniowa współczynnika przenikania ciepła dla okien (całych) $U \leq 0,9 \text{ W/m}^2\text{K}$ przy czym dla pakietu szybowego $U < 0,7 \text{ W/m}^2\text{K}$, zaprojektować okna z rozszczelnieniem. Wykonać tzw. ciepły montaż stolarki okiennej. Na oknach rolety wewnętrzne poziome opuszczane, jako ochrona przed nasłonecznieniem.
- Okucia antywłamaniowe okien – WK1 o Szyby antywłamaniowe w klasie P2
- Wszystkie materiały użyte do rozbudowy i przebudowy obiektu- atestowane
- Pomieszczenia (odpowiednio do funkcji) należy odpowiednio wyposażyć w instalacje: wody, c.w.u., kanalizacji, wentylacji mechanicznej z odzyskiem ciepła – rekuperacja, klimatyzacja w salach, c.o., teletechniczne, elektryczne oraz oświetleniem awaryjnym, oświetleniem oznakowania dróg ewakuacyjnych.
- Schowek gospodarczy do przechowywania środków czystości wyposażyć w zlew oraz złączkę do węża (posadzki i ściany do wysokości ok. 2m pokryć płytami ceramicznymi)
- Instalacje p.poż. oraz sprzęt gaśniczy według wymogów
- Instalacja hydrantowa wewnętrzna

2.4. Wymagania Zamawiającego w odniesieniu do izolacji.

Izolacje cieplne:

Gęstość materiału termoizolacyjnego do przestrzeni pomiędzy elementami konstrukcyjnymi ścian, stropów i dachów ponad 50kg/m³

właściwa pojemność cieplna materiału termoizolacyjnego c nie mniej niż 18000(J/(kg*K))

współczynnik oporu dyfuzji pary wodnej μ nie więcej niż 1/2 izolacja otwarta dyfuzyjnie o właściwościach higroskopijnych.

Izolacje akustyczne:

Wełna mineralna płyty dźwiękoszczelne. Izolacje akustyczne muszą spełniać w szczególności wymagania Rozporządzenia Ministra Infrastruktury z dnia 12 kwietnia 2002 r. sprawie warunków technicznych, jakim powinny odpowiadać budynki i ich usytuowanie (Dz. U. Nr 75, poz. 690)

Izolacje wilgotnościowe:

współczynnik oporu dyfuzji pary wodnej μ nie więcej niż 1/2 technologia gwarantująca ciągłość i szczelność blokady pary wodnej

2.5. Wymagania zamawiającego dotyczące instalacji.

Wszystkie instalacje w budynkach powinny mieć podłączenia do systemu sieci przyobiektowych.

Instalacje ukryte (w szachtach, obudowach) zabezpieczone przed działaniem szkodliwych warunków.

2.5.1. Instalacje sanitarne, w tym:

- Instalacje kanalizacji sanitarnej i deszczowej, instalacje wody zimnej, instalacja ciepłej wody użytkowej i cyrkulacji, instalacje wentylacji grawitacyjnej, mechanicznej i kanalizacyjnej, Biały montaż,
- Instalacje wodociągowe: Instalację wewnętrzną wykonać należy z rur miedzianych lub tworzywowych. Przewody instalacji należy izolować cieplnie. Po wykonaniu instalację wodociągową poddać należy próbie szczelności, przepłukać i zdezynfekować.
- Instalacje kanalizacji sanitarnej: Całą instalację kanalizacyjną wykonać z rur kanalizacyjnych PVC. Każdy z pionów wyposażać należy w rewizję (na poziomie przyziemia) nad posadzką i wyprowadzenia do kominków wywiewnych umieszczonych w dachu obiektu. Po wykonaniu dokonać próby szczelności instalacji kanalizacyjnej.
- Wyposażenie sanitarne: Punkty czerpalne i baterie z mieszaczem chromowane, zawory przelotowe i kurki czerpalne ze złączką do węża kulowe - handlowe. Umywalki, miski ustępowe ceramiczne białe; zlewy i kratki ściekowe ze stali nierdzewnej. Ponadto pomieszczenia sanitarne należy wyposażać w dozowniki mydła, suszarki do rąk, dozowniki ręczników papierowych, dozowniki papieru toaletowego oraz dozowniki na płyn do dezynfekcji.
- Ogrzewanie: Instalacja centralnego ogrzewania podłogowego, z podziałem na dane moduły. Źródło ciepła – piec gazowy.
- Instalacje wentylacji: Wykonawca zaprojektuje i wykona system wentylacji mechanicznej z odzyskiem ciepła w pomieszczeniach budynków dla zapewnienia wymiany powietrza zgodnie z Polskim Prawem i Polskimi Normami. W pomieszczeniach Sali wielofunkcyjnej i sypialni Zamawiający przewiduje klimatyzację. We pomieszczeniach wc Zamawiający wymaga zainstalowania wentylatorów mechanicznych z czasowym wyłącznikiem.
- Instalacja hydrantowa.

2.5.2. Instalacje elektryczne, w tym:

- Instalacje oświetlenia ogólnego, ewakuacyjnego,
- Instalacje gniazd wtykowych,
- Instalacje zasilania i sterowania wentylacji oraz klimatyzacji,
- Ochronę przeciwporażeniową,
- Tablica rozdzielcza z kompletnym wyposażeniem na terenie szkoły, istnieje możliwość wpięcia,
- Instalacje nisko prądowe kompletne: instalacja przyzywowa,
- Monitoring wewnętrzny i zewnętrzny,
- Instalacja telefoniczna (bez aparatów),

Zamawiający wymaga wykonania obwodów w rurach ochronnych peszel przewodami kablowymi miedzianymi. Zamawiający oczekuje wykonania instalacji elektrycznej: 0,23/0,4 kV, oświetlenie ogólne i miejscowe, oświetlenie awaryjne, ochrona przepięciowa, uziemienie i ochrona przed porażeniem prądem, instalacja odgromowa i połączenia wyrównawcze. Oświetlenie miejsc pracy winno spełniać wymagania Rozporządzenia Ministra pracy i Polityki Socjalnej z dnia 26 września 1997 r. w sprawie ogólnych przepisów bezpieczeństwa i higieny pracy oraz Polskiej PN-EN 12464-1:2004 Światło i oświetlenie- Oświetlenie miejsc pracy- Część 1: Miejsca pracy we wnętrzach.

2.6. Wymagania Zamawiającego w odniesieniu do użytych materiałów budowlanych

Wszystkie materiały zastosowane w Robotach powinny być nowe i o najlepszej jakości, najbardziej odpowiednie do pełnionej roli, długotrwałe i wymagające minimum konserwacji.

Wszystkie dobrane materiały i wykończenia powinny zapewniać długotrwałą przydatność w warunkach klimatycznych panujących na Placu Budowy. Wszystkie materiały i elementy gotowe powinny odpowiadać warunkom miejscowym i środowiskowym oraz aktualnie obowiązującym normom i przepisom oraz być przygotowane pod zadaszeniem.

Wszelkie materiały użyte do budowy obiektu atestowane.

2.7. Wymagania zamawiającego dotyczące wykończenia i wyposażenia.

2.7.1. Wymagania Zamawiającego w odniesieniu do wykończeń zewnętrznych.

- Elewacje ścian w barwach uzgodnionych z Zamawiającym.
- Cokoły budynku i tarasy zaizolowane przeciwwilgociowo do wysokości 30 cm powyżej przylegającego terenu (chodnik lub opaska żwirowa) i obłożone mrozoodpornymi płytkami ceramicznymi w kolorze uzgodnionym z Zamawiającym na zaprawie wodo- i mrozoodpornej.
- Dach pokryty blachą w kolorze uzgodnionym z Zamawiającym.
- Drzwi zewnętrzne aluminiowe, antywłamaniowe, powlekane proszkowo w kolorze uzgodnionym z Zamawiającym, $U \leq 1,3 \text{ W/m}^2\text{K}$. Wyposażone w samozamykacz.
- Okna aluminiowe lub PCV we wszystkich pomieszczeniach żłobka rozwierano- uchylne, z nawiewnikami i mikrowentylacją, $U \leq 0,9 \text{ W/m}^2\text{K}$, o powierzchni umożliwiającej doświetlenie stanowisk pracy, zgodnie z wymaganiami przepisów polskiego prawa pracy, parapety wewnętrzne, systemowe, dostosowane do typu okien. Okucia antywłamaniowe okien, szyby bezpieczne, antywłamaniowe w klasie P2.

2.7.2. Wymagania Zamawiającego w odniesieniu do wykończeń wewnętrznych.

Posadzki:

- Pomieszczenia oddziałowe: posadzki ciepłe, bezpieczne wykładzina podłogowa homogeniczna, winylowa, różnicowana kolorystycznie;
- pomieszczenia WC, przedsionek – płytki ceramiczne(gat. I, nasiąkliwość <0,5%),

Wykończenie ścian:

- Zewnątrz: Opaska zabezpieczająca przed budynkiem.
- Pomieszczenia pomalowane farbami emulsyjnymi ceramicznymi w różnych kolorach.
- W salach dla dzieci wykończenie akustyczne ścian i sufitów.
- W pomieszczeniach mokrych płytki ceramiczne (gat. I) do górnej krawędzi drzwi na kleju wodoodpornym, wykończenie glazury poprzez frezowanie płytek. UWAGA! Wymagane jest bezwzględne uzgodnienie kolorystyki i stosowanych materiałów z Zamawiającym
- Balustrady i pochwytty ze stali nierdzewnej w rozwiązaniach systemowych.
- Drzwi wewnętrzne jednoskrzydłowe o wymiarach min. 90 x 200 cm, stosować szybę bezpieczną, foliowaną, do pomieszczeń sal aluminiowe, przeszklone, w kolorze uzgodnionym z Zamawiającym.
- Z sali bawialnianej do sal sypialnianej zaplanować rozsuwane, w pełni przeszkolone drzwi, o szerokości min 2 metry lub inne rozwiązanie zapewniające możliwość szybkiego i łatwego otwarcia i zamknięcia (na dużym odcinku) pomieszczenia sypialni.
- Wykończenie pomieszczeń według wymogów i obowiązujących norm.

2.7.3. Wymagania Zamawiającego w odniesieniu do wyposażenia i instalacji.

Nazwa pomieszczenia	Opis pomieszczenia
Sala zajęć	Elektryczna z osprzętem w tym 4 podwójne gniazda, co., wentylacja mechaniczna z rekuperacją, telefoniczna, telewizyjna, monitoring, domofon, rolety wewnętrzne poziome z prowadnicy, w kasetach. Wykończenie akustyczne ścian i sufitów w sypialni
Szatnia	Elektryczna z osprzętem (w tym gniazda - 1 podwójne), co., monitoring, instalacja wentylacji mechanicznej.
Sanitariaty dziecięce	Elektryczna z osprzętem; co., c.w.u , wentylacyjna, kanalizacja z podłogową kratką ściekową ze stali nierdzewnej, 2 miski ustępowe wiszące,, 2 umywalki (baterie mieszkowe), 1 brodzik z siedziskiem z baterią prysznicową bez kabiny, podłogowa kratka ściekowa ze stali nierdzewnej, zawór czerpakny ze złączką do węża. Pojemniki na arkusze ręczników papierowych, półeczki, lustra, pojemniki na piankę do mycia rąk, papier, kosz, uchwyty na szczotki do czyszczenia toalet,
WC personelu	Elektryczna z osprzętem (w tym gniazda - 1 podwójne), co., wentylacyjna, c.w.u. , kanalizacja z podłogową kratką ściekową ze stali nierdzewnej, miska ustępowa wisząca, umywalka, zawór czerpakny ze złączką do węża. Lustro, pojemnik na papier, pojemnik na piankę do mycia rąk, pojemnik na arkusze ręczników papierowych, podłogowa kratka ściekowa ze stali nierdzewnej
Pomieszczenia socjalne/pokój	Elektryczna z osprzętem, co., wentylacyjna, telefoniczna, sterowanie dostępem, domofon, w jednym z pomieszczeń należy uwzględnić instalację

nauczycielski	odbiorników monitoringu (do uzgodnienia na etapie projektu- z użytkownikiem).
Pomieszczenie gospodarcze	Elektryczna z osprzętem (w tym gniazda), c.w.u, c.o. , instalacja ze złączkami na wąż oraz kanalizacyjna z podłogową kratką ściekową. Zlew z baterią, wentylacja mechaniczna, zawór czerpakny ze złączką do węża (ciepła i zimna woda)
Pralnia/ suszarnia	Elektryczna z osprzętem (w tym gniazda), zasilanie do pralki i suszarki, odprowadzenie wody z pralki i suszarki, c.w.u, c.o. , instalacja ze złączkami na wąż oraz kanalizacyjna z podłogową kratką ściekową. Zlew z baterią, wentylacja mechaniczna, zawór czerpakny ze złączką do węża (ciepła i zimna woda),pralka, suszarka, zlew ze stali nierdzewnej.
Hall	Elektryczna z osprzętem, kontrola dostępu - wideodomofon, monitoring, c.o.
Komunikacja	Elektryczna z osprzętem (w tym 10 podwójnych gniazd), co., wentylacja.

2.8. Wymagania Zamawiającego w odniesieniu do ochrony antykorozyjnej

Zabezpieczenia konstrukcji betonowych i żelbetowych należy wykonać wg Polskiej Normy PN-91-B-01813:1991 Antykorozyjne zabezpieczenia w budownictwie - Konstrukcje betonowe i żelbetowe - Zabezpieczenia powierzchniowe - Zasady doboru oraz wg PN-86-B-01811:1986 Antykorozyjne zabezpieczenia w budownictwie – Konstrukcje betonowe i żelbetowe – Ochrona materiałowo-strukturalna – Wymagania.

2.9. Wymagania Zamawiającego w odniesieniu do zabezpieczeń przeciwpożarowych

Wszystkie zabezpieczenia przeciwpożarowe zaprojektować i wykonać zgodnie z wymaganiami Ustawy o ochronie przeciwpożarowej z dnia 24 sierpnia 1991 r. (tekst jednolity Dz. U. z 2002 r., Nr 147, poz. 1229 ze zm.) oraz Rozporządzenia Ministra Spraw Wewnętrznych i Administracji z dnia 16 czerwca 2003 r. w sprawie ochrony przeciwpożarowej budynków, innych obiektów budowlanych i terenów (Dz. U. Nr 121, poz. 1138).

Żłobek wyposażony zostać powinien w określony przepisami sprzęt przeciwpożarowy.

Wykonawca zobowiązany jest wyposażyć żłobek w alarm przeciwpożarowy i przenośne środki gaśnicze. Rozmieszczenie gaśnic powinno być zgodne z Normami Polskimi. W budynkach należy umieścić instrukcje przeciwpożarowe.

2.10. Wymagania zamawiającego dotyczące zagospodarowania terenu.

- Teren powinien być ogrodzony przy zapewnieniu dojścia i dojazdu drogami o utwardzonej nawierzchni (kostka betonowa),
- Włączenie do kanalizacji deszczowej, instalacji odwadniającej dach rozbudowy.
- Wykonanie oświetlenia zewnętrznego, zewnętrzny monitoring wejścia
- Nie należy betonować terenów przeznaczonych do zajęć i zabaw dla dzieci. Teren powinien mieć wyrównaną nawierzchnię, powinien uwzględniać dojścia.

- Plac zabaw dla najmłodszej grupy wiekowej 1-3 lata. Maksymalna wysokość upadku < 0,6 metra. Urządzenia do koordynacji całego ciała, wymuszające na dziecku koncentrację, ćwiczące równowagę oraz usprawniające motorykę.
- Należy przewidzieć niezbędną zieleni.

2.11. Dodatkowe wytyczne inwestorskie i uwarunkowania związane z budową i jej prowadzeniem

Rozbudowę budynku należy zaprojektować w technologii energooszczędnej tj. o współczynniku przenikania przez ścianę nie większym niż 0,20 W/m²K. System fundamentowania dostosować do warunków geotechnicznych terenu.

2.12. Wymagania Zamawiającego w odniesieniu do trwałości – elementy ogólne

Projekt powinien uwzględniać ekstremalne warunki, jakie mogą wystąpić w okresie eksploatacji budynku, obejmując rozwiązania techniczne budynków i budowli, wyposażenie technologiczne i pomocnicze stosowane w określonych warunkach klimatycznych.

2.13. Pozostałe elementy wyposażenia obiektu

Wyposażenie oraz oznakowanie BHP i ppoż. poszczególnych pomieszczeń należy wykonać stosownie do obowiązujących przepisów.

2.14. OGÓLNE WARUNKI WYKONANIA I ODBIORU ROBÓT.

Projektowanie

Wykonawca podejmujący się realizacji przedmiotu zadania zobowiązany będzie do:

- Pozyskania lub opracowania aktualnej mapy sytuacyjno – wysokościowej do celów projektowych,
- Pozyskania aktualnej mapy ewidencyjnej i wypisów z rejestru gruntów,
- Opracowania geotechnicznych warunków posadowienia obiektów budowlanych dla planowanej budowy i opracowania dokumentacji geotechnicznej dla celu objętego zamówieniem,
- Opracowania dokumentacji projektowej, z uwzględnieniem obowiązujących wymagań dla wszystkich branż w formie planów rysunków i innych dokumentów umożliwiających jednoznaczne określenie rodzaju i zakresu robót budowlanych, dokładną lokalizację i uwarunkowania ich wykonania. Projekty budowlane lub budowlano – wykonawcze muszą posiadać wymagane odrębnymi przepisami uzgodnienia i być przedstawione do akceptacji Zamawiającemu. Proponowane rozwiązania projektowe należy uzgodnić na bieżąco z Zamawiającym.
- Uzyskania decyzji pozwolenia na budowę właściwego organu na prowadzenie robót w oparciu o obowiązujące przepisy,
- Opracowania i przedstawienie Zamawiającemu do zatwierdzenia Specyfikacji Technicznych Wykonania i Odbioru Robót Budowlanych na wszystkie elementy realizowanych robót.
- Dokonania wszystkich uzgodnień branżowych i administracyjnych,
- Pozyskanie zgody na ich wycinkę drzew- w razie konieczności,

- Realizacji robót w oparciu o zatwierdzoną przez Zamawiającego dokumentację projektową po wytyczeniu robót przez uprawnionego Geodetę Wykonawcy,
- Prowadzenia dziennika budowy,
- Przygotowania rozliczenia końcowego robót
- Sprawowania nadzoru autorskiego nad realizowanymi robotami,
- Przekazania Zamawiającemu zrealizowanych obiektów,
- Sporządzenia wielobranżowej dokumentacji powykonawczej obiektu,
- Sporządzenia inwentaryzacji geodezyjnej powykonawczej.

Realizacja powyższego zakresu robót powinna być wykonana w oparciu o obowiązujące przepisy (w tym w szczególności w oparciu o przepisy Prawa Budowlanego) przez Wykonawcę posiadającego stosowne doświadczenie i potencjał wykonawczy oraz przez osoby o odpowiednich kwalifikacjach zawodowych i doświadczeniu zawodowym.

Roboty budowlane

Przystąpienie do robót budowlanych jest możliwe po zatwierdzeniu dokumentacji projektowej przez Zamawiającego i po uzyskaniu ostatecznej decyzji o pozwoleniu na budowę.

Przed rozpoczęciem prac ziemnych Wykonawca oczyści teren na wszystkich obszarach, na których będą wykonane stałe elementy obiektu. Oczyszczanie terenu powinno objąć usuwanie drzew i krzewów (jeśli wymagane) oraz karczowanie pni i korzeni, a także usuwanie głazów. Granice obszarów podlegających oczyszczeniu winny być zgodne z granicami przedstawionymi na rysunkach projektu budowlanego, projektu organizacji robót albo określonymi przez Zamawiającego.

Wszystkie materiały pozyskane w związku z oczyszczeniem terenu, stanowią własność Zamawiającego. Usunięcie tych materiałów winno być uzgodnione, co do sposobu zagospodarowania z Zamawiającym i zatwierdzone przez Zamawiającego.

Na wszystkich etapach robót teren budowy powinien być należycie odwodniony tak, aby nie tworzyły się zastoiska wody opadowej.

Wszystkie drzewa i krzewy przewidziane do pozostawienia, powinny być zachowane i chronione za pomocą lokalnego ogrodzenia.

Istniejące instalacje

W przypadku, gdy na terenie budowy lub poza tym terenem wykonywane są roboty, które mogą mieć wpływ na istniejące instalacje podziemne, Wykonawca jest zobowiązany do skontaktowania się z przedstawicielami wszystkich instytucji odpowiedzialnych za poszczególne instalacje i utrzymywać z nimi ścisłą współpracę przez cały czas trwania prac budowlanych w danym rejonie placu budowy.

Wykonawca zapewni tymczasową ochronę wszystkich istniejących instalacji doprowadzających do terenu budowy i rozprowadzających po nim media, które zostaną odsłonięte całkowicie lub częściowo, albo będą narażone w inny sposób w związku z wykonywaniem robót.

W razie wystąpienia szkody, Wykonawca niezwłocznie je usunie.

Koszty korzystania z infrastruktury technicznej

Wykonawca będzie podejmował na własny koszt wszelkie niezbędne ustalenia i czynności dotyczące poboru i dystrybucji paliw, energii, wody, odprowadzania ścieków itp. dla potrzeb inwestycji. Korzystanie z zaopatrzenia w media może się odbyć wyłącznie za zgodą odpowiednich władz lub instytucji. Wszystkie powyższe koszty uważa się za wliczone w cenę.

Ochrona dróg

Transport materiałów i wyposażenia wymagający przekroczenia skrajni drogowej lub dopuszczalnych nacisków na oś wymaga od Wykonawcy uzyskania stosownych zezwoleń.

Drogi muszą być utrzymane w pierwotnym (sprzed rozpoczęcia Umowy) stanie technicznym, nadającym się do wykorzystania przez cały okres prowadzenia robót, wówczas, gdy wymagany jest dostęp operacyjny. Na bieżąco należy oczyszczać drogi dojazdowe z błota i brudu.

Tablice informacyjne

Zgodnie z Rozporządzeniem Ministra Infrastruktury z dnia 26 czerwca 2002 r. w sprawie dziennika budowy, montażu i rozbiórki, tablicy informacyjnej oraz ogłoszenia zawierającego dane dotyczące bezpieczeństwa pracy i ochrony zdrowia (Dz. U. Nr 108, poz. 953), Wykonawca jest zobowiązany do oznakowania miejsca budowy poprzez wystawienie tablicy informacyjnej.

Dokumenty budowy

Dokumenty budowy winny być prawidłowo zabezpieczone przed utratą lub zniszczeniem.

Wykonawca zapewni dostęp Zamawiającemu do wszelkich dokumentów budowy. Dziennik Budowy Dziennik Budowy jest podstawowym dokumentem prawnym, obowiązującym Zamawiającego i Wykonawcę w toku wykonywania robót.

Sposób jego prowadzenia jest uregulowany w Rozporządzeniu Ministra Infrastruktury z dnia 26 czerwca 2002 r. w sprawie dziennika budowy, (Dz. U. Nr 108, poz. 953).

Każdy zapis w Dzienniku Budowy winien być dokonany czytelnie, w sposób uniemożliwiający jego usunięcie, w porządku chronologicznym, bez przerw umożliwiających zapisy ex post.

Dokumenty potwierdzające jakość

Wszelkie dokumenty potwierdzające jakość użytych materiałów i ilość wykonanych robót będą tworzone i przechowywane w formie uzgodnionej w programie zapewnienia jakości (obmiar robót, atesty, świadectwa jakości itp.).

Pomiary ilości robót i odbiór robót

Pomiary ilości robót będą określały faktyczny zakres wykonywanych robót w stosunku do dokumentacji projektowej, specyfikacji technicznych w jednostkach ustalonych w dokumentacji projektowej i specyfikacjach technicznych.

Odbiór robót

Po zakończeniu wszystkich robót przewidzianych Umową, Wykonawca jest zobowiązany zawiadomić Zamawiającego oraz wymagane przepisami organy/ instytucje o zakończeniu budowy, terminie formalnego odbioru oraz zamiarze przystąpienia do użytkowania obiektu.

Organy te zajmują stanowisko w sprawie zgodności wykonania obiektu z projektem budowlanym. Skwitowanie przez wymienione wyżej organy wszelkich uwag zawartych w Protokole odbioru jest podstawą do złożenia przez Zamawiającego wniosku wraz ze stosowną dokumentacją o udzielenie pozwolenia na użytkowanie.

Dokumentacja powykonawcza

Dokumentacja powykonawcza obejmuje opracowanie dokumentacji budowlanej z naniesionymi wszelkimi zmianami w zakresie konstrukcji budowli i instalacji oraz wyposażenia technologicznego a także geodezyjną inwentaryzację powykonawczą.

Wykonawca jest zobowiązany do przekazania zamawiającemu pełnej dokumentacji powykonawczej w formie elektronicznej oraz w postaci wydruku.

2.15. WARUNKI GWARANCJI I SERWISU:

Wykonawca jest odpowiedzialny za prowadzenie wszelkich robót w uzgodnieniu z Zamawiającym, zgodnie z umową zawartą pomiędzy zamawiającym a wykonawcą, przepisami prawa, normami, wymaganiami producentów stosowanych urządzeń i materiałów, zasadami wiedzy technicznej, dobrymi praktykami oraz opracowanymi dokumentami. Wykonawca jest odpowiedzialny za przestrzeganie harmonogramu wykonywanych prac, jakość zastosowanych materiałów i wykonywanych robót oraz uwzględnienie uwarunkowań architektoniczno-budowlanych dotyczących obiektu Żłobka. Wszelkie roboty zanikające i ulegające zakryciu będą przedmiotem odbiorów częściowych. Wykonawca zobowiązany jest powierzyć wykonywanie wszelkich prac personelowi posiadającemu odpowiednie kwalifikacje, świadectwa, certyfikaty i uprawnienia, w szczególności jeżeli wymaga tego producent stosowanych urządzeń i materiałów, pod rygorem utraty uprawnień z tytułu gwarancji lub rękojmi.

Sprzęt i wyposażenie obiektu dostarczone przez Wykonawcę będzie nowe, bez wad i będzie posiadać odpowiednie gwarancje producentów.

- a. Wszystkie maszyny i urządzenia będą fabrycznie nowe, spełniające polskie normy dotyczące bezpieczeństwa i higieny pracy,
- b. Wykonawca udzieli gwarancji na budynki, budowle, oraz wyposażenie, w wymiarze minimum 5 lat,
- c. Wykonawca ponosi wobec Zamawiającego odpowiedzialność z tytułu rękojmi za wady fizyczne w terminie i na zasadach określonych w Kodeksie Cywilnym.
- d. W okresie gwarancji Wykonawca zapewnia okresową kontrolę oraz bezpłatną naprawę dostarczonej instalacji. Gwarantuje dostawę części zamiennych niezbędnych do dokonania napraw.
- e. Uszkodzenia instalacji powstałe z winy Zamawiającego zostaną usunięte przez Wykonawcę na koszt Zamawiającego.
- f. Sprzęt i wyposażenie obiektu dostarczone przez Wykonawcę będą nowe, bez wad i będą posiadać odpowiednie gwarancje producentów.

II. CZĘŚĆ INFORMACYJNA PROGRAMU FUNKCYJALNO- UŻYTKOWEGO

Załączniki:

1. Oświadczenie zamawiającego stwierdzające jego prawo do dysponowania nieruchomością na cele budowlane.
2. Kopia mapy zasadniczej w skali 1:500.
3. Wypis i Wyrys z Miejscowego Planu Zagospodarowania Przestrzennego.
4. Załącznik graficzny nr 1
5. Załącznik graficzny nr 2

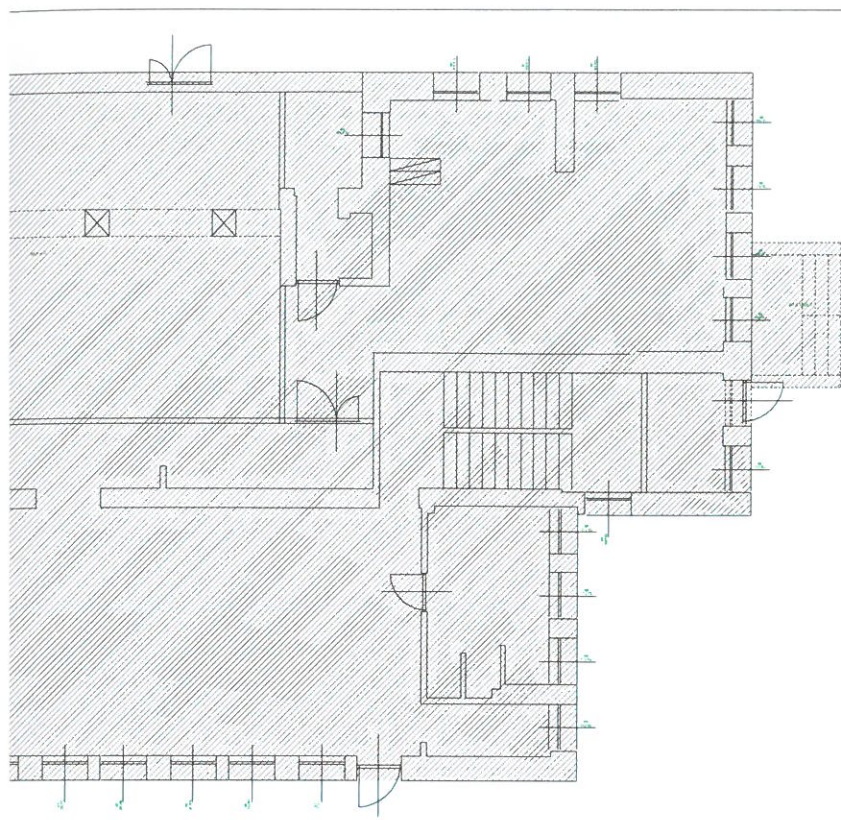
NIKTÓRE PRZEPISY PRAWNE I NORMY ZWIĄZANE Z PROJEKTOWANIEM I WYKONANIEM ZAMIERZENIA BUDOWLANEGO:

- Wykonawca jest zobowiązany do wykonywania robót zgodnie z przepisami polskiego Prawa Budowlanego oraz Polskich Norm i norm branżowych. W sprawach technicznych należy kierować się "Warunkami technicznymi wykonawstwa i odbioru robót budowlano – montażowych" opracowanymi przez Instytut Techniki Budowlanej i Ministerstwo Gospodarki Przestrzennej i Budownictwa w wersji aktualnej na dzień wykonywania robót.
- W całym procesie budowlanym Wykonawca jest obowiązany stosować się do aktualnych polskich przepisów i Polskich Norm. Listę norm polskich można znaleźć na stronie www.pkn.pl w polskiej i angielskiej wersji językowej.
- Poniżej wymieniono wyłącznie podstawowe akty prawne w zakresie prawa budowlanego, ochrony środowiska i gospodarki odpadami, które mają zastosowanie podczas opracowania dokumentacji i budowy żłobka:
 1. Ustawa z dnia 7 lipca 1994 roku. Prawo budowlane
 2. Ustawa z dnia 27 kwietnia 2001 r. Prawo ochrony środowiska
 3. Ustawa z dnia 14 grudnia 2012 r. o odpadach
 4. Rozporządzenie Ministra Środowiska z dnia 22 grudnia 2004 r. w sprawie przypadków, w których wprowadzanie gazów lub pyłów do powietrza z instalacji nie wymaga pozwolenia
 5. Ustawa z dnia 20 lipca 2017 r. Prawo wodne
 6. Ustawa z dnia 16 kwietnia 2004 r. o ochronie przyrody
 7. Ustawa z dnia 17 maja 1989 r. Prawo geodezyjne i kartograficzne.
 8. Rozporządzenia Ministra Infrastruktury z dnia 12 kwietnia 2002 r w sprawie warunków technicznych, jakim powinny odpowiadać budynki i ich usytuowanie (Dz.U. 2015 poz. 1422).
 9. Rozporządzenie Ministra Infrastruktury z dnia 26 czerwca 2002 r. w sprawie dziennika budowy, montażu i rozbiórki, tablicy informacyjnej oraz ogłoszenia zawierającego dane dotyczące bezpieczeństwa i higieny pracy. (Dz. U. Nr 108, poz. 953 z późniejszymi zmianami)
 10. Rozporządzenie Ministra Rozwoju, Pracy i Technologii 1) z dnia 6 września 2021 r. w sprawie sposobu prowadzenia dzienników budowy, montażu i rozbiórki
 11. Rozporządzenie Ministra Transportu, Budownictwa i Gospodarki Morskiej z dnia 25 kwietnia 2012 r. w sprawie szczegółowego zakresu i formy projektu budowlanego
 12. Rozporządzenie Ministra Infrastruktury z dnia 23 czerwca 2003 r. w sprawie informacji dotyczącej bezpieczeństwa i ochrony zdrowia oraz planu bezpieczeństwa i ochrony zdrowia

13. Rozporządzenie Ministra Infrastruktury z dnia 08 listopada 2004 r w sprawie aprobat technicznych oraz jednostek organizacyjnych upoważnionych do ich wydawania
14. Rozporządzenie Ministra Infrastruktury z dnia 11 sierpnia 2004 r w sprawie sposobów deklarowania zgodności wyrobów budowlanych oraz sposobu znakowania ich znakiem budowlanym
15. Rozporządzenie Ministra Infrastruktury z dnia 06 lutego 2003 roku w sprawie bezpieczeństwa i higieny pracy podczas wykonywania robót budowlanych
16. Rozporządzenie Ministra Spraw Wewnętrznych i Administracji z dnia 7 czerwca 2010 r. w sprawie ochrony przeciwpożarowej budynków, innych obiektów budowlanych i terenów

Inne informacje i dokumenty niezbędne do zaprojektowania robót budowlanych:

- Przed przystąpieniem do projektowania Wykonawca zobowiązany jest uzyskać aktualną mapę dla celów projektowych.
- Wyniki badań gruntowo-wodnych na terenie budowy dla potrzeb posadowienia budynków.
- Przed przystąpieniem do projektowania Wykonawca zobowiązany jest wykonać dokumentację geotechniczną i hydrogeologiczną, jeżeli taka będzie wymagana.
- Pozwolenie wodno- prawne.
- Inwentaryzacje.
- Warunki techniczne przyłączenia do sieci wodociągowej i kanalizacyjnej oraz energetycznej.
- Zamawiający nie posiada warunków technicznych przyłączenia do sieci wodociągowej, kanalizacyjnej, gazowej oraz energetycznej.
- Oraz inne opinie i uzgodnienia niezbędne do realizacji zadania.



LEGENDA



POMIESZCZENIA POZA ZAKRESEM PRZEDSZKOLE



POMIESZCZENIA ISTNIEJĄCEGO ŻŁOBKA NIE PODLEGAJĄCE OPRACOWANIU 348,1 m²



PROPONOWANE POMIESZCZENIA PODLEGAJĄCE PRZEBUDOWIE OKOO 57,0 m²



WEJŚCIE DO ŻŁOBKA



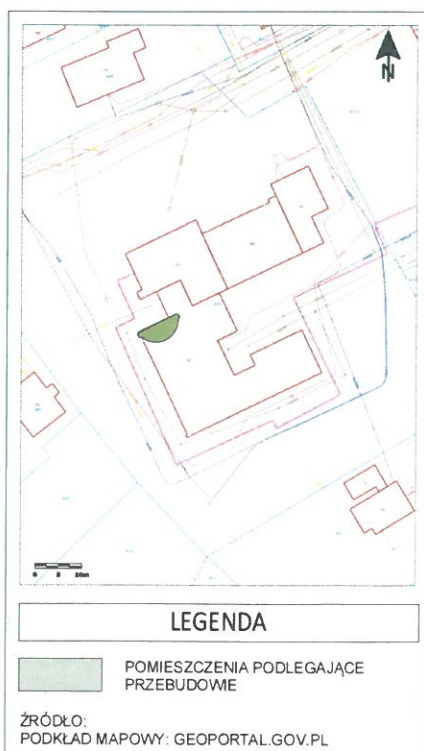
ISTNIEJĄCE DRZWI W BUDYNKU



ISTNIEJĄCE OKNA W BUDYNKU

ZESTAWIENIE POMIESZCZEŃ

0.1	PRZEBUDOWA HALLU	57,0 m ²
-----	------------------	---------------------



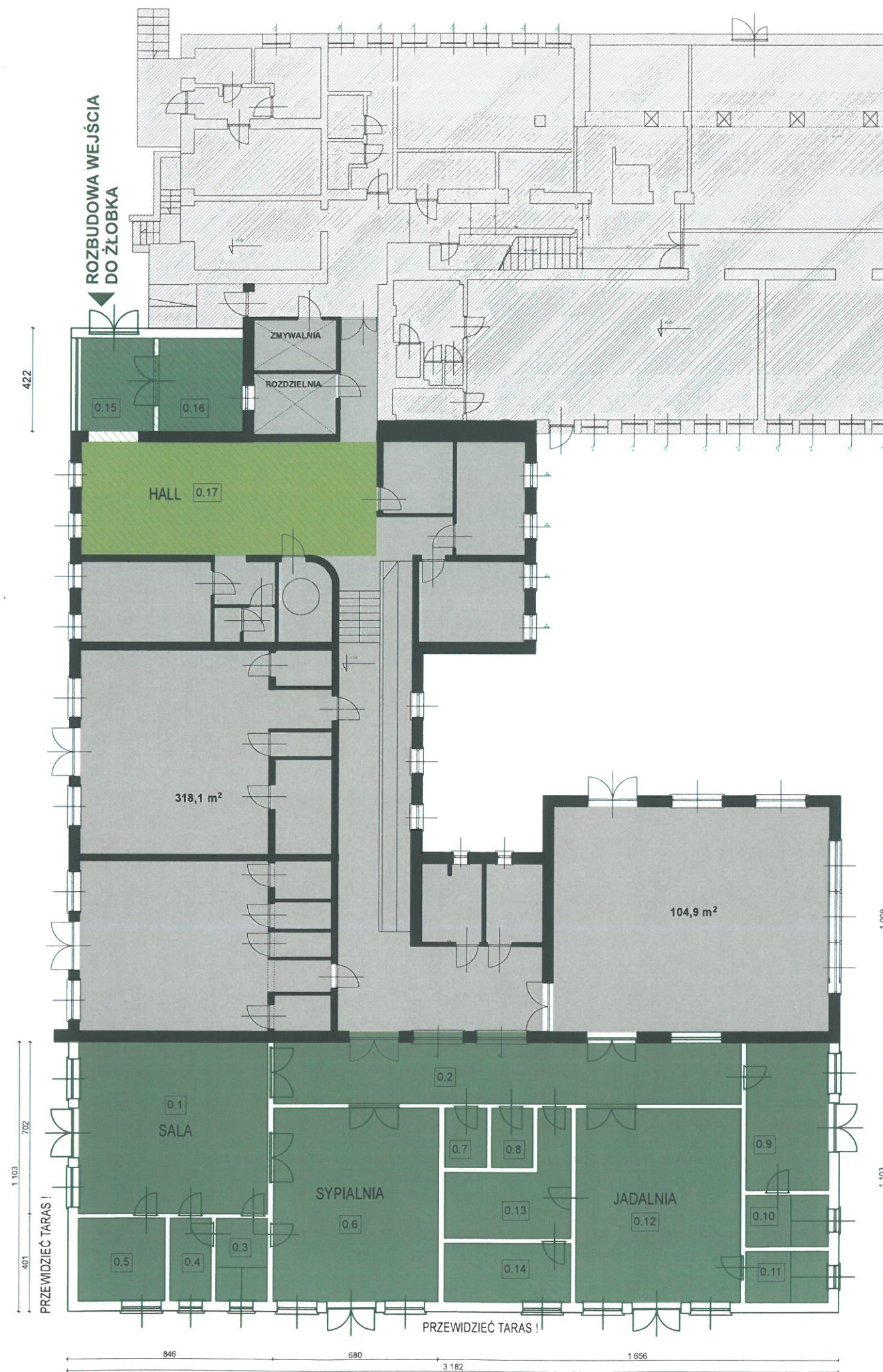
NAZWA OBIEKTU BUDOWLANEGO:	ROZBUDOWA I PRZEBUDOWA PUBLICZNEGO ŻŁOBKA „BIECKA AKADEMIA MALUCHA” W BIECZU.		
ADRES INWESTYCJI:	PUBLICZNY ŻŁOBEK W BIECZU „BIECKA AKADEMIA MALUCHA” 38-340 BIECZ UL. TYSIĄCLECIA 29		
FAZA OPRACOWANIA: Inwentaryzacja		BRANŻA: Architektura	SKALA: 1: 200
Rysunek:	POMIESZCZENIA PODLEGAJĄCE PRZEBUDOWIE		DATA: WRZESIEŃ 2023
architektura		Podpis	
Opracowanie:	mgr inż. arch. Karolina Czech		

Karolina Czech ul. Słoneczna 49,
38-340 Biecz, tel.: 514 516 459

cz
architektów

Nr rys:

1

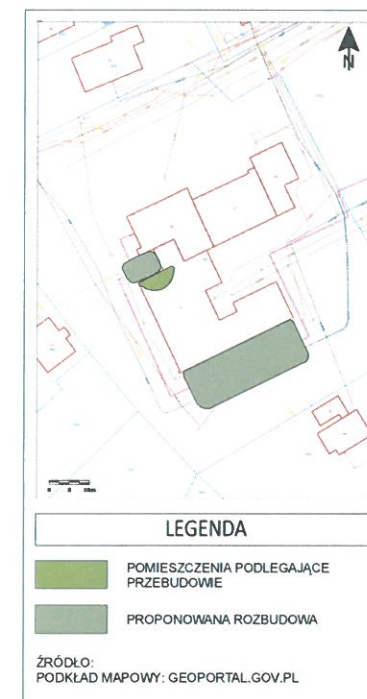


ZESTAWIENIE POMIESZCZEŃ		
0.1	SALA	54,7 m2
0.2	KOMUNIKACJA	47,3 m2
0.3	ŁAZIENKA DZIECI	7,2 m2
0.4	NOCNIKOWNIA	5,8 m2
0.5	MAGAZYN SALI	12,2 m2
0.6	SYPIALNIA	53,9 m2
0.7	POM. PORZĄDKOWE	4,2 m2
0.8	POM. GOSPODARCZE	4,2 m2
0.9	POM. SOCJALNE	23,1 m2
0.10	WC SOCJAL	8,0 m2
0.11	ŁAZIENKA DZIECI	8,0 m2
0.12	JADALNIA	53,9 m2
0.13	MAGAZYN	17,9 m2
0.14	PRALNIA- SUSZARNIA	12,7 m2
0.15	ROZBUDOWA HALLU	12,5 m2
0.16	WÓZKOWNIA	13,0 m2
0.17	REMONT HALLU	57,0 m2
POW. NETTO RAZEM		395,6 m2

PRZEWIDZIEĆ TARAS !

LEGENDA

- POMIESZCZENIA POZA ZAKRESEM PRZEDSZKOLE
- POMIESZCZENIA ISTNIEJĄCEGO ŻŁOBKA NIE PODLEGAJĄCE OPRACOWANIU
- PROPONOWANE POMIESZCZENIA PODLEGAJĄCE PRZEBUDOWIE
- PROPONOWANA ROZBUDOWA DACH PŁASKI/ TARAS NA DACHU
- PRZESTRZEŃ OGÓLNODOSTĘPNA HALL / SZATNIA / WÓZKOWNIA / WC ROZBUDOWA Z PRZEBUDOWĄ
- PRZEBUDOWA WEJŚCIA DO BUDYNKU ŻŁOBKA
- ISTNIEJĄCE DRZWI W BUDYNKU
- PROPONOWANE ROZMIESZCZENIE DRZWI PRZEBUDOWY POM.
- ISTNIEJĄCE OKNA W BUDYNKU
- PROPONOWANE ROZMIESZCZENIE OKIEN PRZEBUDOWY BUD.



NAZWA OBIEKTU BUDOWLANEGO:		ROZBUDOWA I PRZEBUDOWA PUBLICZNEGO ŻŁOBKA „BIECKA AKADEMIA MALUCHA” W BIECZU.	
ADRES INWESTYCJI:		PUBLICZNY ŻŁOBEK W BIECZU „BIECKA AKADEMIA MALUCHA” 38-340 BIECZ UL. TYSIĄCLECIA 29	
FAZA OPRACOWANIA:		BRANŻA:	SKALA:
Program Funkcjonalno-Użytkowy		Architektura	1: 200
Rysunek:		KIERUNKI ROZBUDOWY	
architektura		Podpis	
Opracowanie:		mgr inż. arch. Karolina Czech	