



Prezydent Miasta Krosna

38-400 Krosno, ul. Lwowska 28a, tel. 13 47 43 218
e-mail: zp@um.krosno.pl <http://www.krosno.pl>



**POLSKI
ŁĄD**

ZP.271.62.2024

Krosno, dnia 12.07.2024 r.

Zainteresowani wykonawcy

Dotyczy postępowania: **Przebudowa stadionu przy ul. Legionów w Krośnie – budowa trybuny wraz z budynkiem oraz infrastrukturą towarzyszącą oraz przebudowa sieci gazowej.**

Zamawiający, działając na podstawie art. 135 ust. 6 ustawy Prawo zamówień publicznych udziela następujących odpowiedzi na przesłane przez wykonawców pytania dotyczące treści SWZ w przedmiotowym postępowaniu.

Pytanie nr 37:

Proszę o udostępnienie rzutu dachu dla branży sanitarnej.

Odpowiedź nr 37:

Zamawiający nie dysponuje rysunkiem rzutu dachu dla branży sanitarnej. Piony kanalizacji sanitarnej, wentylacyjnej należy wyprowadzić poza strefę przebywania osób ponad strop ostatniej kondygnacji, zakończone daszkiem wentylacyjnym z zachowaniem warunków technicznych.

Pytanie nr 38:

Proszę o potwierdzenie, że koszty przeglądów serwisowych oraz dostawy i wymiany materiałów eksploatacyjnych, niezbędnych do dokonania tych przeglądów w okresie gwarancji, ponosi Zamawiający.

Odpowiedź nr 38:

Koszty związane z bieżącym serwisem urządzeń wraz z wymianą materiałów eksploatacyjnych są po stronie Zamawiającego. Wykonawca opracuje instrukcję użytkowania i konserwacji obiektów oraz sprzętu, wyposażenia, urządzeń dostarczonych i zamontowanych w ramach realizowanego przedmiotu zamówienia.

Pytanie nr 39:

W OT brakuje opisu systemu wentylacyjnego N6W6. Proszę o uzupełnienie dokumentacji.

Odpowiedź nr 39:

Zaprojektowano instalację wentylacji mechanicznej nawiewno - wywiewnej z odzyskiem ciepła, której celem jest zapewnienie odpowiednich parametrów powietrza - czystości powietrza, temperatury, doprowadzenie powietrza

(podgrzanego w okresie zimowym, chłodzonego w okresie letnim), do pomieszczeń sędziowskich, pomieszczenia służb oraz pomieszczenia producenta TV, jak również nawiew do sanitariatów. Nawiew oraz wywiew powietrza realizowany będzie poprzez centralę wentylacyjną nawiewno-wywiewną stojącą w wykonaniu zewnętrznym o wydajności powietrza nawiewanego - 1100 m³/h oraz wydajności powietrza wywiewanego - 750 m³/h. Centrala wentylacyjna dla układu N6/W6 wyposażona jest w wymiennik krzyżowy odzysku ciepła, chłodnicę powietrza z bezpośrednim odparowaniem i funkcją grzania freonową o mocy chłodniczej 6,0/9,5 kW i mocy grzewczej 10,1 kW. Awaryjnie na czas rozmrożenia nagrzewnicę elektryczną kanałową o mocy 6,0 kW Spręż dyspozycyjny centrali wentylacyjnej 300Pa, wentylator nawiewny oraz wywiewny sterowany płynnie falownikiem, filtry powietrza w sekcji nawiewnej oraz wywiewnej centrali klasy nie mniejszej niż G4, tłumiki hałasu na nawiewie oraz wywiewie. Nawiew powietrza poprzez kratki nawiewne z przepustnicą regulacyjną i kierownicą, wywiew poprzez kratki wywiewne z przepustnicą regulacyjną.

Pytanie nr 40:

Proszę o informację czy w zakresie oferenta będzie opracowanie projektów wykonawczych/warsztatowych instalacji sanitarnych? Czy też Zamawiający przewiduje udostępnić takie projekty w dalszym toku postępowania?

Odpowiedź nr 40:

Zamawiający udostępnił całą dokumentację którą dysponuje, koszty opracowania projektów warsztatowych oraz indywidualnej dokumentacji technicznej są po stronie Wykonawcy.

Pytanie nr 41:

Proszę o potwierdzenie, że na instalacji wentylacji nie będą wymagane dodatkowe tłumiki oprócz tych zabudowanych w centralach.

Odpowiedź nr 41:

Nie przewiduje się dodatkowych tłumików na kanałach wentylacyjnych.

Pytanie nr 42:

Ogólne – czy możliwe jest dopisywanie pozycji do kosztorysu/modyfikacja opisów i ilości w przypadku rozbieżności z dokumentacją?

Odpowiedź nr 42:

Załączony przedmiar robót do SWZ może zostać uzupełniony o pozycje kosztorysowe według uznania wykonawcy. Wykonawca przed podpisaniem umowy obowiązany jest przedłożyć Zamawiającemu kosztorys sporządzony na podstawie Opisu przedmiotu zamówienia opisanego w SWZ i jego wszystkich załącznikach w tym przede wszystkim dokumentacją projektową, STWiOR, odpowiedziami do przetargu. Załączony przedmiar robót, o którym mowa w zdaniu poprzedzającym ma charakter wyłącznie pomocniczy.

Pytanie nr 43:

Kanalizacja sanitarna – proszę o informację, z czego ma być wykonana kan. sanitarna – jako niskoszumowa (a więc PP) czy PVC? Wg opisu niski szum, wg rys. PVC.

Odpowiedź nr 43:

Kanalizacja sanitarna wewnętrzna w obrębie budynku głównego ma być wykonana w systemie niskoszumowym z PP.

Pytanie nr 44:

Proszę o potwierdzenie, że zgodnie z OT – „Kanały kanalizacji sanitarnej przebiegające pod stropem bądź po ścianach na zewnątrz i wewnątrz budynku należy zaizolować kauczukiem w osłonie z blachy oraz pomalować na kolor czarny” – czyli wszystko poza pionami w szachtach? Brak pozycji w przedmiarach.

Odpowiedź nr 44:

W ofercie należy uwzględnić izolację kanałów kanalizacji sanitarnej przebiegające pod stropem bądź po ścianach na zewnątrz i wewnątrz budynku kauczukiem osłonięte płaszczem z blachy i pomalowane na kolor czarny.

Pytanie nr 45:

Wyposażenie – proszę o doprecyzowanie standardu białego montażu.

Odpowiedź nr 45:

Armatura w sanitariatach zewnętrznych – wandaloodporna ze stali nierdzewnej, sanitariaty wewnętrzne – ceramika z zachowaniem wymagań dla osób z niepełnosprawnością i dostosowane dla potrzeb poszczególnych użytkowników. Kolorystyka wg wytycznych zawartych w projekcie architektonicznym.

Pytanie nr 46:

Kanalizacja deszczowa – proszę o informację, czy wpusty dachowe mają być ogrzewane? Proszę o uzupełnienie dokumentacji o rozwinięcie pionów instalacji KD.

Odpowiedź nr 46:

Wpusty dachowe mają być ogrzewane. Wyceny należy dokonać o udostępnione opracowanie projektowe.

Pytanie nr 47:

Kanalizacja deszczowa – proszę o informację, czy rury spustowe RS są poza zakresem instalacji sanitarnych i znajdują się w architekturze? Czy są to piony fi200 opisane na *Rys 13 Rzut parteru - Instalacja kan deszcz wew* jako „Wysokość pionu kan. do kosza na dachu L=19,5m PVC200 niskoszumowa”. Brak takich pozycji w przedmiarach.

Odpowiedź nr 47:

Piony kanalizacji deszczowej Dn200 niskoszumowe PP są częścią branży sanitarnej, należy wycenić w oparciu o udostępnioną dokumentację projektową.

Pytanie nr 48:

Instalacja wodna – proszę o udostępnienie rozwinięcia instalacji wodnych.

Odpowiedź nr 48:

Zamawiający udostępnił wszystkie materiały, które są w jego posiadaniu. Kalkulację kosztorysową należy wycenić w oparciu o udostępnioną dokumentację oraz warunki techniczne montażu i wytyczne producentów systemów rurowych.

Pytanie nr 49:

Czy Zamawiający dopuszcza zmianę systemu szklenia ze słupowo-ryglowego na okienny na podkonstrukcji?

Odpowiedź nr 49:

Zamawiający wymaga, aby zrealizowane witryny szklane odpowiadały parametrami i pod względem wizualno-estetycznym założeniom przyjętym w projekcie. Zamiana systemu z słupowo-ryglowego na alternatywny nie spełni ww. wymagań.

Pytanie nr 50:

Prosimy o potwierdzenie, że Zamawiający dopuszcza zastosowanie systemu równoważnego do szklenia słupowo-ryglowego, na przykład systemu okiennego na podkonstrukcji.

Odpowiedź nr 50:

Odpowiedź jak przy pytaniu nr 49.

Pytanie nr 51:

Prosimy o udostępnienie przekrojów oraz rzutów dachów dla budynków znajdujących się pod trybunami oraz budynku znajdującego się z lewej strony osi 0 (posiadającego pomieszczenie pierwszej pomocy).

Odpowiedź nr 51:

Zamawiający dołącza do odpowiedzi rzut dachu, nazwa pliku: K001 _ T _ A _ R _ 025 - Dach - ustępy pod trybuną.

Pytanie nr 52:

Prosimy o potwierdzenie, że elementy żelbetowe mają zostać wykonane w standardzie elementów monolitycznych na istniejącej najnowszej części trybuny.

Odpowiedź nr 52:

Wszystkie podstopnice na nowej trybunie mają być prefabrykowane – zgodne z danymi w dokumentacji.

Pytanie nr 53:

Prosimy o informację jakie warunki pożarowe ma spełniać elewacja z siatki cięto ciągniętej.

Odpowiedź nr 53:

Elewacja, jak i wszystkie elementy mają być NRO, niepalne. W obszarze zbliżenia do drogi pożarowej, oraz 5m od tego obszaru, zgodnie z opisem technicznym, ściany budynku mają posiadać odporność REI120.

Pytanie nr 54:

Prosimy o potwierdzenie, że ogrodzenie wandaloodporne jest w zakresie GW.

Odpowiedź nr 54:

Ogrodzenie wandaloodporne jest w zakresie GW, należy uwzględnić w składanej ofercie.

Pytanie nr 55:

Prosimy o udostępnienie projektu i specyfikacji ogrodzenia wandaloodpornego.

Odpowiedź nr 55:

W opisie technicznym architektury opisano wytyczne do ogrodzenia wandaloodpornego. *„Przy schodach prowadzących z kondygnacji +1 na płytę boiska (schody zejściowe dla piłkarzy), po obu stronach schodów ogrodzenie wandaloodporne, z pionowych profili stalowych zamkniętych, obłożonych blachą perforowaną, mocowane do podłoża i podstopnic.”*

Pytanie nr 56:

Prosimy o informację jakiej grubości ma być membrany PCV na pokryciach dachowych.

Odpowiedź nr 56:

Grubość membrany dachowej podano w specyfikacji – 1,8mm wraz z pozostałymi parametrami.

Pytanie nr 57:

Prosimy o udostępnienie zestawienia zieleni.

Odpowiedź nr 57:

Dokumentacja projektowa nie obejmuje projektu zieleni, a więc i zestawienia. Powierzchnię terenu biologicznie czynną należy zniwelować z zachowaniem kierunku odpływu wód opadowych od zabudowań, z uwzględnieniem warstwy ziemi o grubości i parametrach do właściwego ukorzenienia trawnika wraz z sianiem trawy. W ofercie należy uwzględnić wszelkie niezbędne materiały wraz z robocizną.

Pytanie nr 58:

Prosimy o informację czy wpusty dachowe mają być ogrzewane.

Odpowiedź nr 58:

Odpowiedź jak przy pytaniu nr 46.

Pytanie nr 59:

Prosimy o informację, czy Zamawiający dopuszcza zamianę sufitu z siatki cięto ciągnionej na sufit kasetonowy.

Odpowiedź nr 59:

Zamawiający dopuszcza montaż jedynie sufitów wewnętrznych w pomieszczeniach z siatki cięto-ciągnionej w formie kasetonów. Elementy zewnętrzne zgodnie z dokumentacją projektową.

Pytanie nr 60:

Prosimy o potwierdzenie, że ścianki mobilne w skyboxach są poza zakresem.

Odpowiedź nr 60:

Ścianki mobilne w pomieszczeniach skybox na kondygnacji +2 nie są wyłączone z realizacji, należy uwzględnić w ofercie.

Pytanie nr 61:

Czy Zamawiający dopuszcza montaż sufitu z siatki cięto ciągnionej w formie kasetonów sufitowych na podkonstrukcji?

Odpowiedź nr 61:

Odpowiedzi jak przy pytaniu nr 59.

Pytanie nr 62:

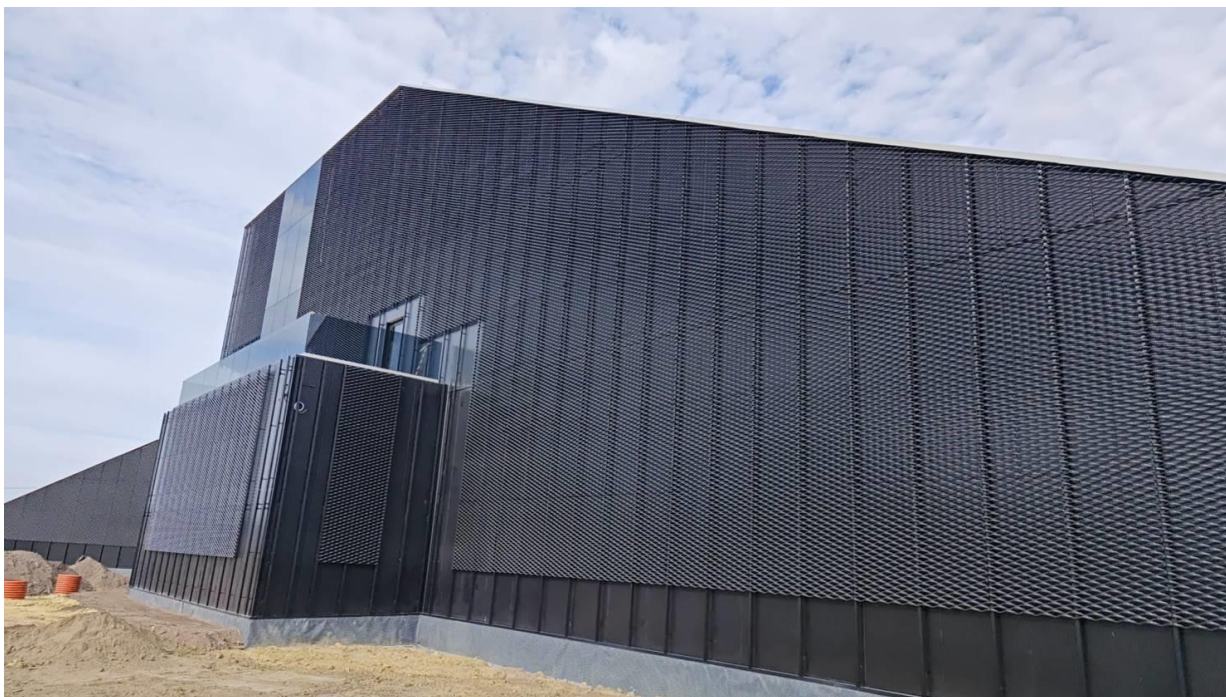
Czy inwestor dopuszcza na łączeniach siatek widoczne tzw. zamki (ciemne pasy)? Poniżej zdjęcia.





Czy elewacja ma zostać złożona bez zamków (zdjęcia poniżej)?





Odpowiedź nr 62:

Elementy zewnętrzne należy wykonać zgodnie z dokumentacją projektową. Zamawiający nie dopuszcza łączenia siatek z widocznymi tzw. Zamkami.

Pytanie nr 63:

Projekt budowlany przewiduje wykonanie kanalizacji deszczowej w odcinku D3-D1. Projekt techniczny „Rys. 2 PZT – Uszczegółowienie” nie przewiduje odcinka D3-D1. Ogólnie w projekcie brak profili kanalizacji deszczowej. Proszę o doprecyzowanie zakresu zadania dla kanalizacji deszczowej. Udostępnienie rys. z pełnym zakresem zadania.

Odpowiedź nr 63:

Zakres kanalizacji deszczowej obejmuje wykonanie odwodnienia w zakresie budynku z odprowadzeniem ścieków deszczowych do zbiornika retencyjnego, a więc odcinek D3 i D1 również. PZT – Uszczegółowienie – precyzuje obszar uzbrojenia sanitarnego terenu wokół projektowanego budynku, PZT – główny pokazuje całość opracowania branżowego.

Zamawiający dołącza do odpowiedzi profil główny kolektora kanalizacji deszczowej, nazwa pliku: K001 _ T _ S _ R _ 2 - Profil główny przyłącza kanalizacji deszczowej

Pytanie nr 64:

Czy inwestor wyraża zgodę na wykonanie kanalizacji deszczowej metodą wykopową przez tor wyścigowy. W jakim okresie? Na jak długo wyłączenie Toru z eksploatacji. Jeżeli tak proszę o przesłanie przekroju toru wyścigowego. Jeżeli nie ma zgody proszę podać technologię wykonania kanalizacji deszczowej. Z racji, że jest to kanalizacja grawitacyjna na odcinku 90mb ze średnim spadkiem 0,5% przewiert poziomy pod torem jest nie możliwy do zrealizowania.

Odpowiedź nr 64:

Zamawiający nie przewiduje wykonania kanalizacji deszczowej metodą wykopową. Rzeczony kolektor należy wykonać dostępnymi na rynku metodami przewiertu sterowanego.

Pytanie nr 65:

Proszę o informację czy do oferty należy doliczyć koszty związane z serwisem urządzeń w czasie trwania gwarancji.

Odpowiedź nr 65:

Odpowiedź jak przy pytaniu nr 38.

Pytanie nr 66:

Prosimy o potwierdzenie, że koszt wymiany materiałów eksploatacyjnych w okresie gwarancji jest po stronie Zamawiającego.

Odpowiedź nr 66:

Odpowiedź jak przy pytaniu nr 38.

Pytanie nr 67:

Proszę o potwierdzenie, że masy ziemne z korytowania pod drogi należy zagospodarować na terenie działki.

Odpowiedź nr 67:

Zamawiający dopuszcza zagospodarowanie na terenie działki wydobytych mas ziemnych niezanieczyszczonych o parametrach pozwalających na ponowne wbudowanie w zakresie zgodnym z dokumentacją. Wykonawca uwzględni w kosztach wywóz z placu budowy gruzu i odpadów oraz utylizacji materiałów z rozbiórki wraz z innymi kosztami towarzyszącymi z udokumentowaniem, że materiał został w prawidłowy sposób zagospodarowany lub zutylizowany zgodnie z obowiązującymi przepisami.

Pytanie nr 68:

Zwracamy się z prośbą o przesłanie PZT w wersji DWG.

Odpowiedź nr 68:

Zamawiający nie dysponuje PZT w formacie dwg.

Pytanie nr 69:

Proszę o informację czy w zakres prac wchodzi wykonanie terenów zielonych oraz nasadzeń, jeżeli tak prosimy o charakterystykę i wyspecjalizowanie ilości.

Odpowiedź nr 69:

Odpowiedź jak przy pytaniu nr 57.

Pytanie nr 70:

Proszę o informację czy w zakres prac wchodzi dostawa oraz montaż małej architektury typu kosze na śmieci, ławki, stojaki na rowery itp., jeżeli tak prosimy o charakterystykę i wyspecyfikowanie ilości.

Odpowiedź nr 70:

Elementy zewnętrzne, jakie należy dostarczyć zostały wymienione w architekturze, tj. odbojnice.

Pytanie nr 71:

W dokumentacji brak jest informacji o umiejscowieniu krawężników drogowych betonowych oraz podziału nawierzchni z rozróżnieniem warstw nawierzchniowych, prosimy o uzupełnienie dokumentacji.

Odpowiedź nr 71:

Według rysunku pod nazwą: K001 _ T _ D _ R _ 001 - Plan sytuacyjny.

Pytanie nr 72:

Prosimy o potwierdzenie, że w zakresie realizacji nie przewidziane są żadne wycinki drzew wymagających pozwolenia na wycinkę.

Odpowiedź nr 72:

Wycinka drzew kolidujących z zamierzeniem budowlanym w załączonej dokumentacji jest po stronie Użytkownika obiektu.

Pytanie nr 73:

Prosimy o przekazanie spisu instalacji elektrycznych i niskoprądowych oraz ich relacji, które wchodzi do pomieszczenia wieży sędziowskiej.

Odpowiedź nr 73:

1. Pulpit sterowniczy.

W wieżyce sędziowskiej kumuluje się cała instalacja w zakresie sygnalizacji i sterowania przez pulpit sędziowski niezbędnymi sygnałami do obsługi zawodów żużlowych zgodnie z wytycznymi PZM. Zamawiający dołącza do odpowiedzi schemat z wytycznych PZM, nazwa pliku: Wytyczne PZM - schematy

2. Sterowanie telebimem

Kabel światłowodowy relacji wieżyczka - telebim 12 J

3. Zasilanie wieżyczki

Kabel YKY 5x4 mm²

4. Kabel internetowy

Kabel światłowodowy relacji wieżyczka - parking maszyn 12 J

5. Telemetria

Kable LANx4 relacji wieżyczka - płyta murawy

6. Telefonia

Kabel XzTKMXpw 5x4x0,6 relacji wieżyczka – parking maszyn

Pytanie nr 74:

Prosimy o potwierdzenie, że do budowy linii kablowych dla systemu AV można wykorzystać istniejącą kanalizację elektryczną.

Odpowiedź nr 74:

Do budowy linii kablowej dla systemu AV można wykorzystać istniejącą kanalizację w odrębnej rurze osłonowej.

Pytanie nr 75:

Prosimy o potwierdzenie, że koszty homologacji np. PZMOTu po przeniesieniu wieży sędziowskiej są po stronie zamawiającego.

Odpowiedź nr 75:

Wszystkie ingerencje w trwałe elementy stadionu, między innymi w wieżę sędziowską, tor, bandy okalające tor, powodują utratę licencji PZM dla obiektu, wymagają na nowo nadania homologacji obiektu do treningów i zawodów żużlowych. Koszty homologacji ponosi Wykonawca, należy to uwzględnić w składanej ofercie.

Pytanie nr 76:

Prosimy o potwierdzenie, że wszelkie formalności po przeniesieniu wieży sędziowskiej jakie należy spełnić np. w PZMOT są w zakresie Zamawiającego.

Odpowiedź nr 76:

Stroną kontaktową z PZM w celu zamówienia wizyty weryfikatora stadionu PZM i odbioru przeniesionej wieży sędziowskiej jest klub żużlowy Wilki Krosno SA. Po stronie Wykonawcy jest uzgodnienie terminów z klubem żużlowym Wilki Krosno S.A. aby możliwe było rozgrywanie zawodów w sezonie 2025 tj. od dnia 14.03.2025 r. Koszty ponownej weryfikacji wieży sędziowskiej ponosi Wykonawca.

Pytanie nr 77:

Prosimy o potwierdzenie, iż Inwestor dopuszcza zmianę słupów nośnych trybuny z wylewanych na budowie na elementy prefabrykowane?

Odpowiedź nr 77:

Zamawiający dopuszcza możliwość takiej zamiany – zmiana z monolitu na prefabrykat wymaga ponownych obliczeń elementów konstrukcji podlegających zmianie. Dokonywanie zmian w dokumentacji projektowej wprowadzonych na wniosek wykonawcy i wynikających z przyczyn od niego zależnych. W takim przypadku wszelkie kwestie formalne wymagane prawem budowlanym, jak też koszt robót budowlanych wynikających z tych zmian leżą w gestii wykonawcy. Zmiana taka wymaga akceptacji Projektanta i zatwierdzenia przez Zamawiającego. Wykonawca zobowiązany jest do wykonania projektu warsztatowego oraz indywidualnej dokumentacji technicznej wszystkich elementów prefabrykowanych żelbetowych (rysunków zbrojeniowych warsztatowych poszczególnych elementów, rysunków złożeniowych, schematów transportowych oraz montażowych, rozwiązań połączeń pomiędzy elementami prefabrykowanymi oraz monolitycznymi, dobór podkładów elastomerowych) przez uprawnionego projektanta i sprawdzającego oraz

uzgodnienia opracowanej dokumentacji przez projektanta obiektu i zatwierdzenia jej przez Zamawiającego. Wprowadzane zmiany nie mogą skutkować wydłużeniem terminu zakończenia realizacji inwestycji.

Pytanie nr 78:

Prosimy o potwierdzenie, iż Inwestor dopuszcza zmianę belki zębatej z wylewanych na budowie na elementy prefabrykowane?

Odpowiedź nr 78:

Odpowiedź jak przy pytaniu nr 77.

Pytanie nr 79:

Prosimy o potwierdzenie, iż Inwestor dopuszcza zmianę konstrukcji schodów i belek podpierających z wylewanych na budowie na elementy prefabrykowane?

Odpowiedź nr 79:

Odpowiedź jak przy pytaniu nr 77.

Pytanie nr 80:

Prosimy o informację czy Inwestor jest w posiadaniu projektu warsztatowego konstrukcji żelbetowej prefabrykowanej i konstrukcji stalowej? Jeśli tak prosimy o udostępnienie.

Odpowiedź nr 80:

Zamawiający udostępnił całą dokumentację którą dysponuje, koszty opracowania projektów warsztatowych oraz indywidualnej dokumentacji technicznej jest po stronie Wykonawcy.