

Znak sprawy: WNP/942/BN/2023

SPECYFIKACJA WARUNKÓW ZAMÓWIENIA

Dla postępowania prowadzonego w trybie podstawowym bez negocjacji pn.:

CZĘŚĆ III

OPIS PRZEDMIOTU ZAMÓWIENIA (OPZ)

**ROBOTY WYKOŃCZENIOWE POLEGAJĄCE NA DOSTOSOWANIU
POMIESZCZEŃ OCHRONY DO OBOWIĄZUJĄCYCH PRZEPISÓW
DOTYCZĄCYCH OCHRONY OBIEKTÓW WOJSKOWYCH ORAZ
ODŚWIEŻENIU I POPRAWIENIU ESTETYKI ISTNIEJĄCYCH
POMIESZCZEŃ BUDYNKU NR 105 - powtórzenie**



ROBOTY WYKOŃCZENIOWE POLEGAJĄCE NA DOSTOSOWANIU POMIESZCZENIA OCHRONY DO OBOWIĄZUJĄCYCH PRZEPISÓW DOT. OCHRONY OBIEKTÓW WOJSKOWYCH ORAZ ODŚWIEŻENIU I POPRAWIENIU ESTETYKI ISTNIEJĄCYCH POMIESZCZEŃ – BUDYNEK NR 105

OPIS PRZEDMIOTU ZAMÓWIENIA

na roboty wykończeniowe polegające na dostosowaniu pomieszczeń ochrony do obowiązujących przepisów dotyczących ochrony obiektów wojskowych oraz odświeżeniu i poprawieniu estetyki istniejących pomieszczeń budynku nr 105.

1. Nazwa zamówienia:

„ROBOTY WYKOŃCZENIOWE POLEGAJĄCE NA DOSTOSOWANIU POMIESZCZENIA OCHRONY DO OBOWIĄZUJĄCYCH PRZEPISÓW DOTYCZĄCYCH OCHRONY OBIEKTÓW WOJSKOWYCH ORAZ ODŚWIEŻENIU I POPRAWIENIU ESTETYKI ISTNIEJĄCYCH POMIESZCZEŃ – BUDYNEK NR 105”

2. Adres inwestycji: Akademia Wojsk Lądowych imienia generała Tadeusza Kościuszki we Wrocławiu, ul. Czajkowskiego 109, 51-147 Wrocław, działka gruntu nr 2/5 (AM – 15, obręb Karłowice);

3. Nazwa Zamawiającego: Akademia Wojsk Lądowych imienia generała Tadeusza Kościuszki we Wrocławiu, ul. Czajkowskiego 109, 51-147 Wrocław;

4. Nazwa i kody CPV:

71000000-8 Usługi architektoniczne, budowlane, inżynieryjne i kontrolne:

71200000-0 Usługi architektoniczne i podobne

71220000-6 Usługi projektowania architektonicznego

71242000-6 Przygotowanie przedsięwzięcia i projektu, oszacowanie kosztów

71248000-8 Nadzór nad projektem i dokumentacją

45000000-7 Roboty budowlane

5. Imię i nazwisko osoby opracowującej oraz data opracowania:

inż. Agata BEDNARSKA	listopad 2023 r.
----------------------	------------------

6. Zaakceptowano do realizacji:

mgr inż. Justyna MIKOŁACZAK	listopad 2023 r.
-----------------------------	------------------

Wrocław, listopad 2023 r.



ROBOTY WYKOŃCZENIOWE POLEGAJĄCE NA DOSTOSOWANIU POMIESZCZENIA OCHRONY DO OBOWIĄZUJĄCYCH
PRZEPISÓW DOT. OCHRONY OBIEKTÓW WOJSKOWYCH ORAZ ODŚWIEŻENIU I POPRAWIENIU ESTETYKI
ISTNIEJĄCYCH POMIESZCZEŃ – BUDYNEK NR 105

Spis zawartości

- I. Część opisowa
- II. Część informacyjna

Spis treści

I. Część opisowa	
1. Informacje ogólne	3
1.1. Przedmiot zamówienia	3
1.2. Podstawa opracowania	3
1.3. Dane charakterystyczne budynku	4
1.4. Dane techniczne:	4
1.5. Okres realizacji zamówienia	6
2. Opis przedmiotu zamówienia	6
2.1. Przedmiot zamówienia	6
2.2. Zakres zamówienia	12
3. Szczegółowy zakres zamówienia	12
3.1. Wymagania dodatkowe dotyczące rozwiązań	12
3.2. Przedmiot zamówienia obejmować będzie:	12
3.3. Etapowanie przedmiotu zamówienia	12
3.4. Ogólne warunki wykonania i odbioru prac	13
3.5. Ogólne wymagania dla Wykonawcy robót budowlanych	13
3.6. Organizacja pracy na budowie	14
3.7. Bezpieczeństwo i higiena pracy	14
3.8. Stosowanie się do prawa i innych przepisów	14
4. Odbiór końcowy robót budowlanych	14
5. Zakres dokumentacji do wykonania i odbioru	14
II. Część informacyjna	
15	

ROBOTY WYKOŃCZENIOWE POLEGAJĄCE NA DOSTOSOWANIU POMIESZCZENIA OCHRONY DO OBOWIĄZUJĄCYCH PRZEPISÓW DOT. OCHRONY OBIEKTÓW WOJSKOWYCH ORAZ ODŚWIEŻENIU I POPRAWIENIU ESTETYKI ISTNIEJĄCYCH POMIESZCZEŃ – BUDYNEK NR 105

1. Informacje ogólne

1.1. Przedmiot zamówienia

Przedmiotem zamówienia jest:

- a) jest wykonanie robót remontowo-konserwacyjnych polegających na dostosowaniu pomieszczenia ochrony do obowiązujących przepisów dotyczących ochrony obiektów wojskowych oraz odświeżeniu, poprawieniu estetyki istniejących pomieszczeń: pomieszczenia ochrony, korytarza wejściowego, poczekalni i sanitariatów biura przepustek w budynku nr 105,
- b) miejscem realizacji zamówienia jest budynek istniejącego biura przepustek – budynek nr 105 zlokalizowany na działce Nr 2/5 obręb Karłowice Arkusz Mapy-15. Lokalizacja miejsca realizacji znajduje się w obszarze zamkniętym, stanowiącym własność Zamawiającego i wskazano ją na mapie poglądowej stanowiącej załącznik nr 1 do opisu przedmiotu zamówienia. Dojazd do miejsca realizacji zamówienia – brama wjazdowa od strony ul. Czajkowskiego 109,
- c) wykonanie robót budowlanych,
- d) przekazanie budynku do użytkowania wraz z przeszkoleniem personelu Zamawiającego w ramach eksploatacji budynku.

1.2. Podstawa opracowania

- a) obowiązkowa wizja lokalna i inwentaryzacja obiektu,
- b) obowiązujące normy i przepisy, w tym:
- c) Ustawa z dnia 7 lipca 1994r. Prawo Budowlane (Dz. U. z 2023r. poz. 682)
- d) Rozporządzenie Ministra Rozwoju i Technologii z dnia 15 kwietnia 2022 w sprawie warunków technicznych, jakim powinny odpowiadać budynki i ich usytuowanie (Dz. U. 2022 poz. 1225),



ROBOTY WYKOŃCZENIOWE POLEGAJĄCE NA DOSTOSOWANIU POMIESZCZENIA OCHRONY DO OBOWIĄZUJĄCYCH PRZEPISÓW DOT. OCHRONY OBIEKTÓW WOJSKOWYCH ORAZ ODŚWIEŻENIU I POPRAWIENIU ESTETYKI ISTNIEJĄCYCH POMIESZCZEŃ – BUDYNEK NR 105

1.3. Dane charakterystyczne budynku

Przedmiotowy budynek zlokalizowany jest na działce nr 2/5, AM-15, obręb Karłowice, w granicach terenu zamkniętego, na terenie Akademii Wojsk Lądowych przy ul. Czajkowskiego 109 we Wrocławiu.

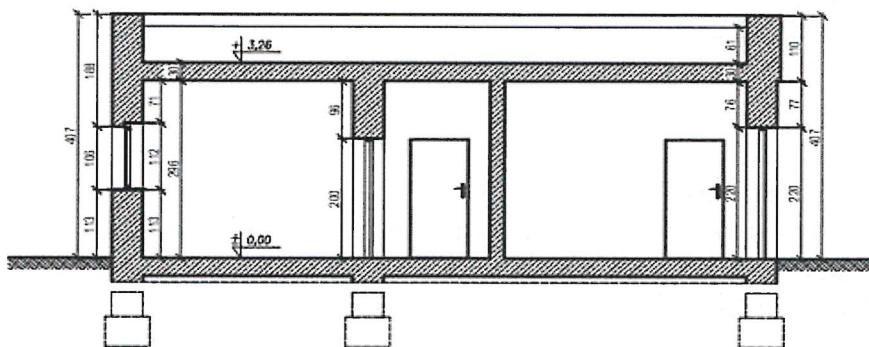
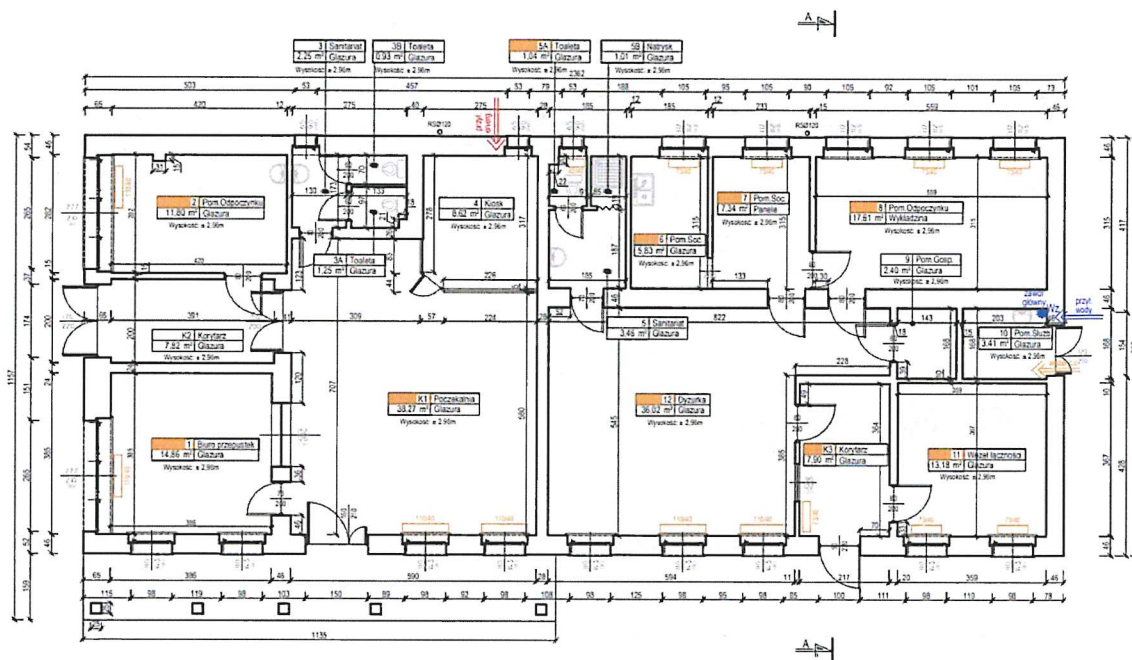


Teren całego kompleksu wojskowego, do którego prowadzą dwa zjazdy publiczne, jest ogrodzony oraz oddzielony od przyległych działek w granicach terenu zamkniętego. Główny zjazd od strony południowej przez bramę wjazdową (nr 1) z działki drogowej nr 3/1 ul. Czajkowskiego. Drugi zjazd (brama nr 2) zlokalizowany jest po stronie wschodniej terenu z ul. Koszarowej (dz. nr 3) i dalej drogami wewnętrznymi na terenie działki. Na terenie działki znajdują się obiekty infrastruktury wojskowej, układ drogowy i infrastruktura techniczna na potrzeby funkcjonowania i działania Akademii Wojsk Lądowych. Wokół obiektu znajdują się tereny utwardzone w postaci dojeżdż i dojazdu do budynku oraz tereny zieleni.

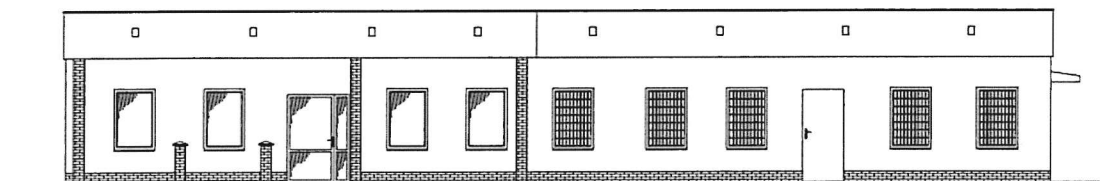
1.4. Dane techniczne:

Kubatura zewnętrzna	912,27 m ³
Powierzchnia zabudowy	235,73 m ²
Powierzchnia całkowita (netto)	185,00 m ²
Powierzchnia użytkowa	131,01 m ²
Powierzchnia użytkowa do podatku od nieruchomości	185,00 m ²
Powierzchnia dachu	218,94 m ²
Wysokość całkowita (zewnętrzna)	4,07 m

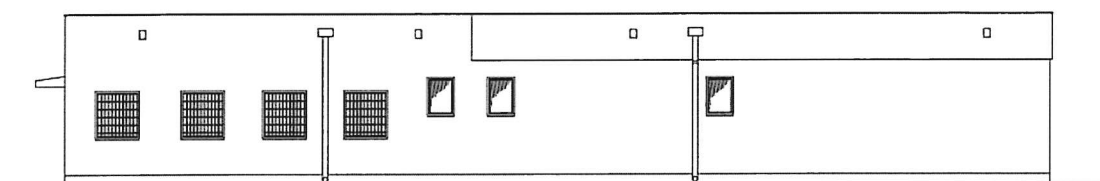
ROBOTY WYKOŃCZENIOWE POLEGAJĄCE NA DOSTOSOWANIU POMIESZCZENIA OCHRONY DO OBOWIĄZUJĄCYCH PRZEPISÓW DOT. OCHRONY OBIEKTÓW WOJSKOWYCH ORAZ ODŚWIEŻENIU I POPRAWIENIU ESTETYKI ISTNIEJĄCYCH POMIESZCZEŃ – BUDYNEK NR 105



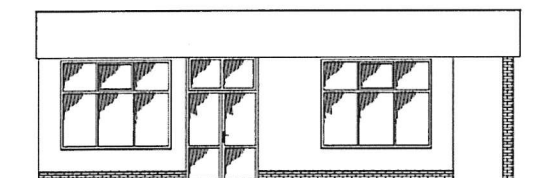
ROBOTY WYKOŃCZENIOWE POLEGAJĄCE NA DOSTOSOWANIU POMIESZCZENIA OCHRONY DO OBOWIĄZUJĄCYCH PRZEPISÓW DOT. OCHRONY OBIEKTÓW WOJSKOWYCH ORAZ ODŚWIEŻENIU I POPRAWIENIU ESTETYKI ISTNIEJĄCYCH POMIESZCZEŃ – BUDYNEK NR 105



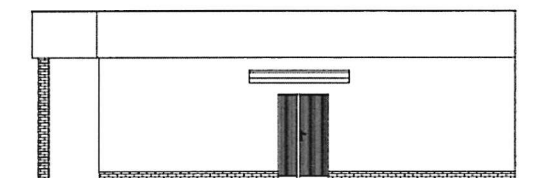
Elewacja boczna



Elewacja boczna



Elewacja frontowa



Elewacja tylna

Infrastruktura techniczna

Istniejąca infrastruktura techniczna znajdująca się na działce Zamawiającego:

- instalacje kanalizacji sanitarnej,
- instalacje kanalizacji deszczowej,
- instalacje wodociągowe,
- instalacje telekomunikacyjne,
- instalacje elektroenergetyczne,
- ciepłownicza,
- instalacja gazowa.

1.5. Okres realizacji zamówienia

Termin realizacji przedmiotu zamówienia do 120 dni od dnia podpisania umowy.

2. Opis przedmiotu zamówienia

2.1. Przedmiot zamówienia

Przedmiotem zamówienia jest wykonanie robót wykończeniowych polegających na odświeżeniu, poprawieniu estetyki istniejących pomieszczeń: pomieszczenia ochrony,

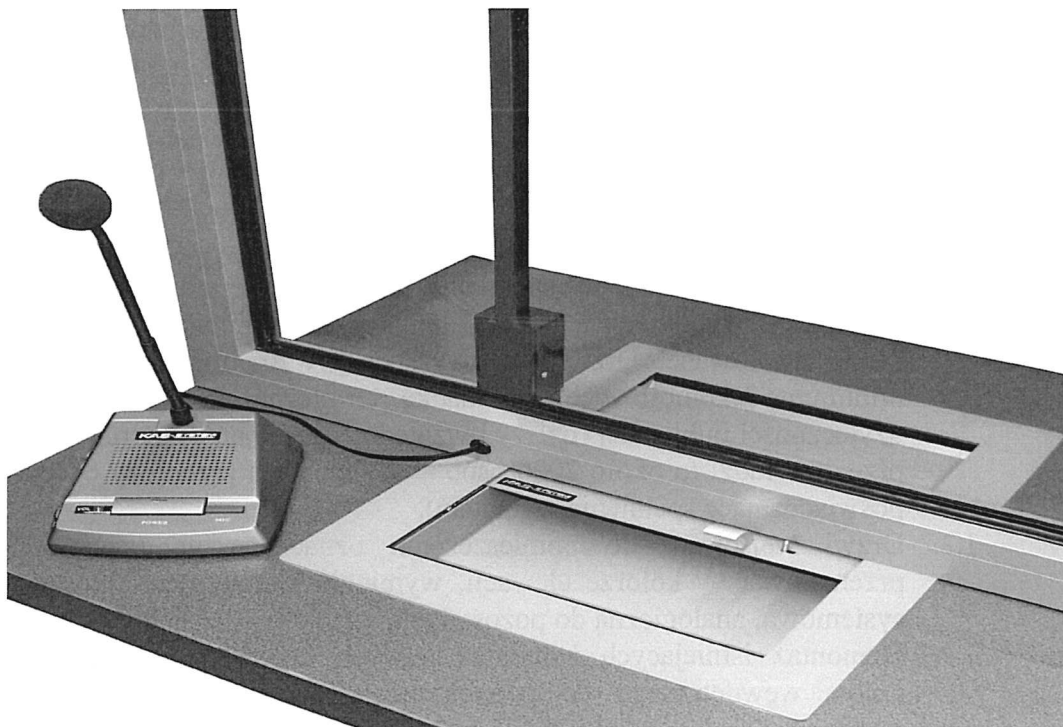
ROBOTY WYKOŃCZENIOWE POLEGAJĄCE NA DOSTOSOWANIU POMIESZCZENIA OCHRONY DO OBOWIĄZUJĄCYCH PRZEPISÓW DOT. OCHRONY OBIEKTÓW WOJSKOWYCH ORAZ ODŚWIEŻENIU I POPRAWIENIU ESTETYKI ISTNIEJĄCYCH POMIESZCZEŃ – BUDYNEK NR 105

korytarza wejściowego, poczekalni, kiosku, fryzjera, sanitariatów biura przepustek w budynku nr 105. W zakresie przedmiotu zamówienia należy m.in. uwzględnić:

- 1.1. Demontaż istniejących i montaż nowych drzwi zewnętrznych wejściowych do budynku od ul. Czajkowskiego 109 i od strony terenu AWL, zgodnie z obowiązującymi przepisami, w tym uwzględniając właściwe współczynniki przenikania ciepła. Stolarka drzwiowa aluminiowa w kolorze białym opcjonalnie szarym z przeszkleniami spełniającymi normy termoizolacyjności (układ jak istniejący), wyposażona w samozamykacze, minimum 3 zawiasy systemowe, zamki atestowane. Drzwi o podwyższonej wytrzymałości wykonane z profili minimum 3-komorowych z wkładką termiczną przeznaczone do budynków użyteczności publicznej (należy uwzględnić duże natężenie ruchu – w ciągu doby przepływ ludzi to około 2000 osób – Wykonawca przedłoży odpowiednie atesty poświadczające spełnienie wymagań),
- 1.2. Drzwi wejściowe do pomieszczenia oznaczone na rzucie K3 (korytarz) przemalować w kolorze elewacji, wymienić klamkę, zamontować wycieraczkę systemową, analogiczną do pozostałych,
- 1.3. Demontaż istniejących i montaż nowych drzwi wewnętrznych wejściowych i okna wewnętrznego do pomieszczenia ochrony. Nowe okno wewnętrzne wykonać z ladą podawczą z kamienia granitowego na wysokości 120cm (po demontażu okna, otwór dostosować do montażu nowego okna na wys. 120cm, wykonanie zamurowania otworu). Układ witryny analogiczny do istniejącego, w witrynie wykonać okienko podawcze stałe z systemową szufladą przesuwaną do podawania dokumentów w formacie A4 (układ poziomy). Stolarka okienna i drzwiowa aluminiowa w kolorze białym opcjonalnie szarym – do ustalenia na etapie realizacji robót. Okienko podawcze należy wyposażyć w interkom wewnętrzny umożliwiający swobodną komunikację. Dostawa interkomu po stronie Wykonawcy.
Przykładowe rozwiązanie okienka wg schematu poniżej.



ROBOTY WYKOŃCZENIOWE POLEGAJĄCE NA DOSTOSOWANIU POMIESZCZENIA OCHRONY DO OBOWIĄZUJĄCYCH PRZEPISÓW DOT. OCHRONY OBIEKTÓW WOJSKOWYCH ORAZ ODŚWIEŻENIU I POPRAWIENIU ESTETYKI ISTNIEJĄCYCH POMIESZCZEŃ – BUDYNEK NR 105



- 1.4. Demontaż istniejących i montaż nowych drzwi wewnętrznych z korytarza do pomieszczenia poczekalni. Drzwi o podwyższonej wytrzymałości wykonane z profili minimum 3-komorowych, przeznaczone do budynków użyteczności publicznej (należy uwzględnić duże natężenie ruchu – w ciągu doby przepływ ludzi to około 2000 osób – Wykonawca przedłoży odpowiednie atesty poświadczające spełnienie wymagań), Drzwi z samozamykaczem, minimum 3 zawiasy systemowe, podział skrzydeł analogiczny do obecnych, rama nowych drzwi aluminiowa w kolorze białym opcjonalnie szarym, wypełnienie szklane,
- 1.5. Demontaż istniejącej i montaż nowej zabudowy kiosku z zachowaniem aktualnego układu. Zabudowę wykonać z profili aluminiowych 3-komorowych aluminiowa w kolorze białym opcjonalnie szarym (do ustalenia na etapie realizacji robót), wypełnienie szklane,
- 1.6. Demontaż i montaż nowej stolarki okiennej zewnętrznej wraz z wymianą parapetów wewnętrznych i zewnętrznych na kamienne granitowe; grubości 3cm (odcienie szarości – do uzgodnienia z Zamawiającym) w pomieszczeniu ochrony, poczekalni, zakładzie fryzjerskim, WC i kiosku. Okna wyposażać w nawiewniki. Parapety zewnętrzne z kapinosem – podcięciem, umożliwiającym odprowadzanie wody. Wykonawca zachowa układ i podział stolarki okiennej i drzwiowej nowej analogiczny do istniejącej. Stolarka PVC spełniająca wymagania w zakresie termoizolacyjności, 5-cio komorowa ze wzmocnieniem stalowym w kolorze białym. W witrynach w pomieszczeniu ochrony i fryzjera przewidzieć po jednym skrzydle otwieralno-uchylnym. Szyby okienne w pomieszczeniu ochrony wykleić folią „lustro weneckie” ale tylko taką, która w każdych warunkach oświetleniowych (także przy oświetleniu pomieszczenia od wewnątrz) będą uniemożliwiały wgląd do nich z zewnątrz (5 okien), w pomieszczeniu w oknach zamontować rolety wewnętrzne w kasecie w kolorze do ustalenia z Zamawiającym (rolety całkowicie nieprzezierne, podgumowane).

ROBOTY WYKOŃCZENIOWE POLEGAJĄCE NA DOSTOSOWANIU POMIESZCZENIA OCHRONY DO OBOWIĄZUJĄCYCH PRZEPISÓW DOT. OCHRONY OBIEKTÓW WOJSKOWYCH ORAZ ODŚWIEŻENIU I POPRAWIENIU ESTETYKI ISTNIEJĄCYCH POMIESZCZEŃ – BUDYNEK NR 105

- 1.7. Demontaż drzwi wewnętrznych pomieszczenia ochrony z okienkiem podawczym od strony korytarza wejściowego o wymiarach 80 x 200 cm – 1 szt.,
Zamurowanie otworu po demontażu drzwi wewnętrznych pomieszczenia ochrony wraz z wykonaniem okienka podawczego od strony korytarza wejściowego na wysokości 120 cm. Wykonanie otworu pod nowe okienko podawcze o wymiarach 80 x 55 cm. Okienko podawcze stałe z szufladą przesuwną do podawania dokumentów w formacie A4 (układ poziomy). Stolarka aluminiowa w kolorze białym opcjonalnie szarym.
- 1.8. Demontaż boazerii (siding) w poczekalni i pomieszczeniu ochrony,
- 1.9. Naprawa ubytków ścian i tynków po demontażu boazerii (siding) z przygotowaniem powierzchni pod gładź gipsową. Wykonanie gładzi gipsowych we wszystkich pomieszczeniach. Ściana poczekalni o dł. 8,97mb po demontażu boazerii do obłożenia płytami G-K na ruszcie. W ścianie należy odsłonić otwór drzwiowy, obrobić i osadzić drzwi o wymiarach w świetle przejścia 90cm x 200cm. Drzwi należy wykonać jako pełne, bezprzylgowe, fornirowane z wypełnieniem płytą wiórową z zamkiem atestowanym i klamką bezpieczną. Ościeżnica oraz zawiasy systemowe. Kolor do ustalenia z Zamawiającym w trakcie realizacji.
- 1.10. Wykończenie wszystkich ścian: poczekalni, korytarza i pomieszczenia ochrony tynkiem mozaikowym żywicznym do wysokości minimum 160 cm (frakcja kruszywa od 0,5mm do 1,0mm z domieszką miki – do uzgodnienia z Zamawiającym) lub cienkowarstwowym tynkiem imitującym beton lub okładziną PCV oraz malowanie ścian i sufitów powyżej tynku mozaikowego farbą lateksową, naprawa powierzchni tynków pomieszczenia korytarza wejściowego, poczekalni, pomieszczenia ochrony i sanitariatu, newralgiczne narożniki zabezpieczyć odbojnicami narożnymi metalowymi do wys. 2,00m w ilości do 10 szt.,
- 1.11. Demontaż pasów ochronnych ścian i montaż nowych pasów ze stali nierdzewnej szczotkowanej o szerokości minimum 25 cm oraz grubości minimum 3 mm, dobranych możliwością montażu do wykonanych okładzin ściennych,
- 1.12. Wymiana drzwi wejściowych wraz z ościeżnicą do pomieszczenia sanitariatów. Skrzydło drzwiowe pełne, fornirowane, bezprzylgowe w wypełnieniu płytą wiórową z podcięciem, lub otworami wentylacyjnymi. Pole powierzchni wentylacji w drzwiach zgodnie z przepisami, kolor do ustalenia z Zamawiającym w trakcie realizacji, klamka bezpieczna.
- 1.13. Wymiana skrzydła drzwiowego do pomieszczenia zakładu fryzjerskiego (kolor do ustalenia). Drzwi wyposażone w zamek.
- 1.14. Pomieszczenie WC do kompleksowego remontu. Zbicie glazury ze ścian i terakoty z posadzki. Demontaż białego montażu i pozostałego wyposażenia. Rozbiórka ścianki działowej kabin WC wraz z drzwiami. Demontaż oświetlenia i instalacji elektrycznej. Demontaż grzejnika. Demontaż okna.
Pomieszczenie WC zakres prac remontowych: wyrównanie podłoża pod ułożenie płytek ściennych i podłogowych (płytki podłogowe analogiczne do nowej posadzki w poczekalni, płytki ścienne rektyfikowane w formacie minimum 60cmx30cm do wysokości pomieszczenia, kolorystyka płytek ściennych do akceptacji Zamawiającego). Wykonanie gładzi oraz malowanie ścian i sufitu,

ROBOTY WYKOŃCZENIOWE POLEGAJĄCE NA DOSTOSOWANIU POMIESZCZENIA OCHRONY DO OBOWIĄZUJĄCYCH PRZEPISÓW DOT. OCHRONY OBIEKTÓW WOJSKOWYCH ORAZ ODŚWIEŻENIU I POPRAWIENIU ESTETYKI ISTNIEJĄCYCH POMIESZCZEŃ – BUDYNEK NR 105

uzupełnienie ubytków po demontażu opraw oświetleniowych. Wykonanie nowych podejść wody i kanalizacji pod dwie muszle klozetowe i umywalkę z wymianą zaworu czerpalnego (muszle WC kompaktowe ze zbiornikiem wody w podziale spłukiwania 3l na 6l i jedną umywalkę na półpostumencie o wymiarach do 60cm. Wykonanie nowego podejścia c.o. pod grzejnik (do montażu nowy grzejnik higieniczny o mocy dostosowanej do kubatury pomieszczenia). Wygrodenie WC wykonać jako systemowe z płyt HPL o grubości 10 do 12mm (kolorystyka do ustalenia z Zamawiającym). Osadzić nowe okno do pomieszczenia z zachowaniem obowiązujących przepisów. Okna wyposażać w nawiewniki. Wykonać nową instalację elektryczną pod oświetlenie pomieszczenia (minimum 3 oprawy natynkowe, plafony LED fi 20cm do 40cm oraz jeden kinkiet nad umywalką). Toaletę wyposażać w: lustro kryształowe z fazą o wymiarach minimum 60cm x 80 cm montowane na płytce nad umywalką, dwa uchwyty na papier toaletowy (systemowe ze stali nierdzewnej), dwie szczotki WC (systemowe ze stali nierdzewnej), minimum dwa wieszaki montowane od wewnętrznej strony kabiny na płycie HPL – systemowe ze stali nierdzewnej).

- 1.15. Wymiana (zakup i montaż) gniazd i włączników elektrycznych w pomieszczeniach korytarza, poczekalni, biura ochrony i WC,
- 1.16. Wymiana instalacji elektrycznych w pomieszczeniu poczekalni, ochrony, korytarza, WC, kiosku, wraz z rozprowadzeniem zasilania do istniejących i planowanych urządzeń
- 1.17. Demontaż nieczynnych instalacji elektrycznych wraz z osprzętem, wykonanie nowej instalacji elektrycznej pod oświetlenie pomieszczeń i system kołowrotów wejściowych. Zakres prac ustalany na bieżąco z Zamawiającym. Nowe oprawy oświetleniowe w pomieszczeniach: korytarz, WC, kiosk, poczekalnia, pomieszczenie ochrony (rodzaj opraw: LED w formie tub, plafonów o średnicy do 60cm. Oprawy powinny mieć możliwość wymiany źródła światła i zapewniać natężenie oświetlenia zgodnie z przepisami),
- 1.18. Demontaż istniejących oraz montaż nowych barier systemowych ze stali nierdzewnej zabezpieczających przed nieuprawnionym wejściem na teren kompleksu.
- 1.19. Demontaż kasetonów sufitowych, opraw oświetleniowych w przestrzeni poczekalni i kiosku,
- 1.20. Montaż nowego sufitu podwieszanego z płyt g-k lub rozbieralnego z kasetonów w przestrzeni poczekalni i kiosku wraz z malowaniem i montażem nowych energooszczędnych opraw (typ natynkowy np. w formie tub, plafonów z wymiennym źródłem światła lub inne rozwiązanie do uzgodnienia z zamawiającym) minimum 5 szt. na pomieszczenie zapewniające doświetlenie pomieszczeń zgodnie z obowiązującymi przepisami,
- 1.21. Demontaż 7 szt. grzejników (pomieszczenie korytarza, poczekalni, biura ochrony, WC i kiosk), dostosowanie instalacji c.o. pod montaż nowych grzejników płytowych z podejściem dolnym, dostosowując ich moc i liczbę do istniejących warunków. Grzejniki wyposażać w zestawy przyłączeniowe oraz głowice termostatyczne wandaloodporne,
- 1.22. Demontaż posadzki i ponowne wykonanie posadzki z wyrównaniem podłoża i izolacją przeciwwilgociową (folia w płynie), wraz z cokolikami minimum 10cm

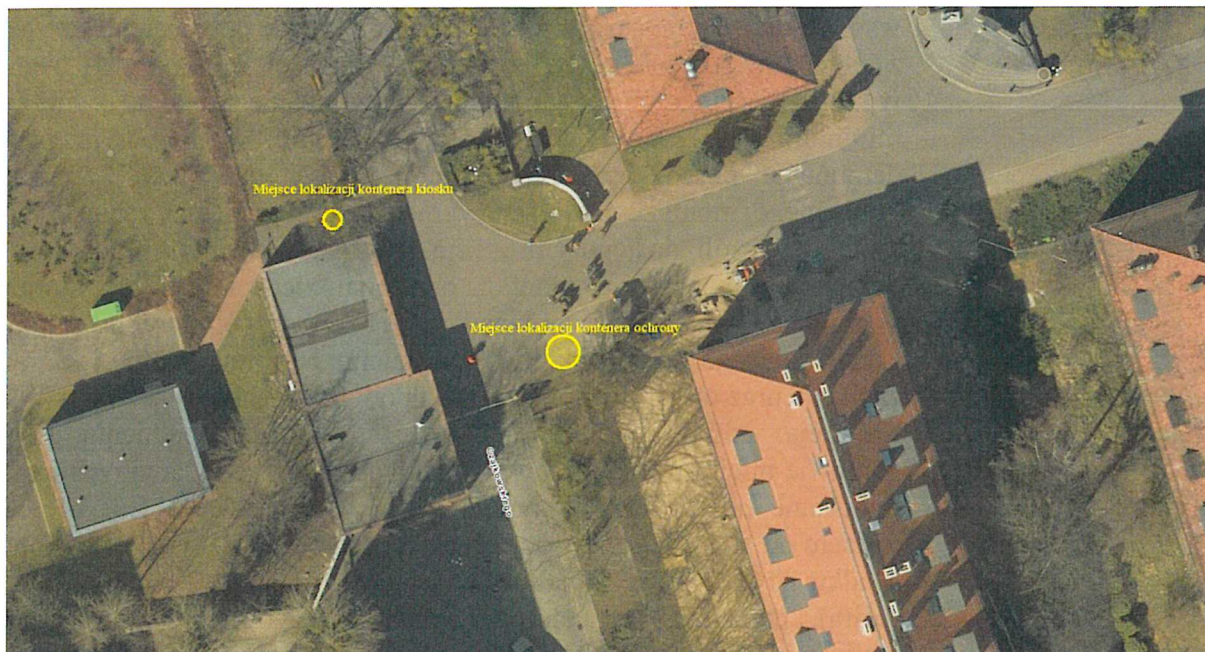
ROBOTY WYKOŃCZENIOWE POLEGAJĄCE NA DOSTOSOWANIU POMIESZCZENIA OCHRONY DO OBOWIĄZUJĄCYCH PRZEPISÓW DOT. OCHRONY OBIEKTÓW WOJSKOWYCH ORAZ ODŚWIEŻENIU I POPRAWIENIU ESTETYKI ISTNIEJĄCYCH POMIESZCZEŃ – BUDYNEK NR 105

wysokości, w pomieszczeniu poczekalni, biurze przepustek, korytarzu i kiosku z płytek gresowych rektyfikowanych, grubości minimum 10 mm, matowych w kolorze „cementu” o wymiarach minimum 60cmx60cm, o antypoślizgowości minimum R11, klasa ścieralności minimum 4. Przed przystąpieniem do demontażu posadzki należy zdemontować i przekazać Zamawiającemu do ponownego montażu barierki wygradzające wejście na teren AWL. Istniejący system kontroli dostępu (instalacje wraz z kołowrotami) zostanie zlecony do demontażu i ponownego montażu odrębnym zleceniem firmie, która zrealizowała system. Wykonawca zobowiązany jest do współpracy z firmą zewnętrzną Zamawiającego w tym zakresie, tj. ustalenie harmonogramu prac oraz wykonanie zasilania oraz otworów montażowych pod urządzenia,

- 1.23. Elewacja: odświeżenie elewacji polegające na uzupełnieniu ubytków tynku, naprawie miejscowej cokołów, wymianie kratki wentylacyjnych na nowe, (kratki malowane proszkowo w kolorze elewacji) naprawie sufitu w podcieniu przy wejściu od strony uczelni (demontaż wykończenia z płyt g-k, wykonanie przeciw spadku z twardego styropianu, wykonanie obróbek celem uniknięcia podciekania sufitu), przemalowanie elewacji zewnętrznej (kolorystyka do ustalenia przy realizacji) całego budynku wraz z wymianą opraw oświetleniowych na elewacji (ilość sztuk analogiczna do obecnych; oprawy LED model do ustalenia z Zamawiającym), namalowanie numeru budynku,
- 1.24. Kraty zewnętrzne pomieszczeń dyżurki, pomieszczeń socjalnych, pokoju odpoczynku, WC itd. zdemontować, po demontażu uzupełnić ubytki pod malowanie elewacji,
- 1.25. Demontaż starych i montaż nowych systemowych wycieraczek zewnętrznych z wkładem guma/ryps/szczotka do ustalenia z Zamawiającym w ilości 2 kpl. Na szerokości drzwi,
- 1.26. Demontaż starych drzwi do węzła cieplnego oraz montaż nowych drzwi stalowych dwuskrzydłowych do węzła cieplnego,
- 1.27. Demontaż starej witryny okiennej kiosku handlowego oraz montaż nowej witryny kiosku handlowego z zachowaniem istniejącego podziału witryny,
- 1.28. Oklejenie folią „one way vision” okien i drzwi pomieszczenia ochrony,
- 1.29. Montaż naściennych odbojnic drzwiowych w ilości 4szt.,
- 1.30. Wynajem, ustawienie, podłączenie pod zasilanie energii elektrycznej dwóch ogrzewanych/klimatyzowanych kontenerów, jeden dla ochrony i drugi pod prowadzenie działalności kiosku.
Oba kontenery o wymiarach minimum 3,00m x 2,40m. Zapewnić wynajem na okres prowadzenia prac w budynku.
Kontenery zostaną wynajęte i udostępnione najemcom w terminie do 7 dni licząc od dnia przekazania terenu budowy. Oba kontenery wyposażone powinny być w grzejniki elektryczne oraz rolety zewnętrzne.
Lokalizacja kontenerów



ROBOTY WYKOŃCZENIOWE POLEGAJĄCE NA DOSTOSOWANIU POMIESZCZENIA OCHRONY DO OBOWIĄZUJĄCYCH PRZEPISÓW DOT. OCHRONY OBIEKTÓW WOJSKOWYCH ORAZ ODŚWIEŻENIU I POPRAWIENIU ESTETYKI ISTNIEJĄCYCH POMIESZCZEŃ – BUDYNEK NR 105



2.2. Zakres zamówienia

W zakres zamówienia wchodzi:

1. Ustalenie i uzyskanie akceptacji Zamawiającego dla zaproponowanych materiałów,
2. Prowadzenie robót budowlanych pod nadzorem uprawnionego kierownika budowy,
3. Zgłoszenie Zamawiającemu zakończenie robót,
4. Protokolarne przekazanie obiektu do Zamawiającego,
5. Przygotowanie dokumentacji powykonawczej z wyszczególnieniem użytych materiałów i podaniem kolorystyki (klasyfikacja RAL).

3. Szczegółowy zakres zamówienia

3.1. Wymagania dodatkowe dotyczące rozwiązań

Należy przestrzegać rozwiązań wg obowiązujących norm i warunków technicznych, jakim powinny odpowiadać budynki i ich usytuowanie. Zastosowane materiały i rozwiązania powinny zapewnić użytkowanie w okresie nie krótszym niż 30 lat.

3.2. Przedmiot zamówienia obejmować będzie:

Przedmiot zamówienia będzie zrealizowany na podstawie wytycznych określonych w niniejszym OPZ remont budynku nr 105.

Wykonawca zobowiązany będzie do współpracy z przedstawicielami Zamawiającego na każdym etapie realizacji zadania.

3.3. Etapowanie przedmiotu zamówienia

ROBOTY BUDOWLANE WRAZ Z NADZOREM:

- realizacja robót nastąpi na podstawie zatwierdzonych przez Zamawiającego kart materiałowych i rozwiązań technicznych.

Przedmiot zamówienia Wykonawca zrealizuje do 120 dni od podpisania umowy.

ROBOTY WYKOŃCZENIOWE POLEGAJĄCE NA DOSTOSOWANIU POMIESZCZENIA OCHRONY DO OBOWIĄZUJĄCYCH PRZEPISÓW DOT. OCHRONY OBIEKTÓW WOJSKOWYCH ORAZ ODŚWIEŻENIU I POPRAWIENIU ESTETYKI ISTNIEJĄCYCH POMIESZCZEŃ – BUDYNEK NR 105

Wykonawca jest odpowiedzialny za zorganizowanie procesu wykonywania robót w taki sposób, aby założone cele zostały osiągnięte zgodnie z niniejszym opisem. Podstawowe obowiązki kierownika budowy posiadającego wymagane kwalifikacje zawodowe w zakresie odpowiedzialności zawodowej oraz wymagania dla obiektu określa ustawa prawo budowlane oraz ustawa o samorządzie zawodowym. Roboty budowlane należy wykonać zgodnie z ustawą Prawo budowlane, obowiązującymi przepisami, w tym techniczno-budowlanymi właściwymi z rozporządzeniami oraz zasadami wiedzy technicznej. Wykonawca wykona wszystkie czynności wynikające z niniejszego opisu. Roboty, których dotyczy opis przedmiotu zamówienia, obejmują wszystkie czynności umożliwiające i mające na celu wykonanie robót budowlanych i przekazanie budynku do użytkowania. Zamawiający załącza przedmiar robót, który stanowi element pomocniczy do wyceny robót.

3.4. Ogólne warunki wykonania i odbioru prac

Zamawiający będzie wymagał, aby do realizacji robót użyte zostały wyroby i materiały z zachowaniem obowiązujących norm, zapewniające użytkowanie w okresie nie krótszym niż 30 lat.

Aktualne uwarunkowania wykonania przedmiotu zamówienia:

1. Działka z uwagi przynależności do osiedla Karłowice znajduje się częściowo w strefie ochrony konserwatorskiej.
2. Na terenie inwestycji nie znajdują się obiekty wpisane do rejestru lub do ewidencji zabytków. Teren inwestycji nie znajduje się w rejestrze zabytków i nie znajduje się na obszarze objętym ustaleniami miejscowego planu zagospodarowania terenu, w związku z powyższym nie podlega ochronie na podstawie ustaleń miejscowego planu zagospodarowania przestrzennego.
3. Informacje zawarte w niniejszym opracowaniu nie zwalniają Wykonawcy z przeprowadzenia wizji lokalnej w terenie. Niewykonanie tego obowiązku nie zwalnia Wykonawcy z odpowiedzialności z tego tytułu.
4. Załączony do OPZ przedmiar robót jest materiałem pomocniczym. Wykonawca zobowiązany jest do pomiaru prac z natury. Wszelkie prace, których Zamawiający nie opisał w OPZ, a są technicznie niezbędne do realizacji prac i osiągnięcia zamierzonego celu opisanego w OPZ leżą po stronie Wykonawcy.

3.5. Ogólne wymagania dla Wykonawcy robót budowlanych

3.5.1. Wykonawca jest odpowiedzialny za zorganizowanie procesu wykonywania robót w taki sposób, aby założone cele zostały osiągnięte zgodnie z niniejszym opisem przedmiotu zamówienia. Podstawowe obowiązki kierownika budowy posiadającego wymagane kwalifikacje zawodowe w zakresie odpowiedzialności zawodowej oraz wymagania dla obiektów określa ustawa prawo budowlane oraz ustawa o samorządzie zawodowym. Roboty budowlane należy wykonać zgodnie z przepisami, w tym techniczno-budowlanymi właściwymi z rozporządzeniami oraz zasadami wiedzy technicznej.

3.5.2. Wykonawca wykona wszystkie czynności wynikające z niniejszego opisu przedmiotu zamówienia. Roboty, których dotyczy opis przedmiotu zamówienia, obejmują wszystkie czynności umożliwiające i mające na celu wykonanie robót remontowych.

ROBOTY WYKOŃCZENIOWE POLEGAJĄCE NA DOSTOSOWANIU POMIESZCZENIA OCHRONY DO OBOWIĄZUJĄCYCH PRZEPISÓW DOT. OCHRONY OBIEKTÓW WOJSKOWYCH ORAZ ODŚWIEŻENIU I POPRAWIENIU ESTETYKI ISTNIEJĄCYCH POMIESZCZEŃ – BUDYNEK NR 105

3.6. Organizacja pracy na budowie

- 3.6.1. Zamawiający przekaze plac budowy w terminie do 7 dni od zgłoszenia przez Wykonawcę gotowości do rozpoczęcia prac, czyli demontażu i montażu kompletu stolarki okiennej i drzwiowej zewnętrznej oraz pozostałych prac w budynku i na zewnątrz.
- 3.6.2. Wykonawca dokona na własny koszt opomiarowania mediów: energii elektrycznej wody, ścieków. Zużycie mediów nastąpi po zakończonym zadaniu i rozliczone jednorazową fakturą.
- 3.6.3. Organizacja pracy na terenie budowy powinna być zgodna z postanowieniami aktualnych zarządzeń właściwych jednostek w sprawie ogólnych warunków umów w budownictwie oraz o realizację inwestycji budowlanych.
- 3.6.4. Koszt zabezpieczenia terenu budowy nie podlega odrębnej zapłacie i przyjmuje się, że jest włączony w cenę ofertową.

3.7. Bezpieczeństwo i higiena pracy

Prace mają być wykonywane z zachowaniem obowiązujących przepisów BHP w sposób zapewniający bezpieczeństwo. Wykonawca zapewni i będzie utrzymywać wszelkie urządzenia zabezpieczające, socjalne oraz sprzęt i odpowiednią odzież dla ochrony życia i zdrowia osób zatrudnionych na budowie oraz dla zapewnienia bezpieczeństwa publicznego. Uznaje się, że wszelkie koszty związane z wypełnieniem wymagań określonych powyżej nie podlegają odrębnej zapłacie i są uwzględnione w cenie ofertowej.

3.8. Stosowanie się do prawa i innych przepisów

Wykonawca zobowiązany jest znać przepisy wydane przez władze centralne i miejscowe oraz inne przepisy i wytyczne, które są w jakikolwiek sposób związane z robotami i będzie w pełni odpowiedzialny za przestrzeganie tych praw, przepisów i wytycznych podczas prowadzenia robót. Wykonawca będzie przestrzegał praw patentowych i będzie w pełni odpowiedzialny za wypełnienie wszelkich wymagań prawnych odnośnie wykorzystania opatentowanych urządzeń lub metod, i w sposób ciągły będzie informować zamawiającego (inspektora nadzoru) o swoich działaniach, przedstawiając kopie zezwoleń i inne dokumenty wymagane przez Zamawiającego.

4. Odbiór końcowy robót budowlanych

Odbiór końcowy polega na finalnej ocenie rzeczywistego wykonania robót w odniesieniu do ich ilości, jakości i wartości. Całkowite zakończenie robót oraz gotowość do odbioru końcowego będzie stwierdzona przez wykonawcę bezzwłocznie z powiadomieniem na piśmie o tym fakcie Zamawiającego. Po zgłoszeniu przez wykonawcę zakończenia robót Zamawiający zwoła odbiór końcowy. Wykonawca przed odbiorem dostarczy dokumenty dotyczące jakości wbudowanych materiałów (świadczenia jakości, aprobaty techniczne, deklaracje zgodności dostawców materiałów). Odbioru końcowego robót dokona komisja wyznaczona przez zamawiającego w obecności Zamawiającego i wykonawcy. Przy odbiorze końcowym należy sprawdzić zgodność wykonania z uzgodnionym projektem.

5. Zakres dokumentacji do wykonania i odbioru

Dokumentacja w wersji papierowej i na nośniku elektronicznym CD, DVD lub USB (w formie edytowalnej w CAD (DWG), Word, Excel i nieedytowalnej w PDF):

ROBOTY WYKOŃCZENIOWE POLEGAJĄCE NA DOSTOSOWANIU POMIESZCZENIA OCHRONY DO OBOWIĄZUJĄCYCH PRZEPISÓW DOT. OCHRONY OBIEKTÓW WOJSKOWYCH ORAZ ODŚWIEŻENIU I POPRAWIENIU ESTETYKI ISTNIEJĄCYCH POMIESZCZEŃ – BUDYNEK NR 105

- Harmonogram rzeczowo-finansowy robót 1 egz.
- Dokumentacja powykonawcza – 2 komplety w wersji papierowej i 1 zestaw w formie elektronicznej

II. Część informacyjna

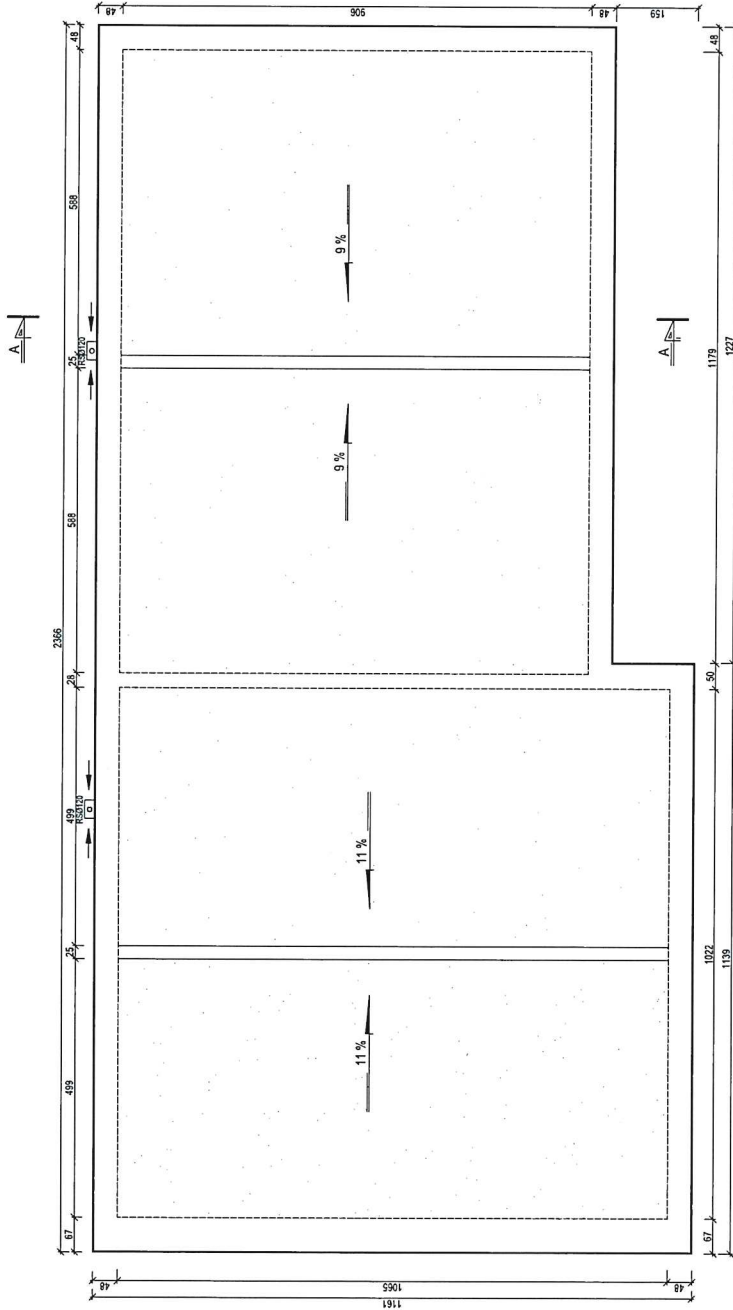
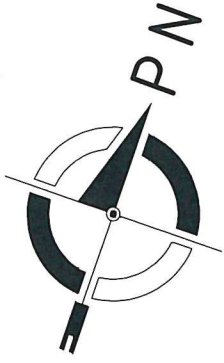
Przepisy prawne i normy związane z projektowaniem i wykonaniem robót budowlanych:

- 1) Ustawa z dnia 7 lipca 1994 – Prawo budowlane (Dz. U. z 2023 r. poz. 682)
- 2) Ustawa z dnia 29 stycznia 2004 r. Prawo zamówień publicznych (Dz. U. z 2021 r. poz. 1129,
- 3) Rozporządzenie Ministra Rozwoju i Technologii z dnia 20 grudnia 2021 r. w sprawie szczegółowego zakresu i formy dokumentacji projektowej, specyfikacji technicznych wykonania i odbioru robót budowlanych oraz programu funkcjonalno-użytkowego (Dz. U. z 2021r., poz. 2452),
- 4) Ustawa z dnia 24 sierpnia 1991 r. o ochronie przeciwpożarowej (Dz. U. 2022 r. poz. 2057),
- 5) Rozporządzenie Ministra Spraw Wewnętrznych i Administracji z dnia 21 kwietnia 2006r. w sprawie ochrony przeciwpożarowej budynków, innych obiektów budowlanych i terenów (Dz. U. z 2006r., nr 80, poz. 563),
- 6) Rozporządzenie Ministra Infrastruktury z dnia 20 grudnia 2021 r. r. w sprawie określenia metod i podstaw sporządzania kosztorysu inwestorskiego, obliczania planów kosztów prac projektowych oraz planowanych kosztów robót budowlanych określonych w programie funkcjonalno-użytkowym (Dz. U. 2021 r. poz. 2458),
- 7) Rozporządzenie Prezesa Rady Ministrów z dnia 18 grudnia 2019 r. w sprawie średniego kursu złotego w stosunku do euro stanowiącego podstawę przeliczenia wartości zamówień publicznych (Dz. U. 2019 r. poz. 2453),
- 8) Rozporządzenie Ministra Pracy i Polityki socjalnej z dnia 26 września 1997 r. w sprawie ogólnych przepisów bezpieczeństwa i higieny pracy (Dz. U. 2003 r. nr 269, poz. 1650 z późn. zm.),
- 9) Rozporządzenie Ministra Rozwoju i Technologii z dnia 15 kwietnia 2022 w sprawie warunków technicznych, jakim powinny odpowiadać budynki i ich usytuowanie Dz. U. 2022 poz. 1225,
- 10) Aktualne normy i przepisy ogólnobudowlane i branżowe.

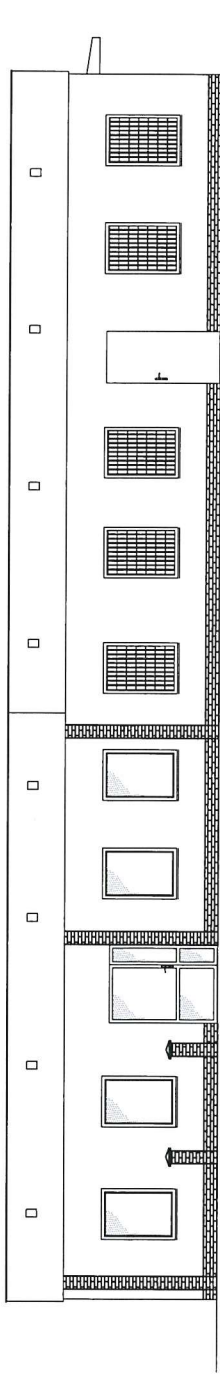
Opracowała:

.....

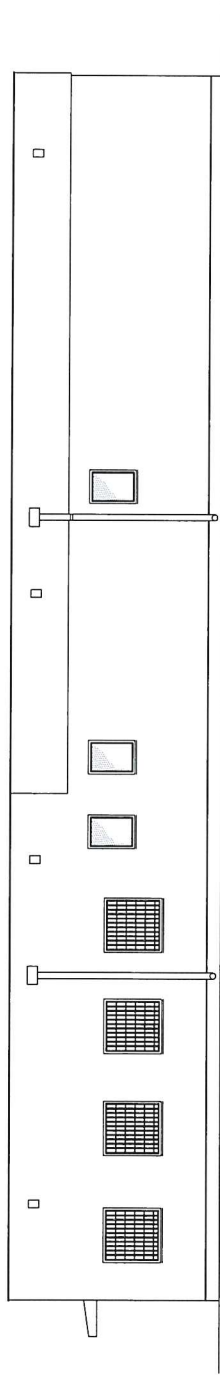


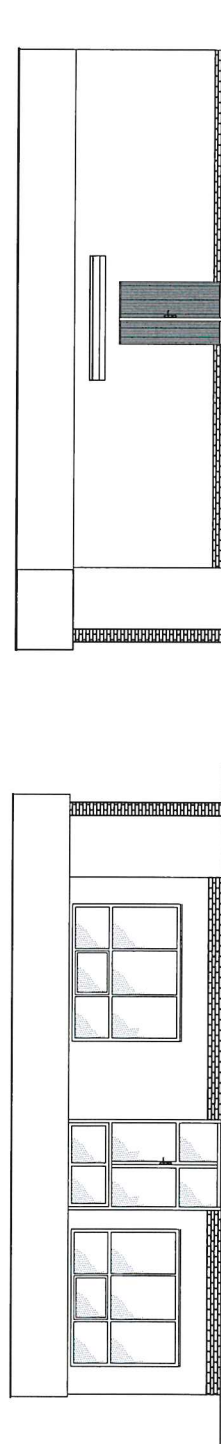
BUDOSERWIS Z.U.H. Sp. z o.o. ul. Koszalińska 31, 41-500 Chorzów, tel. (022) 241 24 51 do 7	
Zamawiający: Wyższa Szkoła Oficerska Wojsk Łądowych - Wrocław Zakład Usług Konsultingowych	
Inwestor:	WYŻSZA SZKOŁA OFICERSKA WOJSK ŁĄDOWYCH - WROCLAW
Temat opracowania:	INWENTARYZACJA ARCHITEKTONICZNO-BUDOWLANA
Obiekt:	Budynek nr 105
Temat projektu:	RZUT DACHU
Sporządził:	Podpis: _____ Data: 15.01.2013r.
Opracował:	Podpis: _____
Sprawdził:	Podpis: _____
Nrys:	Skala: 1:100 Nr rys.: 2/4



Elewacja boczna




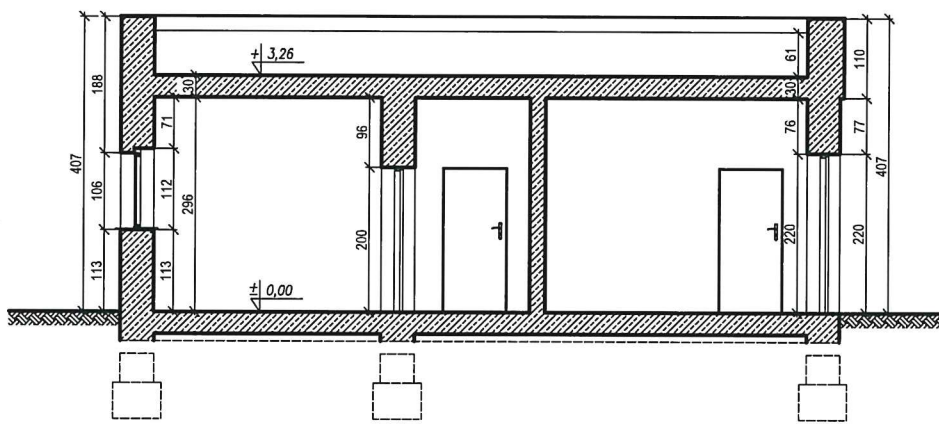
Elewacja boczna



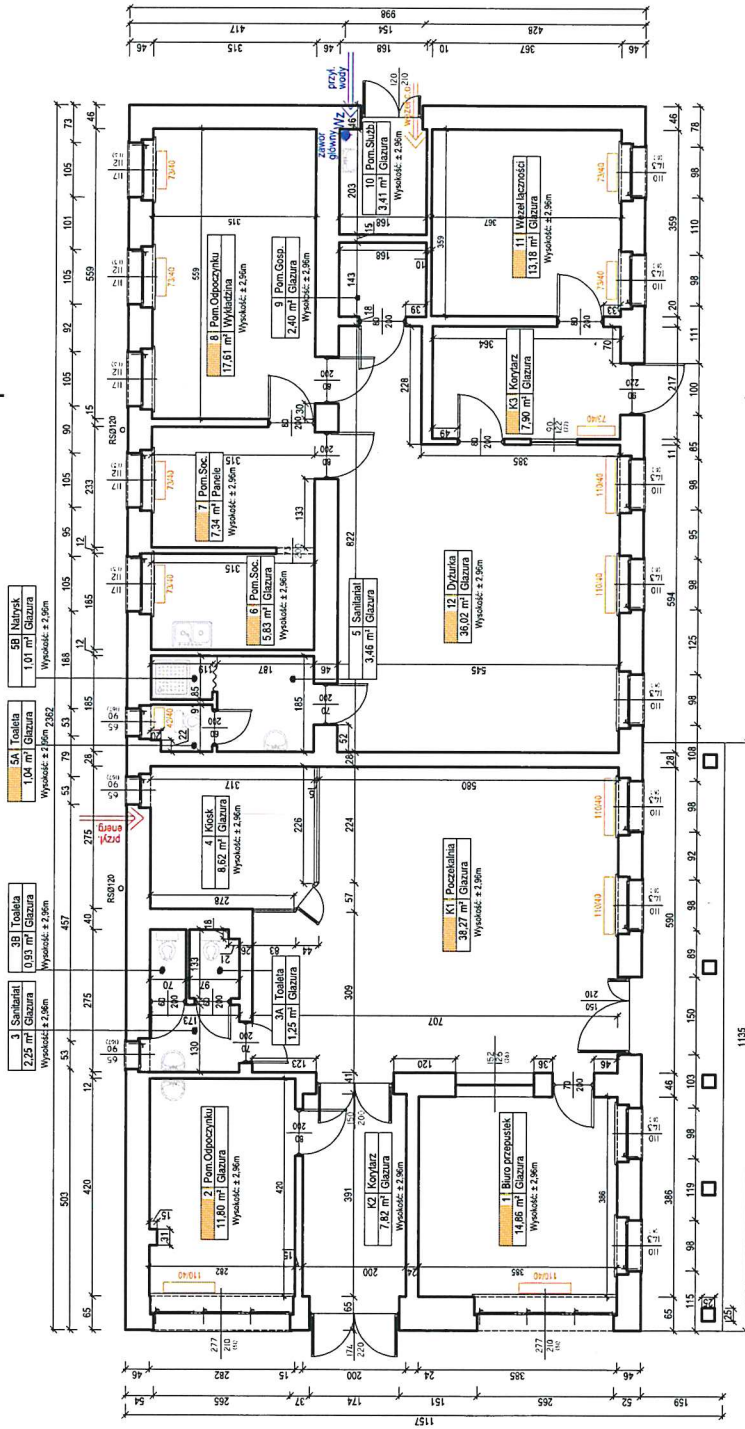
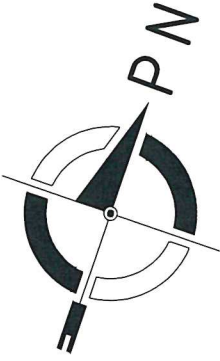
Elewacja frontowa

Elewacja tylna

	
BUDOSERWIS Z.U.H. Sp. z o.o. ul. ... tel. (032) 241 24 61 do 7	
Zakłady Usług Konsultingowych	
WYŻSZA SZKOŁA OFICERSKA WOJSK LĄDOWYCH - WROCLAW	
INWENTARYZACJA ARCHITEKTONICZNO-BUDOWLANA	
Budynek nr 105	
ELEWACJE	
Inwestor:	Data:
Temat opracowania:	15.01.2013r.
Obiekt:	Skala:
Temat dyskusji:	1:100
Sporządził:	Nr rys.:
Zaprojektował:	4/4
Sprawdził:	
Inżynier architekt D. Zwaniec	



BUDOSERWIS Z.U.H. Sp. z o.o. ul. Kościuszki 31, 41-500 Chorzów, tel. (032) 241 24 51 do 7				
Zakłady Usług Konsultingowych				
Inwestor :	WYŻSZA SZKOŁA OFICERSKA WOJSK LĄDOWYCH - WROCŁAW			
Temat opracowania :	INWENTARYZACJA ARCHITEKTONICZNO-BUDOWLANA			
Obiekt :	Budynek nr 105			
Temat rysunku :	PRZEKRÓJ A-A			
Sporządziła : Agnieszka Włik	Podpis :	Data : 15.01.2013r.	Nr rys. 3/4	
Sprawdziła :	Podpis :	Skala : 1:100		
Sprawdził : mgr inż. arch. D. Zwarycz	Podpis :			



Zestawienie powierzchni pomieszczeń parteru

L.P.	NAMER POMIESZCZENIA	POWIERZCHNIA [M2]	WYKONCZENIE PODLOZA
1	Biuro zgrupunku	14,86	Gazura
2	Pom. Odpozytunku	11,80	Gazura
3	Sanitariat	2,25	Gazura
4	Toileta	1,25	Gazura
5	Toileta	0,93	Gazura
6	Kiosk	8,62	Gazura
7	Sanitariat	2,45	Gazura
8	Toileta	1,04	Gazura
9	Nafaryzka	1,01	Gazura
10	Pom. Socjalne	5,63	Gazura
11	Pom. Socjalne	17,81	Panele
12	Pom. Odpozytunku	7,90	Gazura
13	Pom. Gosp.	2,40	Gazura
14	Pom. Sluzbowe	3,41	Gazura
15	Wzegl. Ispozostal	13,18	Gazura
16	Dyktoria	36,02	Gazura
17	Poczekalnia	38,27	Gazura
18	Korytarz	7,82	Gazura
19	Korytarz	7,90	Gazura
		185,00	

Powierzchnia zabudowy - 235,73 m²
 Kubatura brutto - 912,27 m³
 Powierzchnia dachu - 218,94 m²

 BUDOSERWIS Z.U.H. Sp. z o.o. ul. Kosciuszki 31, 41-500 Chorzów, tel. (032) 241 24 31 (dł. 7)	
Inwestor: Zamawiający:	WYŻSZA SZKOŁA OFICERSKA WOJSK LĄDOWYCH - WROCŁAW INWENTARYZACJA ARCHITEKTONICZNO-BUDOWLANA
Temat opracowania: Określenie:	Zabudowy Usług Konsultingowych Biurowiec nr 105
Tytuł projektu: Sporządził: Aprobowała: Sprawdził:	RZUT PARTERU
Data: 15.01.2013r.	Nr rys.: 1/4
Skala: 1:100	Sprzedaż: mgr inż. arch. D. Zmęczak

Legenda:

- 4K Pion: kanalizacyjny, wody zimnej
- CO Pion centralnego ogrzewania
- Grzejnik płytowy / szer./wys.
- 4000 płyty grzewczej
- RS Rura spustowa

- Uwagi:
1. Na rzutach zaznaczono wyłącznie widoczne instalacje sanitarne - nie dokonywano odkrywek.
 2. Pomieszczenia ogrzewane oznaczono poprzez zakreślenie pola z numerem pomieszczenia kolorem pomarańczowym.

