

PROJEKT TECHNICZNY

OBIEKT : Prace utrzymaniowe pasa drogowego

ZAMAWIAJACY: Zarząd Dróg Powiatowych w Poznaniu
61-851 Poznań, ul. Zielona 8

BRANŻA : Drogową – tymczasowa organizacja ruchu kołowego i pieszego

TEMAT : Tymczasowa organizacja ruchu kołowego i pieszego
-schematy na czas wykonania robót związanych z pracami
utrzymania pasa drogowego

OPRACOWAŁ : inż. Piotr Piskorski



OPIS TECHNICZNY

1. Podstawa opracowania

Projekt opracowano w oparciu o:

- Ustawę z dnia 20 czerwca 1997r. „Prawo o ruchu drogowym (Dz.U. z 2017.1260 tj. z późn. zmianami)
- Rozporządzenie Ministrów Infrastruktury oraz Spraw Wewnętrznych i Administracji z dnia 31.07.2002r w sprawie znaków i sygnałów drogowych (Dz.U. Nr 170, poz.1393 z 2002r. z późn. zmianami)
- Rozporządzenie Ministra Infrastruktury w sprawie szczegółowych warunków zarządzania ruchem na drogach oraz wykonywania nadzoru nad tym zarządzaniem (Dz.U. z 2017r., poz. 784)
- Załącznik nr 1-4 Rozporządzenia Ministra Infrastruktury z dnia 3 lipca 2003r. w sprawie szczegółowych warunków technicznych dla znaków i sygnałów drogowych oraz urządzeń bezpieczeństwa ruchu drogowego i warunków ich umieszczenia na drogach (Dz.U.2013.220.2181 z późn. zmianami)
- Rozporządzenie Ministra Spraw Wewnętrznych i Administracji w sprawie kierowania ruchem drogowym (Dz.U. z 2016r., poz. 143)
- Załącznik nr 1 do Zarządzenia Ministrów Transportu i Gospodarki Morskiej oraz Spraw Wewnętrznych z dnia 6 czerwca 1990r. poz. 184 (instrukcja prowadzenia robót w pasie drogowym).

2. Zasady ogólne

Projekt ma zastosowanie do następujących robót prowadzonych na drodze:

- a) **szybko postępujących** - oznakowanie robót przenieszcza się wraz z postępnem prac (roboty utrzymaniowe, takie jak np. malowanie oznakowania, koszenie trawy, remonty cząstkowe jezdni bitumicznych, ścieńka i uzupełnienie poboczy, roboty porządkowe);
- b) **krótko trwających** - roboty prowadzone są w jednym miejscu nieprzerwanie, nie dłużej niż jeden dzień kalendarzowy, a oznakowanie robót jest stacjonarne na cały czas trwania prac (np. wycinka i pielęgnacja drzew, modernizacja urządzeń technicznych, remonty studzienek itp.).

Załącznik do projektu stanowi 18 opracowanych schematów organizacji ruchu sporządzonych w oparciu o obowiązujące przepisy.

W przypadku konieczności zastosowania organizacji ruchu nieprzewidzianej w niniejszym projekcie, roboty opracował indywidualny projekt organizacji ruchu zgodnie z § 5 ust.1 pkt. 1-7 Rozporządzenia Ministra Infrastruktury z dnia 23 września 2003 r. w sprawie szczegółowych warunków zarządzania ruchem na drogach oraz wykonywania nadzoru nad tym zarządzaniem, który wymaga zatwierdzenia zgodnie z cytowanym aktem prawnym.

3. Stosowanie oznakowania, urządzeń bezpieczeństwa ruchu drogowego i prowadzenia robót

Oznakowanie na czas robót należy wykonać i ustawić zgodnie z wymogami Załącznika nr 1-4 Rozporządzenia Ministra Infrastruktury z dnia 3 lipca 2003r. w sprawie szczegółowych warunków technicznych dla znaków i sygnałów drogowych oraz urządzeń bezpieczeństwa ruchu drogowego i warunków ich umieszczenia na drogach.

Przy oznakowaniu robót prowadzonych w pasie drogowym stosuje się znaki o jedną grupę wielkości wyższą niż istniejące na danym odcinku drogi. W zastosowanym na czas robót oznakowaniu i urządzeniach bezpieczeństwa ruchu drogowego lica znaków (tablic) powinny być wykonane z folii odblaskowej typu 2 albo folii prymatycznej, dlatego też stosować znaki i elementy bezpieczeństwa ruchu powinny być widoczne dla kierujących pojazdami w jednakoowym stopniu tzn. zarówno w dzień jak i w nocy. W przypadku słabej widoczności zapory i inne elementy bud należy wyposażyć w światła ostrzegawcze U-35.

Przed wprowadzeniem czasowego oznakowania, każdorazowo należy dokonać weryfikacji istniejącej organizacji ruchu. Oznakowanie istniejące, które może się wykluczać z tymczasowym (projektowanym) należy w czasie wykonywania robót każdorazowo (bezwzględnie) zasłaniać w sposób nie powodujący uszkodzenia, ani obniżenia jego parametrów technicznych, pamiętając każdorazowo o jego odbudowie po zakończeniu robót. Podczas ustawiania znaków pionowych obowiązkowo zachować prawidłową odległość tych znaków od znaków istniejących. Konstrukcje wsporne do znaków pionowych i urządzeń bezpieczeństwa ruchu drogowego powinny zapewnić ich stabilność oraz nie naruszać istniejącej nawierzchni jezdni i chodników. Pojazdy wykorzystywane przy robotach prowadzonych w pasie drogowym powinny być oznakowane zgodnie z obowiązującymi przepisami w tym zakresie.

Szerokość jezdni dla czasowych organizacji ruchu zawartych w projekcie, nie powinna być mniejsza niż:

- 2,50 m - dla jednego pasa ruchu,
- 5,00 m - dla ruchu dwukierunkowego.

4. Wprowadzenie zmian w organizacji ruchu

- osoby wykonujące czynności związane z robotami w pasie drogowym powinny być ubrane w odzież ostrzegawczą o barwie pomarańczowej lub żółtej i wyposażone w elementy odblaskowe
- zabezpieczenie i oznakowanie robót prowadzonych w pasie drogowym powinno być dostosowane do występujących trudności na drodze, a także zapewnić bezpieczeństwo uczestnikom ruchu oraz osobom wykonującym te roboty
- w miejscach wprowadzenia ruchu wahadłowego należy przewidzieć ręczne kierowanie ruchem, które może się odbywać tylko przez osoby posiadające ważne zaświadczenia o ukończeniu kursu z zakresu kierowania ruchem i utrzone w kamizelki ostrzegawcze lub zastosować sterowanie ruchem za pomocą sygnalizacji świetlnej;

- podczas wprowadzenia zmian w organizacji ruchu należy dążyć do minimalizacji długości odcinków wyłączonych z ruchu (ograniczenia utrudnień w ruchu)
- wykonawca robót zobowiązany jest utrzymywać w należytym stanie wszystkie środki techniczne użyte do oznakowania i zabezpieczenia miejsca robót
- po zakończeniu prac wykonawca jest zobowiązany usunąć znaki oraz elementy bezpieczeństwa ruchu drogowego wykorzystane do zabezpieczenia robót drogowych

5. Spis schematów organizacji ruchu w zakresie zabezpieczenia robót

I. Roboty krótkotrwałe:

A. Roboty prowadzone na drodze jednojezdniowej dwukierunkowej w obszarze zabudowanym

1. Schemat oznakowania i zabezpieczenia robót przy zajęciu części pasa ruchu.
2. Schemat oznakowania i zabezpieczenia robót przy całkowitym zajęciu jednego pasa ruchu.
3. Schemat oznakowania i zabezpieczenia robót prowadzonych w poboczu drogi.
4. Schemat oznakowania i zabezpieczenia robót przy całkowitym zajęciu chodnika i skierowaniu ruchu pieszego na drugą stronę drogi.
5. Schemat oznakowania i zabezpieczenia robót przy połowkowym zajęciu chodnika.
12. Schemat oznakowania i zabezpieczenia robót przy całkowitym zajęciu jednego pasa ruchu – roboty z użyciem rębarki, recyklera lub innego zestawu naprawczego.
17. Prace interwencyjne.

B. Roboty prowadzone na drodze jednojezdniowej dwukierunkowej poza obszarem zabudowanym

6. Schemat oznakowania i zabezpieczenia robót przy zajęciu części pasa ruchu.
7. Schemat oznakowania i zabezpieczenia robót przy całkowitym zajęciu jednego pasa ruchu.
8. Schemat oznakowania i zabezpieczenia robót prowadzonych w poboczu drogi.
9. Schemat oznakowania i zabezpieczenia robót przy całkowitym zajęciu chodnika i skierowaniu ruchu pieszego na drugą stronę drogi.
10. Schemat oznakowania i zabezpieczenia robót przy połowkowym zajęciu chodnika.
13. Schemat oznakowania i zabezpieczenia robót przy całkowitym zajęciu jednego pasa ruchu – roboty z użyciem rębarki, recyklera lub innego zestawu naprawczego.
18. Prace interwencyjne.

II. Roboty szybkopostępujące

A. Roboty prowadzone na drodze jednojezdniowej dwukierunkowej w obszarze zabudowanym

14. Schemat oznakowania i zabezpieczenia robót przy całkowitym zajęciu jednego pasa ruchu- ramię cząstkowe jezdni (emulcja + grys).

15. Schemat omalowania i zabezpieczenia robót przy całkowitym zajęciu jednego pasa ruchu- kolejny dzień remontu częściowego jezdni (emulcja + grys).

B. Roboty prowadzone na drodze jednojezdniowej dwukierunkowej poza obszarem zabudowanym

11. Schemat omalowania i zabezpieczenia robót przy całkowitym zajęciu jednego pasa ruchu- remont częściowe jezdni (emulcja + grys).

16. Schemat omalowania i zabezpieczenia robót przy całkowitym zajęciu jednego pasa ruchu- kolejny dzień remontu częściowego jezdni (emulcja + grys).

6. Ustalenia dodatkowe

W przypadku wykonywania robót mechanicznych (np. koczanie) pojazd wykonujący prace musi wysyłać z tyłu sygnały błyskowe, może być również wyposażony w dodatkowe znaki drogowe umieszczone z tyłu pojazdu np. A-14 lub C-10.

Pojazd wykorzystywany do wykonania prac interwencyjnych na drodze (samochód osobowy, dostawczy lub ciężarowy) musi wysyłać z tyłu sygnały błyskowe, a w przypadku samochodu ciężarowego lub dostawczego może być wyposażony w dodatkowe znaki drogowe umieszczone z tyłu pojazdu np. A-14 lub C-10.

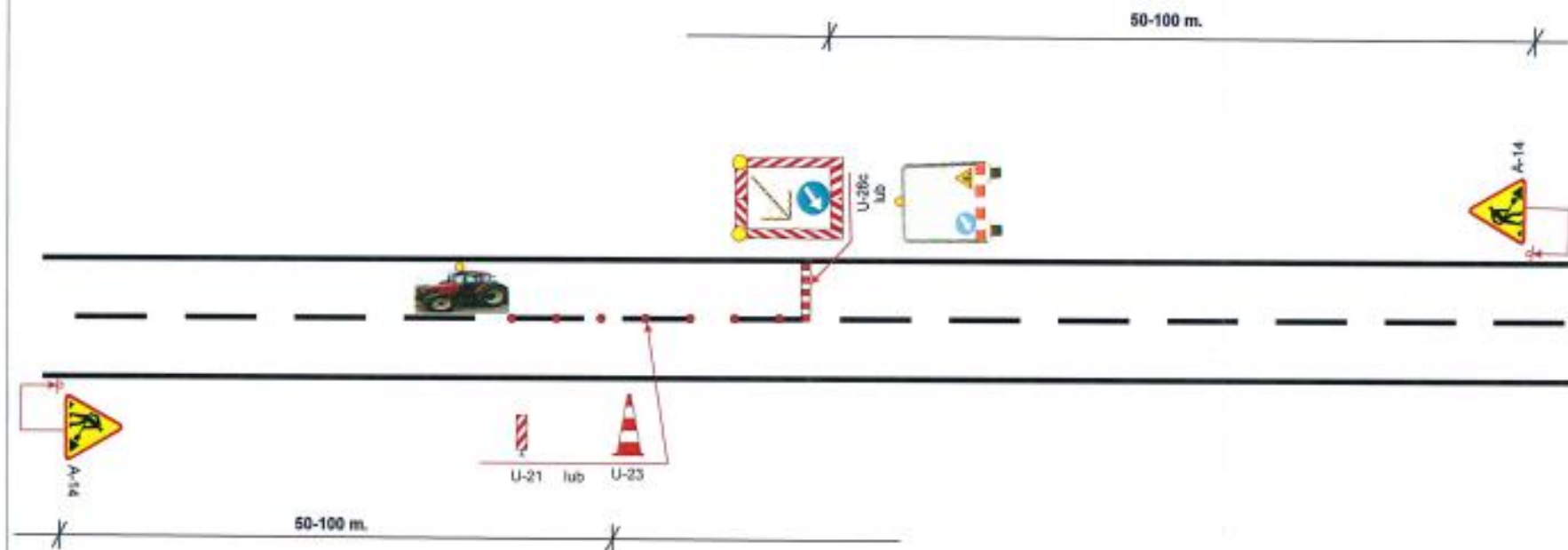
Osoby pracujące przy interwencji dla zabezpieczenia prac mogą dodatkowo stosować pachołki drogowe U-23.

W powyższych przypadkach nie jest wymagane stworzenie dodatkowego omalowania tymczasowego na drodze.

Zarząd Dróg Powiatowych w Poznaniu
ul. Zielona 8, 61-851 Poznań
w dniu 28.06.2023
z operacją: Remont
zgodnie z art. 10 ust. 2 ustawy z dnia 20 sierpnia 2002 roku
Prawo o ruchu drogowym (Dz.U. z 2012 r. poz. 1137 z późn. zm.)
z art. 30 ust. 1 i 57 ust. 2 pkt 4 Rozporządzenia Ministra Infrastruktury
z dnia 22 września 2002 r. w sprawie szczegółowych warunków
przebiegu ruchu na drogach oraz wykonywania robót przy
remontach (Dz.U. z 2002 r. Nr 177 poz. 1729)
opinie / zaawizowani / nie zaawizowani
na czas określony do dnia 30.06.2023
projekt operacji ruchu nr ZPR/WP/4/2023/11304
bez uwagi / uwagami:

Opiniowanie:
Piotr Piłkowski

z up. STAROSTY POZNAŃSKIEGO
Mieczysław Borkowski
Zarząd Dróg Powiatowych w Poznaniu

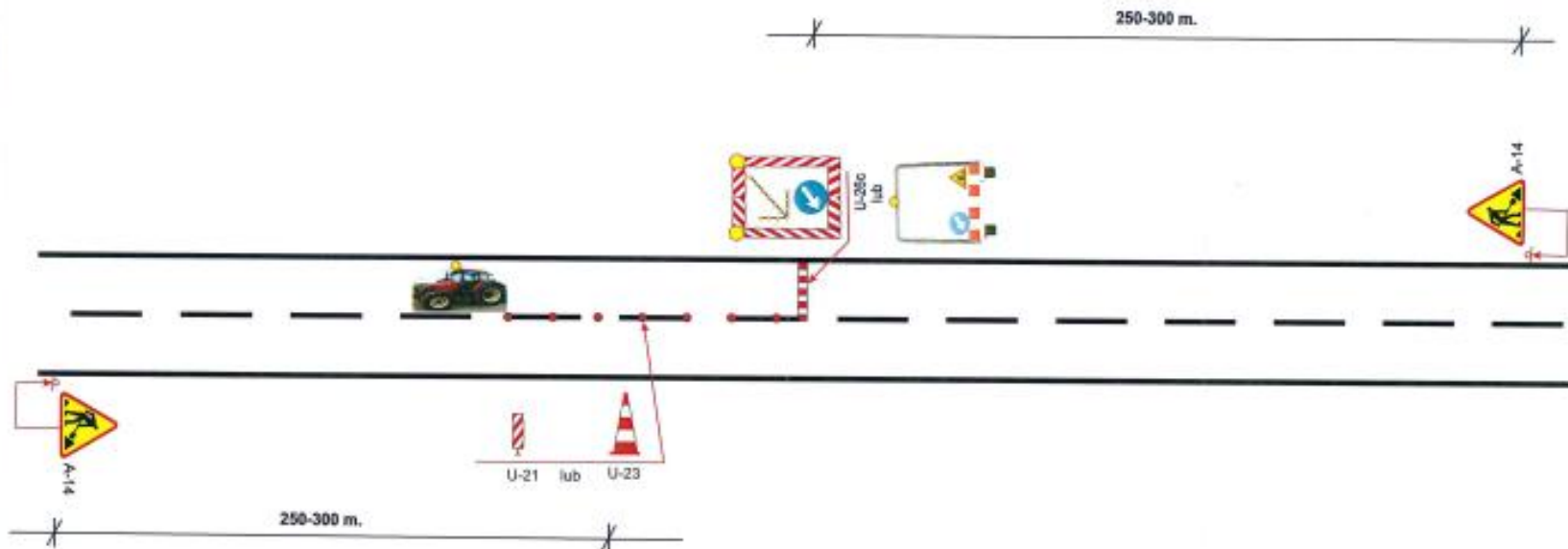


Obszar zabudowany

Schemat nr 17

ZAMAWIĄCY	Zarząd Dróg Powiatowych w Poznaniu 61-851 Poznań, ul. Zielona 8
WYKONAWCA	Zakład Usług Technicznych BUDMIAL 60-150 Poznań, ul. Galileusza 2E/11
NUMEROWANIE	1: 1000
REDAKTOR	DATA OPRACOWANIA
inż. Piotr Piskorski	Maj 2018

ZARZĄD DRÓG POWIATOWYCH
W POZNANIU
ul. Żelazna 8, 61-401 Poznań
REGON 141364580 NIP 771-23-62-119
tel. 61 555 430, fax 61 953 429
pl



Poza obszarem zabudowany
Schemat nr 18

DANE WYKONAWCY		Zarząd Dróg Powiatowych w Poznaniu 61-401 Poznań, ul. Żelazna 8
		
WYKONAWCA		Zakład Usług Technicznych BUDMAŁ 60-159 Poznań, ul. Galileusza 25/11
INFORMACJE		Nazwa rysunku: (składowa funkcjonalna organizacja ruchu na czas wykonania robót związanych z pracami utrzymaniowymi, Roboty utrzymaniowe - prace konserwacyjne)
PROJEKTANT		Inż. Piotr Piskorski Maj 2018
SKALA		1:1000
LIS		18