



BZP.271.22.2021.NP

Gorzów Wlkp., 30 września 2021 r.

Wszyscy Wykonawcy
biorący udział w postępowaniu

dotyczy: postępowania prowadzonego pn. **Przebudowa ul. Dworcowej wraz z przebudową torowiska oraz budowa węzła przesiadkowego przy dworcu PKP w Gorzowie Wlkp.**

Uprzejmie informuję, że do Zamawiającego wpłynęły pytania dotyczące przedmiotowego postępowania, na które udziela się następujących odpowiedzi:

Pytanie 1

Prosimy o udostępnienie profilu podłużnego torowiska tramwajowego przewidzianego do przebudowy w ramach przedmiotowego zadania lub opisanie przebiegu projektowanego torowiska w planie i profilu, z podaniem długości odcinków prostych oraz długości odcinków w łukach z podaniem promieni łuków i długości odcinków na jakich one występują.

Odpowiedź 1

Profil podłużny torowiska tramwajowego został umieszczony w dokumentacji projektowej br. drogowej. (rys.nr 3.2) jako profile dla osi 3a i 3b.

Pytanie 2

Prosimy o wyjaśnienie, czy w projektowanym torowisku tramwajowym występują odcinki o promieniach $R < 51m$, a jeśli tak, to jaka jest ich łączna długość.

Odpowiedź 2

Łuk o $R < 51$ występuje jedynie na długości zwrotnicy. Długość łuku została opisana m.in. na rysunku profilu podłużnego umieszczonego w dokumentacji projektowej br. drogowej. (rys.nr 3.2) jako profil dla osi 3b.

Pytanie 3

Prosimy o udostępnienie rysunku przedstawiającego mocowanie szyny do podbudowy betonowej wylewanej na mokro w miejscu kotwienia lub wskazanie jakiego typu mocowania szyn należy zastosować (w rozjazdach i torowisku zlokalizowanym na płycie wylewanej na mokro). W dokumentacji opisano jedynie sposób mocowania kotwy do betonu natomiast nie podano jakie mocowania szyn należy przytwierdzić do kotew.

Odpowiedź 3

Należy zastosować kotwy fi 22 z mocowaniem łapek kolejowych, technologia winna odpowiadać zastosowanej na skrzyżowaniu Dworcowa – Sikorskiego (rysunki poglądowe w załączeniu).

Pytanie 4

14. Czy Zamawiający zaakceptuje gwarancję wadialną, gdzie jako Beneficjent będzie wskazane wyłącznie Miasto Gorzów Wielkopolski – Urząd Miasta Gorzów Wlkp. ?

Odpowiedź 4

Zamawiający zaakceptuje taką gwarancję wadialną

Pytanie 5

Umowy ubezpieczenia, o których mowa w ust. 1 paragraf 8 muszą zapewniać wypłatę odszkodowania płatnego w złotych polskich, bez ograniczeń. Zgodnie z ugruntowaną praktyką rynkową – ochrona ubezpieczeniowa jest udzielana na podstawie Ogólnych Warunków Ubezpieczenia oraz postanowień Umowy ubezpieczenia/polisy. Proszę o doprecyzowanie co Zamawiający rozumie przez stwierdzenie „bez ograniczeń”. Jednocześnie w punkcie 4 zapisano - Wykonawca zobowiązany jest do pokrycia wszelkich kwot nieuznanych przez zakład ubezpieczeń, udziałów własnych i fransyz, a także wyczerpanych limitów odpowiedzialności do pełnej kwoty roszczenia poszkodowanego lub likwidacji zaistniałej szkody. Czy Zamawiający uzna, wobec powyższego, stosowany zgodnie z praktyką rynkową katalog wyłączeń wynikający z Ogólnych Warunków Ubezpieczenia.

Odpowiedź 5

„Bez ograniczeń” oznacza, że w/w polisy nie mogą wprowadzać żadnych dodatkowych ograniczeń wypłaty poza przewidzianymi w paragrafie 8 umowy i przepisami powszechnie obowiązującymi. Zamawiający nie uzna katalogu wyłączeń wynikających z Ogólnych Warunków Ubezpieczenia.

Pytanie 6

W zakresie paragrafu 8 punkt 1 punkt 3 Ubezpieczenia kadry, pracowników Wykonawcy oraz każdego Podwykonawcy (dalszego Podwykonawcy), a także wszelkich innych osób realizujących w imieniu Wykonawcy lub Podwykonawcy roboty budowlane, na kwotę nie niższą niż cena ofertowa brutto. Ubezpieczenie o którym mowa dotyczy następstw nieszczęśliwych wypadków – czy Wykonawca dobrze interpretuje wymóg odnoszący się do kwoty ubezpieczenia wskazanych osób? Suma ubezpieczenia poszczególnych osób ma być w wysokości wartości kontraktu? Jeśli tak, wnoszę o zmianę do ubezpieczenia np. 10 / 20 lub 50 tys dla osoby.

Odpowiedź 6

Zamawiający wykreśla z umowy zakres polisy wskazany w paragrafie 8 ust. 1 pkt. 3).

Pytanie 7

Prosimy o uzupełnienie specyfikacji technicznych o systemy antykompresyjne. Załączone do opisu projektu rysunki i sama treść jest niewystarczająca do sporządzenia ceny za przygotowanie jednego kompletnego modułu dla jednego drzewka. Załączone do projektu rysunki różnią się od siebie ilością modułów, tak że nie wiadomo jakie rozwiązanie przyjąć. Prosimy o ujednoczenie rozwiązań.

Odpowiedź 7

Zamawiający nie uzupełnia zestawu specyfikacji technicznych o systemy antykompresyjne. Wszystkie niezbędne informacje opisujące przedmiotowe rozwiązanie wraz z wymaganiami technicznymi zostały podane w projekcie br. drogowej oraz w projekcie br. zieleni.

Dla nasadzeń wzdłuż ul. Dworcowej (6 szt. drzew gat. Lipa drobnolistna) należy przyjąć system antykompresyjny o wymiarach 2,0x2,0m i wysokości 0,5m

Dla nasadzeń w obszarze placu dworcowego (3 szt. drzew gat. Lipa drobnolistna) należy przyjąć system antykompresyjny o wymiarach 3,0x3,0m i wysokości 0,5m

Pytanie 8

W związku z brakiem w dokumentacji przetargowej dokładnego określenia długości i średnicy pali CFA stanowiących posadowienie dla wiat stalowych węzła przesiadkowego, w celu prawidłowego doboru posadowienia prosimy o podanie zestawienia sił ze słupów wiaty na fundamenty obiektów.

Odpowiedź 8

W załączeniu przedstawiamy zestawienia sił ze słupów wiat niskich oraz wysokich na fundamenty obiektów.

Pytanie 9

W związku z brakiem informacji w dokumentacji projektowej odnośnie grubości przeszkleń wiat stalowych dla węzła przesiadkowego, prosimy o jednoznaczną informację dotyczącą grubości tafli szkła bezpiecznego stanowiącego zadaszenie wiat.

Odpowiedź 9

W dokumentacji projektowej przyjęto szkło bezpieczne VSG ESG 12mm+ESG 12mm oraz folie Centriglass dodatkowo należy zastosować szkło wyposażone w powłokę samoczyszczącą.

Pytanie 10

Prosimy o potwierdzenie, że do wykonania torowiska należy przewidzieć 4 szt. prefabrykowanych płyt torowych z odwodnieniem liniowym, poprzecznym oraz 2 szt. prefabrykowanych płyt torowych z możliwością wbudowania połączenia międzypodłogowego szyn.

Odpowiedź 10

Zamawiający potwierdza, że do wykonania torowiska należy przewidzieć 4 szt. prefabrykowanych płyt torowych z odwodnieniem liniowym, poprzecznym oraz 2 szt. prefabrykowanych płyt torowych z możliwością wbudowania połączenia międzypodłogowego szyn.

Pytanie 11

Prosimy o wyjaśnienie czy w ramach przedmiotowego zadania należy przewidzieć ułożenie płyt torowych z kanałami w których można poprowadzić kable. Jeśli tak, to prosimy o wskazanie ilości i lokalizacji takich płyt.

Odpowiedź 11

Projekt nie zakłada takiego rozwiązania.

Pytanie 12

Prosimy o wyjaśnienie czy w ramach inwestycji należy wykonać wyłącznie powykonawcze szlifowanie szyn i rozjazdu czy może również dodatkowe szlifowanie gwarancyjne.

Odpowiedź 12

Projekt zakłada jedynie szlifowanie powykonawcze.

Pytanie 13

Prosimy o informację czy w ramach zadania należy przewidzieć przeprowadzenie badań połączeń spawanych szyn, jeśli tak to prosimy o określenie rodzaju tych badań i wskazanie ich ilości (czy należy przeprowadzić badania dla wszystkich czy może dla części spawów).

Odpowiedź 13

Badania należy wykonać dla wszystkich spawów. Badania winny wykluczać wszelkie wady wykonania połączeń spawanych.

Pytanie 14

Prosimy o wskazanie jakie należy przyjąć grubości podlewki podszynowych wykonanych z materiału poliuretanowego pod szyny torowiska i pod szyny rozjazdów ułożonych na płycie betonowej wylewanej na mokro.

Odpowiedź 14

Podlewka podszynowa powinna mieć grubość 2 do 4 cm.

Pytanie 15

Prosimy o potwierdzenie, że torowisko i rozjazdy na płycie betonowej wylewanej na mokro należy wykonać w technologii podlewu ciągłego.

Odpowiedź 15

Potwierdzamy, torowisko i rozjazdy na płycie betonowej wylewanej na mokro należy wykonać w technologii podlewu ciągłego. Zamawiający nie dopuszcza podlewu punktowego.

Pytanie 16

40. Bardzo proszę o wyjaśnienie czy jednostkami miary dla pozycji z TABELI ELEMENTÓW ROZILCZENIOWYCH nr 4 poz. 310.Kosze na śmieci i 311.Stojaki rowerowe mają pozostać „metry”

| | | | | | | |
|-----|---|--|---|-------|--|--|
| 310 | X | Kosze na śmieci o konstrukcji z profili stalowych malowanych proszkowo w kolorze RAL 7012 z elementami drewnianymi o wymiarach ok. 100x40x40 cm o pojemności min. 100L - jednokomorowe, wraz z kotwieniem do podłoża (wygląd zgodnie z dokumentacją projektową br. architektonicznej) | m | 24,00 | | |
| 311 | X | Stojaki rowerowe o wymiarach ok. 80x100 cm wykonanych z profili stalowych prostokątnych, ze stali nierdzewnej, ocynkowanej, malowanej proszkowo na kolor RAL 7012, wyposażone w gumową taśmę chroniącą ramę rowerową przed zarysowaniem, wraz z kotwieniem do podłoża (wygląd zgodnie z dokumentacją projektową br. architektonicznej) | m | 21,00 | | |

Odpowiedź 16

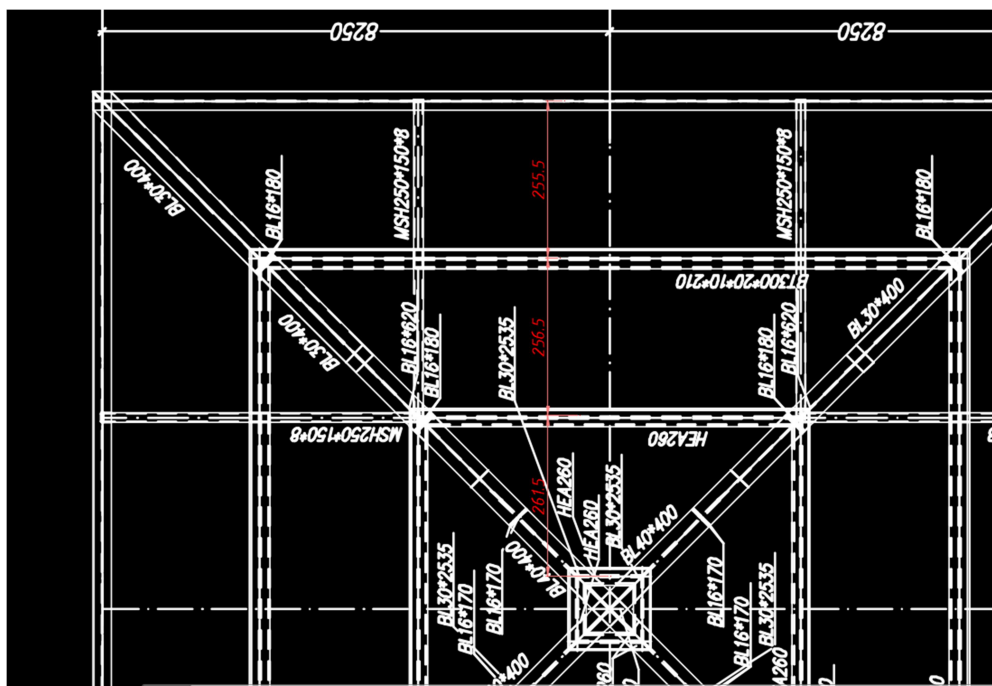
We wskazanych pozycjach błędnie podano nazwę jednostki obmiarowej dla koszy na śmieci oraz na stojaki rowerowe. Prawidłowa jednostką jest szt. (sztuka)

Pytanie 17

Dotyczy budowy wiat stalowych. W projekcie rozstawy belek mają około 250cm jest to zbyt duża rozpiętość, żeby zastosować racjonalne szklenie. Co sprawia, że należało by zastosować szyby o grubości 1515.4mm a zatem wykonanie może być nieekonomiczne a dostępność materiałów niewielka. W Przypadku tak dużej rozpiętości nie wiem, czy wystarczyły szyby o grubości 1515.4mm – ale to zupełnie nieracjonalne cenowo rozwiązanie i tak dużej ilości możemy po prostu nie znaleźć dostępnej na rynku.

Sugeruje się wprowadzić dodatkowe belki czy to poprzecznej czy podłużnej i dzięki temu można zastosować cieńsze szkło.

Bardzo proszę o wyjaśnienie lub podanie grubości i sposobu szklenia jakie przewiduje zamawiający.



Odpowiedź 17

Zamawiający nie wprowadza zmian w konstrukcji wiat.

W dokumentacji projektowej przyjęto szkło bezpieczne VSG ESG 12mm+ESG 12mm oraz folie Centriglass dodatkowo należy zastosować szkło wyposażone w powłokę samoczyszcząca.

Pytanie 18

W zakresie § 4 ust. 3 Umowy oraz ust. 8 Karty Gwarancyjnej stanowiącej załącznik nr 1.1 do Umowy oraz ust. 8 Karty Gwarancyjnej stanowiącej załącznik nr 1.2 do Umowy, Wykonawca prosi o wyjaśnienie czy Zamawiający dopuszcza skrócenie okresu gwarancji w zakresie robót związanych z wykonaniem powłok malarskich poprzez zmniejszenie okresu gwarancji w stosunku do prac z malowaniem cienkowarstwowym do 12 miesięcy oraz w stosunku do malowania grubowarstwowego do 36 miesięcy. Uzasadniając pytanie Wykonawca wskazuje, że w oparciu o dotychczasowe doświadczenia należy przyjąć, że po upływie roku od oddania obiektów do użytkowania powłoki malarskie ulegną znacznemu zabrudzeniu co będzie skutkowało ponownym ich przemalowaniem a w konsekwencji wpłynie na wzrost ceny kontraktu.

Odpowiedź 18

Zamawiający dopuszcza skrócenie okresu gwarancji dla malowania cienkowarstwowego do 12 miesięcy oraz dla malowania grubowarstwowego do 36 miesięcy.

Pytanie 19

W zakresie § 4 ust. 5 pkt 6) w zw. z § 5 ust. 7 pkt 2 ppkt 2.3 lit. c Umowy, Wykonawca prosi o wyjaśnienie W jakim terminie Nadzór Inwestorski ma obowiązek złożenia Zamawiającemu pisemnego oświadczenia o sprawdzeniu, kompletności i prawidłowości wykonania dokumentacji powykonawczej oraz o wykonaniu czynności omówionych w par. 1 ust. 6?

Odpowiedź 19

Nadzór Inwestorski ma obowiązek złożenia Zamawiającemu pisemnego oświadczenia o sprawdzeniu, kompletności i prawidłowości wykonania dokumentacji powykonawczej oraz o wykonaniu czynności

omówionych w par. 1 ust. 6 w terminie 10 dni od daty przekazania do Nadzoru Inwestorskiego kompletnej dokumentacji powykonawczej.

Pytanie 20

W zakresie § 5 ust. 2 pkt 15 Umowy, Wykonawca wnosi o wydłużenie terminu informowania Zamawiającego i Nadzoru Inwestorskiego o konieczności wykonania robót zamiennych do 7 dni od daty stwierdzenia konieczności ich wykonania.

Odpowiedź 20

Zapis § 5 ust. 2 pkt 15 Umowy otrzymuje brzmienie: „15) informowania Zamawiającego i Nadzór Inwestorski o konieczności wykonania robót zamiennych oraz innych nie objętych niniejszą umową do 7 dni od daty stwierdzenia konieczności ich wykonania”

Pytanie 21

W zakresie § 5 ust 2 pkt 21 Umowy, Wykonawca prosi o wskazanie przez Zamawiającego konkretnych dróg, za które Wykonawca ma ponosić odpowiedzialność. Czy Zamawiający posiada inwentaryzację tych dróg? Dodatkowo Wykonawca prosi o wyjaśnienie, w jaki sposób Zamawiający ma zamiar ustalić, czy uszkodzenie powstało wskutek działalności Wykonawcy bądź podwykonawców w związku z realizacją umowy a nie np. przez innych użytkowników dróg?

Odpowiedź 21

Wykonawca będzie ponosić odpowiedzialność za zniszczenie dróg, po których będzie odbywać się transport technologiczny związany z realizacją przedmiotu zamówienia.

Pytanie 22

W zakresie § 5 ust 5 pkt 5 Umowy, Wykonawca zwraca się z prośbą o potwierdzenie, że przez „mienie” w tym zapisie Zamawiający ma na myśli mienie należące do Wykonawcy lub wyroby budowlane należące do Zamawiającego i służące do realizacji Przedmiotu Umowy a nie wszelkie mienie znajdujące się na terenie budowy, w tym mienie nie związane w żaden sposób z realizacją kontraktu.

Odpowiedź 22

Zapis § 5 ust 5 pkt 5 Umowy jednoznacznie wskazuje na dozór mienia na terenie budowy.

Pytanie 23

W zakresie § 5 ust 5 pkt 9 Umowy, Wykonawca prosi o potwierdzenie, że zasada „związku przyczynowego”, o której mowa w tym punkcie, dotyczy zniszczenia lub uszkodzenia robót, ich części, uzbrojenia podziemnego zlokalizowanego w miejscu prowadzenia robót lub majątku Zamawiającego.

Odpowiedź 23

Zapis § 5 ust 5 pkt 9 Umowy jednoznacznie wskazuje zasady związku przyczynowego ze szkodami.

Pytanie 24

W zakresie § 5 ust. 5 pkt 14 Umowy, Wykonawca prosi o doprecyzowanie na czyj koszt ma nastąpić zabezpieczenie terenu budowy, w sytuacji gdy przerwa nastąpi z przyczyn niezależnych od Wykonawcy.

Odpowiedź 24

Zabezpieczenie terenu budowy ma nastąpić na koszt Wykonawcy.

Pytanie 25

W zakresie § 5 ust. 5 pkt 20 Umowy, Wykonawca prosi o wyjaśnienie co Zamawiający rozumie pod pojęciem "zapewnienia praw" właścicielom posesji sąsiadujących?

Odpowiedź 25

„Zapewnienie praw” właścicielom posesji sąsiadujących zgodnie z art. 140 kc.

Pytanie 26

W zakresie § 5 ust. 7 pkt 2.2 ppkt 2.2.2.2. Umowy, Wykonawca prosi o wyjaśnienie w jakim terminie Zamawiający będzie dokonywał odbioru przedmiotu dostawy?

Odpowiedź 26

Zamawiający będzie dokonywał odbioru częściowego dostaw zgodnie z zapisami § 5 ust. 7 pkt 2.2 ppkt 2.2.2.4. Umowy

Pytanie 27

W zakresie § 5 ust. 7 pkt 2.2 ppkt 2.2.2.3. Umowy, Wykonawca prosi o wprowadzenie do Umowy obowiązku informowania Wykonawcy przez Zamawiającego z wyprzedzeniem 7 dni o planowanej dacie oceny technicznej i jakościowej.

Odpowiedź 27

2 Zapis § 5 ust. 7 pkt 2.2 ppkt 2.2.2.3. Umowy przyjmuje brzmienie: „2.2.2.3. Ocena techniczna i jakościowa będzie przeprowadzona w terminie do 10 dni roboczych (o ile w treści umowy nie stanowi inaczej) (w godz. 8.00-14.00) od daty dostarczenia przez Wykonawcę sprzętu. Zamawiający poinformuje Wykonawcę z 7 dniowym wyprzedzeniem o planowanej dacie oceny technicznej i jakościowej. Ocena techniczna i jakościowa będzie polegać na sprawdzeniu poprawności działania sprzętu (w tym każdego z jego elementów) oraz sprawdzeniu zgodności dostarczonych tablic informacji pasażerskiej i kamer z postanowieniami niniejszej umowy. Przedstawiciel Wykonawcy może uczestniczyć w ocenie technicznej i jakościowej”.

Pytanie 28

W zakresie § 5 ust. 7 pkt 3 Umowy, Wykonawca wnosi o dodanie zapisu, Wykonawca wnosi o dodanie zapisu, "o ile nie nadają się do użytku zgodnego z Umową, z przeciwnym wypadku wynagrodzenie Wykonawcy ulegnie stosownemu obniżeniu, jednak nie wstrzyma to odbioru robót" Wykonawca wyjaśnia, że sam fakt, że dana robota bądź dostawa odbiegała by np. w stopniu nieznacznym pod względem jakościowym od tej podanej w Umowie bądź posiadała by zbliżone warunki techniczne od wskazanych w Umowie nie powinien uzasadniać całkowitej odmowy wypłaty wynagrodzenia i odbioru tych robót, skoro będą się one nadawały do użytku określonego w Umowie.

Odpowiedź 28

Zamawiający nie zmienia zapisu.

Pytanie 29

W zakresie § 5 ust. 7 pkt 9 Umowy Wykonawca prosi o wyjaśnienie, w jakim terminie Zamawiający przeprowadzi przegląd oraz o dodanie zapisu, że Zamawiający powiadomi Wykonawcę o planowanej dacie przeglądu na co najmniej 7 dni przed planowaną datą przeglądu.

Odpowiedź 29

Zapis § 5 ust. 7 pkt 8 Umowy przyjmuje brzmienie: „8) Wykonawca zobowiązany jest do zawiadomienia Zamawiającego o usunięciu wad oraz żądania wyznaczenia terminu na odbiór zakwestionowanych robót jako wadliwych. Zamawiający powiadomi Wykonawcę o planowanej dacie przeglądu z 7 dniowym wyprzedzeniem.”

Pytanie 30

W zakresie § 5 ust. 7 pkt 12 Umowy, Wykonawca prosi o dodanie następującego zapisu: "o planowanym przeglądzie gwarancyjnym Zamawiający zawiadomi Wykonawcę z wyprzedzeniem minimum 14 dni przed planowaną datą przeglądu."

Odpowiedź 30

Zapis § 5 ust. 7 pkt 12 Umowy przyjmuje brzmienie: „12) Zamawiający wyznaczy ostateczny odbiór robót przed upływem terminu gwarancji i rękojmi ustalonego w umowie. O planowanym przeglądzie gwarancyjnym Zamawiający zawiadomi Wykonawcę 14 dni przed planowaną datą przeglądu. Z odbioru ostatecznego zostanie sporządzony protokół. W przypadku stwierdzenia wad lub usterek, Wykonawca zobowiązany jest do ich usunięcia w terminie wyznaczonym przez Zamawiającego. Zamawiający wyznaczy termin na protokolarnie stwierdzenie usunięcia wad stwierdzonych w okresie gwarancji, rękojmi.”

Pytanie 31

W zakresie § 5 ust. 14 pkt 7 Umowy, Wnioskodawca wnosi o dodanie na początku zdania słowa „Nieuzasadniony”. Proponowana treść postanowienia: „Nieuzasadniony brak przedłożenia Zamawiającemu dowodów określonych w pkt. 5 powyżej, w terminie wyznaczonym przez Zamawiającego, Zamawiający uzna za brak zatrudnienia na podstawie umowy o pracę.” Wykonawca wyjaśnia, że mogą zaistnieć okoliczności, niezależne od Wykonawcy, skutkujące niedochowaniem terminu wyznaczonego przez Zamawiającego na przedłożenie zakreślonych dokumentów i uznaniem przez Zamawiającego za brak zatrudnienia na podstawie umowy o pracę, za co Umowa przewiduje kary umowne. Wobec powyższego, wprowadzenie powyższej zmiany w ocenie Wykonawcy jest zasadne.

Odpowiedź 31

Zamawiający nie zmienia zapisu.

Pytanie 32

W zakresie § 6 ust. 2 Umowy – Wykonawca wskazuje, że zapis ten rodzi wątpliwości, które skutkują koniecznością zadania w stosunku do niego następujących pytań: 1. Wykonawca został zobowiązany do przedłożenia Zamawiającemu poświadczonej za zgodność z oryginałem kopii zawartej umowy o podwykonawstwo, której przedmiotem są dostawy lub usługi, w terminie 7 dni od jej zawarcia, w przypadku, że względu na stałą, wieloletnią współpracę wykonawców z dostawcami materiałów kluczowych oraz usługodawcami w wielu przypadkach prowadzą oni współpracę opartą o długoterminowe umowy dostawy, bez formalnego ich podziału na poszczególne kontrakty. Ponadto, w niektórych przypadkach, ze względu ograniczony czas wymaganej dostawy materiałów lub świadczonych usług niemożliwe jest wynegocjowanie i zawarcie umowy z dostawcą lub usługodawcą. Wykonawca mając powyższe na uwadze prosi o wyjaśnienie, czy Zamawiający dopuszcza możliwość wypełnienia warunku określonego w § 6 ust. 2 Umowy poprzez: - przedłożenie potwierdzonej za zgodność z oryginałem kopii długoterminowej umowy dostawy z dostawcą lub usługodawcą, (przy

założeniu, że została ona zawarta w terminie wcześniejszym niż 7 dni od dostarczenia Inwestorowi jej kopii) oraz wystawionego na jej podstawie zamówienia i dokumentów potwierdzających dostawę lub wykonanie usługi, - przedłożenie zamówienia przekazanego i przyjętego do realizacji przez wykonawcę lub usługodawcę oraz dokumentów potwierdzających ich wykonanie.

Odpowiedź 32

Zamawiający nie wyraża zgody.

Pytanie 33

W zakresie § 6 ust. 9 Umowy, Wykonawca prosi o wyjaśnienie jaki jest termin i forma udzielenia przez Zamawiającego zgody na wejście przed podwykonawcę na teren budowy?

Odpowiedź 33

Zapis § 6 ust. 9 Umowy przyjmuje brzmienie: „9) Niezależnie od postanowień ust. 1-8 powyżej, zamiar wprowadzenia Podwykonawcy na teren budowy w celu wykonania zakresu robót określonego w ofercie, Wykonawca powinien zgłosić Zamawiającemu z co najmniej 3-dniowym wyprzedzeniem. Zamawiający w terminie do 7 dni od daty powiadomienia pisemnie wyrazi swoją zgodę lub brak zgody na wejście przez podwykonawcę na teren budowy. Bez zgody Zamawiającego, Wykonawca nie może umożliwić Podwykonawcy wejścia na teren budowy i rozpoczęcia prac, zaś sprzeczne z niniejszymi postanowieniami postępowanie Wykonawcy uznane będzie za nienależyte wykonanie umowy”.

Treść odpowiedzi jest wiążąca dla wszystkich uczestników postępowania.

Jednocześnie Zamawiający informuje, iż zmianie ulega termin składania ofert. Termin składania ofert upłynie 11.10.2021 r. o godz. 10:00. Otwarcie ofert nastąpi w dniu 11.10.2021 r. o godz. 10:30.

Wykonawcy będą związani ofertą przez okres **90 dni**, tj. do dnia **8.01.2022 r.** Bieg terminu związania ofertą rozpoczyna się wraz z upływem terminu składania ofert.

Z poważaniem

Zastępca Prezydenta Miasta

Iwona Olek