

Biuro Projektowo - Usługowe

droGaN



Biuro Projektowo – Usługowe „DROGAN”

Grzegorz Nachyła

ul. Szczecińska 78/1 26-600 Radom

Siedziba Biura: ul. Wróblewskiego 36 lok 16 (budynek TRAPEZ); 26 – 600 Radom

www.drogan.radom.pl tel: 508-348-065 e-mail: drogan@interia.eu

Inwestor : **Powiatowy Zarząd Dróg Publicznych
ul. Kościelna 109, 26 - 800 Białobrzegi**

Stadium: **STAŁA ORGANIZACJA RUCHU**

Zamierzenie budowlane: **PRZEBUDOWA DROGI POWIATOWEJ NR 1108W
OLSZOWA – ULÓW – KŁWÓW
NA ODCINKU OLSZOWA - KOSTRZYŃ**

Kategoria obiektu : **IV; XXV; XXVIII**

Specjalność: **Drogowa**

Stanowisko /Specjalność	Imię i Nazwisko	Numer uprawnień	Podpis
Projektant /Drogowa	mgr inż. Grzegorz Nachyła	MAZ/0278/POOD/04	

Grudzień 2022r

SPIS TREŚCI

OPIS TECHNICZNY

1. Przedmiot opracowania
2. Charakterystyka istniejącej organizacji ruchu
3. Charakterystyka drogi
4. Charakterystyka ruchu na drodze
5. Planowana organizacja ruchu
6. Termin i sposób wprowadzenia organizacji ruchu.
7. Zestawienie elementów projektowanego oznakowania

CZEŚĆ RYSUNKOWA

- | | |
|--------------------|-----------------------------|
| Rys. nr 1 | Plan orientacyjny |
| Rys. nr 2, 3, 4, 5 | Plan sytuacyjny oznakowania |

1. Przedmiot opracowania

Przedmiotem inwestycji jest przebudowa drogi powiatowej nr 1108W Olszowa – Ulów – Klwów na odcinku Olszowa – Kostrzyń od km 0+000 do km 2+797.

Inwestorem przedsięwzięcia jest:

Powiatowy Zarząd Dróg Publicznych, ul. Kościelna 109, 26 - 800 Białobrzegi.

2. Charakterystyka istniejącej organizacji ruchu

Przedmiotowy odcinek drogi powiatowej nr 1108W Olszowa – Ulów – Klwów na odcinku Olszowa – Kostrzyń od km 0+000 do km 2+797 oznakowany jest za pomocą znaków pionowych oraz urządzeń bezpieczeństwa ruchu.

Za pomocą znaków pionowych oznakowane są skrzyżowania, niebezpieczne zakręty oraz wyznaczone są obszary terenu zabudowanego i granice miejscowości.

3. Charakterystyka drogi

Droga zlokalizowana jest zarówno na terenie zabudowanym jak i niezabudowanym.

Przedmiotowy odcinek drogi powiatowej nr 1108W rozpoczyna się w km 0+000 na skrzyżowaniu z drogą krajową nr 48 w m. Olszowa, a kończy w km 2+797 na skrzyżowaniu z drogą powiatową 1110W Kostrzyń – Jabłonna w m. Kostrzyń.

Jezdnia o nawierzchni bitumicznej szerokości 5,5m (na odcinku od km 2+054,63 do km 2+057,00 o szerokości 6,3m).

Na odcinku od km 0+000 do km 2+020 przekrój drogowy z obustronnymi poboczami z kruszywa łamanego szerokości 0,75m.

Na odcinku od km 2+020 do km 2+797 przekrój półuliczny. Po prawej stronie istniejący chodnik z kostki betonowej oddzielony od jezdni krawężnikiem betonowym. Po stronie lewej pobocze z kruszywa łamanego szerokości 0,75m.

Na odcinku od km 2+676 do km 2+686 po lewej stronie jezdni usytuowana jest istniejąca zatoka autobusowa. Szerokość jezdni zatoki 3,0m. Na długości zatoki autobusowej wykonany zostanie peron dla pieszych oczekujących na autobus o szerokości 1,5m.

Na odcinku od km 2+730 do km 2+774,50 po prawej stronie jezdni usytuowana jest zatoka postojowa. W celu poprawy rozpoznawalności skrzyżowania istniejąca zatoka zostanie skrócona.

Przebudowywana droga powiatowa tworzy skrzyżowania zwykłe:

- w km 0+000 z drogą krajową nr 48 (jezdnie dowiązано do istniejącego wlotu);
- w km 2+047 z drogą gminną, przecinające krawędzie wyokrąglone łukami o promieniu R=5m i R=6m;

- w km 2+797 z drogą powiatową nr 1110W, przecinające krawędzie wyokrąglone łukami o promieniu $R=12m$;

W km 2+755 wykonany zostanie w miejsce istniejącego nowy przepust z rur karbowanych PEHD o średnicy 60cm.

Obsługa działek przyległych za pomocą zjazdów.

W bezpośrednim otoczeniu planowanej drogi występuje zabudowa mieszkalno – gospodarcza, łąki i pola uprawne oraz tereny leśne.

4. Charakterystyka ruchu na drodze

Na przedmiotowym odcinku drogi powiatowej nr 1108W odbywa się ruch lokalny oraz tranzytowy. Kategoria ruchu KR2. Prędkość dopuszczalna 50 km/h (obszar zabudowany) oraz 90 km/h (obszar niezabudowany).

5. Planowana organizacja ruchu

Podstawą opracowania organizacji ruchu jest zlecenie Powiatowego Zarządu Dróg Publicznych w Białobrzegach oraz:

- Ustawa Prawo o Ruchu drogowym Dz. U.2003 Nr 58, poz. 515 z późniejszymi zmianami
- Rozporządzenie Ministra Infrastruktury w sprawie szczegółowych warunków zarządzania ruchem na drogach oraz wykonywania nadzoru nad tym zarządzeniem (Dz. U. Nr 177, poz. 1729) wraz z aktualnie obowiązującymi zmianami (Dz.U.2017 poz. 784 z 14.04.2017r.
- Rozporządzenie Ministra Infrastruktury z dnia 03 lipca 2003r w sprawie szczegółowych warunków technicznych dla znaków i sygnałów drogowych oraz urządzeń bezpieczeństwa ruchu drogowego i warunków ich umieszczania na drogach (zał. Do Dz.U. Nr 220 z 2003r., poz. 2181) wraz z aktualnie obowiązującymi zmianami.

Planowana organizacja ruchu polegać będzie na uzupełnieniu istniejącego oznakowania i dostosowaniu go do zmienionych warunków ruchu wynikających z przebudowy odcinka drogi powiatowej nr 1108W.

Przed istniejącym skrzyżowaniem z drogą krajową nr 48 w odległości 150m od skrzyżowania na drodze powiatowej nr 1108W nad istniejącym znakiem A-7 z tabliczką o treści „STOP 150m” należy zamontować znak D-2.

Przed skrzyżowaniem z drogą gminną zlokalizowaną w km 2+047 na drodze powiatowej ustawione zostaną znaki pionowe D-1 w odległości nie większej niż 50m od skrzyżowania, zaś na drodze gminnej ustawiony zostanie znak A-7.

Istniejący znak D-43 wyznaczający granicę obszaru zabudowanego należy przestawić na prawą stronę jezdni, tak aby był zlokalizowany w tym samym przekroju co znak D-42.

Dodatkowo na odwrócenie istniejącego znaku E-17a należy zamontować znak E-18a wyznaczający granicę miejscowości.

Niebezpieczne zakręty usytuowane na odcinku od km 0+000 do km 0+800 oznakowane zostaną za pomocą znaku A-3 i A-4 z tabliczkami T-2. Na końcu ostatniego łuku ustawione zostaną znaki A-3 lub A-4 z tabliczką T-3 „koniec”. Dodatkowo na przedmiotowym odcinku wprowadzone zostanie ograniczenie prędkości do 60 km/h poprzez ustawienie znaków B-33. Wprowadzone ograniczenie prędkości zostanie odwołane za pomocą znaku B-34 lub przez skrzyżowanie.

W odległości około 250m od początku łuku usytuowanego w km 1+290 ustawione zostaną znaki ostrzegawcze A-1 lub A-2.

Niebezpieczne zakręty w km 1+766 oraz w km 2+035 zostaną oznakowane za pomocą znaków A-4. Dodatkowo należy wprowadzić przed łukiem poziomym usytuowanym w km 1+766 ograniczenie prędkości do 60 km/h poprzez ustawienie znaków B-33. Wprowadzone ograniczenie prędkości zostanie odwołane za pomocą znaku B-34 oraz D-42.

Nad przepustem usytuowanym pod koroną drogi w km 2+555 po lewej stronie jezdni ustawione zostaną bariery stalowe U-14a (N2/W5), o rozstawie słupków co 2m z odcinakami początkowymi i końcowymi odgiętymi do poziomu terenu.

Przy istniejącej wiacie przystankowej w m. Kostrzyń ustawiony zostanie znak dwustronny D-15.

Wzdłuż krawędzi zatoki autobusowej zostanie umieszczona linia P-7c.

Linia P-7c umieszczona zostanie również wzdłuż krawędzi jezdni na wysokości zatoki postojowej.

Na skrzyżowaniu z drogą powiatową nr 1110W w m. Kostrzyń na każdym wlocie ustawione zostaną znaki D-1 z tabliczką T-6a (wloty dróg powiatowych z pierwszeństwem przejazdu) oraz znaki A-7 z tabliczką T-6c (wloty dróg gminnych podporządkowane).

Dodatkowo za pomocą linii segregacyjnych P-4 i P-1e wyznaczona zostanie oś drogi z pierwszeństwem przejazdu co znacznie poprawi rozpoznawalność skrzyżowania.

Na wlotach podporządkowanych w poprzek drogi zaplanowano umieszczenie linii P-7a za wyjątkiem północnego wlotu drogi gminnej (km 2+797), na którym umieszczona linię P-13.

Oznakowanie pionowe wielkości średniej, folia odbłaskowa 2 typu.

Oznakowanie poziome należy wykonać jako grubowarstwowe z mas chemoutwardzalnych.

Oznakowanie ujęte w projekcie należy umieszczać i wykonywać poszczególne jego elementy zgodnie ze Szczegółowymi warunkami technicznymi dla znaków i sygnałów drogowych oraz urządzeń bezpieczeństwa ruchu drogowego i warunków ich umieszczania na drodze- (Dziennik Ustaw Rzeczypospolitej Polskiej Załącznik do nr 220, poz. 2181 z dnia 23 grudnia 2003r.).

6. Termin i sposób wprowadzenia organizacji ruchu

Planowany termin wprowadzenia organizacji ruchu – po przebudowie drogi do końca 2024r.

Jednostka wprowadzająca organizację ruchu zawiadomi organ zarządzający ruchem oraz właściwego komendanta policji o terminie jej wprowadzenia, co najmniej na 7 dnia przed dniem wprowadzenia organizacji ruchu.

7. Zestawienie elementów projektowanego oznakowania

Oznakowanie pionowe nowe

Nazwa	Stan	Wielkość	Szt.
A-1	Projektowane	Średnie	2
A-2	Projektowane	Średnie	2
A-3	Projektowane	Średnie	2
A-4	Projektowane	Średnie	4
A-7	Projektowane	Średnie	2
B-33	Projektowane	Średnie	4
B-34	Projektowane	Średnie	2
D-1	Projektowane	Średnie	3
D-2	Projektowane	Średnie	1
D-15	Projektowane	Średnie	2
E-18a	Projektowane	Średnie	1
T-2	Projektowane	Średnie	2
T-3	Projektowane	Średnie	2
T-6a	Projektowane	Średnie	2
T-6c	Projektowane	Średnie	2

Oznakowanie pionowe do przestawienia

Nazwa	Stan	Wielkość	Szt.
D-1	do przeniesienia	Średnie	1
D-43	do przeniesienia	Średnie	1

Urządzenia bezpieczeństwa ruchu

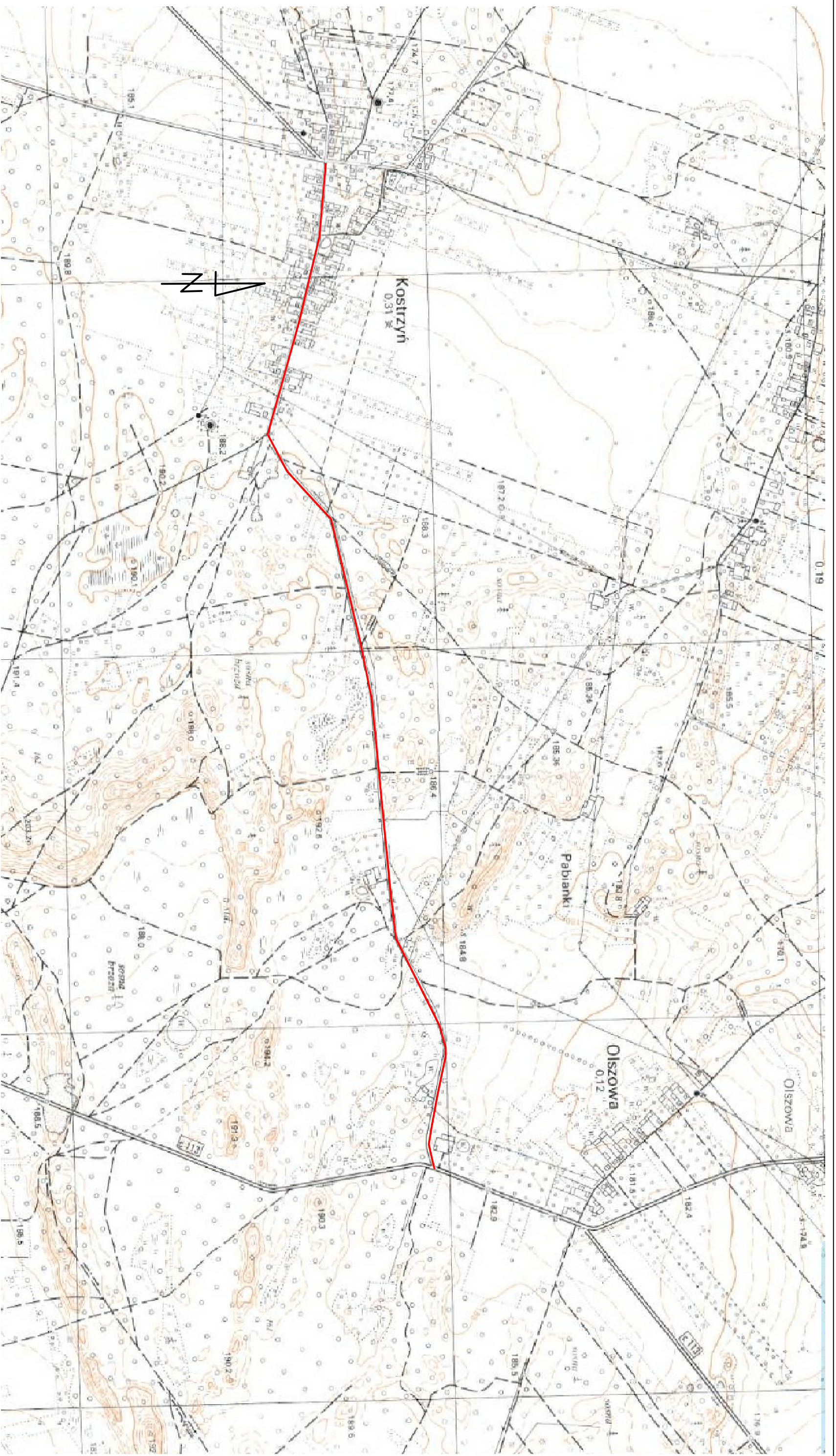
Nazwa	Stan	Ilość
U-14a	Projektowane	12m

Oznakowanie poziome

Nazwa	Stan	Ilość
P-7a	Projektowane	50m (6,0m ²)
P-7c	Projektowane	111m (6,7m ²)
P-1e	Projektowane	23,9m (2,9m ²)
P-4	Projektowane	29,4m (7,1m ²)
P-13	Projektowane	2,7m (0,7m ²)

Oznakowanie pionowe do likwidacji

Nazwa	Stan	Wielkość	Szt.
A-4	do likwidacji	Średnie	2
A-2	do likwidacji	Średnie	1



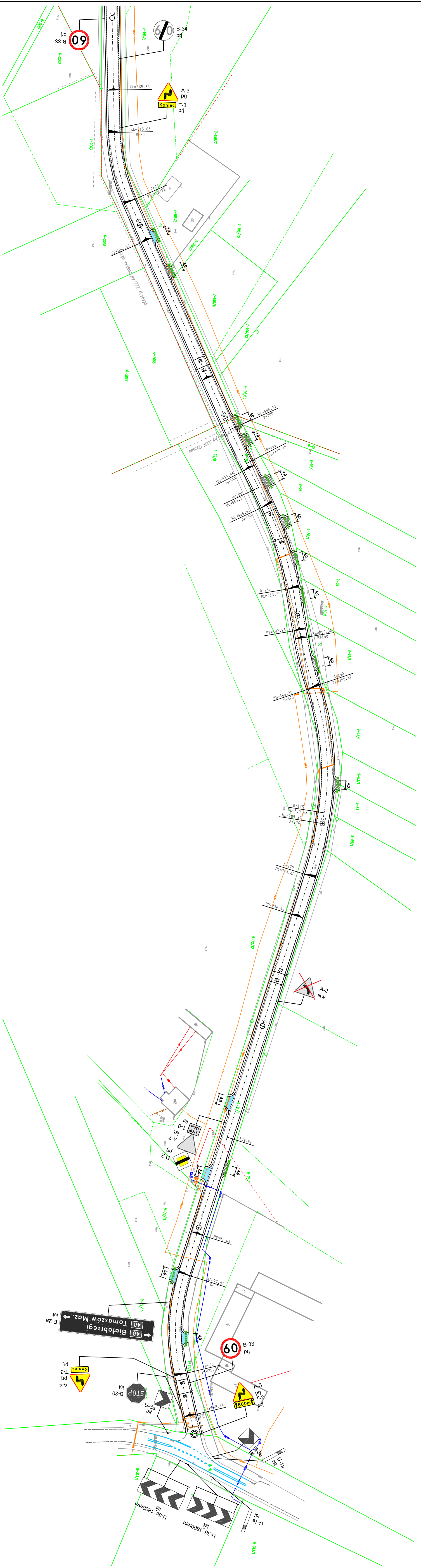
Zamierzenie budowlane:
**PRZEBUDOWA DRUGI POWIATOWEJ
 NR 1108W OLSZOWA - ULÓW - KLWÓW
 NA ODCINKU OLSZOWA - KOSTRZYŃ**

Stadium: **STAKA
 ORGANIZACJA ROBÓT**

Tytuł rysunku: **Plan Orientacyjny**

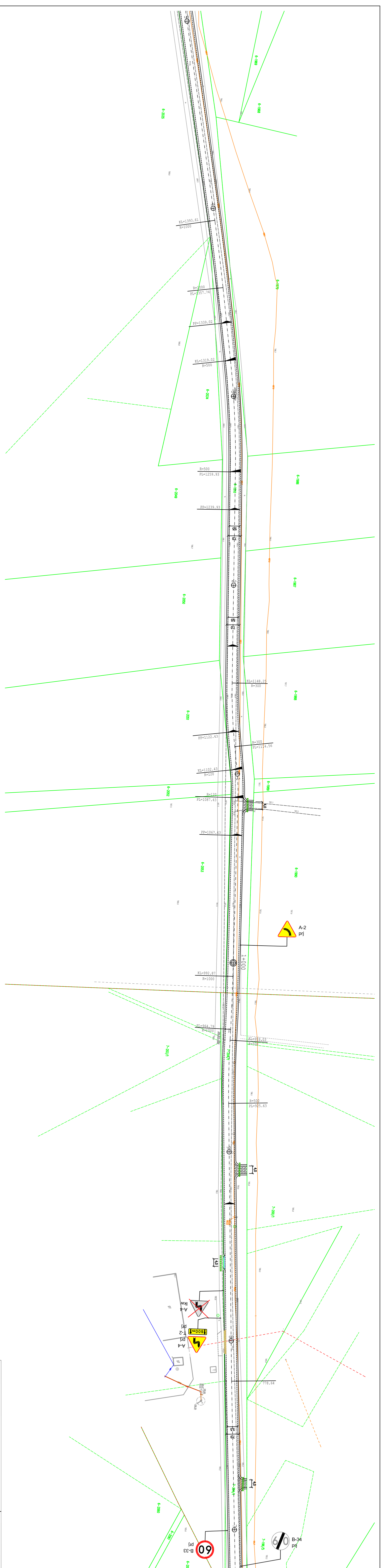
Data: 12.2022r. Skala: 1:10 000 Nr rysunku: **1**

Stawowisko	Imię i nazwisko	Uprawnienia	Podpis
Projektant	mgr inż. Grzegorz Nachyła	Budowlane do projektowania w specjalności drogowej bez ograniczeń MAZ/0278/POOD/04	



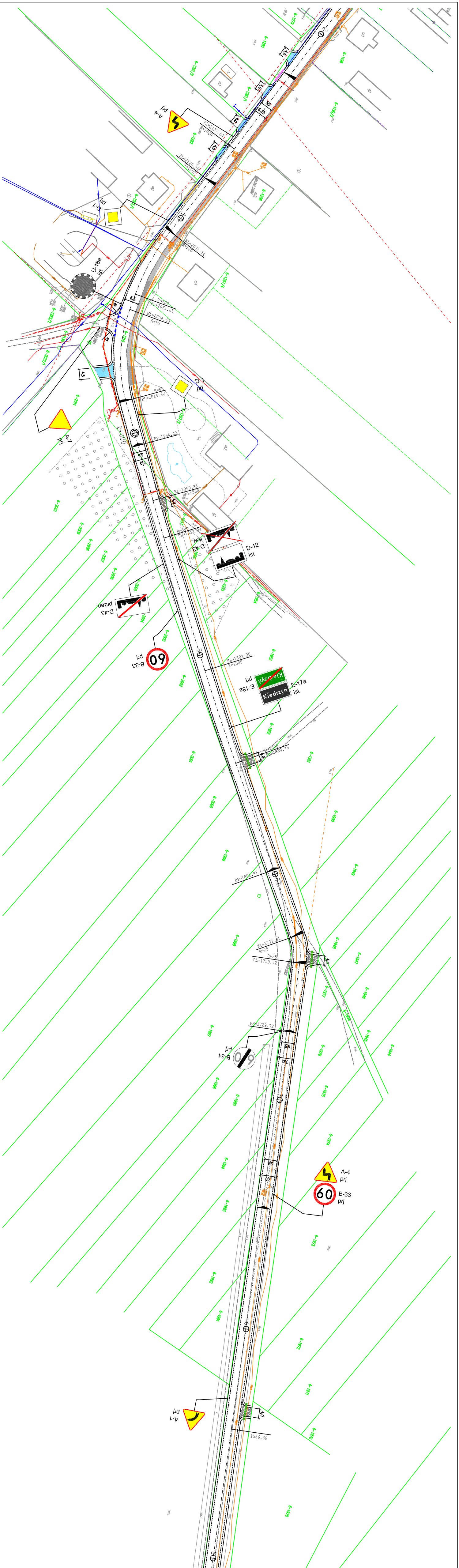
Zamawiający:		Stadrum:	
Powiatowy Zarząd Dróg Publicznych ul. Koscielna 109, 26 - 800 Białobrzegi		STAJA ORGANIZACJA RUCHU	
Biurowisko		Biurowisko	
 dinoCaN Biuro Projektowo - Usługowe "DROGAN" Grzegorz Nacnyla 26-600 Radom, ul. Wroblewskiego 36 lok. 16 tel: 508 348 055, drogan@interia.eu		Nr rysunku: 2	
Zamierzenie budowlane:			
PRZEBUDOWA DRUGI POWIATOWEJ NR 1108W OLSZOWA - ULÓW - KLWÓW NA ODCINKU OLSZOWA - KOSTRZYŃ			
Specjalność:		Typ rysunku:	
DROGOWA		Plan Sytuacyjny Oznakowania od km 0+000 do km 0+700	
Data:		Skala:	
12.2022r.		1:1000	
Specjalność/ Stanowisko		Uprawnienia	
DROGOWA Projektant		mgr inż. Grzegorz Nacnyla MAZ/0278/POOD/04	

Uwaga!
Projekt wykonano na mapie zakupionej w wersji elektronicznej
w Starostwie Powiatowym w Białobrzegach
(Numer licencji GK.6642.337.2022_1401_C12)



Zamawiający:		Stalowa ORGANIZACJA RUCHU	
Powiatowy Zarząd Dróg Publicznych ul. Koscielna 109, 26 - 800 Białobrzegi		Biurowo Usługowe "DROGAN" Grzegorz Naczyła ul. Wroblewskiego 36 lok. 16 tel.: 308 348 005, drogan@interia.eu	
Zamierzenie budowlane:			
PRZEBUDOWA DRÓGI POWIATOWEJ NR 1108W OLSZOWA - ULÓW - KLWÓW NA ODCINKU OLSZOWA - KOSTRZYŃ			
Specjalność:		Tytuł rysunku:	
DROGOWA		Plan Sytuacyjny Oznakowania od km 0+700 do km 1+500	
Data:		Skala:	
12.2022r.		1:1000	
Nr rysunku:		3	
Specjalność/Sprawozdanie		Imię i nazwisko	
DROGOWA		mgr inż. Grzegorz Naczyła	
Projektant		MAZ/0278/P00D/04	
Podpis		Podpis	

Uwaga: Projekt wykonano na mapie zakupionej w wersji elektronicznej w Starostwie Powiatowym w Białobrzegach. (Numer licencji GK.6642.337.2022_1401_CL2)



Zamawiający: Powiatowy Zarząd Dróg Publicznych
ul. Koscielna 109, 26 - 800 Białobrzegi

Stadium: **STAŁA ORGANIZACJA RUCHU**

Biurowo: **droGAN**
Główny Wykonawca: **droGAN**
Biurowo: **droGAN**
Główny Wykonawca: **droGAN**
26-600 Radom, ul. Wroblewskiego 35 lok. 16
tel.: 508 348 065, drogan@interia.eu

Zamierzenie budowlane: **PRZEBUDOWA DRUGI POWIATOWEJ NR 1108W OLSZOWA - ULÓW - KLWÓW NA ODCINKU OLSZOWA - KOSTRZYŃ**

Specjalność: **DROGOWA**

Tytuł rysunku: **Plan Sytuacyjny Oznakowania od km 1+500 do km 2+200**

Specjalność/Stanowisko	Imię i nazwisko	Uprawnienia	Podpis
DROGOWA Projektant	mgr inż. Grzegorz Nacdyła	MAZ/0278/POOD/04	
Data:	12.2022r.	Skala:	1:1000
		Nr rysunku:	4

Uwaga:
Projekt wykonano na mapie zakupionej w wersji elektronicznej w Starostwie Powiatowym w Białobrzegach.
(Numer licencji GK.6642.337.2022_1401_CL2)

