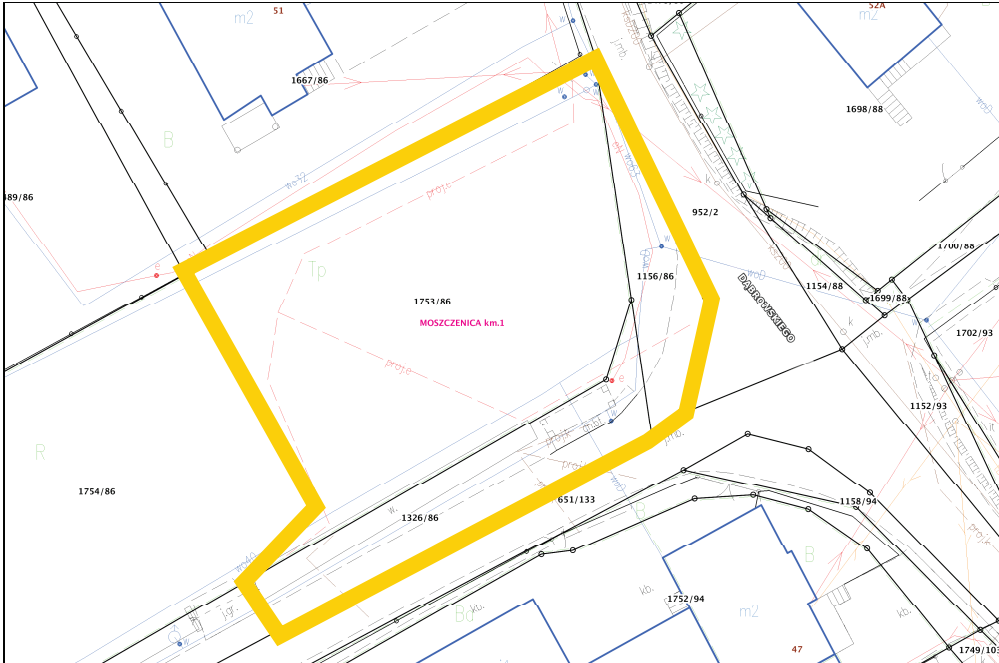


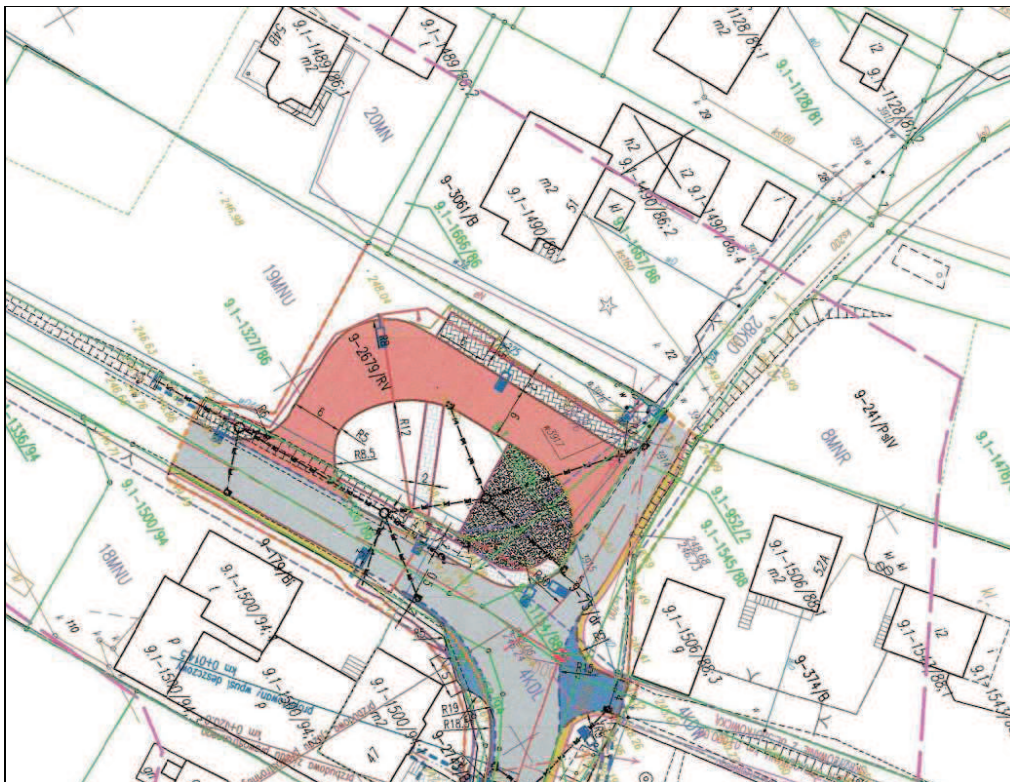
Załącznik nr 1 do OPZ „Budowa węzłów przesiadkowych w Jastrzębiu-Zdroju”

1) Szotkowicka – Dąbrowskiego

Projekt polega na uzupełnieniu zaprojektowanej pętli autobusowej o elementy wyposażenia węzłów przesiadkowych, opisane w Rozdziale II, w punkcie 1 OPZ, z uwzględnieniem możliwości terenowych oraz istniejącego zagospodarowania.



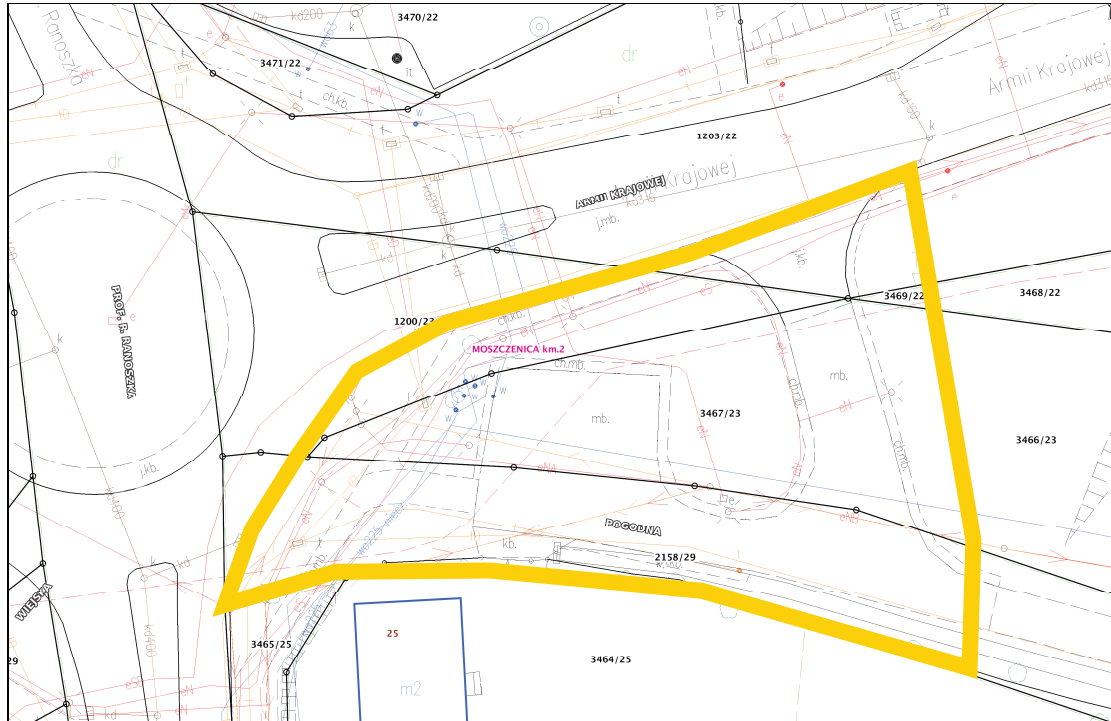
Mapa ewidencyjna



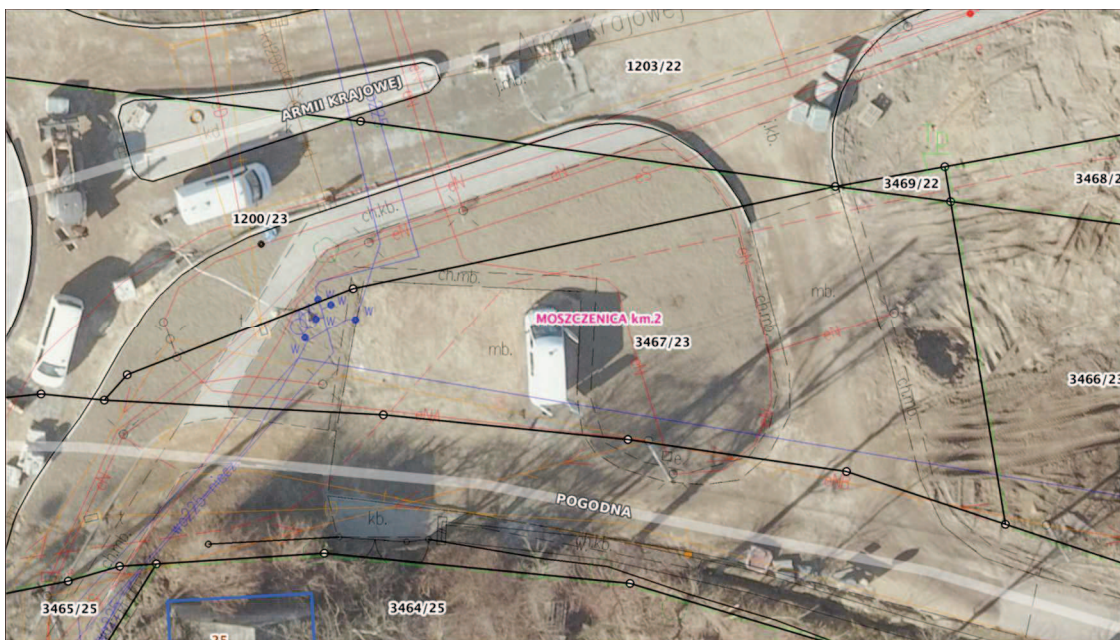
Kopia z projektu „Rozbudowa, przebudowa i budowa ul. Dąbrowskiego w Jastrzębiu-Zdroju”

2) Moszczenica – Rondo ks. Kardynała Stefana Wyszyńskiego

Projekt polega na powiększeniu istniejącego parkingu samochodowego wraz z niezbędnym wyposażeniem węzłów przesiadkowych, opisanym w Rozdziale II, w punkcie 1 OPZ, z uwzględnieniem możliwości terenowych oraz istniejącego zagospodarowania.



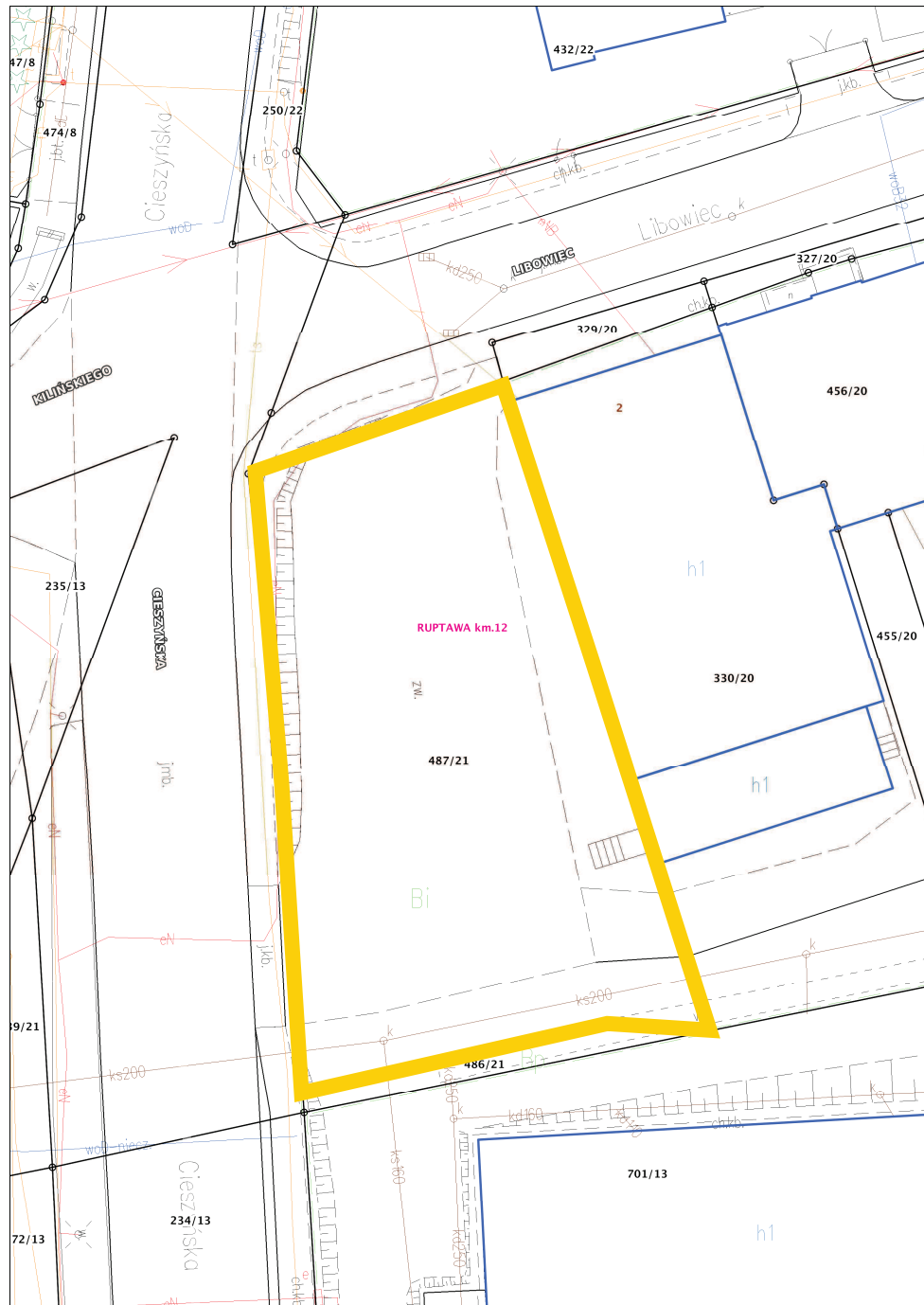
Mapa ewidencyjna



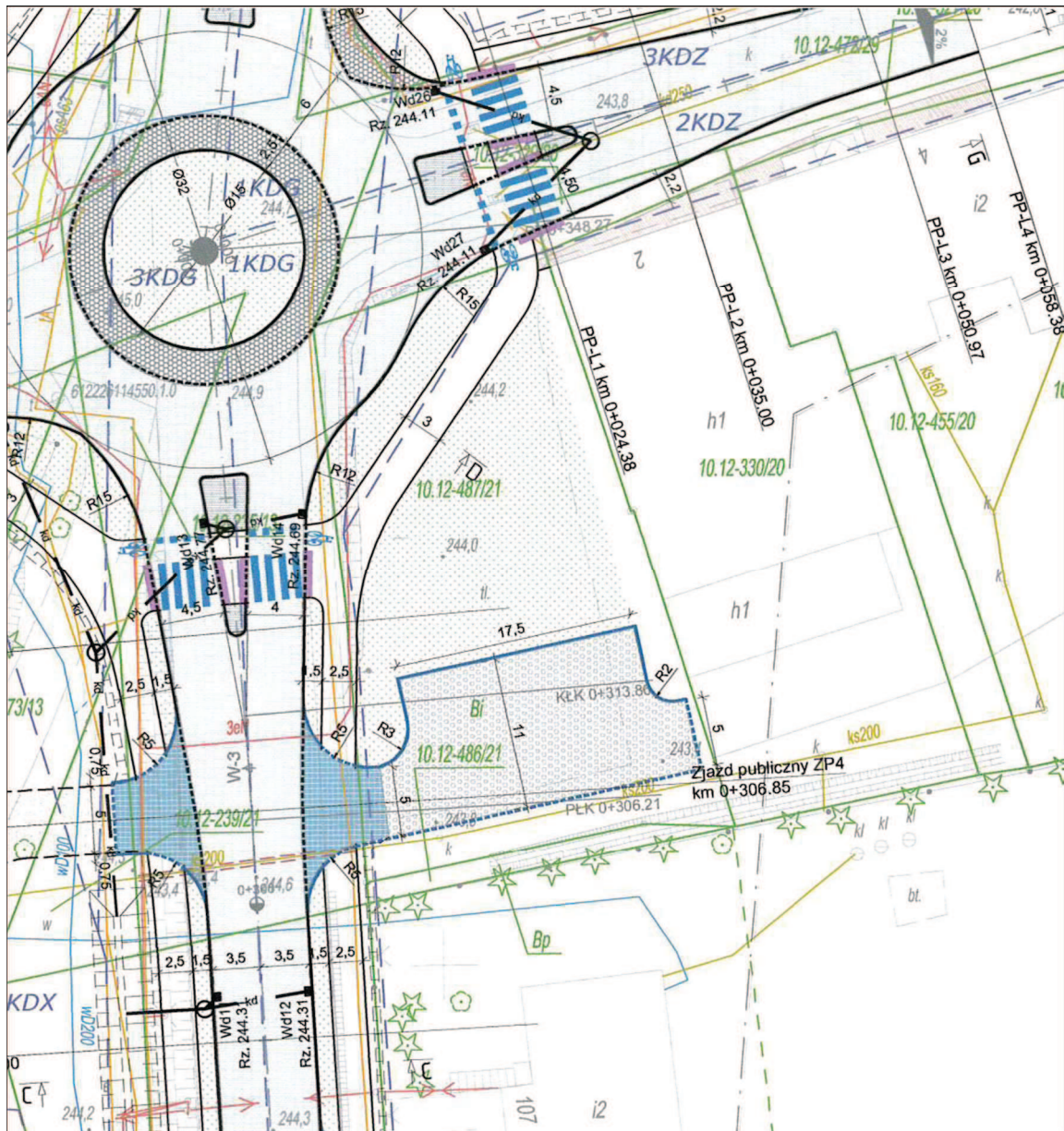
Ortofotomapa stanu istniejącego

3) Cieszyńska/Libowiec

Projekt polega na uzupełnieniu zaprojektowanego parkingu samochodowego o niezbędne wyposażenie węzłów przesiadkowych, opisane w Rozdziale II, w punkcie 1 OPZ, z uwzględnieniem możliwości terenowych oraz istniejącego zagospodarowania.



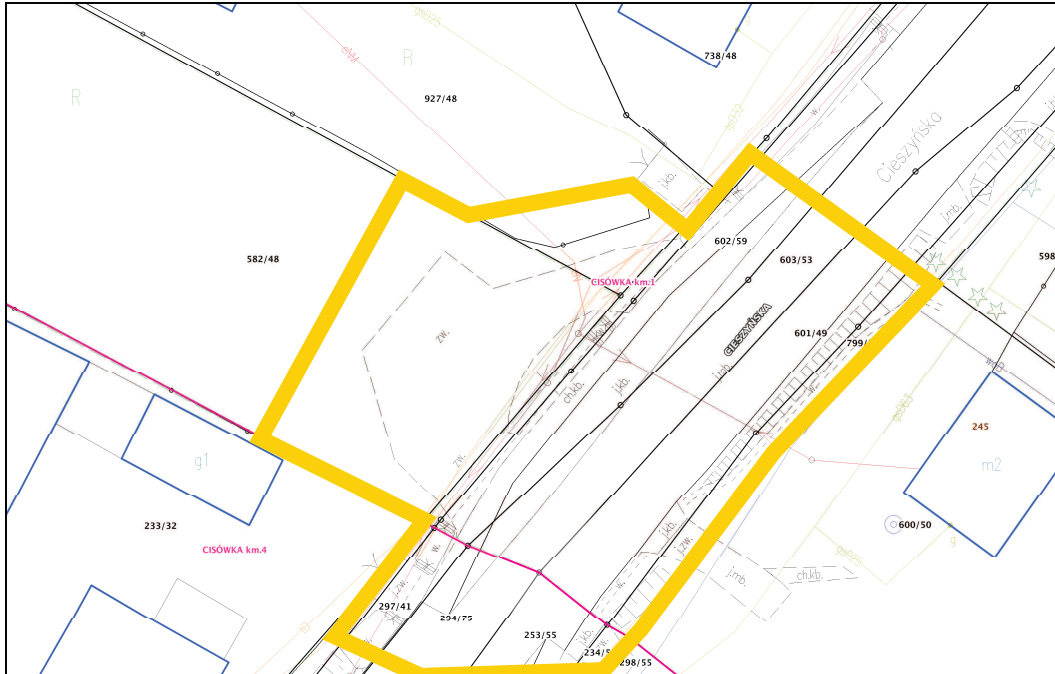
Mapa ewidencyjna



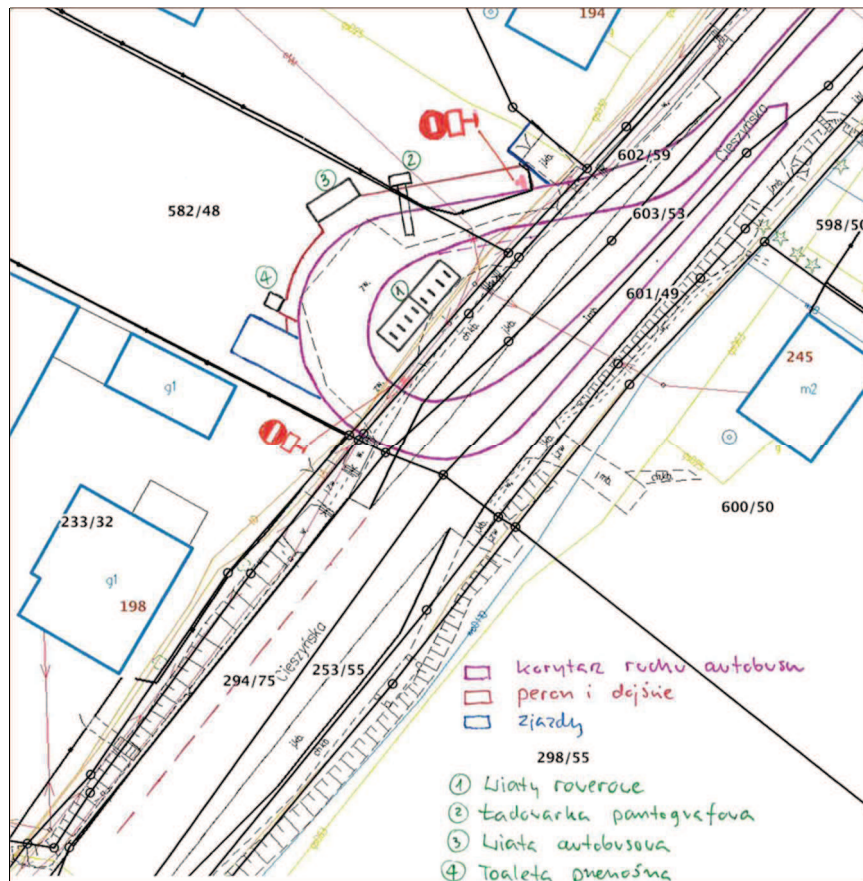
Kopia z projektu „Rozbudowa i przebudowa skrzyżowania ul. Cieszyńskiej z ul. Libowiec i ul. Kilińskiego w Jastrzębiu-Zdroju”

4) Cisówka – Kępa

Projekt polega na zaprojektowaniu pętli autobusowej wraz z niezbędnym wyposażeniem węzłów przesiadkowych, opisanym w Rozdziale II, w punkcie 1 OPZ, z uwzględnieniem możliwości terenowych oraz istniejącego zagospodarowania. Projekt obejmuje również przebudowę istniejącej zatoki autobusowej, peronu przystankowego oraz infrastruktury pieszej, rowerowej i przystankowej.



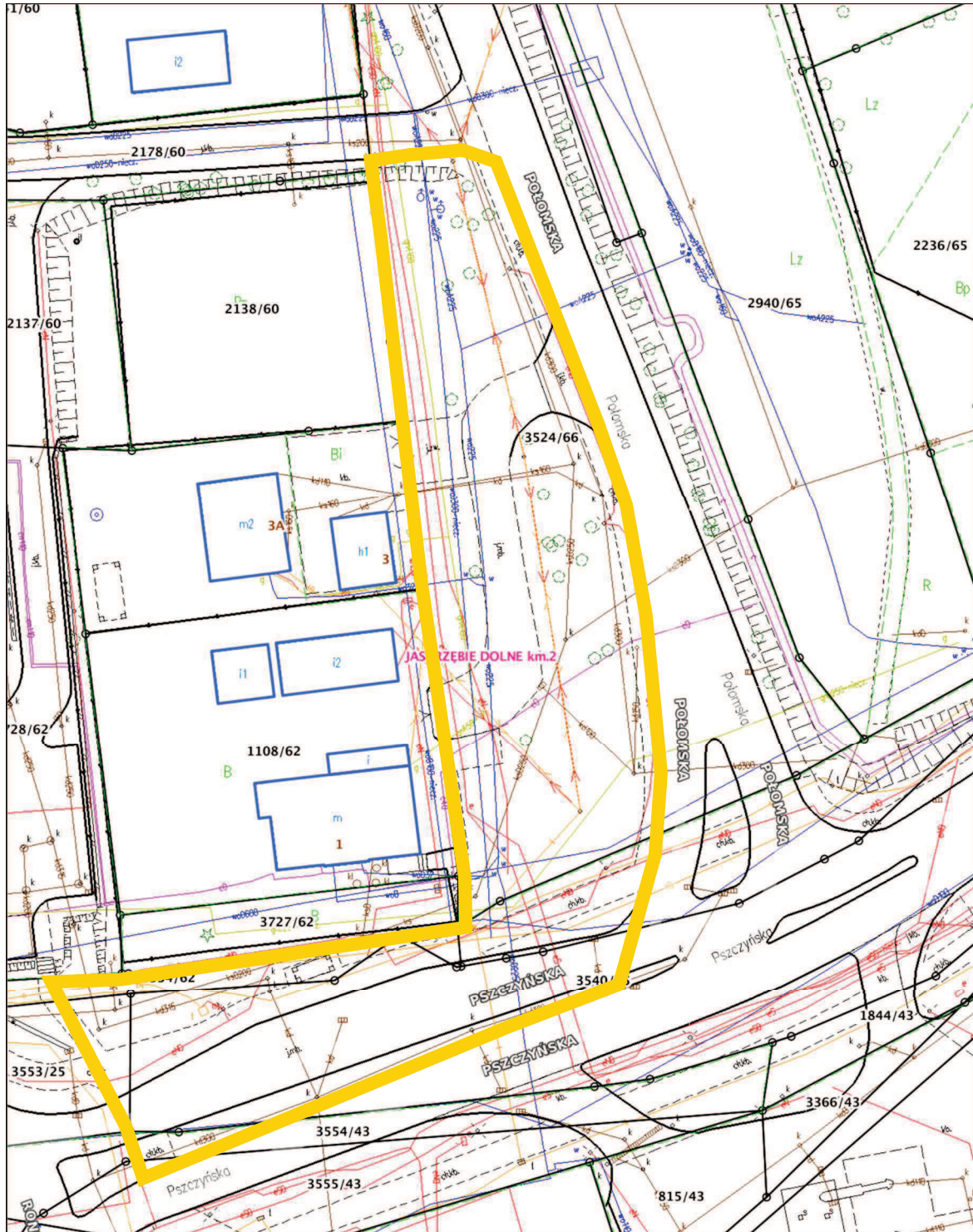
Mapa ewidencyjna



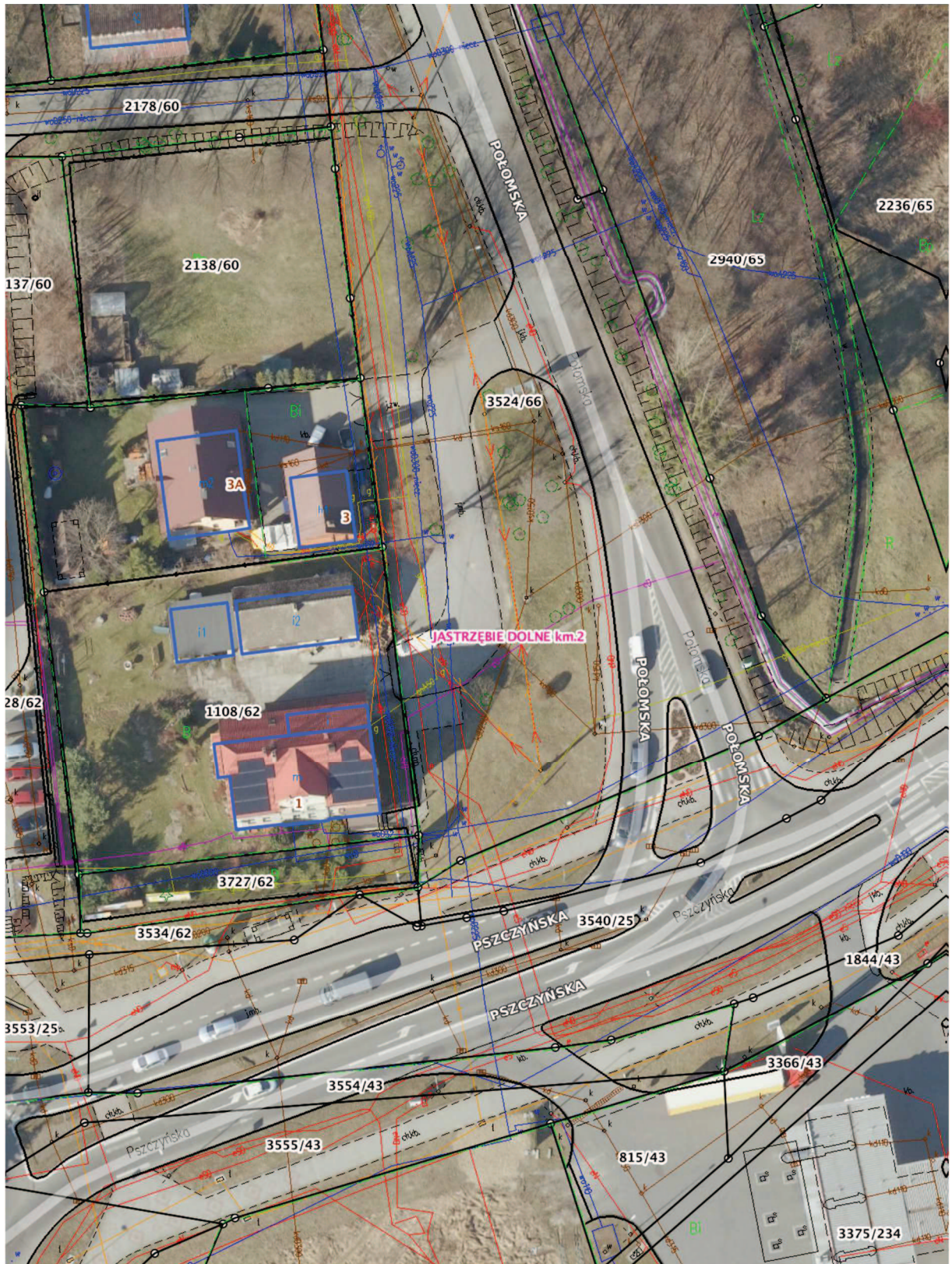
Wstępny szkic pętli autobusowej

5) Pszczyńska/Połomska

Projekt polega na zaprojektowaniu parkingu samochodowego wraz z niezbędnym wyposażeniem węzła przesiadkowego, opisanym w Rozdziale II, w punkcie 1 OPZ, z uwzględnieniem możliwości terenowych oraz istniejącego zagospodarowania. Projekt obejmuje również przebudowę istniejącej zatoki autobusowej, peronu przystankowego oraz infrastruktury pieszej, rowerowej i przystankowej.



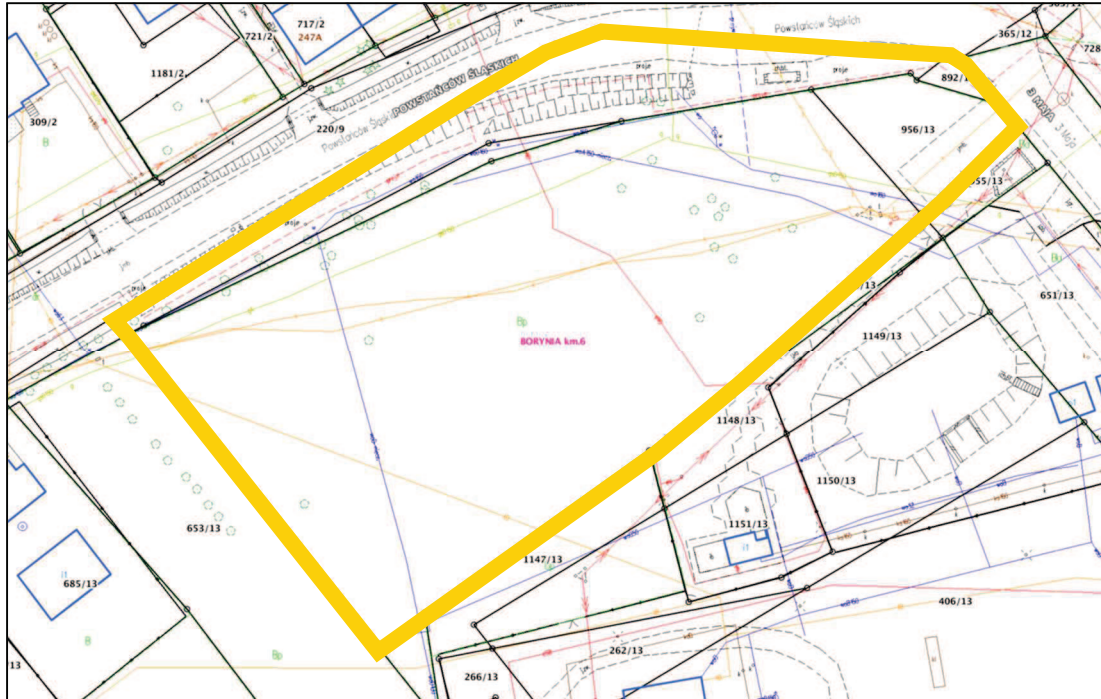
Mapa ewidencyjna



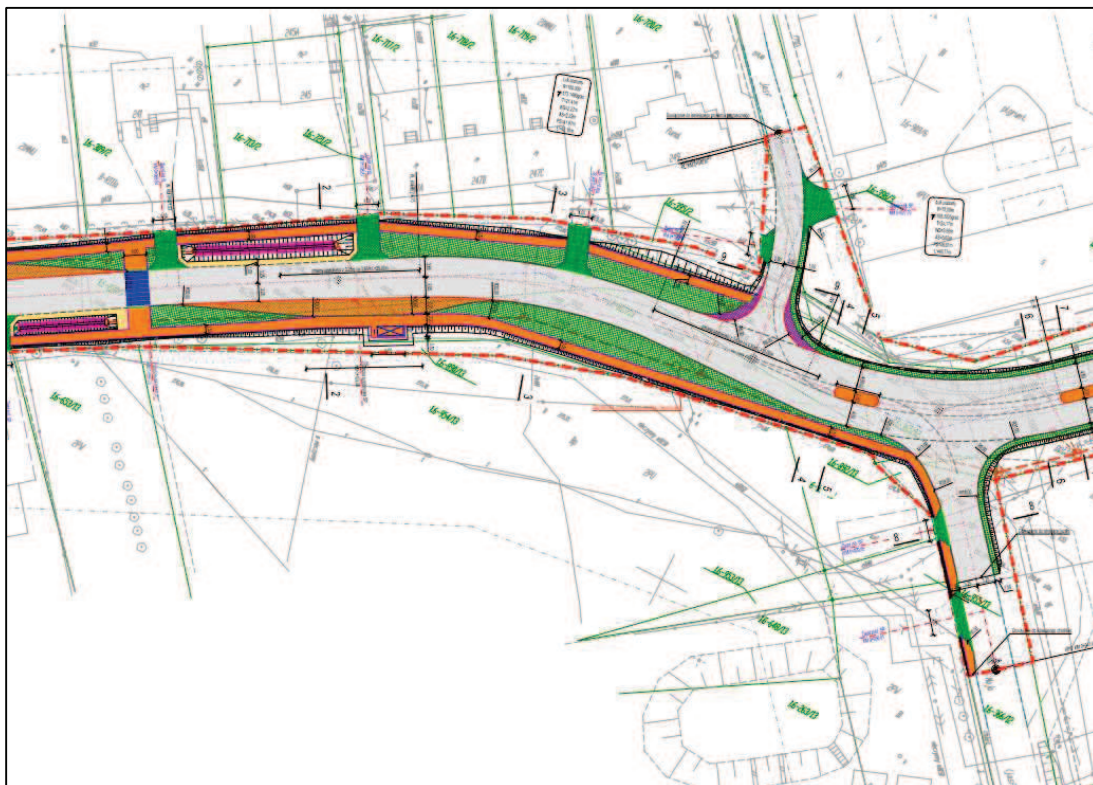
Ortofotomapa stanu istniejącego

6) Powstańców Śl./ 3Maja

Projekt polega na zaprojektowaniu parkingu samochodowego wraz z niezbędnym wyposażeniem węzła przesiadkowego, opisanym w Rozdziale II, w punkcie 1 OPZ, z uwzględnieniem możliwości terenowych oraz istniejącego zagospodarowania. Należy również zaprojektować wspólny ciąg dla pieszych i rowerzystów wzdłuż ul. Powstańców Śl. w miejscu zaprojektowanego (w istniejącej dokumentacji projektowej) chodnika.



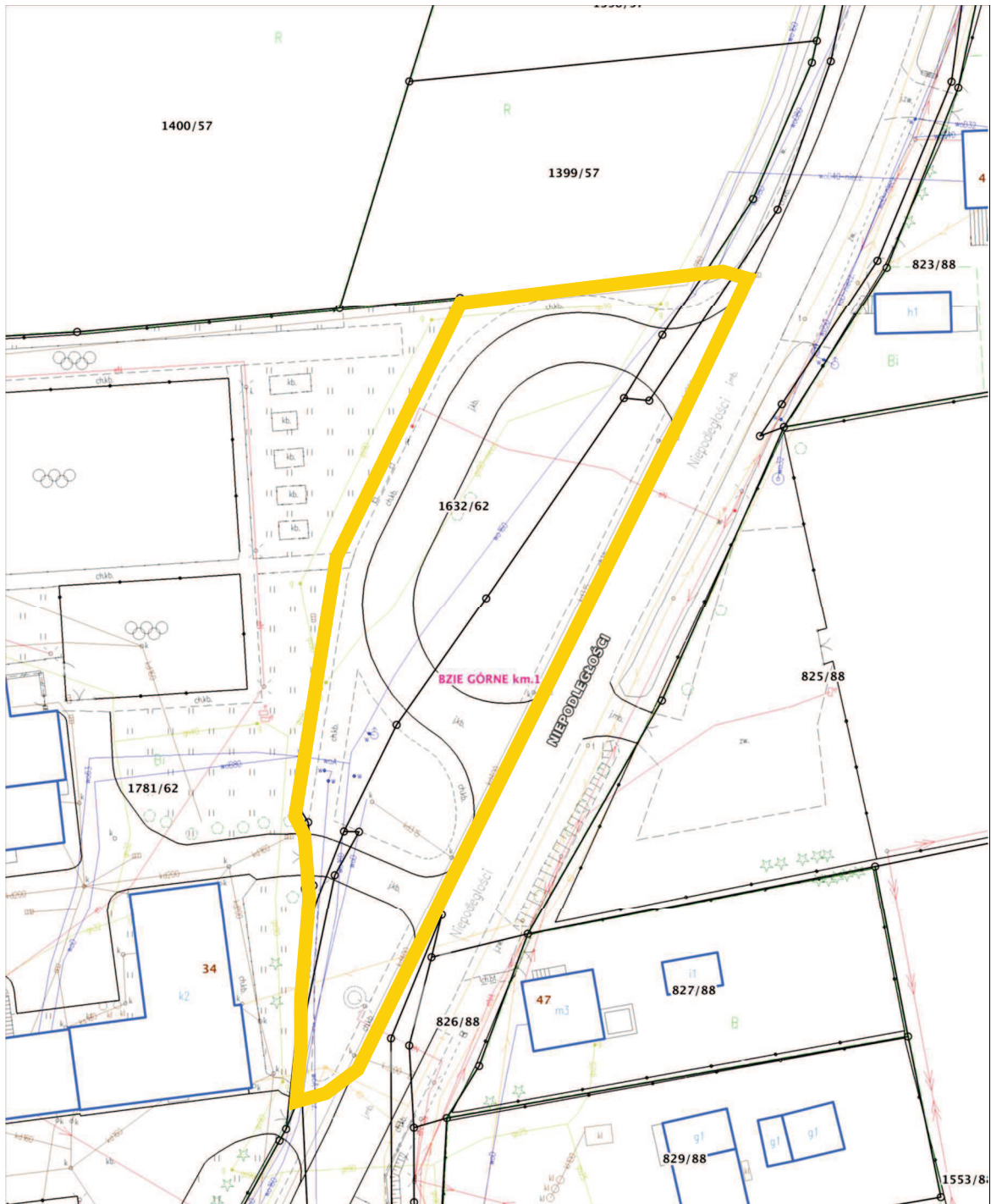
Mapa ewidencyjna



Kopia z dokumentacji projektowej „Rozbudowa drogi powiatowej 7801S-Budowa zatok autobusowych ul. Powstańców Śl.- zatok przy skrzyżowaniu ul. Powstańców Śl. z ul. 3 Maja i ul. Osadników”.

7) Bzie-Niepodległości

Projekt polega na uzupełnieniu istniejącej pętli autobusowej o wyposażenie węzła przesiadkowego, opisane w Rozdziale II, w punkcie 1 OPZ, z uwzględnieniem możliwości terenowych oraz istniejącego zagospodarowania.



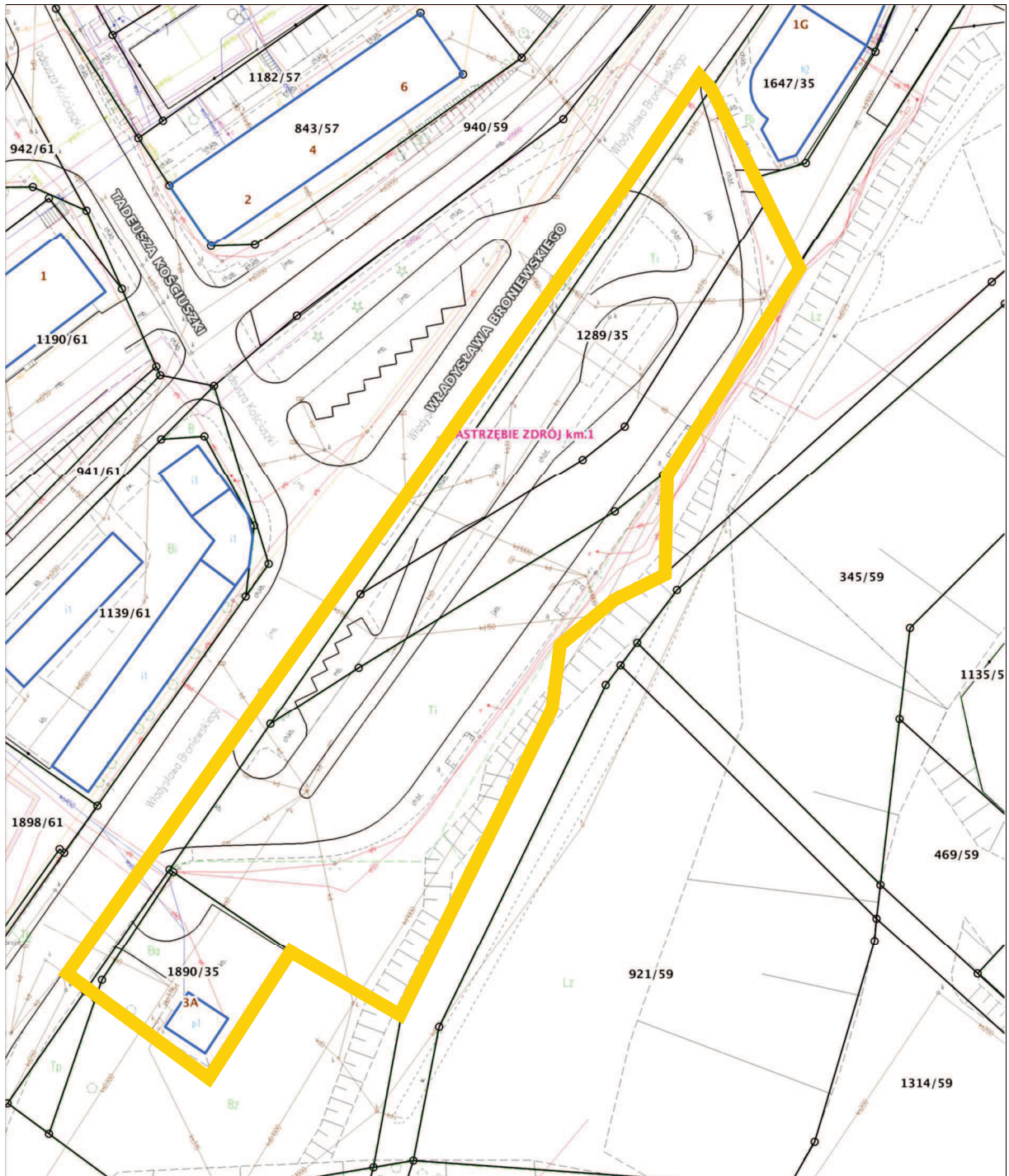
Mapa ewidencyjna



Ortofotomapa stanu istniejącego

8) Broniewskiego

Projekt polega na zaprojektowaniu parkingu dla samochodów oraz pozostałych elementów wyposażenia węzła przesiadkowego, opisanych w Rozdziale II, w punkcie 1 OPZ, z uwzględnieniem możliwości terenowych oraz istniejącego zagospodarowania. Zadanie obejmuje również przebudowę istniejącej pętli autobusowej przy ul. Broniewskiego.



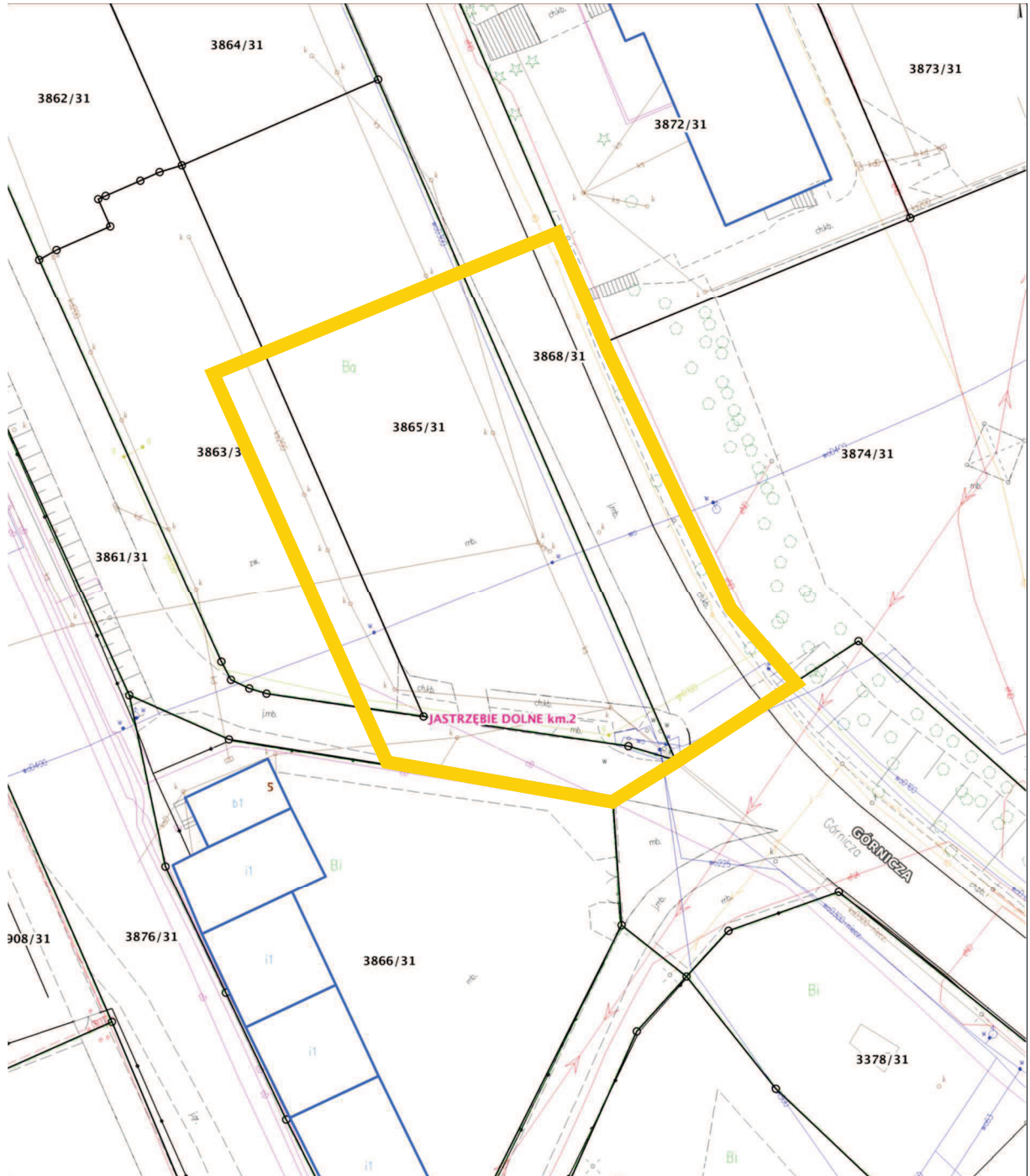
Mapa ewidencyjna



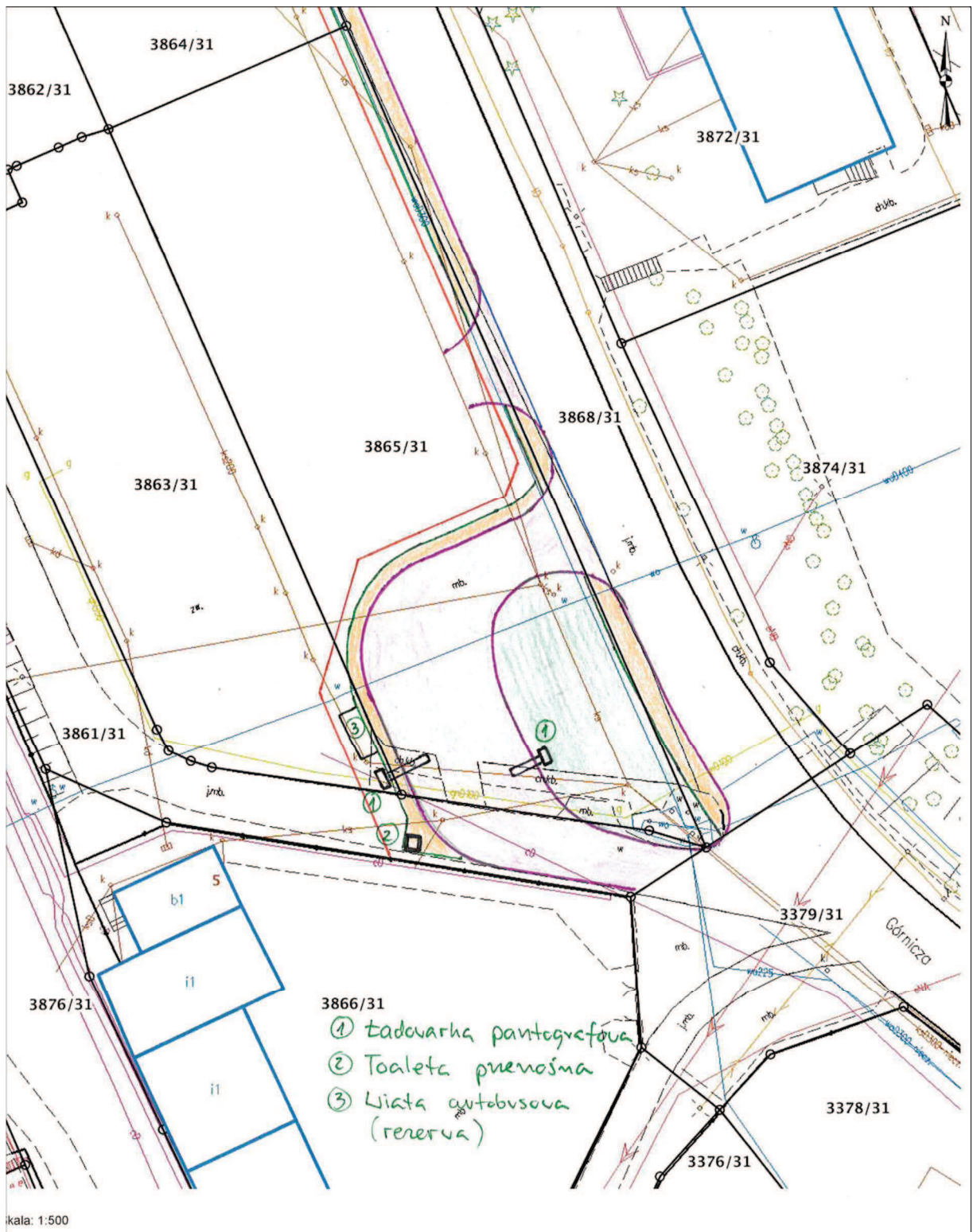
Ortofotomapa stanu istniejącego

9) Górnica

Projekt polega na zaprojektowaniu pętli autobusowej wraz z niezbędnym wyposażeniem, opisanym w Rozdziale II, w punkcie 1 OPZ, z uwzględnieniem możliwości terenowych oraz istniejącego zagospodarowania.



Mapa ewidencyjna



Wstępny szkic pętli autobusowej