

SZPITAL SPECJALISTYCZNY
w PIŁA
im. Stanisława Staszica
64-920 Piła, ul. Rydygiera Ludwika 1

Sekretariat (067) 210 62 00
Centrala (067) 210 66 66
Fax (067) 212 40 85
e-mail: sekretariat@szpital.pila.pl
www.szpitalpila.pl



Piła, dn. 30.04.2024 roku

FZP.IV-241/27/24

Wszyscy uczestnicy postępowania

dotyczy: postępowania o udzielenie zamówienia publicznego pod nazwą: „**Sukcesywna dostawa odczynników i materiałów niezbędnych do badań biochemicznych i immunologicznych wraz z dzierżawą dwóch aparatów**”.

Szpital Specjalistyczny w Piła informuje, że do wyżej wymienionego przetargu wpłynęły następujące pytania:

Pytanie nr 1.

1. Dotyczy. Załącznik nr 2a, Formularz asortymentowo-cenowy tab. 1, poz. 97 Czy Zamawiający wyrazi zgodę aby odczynnik do oznaczania Beta-HCG posiadał granicę próby ślepej 0,1 mIU/mL a granicę wykrywalności 0,2 mIU/mL?

Odpowiedź: Zamawiający wyraża zgodę .

Pytanie nr 2.

2. Dotyczy. Załącznik nr 2a, Formularz asortymentowo-cenowy tab. 1, poz. 132, 120, 121 W związku z wymogiem zaoferowania systemu biochemiczno-immunochemicznego oraz wymogiem pkt. 3 wspólnego dla zintegrowanego systemu, czy Zamawiający wyrazi zgodę, aby ww 3 parametry były wykonywane w części biochemicznej systemu a nie jak wyspecyfikował Zamawiający w części immunochemicznej?

Odpowiedź: Zamawiający wyraża zgodę.

Pytanie nr 3.

3. Dotyczy. Załącznik nr 2a, Formularz asortymentowo-cenowy tab. 1, poz. 132: Prosimy o doprecyzowanie czy Zamawiający wymaga zaoferowania odczynnika wystandaryzowanego wobec materiału referencyjnego IFCC (SRM2B) oraz zgodnie z wytycznymi Europejskiego Towarzystwa Miażdżycowego oraz Narodowego Instytutu Serca, Płuc i Krwi (NHLBI) wynik był raportowany w nmol/L?

Odpowiedź: Zamawiający wymaga.

Pytanie nr 4.

4. Dotyczy Załącznik nr 2b, Warunki graniczne analizatorów biochemiczno-immunochemicznych, Parametry wymagane, Warunki graniczne wspólne dla zintegrowanego modułu biochemiczno - immunochemicznego, punkt 2.

Czy Zamawiający uzna warunek za spełniony w przypadku zaoferowania analizatora o wymiarach: szer. x gł. x wys.: 2585 x 1022 x 1750 (mm)?

Odpowiedź: Tak, Zamawiający uzna za spełniony.

Pytanie nr 5.

5. Dotyczy Załącznik nr 2b, Warunki graniczne analizatorów biochemiczno-immunochemicznych, Parametry wymagane, Warunki graniczne wspólne dla zintegrowanego modułu biochemiczno - immunochemicznego, punkt 16 oraz Warunki graniczne dla modułu immunochemicznego punkt 19.

Czy Zamawiający wyrazi zgodę na zaoferowanie jednego odczynnika (anty-TSHR) który posiada komponenty w formie liofilizatu do jednorazowej rekonstrukcji? Po rekonstrukcji odczynnik jest już w formie płynnej i gotowej do użycia.

Czy Zamawiający uzna za spełniony warunek możliwość zaoferowania 3 odczynników na kanały otwarte (TBA, Lamotrigine, Levetiracetam), które przed wstawieniem ich na pokład analizatora wymagają przelania całej ich zawartości do odpowiedniej kasety bez konieczności odmierzania jakichkolwiek ilości?

Odpowiedź: Tak.

Pytanie nr 6.

6. Dotyczy Załącznik nr 2b, Warunki graniczne dla modułu biochemicznego, pkt. 6:

Z uwagi na fakt, że płyny z jam ciała z reguły są pochodzenia surowiczego i stężenia poszczególnych analitów oznacza się w obu materiałach (surowica, płyn z jam ciała) w oparciu o tą samą metodykę, czy Zamawiający dopuści aby oznaczenia te zaoferować w oparciu o protokoły aplikacyjne oraz odczynniki dla surowicy?

Odpowiedź: Zamawiający dopuszcza.

Pytanie nr 7.

7. Dotyczy Załącznika nr 2b do SWZ, Warunki graniczne wspólne dla zintegrowanego modułu biochemiczno-immunochemicznego, pkt 43: Czy Zamawiający wyrazi zgodę na dostarczenie następcy modelu 2 szt drukarek HP LaserJet 2055dn tj. mode HP LaserJet Pro 4002dn? Model HP LaserJet 2055dn nie jest już dostępny w sprzedaży.

Odpowiedź: Zamawiający wyraża zgodę .

Pytanie nr 8.

8. Dotyczy Załącznika nr 2b do SWZ, Warunki graniczne wspólne dla zintegrowanego modułu biochemiczno-immunochemicznego, pkt 30: W związku z brakiem na rynku kontroli dla badania Glukoza z hemolizatu krwi wąsniczkowej prosimy Zamawiającego o odstąpienie od wymogu zapewnienia uczestnictwa w zewnętrznej niezależnej od producenta odczynników i analizatora kontroli jakości (kontroli międzynarodowej) dla tego badania.

Odpowiedź: Zamawiający odstąpi od wymogu zapewnienia kontroli , jednakże w momencie pojawienia się na rynku kontroli zobowiązuje oferenta do dostarczenia jej wykonawcy.

Pytanie nr 9.

9. Dotyczy Załącznika nr 2b do SWZ, Warunki graniczne dla modułu immunochemicznego, pkt 33: W związku z brakiem dostępności kontroli nie rzadziej niż raz w miesiącu dla badań tj. CA 72-4, Lamotrigine, Levetiracetam, Białko p - Tau, Białko t- Tau, Białko t- Tau prosimy Zamawiającego o wyrażenie zgody na zapewnienie kontroli w częstotliwości od 2 do 6 razy w roku.

Odpowiedź: Zamawiający wyraża zgodę.

Pytanie nr 10.

10. Dotyczy. Załącznik nr 2a, Formularz asortymentowo-cenowy tab. 1, poz. 123, 126: Czy Zamawiający wymaga, aby oferowane testy PAPP-A i free b-HCG posiadały certyfikat FMF (Fetal Medicine Foundation), zgodnie z zaleceniami Polskiego Towarzystwa Ginekologicznego?

Odpowiedź: Zamawiający wymaga.

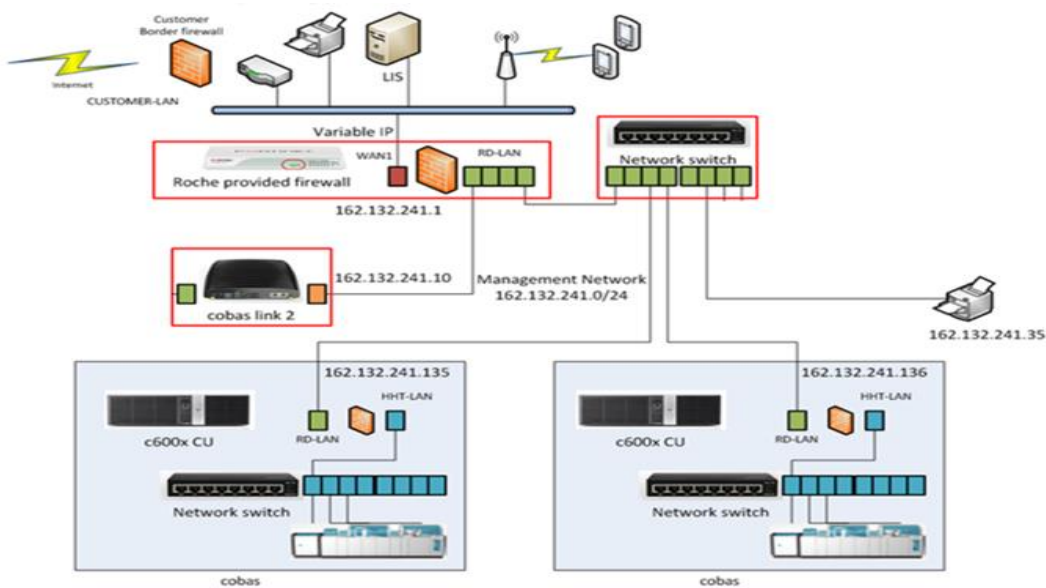
Pytanie nr 11.

11 Dot. SWZ PKT 8.1) 3 e Prosimy o potwierdzenie, że wymagane materiały informacyjne dot, oferowanych analizatorów i odczynników.

Odpowiedź: Tak.

Pytanie nr 12.

12 Oferowane analizatory oraz systemy wymagają do pracy stałego połączenia z internetem. Jest to związane z aktualizacją licencji oprogramowania, pobieraniem danych o odczynnikach, kontrolach, kalibratorach, serwisem zdalnym oraz połączeniem z LIS. Czy zamawiający udostępni w swoich zasobach dostęp do sieci lokalnej w celu zapewnienia integracji z LIS oraz dostępu do internetu ? Wymagane jest połączenie z poniższymi serwerami na spacyfikowanych portach. Poniżej schemat połączeń rozwiązań diagnostycznych (analizatorów).



URL	IP	Port	Typ	Description
*.navify.com	193.58.155.0/24	443	CloudFlare	Main connections enabling Remote Service
*.navify.com	193.228.103.0/24	433 (514/541)	CloudFlare	Current/future setup using Cloudflare
remoteservice.roche.com	62.209.44.11	443	Direct	Dedicated connections enabling Remote Support
remoteservice-gas1.roche.com	62.209.44.21	443	Direct	Dedicated connections enabling Remote Support
remoteservice-gas2.roche.com	62.209.44.22	443	Direct	Dedicated connections enabling Remote Support
remoteservice-gas3.roche.com	209.202.167.19	443	Direct	Dedicated connections enabling Remote Support
remoteservice-gas4.roche.com	209.202.167.20	443	Direct	Dedicated connections enabling Remote Support
remoteservice-gas5.roche.com	120.136.45.231	443	Direct	Dedicated connections enabling Remote Support
remoteservice-gas6.roche.com	120.136.45.230	443	Direct	Dedicated connections enabling Remote Support
remoteservice-gas15.roche.com	35.76.193.4	443	Direct	Dedicated connections enabling Remote Support
remoteservice-gas16.roche.com	52.193.219.53	443	Direct	Dedicated connections enabling Remote Support
rln-cm-*.dia.roche.com	52.178.37.238	514 / 541	Direct	Dedicated connections enabling FortiGate management
teleservice.roche.com	196.3.50.39	443 / 80	HTTP	Dedicated connection to TSN
remoteservice-dr.roche.com	209.202.167.21	443	Direct	Axeda Disaster Recovery

Odpowiedź: Zamawiający udostępni.

Pytanie nr 13.

13. Czas reakcji serwisu: do 1 godziny od momentu zgłoszenia awarii (telefonicznie, pocztą e-mail) – kontakt telefoniczny z inżynierem serwisowym w godzinach pracy serwisu; przyjazd do laboratorium (o ile zachodzi taka potrzeba) i naprawa analizatora maksymalnie do 24 godzin od momentu kontaktu z serwisem (poniedziałek – piątek). Jeżeli zgłoszenie nastąpiło w piątek, przyjazd do laboratorium najpóźniej do godziny 9 w najbliższy poniedziałek.

14. Czy zamawiający wyrazi zgodę na zmianę warunków na:

Czas reakcji serwisu: do 1 godziny od momentu zgłoszenia awarii (platforma navify, telefonicznie, pocztą e-mail) – kontakt telefoniczny z inżynierem serwisowym z REGIONALNEGO CENTRUM WSPARCIA w godzinach pracy serwisu; przyjazd do laboratorium (o ile zachodzi taka potrzeba) i naprawa analizatora maksymalnie do 48 godzin od momentu kontaktu z serwisem (poniedziałek – piątek). Jeżeli zgłoszenie nastąpiło w piątek, przyjazd do laboratorium najpóźniej do godziny 12 w najbliższy poniedziałek.

Odpowiedź: Zamawiający wyraża zgodę na zmianę oprócz warunku dotyczącego ilości godzin naprawy analizatora od momentu kontaktu z serwisem(pozostaje bez zmian) .

Pytanie nr 15.

15. Dotyczy Załącznik nr 2a, Formularz asortymentowo-cenowy tab. 1 poz. 46 i 47

Czy Zamawiający wymaga zaoferowania odczynników do oznaczania łańcuchów wolnych lekkich lambda i łańcuchów wolnych lekkich kappa?

Odpowiedź: Zamawiający wymaga.

Pytanie nr 16.

16. Dotyczy Załącznik nr 2a, Formularz asortymentowo-cenowy tab. 1 Prosimy o potwierdzenie, czy tabela nie zawiera wiersza nr 32?

Odpowiedź: Zamawiający informuje, że nie zawiera.

Pytanie nr 17.

17. Dotyczy zał. nr 2b Warunki graniczne dla modułu biochemicznego pkt 31 i Warunki graniczne dla modułu immunochemicznego pkt 10 Prosimy o wyrażenie zgody na dostarczenie instrukcji obsługi analizatora w wersji elektronicznej i papierowej wraz z dostawą do oferty dostarczymy folder analizatora i oświadczenie o posiadaniu i dostarczeniu na każde wezwanie Zamawiającego instrukcji obsługi.

Odpowiedź: Zgodnie z SWZ.

Pytanie nr 18.

PYTANIA DO UMOWY:

zał. nr 4

par.2 Zwracamy się z prośbą o doprecyzowanie, że zapis dotyczy jedynie dostawy odczynników.

Odpowiedź: Tak.

Pytanie nr 19

par. 6 ust. 4 Czy Zamawiający wyrazi zgodę na zamianę słowa "dni" na "dni robocze"?

Odpowiedź: Zamawiający wyraża zgodę.

Pytanie nr 20

par. 6 ust. 12-14 Czy Zamawiający wyrazi zgodę na zmianę niniejszego postanowienia tak, aby skorzystanie z zakupu interwencyjnego wykluczało zastosowanie kar umownych?

Odpowiedź: Zamawiający wyraża zgodę.

Pytanie nr 21

czy Zamawiający wyraża zgodę na modyfikację tego postanowienia poprzez dodanie w jego treści, że Zamawiający może skorzystać z prawa do zakupu interwencyjnego „po bezskutecznym upływie przynajmniej 5- dniowego dodatkowego terminu wyznaczonego Wykonawcy do realizacji zobowiązania”?

Odpowiedź: Zamawiający nie wyraża zgody.

Pytanie nr 22

par.8 ust. 2 Czy Zamawiający wyrazi zgodę, aby wysokość kary umownej była liczona od wartości sumy czynszu dzierżawnego?.

Wskazujemy, iż wszelkie ryzyka finansowe związane z możliwością obciążenia Wykonawcy karami umownymi będą podlegały w kalkulowaniu do ceny ofertowej, co nie jest finalnie zjawiskiem korzystnym dla Zamawiającego.

Odpowiedź: Zgodnie z SWZ.

Pytanie nr 23

par. 8 ust. 3 Czy Zamawiający wyrazi zgodę na zmianę przesłanki naliczenia kary umownej za odstąpienie „z przyczyn zawinionych przez Wykonawcę”?

Uzasadnienie:

Zgodnie z art. 471 k.c. dłużnik odpowiada za nienależyte wykonanie umowy jeżeli wynika ono z przyczyn za które ponosi odpowiedzialność. Przyczyny niezależne od Zamawiającego obejmują także okoliczności za które dłużnik nie odpowiada.

Odpowiedź: Zamawiający nie wyraża zgody.

Pytanie nr 24

par. 8 ust. 4 Czy Zamawiający wyraża zgodę na dodanie "do wysokości rzeczywiście poniesionej szkody"? Ewentualnie dodanie: „wyłączona jest odpowiedzialność Wykonawcy z tytułu utraconych korzyści”?

Odpowiedź: Zamawiający doda zapis : „do wysokości rzeczywiście poniesionej szkody” .

Pytanie nr 25

par. 12

W projekcie umowy, zawarto postanowienia przewidujące waloryzację wynagrodzenia wykonawcy. Zostały one jednak sformułowane w taki sposób, że w przypadku umowy, która może być zawarta w wyniku tego postępowania przetargowego, waloryzacja wynagrodzenia będzie w praktyce niemożliwa z uwagi na to, że jej warunki wstępne nie mogą zaistnieć lub będzie miała pomijalną wartość. Takie sformułowanie postanowień powoduje, że mają one pozorny charakter, a zatem ich umieszczenie stanowi obejście normy wynikającej z art. 439 Prawa zamówień publicznych, która wymaga zamieszczenia skutecznych postanowień waloryzacyjnych.

Czy wobec powyższego Zamawiający wprowadziłby do wzoru umowy zaproponowaną poniżej treść postanowień waloryzacyjnych zgodnych z art. 439 PZP, które dzielą koszty wzrostu cen pomiędzy zamawiającego i wykonawcę?

1. *Strony zobowiązują się dokonywać zmian wynagrodzenia należnego Wykonawcy z tytułu dostawy określonych w Umowie produktów (w szczególności odczynników, materiałów zużywalnych, części zamiennych) określonego w §4 Umowy oraz w załącznikach do niej („Waloryzacja”), w przypadku zmiany ceny materiałów lub kosztów związanych z realizacją zamówienia („Zmiana cen”).*
2. *Waloryzacja dokonywana będzie w oparciu o wskaźnik cen towarów i usług konsumpcyjnych ogółem w stosunku do kwartału poprzedniego, publikowany co kwartał przez Prezesa Głównego Urzędu Statystycznego („GUS”) na podstawie art. 25 ust. 11 ustawy z dnia 17 grudnia 1998 r. o emeryturach i rentach z Funduszu Ubezpieczeń Społecznych („Wskaźnik”).*
3. *Przyjmuje się, że Zmiana cen nastąpiła, jeżeli Wskaźnik osiągnął wartość większą lub równą 3%.*
4. *Przyjmuje się, że Zmiana cen wpływa na koszt wykonania Zamówienia odpowiednio do wysokości Wskaźnika, przy czym Waloryzacja następować będzie w wysokości wynoszącej połowę Wskaźnika.*
5. *Waloryzacja następować będzie co 3 miesiące, przy czym pierwsza waloryzacja nastąpi po 6 miesiącach od zawarcia Umowy.*
6. *W dniu, w którym zgodnie z ust. 5 następuje Waloryzacja, zmienia się wynagrodzenie w zakresie wskazanym w ust. 1, biorąc pod uwagę wartość Wskaźnika ostatnio opublikowaną przez Prezesa GUS, o ile wartość ta będzie większa lub równa wartości wskazanej w ust. 3. Odpowiednio zmienione zostają ceny poszczególnych pozycji załącznika asortymentowo-cenowego.*
7. *W razie potrzeby, przy wyliczaniu Waloryzacji, ceny zaokrągla się w dół do pełnych groszy.*
8. *W przypadku drugiej i kolejnych Waloryzacji, cenami wyjściowymi, które będą waloryzowane, będą ceny powstałe w wyniku poprzedniej Waloryzacji, z uwzględnieniem ewentualnych zmian jakie od czasu poprzedniej Waloryzacji zostały dokonane w drodze aneksów do Umowy.*

9. Wynagrodzenie, o którym mowa w ust. 1, może się zmienić w wyniku zastosowania wszystkich Waloryzacji o maksymalnie 50% pierwotnej wartości Umowy.
10. Waloryzacja, o której mowa w niniejszym paragrafie nie wymaga aneksu do Umowy. Po Waloryzacji, w razie potrzeby, Wykonawca przekaże Zamawiającemu załącznik asortymentowo-cenowy zmieniony zgodnie z niniejszym paragrafem

Odpowiedź: Zamawiający nie wyraża zgody.

Pytanie nr 26

par. 11 Czy Zamawiający jako administrator danych osobowych, które mogą znajdować się na aparatach będących przedmiotem zamówienia i do których w związku z prawidłową realizacją obowiązków wynikających z umowy o udzielenie zamówienia publicznego, tj. przyłączenie do sieci, dokonywanie przeglądów, świadczenie usług serwisowych może mieć dostęp Wykonawca, wyrazi zgodę na zawarcie umowy powierzenia przetwarzania danych osobowych? Umowa powierzenia przetwarzania danych osobowych zawarta zostałaby z Wykonawcą jako procesorem wg załączonego wzoru.

Odpowiedź: Zamawiający wyraża zgodę na zawarcie umowy powierzenia przetwarzania danych osobowych zgodnie z projektem stanowiącym załącznik nr 1 do wyjaśnień .