

RIG.271.46.2022

Dotyczy: postępowania o udzielenie zamówienia publicznego prowadzonego w trybie podstawowym zgodnie z art. 275 pkt 1 ustawy Prawo zamówień publicznych pn.: „Budowa budynku mieszkalnego wielorodzinnego, czterokondygnacyjnego wraz z zagospodarowaniem terenu w miejscowości Struga na działce nr 162/6 i 170/1, powiat wałbrzyski”

Odpowiedzi na zapytania do treści SWZ

Zamawiający działając na podstawie art. 284 ust. 2 ustawy z dnia 11 września 2019 r. Prawo zamówień publicznych (Dz. U. z 2022 r., poz. 1710 ze zm.) zwaną dalej ustawą Pzp, w związku ze złożeniem zapytań do treści SWZ, Zamawiający udziela odpowiedzi na zadane pytania:

1. Czy w przedstawionych do postępowania przetargowego przedmiarach robót ujęto masy ziemne w chwili obecnej zgromadzone w miejscu planowanych miejsc postojowych i muru oporowego?

Masy ziemne zostały już usunięte.

2. Jak wynika z rysunku przekrojowego muru oporowego zlokalizowany został w bezpośrednim sąsiedztwie wykonywanych na obecnym etapie nawierzchni utwardzonych. Czy w przedstawionych do postępowania przetargowego przedmiarach robót ujęte zostały ewentualne roboty inżynierskie związane z odtworzeniem tych nawierzchni w związku z realizacją muru oporowego?

Ewentualny koszt robót związanych z odtworzeniem tych nawierzchni w związku z realizacją muru oporowego należy ująć w kosztach ogólnych nie dodając nowych pozycji.

3. Jak wynika z rysunku planu zagospodarowania terenu projektowane do budynku mieszkalnego przyłącza kanalizacji sanitarnej, deszczowej oraz wodociągowe są zaplanowane częściowo w realizowanych na obecnym etapie robót nawierzchniach. Czy Zamawiający przewidział w przedstawionych do postępowania przedmiarach robót prace związane z rozbiórką i odtworzeniem tych nawierzchni?

Nie zostało to ujęte w dokumentacji, należy uwzględnić w wycenie prac.

4. Czy w związku z realizowanymi na obecnym etapie budowy robotami drogowymi Zamawiający przewiduje skomunikowanie przeszłego placu budowy po tych ciągach czy jest do tego celu wyznaczony inny wjazd i wyjazd z przyszłego placu budowy?

Budowa może być skomunikowana budowaną drogą wewnętrzną od ul. Szkolnej, lub prywatną drogą ul. Jana Pawła II.

5. Jeśli komunikacja do objętego postępowaniem przetargowym placu budowy odbywać się będzie po realizowanych obecnie nawierzchniach, czy przewidziano odpowiednie wzmocnienie odcinka wjazdowego w celu zapewnienia bezpiecznego korzystania z tej nawierzchni przez pojazdy ciężarowe obsługujące przyszłą budowę?

Nie przewidziano wzmocnienia odcinka wjazdowego.

6. W związku z rysunkiem przekrojowym uprzejmie prosimy o odpowiedź, w którym miejscu przedmiaru robót zostało ujęte ogrodzenie zaplanowane na ścianie oporowej?

W przedmiarze robót nie ujęto ogrodzenia na ścianie oporowej. Koszt ogrodzenia należy ująć w kosztach ogólnych nie dodając nowych pozycji.

7. Czy w świetle najnowszych danych dotyczących wskaźnika inflacji w branży budowlano-montażowej Zamawiający przewiduje zmianę zapisu § 21 pkt. 16 i dostosowanie go do faktycznych danych rynkowych publikowanych przez np. GUS.

Zamawiający nie przewiduje zmiany umowy w ww. zakresie.

8. Jeśli Zamawiający nie przewiduje zmiany zapisu, o którym mowa powyżej, w jaki sposób oferent ma dokonać właściwej wyceny robót objętych postępowaniem przetargowym?

Zamawiający informuje, że to po stronie Oferenta leży wybór metody kalkulacji ceny. Wyceny należy dokonać zgodnie z dokumentacją projektowo-kosztorysową.

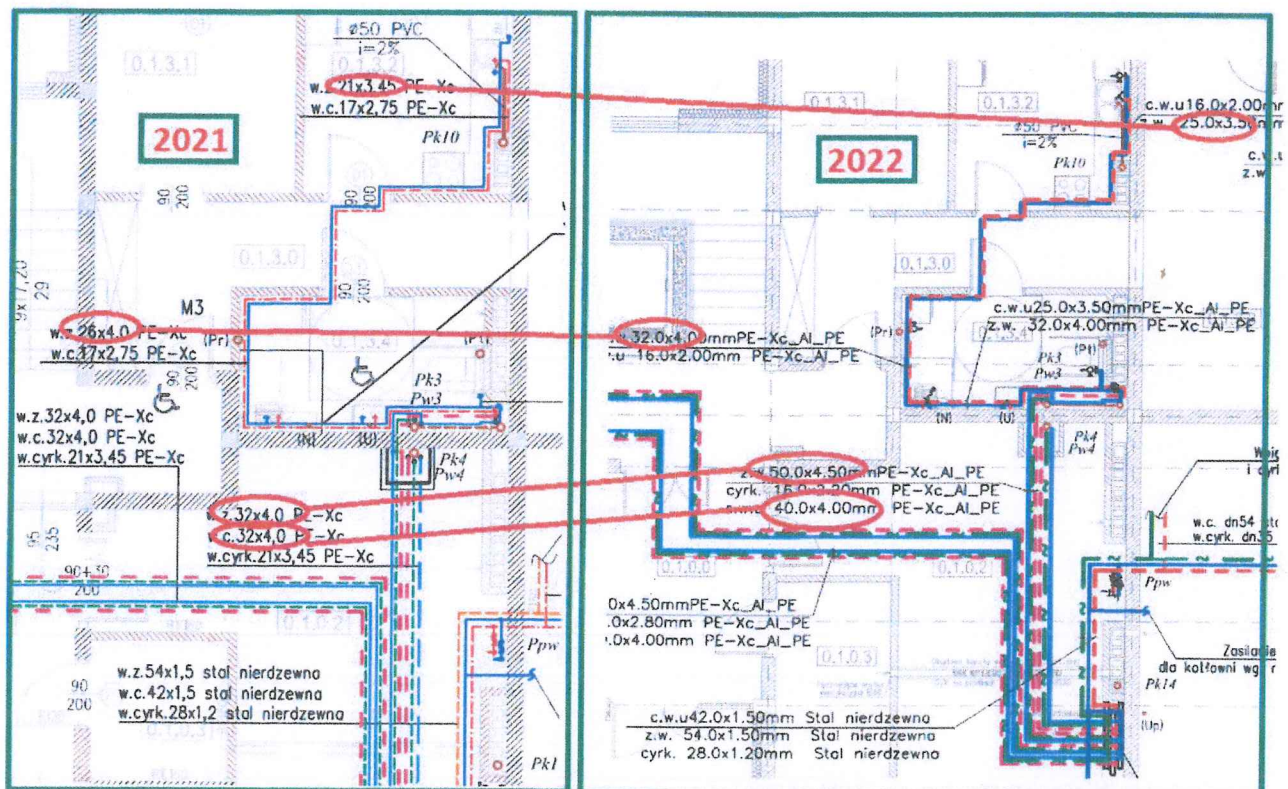
9. Zgodnie z procedurą przetargową należy przedstawić kosztorysy ofertowe przed podpisaniem umowy, które będą elementem dokumentacji umowy. W zawiązku z tym czy w kosztorysach ofertowych należy ująć ilości i rodzaje prac, które nie zostały ujęte w kosztorysie inwestorskim np.:
- brak pozycji docieplenia fundamentu, konstrukcja wsporcza pod obudowę kominów, różnica w ilości stali zbrojeniowej itp.

Należy ująć wszystkie roboty potrzebne do wykonania zadania.
Konstrukcja usztywniająca kominy poz. 90.

10. W przedmiarze na roboty elektryczne wewnętrzne, zamieszczonym do przetargu, od poz. 206 jest przedmiar robót zewnętrznych. Czy z przedmiaru robót elektrycznych wewnętrznych usunąć poz. od 206, a wycenę robót elektrycznych zewnętrznych wykonać oddzielnie na postawie zamieszczonego przedmiaru.

Z przedmiaru robót ELEKTRYCZNYCH WEWNĘTRZNYCH usunąć poz. od 206 do 242 (roboty zewnętrzne), ponieważ roboty te zostały ujęte w przedmiarze robót PZT-ISTALACJE ELEKTRYCZNE.

11. Proszę o potwierdzenie poprawności podanych w projekcie, a zawyżonych naszym zdaniem, średnic rurociągów wody użytkowej zaprojektowanej w budynku. W stosunku do projektu bliźniaczego budynku realizowanego obecnie, w nowym budynku średnice zwiększyły się o jedną, a w niektórych przypadkach nawet o dwie dymensje. Porównanie fragmentu obu projektów poniżej. Zmiany takie generują większe koszty inwestycyjne na te rurociągi od 60 do 230 % zależnie od średnicy oraz co nie mniej istotne duże kłopoty wykonawcze związane ze zmieszczeniem ich w posadzkach, gdzie prowadzone będą też inne instalacje (c.o., e.e).



Należy wycenić zgodnie z załączoną dokumentacją projektową.

WOJT GMINY
Stare Bogaczowice

Mirosław Lech