

PROJEKT WYKONAWCZY

**NAZWA PROJEKTU: II REMONT DACHÓW ZABYTKOWYCH BUDYNKÓW
ZNAJDUJĄCYCH SIĘ NA TERENIE MUZEUM**

**ZAKRES ZADANIA: WYMIANA POKRYCIA JEDNEGO DACHU ZE SŁOMY ORAZ
WYKONANIE JEDNEJ WSTAWKI SŁOMY WRAZ Z
ROBOTAMI TOWARZYSZĄCYMI**

**OBIEKTY: STODOŁA Z CZARNEJ DĄBROWY
DWOREK Z CZARNEJ DĄBROWY**

**LOKALIZACJA: TEREN MUZEUM, WDZYDZE DZIAŁKA 178/4, 83-406
WDZYDZE**

BRANŻA: BUDOWLANA

**INWESTOR: MUZEUM – KASZUBSKI PARK ETNOGRAFICZNY IM.
TEODORY I IZYDORA GULGOWSKICH WE WDZYDZACH,
83-406 WDZYDZE**

OPRACOWAŁA: KINGA OZIĘBŁOWSKA

Spis treści

1. Dane formalno-prawne.....	3
1.1. Podstawa opracowania	3
1.2. Przedmiot opracowania.....	3
1.3. Inwestor.....	5
1.4. Lokalizacja obiektów	5
2. Opis techniczny.....	5
2.1. Plan zagospodarowania.....	5
2.2. Przedstawienie obiektów	6
2.2.1. Stodoła z Czarnej Dąbrowy.....	6
2.2.2. Dworek z Czarnej Dąbrowy.....	9

1. Dane formalno-prawne

1.1. Podstawa opracowania

Podstawę opracowania projektu wymiany pokrycia dachowego budynków na terenie Muzeum – Kaszubskiego Parku Etnograficznego im. Teodory i Izzydora Gulgowskich we Wdzydzach stanowią własne badania i oględziny elementów pokrycia dachu oraz własne analizy związane z oceną stanu technicznego obiektów budowlanych posadowionych na terenie MKPE we Wdzydzach.

1.2. Przedmiot opracowania

Przedmiotem opracowania jest wymiana pokrycia jednego dachu ze słomy oraz wykonanie jednej wstawki słomy na budynkach posadowionych na terenie Muzeum – Kaszubskiego Parku Etnograficznego im. Teodory i Izzydora Gulgowskich we Wdzydzach.

Wykaz obiektów zabytkowych:

Stodoła z Czarnej Dąbrowy,

Dworek z Czarnej Dąbrowy.

Budynki wchodzą w skład regionalnej architektury ludowej prezentowanej w Muzeum oraz uzupełniają zagospodarowanie zagrody. Dachy zabezpieczają wyposażenie oraz wnętrza przed negatywnymi czynnikami atmosferycznymi – w związku z tym są kluczowym elementem chroniącym.

Słoma żytnia do pokryć dachowych obecnie jest materiałem o niskiej żywotności – ze względu na powszechne stosowanie nawozów sztucznych. Dawniej jej trwałość przyjmowano na około 25 lat, jednak obecnie wytrzymałość pokrycia ze słomy to około 15 lat.

Tradycja regionalna wymaga stosowania poniższego sposobu krycia strzechy. Przygotowując materiał należy rozpocząć od wykonania pęczków słomy o średnicy 10-12 cm, skręconych powrozem słomianym, na którym należy uformować zaczep do łąt w formie guza. Tak przygotowane pęczki-snopki układa się na łącie okapowej, ściśle przy sobie. Na nie rozściela się słomę układając ją kłosem do góry - wówczas zakończenie warstwy pokrywa się z dolną krawędzią snopków. Warstwę o grubości (nad łątą) 18-20 cm dociska się tyczkami sosnowymi, których koniec zakotwiony jest w otworze wiatrownicy umieszczonym na odpowiedniej wysokości. Wewnątrz tyczki łączy się ze sobą na 20 cm zakład i obwiązuje

drutem. Tyczkę sosnową, dociskając mocno do łąty, przewiązuje się drutem co 50 cm. Docisk pomiędzy tyczką sosnową a łątą utrzymuje warstwę słomy w odpowiednim, żądanym miejscu. Na wykonaną część poszycia dachu nakłada się analogicznie następne warstwy, sprawdzając by grubość warstwy była jednakowa i po wyrównaniu powierzchni pokrycia wynosiła minimum 28 cm. W przypadku zakończenia kalenicy bez koziółków kalenicowych zakłada się słomę na drugą połac i dociska tyczką sosnową, przewiązując ją drutem z łątą. Jako 2 zakładkę, wierzchnią wykonuje się z połaci zachodniej lub południowej. W przypadku wykończenia kalenicy koziółkami, wykonuje się dodatkowo podkład grubości 10-15 cm ze słomy, układając źdźbła pod kątem około 40° w stosunku do kalenicy. Kalenicę należy zabezpieczyć przełamanymi snopkami obejmującymi obie połacie dachowe. Końcowym etapem robót jest wygładzanie i równanie powierzchni dachu i formowanie linii okapu. Szczególną uwagę trzeba zwrócić na wykończenie obróbek przy kominie. W celu wyrównania okapu należy packą drewnianą podbić wystające końcówki łądyg.

Uwaga. Przed przystąpieniem do prac należy sprawdzić wymiary w naturze. Dach stodoły z Czarnej Dąbrowy będzie remontowany w całości, dodatkowo należy wykonać wstawkę w dworku z tej samej zagrody – szczegóły na stronie 9. Za zakup i dostarczenie materiałów, w tym słomy, odpowiedzialny jest Wykonawca. Do montażu/łączenia elementów drewnianych (wiatrownice, itp.) stosować należy gwoździe o płaskiej główce i/lub kołki drewniane.

1.3. Inwestor

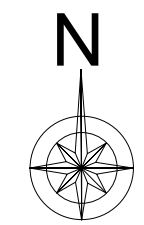
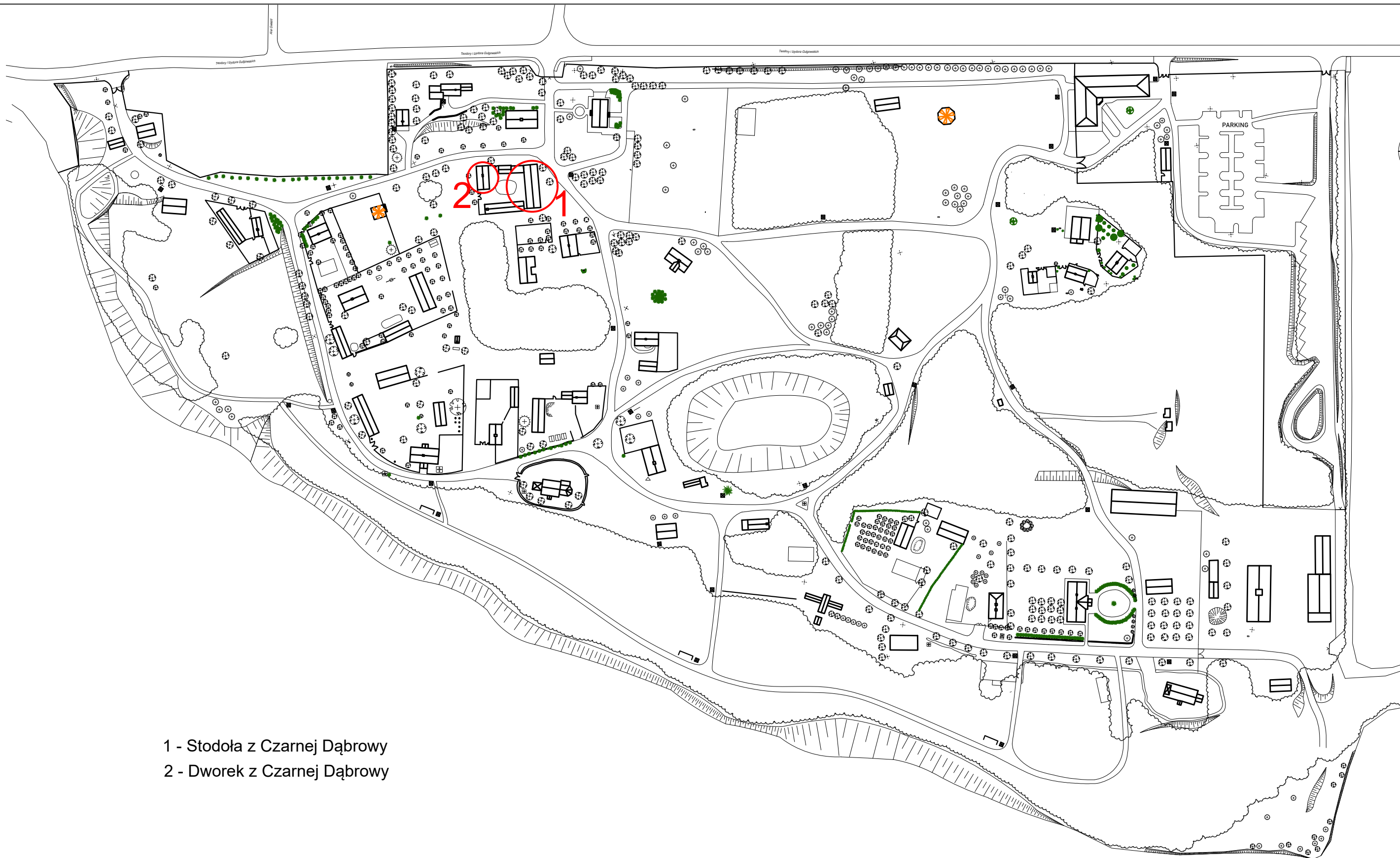
Inwestorem jest Muzeum – Kaszubski Park Etnograficzny im. Teodory i Izydora Gulgowskich we Wdzydzach. Muzeum posiada tytuł prawny do dysponowania nieruchomością na cele budowlane oraz jest właścicielem obiektów wymienionych w niniejszym opracowaniu.

1.4. Lokalizacja obiektów

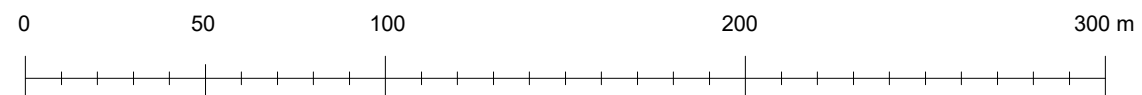
Obiekty wymienione w pkt. 1.2. zlokalizowane są na działce 178/4 we Wdzydzach. Znajdują się one w części północnej Muzeum, posadowione są przy nieutwardzonej drodze wewnętrznej. Dokładną lokalizację pokazuje dołączony do opracowania plan sytuacyjny z oznaczeniem obiektów.

2. Opis techniczny

2.1. Plan zagospodarowania



- 1 - Stodoła z Czarnej Dąbrowy
- 2 - Dworek z Czarnej Dąbrowy



INWENTARYZACJA POMIAROWO-RYSUNKOWA	
MUZEUM - KASZUBSKI PARK ETNOGRAFICZNY IM. TEODORY I IZYDORA GULGOWSKICH WE WDZYDZACH	
OBIEKT	M-KPE we Wdzydzach
ADRES	Wdzydze, ul. T i I. Gulgowskich 68
TYTUŁ RYSUNKU	Plan sytuacyjny
OPRACOWANIE	K. Oziębłowska na podst. Z. Chołuj
NR RYSUNKU A	czerwiec 2024

2.2. Przedstawienie obiektów

2.2.1. Stodoła z Czarnej Dąbrowy

2.2.1.1. Opis

Numer inwentarza muzealnego: KPE/1409/E. Budynek na rzucie wydłużonego prostokąta, konstrukcji zrębowej, z deskowanymi szczytami. Dach kryty strzechą o powierzchni **279,00 m²**.

Dach usztywniony jest w kalenicy dwoma tyczkami ułożonymi na wierzchu. Wiatrownice grubości 4 cm, szerokości 29 cm oraz długości 6,10 m zakończone są prosto u dołu i na górze. Łączą się ze sobą w kalenicy na krzyż z naddatkiem długości 20 cm. W elewacji południowej najpierw bita jest wiatrownica wschodnia/prawa, na nią nałożona jest zachodnia/lewa. Po stronie północnej montowana jest jako pierwsza deska wschodnia/lewa i na nią nabijana jest wiatrownica zachodnia/prawa.

Stan zachowania strzechy w części dachu jest niedostateczny. Obie połacie są w większości zarośnięte mchem, a słoma zbutwiała. Struktura pokrycia dachu jest zdegradowana, częściowo widoczne są spodnie łąty. Kalenica na całej długości budynku jest odsłonięta. Wiatrownice zarośnięte są porostami i glonami, które działają niszcząco na budulec.

Zakres robót obejmuje wymianę pokrycia dachu ze słomy obu połaci wraz z wiatrownicami. Należy zdemontować konstrukcję bocianiego gniazda zlokalizowanego przy szczycie południowym.

Na dołączonym poniżej rysunku (numer III) przedstawiono wymiary dachu oraz detal wiatrownic (kształt, wymiar oraz sposób ich łączenia).

2.2.1.2. Fotografie



Fot. 1. Stodoła z Czarnej Dąbrowy, elewacja wschodnia (fot. K. Oziębłowska czerwiec 2024).



Fot. 2. Stodoła z Czarnej Dąbrowy, elewacja zachodnia (fot. K. Oziębłowska czerwiec 2024).



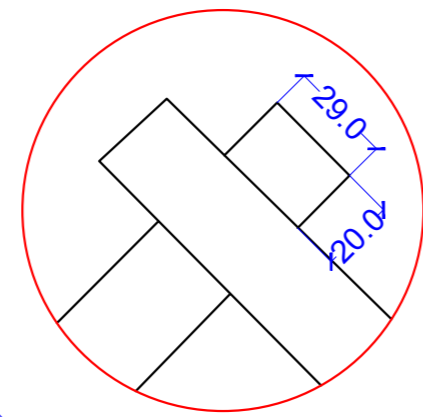
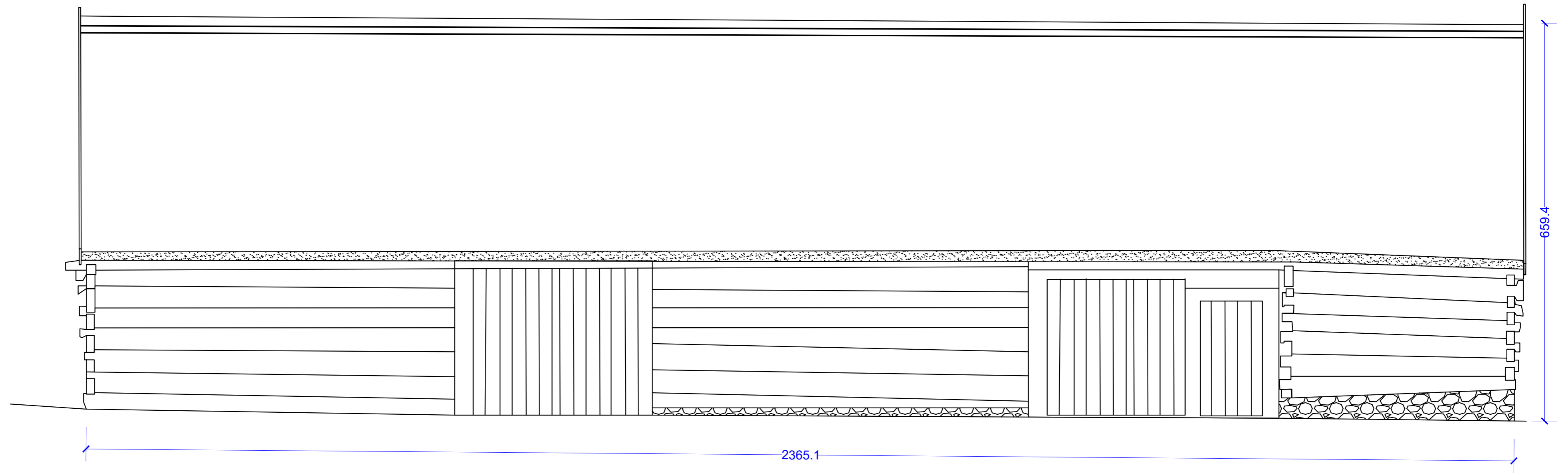
Fot. 3. Stodoła z Czarnej Dąbrowy, elewacja południowa (fot. K. Oziębłowska, czerwiec 2024).



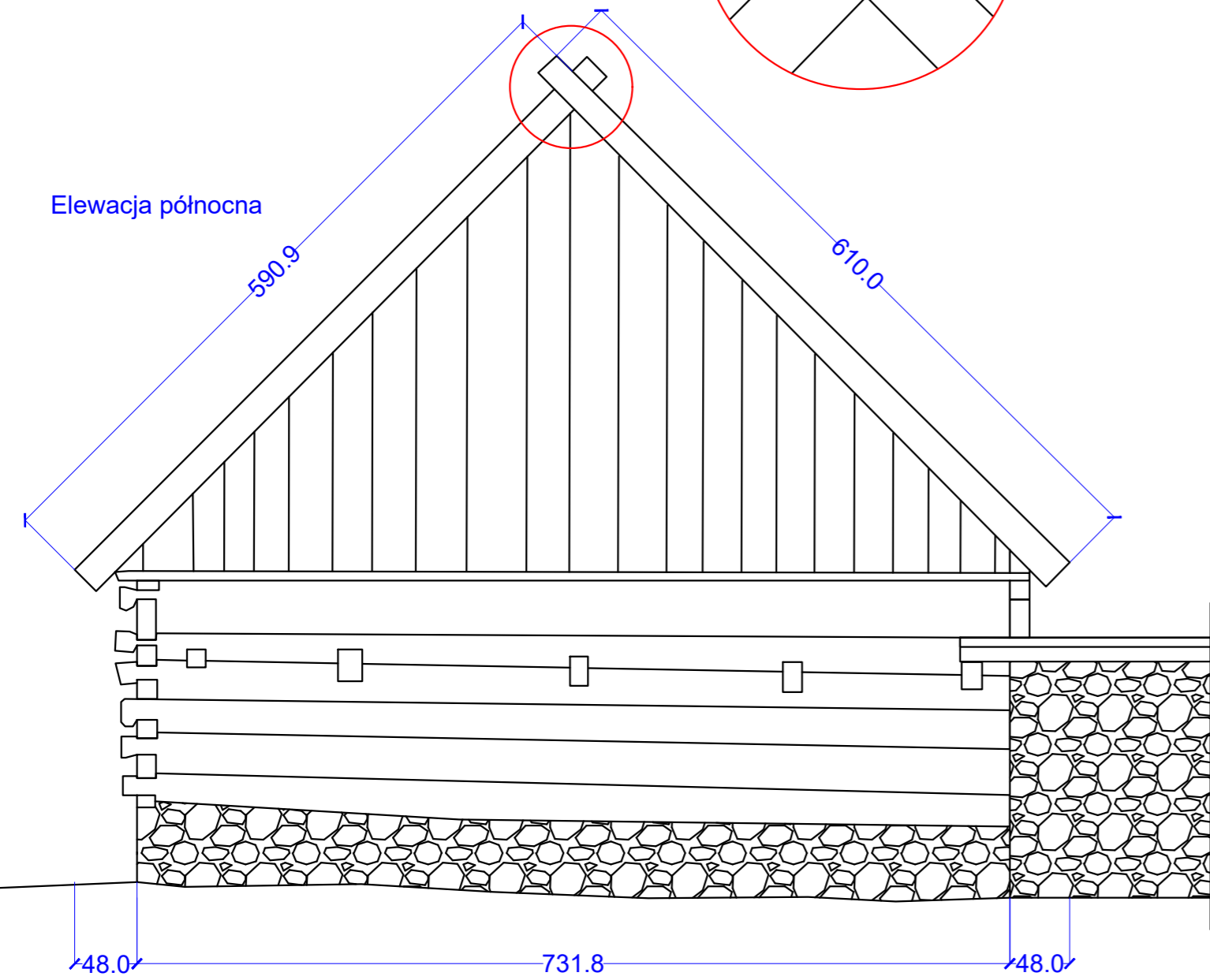
Fot. 4. Stodoła z Czarnej Dąbrowy, narożnik północno-zachodni budynku (fot. K. Oziębłowska czerwiec 2024).

2.2.1.3. Rysunek poglądowy

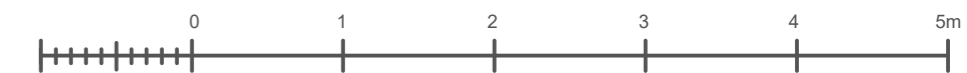
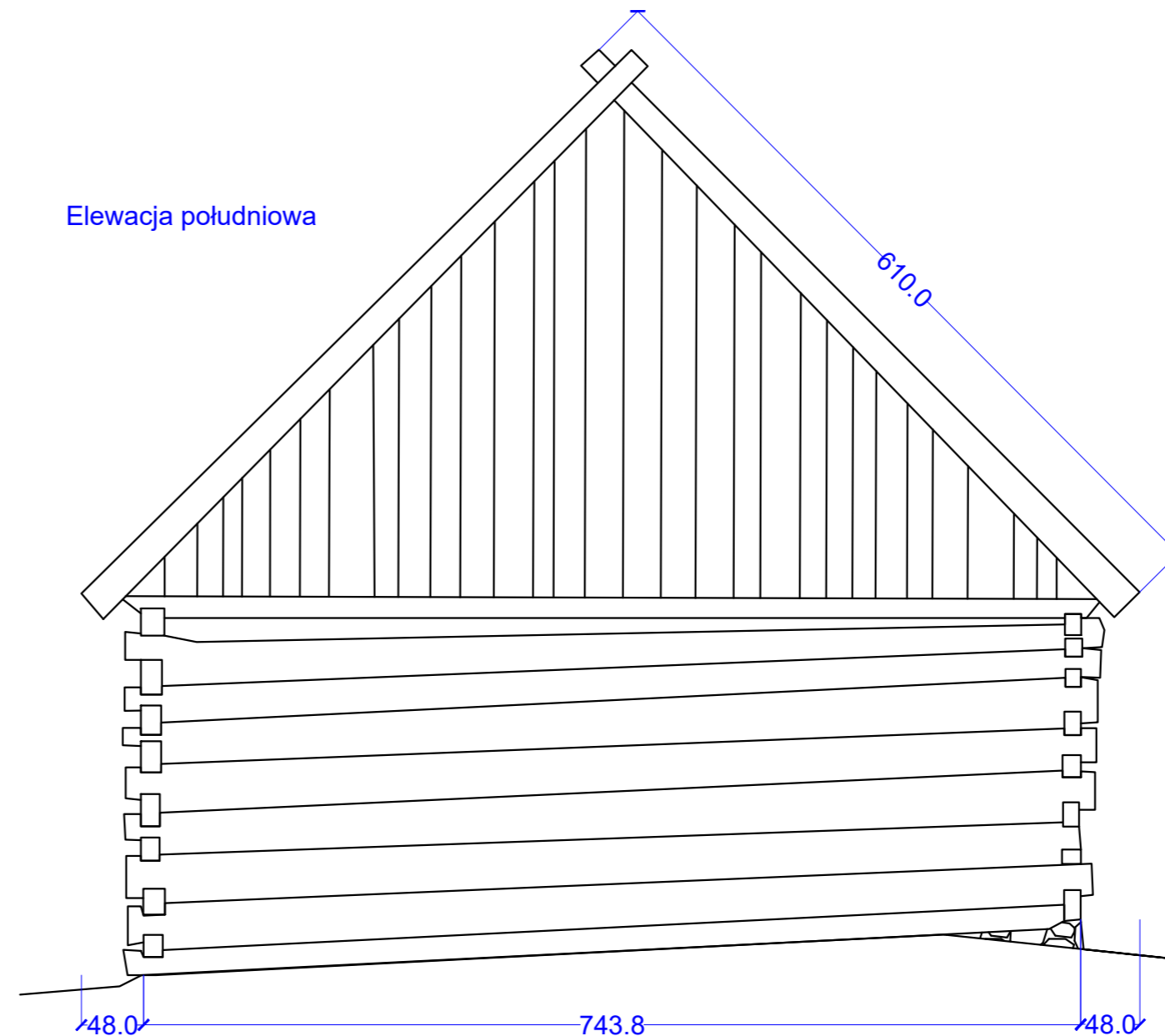
Elewacja wschodnia



Elewacja północna



Elewacja południowa



MUZEUM - KASZUBSKI PARK ETNOGRAFICZNY IM. TEODORY I IZYDORA GULGOWSKICH WE WDZYDZACH	
OBIEKT	Stodola z Czarnej Dąbrowy
ADRES	Wdzydze, ul. T. i J. Gulgowskich 68
TYTUŁ RYSUNKU	Rysunek dachu i detal wiatrownicy
OPRACOWANIE	Kinga Oziębłowska
NR RYSUNKU I	SKALA: 1:50 czerwiec 2024

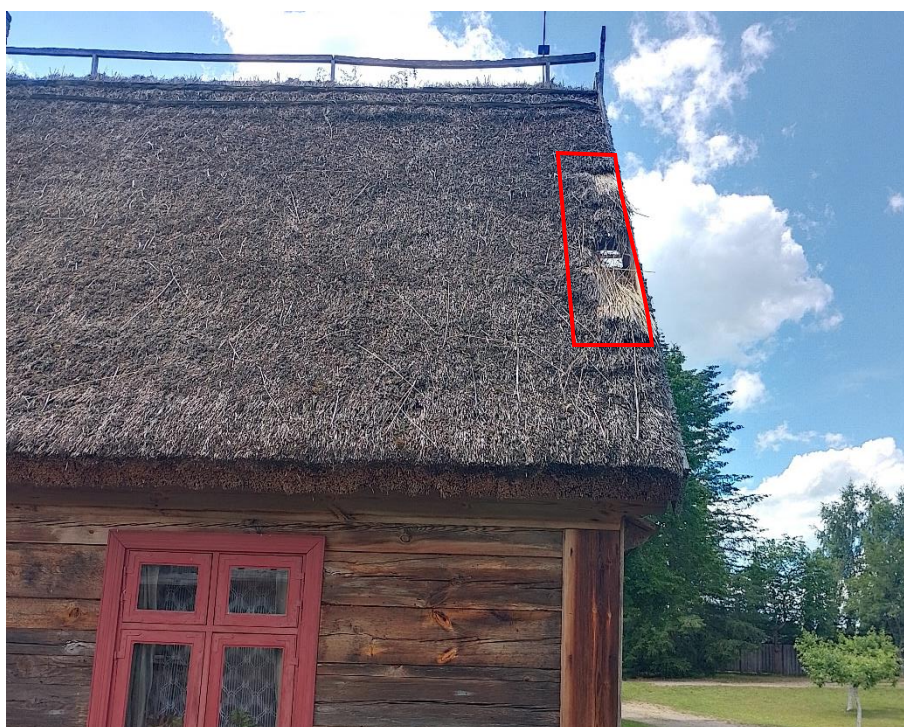
2.2.2. Dworek z Czarnej Dąbrowy

2.2.2.1. Opis

Numer inwentarza muzealnego: KPE/1410/E. Budynek na rzucie wydłużonego prostokąta, konstrukcji zrębowej, z deskowanymi szczytami.

Strzecha w dobrym stanie zachowania, za wyjątkiem fragmentu połaci wschodniej. Przy wiatrownicy północnej występują częściowe ubytki słomy. Należy wykonać wstawkę na powierzchni **3 m²**.

2.2.1.2. Fotografie



Fot. 1. Dworek z Czarnej Dąbrowy, elewacja wschodnia – detal ubytku przy wiatrownicy (fot. K. Oziębłowska czerwiec 2024).