

**MINISTERSTWO OBRONY NARODOWEJ
INSPEKTORAT WSPARCIA SIŁ ZBROJNYCH**

**WOJSKOWY OŚRODEK BADAWCZO-
WDROŻENIOWY
SŁUŻBY MUNDUROWEJ**

WYMAGANIA TECHNICZNO-UŻYTKOWE

WTU Nr 7/WOBWSM

Koszulobluza pod kamizelkę ochronną

Koszulobluza pod kamizelkę ochronną w kamuflażu pustynnym

OPRACOWAŁ:


Pracownia umundurowania


Michał SZAJNECKI


Inga JAGIEŁŁO

AKCEPTACJA:

KOMENDANT


płk Maciej CZWARTOS

04.02.2020 r.

1. Opis ogólny.

Koszulobluza pod kamizelkę ochronną wykonana jest z dwóch rodzajów materiałów zasadniczych, dzianiny w kolorze ciemnozielonym (korpus, spodnia część stójki, odszycie zamka, listwa spodnia zamka błyskawicznego) oraz tkaniny US-23/1 (rękawy z nakładanymi kieszeniami i wzmocnieniami na łokciach, karczek – aplikacja naszywana na dzianinowy korpus, stójka wierzchnia, listwa zamka błyskawicznego część wierzchnia).

Koszulobluza pod kamizelkę ochronną w kamuflażu pustynnym wykonana jest z dwóch rodzajów materiałów zasadniczych, dzianiny w kolorze piaskowym (korpus, spodnia część stójki, odszycie zamka, listwa spodnia zamka błyskawicznego) oraz tkaniny US-23/2 (rękawy z nakładanymi kieszeniami i wzmocnieniami na łokciach, karczek – aplikacja naszywana na dzianinowy korpus, stójka wierzchnia, listwa zamka błyskawicznego część wierzchnia).

Koszulobluza pod kamizelkę ochronną w kamuflażu pustynnym (koszulobluza) wykonane są w jednakowym rozwiązaniu konstrukcyjnym. Przód jest zapinany w części górnej na zamek błyskawiczny, który przechodzi również na stójkę. Pod zamkiem znajduje się listwa. Rękawy są dwuczęściowe z regulacją obwodu dołu za pomocą mankietu-patki, zapinanego taśmą samoszczepną. Kieszenie na rękawach z mieszkami w dole i od strony szwów łokciowych, od strony przodu bluzy naszyte są gładko. Kieszenie rękawa zapinane są przy przedniej krawędzi na zamek błyskawiczny. Oznaki przynależności państwowej – flagi RP, mocowane są pośrodku rękawa 3,0 cm od wszycia rękawa na taśmie samoszczepnej. Na każdej z kieszeni górnych naszyte są elementy z taśmy samoszczepnej (część pętelkowa), przeznaczone do mocowania oznak wojskowych. Na łokciach umieszczone zostały łąty z otworami zapinanymi na taśmę samoszczepną, przeznaczone do umieszczenia wewnątrz wkładek ochronnych.

2. Wykaz materiałów zasadniczych i dodatków

Tablica 1

Lp.	Nazwa materiału	Dane techniczne	Wymagania
1	2	3	4
1.	Tkanina	tkanina bawełniano poliestrowa US-23/1 barwiona na kolor jasnozielony z nadrukiem maskującym „pantera”	WT art.US-23/1
		tanina bawełniano poliestrowa US-23/2 barwiona na kolor jasnobieżowy z nadrukiem maskującym „pantera pustynna”	WT art.US-23/2
2.	Dzianina	dzianina ściągaczowa w kolorze ciemnozielonym	WDTT Wzór 546/MON Rozdział 4, tabl.2 l.p14÷26
		dzianina ściągaczowa w kolorze piaskowym	WDTT Wzór 546P/MON Rozdział 4, tabl.2 l.p14÷26
3.	Nici odzieżowe do przesyć na tkaninie	nici rdzeniowe bawełniano poliestrowe o masie liniowej 45±10 tex i minimalnej średniej sile zrywającej 16N w kolorze i reemisji dostosowanych do koloru ciemnozielonego nadruku tkaniny zasadniczej lub koloru brązowo-bieżowego nadruku tkaniny zasadniczej.	PN-EN 12590:2002 PN-ISO 1139:1998 NO-84-A203:2004/ A1:2010
4.	Nici odzieżowe do przesyć wewnętrznych, szwów bocznych, podwinięcia dołu	nici z włókien poliestrowych, o masie liniowej nie więcej niż 40 tex w kolorze ciemnozielonym nadruku tkaniny zasadniczej lub kolorze brązowo-bieżowym tkaniny zasadniczej	PN-EN 12590:2002 PN-ISO 1139:1998

Tablica 1 (ciąg dalszy)

5.	Zamek błyskawiczny	zamek błyskawiczny tworzywowy, drobnospiralny, jednostronnie nierozdzielny, w kolorze dzianiny	specyfikacja techniczna producenta
6.	Zamek błyskawiczny do kieszeni rękawa	tworzywowy, średnospiralny zamek błyskawiczny nierozdzielny w kolorze ciemnozielonym nadruku tkaniny zasadniczej lub brązowo-beżowym tkaniny zasadniczej.	specyfikacja techniczna producenta
7.	Taśma samoszczepna otworów na ochraniacze	pętelkowe i haczykowe taśmy samoszczepne o szerokości $2,5 \pm 0,2$ cm w kolorze ciemnozielonym nadruku tkaniny zasadniczej lub brązowo-beżowym tkaniny zasadniczej.	PN-EN 12240:1999+AC, specyfikacja techniczna producenta
8.	Taśma samoszczepna zapięć dołów rękawów i nogawek	pętelkowe i haczykowe taśmy samoszczepne o szerokości $3,8 \pm 0,2$ cm w kolorze ciemnozielonym nadruku tkaniny zasadniczej lub brązowo-beżowym tkaniny zasadniczej.	
9.	Taśma samoszczepna do oznak przynależności państwowej	pętelkowa taśma samoszczepna o szerokości $3,8 \pm 0,2$ cm w kolorze ciemnozielonym nadruku tkaniny zasadniczej lub brązowo-beżowym tkaniny zasadniczej.	
10.	Taśma samoszczepna do oznak na kieszenie rękawów	pętelkowa taśma samoszczepna o szerokości $10 \pm 0,2$ cm w kolorze ciemnozielonym nadruku tkaniny zasadniczej lub brązowo-beżowym tkaniny zasadniczej.	
11.	Oznaka flaga RP	Oznaka przynależności państwowej	

3. Rodzaje szwów i ściegów maszynowych

Podstawowe rodzaje ściegów wg PN-P-84502:1983 Ściegi – Klasyfikacja i oznaczenia.

Wymagane gęstości ściegów:

- łączące, stębnowe: 301, 401 ; $30 \div 40$ ściegów / 1 dm;
- obrzucające klasy: 500; $35 \div 45$ ściegów / 1 dm;
- płaskie klasy: 600; $50 \div 70$ ściegów / 1 dm;

Szwy stębnowe na początku i końcu zamocować celem zabezpieczenia przed pruciem. Niedopuszczalne jest wykonanie ściegów o nieprawidłowym przeplacie nici i naprężeniu nitki tworzących ścieg.

Szwy stębnowe 2-igłowe o rozstawie 6,4 mm.

4. Tablica klasyfikacji wielkości

W zależności od obwodu klatki piersiowej, wzrostu rozróżnia się wielkości przedstawione w tablicy 2.

Tablica 2

Wymiary w centymetrach

Wzrost (zakres)	OZNACZENIE WIELKOŚCI Obwód klatki piersiowej (zakres)						
	XS 82 (78÷86)	S 90 (86÷94)	M 98 (94÷102)	L 106 (102÷110)	XL 114 (110÷118)	XXL 122 (118÷126)	3XL 130 (126÷134)
	OZNACZENIE WIELKOŚCI (zakres)						
160 (158÷162)	XS						
164 (162÷166)	S	XS	XXS				
168 (166÷170)	R	S	XS	XS			
172 (170÷174)	L	R	S	S	XS		
176 (174÷178)	XL	L	R	R	S	XS	
180 (178÷182)	XXL	XL	L	L	R	S	
184 (182÷186)		XXL	XL	XL	L	R	R
188 (186÷190)			XXL	XXL	XL	L	
192 (190÷194)					XXL	XL	
196 (194÷198)						XXL	

Razem 38 wielkości

5. Cechowanie i pakowanie

5.1 Rozmieszczenie cech dostawcy

Wszywką informacyjną naszyta od wewnątrz na części dzianinowej, pośrodku tyłu, symetrycznie względem wysokości karczka koszulobluzy, zawierająca następujące dane:

- nazwę, adres i znak firmowy Wykonawcy/Dostawcy,
- nazwę wyrobu (Koszulobluza pod kamizelkę ochronną lub Koszulobluza pod kamizelkę ochronną w kamuflażu pustynnym),
- symbol i skład surowcowy (z udziałem procentowym poszczególnych grup surowcowych) materiałów zasadniczych, z określeniem wykończenia uszlachetniającego wyrób,
- wielkość wyrobu oznaczoną wg tabeli wielkości,
- miesiąc, rok produkcji,
- numer partii produkcyjnej,
- oznaczenie sposobu konserwacji zgodnie z PN-EN ISO 3758:2012

Oznaczenia sposobu konserwacji, zgodne z PN-EN ISO 3758:2012 obejmujące następujący układ znaków:



Informacje naniesione na wszywkach wykonać w technologii zapewniającej ich czytelność przy codziennym użytkowaniu i okresowych zabiegach konserwacyjnych przez okres minimum 2 lat (żakard lub druk termosublimacyjny na jedwabnej taśmie poliestrowej).

- **Etykieta jednostkowa** – naklejona na wierzch worka foliowego, zawierająca co najmniej następujące dane:
- nazwę, adres i znak firmowy Wykonawcy/Dostawcy,
- nazwę wyrobu (Koszulobluzka pod kamizelkę ochronną lub Koszulobluzka pod kamizelkę ochronną w kamuflażu pustynnym),
- symbol i skład surowcowy (z udziałem procentowym poszczególnych grup surowcowych) materiałów zasadniczych, z określeniem wykończenia uszlachetniającego wyrób,
- wielkość wyrobów,
- oznaczenie sposobu konserwacji zgodnie z PN-EN ISO 3758:2012,
- jakość wyrobów,
- miesiąc, rok produkcji,
- numer partii produkcyjnej,
- oznaczenie kodem kreskowym zgodnie z postanowieniami Decyzji Nr 3/MON Ministra Obrony Narodowej z dnia 3 stycznia 2014 r. w sprawie wytycznych określających wymagania w zakresie znakowania kodem kreskowym wyrobów dostarczanych do resortu obrony narodowej (Dz. Urz. Min. Obr. Nar. z 2014 r. poz. 11) oraz zgodnie z umową zakupu.

Etykieta na opakowanie zbiorcze - zawiera, co najmniej następujące dane:

- nazwę, adres i znak firmowy Wykonawcy/Dostawcy,
- nazwę wyrobu (Koszulobluzka pod kamizelkę ochronną lub Koszulobluzka pod kamizelkę ochronną w kamuflażu pustynnym),
- symbol i skład surowcowy (z udziałem procentowym poszczególnych grup surowcowych) materiałów zasadniczych, z określeniem wykończenia uszlachetniającego wyrób,
- liczbę sztuk zawartych w opakowaniu,
- wielkość wyrobów z wyszczególnieniem liczby sztuk w poszczególnych wielkościach,
- oznaczenie sposobu konserwacji zgodnie z PN-EN ISO 3758:2012,
- jakość wyrobów,
- numer pakującego,
- miesiąc, rok produkcji,
- numer partii produkcyjnej,
- oznaczenie kodem kreskowym zgodnie z postanowieniami Decyzji Nr 3/MON Ministra Obrony Narodowej z dnia 3 stycznia 2014 r. w sprawie wytycznych określających wymagania w zakresie znakowania kodem kreskowym wyrobów dostarczanych do resortu obrony narodowej (Dz. Urz. Min. Obr. Nar. z 2014 r. poz. 11) oraz zgodnie z umową zakupu.

5.2 Składanie

Koszulobluzę składa się rękawami na tył, a następnie na połowę tyłem do środka.

5.3 Pakowanie

Złożoną koszulobluzę umieścić w worku z tworzywa sztucznego i trwale zamknąć, na wierzchu worka nakleić etykietę jednostkową. Należy pakować po 20 sztuk koszulobluz do pudła kartonowego o wymiarach 30 cm x 40 cm x 50 cm, na wierzchu, którego nakleja się etykietę na opakowanie zbiorcze.

6. Zasady odbioru

6.1 Tryb oceny zgodności

Ocenę zgodności wykonania wyrobu z postanowieniami niniejszych Wymagań Techniczno-Użytkowych (WTU) należy prowadzić według zasad określonych w ustawie z dnia 17 listopada 2006 r. o systemie oceny zgodności wyrobów przeznaczonych na potrzeby obronności i bezpieczeństwa państwa (Dz. U. z 2006 r. Nr 235, poz.1700 z późn. zm.) oraz zgodnie z rozporządzeniem Ministra Obrony Narodowej z dnia 11 stycznia 2013 r. w sprawie szczegółowego wykazu wyrobów podlegających ocenie zgodności oraz sposobu i trybu przeprowadzania oceny

zgodności wyrobów przeznaczonych na potrzeby obronności państwa (Dz. U. z 2013 r. poz. 136 z późn. zm.).

Dla Koszulobluzy pod kamizelkę ochronną i Koszulobluzy pod kamizelkę ochronną w kamuflażu pustynnym, ustala się tryb I oceny zgodności.

6.2 Nadzór nad wyrobem

6.2.1 Postanowienia ogólne

Nadzór nad czynnościami związanymi z wyrobem prowadzi Rejonowe Przedstawicielstwo Wojskowe (RPW) lub inny organ wskazany przez Zamawiającego w umowie. Organ ten dokonuje odbioru wojskowego wyrobu.

W celu kontroli jakości i odbioru/zwolnienia wyrobów ustala się następujące rodzaje badań kontrolnych:

- zdawczo-odbiorcze (Z–O);
- okresowe (O).

Podstawowymi dokumentami przy wykonywaniu oceny zgodności, badań kontrolnych i odbiorze/zwolnieniu przedmiotów zaopatrzenia mundurowego jest WTU.

Wyroby przedstawione do badań zgodności z wymaganiami WTU powinny być odebrane/zwolnione przez służby Kontroli Jakości (KJ) Wykonawcy/Dostawcy. Odbiór należy potwierdzić odpowiednimi dokumentami i pieczęciami działu KJ.

W przypadku uzyskania wyników badań zdawczo-odbiorczych lub okresowych niezgodnych z wymaganiami określonymi w WTU RPW wstrzymuje odbiór/zwolnienie badanej partii wyrobów. Odbiór/zwolnienie partii może nastąpić po usunięciu błędów wykonania oraz potwierdzeniu poprawności wykonania wyrobów pozytywnymi wynikami badań.

RPW ma prawo kontroli u Wykonawcy/Dostawcy warunków realizacji produkcji, w tym procesów międzyoperacyjnych, na zgodność z wymaganiami WTU.

Wyrób powinien także spełniać dodatkowe wymagania jakościowe, jeżeli zapisano je w umowie. Sposób potwierdzenia tych wymagań określa umowa.

6.2.2 Badania zdawczo-odbiorcze

Badania zdawczo-odbiorcze wykonuje się w celu sprawdzenia, czy wyroby są wykonane zgodnie z wybranymi wymaganiami WTU. Pozytywny wynik badań jest podstawą odbioru wyrobu.

Wyroby do badań pobiera się z partii wyrobów o liczności nie większej niż 50 000 szt., o tym samym oznaczeniu klasyfikacyjnym, tej samej jakości, przedstawionych do jednorazowego odbioru. Warunki odbioru, sposób pobierania próbek do badań oraz ocenę wyników badań realizować według PN-P-84506:1983 Wyroby konfekcyjne – Badania odbiorcze. Próbkę do badań pobiera przedstawiciel RPW z udziałem komisji Wykonawcy/Dostawcy.

Badania wykonują:

- przedstawiciel RPW siłami i środkami Wykonawcy/Dostawcy, w zakresie określonym w tablicy 3, lp.: 1, 2 i 3,
- laboratoria w zakresie określonym w tablicy 3, lp.: 4.

Dla pierwszej partii wyrobów dostarczonych zgodnie z zawartą umową badania laboratoryjne należy wykonać w laboratorium akredytowanym wg PN-EN ISO/IEC 17025. Dla kolejnych partii dopuszcza się przeprowadzenie badań w innym laboratorium. Jeden egzemplarz wyników badań laboratoryjnych Wykonawca/Dostawca przekazuje RPW.

W przypadku zmiany dostawcy materiałów zasadniczych, wskazanych w WTU, tablica 1, lp.: 1, 2 Wykonawca/Dostawca jest zobowiązany dla pierwszej partii dostawy, wykonanej z tych materiałów, przedstawić wyniki badań laboratoryjnych z laboratorium akredytowanego wg PN-EN ISO/IEC 17025.

Dla pozostałych materiałów wskazanych w WTU, tablica 1, Wykonawca/Dostawca przedstawia RPW dokumenty potwierdzające ich parametry – np. wyniki badań z laboratorium.

W przypadku zaistnienia przesłanek, które mogą świadczyć o pogorszeniu jakości wyrobu lub materiałów składowych RPW może pobrać losowo z bieżącej partii produkcyjnej wyroby i zlecić ich badanie WOBWSM (koszty badań pokrywa WOBWSM, w przypadku braku akredytacji na wymagany WOBWSM przekazuje wyroby do laboratorium akredytowanego wg PN-EN ISO/IEC 17025).

Pozytywne wyniki przeprowadzonych badań należy zaliczyć do badań zdawczo - odbiorczych partii. Potwierdzenie w badaniach niezgodności wyrobów z wymaganiami określonymi w WTU

skutkuje rozszerzeniem badań zdawczo-odbiorczych lub zwiększeniem liczności próby wg uzgodnień między Wykonawcą/Dostawcą a RPW. Badania te Wykonawca/Dostawca wykonuje w laboratorium akredytowanym wg PN-EN ISO/IEC 17025, bez dodatkowego finansowania przez MON, a jeden egzemplarz wyników badań przekazuje RPW.

6.2.3 Badania okresowe

Badania okresowe wykonuje się w celu okresowego sprawdzenia czy wyroby są zgodne z wymaganiami podanymi w WTU, w celu sprawdzenia stabilności procesu technologicznego podczas ich wytwarzania, potwierdzenia możliwości kontynuowania wytwarzania wyrobów według obowiązującej WTU oraz w celu stwierdzenia możliwości odbioru/zwolnienia wyrobów. Badania okresowe wykonuje Dostawca/Wykonawca, przy udziale i pod kontrolą przedstawiciela RPW (nie dotyczy badań laboratoryjnych).

Badania okresowe przeprowadza się dla co piątej partii wyrobów, co najmniej raz w roku, po wykonaniu dla tej partii badań zdawczo-odbiorczych, pod warunkiem, że badania zdawczo-odbiorcze tej partii zakończyły się wynikiem pozytywnym. Do badań okresowych pobierana jest próbka o liczności wymaganej w prowadzonych badaniach. Wyroby do badań okresowych pobiera przedstawiciel RPW z udziałem komisji Wykonawcy/Dostawcy.

Badania powinny być przeprowadzone zgodnie z zakresem określonym w tabelicy 3. Badania laboratoryjne wykonuje się w laboratorium akredytowanym wg PN-EN ISO/IEC 17025. Wykonawca/Dostawca przekazuje RPW jeden egzemplarz wyników badań. Pozytywne wyniki badań okresowych są podstawą odbioru/zwolnienia partii wyrobów przez RPW. Partię wyrobów należy uznać za niezgodną z wymaganiami, jeżeli chociażby jedna z badanych laboratoryjnie właściwości, dla jednego z badanych wyrobów, nie spełnia wymagań podanych w WTU.

6.2.4 Zakres, wymagania i metody badań

Zestawienie zakresów wymagań i metod badań dla poszczególnych rodzajów badań kontrolnych przedstawiono w tabelicy 3.

Tablica 3

Lp.	Rodzaje badań	Wymagania i metody badań wg	Wykonywać podczas badań	
			Z-O	O
1	Sprawdzenie i ocena dokumentacji wyrobów przedstawionych do badań		+	+
2	Oględziny zewnętrzne wyrobów			
2.1	Sprawdzenie zgodności cechowania (informacji umieszczonych na wszywkach informacyjnych i etykietach jednostkowych), składania i pakowania	WTU rozdział 5	+	+
3	Badania szczegółowe (organoleptyczne) wyrobów			
3.1	Sprawdzenie dokumentacji zakupu materiałów zasadniczych i dodatków	WTU rozdział 3 Tabl.1	+	+
3.2	Sprawdzenie zgodności użytych materiałów zasadniczych i dodatków	WTU rozdział 3 Tabl.1	+	+
3.3	Sprawdzenie wyglądu ogólnego wyrobu, właściwego układania się oraz zgodności z WTU	organoleptyczna ocena zgodności	+	+
3.4	Sprawdzenie zgodności wymiarów wyrobu z tablicą wymiarów wyrobu	WTU tablica 4 i 5	+	+
4	Badania laboratoryjne			

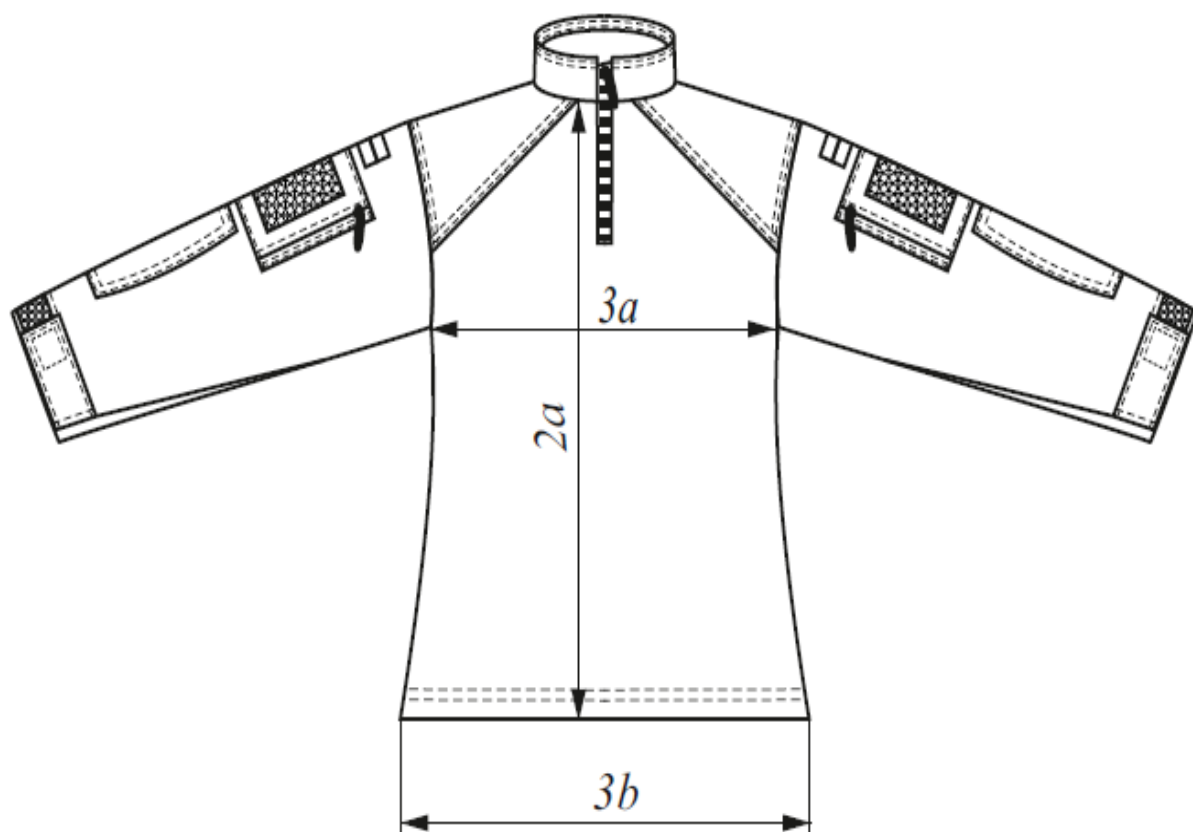
Tablica 3 (ciąg dalszy)

4.1	Tkanina US-23/1 barwiona na kolor jasnozielony z nadrukiem maskującym „pantera”			
4.1.1	Sprawdzenie spełnienia wymagań techniczno-użytkowych	WT na art. US-23/1, podrozdział 3.1, 3.2.1, podrozdział 3.3 tablica 7, lp.: 1, 3.1÷3.5 ;	-*)	+
4.1.2		WT na art.US-23/1, podrozdział 3.4 tablica 8	+	+
4.2	Tkanina US-23/2 barwiona na kolor jasnobłękitny z nadrukiem maskującym „pantera pustynna”			
4.2.1	Sprawdzenie spełnienia wymagań techniczno-użytkowych	WT na art. US-23/2, podrozdział 3.1, 3.2.2, podrozdział 3.3 tablica 7, lp.: 1, 3.1÷3.5 ;	-*)	+
4.2.2		WT na art.US-23/2, podrozdział 3.4 tablica 8	+	+
4.3	Dzianina ściągaczowa w kolorze ciemnozielonym			
4.3.1	Sprawdzenie spełnienia wymagań techniczno-użytkowych	WDTT Wzór 546/MON, podrozdział 4.2, tablica 2, lp.: 14, 17÷19, 21, 24, 25, 26.6, 26.7; i bezpieczeństwo	-*)	+
4.3.2		WDTT Wzór 546/MON, podrozdział 4.2 tablica 2 lp.20.1, 20.3, 22, 23, 26.1, 26.2, 26.4, 26.5	+	+
4.4	Dzianina ściągaczowa w kolorze piaskowym			
4.4.1	Sprawdzenie spełnienia wymagań techniczno-użytkowych	WDTT Wzór 546/MON, podrozdział 4.2, tablica 2, lp.: 14, 17÷19, 21, 24, 25, 26.6, 26.7; i bezpieczeństwo	-*)	+
4.4.2		WDTT Wzór 546/MON, podrozdział 4.2 tablica 2 lp.20.2, 20.3, 22, 23, 26.1, 26.2, 26.4, 26.5	+	+
*) Wykonać sprawdzenie dla pierwszej partii wyrobów dostarczanych w danym roku.				

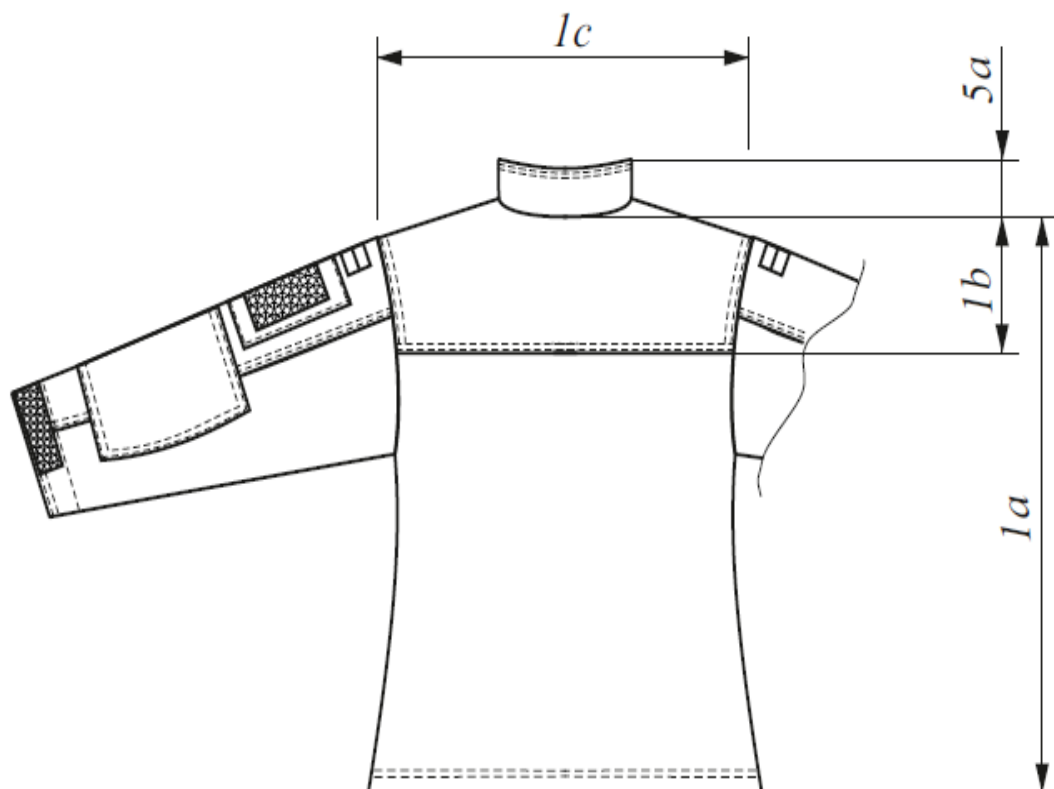
Uwagi: Dopuszcza się zmiany w kolejności wykonywania badań po uzgodnieniu z RPW.
Wprowadzone w tablicy 3 oznaczenia badań:

- „Z-O” - zdawczo-odbiorcze;
- „O” - okresowe;
- „+” - badania wykonuje się;
- „-” - badania nie wykonuje się.

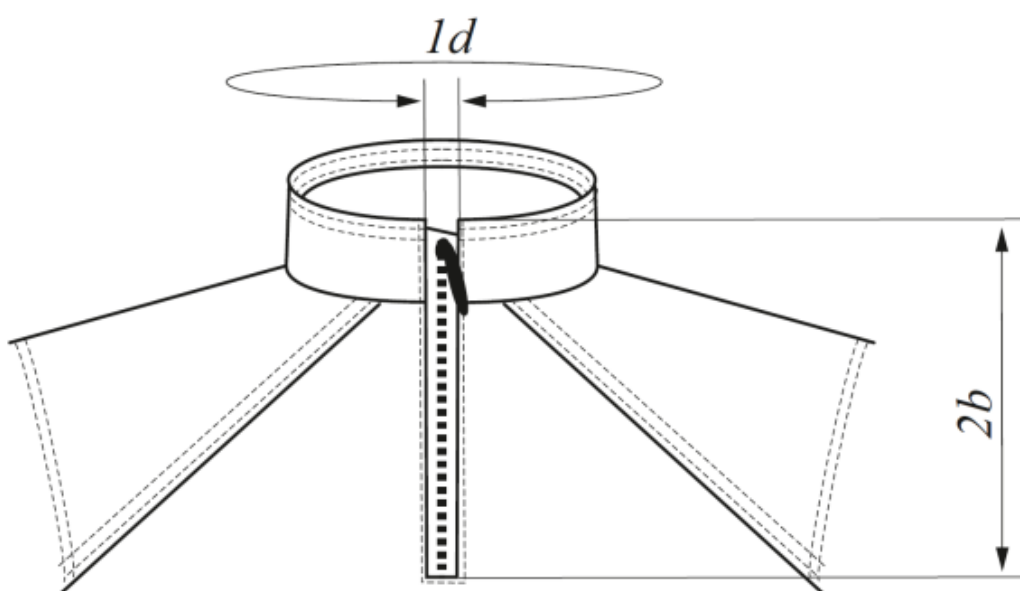
7. Rysunki techniczne.



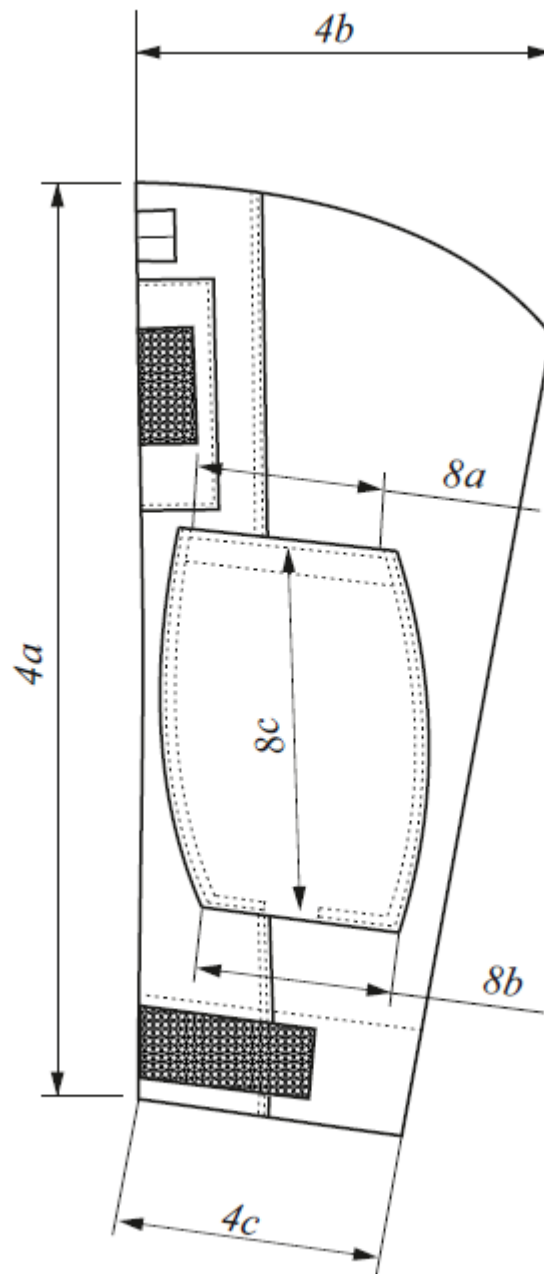
Rysunek 1 - Przód



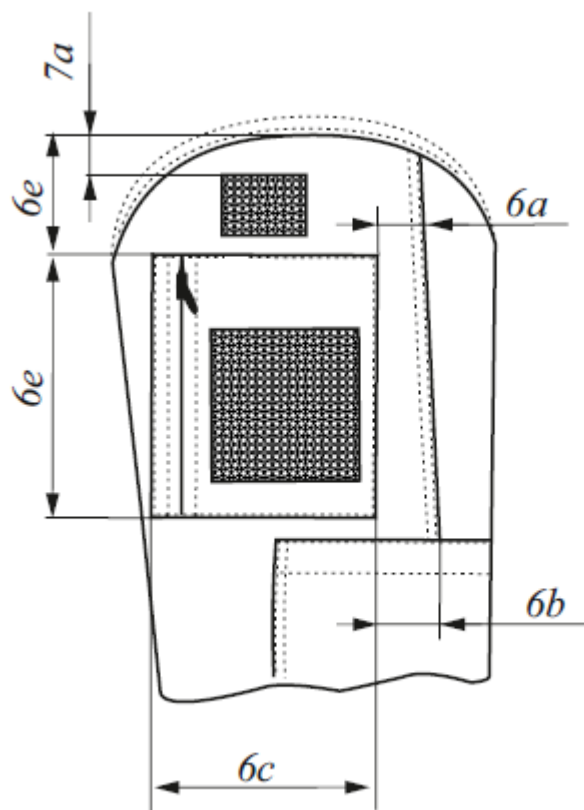
Rysunek 2 - Tył



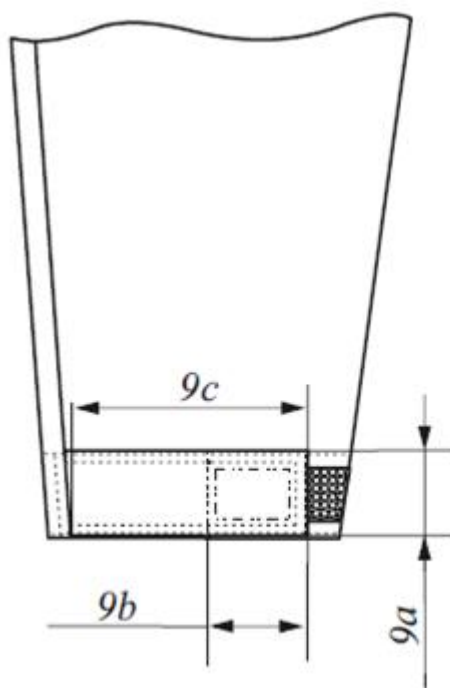
Rysunek 3 – Stójka



Rysunek 4 - Rękaw



Rysunek 5 – Kieszka gorna rękawów



Rysunek 6 – Dół rękawa

8. Tabela wymiarów wyrobu gotowego.

Podstawowe wymiary wyrobu gotowego wg PN-P-84750:1992 Wyroby konfekcyjne z płaskich wyrobów włókienniczych. Wyznaczanie wymiarów przedstawiono w tablicy 4.

Tablica 4

Wymiary w centymetrach

Lp.	Oznaczenia na rysunkach	Nazwa wymiaru	Obwód klatki piersiowej (zakres)
			Wzrost (zakres)
Tył			
1	1a	Długość środka tyłu (od wszycia stójki do dołu)	
2	1b	Długość karczka od wszycia stójki do dolnej krawędzi	
3	1c	Szerokość tyłu na wysokości ramion	
Stójka			
4	1d	Długość stójki na linii wszycia	
Przód			
5	2a	Długość przodu od szwu karczka przy stójce do dołu	
6	2b	Długość rozporka przodu bluzy	
Obwody			
7	3a	Szerokość na linii piersi	
8	3b	Szerokość na linii dołu	
Rękaw			
9	4a	Długość rękawa	
10	4b	Szerokość rękawa u góry	
11	4c	Szerokość rękawa u dołu	

Tablica 4 (ciąg dalszy)

Wymiary w centymetrach

Lp.	Oznaczenia na rysunkach	82 (78–86)					
		160 (158-162)	164 (162-166)	168 (166-170)	172 (170-174)	176 (174-178)	180 (178-182)
Tył							
1	1a	66	68	70	72	74	76
2	1b	13	13,5	14	14,5	15	15,5
3	1c	40,1	40,5	40,9	41,3	41,7	42,1
Stójka							
4	1d	44,8	44,8	44,8	44,8	44,8	44,8
Przód							
5	2a	58,8	60,8	62,8	64,8	66,8	68,8
6	2b	24	24	24	24	24	24
Obwody							
7	3a	39	39	39	39	39	39
8	3b	43	43	43	43	43	43
Rękaw							
9	4a	59,8	61,1	62,4	63,7	65	66,3
10	4b	20	20	20	20	20	20
11	4c	17	17	17	17	17	17

Tablica 4 (ciąg dalszy)

Wymiary w centymetrach

L.p.	Oznaczenia na rysunkach	90 (86-94)					
		164 (162-166)	168 (166-170)	172 (170-174)	176 (174-178)	180 (178-182)	184 (182-186)
Tył							
1	1a	69	71	73	75	77	79
2	1b	13,5	14	14,5	15	15,5	16
3	1c	42,9	43,3	43,7	44,1	44,5	44,9
Stójka							
4	1d	46,4	46,4	46,4	46,4	46,4	46,4
Przód							
5	2a	62,4	64,4	66,4	68,4	70,4	72,4
6	2b	24	24	24	24	24	24
Obwody							
7	3a	43	43	43	43	43	43
8	3b	47	47	47	47	47	47
Rękaw							
9	4a	61,1	62,4	63,7	65	66,3	67,6
10	4b	21,5	21,5	21,5	21,5	21,5	21,5
11	4c	17,5	17,5	17,5	17,5	17,5	17,5

Tablica 4 (ciąg dalszy)

Wymiary w centymetrach

Lp.	Oznaczenia na rysunkach	98 (94–102)						
		164 (162-166)	168 (166-170)	172 (170-174)	176 (178-182)	180 (178-182)	184 (182-186)	188 (186-190)
Tył								
1	1a	70	72	74	76	78	80	82
2	1b	13,5	14	14,5	15	15,5	16	16,5
3	1c	45,3	45,7	46,1	46,5	46,9	47,3	47,7
Stójka								
4	1d	48	48	48	48	48	48	48
Przód								
5	2a	64	66	68	70	72	74	76
6	2b	24	24	24	24	24	24	24
Obwody								
7	3a	47	47	47	47	47	47	47
8	3b	51	51	51	51	51	51	51
Rękaw								
9	4a	61,1	62,4	63,7	65	66,3	67,6	68,9
10	4b	23	23	23	23	23	23	23
11	4c	18	18	18	18	18	18	18

Tablica 4 (ciąg dalszy)

Wymiary w centymetrach

Lp.	Oznaczenia na rysunkach	106 (102–110)					
		168 (170-174)	172 (174-178)	176 (178-182)	180 (182-186)	184 (186-190)	188 (170-174)
Tył							
1	1a	73	75	77	79	81	83
2	1b	14	14,5	15	15,5	16	16,5
3	1c	48,1	48,5	48,9	49,3	49,7	50,1
Stójka							
4	1d	49,6	49,6	49,6	49,6	49,6	49,6
Przód							
5	2a	67,6	69,6	71,6	73,6	75,6	77,6
6	2b	24	24	24	24	24	24
Obwody							
7	3a	51	51	51	51	51	51
8	3b	55	55	55	55	55	55
Rękaw							
9	4a	62,4	63,7	65	66,3	67,6	68,9
10	4b	24,5	24,5	24,5	24,5	24,5	24,5
11	4c	18,5	18,5	18,5	18,5	18,5	18,5

Tablica 4 (ciąg dalszy)

Wymiary w centymetrach

Lp.	Oznaczenia na rysunkach	114 (110–118)					
		172 (170-174)	176 (174-178)	180 (178-182)	184 (182-186)	188 (186-190)	192 (190-194)
Tył							
1	1a	76	78	80	82	84	86
2	1b	14,5	15	15,5	16	16,5	17
3	1c	50,9	51,3	51,7	52,1	52,5	52,9
Stójka							
4	1d	51,2	51,2	51,2	51,2	51,2	51,2
Przód							
5	2a	71,2	73,2	75,2	77,2	79,2	81,2
6	2b	24	24	24	24	24	24
Obwody							
7	3a	55	55	55	55	55	55
8	3b	59	59	59	59	59	59
Rękaw							
9	4a	63,7	65	66,3	67,6	68,9	70,2
10	4b	26	26	26	26	26	26
11	4c	19	19	19	19	19	19

Tablica 4 (ciąg dalszy)

Wymiary w centymetrach

Lp.	Oznaczenia na rysunkach	122 (118–126)					
		176 (174-178)	180 (178-182)	184 (182-186)	188 (186-190)	192 (190-194)	196 (194-198)
Tył							
1	1a	79	81	83	85	87	89
2	1b	15	15,5	16	16,5	17	17,5
3	1c	53,7	54,1	54,5	54,9	55,3	55,7
Stójka							
4	1d	52,8	52,8	52,8	52,8	52,8	52,8
Przód							
5	2a	74,8	76,8	78,8	80,8	82,8	84,8
6	2b	24	24	24	24	24	24
Obwód							
7	3a	59	59	59	59	59	59
8	3b	63	63	63	63	63	63
Rękaw							
9	4a	65	66,3	67,6	68,9	70,2	71,5
10	4b	27,5	27,5	27,5	27,5	27,5	27,5
11	4c	19,5	19,5	19,5	19,5	19,5	19,5

Tablica 4 (ciąg dalszy)

Wymiary w centymetrach

Lp.	Oznaczenia na rysunkach	130 (126-134)	Dopuszczalne odchylenie \pm
		184 (182-186)	
Tył			
1	1a	84	1
2	1b	16	0,5
3	1c	56,9	0,7
Stójka			
4	1d	54,4	0,5
Przód			
5	2a	80,4	1
6	2b	24	0,5
Obwody			
7	3a	63	1
8	3b	67	1
Rękaw			
9	4a	67,6	1
10	4b	29	0,7
11	4c	20	0,7

Wymiary stałe i pomocnicze koszulobluzy przedstawiono w tablicy 5.

Tablica 5

Wymiary w centymetrach

Lp.	Oznaczenia na rysunkach	Nazwa wymiaru	Wartość wymiaru	Dopuszczalne odchylenie \pm
1	5a	Wysokość stójki po środku tyłu	6,5	0,5
2	6a	Odległość kieszeni rękawa od szwu łokciowego u góry	4	0,5
3	6b	Odległość kieszeni rękawa od szwu łokciowego u dołu	5	0,5
4	6c	Szerokość kieszeni dla obwodów klatki piersiowej:		
		82-98	14	0,5
		106-114	14,5	0,5
		122-130	15	0,5
5	6d	Długość kieszeni rękawa dla wzrostów:		
		160 – 164	15	0,5
		168 – 180	16	0,5
		184 – 196	17	0,5
6	-	Długość zamka kieszeni rękawa dla wzrostów:		
		160 – 164	12	0,5
		168 – 180	13	0,5
		184 – 196	14	0,5
7	7a	Odległość naszycia taśmy samoszczepnej do przypięcia Flagi RP od wszycia rękawa	3	0,2
8	6e	Odległość naszycia kieszeni górnej rękawa od wszycia rękawa	8	0,5
9	8a	Szerokość otworu/zapięcia wzmocnienia łokci	14	0,5
10	8b	Szerokość wzmocnienia łokci w dole rękawa	13	0,5
11	8c	Długość wzmocnienia łokci, mierzona pośrodku	26	0,5
12	9a	Szerokość podwinięcia dołu rękawa- Szerokość patki mankietu	6	0,5
13	9b	Długość mankietu – patki dołu rękawa	6,5	0,5
14	9c	Długość całkowita mankietu – patki dołu rękawa	17,5	0,5