



PROJEKT STAŁEJ ORGANIZACJI RUCHU

TEMAT: Projekt stałej organizacji ruchu dla zadania pn.: „Poprawa parametrów techniczno-użytkowych drogi powiatowej nr 1580N ul. Szkolna w Korszach”.

ADRES OBIEKTU: Korsze, powiat kętrzyński, woj. warmińsko-mazurskie.

INWESTOR: Powiat Kętrzyński
Pl. Grunwaldzki 1
11-400 Kętrzyn

OPRACOWANIE: MG BC Sp. z o.o.
ul. Metalowa 3
10-603 Olsztyn

WYSZCZEGÓLNIENIE	IMIĘ I NAZWISKO	SPECJALNOŚĆ	UPRAWNIENIA	DATA	PODPIS
Projektant	mgr inż. Łukasz Roman	Inżynierska drogowa	WAM/0066/PBD/20	lipiec 2021	

SPIS TREŚCI

1. PROJEKT STAŁEJ ORGANIZACJI RUCHU	3
1.1. PRZEDMIOT OPRACOWANIA.....	3
1.2. PODSTAWA OPRACOWANIA	3
1.3. CEL OPRACOWANIA.....	3
1.4. CHARAKTERYSTYKA DROGI.....	3
1.5. OPIS PROJEKTOWANEJ ORGANIZACJI RUCHU.....	4
1.5.1. ZNAKI DROGOWE	5
OZNAKOWANIE PIONOWE	5
OZNAKOWANIE POZIOME	5
1.6. SZCZEGÓŁOWA ANALIZA WARUNKÓW DROGOWYCH	6
1.7. OGÓLNE ZASADY OZNAKOWANIA.....	7
1.8. TERMIN WPROWADZENIA ORGANIZACJI RUCHU	8
2. TABELA UZGODNIEŃ	9
3. CZĘŚĆ RYSUNKOWA PROJEKTU	10

1. PROJEKT STAŁEJ ORGANIZACJI RUCHU

1.1. PRZEDMIOT OPRACOWANIA

Przedmiotem opracowania jest projekt organizacji ruchu ul. Szkolnej w miejscowości Korsze. Odcinek objęty opracowaniem rozpoczyna się skrzyżowaniem z ul. Mickiewicza, a kończy skrzyżowaniem z ul. Konopnickiej.

1.2. PODSTAWA OPRACOWANIA

- Ustawa z dnia 20 czerwca 1997 r. - Prawo o ruchu drogowym /Dz. U. nr 98 poz. 602 (tekst ujednolicony Dz. U. z 2015 r. poz. 211, 541, 591, 933, 1038, 1045, 1273, 1326, 1335, 1359),
- Ustawa z dnia 21 marca 1985 roku o drogach publicznych (tekst ujednolicony Dz. U. z 2015 r. poz. 460, 774, 870, 1336.),
- Rozporządzenie Ministra Infrastruktury z dnia 14 kwietnia 2017r w sprawie szczegółowych warunków zarządzania ruchem na drogach oraz wykonywania nadzoru nad tym zarządzaniem (Dz. U. 2017 poz. 784),
- Rozporządzenie Ministrów Transportu i Gospodarki Morskiej oraz Spraw Wewnętrznych i Administracji z dnia 31.07.2002r w sprawie znaków i sygnałów drogowych (Dz. U. nr 170 z dnia 12.10.2002r poz. 1393),
- Załączniki nr 1-4 do rozporządzenia Ministra Infrastruktury z dnia 3 lipca 2003r w sprawie szczegółowych warunków technicznych dla znaków i sygnałów drogowych oraz urządzeń bezpieczeństwa ruchu drogowego i warunków ich usytuowania na drodze (Dz. U. nr 220 poz. 2181 z późn. zm).

1.3. CEL OPRACOWANIA

Celem opracowania jest bezpieczne oraz prawidłowe oznakowanie drogi powiatowej nr 1580N ul. Szkolnej, która zostanie przebudowana na odcinku od skrzyżowania z ul. Mickiewicza do skrzyżowania z ul. Konopnickiej.

1.4. CHARAKTERYSTYKA DROGI

Stan istniejący

Istniejąca ulica jest drogą jednojezdniową dwukierunkową. Na całym odcinku posiada ona nawierzchnię bitumiczną. Po obu stronach ograniczona jest poboczem gruntowym.

Parametry drogi istniejącej:

- przekrój drogowy,
- szerokość jezdni 3,50 - 5,50 m,
- droga o nawierzchni bitumicznej,
- pobocze gruntowe.

Trasa omawianego odcinka drogi złożona jest z odcinków prostych, skrzyżowań oraz łuków poziomych. Wzdłuż drogi występują zjazdy indywidualne do posesji i działek oraz skrzyżowania z innymi drogami.

Istniejące oznakowanie należy zmodernizować oraz uzupełnić o znaki pionowe wraz z rozbudową w/w drogi.

Sprawność eksploatacyjna drogi jest niewystarczająca, występują liczne nierówności nawierzchni oraz spękania, które negatywnie wpływają na bezpieczeństwa użytkowników.

1.5. OPIS PROJEKTOWANEJ ORGANIZACJI RUCHU

Organizacja ruchu przewiduje demontaż części oznakowania pionowego oraz przeniesienie znaków do nowej lokalizacji.

Oznakowanie pionowe do demontażu:

- „B-18” – 1 szt. w km 0+000 (ul. Szkolna odc. I)
- „B-18” – 1 szt. w km 0+944 (ul. Szkolna odc. I)
- „T-6a” – 1 szt. w km 0+970 (ul. Szkolna odc. I)
- „T-6a” – 1 szt. w km 1+013 (ul. Szkolna odc. I)
- „T-6a” – 1 szt. w km 1+177 (ul. Szkolna odc. I)
- „T-6a” – 1 szt. w km 1+267 (ul. Szkolna odc. I)
- „B-25” + „B-33” – 1 kpl. w km 0+025 (ul. Szkolna odc. II)

Oznakowanie pionowe do przeniesienia:

- „D-1” – 1 szt. w km 0+925 (ul. Szkolna odc. I)
- „A-7” – 1 szt. w km 0+970 (ul. Szkolna odc. I)
- „D-1” – 1 szt. w km 1+177 (ul. Szkolna odc. I)
- „A-7” – 1 szt. w km 0+020 (ul. Szkolna odc. II)

Dodatkowo przewiduje się dostawienie nowego oznakowania pionowego przedstawionego w tabeli w pkt. 1.5.1 oraz wykonanie oznakowania poziomego grubowarstwowego

Materiały uzyskane z demontażu należy przekazać inwestorowi.

1.5.1. ZNAKI DROGOWE

OZNAKOWANIE PIONOWE

Wszystkie znaki należy przymocować do słupków z rur stalowych zabetonowanych trwale do gruntu. Wielkość znaków oraz typ folii odblaskowej powinien być zgodny z poniższą tabelą.

Zestawienie projektowanego oznakowania pionowego:

Nazwa	Wielkość	Typ folii odblaskowej	Wymiar	Kilometraż	Szt.
A-7	Średni	II	900x900	0+197 (odc. I)	1
A-7	Średni	II	900x900	0+510 (odc. I)	1
A-7	Średni	II	900x900	0+753 (odc. I)	1
T-6a	Średni	I	600x600	1+177 (odc. I)	1
A-7	Średni	II	900x900	1+213 (odc. I)	1
T-6c	Średni	I	600x600	1+213 (odc. I)	1
T-6a	Średni	I	600x600	1+267 (odc. I)	1
T-6c	Średni	I	600x600	0+020 (odc. II)	1
D-1	Średni	I	600x600	0+182 (odc. II)	1
A-7	Średni	II	900x900	0+217 (odc. II)	1
D-1	Średni	I	600x600	0+256 (odc. II)	1

Razem tablic szt.= 11

Razem słupków szt.=7

OZNAKOWANIE POZIOME

Wszystkie znaki należy wykonać przy użyciu mas chemoutwardzalnych wykonane jako grubowarstwowe o gr. 2,00 mm do trwałego oznakowania nawierzchni dróg koloru białego.

MG BC SP. Z O.O.

Zestawienie projektowanego oznakowania poziomego:

Nazwa	Kilometraż	Dł./Pow/Szt.	Pow. mal.
Odcinek I			
P-4	0+945-0+949	4 m	0,96
P-1e	0+949-0+953	4 m	0,48
P-4	0+953-0+965	12 m	2,88
P-1e	0+965-0+976	11 m	1,32
P-4	0+967	20 m	4,8
P-13	0+967	7 m	1,84
P-4	0+976-0+991	15 m	3,6
P-4	1+189-1+203	14 m	3,36
P-1e	1+203-1+214	11 m	1,32
P-4	1+212	13 m	3,12
P-13	1+212	5 m	1,31
P-4	1+214-1+223	9 m	1,92
P-1e	1+223-1+228	5 m	0,6
P-4	1+228-1+248	20 m	4,8
Odcinek II			
P-13	0+003	5 m	1,31
P-4	0+003-0+023	20 m	4,8
P-4	0+196-0+216	20 m	4,8
P-1e	0+216-0+221	5 m	0,6
P-13	0+219	5 m	1,31
P-4	0+219	20 m	4,8
P-4	0+221-0+230	9 m	2,16

Całkowita pow. malowania [m²]= 52,33

1.6. SZCZEGÓŁOWA ANALIZA WARUNKÓW DROGOWYCH

Za początek opracowania przyjęto obszar skrzyżowania z ul. Mickiewicza. Projektowany odcinek rozbudowywanej drogi ma długość około 1,5 km i kończy się skrzyżowaniem z ul. Konopnickiej. Szerokość jezdni zostanie unormowana do 5,0 m i ograniczona obustronnym poboczem utwardzonym na szerokości 0,75 m. Dodatkowo część ulicy rozbudowana zostanie o chodnik.

Piesi oraz rowerzyści poruszający się drogą zobowiązani będą do przestrzegania Ustawy z dnia 20 czerwca 1997 r. Prawo o ruchu drogowym art. 11 ust. 1-5. Opisując geometrię drogi stwierdza się, że przekrój poprzeczny korony drogi zostanie utworzony ze spadkiem 2% dwustronnym i jednostronnym w stronę rowów, z poboczem o spadku 8%. Natomiast na łukach spadki zostaną dostosowane do normatywu dróg.

MG BC SP. Z O.O.

Oś trasy wyznaczona została za pomocą prostych i łuków poziomych, przy czym stwierdza się, że projektowana niweleta pokrywać się będzie z istniejącą wraz z niezbędnymi korektami.

Reasumując można stwierdzić, że poszerzenie jezdni do 5,0 m oraz rozbudowa jej o przestrzeń dla ruchu pieszych zapewni poprawę bezpieczeństwa użytkowników ruchu.

Natężeniem ruchu na projektowanej drodze będą głównie samochody osobowe i dostawcze, a również pojazdy jednośladowe i maszyny rolnicze.

1.7. OGÓLNE ZASADY OZNAKOWANIA

Oznakowanie wykonać zgodnie z:

- Rozporządzeniem Ministrów Transportu i Gospodarki Morskiej oraz Spraw Wewnętrznych i Administracji z dnia 31.07.2002r w sprawie znaków i sygnałów drogowych (Dz.U. nr 170, poz. 1393),
- Rozporządzeniem Ministra Infrastruktury z dnia 3 lipca 2003r. w sprawie szczegółowych warunków technicznych dla znaków i sygnałów drogowych oraz urządzeń bezpieczeństwa ruchu drogowego i warunków ich umieszczania na drogach wraz z załącznikami nr 1-4 (Dz.U. nr 220, poz. 2181),
- Rozporządzeniem Ministra Infrastruktury z dnia 18 lutego 2016r. w sprawie szczegółowych warunków zarządzania ruchem na drogach oraz wykonywania nadzoru nad tym zarządzaniem (Dz.U. z 2016r., poz. 314).

Znaki należy umieszczać w odległości:

- min. 0,50m od krawędzi pobocza w przekroju drogowym,
- 0,50m±2,00m od krawędzi jezdni w przekroju ulicznym,

Odległość znaku od jezdni mierzy się w poziomie od krawędzi jezdni do najbliższego skrajnego punktu tarczy znaku (trójkąta, koła, kwadratu, prostokąta) lub tablicy (Dz.U. nr 220, poz. 2181 pkt 1.5.3. rys. 1.5.6.)

Znaki należy umieszczać na wysokości:

- min. 2,00m od poziomu terenu przy usytuowaniu w poboczu,
- min. 2,20m od poziomu terenu przy usytuowaniu nad nawierzchnią ciągu pieszego,

Wysokość mocowania tarcz znaków mierzy się w pionie, licząc od powierzchni pobocza, chodnika lub drogi dla rowerów do dolnej krawędzi tablicy znaku (Dz.U. nr 220, poz. 2181 pkt 1.5.3. rys. 1.5.7.).

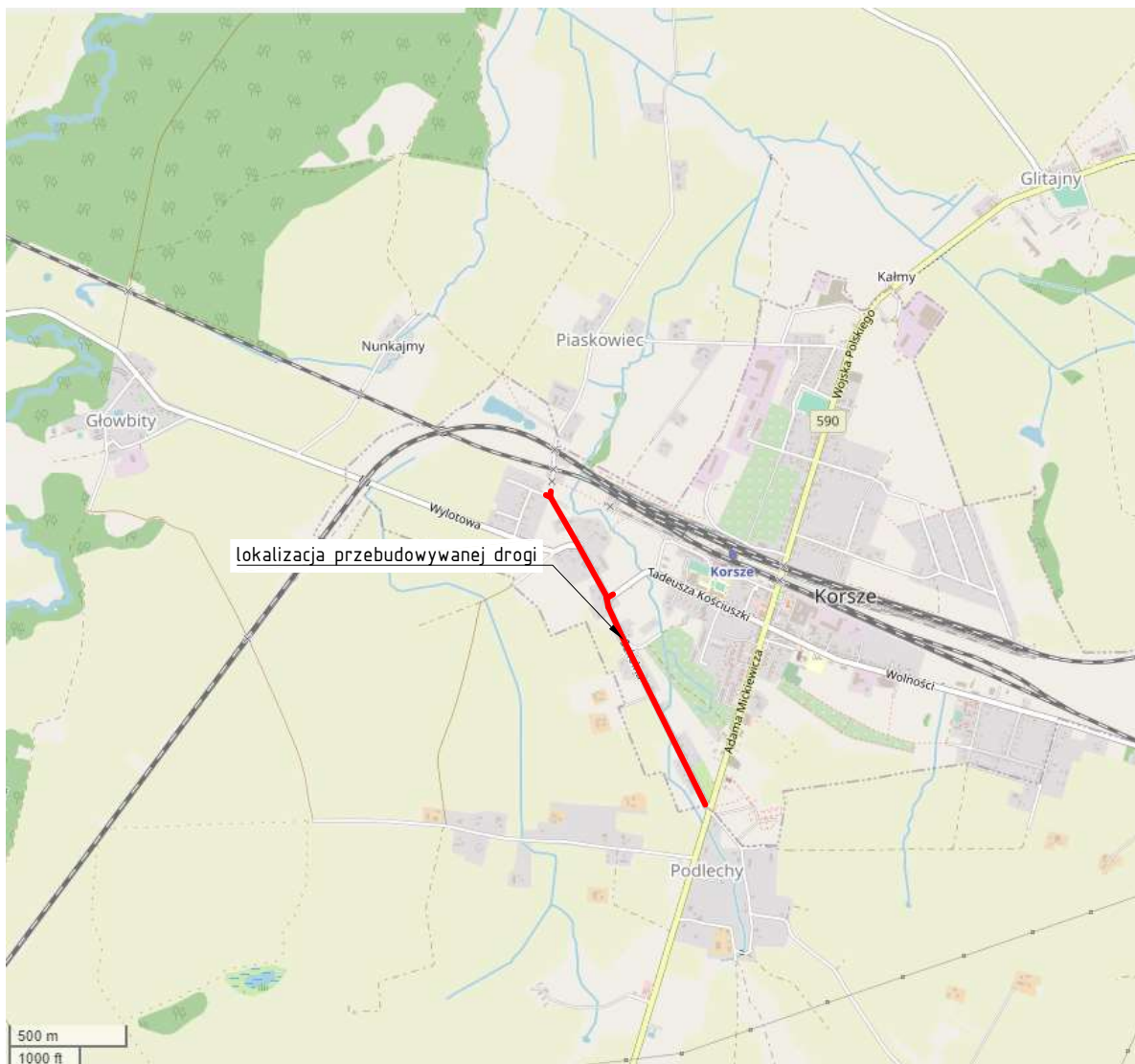
1.8. TERMIN WPROWADZENIA ORGANIZACJI RUCHU

Planowany termin wprowadzenia stałej organizacji ruchu drogowego II połowę 2021 r. Dokładny termin zostanie przekazany przez wykonawcę robót do inwestora – Powiatu Kętrzyńskiego, zarządcy ruchu oraz właściwego Komendanta Policji na 7 dni roboczych przed planowanym rozpoczęciem prac.

2. TABELA UZGODNIEŃ

Projekt stałej organizacji ruchu dla zadania pn.: „Poprawa parametrów techniczno-użytkowych drogi powiatowej nr 1580N ul. Szkolna w Korszach”.

3. CZĘŚĆ RYSUNKOWA PROJEKTU

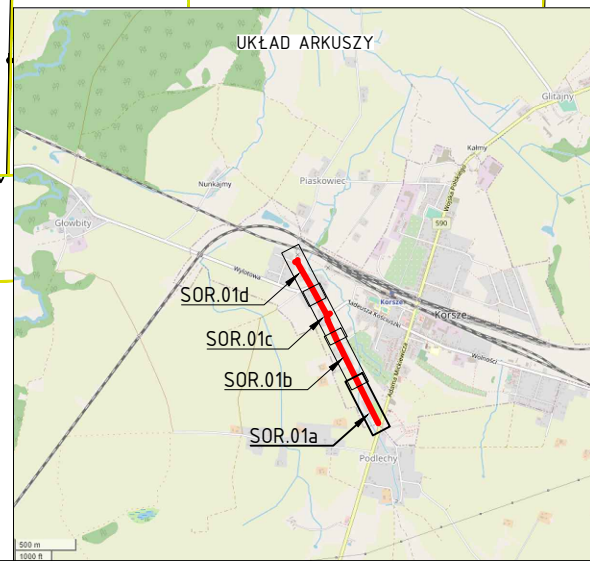
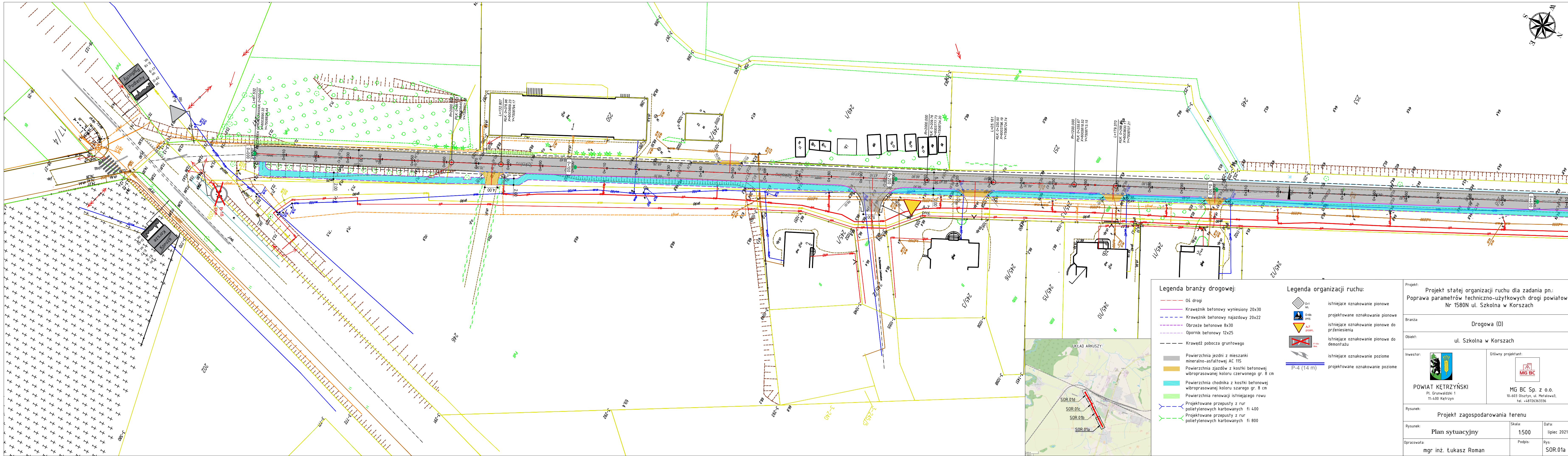


źródło: <https://www.openstreetmap.org>

Legenda:

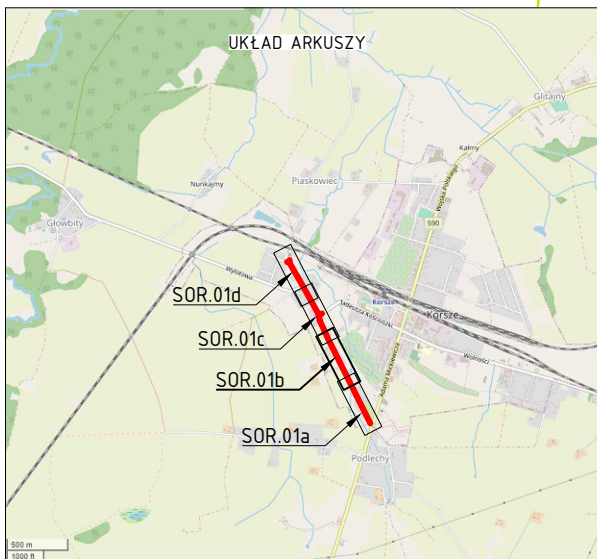
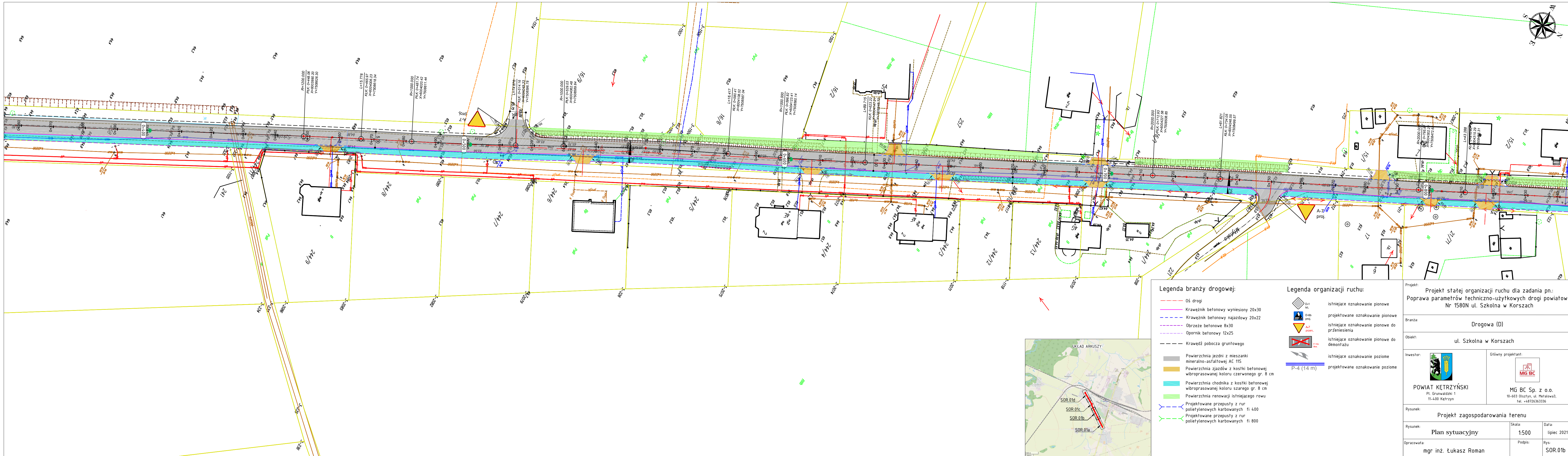
— przebieg drogi

Projekt: Projekt stałej organizacji ruchu dla zadania pn.: Poprawa parametrów techniczno-użytkowych drogi powiatowej Nr 1580N ul. Szkolna w Korszach			
Branża: Drogowa (D)			
Obiekt: ul. Szkolna w Korszach			
Inwestor:  POWIAT KĘTRZYŃSKI Pl. Grunwaldzki 1 11-400 Kętrzyn		Główny projektant:  MG BC Sp. z o.o. 10-603 Olsztyn, ul. Metalowa3, tel. +48726363336	
Rysunek: Plan orientacyjny			Data: lipiec 2021
Projektował: mgr inż. Łukasz Roman	Podpis:	Skala: 1:3125	Rys: SOR.00



- Legenda branży drogowej:**
- Oś drogi
 - Krawężnik betonowy wyniesiony 20x30
 - Krawężnik betonowy najazdowy 20x22
 - Obrzeże betonowe 8x30
 - Opornik betonowy 12x25
 - Krawędź pobocza gruntowego
 - Powierzchnia jezdni z mieszanki mineralno-asfaltowej AC 11S
 - Powierzchnia zjazdów z kostki betonowej wibroprasowanej koloru czerwonego gr. 8 cm
 - Powierzchnia chodnika z kostki betonowej wibroprasowanej koloru szarego gr. 8 cm
 - Powierzchnia renowacji istniejącego rowu
 - Projektowane przepusty z rur polietylenowych karbowanych fi 400
 - Projektowane przepusty z rur polietylenowych karbowanych fi 800
- Legenda organizacji ruchu:**
- D-1 ist. istniejące oznakowanie pionowe
 - D-6b proj. projektowane oznakowanie pionowe
 - A-7 przeł. istniejące oznakowanie pionowe do przeniesienia
 - P-10c przeł. istniejące oznakowanie pionowe do demontażu
 - P-4 (14 m) istniejące oznakowanie poziome
 - P-4 (14 m) projektowane oznakowanie poziome

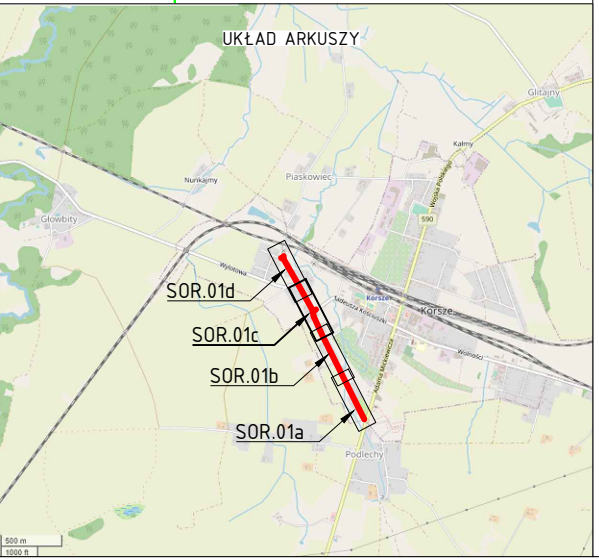
Projekt: Projekt stałej organizacji ruchu dla zadania pn.: Poprawa parametrów techniczno-użytkowych drogi powiatowej Nr 1580N ul. Szkolna w Korszach		
Branża: Drogowa (D)		
Obiekt: ul. Szkolna w Korszach		
Inwestor:  POWIAT KĘTRZYŃSKI Pl. Grunwaldzki 1 11-400 Kętrzyn	Główny projektant:  MG BC Sp. z o.o. 10-603 Olsztyn, ul. Metalowa3, tel. +48726363336	
Rysunek: Projekt zagospodarowania terenu		
Rysunek: Plan sytuacyjny	Skala: 1:500	Data: lipiec 2021
Opracowała: mgr inż. Łukasz Roman	Podpis:	Rys: SOR.01a



Legenda branży drogowej:	
	Oś drogi
	Krawężnik betonowy wyniesiony 20x30
	Krawężnik betonowy najazdowy 20x22
	Obrzeże betonowe 8x30
	Opornik betonowy 12x25
	Krawędź pobocza gruntowego
	Powierzchnia jezdni z mieszanki mineralno-asfaltowej AC 11S
	Powierzchnia zjazdów z kostki betonowej wibroprasowanej koloru czerwonego gr. 8 cm
	Powierzchnia chodnika z kostki betonowej wibroprasowanej koloru szarego gr. 8 cm
	Powierzchnia renowacji istniejącego rowu
	Projektowane przepusty z rur polietylenowych karbowanych fi 400
	Projektowane przepusty z rur polietylenowych karbowanych fi 800

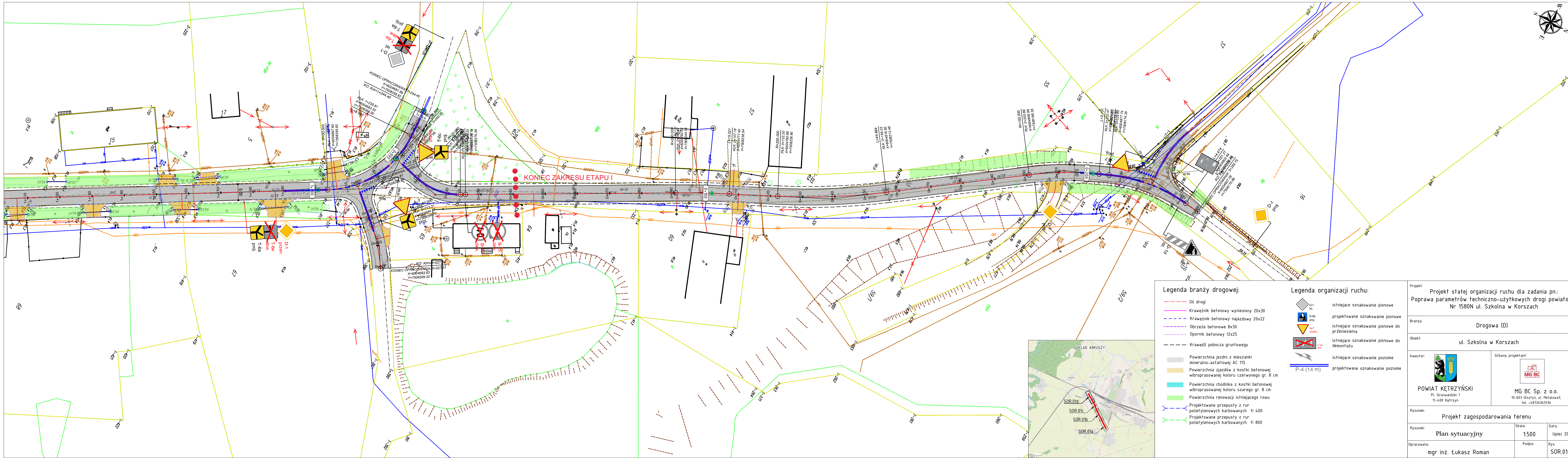
Legenda organizacji ruchu:	
	D-1 ist. istniejące oznakowanie pionowe
	D-6b proj. projektowane oznakowanie pionowe
	A-7 proj. istniejące oznakowanie pionowe do przeniesienia
	P-10c proj. istniejące oznakowanie pionowe do demontażu
	istniejące oznakowanie poziome
	P-4 (14 m) projektowane oznakowanie poziome

Projekt: Projekt stałej organizacji ruchu dla zadania pn.: Poprawa parametrów techniczno-użytkowych drogi powiatowej Nr 1580N ul. Szkolna w Korszach	
Branża: Drogową (D)	
Obiekt: ul. Szkolna w Korszach	
Inwestor: POWIAT KĘTRZYŃSKI Pl. Grunwaldzki 1 11-400 Kętrzyn	Główny projektant: MG BC Sp. z o.o. 10-603 Olsztyn, ul. Metalowa3, tel. +48726363336
Rysunek: Projekt zagospodarowania terenu	
Rysunek: Plan sytuacyjny	Skala: 1:500
Opracował: mgr inż. Łukasz Roman	Podpis: Rys: SOR.01b



- Legenda branży drogowej:**
- Oś drogi
 - Krawężnik betonowy wyniesiony 20x30
 - Krawężnik betonowy najazdowy 20x22
 - Obrzeże betonowe 8x30
 - Opornik betonowy 12x25
 - Krawędź pobocza gruntowego
 - Powierzchnia jezdni z mieszanki mineralno-asfaltowej AC 11S
 - Powierzchnia zjazdów z kostki betonowej wibroprasowanej koloru czerwonego gr. 8 cm
 - Powierzchnia chodnika z kostki betonowej wibroprasowanej koloru szarego gr. 8 cm
 - Powierzchnia renowacji istniejącego rowu
 - Projektowane przepusty z rur polietylenowych karbowanych fi 400
 - Projektowane przepusty z rur polietylenowych karbowanych fi 800
- Legenda organizacji ruchu:**
- D-1 ist. istniejące oznakowanie pionowe
 - D-6b proj. projektowane oznakowanie pionowe
 - A-77 przren. istniejące oznakowanie pionowe do przeniesienia
 - P-10c now. istniejące oznakowanie pionowe do demontażu
 - istniejące oznakowanie poziome
 - projektowane oznakowanie poziome

Projekt: Projekt stałej organizacji ruchu dla zadania pn.: Poprawa parametrów techniczno-użytkowych drogi powiatowej Nr 1580N ul. Szkolna w Korszach		
Branża: Drogowa (D)		
Obiekt: ul. Szkolna w Korszach		
Inwestor:  POWIAT KĘTRZYŃSKI Pl. Grunwaldzki 1 11-400 Kętrzyn	Główny projektant:  MG BC Sp. z o.o. 10-603 Olsztyn, ul. Metalowa3, tel. +48726363336	
Rysunek: Projekt zagospodarowania terenu		
Rysunek: Plan sytuacyjny	Skala: 1:500	Data: lipiec 2021
Opracowała: mgr inż. Łukasz Roman	Podpis:	Rys: SOR.01c

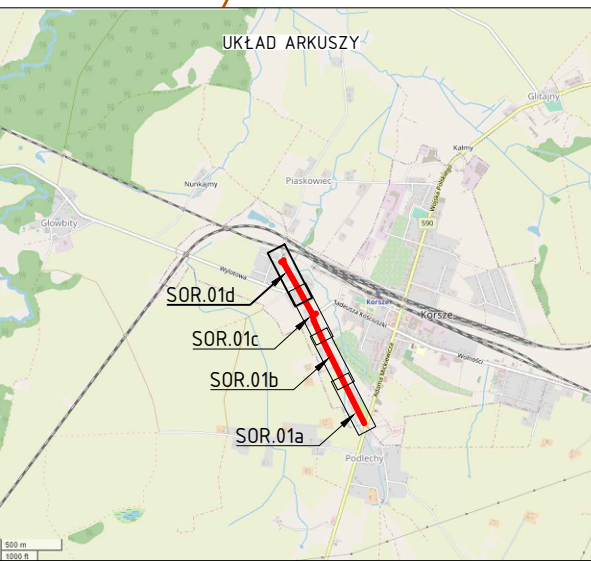


Legenda branży drogowej:

- Oś drogi
- Krawężnik betonowy wyniesiony 20x30
- Krawężnik betonowy najazdowy 20x22
- Obrzeże betonowe 8x30
- Opornik betonowy 12x25
- Krawędź pobocza gruntowego
- Powierzchnia jezdni z mieszanki mineralno-asfaltowej AC 11S
- Powierzchnia zjazdów z kostki betonowej wibroprasowanej koloru czerwonego gr. 8 cm
- Powierzchnia chodnika z kostki betonowej wibroprasowanej koloru szarego gr. 8 cm
- Powierzchnia renowacji istniejącego rowu
- Projektowane przepusty z rur polietylenowych karbowanych fi 400
- Projektowane przepusty z rur polietylenowych karbowanych fi 800

Legenda organizacji ruchu:

- D-1 ist. istniejące oznakowanie pionowe
- D-6b proj. projektowane oznakowanie pionowe
- A-7 proj. istniejące oznakowanie pionowe do przeniesienia
- P-10c ist. istniejące oznakowanie pionowe do demontażu
- P-4 (14 m) istniejące oznakowanie poziome
- P-4 (14 m) projektowane oznakowanie poziome



Projekt: Projekt stałej organizacji ruchu dla zadania pn.: Poprawa parametrów techniczno-użytkowych drogi powiatowej Nr 1580N ul. Szkolna w Korszach		
Branża: Drogowa (D)		
Obiekt: ul. Szkolna w Korszach		
Investor:  POWIAT KĘTRZYŃSKI Pl. Grunwaldzki 1 11-400 Kętrzyn	Główny projektant:  MG BC Sp. z o.o. 10-603 Olsztyn, ul. Metalowa3, Tel. +48726363336	
Rysunek: Projekt zagospodarowania terenu		
Rysunek: Plan sytuacyjny	Skala: 1:500	Data: lipiec 2021
Opracowała: mgr inż. Łukasz Roman	Podpis:	Rys: SOR.01d