

Nr postępowania: GUM2023ZP0039

Gdańsk, dnia 30.06.2023 r.

Wykonawcy w postępowaniu

postępowanie o udzielenie zamówienia publicznego prowadzone w trybie przetargu nieograniczonego, na podstawie art. 132 ustawy z dnia 11 września 2019 r. - Prawo zamówień publicznych (Dz. U. z 2022 r. poz. 1710 ze zm.) pn. **Budowa Uniwersyteckiego Centrum Stomatologicznego Gdańskiego Uniwersytetu Medycznego przy ul. M. Skłodowskiej – Curie w Gdańsku.**

Gdański Uniwersytet Medyczny jako Zamawiający, na podstawie art. 135 ust. 2 i 6 ustawy Pzp, udziela odpowiedzi na pytania, które wpłynęły w niniejszym postępowaniu. Działając na podstawie art. 137 ust. 1 i 2 ustawy Pzp, Zamawiający dokonuje zmiany treści SWZ poprzez zamieszczenie dodatkowych załączników.

1537. Pytanie

Dotyczy – platforma bezpieczeństwa: 1. Czy Zamawiający dopuści inną niż wskazana w opisie platformę bezpieczeństwa klasy PSIM do integracji systemów bezpieczeństwa?

Odpowiedź

Zamawiający posiada platformę bezpieczeństwa Genetec i nie przewiduje jej wymiany. Nowo wybudowany budynek ma być dodany do istniejącego systemu. W ramach oferty, oprócz koniecznego sprzętu, uwzględnić należy również zakup licencji dla kamer, kontrolerów drzwiowych (jeśli nie posiadają wbudowanej licencji) i do SIP (domofon).

1538. Pytanie

Dot. Załącznika nr 4 do SWZ – UMOWA:

Dot. Załącznika nr 11 do Umowy (Wzór karty gwarancyjnej): Czy Zamawiający wyrazi zgodę na wydłużenie czasu na usunięcie wad związanych z awarią do 72 godzin, w dni robocze ?

Odpowiedź

Zamawiający **nie wyraża zgody** na powyższe.

1539. Pytanie

Dot. Załącznika nr 3 do SWZ – Projekt wykonawczy – Załącznik nr 43:

Prosimy o usunięcie załącznika nr 43 ze względu na liczne rozbieżności pomiędzy wymaganiami określonymi w tym załączniku w stosunku do wymagań określonych w przedmiarze dla wyposażenia technologicznego.

Alternatywnie prosimy o korektę wymagań załącznika nr 43, ujednolicającą te wymagania z wymaganiami określonymi w przedmiarze dla wyposażenia technologicznego, tj. jak niżej (zmiany pogrubione):

„Meble ze stali nierdzewnej

Meble wykonane z materiałów posiadających wymagane świadectwa dopuszczające do eksploatacji w pomieszczeniach medycznych. Atest Higieniczny na system mebli - dołączyć do oferty. Stoły/blaty robocze w układzie zgodnym ze specyfikacją asortymentową: Rama stołu wykonana z profili o wymiarach przekroju min. 30x30x1mm ze stali kwasoodpornej w gatunku OH18N9 (AISI 304), zgodnie ze specyfikacją asortymentową. Profile spawane - nie dopuszcza się skręcania elementów. Profile zakończone nóżkami o wysokości min. 140 mm, regulowanych w zakresie do 20 mm. Stopki wykonane z tworzywa sztucznego. Blaty robocze stołów: Blat wykonany ze stali kwasoodpornej w gatunku OH18N9 (AISI 304), o grubości nie mniejszej niż 1,5 mm. Blaty od spodu wzmocnione. Komory zlewów wykonane ze stali kwasoodpornej. Komory wyposażone w otwór pod baterię oraz baterię. Komory zlewów wraz z blatem tworzą jedną całość, bez widocznych połączeń na powierzchni. Zlewy i umywalki wyposażone w armaturę, baterie, syfony, rury do podłączenia, kształtki itp. Część stołów zabudowana szafkami lub szufladami – zgodnie z SWZ. Szafki wykonane ze stali

DZIAŁ ZAMÓWIEŃ

SEKCJA ZAMÓWIEŃ PUBLICZNYCH

ul. M. Skłodowskiej-Curie 3a, 80-210 Gdańsk
| 58 349 12 23 / 58 349 12 34 | zp@gumed.edu.pl

kwasoodpornej w gatunku 0H18N9 (AISI 304). Drzwiczki szafek na zawiasach samodomykowych - puszkowych. **Drzwi wyposażone w uszczelki gumowe. Uszczelki montowane na skrzydle drzwiowym poprzez wcisk (nie przyklejane).** Fronty szuflad wykonane z podwójnej blachy z lekkim wypełnieniem usztywniająco-wygluszającym, zapewniające odpowiednią trwałość i stabilność. Drzwi i fronty szuflad wyposażone w zamek oraz w uchwyt typu „C” o rozstawie min. 95 mm wykonane ze stali kwasoodpornej. Zastosowane w meblach prowadnice szufladowe typu kulkowego z mechanizmem samodociągowym zapewniającym ciche i płynne domykanie. **Szuflady zastosowane w meblach: - skrzynkowego w całości wykonane ze stali nierdzewnej gat. 0H18N9 (AISI 304).** Szafki w układzie zgodnym ze specyfikacją asortymentową: Korpusy szafek w całości wykonane ze stali kwasoodpornej w gatunku 0H18N9 (AISI 304) Korpus z blachy stalowej o grubości min. 1 mm. Korpusy szafek spawane - nie dopuszcza się nitowania, klejenie lub skręcania elementów korpusów Konstrukcja korpusów samonośna, spawana – bez ram wewnętrznych i nitów. Blaty szafek wykonane ze stali kwasoodpornej w gatunku 0H18N9 (AISI 304) o grubości nie mniejszej niż 1,5 mm Miejsca połączenia zlewów i umywalek z blatem wypolerowane, gładkie bez zagłębień i ostrych krawędzi. **Komory zlewu/umywalki wykonane z tego samego materiału co blat. Blaty ze stali nierdzewnej z fartuchem przyściennym zintegrowanym o wysokości min. 40 mm.** Drzwiczki szafek na zawiasach samodomykowych wykonanych Drzwi pełne lub przeszklone. Szkło bezpieczne, przezroczyste **Drzwi wyposażone w uszczelki gumowe. Uszczelki montowane na skrzydle drzwiowym poprzez wcisk (nie przyklejana).** Fronty szuflad wykonane z podwójnej blachy z lekkim wypełnieniem usztywniająco-wygluszającym, zapewniające odpowiednią trwałość i stabilność. Szuflady na prowadnicach kulkowych z mechanizmem samodociągowym zapewniającym ciche i płynne domykanie z systemem tłumienia odgłosu końcowego domknięcia. **Szuflady zastosowane w meblach typu - skrzynkowego w całości wykonane ze stali nierdzewnej gat. 0H18N9 (AISI 304).**

Drzwi i fronty szuflad wyposażone zamek oraz w uchwyt typu „C” wykonany ze stali kwasoodpornej. Półki wykonane ze stali kwasoodpornej w gatunku 0H18N9 (AISI 304). Półki w szafkach ze skokową regulacją wysokości położenia. **Regulacja max. co 50 mm, na wspornikach metalowych.** Szafy i szafki na nóżkach wysokości min. 140 mm, regulowanych w zakresie do 20 mm (możliwość wypoziomowania szafy). Stopki wykonane z tworzywa sztucznego. Wszystkie krawędzie zaokrąglone, bezpieczne Wszystkie szafy z drzwiami wyposażone w zamki baskwilowe. **Wszystkie szafki z szufladami wyposażone w zamek.** Regały metalowe Regały wykonane z profili o wymiarach min. 30x30x1 mm, ze stali kwasoodpornej w gatunku 0H18N9 (AISI 304), Półki o grubości nie mniejszej niż 1,5 mm Półki pełne montowane na stałe lub regulowane – zgodnie z wytycznymi z SWZ. Regały na nóżkach o wysokości min. 140 mm mm, regulowanych w zakresie do 20 mm (możliwość wypoziomowania regału). Stopki wykonane z tworzywa sztucznego. Wszystkie krawędzie zaokrąglone, bezpieczne. Podane w specyfikacji (zestawienie asortymentowe) wymiary są wymiarami przybliżonymi. Konstrukcja mebli powinna umożliwiać wykonanie zabudowy na „miarę” z zachowaniem oczekiwanych funkcji i warunków technicznych poszczególnych pomieszczeń. Zamawiający dopuszcza odchyłki wymiarowe od podanych wymiarów gabarytowych w zakresie $\pm 10\%$ lub podane w specyfikacji. Każdy mebel należy rozpatrywać razem z projektem technologii. Cena ofertowa musi zawierać w szczególności koszt wytworzenia mebli, transportu, montażu oraz koszt wszystkich materiałów pomocniczych do montażu. Wykonawca ponosi wszelkie koszty związane z podłączeniem dostarczanego wyposażenia. Materiały producenta lub dystrybutora potwierdzające spełnienie powyższych parametrów.”

Odpowiedź

Przekazana dokumentacja jest wystarczająca do sporządzenia oferty. W tym przypadku, w zakresie występujących różnic, Zamawiający dopuszcza oba rozwiązania.

1540. Pytanie

Dot. Załącznika nr 3 do SWZ – Projekt wykonawczy – Załącznik nr 59:

Prosimy o usunięcie załącznika nr 59 ze względu na całkowitą niezgodność pomiędzy wymaganiami określonymi w tym załączniku w stosunku do wymagań określonych w przedmiarze dla wyposażenia technologicznego.

Odpowiedź

Zamawiający usuwa zał.59. Ofertę należy sporządzić na podstawie ZESTAWIENIA WYPOSAŻENIA TECHNOLOGICZNEGO.

1541. Pytanie

Prosimy o informację, które dane należy uznać za wiążące i nadrzędne- opis biurek typu TRESPA z załącznika nr 59, czy opis tychże biurek z przedmiaru/zestawieniu technologii. (wiersz 22). Występują bowiem istotne różnice- załącznik nr

59 mówi o stelażu metalowym, przedmiar o stelażu ze stali nierdzewnej, wymiar blatu biurka z załącznika nr 59 to 120x60x75cm, podczas, gdy w przedmiarze mamy 200x80x90cm itp.

Odpowiedź

Zamawiający **usuwa zał.59**. Ofertę należy sporządzić na podstawie **ZESTAWIENIA WYPOSAŻENIA TECHNOLOGICZNEGO**.

1542. Pytanie

Prosimy o potwierdzenie, że Zamawiający dopuszcza blaty biurek z HPL, a nie wyłącznie z żywicy do biurek zał. nr 59?

Odpowiedź

Zamawiający **usuwa zał.59**. Ofertę należy sporządzić na podstawie **ZESTAWIENIA WYPOSAŻENIA TECHNOLOGICZNEGO**.

1543. Pytanie

Dot. Zgrzewarki- wg przedmiaru szybkość zgrzewania min 8-10m/min, w tabeli podane min 10m/min; podobnie siła docisku wg przedmiaru to 40-100 N, a wg tabeli 50-100N, które dane należy uznać za właściwe i wiążące?

Odpowiedź

Należy przyjąć zgodnie z **ZESTAWIENIEM WYPOSAŻENIA TECHNOLOGICZNEGO**.

1544. Pytanie

Wykonawca wnosi o potwierdzenie, iż nieprawidłowość dokumentacji projektowej lub jej braki, zgodnie z zapisami art. 647 Kodeksu cywilnego, nie obciążają Wykonawcy. Wykonawca podnosi, iż nie może ponosić odpowiedzialności za braki i wady w dokumentacji projektowej, których wykrycie nie było możliwe do zweryfikowania na etapie przygotowywania oferty.

Odpowiedź

Zamawiający już uprzednio dokonał modyfikacji wzoru umowy nadając par. 3 ust. 2 lit. e) następujące brzmienie: „wszystkie prace, elementy oraz grupy robót lub prac, co do których Wykonawca nie zasięgnął informacji od Zamawiającego na etapie dokonywania wyliczenia kosztów oraz sporządzania oferty, są także zawarte w cenie ryczałtowej, o ile Wykonawca jako profesjonalista mógł przewidzieć je na etapie składania oferty,”. Zatem- zdaniem Zamawiającego- braki i wady w dokumentacji projektowej oraz ryzyko gruntowe, w tym w zakresie infrastruktury niezainwentaryzowanej lub błędnie zweryfikowanej, których wykrycie nie było możliwe dla Wykonawcy, jako profesjonalisty, na etapie przygotowywania oferty, nie obciąża Wykonawcy.

1545. Pytanie

Wykonawca wnosi o potwierdzenie, iż ryzyko gruntowe, w tym w zakresie infrastruktury niezainwentaryzowanej lub błędnie zweryfikowanej, w myśl art. 647 Kodeksu cywilnego, nie obciąża Wykonawcy.

Odpowiedź

Zamawiający już uprzednio dokonał modyfikacji wzoru umowy nadając par. 3 ust. 2 lit. e) następujące brzmienie: „wszystkie prace, elementy oraz grupy robót lub prac, JAKICH WY3 LETNco do których Wykonawca nie zasięgnął informacji od Zamawiającego na etapie dokonywania wyliczenia kosztów oraz sporządzania oferty, są także zawarte w cenie ryczałtowej, o ile Wykonawca jako profesjonalista mógł przewidzieć je na etapie składania oferty,”. Zatem- zdaniem Zamawiającego- braki i wady w dokumentacji projektowej oraz ryzyko gruntowe, w tym w zakresie infrastruktury niezainwentaryzowanej lub błędnie zweryfikowanej, których wykrycie nie było możliwe dla Wykonawcy, jako profesjonalisty, na etapie przygotowywania oferty, nie obciąża Wykonawcy.

1546. Pytanie

Prosimy o wskazanie maksymalnej ilości osób, które należy przeszkolić.

Odpowiedź

Maksymalnie 50 osób.

1547. Pytanie

Dot. m.in. § 9 ust. 1 pkt s) Umowy i § 11 Umowy.

Wnosimy o wyjaśnienie, jakich wykonawców planuje wprowadzać na budowę Zamawiający.

Wnosimy o wprowadzenie dodatku koordynacyjnego po stronie Wykonawcy liczonego od wartości umów z wprowadzanymi wykonawcami Zamawiającego.

Odpowiedź

Zamawiający przewiduje wprowadzenie własnych wykonawców w zakresie dostawy i montażu urządzeń wymagających podłączeń i montażu do elementów budynków tj. dostawy i montażu urządzeń medycznych w tym unitów (urządzeń innych niż wymienione w zestawieniu Wyposażenia technologicznego). Zamawiający odrzuca wniosek o wprowadzenie dodatku koordynacyjnego po stronie Wykonawcy.

1548. Pytanie

Umowa §13 – Prosimy o potwierdzenie, że §13 dotyczy rozliczenia za wykonane Roboty Budowlane (bez dostaw) oraz że dwie faktury wskazane w ust. 1 wynikają z obowiązku rozbitcia na część dydaktyczną i kliniczną. W przypadku potwierdzenia prosimy o wykreślenie z § 13 zapisów „oraz Dostaw”. W przypadku braku potwierdzenia powyższego prosimy o wyjaśnienie intencji zapisu i korelacji z §14.

Odpowiedź

§ 13 dotyczy rozliczenia zgodnie z zapisami Projektu Umowy Robót Budowlanych i Dostaw.

Tak, dwie FV wynikają z rozbitcia na część kliniczną i dydaktyczną. Brak zgody na zmianę zapisów.

1549. Pytanie

Prosimy o potwierdzenie, że 3 letni okres gwarancji dotyczy wszystkich urządzeń i wyposażenia objętego przedmiotem zamówienia, w tym urządzeń będących składową instalacji elektrycznych, teletechnicznych, sanitarnych i wentylacyjnych, jak również windy, elementy wyposażenia klap, stolarki i ślusarki (np. siłowniki), drobne wyposażenie łazienkowe itd. a koszt gwarancji powinien uwzględniać wyłącznie serwisy wymagane do utrzymania gwarancji przez producenta, natomiast koszt materiałów eksploatacyjnych leży po stronie Zamawiającego.

Odpowiedź

Koszt materiałów eksploatacyjnych po stronie Zamawiającego, koszty serwisów wymaganych do utrzymania gwarancji po stronie Wykonawcy. Okres gwarancji zgodne z PU (sprzęt i systemy sterujące 3 lata od CZR).

1550. Pytanie

Prosimy o podanie hierarchii ważności dokumentacji w przypadku rozbieżności między opisem a dokumentacją rysunkowa.

Odpowiedź

Zamawiający nie wskazuje hierarchii ważności dokumentów. Dokumenty (ich treść) należy rozpatrywać łącznie jako wzajemnie uzupełniające się.

Wykonawca może zwrócić się do Zamawiającego z wnioskiem o wyjaśnienie treści SWZ. Jest to etap postępowania, którym w odpowiedzi na pytania wykonawców, Zamawiający wyjaśnia ewentualne rozbieżności między dokumentami, o ile takie wystąpią. Zamawiający nie wyraża zgody na zmianę treści SWZ.

1551. Pytanie

Prosimy o podanie hierarchii ważności dokumentacji w przypadku rozbieżności między zapisami SWZ, Umowy, dokumentacji wykonawczej i budowlanej.

Odpowiedź

Zamawiający nie wskazuje hierarchii ważności dokumentów. Dokumenty (ich treść) należy rozpatrywać łącznie jako wzajemnie uzupełniające się.

Wykonawca może zwrócić się do Zamawiającego z wnioskiem o wyjaśnienie treści SWZ. Jest to etap postępowania, którym w odpowiedzi na pytania wykonawców, Zamawiający wyjaśnia ewentualne rozbieżności między dokumentami, o ile takie wystąpią. Zamawiający nie wyraża zgody na zmianę treści SWZ.

1552. Pytanie

Zwracamy się z prośbą o udzielenie informacji które z projektowanych systemów niskoprądowych:

- System CCTV
- System SSP
- LAN wraz z urządzeniami aktywnymi
- System Oddymiania
- System przywoławczy
- System KD
- Nagłośnienia
- System detekcji gazu
- BMS
- Platforma bezpieczeństwa
- Inne nie wymienione a zawarte w dokumentacji projektowej

muszą być zintegrowane z już istniejącymi posiadanymi przez Inwestora.. W przypadku konieczności integracji należy podać dane takie jak marka i model , informacje o posiadanych licencjach wbudowanych systemów.

Odpowiedź

Przedmiot zamówienia obejmuje integrację z posiadanymi systemami. Inwestor ma poprowadzone integracje:

-Genetec – łączący systemy bezpieczeństwa – CCTV, KD, System włamaniowy, system domofonowy. W ramach oferty (oprócz koniecznego sprzętu) uwzględnić należy również zakup licencji dla kamer, kontrolerów drzwiowych (jeśli nie posiadają wbudowanej licencji) i do SIP (domofon).

- BMS – integracja z nadrzędnym systemem Schneider Electric SBO v1.7.1.89 z licencją SXWSWESXX00001. Planowany w tym roku upgrade do wersji 3.x z licencją unlimited.

- SSP – inwestor planuje docelowo posieciować wszystkie posiadane centrale pożarowe.

1553. Pytanie

Prosimy o udostępnienie schematu montażowego urządzeń sprężarkowni powietrza stomatologicznego w pom. 17 (piwnica)

Odpowiedź

Zamawiający przekazuje plik **Schemat stacji.zip**.

1554. Pytanie

Prosimy o udostępnienie schematu montażowego urządzeń sprężarkowni powietrza medycznego w pom. 13 (piwnica).

Odpowiedź

Zamawiający przekazuje plik **Schemat stacji.zip**.

1555. Pytanie

Prosimy o podanie parametrów technicznych urządzeń wchodzących w skład sprężarkowni powietrza medycznego – sprężarki, zespoły uzdatniania powietrza, zbiorniki itp.

Odpowiedź

Zamawiający przekazał komplet dokumentacji, którą dysponuje. Wycenę należy sporządzić na podstawie SWZ (w tym załączników) oraz na podstawie udzielonych odpowiedzi (w tym na podstawie pliku Schemat stacji.zip)

1556. Pytanie

Prosimy o udostępnienie schematu montażowego urządzeń maszynowni próżni.

Odpowiedź

Zamawiający przekazuje plik **Schemat_ stacji_ próżni_ pdf**.

1557. Pytanie

Prosimy o podanie parametrów technicznych systemu próżniowego: wydajność pomp próżniowych, pojemność zbiornika itp.

Odpowiedź

Zamawiający przekazał komplet dokumentacji, którą dysponuje. Wycenę należy sporządzić na podstawie SWZ (w tym załączników) oraz na podstawie udzielonych odpowiedzi (w tym na podstawie pliku Schemat_stacji_próżni_pdf).

1558. Pytanie

Prosimy o udostępnienie schematu montażowego stacji rozprężania tlenu oraz stacji rozprężania podtlenu azotu.

Odpowiedź

Zamawiający przekazuje plik **Schemat stacji.zip**

1559. Pytanie

W związku z treścią klauzuli § 35 Załącznika nr 4 do SWZ (KLAUZULA O PODDANIU SIĘ KONTROLI PRZEZ MZ (WYMOGI UMOWY Z MZ) - projekt umowy zwracamy się o potwierdzenie, że chodzi o współpracę Wykonawcy z MZ w razie prowadzenia przez MZ kontroli działalności Zamawiającego związanej z realizacją inwestycji?

Odpowiedź

„Postanowienie znalazło się we wzorze umowy ponieważ Uczelnia obowiązana jest do umieszczenia we wszystkich zawieranych z wykonawcami umowach dotyczących realizacji zadania inwestycyjnego, stosownych klauzul zobowiązujących wykonawców do poddawania się kontroli przeprowadzanej przez Ministra zgodnie z par. 35 ust. 1 i 2, w szczególności do przekazywania wymaganej dokumentacji, udzielania wyjaśnień dotyczących realizacji zadania inwestycyjnego oraz zezwalania kontrolującemu na wejście na teren, na którym realizowane jest zadanie inwestycyjne poddawania się kontroli przeprowadzanej przez Ministra zgodnie z ust. 1 i 2, w szczególności do przekazywania wymaganej dokumentacji, udzielania wyjaśnień dotyczących realizacji zadania inwestycyjnego oraz zezwalania kontrolującemu na wejście na teren, na którym realizowane jest zadanie inwestycyjne. Zasadniczo jednak wszelką korespondencje i wszelkie informacje podczas kontroli udzielać będzie kontrolującemu bezpośrednio Zamawiający, zaś Wykonawca może zostać zapytany o pewne informacje lub dokumenty jeśli nie będą te dokumenty w posiadaniu Zamawiającego. MZ może też zadać pytanie Wykonawcy bezpośrednio np. w zakresie realizacji zadania inwestycyjnego (udzielanie wyjaśnień) oraz zezwalania kontrolującemu na wejście na teren, na którym realizowane jest zadanie inwestycyjne”.

1560. Pytanie

Załącznik nr 4 zestawienia wyposażenia technologicznego: MYJNIA – DEZYNFEKTOR 10 TAC NARZĘDZIOWYCH - 1 SZT

Wnosimy o dopuszczenie wózka laparoskopowego o poniższych parametrach:

- 9 przyłączy LuerLock
- 9 przyłączy na ehgdflastycznych wężykach z elastycznym przyłączem dla narzędzi tubularnych
- 18 przyłączy sztywnych z elastycznym przyłączem dla narzędzi tubularnych
- 2 dodatkowe poziomy mycia na 4 tace 1/1DIN
- łączna ilość przyłączy 36.

Odpowiedź

Zamawiający dopuszcza zaproponowane rozwiązanie.

1561. Pytanie

Załącznik nr 4 zestawienia wyposażenia technologicznego: MYJNIA – DEZYNFEKTOR 10 TAC NARZĘDZIOWYCH - 1 SZT

Wnosimy o dopuszczenie wózka anestezyjnego o poniższych parametrach:

- 6 przyłączy do węży elastycznych
- 6 dysz iniekcyjnych do worków oddechowych
- 10 przyłączy do rur oddechowych
- dodatkowa przestrzeń na małe elementy

Odpowiedź

Zamawiający dopuszcza zaproponowane rozwiązanie.

1562. Pytanie

Załącznik nr 5 zestawienia wyposażenia technologicznego: MYJNIA – DEZYNFEKTOR 15 TAC NARZĘDZIOWYCH - 1 SZT

Wnosimy o dopuszczenie wózka laparoskopowego o poniższych parametrach:

- 28 przyłączy LuerLock
- 18 przyłączy na elastycznych wężykach z elastycznym przyłączem dla narzędzi tubularnych
- 20 przyłączy sztywnych z elastycznym przyłączem dla narzędzi tubularnych
- 12 dyszy iniekcyjnych
- 2 dodatkowe poziomy mycia na 6 tac 1/1DIN
- łączna ilość przyłączy 78.

Odpowiedź

Zamawiający dopuszcza zaproponowane rozwiązanie.

1563. Pytanie

Prosimy o uzupełnienie rysunku wewnętrznej instalacji wodociągowej W-09 - Przyłącze wody w budynku w wersji dwg. Brak w przekazanych materiałach.

Odpowiedź

DWG zostały przekazane tylko pomocniczo, w zakresie posiadanym przez Zamawiającego.

1564. Pytanie

Prosimy o uzupełnienie średnic pionów na instalacji grzewczej. Na rysunkach C-06a Instalacja CO i CT - Rozwinięcie CO Piony 1 i 2, C-06b Instalacja CO i CT - Rozwinięcie CO Piony 3 i 4, C-08A Rozwinięcie, C-08B Rozwinięcie średnice nie są opisane.

Odpowiedź

Dokumentacje należy rozpatrywać łącznie. Przekazana dokumentacja jest wystarczająca do sporządzenia oferty.

1565. Pytanie

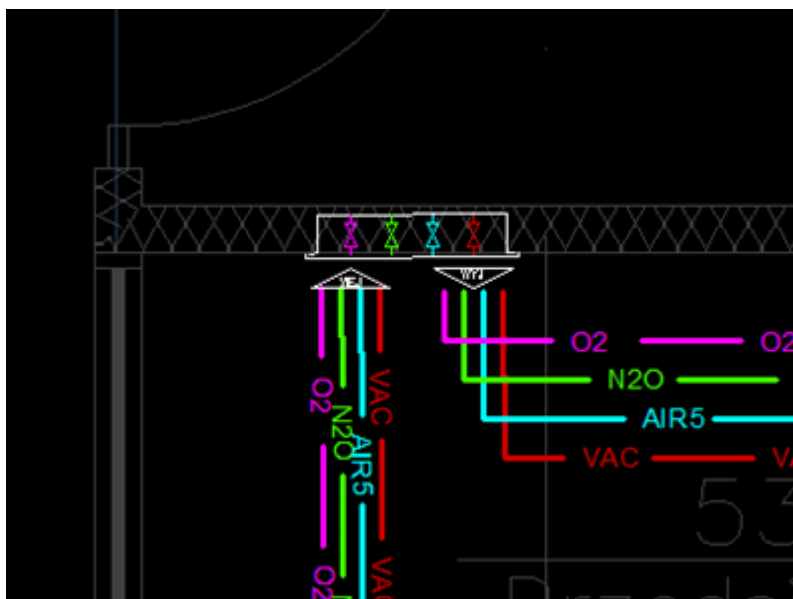
W projekcie instalacji grzewczych co i ct brak rozwinięcia instalacji ct do central wentylacyjnych oraz brak średnic rozproszczenia instalacji na poziomie dachu. Prosimy o uzupełnienie w celu poprawnej wyceny.

Odpowiedź

W załączniku **C-05 Rzut dachu.pdf**

1566. Pytanie

Proszę o podanie dokładnych wymiarów oraz co wchodzi w skład skrzynki zaworowej. Proszę o przesłanie szczegółu skrzynki zaworowej dla gazów medycznych.

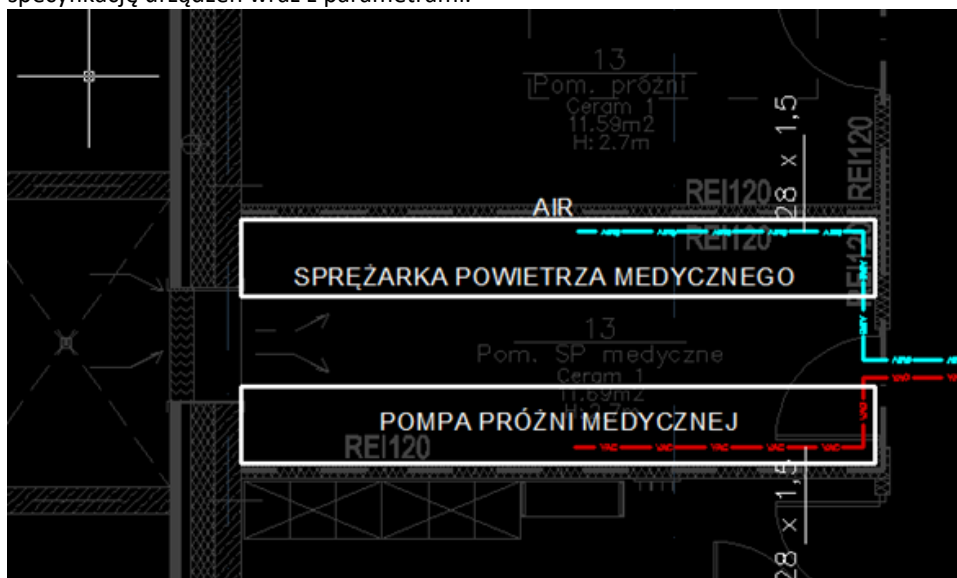


Odpowiedź

Zamawiający nie narzuca dokładnych wymiarów skrzynki. Skrzynka ma być wyposażona standardowo (jak dla gazów medycznych) w zawory i manometry.

1567. Pytanie

Czy dostawa i montaż sprężarki powietrza medycznego i próżni medycznej leży po stronie GW? Jeśli tak to prosimy o specyfikację urządzeń wraz z parametrami.

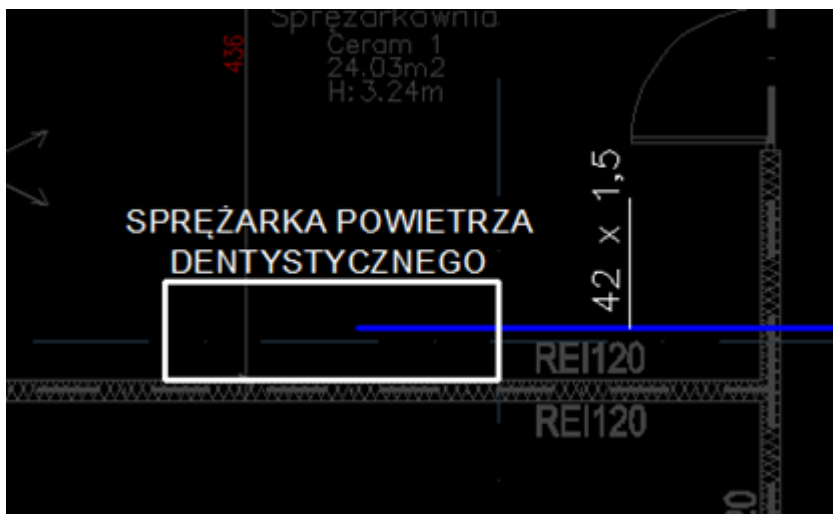


Odpowiedź

Tak, należy ująć w ofercie (jest po stronie GW). Przekazano materiały umożliwiające wycenę.

1568. Pytanie

Czy dostawa i montaż sprężarki powietrza dentystycznego leży po stronie GW? Jeśli tak to prosimy o specyfikację urządzeń wraz z parametrami.



Odpowiedź

Tak, należy ująć w ofercie (jest po stronie GW). Przekazano materiały umożliwiające wycenę.

1569. Pytanie

Czy dostawa i montaż stacji gazów medycznych tlenu i azotu wraz z armaturą, zbiornikami... leży po stronie GW? Jeśli tak to prosimy o specyfikację urządzeń wraz z parametrami.



Odpowiedź

Tak, należy ująć w ofercie (jest po stronie GW). Przekazano materiały umożliwiające wycenę.

1570. Pytanie

Woda dla aparatów stomatologicznych - prosimy o uściślenie bądź podanie następujących danych:

1. Schemat i zestawienie urządzeń układu dezynfekcji opartego o ozonowanie wody?
2. Czy układ ozonowania ma zawierać zbiornik kontaktowy? Jakiej pojemności?
3. Jaki typ technologii generowania ozonu przewiduje Zamawiający (plazma, koronowy, UV, elektroliza)?
4. Czy generator ozonu ma być zasilany tlenem z generatora tlenu?
5. Jaki zakres aparatury kontrolno-pomiarowej zakłada Zamawiający w instalacji dezynfekcji opartej o ozonowanie wody (czujnik ozonu w wodzie, czujnik bezpieczeństwa itp.)?
6. Jaka jest twardość wody surowej ?

DZIAŁ ZAMÓWIENI

SEKCJA ZAMÓWIENI PUBLICZNYCH

7. Czy zasilanie wodą miękką przewidziane jest za pomocą jednego urządzenia do zmiękczenia dla aparatów stomatologicznych i sterylizatorni?

Odpowiedź

Należy uwzględnić kompleksowe rozwiązanie oferowane na rynku przez dostawców specjalizujących się w SUW w zakresie zgodnym z Projektem wykonawczym i udzielonymi odpowiedziami, w szczególności w zakresie wydajności na pełne obciążenie i zakładaną liczbę unitów.

1571. Pytanie

Woda uzdatniona dla sterylizatorni

1. Co oznacza wydajność stacji 2,48 m³/h ? – czego dotyczy ? W opisie podana wydajność zmiękczacza 2m³/h, natomiast wydajność RO 250 l/h - proszę o podanie poprawnych parametrów.
2. Proszę o podanie parametrów pracy pompy cyrkulacyjnej, wydajność, ciśnienie, moc, materiał
3. Proszę o uzupełnienie dokumentacji o rysunek i schemat technologii uzdatniania z urządzeniami, wymaganym osprzętem, armaturą kontrolno pomiarową, itp.

Odpowiedź

1. Podano prawidłowe parametry.
2. Pompa cyrkulacyjna dobrana do pozostałych elementów układu stacji
3. Schemat stacji w załączniku "Schemat stacji.zip".

1572. Pytanie

Projekt umowy (zał. nr 4 do SWZ) SWZ):

§ 9 ust. 1 lit. g) Prosimy o wskazanie przybliżonej liczby osób do przeszkolenia.

Odpowiedź

Maksymalnie 50 osób.

1573. Pytanie

Projekt umowy (zał. nr 4 do SWZ) SWZ):

§ 11 ust. 1 Prosimy o wskazanie przybliżonej liczby Wykonawców wprowadzonych przez Zamawiającego, względnie wskazanie zakresów prac, które zostaną powierzone.

Odpowiedź

Zamawiający przewiduje wprowadzenie własnych wykonawców w zakresie dostawy i montażu urządzeń wymagających podłączeń i montażu do elementów budynków tj. dostawy i montażu urządzeń medycznych w tym unitów (urządzeń innych niż wymienione w zestawieniu Wyposażenia technologicznego).

1574. Pytanie

Projekt umowy (zał. nr 4 do SWZ) SWZ):

§ 19 ust. 2 , § 23 ust. 2 Prosimy o potwierdzenie , iż zakup materiałów eksploatacyjnych jest po stronie Zamawiającego. Zwracamy uwagę, iż rozszerzenie zakresu odpowiedzialności wykonawcy z tytułu udzielanej gwarancji na czynności konserwacyjne, świadczenie usług serwisowych i na praw, a w zakresie zainstalowanych w trakcie robót budowanych urządzeń również na ponoszenie kosztów zakupu i wymiany materiałów eksploatacyjnych i części zamiennych jest trudne do oszacowania na obecnym etapie i znacząco wpłynie na wysokość zaproponowanej ceny za wykonanie przedmiotu umowy.

Odpowiedź

Zamawiający potwierdza powyższe.

1575. Pytanie

Dotyczy Załącznik 3 do SWZ, Wyposażenie technologiczne, Załącznik nr 7a sterylizator parowy poj. 4 STE dotyczy pkt 17

Proszę o wyjaśnienie czy nie zaszła omyłka pisarska polegająca na wskazaniu błędnego punktu – zamiast pkt. 18 powinien być wskazany pkt 16.

Odpowiedź

Zamawiający potwierdza powyższe i dokonuje stosowanej zmiany w przywołanym zakresie.

1576. Pytanie

Dotyczy Załącznik 3 do SWZ, Wyposażenie technologiczne, Załącznik nr 7a sterylizator parowy poj. 4 STE dotyczy pkt 39

Proszę o poprawienie oczywistej omyłki pisarskiej: zamianę wyrażenia „protokołu uruchomienia” na „protokołu odbioru”. Do odbioru przez Urząd Dozoru Technicznego urządzenie musi być uruchomione.

Odpowiedź

Zamawiający potwierdza powyższe i dokonuje stosowanej zmiany w przywołanym zakresie.

1577. Pytanie

Dotyczy pkt 17

Dotyczy Załącznik 3 do SWZ, Wyposażenie technologiczne, Załącznik nr 7b sterylizator parowy poj. 8 STE

Proszę o wyjaśnienie czy nie zaszła omyłka pisarska polegająca na wskazaniu błędnego punktu – zamiast pkt. 18 powinien być wskazany pkt 16.

Odpowiedź

Zamawiający potwierdza powyższe i dokonuje stosowanej zmiany w przywołanym zakresie.

1578. Pytanie

Dotyczy pkt 39

Dotyczy Załącznik 3 do SWZ, Wyposażenie technologiczne, Załącznik nr 7b sterylizator parowy poj. 8 STE

Proszę o poprawienie oczywistej omyłki pisarskiej: zamianę wyrażenia „protokołu uruchomienia” na „protokołu odbioru”. Do odbioru przez Urząd Dozoru Technicznego urządzenie musi być uruchomione.

Odpowiedź

Zamawiający potwierdza powyższe i dokonuje stosowanej zmiany w przywołanym zakresie.

1579. Pytanie

Ze względu na rozbieżności między poszczególnymi dokumentami, prosimy o podanie ich nadrzędności.

Zamawiający nie wskazuje hierarchii ważności dokumentów. Dokumenty (ich treść) należy rozpatrywać łącznie jako wzajemnie uzupełniające się.

Odpowiedź

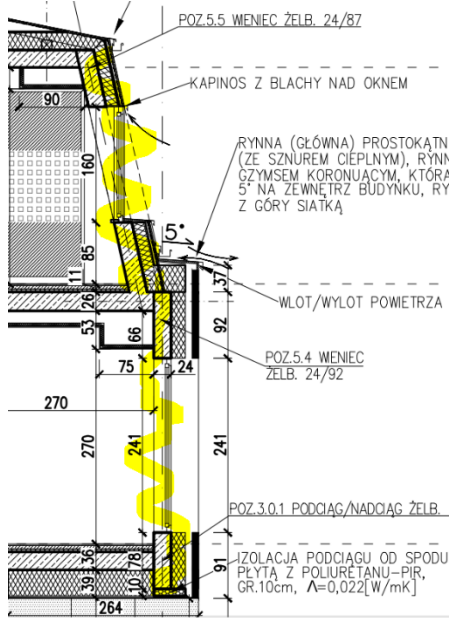
Zamawiający nie wskazuje hierarchii ważności dokumentów. Dokumenty (ich treść) należy rozpatrywać łącznie jako wzajemnie uzupełniające się.

Wykonawca może zwrócić się do Zamawiającego z wnioskiem o wyjaśnienie treści SWZ. Jest to etap postępowania, w którym w odpowiedzi na pytania wykonawców, Zamawiający wyjaśnia ewentualne rozbieżności między dokumentami, o ile takie wystąpią. Zamawiający nie wyraża zgody na zmianę treści SWZ.

1580. Pytanie

Dot. pytania i odpowiedzi 860 (dodano rysunek w związku z jego brakiem w piśmie z dnia 12.06.2023 – Wyjaśnienia treści SWZ z dnia 12.06.2023r. Treść pytania i odpowiedzi bez zmian w stosunku do pisma z dnia 12.06.2023r.)

Prosimy o przesłanie rzutów i przekrojów z dodanymi oznaczeniami przegród pionowych wewnętrznych i zewnętrznych. Brak na przekrojach i rzutach zarówno w dwg jak i pdf.



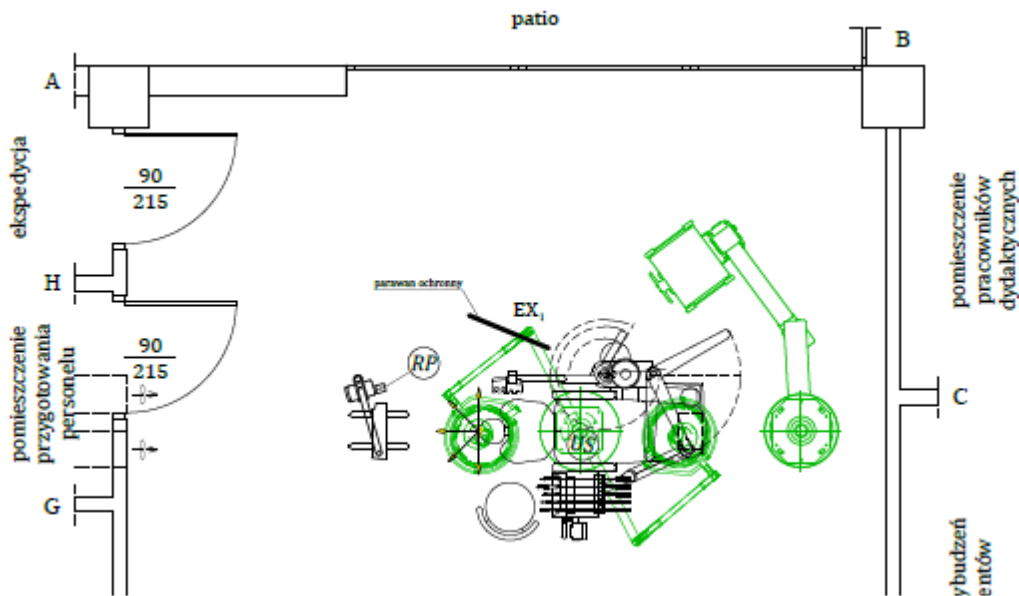
Odpowiedź

Udostępniona dokumentacja jest wystarczająca do sporządzenia wyceny.

1581. Pytanie

Dot. pytania i odpowiedzi 1283 (dodano rysunek w związku z jego brakiem w piśmie z dnia 22.06.2023 – Wyjaśnienia treści SWZ z dnia 22.06.2023r. Treść pytania i odpowiedzi bez zmian w stosunku do pisma z dnia 22.06.2023r.)

Pomieszczenie nr 46 na piętrze I jest objęte projektem ścian osłonowych. Przegroda AB (wg opracowania: PW projekt osłon radiologicznych) obejmuje część fasady patio – część A2. Czy fasada A2 powinna spełniać dodatkowe wymagania jako ściana z ochroną radiologiczną? We wspomnianym projekcie osłon radiologicznych nie znajdujemy informacji na ten temat.



Odpowiedź

Do wyceny przyjąć zgodnie z projektem osłon stałych dołączonym do dokumentacji.

DZIAŁ ZAMÓWIENI

SEKCJA ZAMÓWIENI PUBLICZNYCH

1582. Pytanie

Jaką stawkę VAT należy przyjąć dla pozycji 1. Zieleń w tabeli kosztów – załącznik nr 1A do SWZ ?

Odpowiedź

Roboty budowlane związane z budową UCS, wraz ze wszelkimi instalacjami wewnętrznymi, w tym instalacjami gazów medycznych, oraz zagospodarowaniem terenu, są dla Zamawiającego kompleksową robotą budowlaną i winny zostać opodatkowane **jednolitą stawką VAT 23%**. Powyższe umożliwi porównanie wszystkich ofert na równych zasadach z punktu widzenia podatku VAT. Zamawiający podziela zapatrywanie KIO w tym zakresie wyrażone m.in. wyrokiem Krajowej Izby Odwoławczej z dnia 21 lipca 2021 r. KIO 1859/21.

1583. Pytanie

Prosimy o potwierdzenie, że dla instalacji gazów medycznych – instalacji tlenu, sprężonego powietrza medycznego, próżni medycznej, podtlenu azotu oraz odciążu gazów medycznych, stanowiących wyrób medycznych na podstawie Dyrektywy dla wyrobów medycznych 93/42/EEC, Ustawy z dnia 20 maja 2010r. o wyrobach medycznych i in. należy zastosować obniżoną stawkę VAT w wysokości 8%.

Odpowiedź

Roboty budowlane związane z budową UCS, wraz ze wszelkimi instalacjami wewnętrznymi, w tym instalacjami gazów medycznych, oraz zagospodarowaniem terenu, są dla Zamawiającego kompleksową robotą budowlaną i winny zostać opodatkowane **jednolitą stawką VAT 23%**. Powyższe umożliwi porównanie wszystkich ofert na równych zasadach z punktu widzenia podatku VAT. Zamawiający podziela zapatrywanie KIO w tym zakresie wyrażone m.in. wyrokiem Krajowej Izby Odwoławczej z dnia 21 lipca 2021 r. KIO 1859/21.

1584. Pytanie

Prosimy o potwierdzenie, że instalacja sprężonego powietrza do unitów dentystycznych mimo, iż jest w dokumentacji przedstawiona na rysunkach opisanych jako instalacja gazów medycznych nie spełnia wymagań normy PN-EN ISO 7396-1:2016-07 zatem nie będzie wyrobem medycznym na podstawie Dyrektywy dla wyrobów medycznych 93/42/EEC, Ustawy z dnia 20 maja 2010r. o wyrobach medycznych i in. w związku z tym dla tej instalacji należy zastosować standardową stawkę podatku VAT w wysokości 23%.

Odpowiedź

Roboty budowlane związane z budową UCS, wraz ze wszelkimi instalacjami wewnętrznymi, w tym instalacjami gazów medycznych, oraz zagospodarowaniem terenu, są dla Zamawiającego kompleksową robotą budowlaną i winny zostać opodatkowane **jednolitą stawką VAT 23%**. Powyższe umożliwi porównanie wszystkich ofert na równych zasadach z punktu widzenia podatku VAT. Zamawiający podziela zapatrywanie KIO w tym zakresie wyrażone m.in. wyrokiem Krajowej Izby Odwoławczej z dnia 21 lipca 2021 r. KIO 1859/21.

1585. Pytanie

Dotyczy branży teletechnicznej. Prosimy o informację czy istnieją instalacje lub systemy, które należy zintegrować z istniejącymi instalacjami lub systemami istniejącej infrastruktury GUM. Jeżeli Zamawiający eksploatuje system, z którym należy przeprowadzić integrację, prosimy o podanie jego nazwy, producenta, lokalizację urządzeń zarządzających i serwis administrujący.

Odpowiedź

Tak, potwierdzamy, przedmiot umowy obejmuje integrację z już istniejącym posiadanymi systemami.

Inwestor ma poprowadzone integracje:

-Genetec – łączący systemy bezpieczeństwa – CCTV, KD, System włamaniowy, system domofonowy. W ramach oferty (oprócz koniecznego sprzętu) uwzględnić należy również zakup licencji dla kamer, kontrolerów drzwiowych (jeśli nie posiadają wbudowanej licencji) i do SIP (domofon). Zarządzanie jest poprzez sieć LAN.

- BMS – integracja z nadrzędnym systemem Schneider Electric SBO v1.7.1.89 z licencją SXWSWESXX00001. Planowany w tym roku upgrade do wersji 3.x z licencją unlimited.

- SSP – inwestor planuje docelowo posieciować wszystkie posiadane centrale pożarowe

Zamawiający administruje ww. systemami, dokładna lokalizacja zostanie podana na etapie realizacji.

1586. Pytanie

Dotyczy pytania nr 133 z odpowiedzi udzielonych przez Zamawiającego w dniu 26.05.2023r.: Prosimy o doprecyzowanie rozwiązań i wskazanie wytycznych dla tablicy informacyjnej podświetlanej z drukiem powiększonym oraz drukiem w alfabecie brajla informującej o godzinach urzędowania.

Odpowiedź

Główne tablice podświetlane należy wykonać zgodnie z opisem projektu wewnątrz strona 132.

Główne tablice podświetlane znajdujące się przy wejściu do budynku (podcień 2 sztuki) należy wykonać zgodnie z opisem projektu wewnątrz strona 132. Dla tych dwóch tablic należy zastosować dodatkowo naklejki samoprzylepne bezbarwne z drukiem wypukłym przy informacjach dotyczących nazwy i godzin otwarcia budynku.

1587. Pytanie

Dotyczy pytania nr 133 z odpowiedzi udzielonych przez Zamawiającego w dniu 26.05.2023r.: Prosimy również o doprecyzowanie rozwiązania w zakresie planu tyflograficznego, z udzielonych przez Państwa odpowiedzi wynika, że plan tyflograficzny powinien posiadać funkcję naprowadzającą, najlepiej ultradźwiękową i powinien być wyposażony w moduł naprowadzający na smartfon; z odpowiedzi wynika również występowanie planu tyflograficznego na każdej kondygnacji budynku. Opisane rozwiązanie i lokalizacja planów tyflograficznych nie jest zgodna z dokumentacją projektową, z której wynika, że plan tyflograficzny (w ilości 2 szt.) znajduje się jedynie na kondygnacji przyziemia - rys. WN_02. Dodatkowo z dokumentacji nie wynikają wszystkie przedstawione w odpowiedziach parametry tych planów. Prosimy o jednoznaczne wskazanie rozwiązania.

Odpowiedź

Zamawiający nie przewiduje wykonania planów tyflograficznych z funkcją naprowadzającą.

Wytyczne dotyczące planów znajdują się na stronie 117 opisu do projektu wewnątrz.

Do wyceny należy przyjąć plany tyflograficzne w ilości 2 sztuk na kondygnacji przyziemia. Wytyczne dotyczące planów znajdują się na stronie 117 opisu do projektu wewnątrz.

1588. Pytanie

Dotyczy pytania nr 133 z odpowiedzi udzielonych przez Zamawiającego w dniu 26.05.2023r.: W odpowiedziach pojawia się zapis o kontrastowych tabliczkach przy każdym pomieszczeniu w druku powiększonym z nazwą i numerem pomieszczenia oraz analogicznym tekstem w alfabecie Braillea. Zgodnie z projektem identyfikacji wizualnej tabliczki zaprojektowane zostały w inny sposób, m.in. nie posiadają oznaczeń w alfabecie Braille. Prosimy o jednoznaczne wskazanie rozwiązania.

Odpowiedź

Należy zastosować druk wypukły na bezbarwnej folii samoprzylepnej.

1589. Pytanie

Dotyczy pytania nr 141 z odpowiedzi udzielonych przez Zamawiającego w dniu 26.05.2023r.: Prosimy o informację, czy główna podświetlana witryna led, panel informacji wizualnej powinna zostać wykonana analogicznie, jak pozostałe tablice informacyjne, czy też powinna się wyróżniać względem tych tablic? Prosimy o doprecyzowanie wymagań dla tablicy.

Odpowiedź

Główne tablice podświetlane należy wykonać zgodnie z opisem projektu wewnątrz strona 132.

1590. Pytanie

Dotyczy pytania nr 156 z odpowiedzi udzielonych przez Zamawiającego w dniu 26.05.2023r.: Prosimy o doprecyzowanie, jakie elementy wyposażenia pozostają po stronie Wykonawcy. Zgodnie z dokumentacją projektową, PW_OPIS ARCHOTEKTURA, str. 74 i 75 należy wykonać odbojnice rurowe oraz zabezpieczenie narożników ścian w postaci listew stalowych. Nigdzie w dokumentacji nie pojawia się natomiast zapis p listwach winylowych, odbojoporęczach oraz odbojnicach, które wymienione zostały w pytaniu nr 156. Jak na wstępie - prosimy o dokładne określenie wyposażenia w tym zakresie.

Odpowiedź

Zamawiający udzielił odpowiedzi, że odboje są w zakresie przedmiotu Zamówienia. Zgodnie z pozostałymi udzielonymi odpowiedziami należy dostarczyć i zamontować odbojnice i narożniki ochronne na kondygnacji podziemnej.

1591. Pytanie

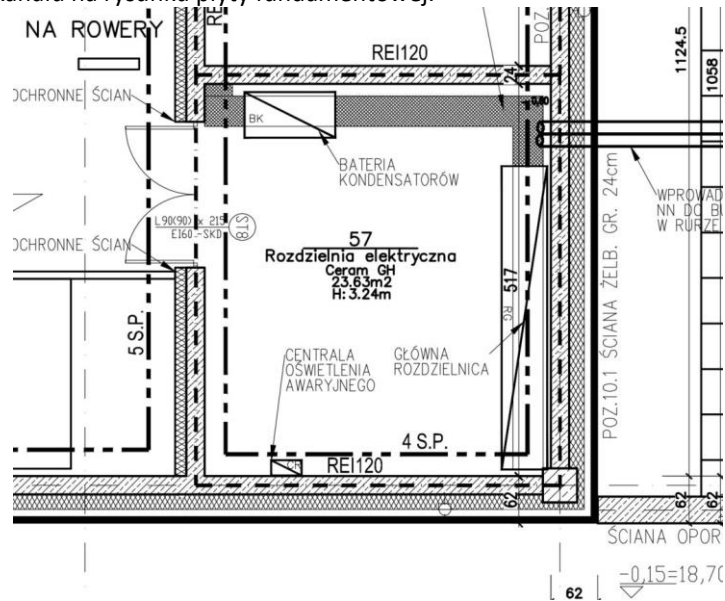
Prosimy o określenie odporności określonej jako RTG dla drzwi A7, w zestawieniu brakuje informacji o grubości powłoki ołowianej/odporności ogniowej.

Odpowiedź

Zgodnie z zestawieniem stolarki drzwi A7 nie są wyposażone we wkładkę ołowianą.

1592. Pytanie

Prosimy o udostępnienie rysunku wykonawczego kanału kablowego wraz z pokryciem z blachy ryflowanej. Brak w/w kanału na rysunku płyty fundamentowej.



Odpowiedź

Przewidzieć wymiary kanału 40x60 cm (szer.x gł.). Grubość ścianki 8 cm. Długość kanału zgodnie z projektem. Blacha ryflowana gr. 3,0 mm. Rewizja projektu płyty fundamentowej zostanie przekazana na etapie realizacji.

1593. Pytanie

Proszę o wyjaśnienie : w konstrukcji schodów rys. nr K_42 wskazano szerokość stopni i krat pomostowych na 130 cm. Wymusza to zamówienie takich elementów na specjalnych warunkach, podstawowe szerokości krat i stopni to 100, 120, 150cm. Czy można zmniejszyć szerokość schodów do 120 cm?

Odpowiedź

Zamawiający **nie wyraża** zgody na powyższe.

1594. Pytanie

Prosimy o informację czy inwestor dopuszcza możliwość zmniejszenia szerokości studni doświetlających w celu zamontowania krat o szerokości 150cm? Aktualna szerokość wewnętrzna studni 157 c.

Odpowiedź

Zamawiający **nie wyraża** zgody na powyższe.

1595. Pytanie

Prosimy o informacje na temat drogi przy budynku istniejącym zaznaczonym szrafem nawierzchni kostki brukowej. Czy jest to droga istniejąca poza zakresem oferty, czy należy rozebrać dany fragment i zaprojektować nową?

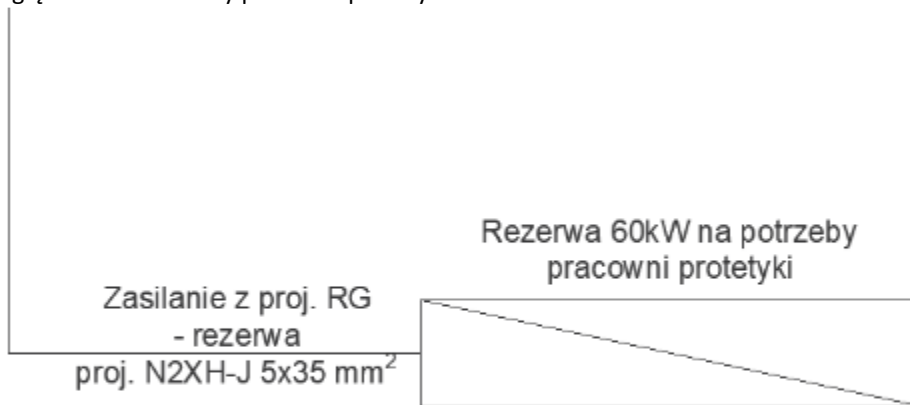


Odpowiedź

Należy przyjąć wykonanie nawierzchni zgodnie z przekazaną dokumentacją (tak, jest w zakresie).

1596. Pytanie

Prosimy o informację czy w ofercie należy wycenić kabel zasilający rozdzielnicę pracowni protetyki – na schemacie EI-402 kabel opisany jako rezerwa (poniżej fragment schematu). Jeżeli oferta ma uwzględniać ten kabel to prosimy o informację gdzie zlokalizowana jest pracownia protetyki. Prosimy także o potwierdzenie, że w ofercie nie należy uwzględniać rozdzielnicy pracowni protetyki.



Odpowiedź

Należy przewidzieć dostawę i ułożenia kabla do pom. 10 na II p., pod stropem przy słupie żelbetowym w osi 6/B z pozostawieniem zapasu 5 m. Przedmiot zamówienia nie obejmuje dostawy rozdzielnicy.

1597. Pytanie

Prosimy o przekazanie projektu drenażu opaskowego zgodnego z opisem architektury: W celu przechwycenia wód infiltracyjnych proponuje się wykonanie drenażu opaskowego w poziomie posadowienia fundamentów wraz z odprowadzeniem wód np. do kanalizacji deszczowej.

Odpowiedź

Przy przewidywanej w projekcie wymianie gruntu drenaż opaskowy nie jest wymagany.

1598. Pytanie

Czy zgoda Zamawiającego na zamianę materiałów (odpowiedź na pytanie nr 455 z dnia 01.06.2023) lub zmniejszenie grubości materiału w niektórych pozycjach kosztorysowych (odpowiedź na pytanie nr 456 z dnia 01.06.2023) oznacza zgodę Zamawiającego na użycie odpowiednio tańszych materiałów (zamiennych lub cieńszych) już na etapie przetargu? Czy też zgoda ta oznacza, iż należy na etapie przetargu wycenić zaprojektowany materiał a następnie wybrany na etapie przetargu Wykonawca obiektu będzie mógł złożyć wniosek (zgodnie z umową i według opisanej w niej procedury zmiany), po którym Zamawiający będzie miał prawo do akceptacji lub odrzucenia wniosku Wykonawcy?

W każdym innym przypadku z uwagi na możliwość wieloznacznej interpretacji odpowiedzi na te pytania, prosimy o szczegółowe wyjaśnienie w odniesieniu do i opierając się na zapisach PZP i wzoru umowy, w jaki sposób Oferenci powinni postępować i wycenić ww. pozycje kosztorysowe na etapie Przetargu i w jaki sposób będzie można te materiały zamienić?

Odpowiedź

Wycenę należy sporządzić w oparciu o dokumentację projektową. Na etapie realizacji Zamawiający w trybie przewidzianym umową może dopuścić zmiany materiałów na równoważne (Zamawiający ma prawo do zaakceptowania lub odrzucenia wnioskowanej przez Wykonawcę zmiany na etapie złożenia wniosku materiałowego).

jednocześnie Zamawiający dokonuje sprostowania udzielonych odpowiedzi nr 455 i 456 z dnia 01.06.2023, które otrzymują brzmienie:

Pytanie nr 455 - Ofertę należy sporządzić na podstawie udostępnionej dokumentacji. Na etapie realizacji Zamawiający w trybie przewidzianym umową może dopuścić zmiany materiałów na równoważne (Zamawiający ma prawo do zaakceptowania lub odrzucenia wnioskowanej przez Wykonawcę zmiany na etapie złożenia wniosku materiałowego).

pyt. 456 - Ofertę należy sporządzić na podstawie udostępnionej dokumentacji. Na etapie realizacji Zamawiający w trybie przewidzianym umową może dopuścić zmiany materiałów na równoważne (Zamawiający ma prawo do zaakceptowania lub odrzucenia wnioskowanej przez Wykonawcę

1599. Pytanie

Dotyczy odpowiedzi 485, ile planów tyflograficznych ma się znajdować na kondygnacji +1, a ile na kondygnacji +2?

Odpowiedź

Plany tyflograficzne należy przewidzieć zgodnie z projektem wyłącznie na kondygnacji parteru (przyziemia).

1600. Pytanie

Zwracamy się z prośbą o udostępnienie kart doborowych dla urządzeń centralnego systemu ssącego i sprężarkowni obsługujące unity dentystyczne.

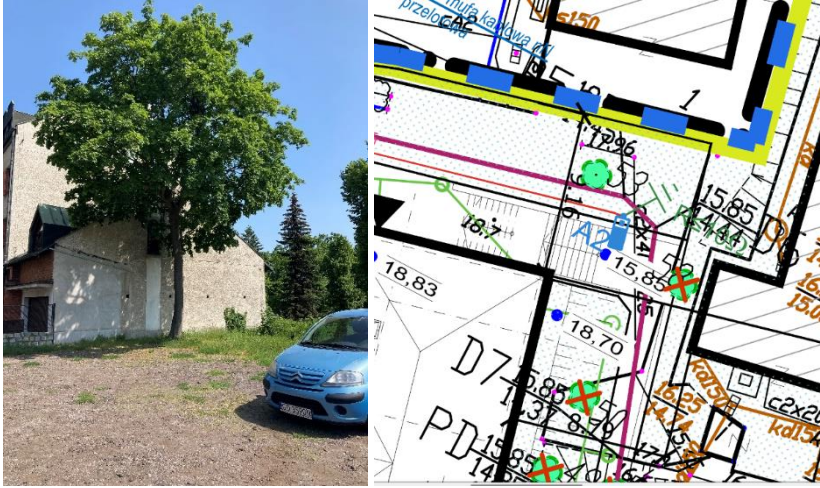
Odpowiedź

Parametry zgodnie z załącznikiem "Dane techniczne urządzeń medycznych_rev01".

1601. Pytanie

Kolizja drzewa z wykopem pod budynek w rejonie ściany oporowej i schodów terenowych.

Podczas wykopów uszkodzona zostanie bryła korzeniowa, istnieje ryzyko uschnięcia drzewa lub przewrócenia. Czy drzewo zostanie usunięte przez Zamawiającego? Czy należy przyjąć koszty wycinki w ofercie?



Odpowiedź

Zamawiający nie przewiduje usunięcia przedmiotowego drzewa.

1602. Pytanie

Prosimy o potwierdzenie, że układ wentylacyjny NW2 będzie wyposażony w nawiewniki wyposażone w filtry HEPA tylko w pomieszczeniach 42 i 51 piwnicy.

Odpowiedź

Zgodnie z projektem.

1603. Pytanie

Instalacja wentylacji. Prosimy o podanie typu (230v czy 24V) siłowników do klap ppoż.

Odpowiedź

230V.

1604. Pytanie

Instalacja wentylacji. Prosimy o podanie typu (230v czy 24V) siłowników do regulatorów zmiennego przepływu typu VAV.

Odpowiedź

Zgodnie z projektem BMS - sterowanie regulatorami VAV, zasilanie 24 VAC.

1605. Pytanie

Zgodnie z Odpowiedziami elementy ze stali takie jak pochwyty czy wykończenie kabiny windowej mają być kwasoodporne.

Podnieście to koszty. Czy Zamawiający dopuści stal nierdzewną zamiast kwasoodpornej?

Czy pochwyty mają być stalowe nierdzewne lub kwasoodporne w sytuacji kiedy balustrady są, wg. specyfikacji, ze stali malowanej proszkowo?

Odpowiedź

Zamawiający podtrzymuje dotychczasowe odpowiedzi.

1606. Pytanie

Proszę o informację jakiej kategorii ma być skrętka komputerowa, ponieważ są rozbieżne informacje pomiędzy projektem, a STWIORem – KAT6, czy KAT6a?

Odpowiedź

kat. 6a

1607. Pytanie

Proszę o wyjaśnienie, czy rampę zjazdową do garażu należy wykończyć żywicą?

Odpowiedź

Nie, wykończenie rampy zjazdowej zgodnie z projektem architektury.

1608. Pytanie

Instalacje sanitarne - WODA LODOWA - W nawiązaniu do odpowiedzi 263 z 30.05.2023 gdzie podano parametry wymiennika glikol/woda w instalacji wody lodowej otrzymujemy od producentów informacje, że podane parametry nie są możliwe do spełnienia. Prosimy o potwierdzenie doboru parametrów wymiennika glikol/woda.

Odpowiedź

Zamawiający potwierdza parametry wymiennika. Dodatkowo przekazujemy **ARKUSZ DOBORU WYMIENNIKÓW CIEPŁA.pdf**

1609. Pytanie

Prosimy o wyjaśnienie sprzecznych odpowiedzi: 191 (która mówi o konieczności malowania instalacji w miejscach bez sufitów podwieszanych) oraz odpowiedzi 790 i 791, które wskazują, że instalacje podsufitowe w miejscach sufitów impregnowanych (BET) i tynkowanych/malowanych (TYN, TYN/GKB, TYNC) nie podlegają malowaniu. Proszę o wyjaśnienie jakie rozwiązanie ma zostać ujęte w Ofercie.

Odpowiedź

Zamawiający podtrzymuje brak konieczności malowania instalacji dla sufitów ozn. BET, TYN, TYN/GKB, TYNC (zgodnie z odpowiedziami nr 790 i 791). Malowanie instalacji należy przewidzieć dla sufitów oznaczonych TYN+LISTW (nie przewiduje się tam typowych pełnych lub modułowych sufitów podwieszanych w myśl odpowiedzi na pytanie nr 191).

1610. Pytanie

Instalacje sanitarne: jaka ma być klasa czystości powietrza do zasilania unitów np. 2.4.2, 1.4.2, 2.3.2?

Odpowiedź

Sprężone powietrze minimum klasy 2.4.1 według normy ISO 8573-1.

1611. Pytanie

Gazy medyczne: W związku z spełnieniem norm - wymagane są 3 kompresory (praca, 100%rezerwy, 100% rezerwy awaryjnej) - czy kompresory mają być na poniższe parametry (poniżej) czy inne? Oraz czy mają mieć zabudowany (albo dodatkowy do maszyny) osuszacz ziębniczy?

kompresor – 2 szt

Dane techniczne	Wielkość	Potwierdzenie
Kraj pochodzenia	UE	TAK
Przeznaczenie	Kompresor medyczny	TAK
Stan techniczny	Urządzenie nowe	TAK
Ilość obsługiwanych unitów	Nie mniej niż 130	TAK
Ilość obsługiwanych unitów - równocześnie	Nie mniej niż 80	TAK
Automatyka sterująca pracą tłoków	Wbudowana	TAK
Wydajność przepływu przy 5 barach(l/min)	Nie mniej niż 3305	TAK
Zakres ciśnienia(bar)	Nie mniej niż 6-8	TAK
Poziom hałasu dB	Nie więcej niż 96	TAK
Napięcie (V)	400	TAK
Częstotliwość (Hz)	50/60	TAK
Pojemność zbiornika (l)	Nie mniej niż 500	TAK
Wymiary (W x S x G cm)	Nie więcej niż 240x350x280	TAK
Masa (kg)	Nie więcej niż 605	

Odpowiedź

Tak, kompresory należy przewidzieć na parametry wskazane w załączniku "Dane techniczne urządzeń medycznych_rev01.pdf". Tak, należy przewidzieć osuszacz ziębniczy, Zamawiający nie narzuca jego rodzaju (zabudowany lub dodatkowy do maszyny)

1612. Pytanie

Prosimy o potwierdzenie parametrów podłogi podniesionej takich jak: obciążenie punktowe 5 kN i REI 60. Podłoga stosowana będzie w pomieszczeniu, w którym nie przewiduje się tak ciężkiego obciążenia, dodatkowo profile wzmacniające C40 stosowane są zwykle do serwerowni, lub pomieszczeń technicznych w serwerowniach. Czy Zamawiający dopuszcza zastosowanie bardziej ekonomicznego rozwiązania: podłogi o udźwigu 2 kN i REI 30?

Odpowiedź

Nie, Zamawiający nie dopuszcza zmian w zakresie podłogi podniesionej Wycenić zgodnie z projektem.

1613. Pytanie

Prosimy o informację, czy kurtyny ppoż. mają być antywłamaniowe oraz ryglowane?

Odpowiedź

Zamawiający nie wymaga by kurtyny p.poz. były antywłamaniowe.

1614. Pytanie

Prosimy o informację, czy drzwi przesuwne wymagają automatyki (np. pomieszczenie „sala zabiegowa”)?

Odpowiedź

Tak drzwi przesuwne należy wyposażyć w przyciski łokciowe.

1615. Pytanie

Prosimy o potwierdzenie, że odbojnice przewidziane są tylko w hali garażowej.

Odpowiedź

Zgodnie z projektem i odpowiedziami - tj. w hali garażowej i komunikacji centralnej sterylizatorni.

1616. Pytanie

W związku z treścią §13 ust. 6 projektu Umowy Wykonawca wnosi o ich modyfikację poprzez nadania następującego brzmienia:

„Wykonawca wraz z fakturą VAT przedłoży oświadczenie o stanie rozliczeń wymagalnych wierzytelności podwykonawców; w przypadku wskazania, iż jakaś część wymagalnego wynagrodzenia podwykonawcy nie została uiszczona, Wykonawca przedłoży Zamawiającemu uzasadnienie wraz z dowodami na wstrzymanie takiej płatności podwykonawcy, a Zamawiający będzie uprawniony do wstrzymania Wykonawcy części jego wynagrodzenia odpowiadającego w/w wierzytelności podwykonawcy, do czasu rozstrzygnięcia sprawy, bądź przedłożenia przez Wykonawcę zabezpieczenia zapłaty takiej części wynagrodzenia podwykonawcy w postaci nieodwołalnej, bezwarunkowej, płatnej na pierwsze żądanie gwarancji bankowej lub ubezpieczeniowej.

Na żądanie Zamawiającego, Wykonawca przedstawi dowody uiszczenia wynagrodzenia.”

Odpowiedź

Zamawiający nie wyraża zgody na proponowaną modyfikację, jednocześnie zawiadamia, iż w dniu 19.05.2023r. dokonał zmiany §13 ust. 6 projektu Umowy.

1617. Pytanie

Prosimy o uzupełnienie dokumentacji dla podziemnej pompowni ppoż oraz prefabrykowanego zbiornika ppoż, - dobór zestawu hydroforowego, schemat i rzut pompowni wraz ze zbiornikiem wody pożarowej.

Odpowiedź

Parametry zestawu hydroforowego zewnętrznego: wydajność: 72 m3/h, wysokość podnoszenia: 25,2 mH2O.

Parametry zestawu hydroforowego wewnętrznego: wydajność: 16,1 m3/h, wysokość podnoszenia: 48,5 mH2O.

Pozostałe parametry, doboru wg "zbiorniki_pompownie.pdf".

1618. Pytanie

Zgodnie z opisem technicznym projektu wykonawczego branży architektura (str. 192) należy wykonać prefabrykowane parapety betonowe zabezpieczone środkiem hydrofobizującym. Jednocześnie zgodnie z ww. opisem ich cyt.: „zastosowanie wymaga wykonania w pasie podokiennym belki wsporczej ze styropianu XPS700 lub szkła piankowego o wytrzymałości na ściskanie 1600kPA o grubości takiej jak przyjęta w budynku izolacja termiczna i wysokości 30cm”. Nie znajdujemy tego rozwiązania ani w projekcie zawiesi elewacji, ani na rysunkach elewacji, ani w detalach sposobu zamocowania elewacji.

Prosimy o:

- a. przekazanie rysunku detalu obejmującego strefę podokienną pokazującą rozwiązanie na styku parapet i projektowana elewacja wentylowana,
- b. prosimy o przekazanie zestawienia parapetów zewnętrznych i wskazania ich lokalizacji na rysunkach projektowych,
- c. prosimy o jednoznaczne określenie koloru parapetów.

Odpowiedź

Kolor parapetów zewnętrznych taki jak warstwa licowa muru. Informację dotyczącą ilości uwzględniono na rzutach poszczególnych kondygnacji. Montaż parapetów należy przyjąć zgodnie z obowiązującymi normami i systemem mocowania elewacji zaproponowanym przez Wykonawcę na etapie zatwierdzania wniosków materiałowych (Zamawiający dopuszcza montaż w oparciu o rozwiązanie projektowe lub rozwiązanie równoważne na konsolach systemowych elewacji wentylowanych).

1619. Pytanie

Ze względu na rozbieżności pomiędzy projektem konstrukcji a architektury (na rysunkach architektury są dodatkowe ściany żelbetowe) prosimy o przekazanie aktualnych rysunków w zakresie konstrukcji, ewentualnie wskazanie które rysunki są nadrzędne przy sporządzaniu wyceny.

Odpowiedź

Wycenę wymienionych ścian sporządzić na podstawie rysunków konstrukcji.

Załączniki:

- 1) *C-05 Rzut dachu*
- 2) *Dobór wymiennika*
- 3) *Schemat stacji*