



### 6.5.1 Dane ogólne i opis techniczny budynku

Budynek biurowo – socjalny to budynek jednokondygnacyjny, niepodpiwniczony, zlokalizowany przy wjeździe na nieruchomość. Funkcja użytkowa budynku obejmuje część biurową, socjalną, oraz kotłownię i pomieszczenia laboratoryjne a także część wagową. Fundamenty żelbetowe, stropodach wentylowany pokryty blachą trapezową. Ściany z cegły. Budynek ocieplony styropianem wewnątrz oraz między ścianami. Rynny i rury spustowe z PCV. Tynki wewnętrzne cementowo-wapienne. Stolarka okienna z PCV, drzwi drewniane, płytowe tłoczone. Posadzki betonowe, wyłożone płytkami ceramicznymi, w gabinecie dyrektora panelami. Ściany malowane farbą emulsyjną, w łazienkach wyłożone płytkami ceramicznymi. Budynek wyposażony w instalację elektryczną, wodną i kanalizacyjną, gazową oraz centralnego ogrzewania. W toaletach ogrzewanie elektryczne. Naświetlenie korytarza poprzez świetliki z witrilitu. Waga samochodowa zlokalizowana przy budynku biurowo-socjalnym. Nośność wagi 50 ton.

### 6.5.2 Dane techniczne budynku

- powierzchnia użytkowa	-	322,60 m <sup>2</sup>
- powierzchnia zabudowy	-	388,00 m <sup>2</sup>
- kubatura budynku	-	1430,00 m <sup>3</sup>

### 6.5.3 Stan techniczny i określenie zużycia technicznego

Ocenę zużycia technicznego dokonano metodą wizualną poddając oględzinom i ocenie poszczególne elementy budynku.

*W wyniku oględzin stwierdzono:*

***Średnie zużycie techniczne wynosi : 15 %***

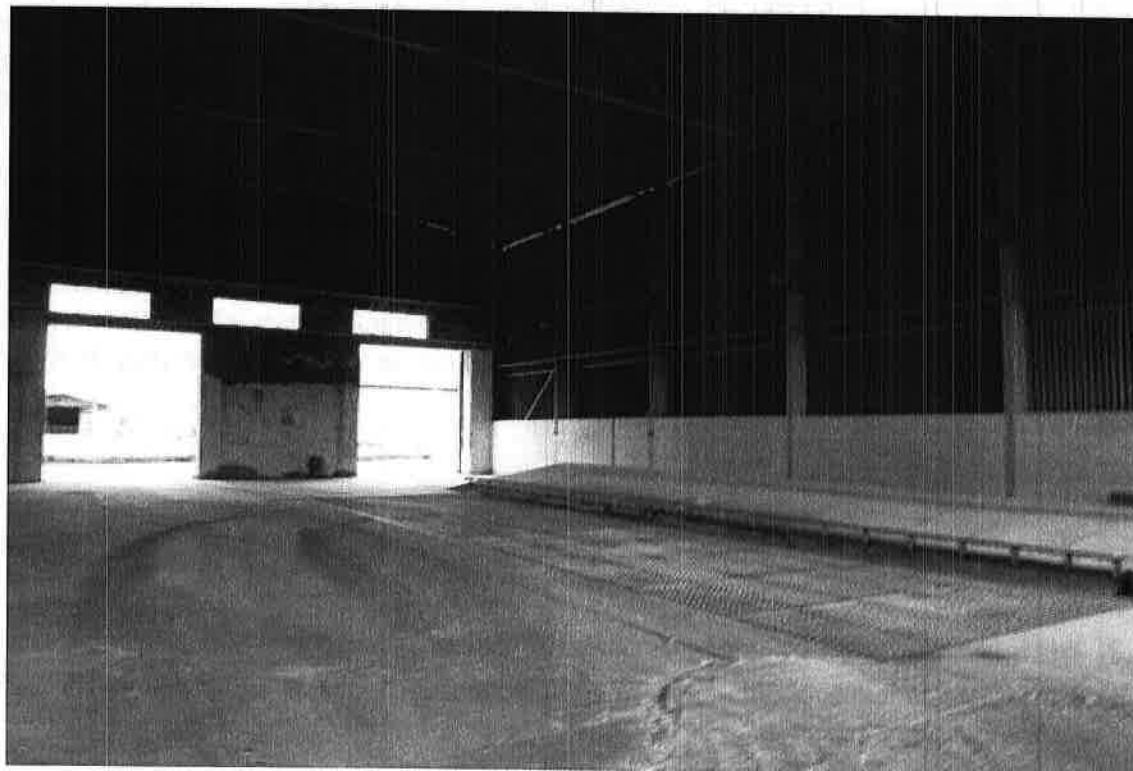
REZYDENT

Data: 08.03.2016r.

Sporządził: Rzeczoznawca Majątkowy  
mgr inż. Edmund Gostrowski

Podpis:

## 6.6 BUDYNEK PRZYJĘCIA ZBOŻA



### 6.6.1 Dane ogólne i opis techniczny

Budynek położony w kompleksie z silosami, jednokondygnacyjny, niepodpiwniczony z koszem zasypowym i wywrotnicą hydrauliczną. Konstrukcja nośna budynku stalowa. Dach

REZYDENT

Data: 08.03.2016r.

Sporządził: Rzecznawca Majątkowy  
mgr inż. Edmund Gostrowski

Podpis:

dwuspadowy kryty blachą falistą ocynkowaną. Rynny i rury spustowe z blachy stalowej ocynkowanej. Ściany osłonowe z blachy falistej ocynkowanej. Ślusarka okienna stalowa, pojedyncza. Wrota stalowe przesuwne. Posadzki betonowe zatarte na gładko. Brak instalacji.

### 6.6.2 Dane techniczne budynku

- powierzchnia użytkowa - 423,50 m<sup>2</sup>
- kubatura budynku - 3.811,50 m<sup>3</sup>

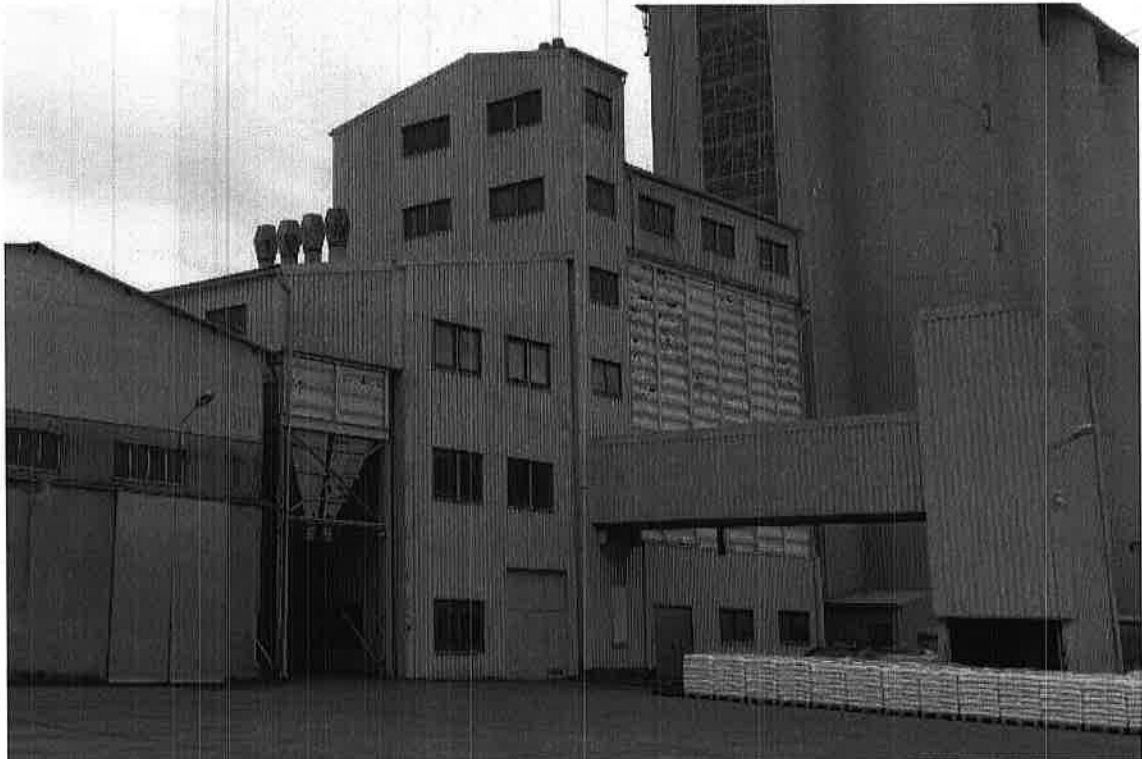
### 6.6.3 Stan techniczny i określenie zużycia technicznego

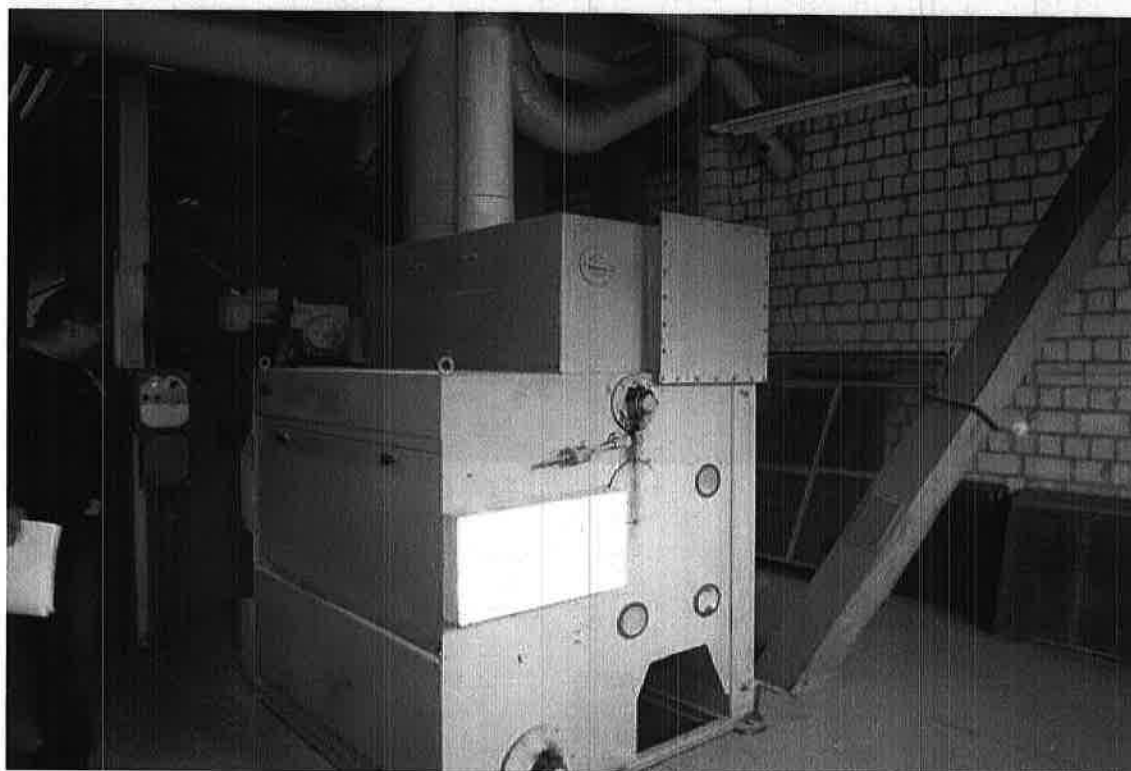
Ocenę zużycia technicznego dokonano metodą wizualną poddając oględzinom i ocenie poszczególne elementy budynku.

*W wyniku oględzin stwierdzono:*

***Średnie zużycie techniczne wynosi : 35 %***

## 6.7 BUDYNEK SILOSÓW MANIPULACYJNYCH, ZBIORNIKÓW EKSPEDYCYJNYCH I ODPADÓW ZE STEROWNIĄ



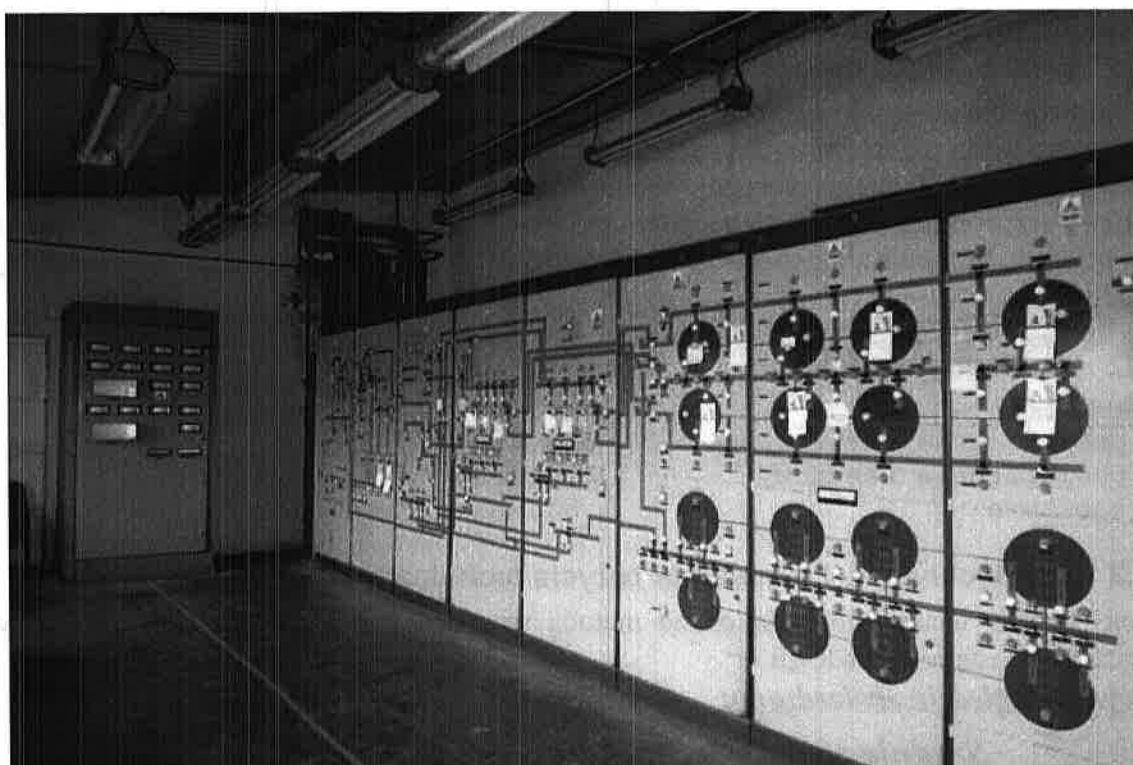
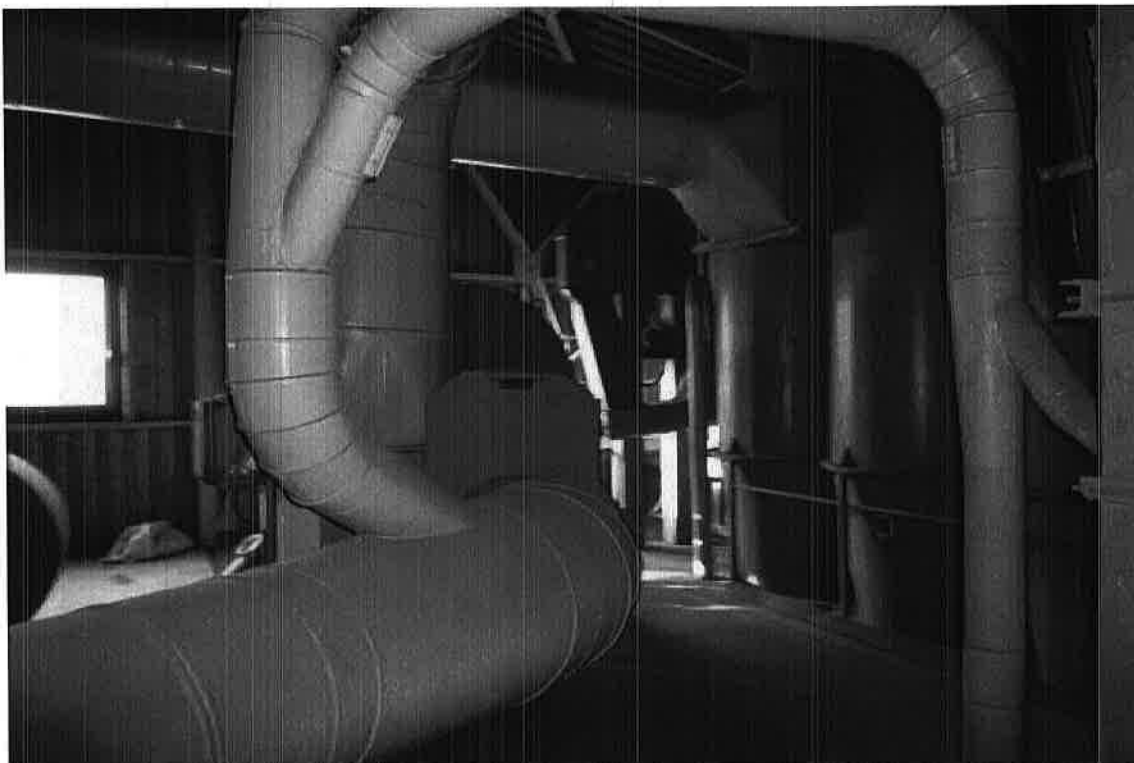


REZYDENT

Data: 08.03.2016r.

Sporządził: Rzecznawca Majątkowy  
mgr inż. Edmund Gostrowski

Podpis:



REZYDENT

Data: 08.03.2016r.

Sporządził: Rzeczoznawca Majątkowy  
mgr inż. Edmund Gostrowski

Podpis:



### 6.7.1 Dane ogólne i opis techniczny

W tym budynku następuje czyszczenie zboża, segregacja odpadów oraz suszenie. Mieści w sobie urządzenia czyszczące zboże, sterownicze regulujące procesy technologiczne i załadunkowo-rozładunkowe przechowywanego zboża.

Budynek trzykondygnacyjny, niepodpiwniczony o konstrukcji stalowej. Ściany osłonowe oraz pokrycie dachowe z blachy trapezowej ocynkowanej bez izolacji. Jedna ściana z cegły silikatowej.

### 6.7.2 Parametry techniczne

- Budynek
- powierzchnia użytkowa - 675 m<sup>2</sup>
- powierzchnia zabudowy - 225 m<sup>2</sup>
- kubatura - 4.500 m<sup>3</sup>

### 6.7.3 Stan techniczny i określenie zużycia technicznego

Ocenę zużycia technicznego dokonano metodą wizualną poddając oględzinom i ocenie poszczególne elementy budowli.

*W wyniku oględzin stwierdzono:*

***Średnie zużycie techniczne wynosi : 35 %***

REZYDENT

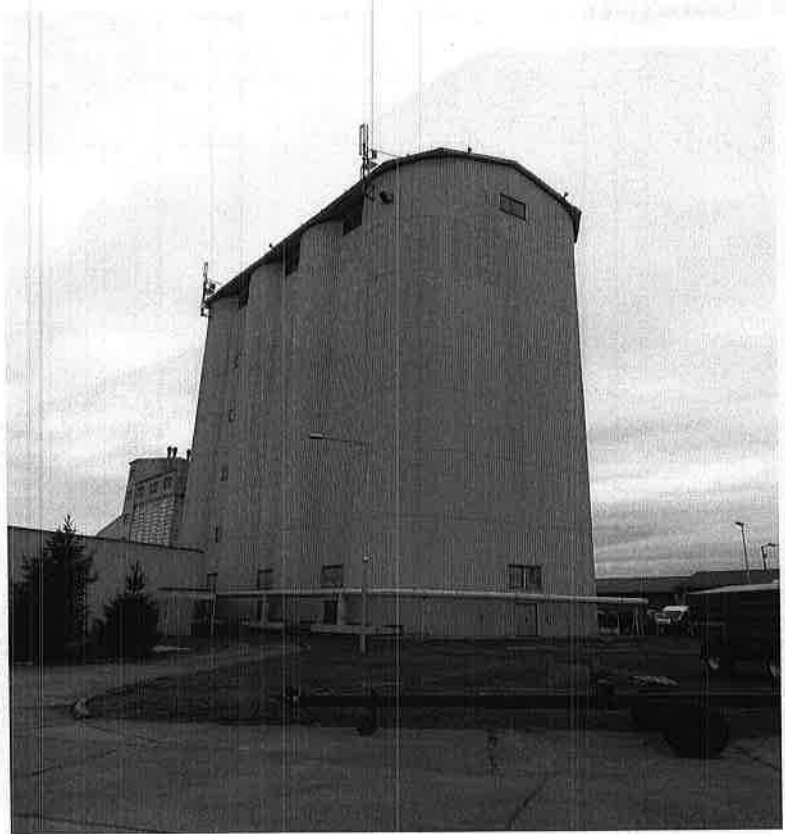
Data: 08.03.2016r.

Sporządził: Rzeczoznawca Majątkowy  
mgr inż. Edmund Gostrowski

Podpis:



**6.8 ZESPÓŁ 8 SILOSÓW STALOWYCH Z 3 ZBIORNIKAMI WBUDOWANYMI**



**6.8.1 Dane ogólne i opis techniczny**

Silosy stanowią powtarzalny element zespołu w liczbie 8 sztuk o pojemności 1000 t każdy wraz z wbudowanymi zbiornikami w liczbie 3 sztuk po 500ton każdy. Ściana oraz pokrycie dachowe podwójne: zewnątrz z blachy stalowej trapezowej powlekaniej, wewnątrz z blachy aluminiowa, między warstwami blach wełna mineralna. Elementy ciągów technologicznych – transport zbóż do suszarni i jego powrót do zbiorników magazynowych odbywa się przenośnikami kbelkowymi i redlerami. Na dachu zbiorników zamontowane są urządzenia nadajnika telefonii komórkowej T-mobile.

**6.8.2 Parametry techniczne**

- **Silosy stalowe**
- pojemność użytkowa - 1000 ton każdy/łącznie 8000 ton
- **Silosy stalowe wbudowane**
- pojemność użytkowa - 500 ton każdy/łącznie 1500 ton

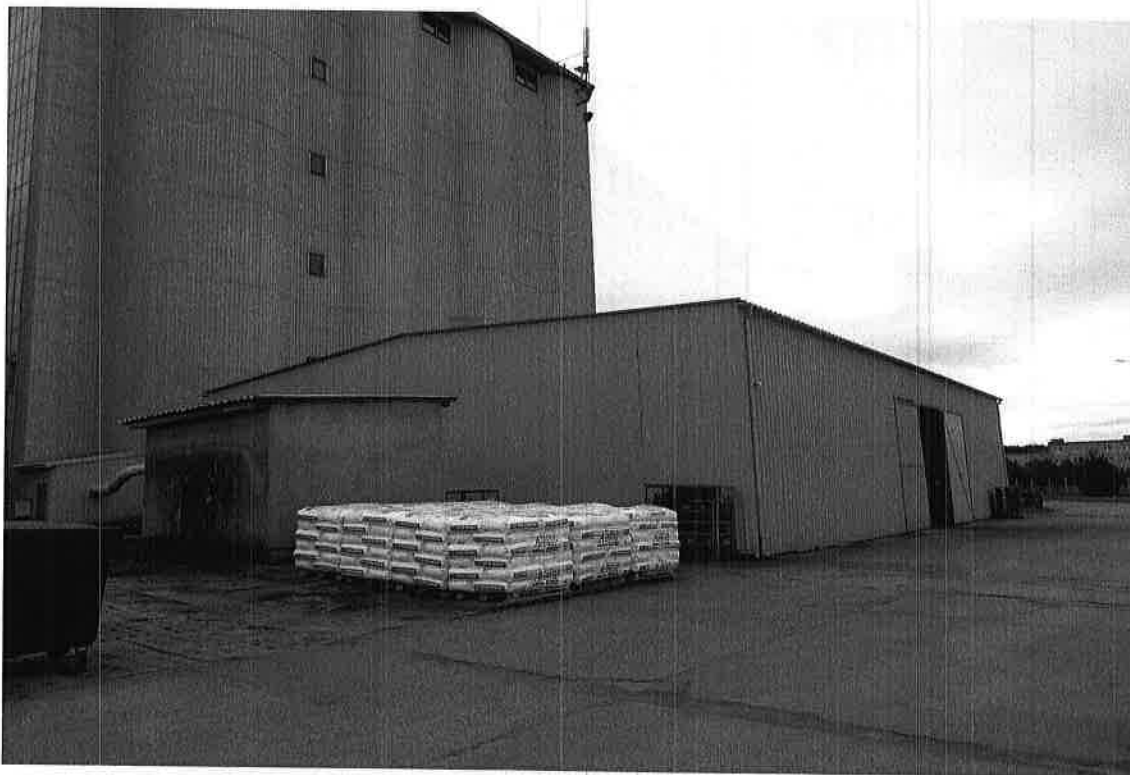
**6.8.3 Stan techniczny i określenie zużycia technicznego**

Ocenę zużycia technicznego dokonano metodą wizualną poddając oględzinom i ocenie poszczególne elementy budowli.

*W wyniku oględzin stwierdzono:*

**Średnie zużycie techniczne wynosi : 35 %**

## 6.9 MAGAZYN NAWOZOWY



REZYDENT

Data: 08.03.2016r.

Sporządził: Rzeczoznawca Majątkowy  
mgr inż. Edmund Gostrowski

Podpis:



### 6.9.1 Dane ogólne i opis techniczny

Budynek wolnostojący jednokondygnacyjny, niepodpiwniczony o konstrukcji stalowej. Ściany osłonowej oraz dach z blachy trapezowej powlekaniej. Wrota stalowe rozwierane. Rynny i rury spustowe z PCV. Posadzki z płyt betonowych. Brak instalacji.

### 6.9.2 Dane techniczne budynku

- powierzchnia użytkowa - 506,00 m<sup>2</sup>
- kubatura budynku - 3.036,00 m<sup>3</sup>

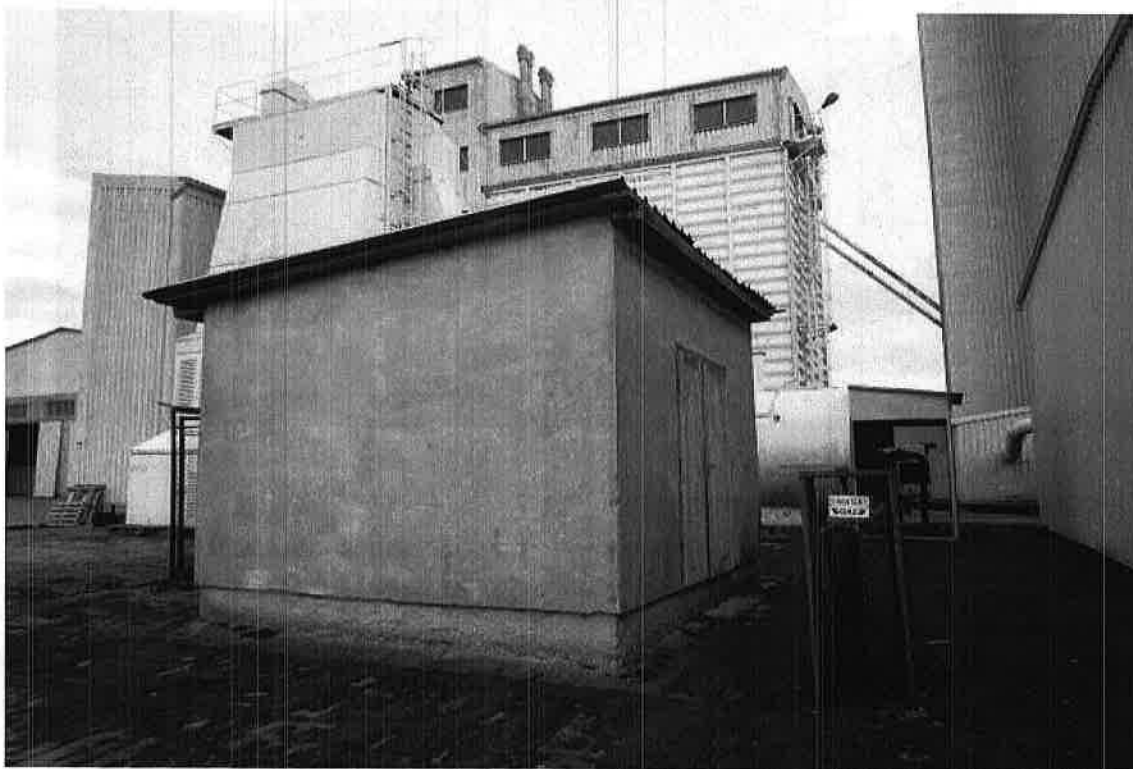
### 6.9.3 Stan techniczny i określenie zużycia technicznego

Ocenę zużycia technicznego dokonano metodą wizualną poddając oględzinom i ocenie poszczególne elementy budynku.

*W wyniku oględzin stwierdzono:*

***Średnie zużycie techniczne wynosi : 10 %***

## 6.10 BUDYNEK ROZDZIELNI ELEKTRYCZNEJ SZUSZARNI



### 6.10.1 Dane ogólne i opis techniczny

Budynek wolnostojący, parterowy, niepodpiwniczony, zlokalizowany przy suszarni. Budynek murowany z cegły. Stropodach jednospadowy pokryty blachą trapezową ocynkowaną. Stolarka drzwiowa stalowa.

### 6.10.2 Dane techniczne budynku

- powierzchnia zabudowy - 15,54 m<sup>2</sup>
- kubatura budynku - 46,62 m<sup>3</sup>

REZYDENT

Data: 08.03.2016r.

Sporządził: Rzecznawca Majątkowy  
mgr inż. Edmund Gostrowski

Podpis:

### 6.10.3 Stan techniczny i określenie zużycia technicznego

Ocenę zużycia technicznego dokonano metodą wizualną poddając oględzinom i ocenie poszczególne elementy budynku.

*W wyniku oględzin stwierdzono:*

*Średnie zużycie techniczne wynosi : 70 %*

### 6.11 BUDYNEK ROZDZIELNI ELEKTRYCZNEJ



#### 6.11.1 Dane ogólne i opis techniczny

Budynek wolnostojący, jednokondygnacyjny, niepodpiwniczony, zlokalizowany przy granicy z działką nr 207/84. Budynek kontenerowy o konstrukcji stalowej. Ściany i stropodach z blachy trapezowej powlekanej. Wrota stalowe dwuskrzydłowe i jednostrzydłowe. Stacja transformatorowa stanowi własność przedsiębiorstwa przesyłowego.

#### 6.11.2 Dane techniczne budynku

- powierzchnia zabudowy - 10,50 m<sup>2</sup>
- kubatura budynku - 32,62 m<sup>3</sup>

#### 6.11.3 Stan techniczny i określenie zużycia technicznego

Ocenę zużycia technicznego dokonano metodą wizualną poddając oględzinom i ocenie poszczególne elementy budynku.

*W wyniku oględzin stwierdzono:*

*Średnie zużycie techniczne wynosi : 10 %*

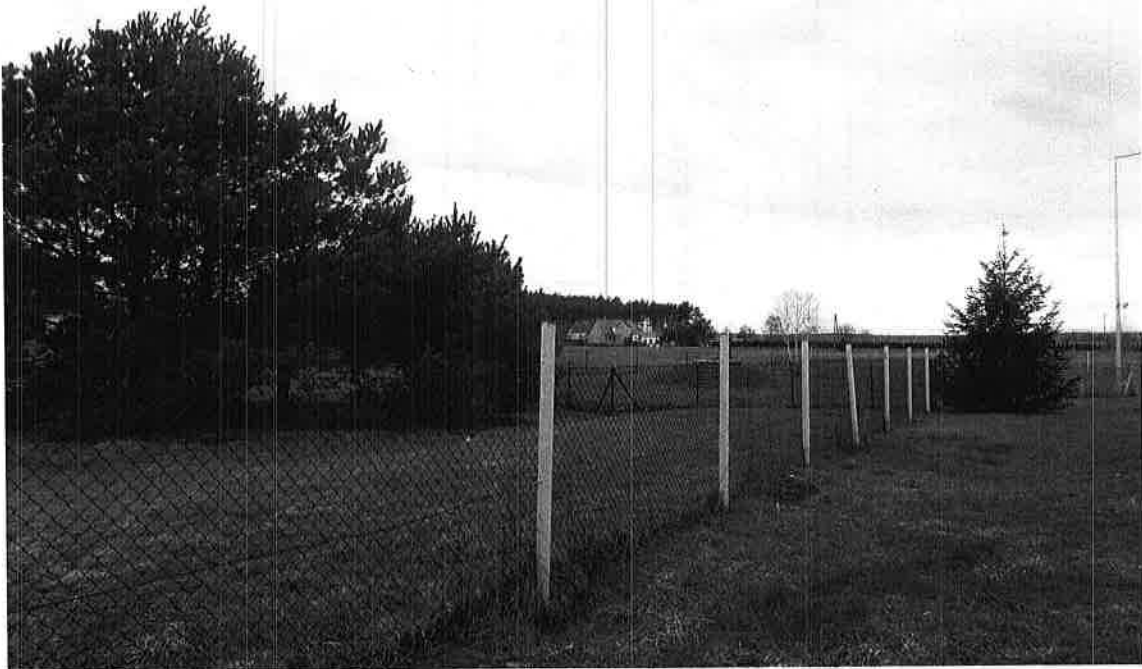
REZYDENT

Data: 08.03.2016r.

Sporządził: Rzeczoznawca Majątkowy  
mgr inż. Edmund Gostrowski

Podpis:

## 6.12 OGRODZENIE TERENU



### 6.12.1 Dane ogólne i opis techniczny

Teren działki nr 207/8 AM 24 obręb 0012 Przytoczna gmina ogrodzony jest ogrodzeniem wykonanym z siatki plecionej mocowanej do słupków z rur stalowych osadzonych w gruncie.

### 6.12.2 Stan techniczny i określenie zużycia technicznego

Ocenę zużycia technicznego dokonano metodą wizualną poddając oględzinom i ocenie poszczególne elementy budowli.

*W wyniku oględzin stwierdzono:*

***Średnie zużycie techniczne wynosi : 30 %***

## 6.13 OŚWIETLENIE TERENU I MONITORING



### 6.13.1 Dane ogólne i opis techniczny

Oświetlenie terenu lampami na słupach stalowych. Teren jest monitorowany.

### 6.13.2 Stan techniczny i określenie zużycia technicznego

Ocenę zużycia technicznego dokonano metodą wizualną poddając oględzinom i ocenie poszczególne elementy budowli.

*W wyniku oględzin stwierdzono:*

*Średnie zużycie techniczne wynosi : 2 %*

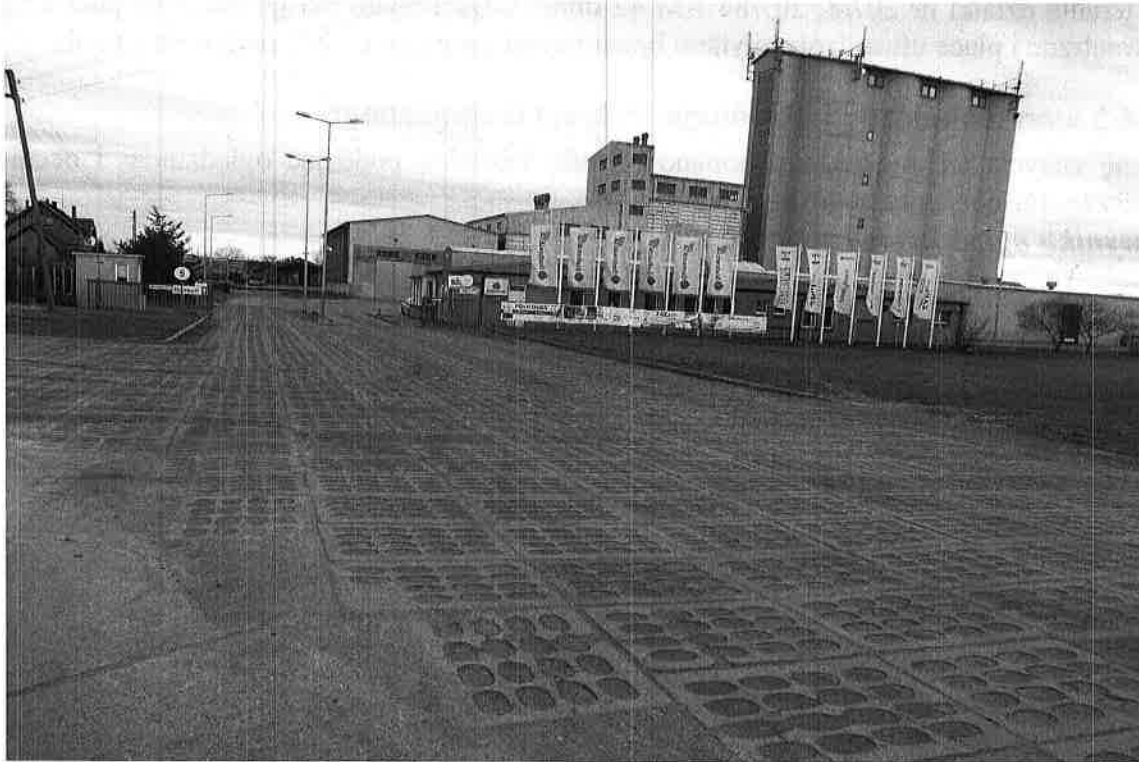
REZYDENT

Data: 08.03.2016r.

Sporządził: Rzeczoznawca Majątkowy  
mgr inż. Edmund Gostrowski

Podpis:

## 6.14 DROGI I PLACE



REZYDENT

Data: 08.03.2016r.

Sporządził: Rzecznik Majątkowy  
mgr inż. Edmund Gostrowski

Podpis:

### 6.14.1 Dane ogólne i opis techniczny

Na terenie działki nr 207/8, 207/84 AM 42 obręb 0012 Przytoczna gmina występują drogi wewnętrzne i place utwardzone płytami betonowymi żerańskimi i betonem wylewanym.

### 6.14.2 Stan techniczny i określenie zużycia technicznego

Ocenę zużycia technicznego dokonano metodą wizualną poddając oględzinom i ocenie poszczególne elementy budowli.

*W wyniku oględzin stwierdzono:*

***Średnie zużycie techniczne wynosi : 30 %***

## 6.15 PORTIERNIA



### 6.15.1 Dane ogólne i opis techniczny

Portiernia nietrwale związana z gruntem znajduje się na działce nr 207/8.

### 6.15.2 Stan techniczny i określenie zużycia technicznego

Ocenę zużycia technicznego dokonano metodą wizualną poddając oględzinom i ocenie poszczególne elementy obiektu.

*W wyniku oględzin stwierdzono:*

***Średnie zużycie techniczne wynosi : 1 %***