

PROGRAM PRAC KONSERWATORSKICH

Kapliczka pw. św. Jana Nepomucena w Krowicy Samej / gmina Lubaczów /



WOJEWÓDZKI
URZĄD OCHRONY ZABYTKÓW
z/s w Przemyśle
ZAOPINIOWANO

DNIA 20.11.2023
|RN-1.5183.5.2023.MO

Podkarpacki Wojewódzki
Konservator Zabytków

Beata Kot

Autor programu prac konserwatorskich i
restauratorskich:

mgr Barbara Woch

Opaka 2023

ARTEMIS
Konservator Zabytków
mgr Barbara Woch
Opaka 111A, 37-600 Lubaczów
NIP 7831270774, REGON 387839820
tel. 607803930

1. KARTA IDENTYFIKACYJNA

A. DANE PRZED KONSERWACJĄ

RODZAJ:

Kapliczka przydrożna, brogowa, drewniana

AUTOR, WARSZTAT, SZKOŁA

Brak danych

MIEJSCE PRZECHOWYWANIA/LOKALIZACJA:

Przy wjeździe do parku podworskiego, na granicy Krowicy Hołodowskiej i Samej

Nr działki 316 / 1

gmina w. Lubaczów

powiat lubaczowski

woj. podkarpackie

WŁAŚCICIEL:

Gmina Lubaczów

ul. Jasna 1

37-600 Lubaczów

NUMER INWENTARYZACYJNY:

Karta Gminnej Ewidencji Zabytków 111/1547

WYMIARY:

Wys. całkowita 283 cm

Rzeźba:

wys. 130 cm

obwód: 125 cm

Cokół:

50 x 50 cm

Wys. 75 cm

Kapliczka:**Dach**

210 x 210, wys. 160

Barierka

Szer. 98 cm, wys. 90 cm

Kolumny 19 x 19, wys. 223 cm

Fryz dekoracyjny wys. 24 cm, dł. 98 cm

Podwalina

dł. 136 x 140

przekrój 19 x 19 cm

Fundament

Szer. 136 x 140, wys. 143

TECHNIKA

Techniki budowlane, stolarskie, snycerskie, dekarские, odlewnicze, kowalskie

WCZEŚNIEJSZE KONSERWACJE:

W trakcie prac renowacyjnych przeprowadzonych w latach 90. XX wieku wykonano betonową podstawę, zmieniono poszycia dachowego z gontowego na blaszane, we wnętrzu kapliczki umiejscowienie figurę ze sztucznego kamienia wraz z betonowym cokołem w miejsce rzeźby drewnianej z drewnianym cokołem. Rzeźbę drewnianą zdeponowano w miejscowym kościele parafialnym.

WCZEŚNIEJSZE DOKUMENTACJE:

Karta Gminnej Ewidencji Zabytków nr 111/1517

B. DANE O KONSERWACJI**INWESTOR:**

Gmina Lubaczów

ul. Jasna 1
37-600 Lubaczów

ZLECENIODAWCA:

Gmina Lubaczów
ul. Jasna 1
37-600 Lubaczów

2. OPIS, ANALIZA FORMY, FUNKCJI I TREŚCI

Kapliczka przydrożna umiejscowiona na brzegu potoku, przy drodze prowadzącej do parku dworskiego.

Kapliczka drewniana przydrożna, w typie kapliczki brogowej, ustawiona na betonowym fundamencie, zbudowana na planie kwadratu. Konstrukcja drewniana złożona z czterech filarów podtrzymujących namiotowy (brogowy), czteropołaciowy dach. Filary w formie kolumn, osadzone na podwalinach, zbudowane z bazy, trzonu oraz kapitelu. Baza na rzucie kwadratu do wysokości 90 cm, powyżej kolumna z wybrzuszeniem zwieńczona dwustopniowym kapitelem z których dolny owalny, górny na bazie kwadraty ze ściętymi fasetowo narożnikami. Filary dekorowane żłobieniami o ornamentyce geometrycznej.

Pomiędzy kolumnami do wysokości bazy usytuowany płótek, skonstruowany z pionowych, kwadratowych szczebli, zakończonych podcięciem z dekoracją w formie geometrycznego fryzu i zwieńczonych grotem w formie czworobocznej, spłaszczonej kopułki. Szczeble ujęte u góry i od dołu poziomymi belkami, grubsza od wewnątrz i cieńsza od zewnątrz.

Dach czterospadowy kryty płaską blachą uformowaną dekoracyjnie w strukturę przypominającą gonty, zwieńczony pazurem z metalowym, kutym krzyżem.

Wewnątrz kapliczki betonowy cokół na którym ustawiona figura przedstawiająca św. Jana Nepomucena, wykonana w technice odlewniczej, ze sztucznego kamienia, polichromowana / współczesna /.

Postać świętego ustawiona na niskiej, kwadratowej plincie, w szatach kapłańskich złożonych z sutanny, rokiety z nałożoną stułą, mucetu oraz w birecie na głowie. Głowa lekko opuszczona w dół, na twarzy zarost, włosy opadające.

Prawa ręka zgięta na wysokości piersi podtrzymuje prosty krzyż, lewa opuszczona podtrzymuje skierowana ku górze gałązkę palmową.

3. ZAGADNIENIA HISTORYCZNE

Historia miejsca

Krowica Sama o pierwotnych nazwach „Crowycza”, „Krowycza”, położona w powiecie lubaczowskim, na terenie Gminy Wiejskiej Lubaczów. Początki osadnictwa na tym terenie sięgają neolitu i wczesnego średniowiecza. Początkowo wieś wchodziła w skład dóbr królewskich powiatu lubaczowskiego, województwa bełzkiego. W 1544 roku Klemens Lityński na sejmie w Lublinie wymienił z królem Zygmuntem Augustem, swoje dobra Litynię, Tyniów i Siedliska położone w ziemi przemyskiej na Krowice i Hruszów położone na ziemi bełskiej. Odtąd ziemie te znalazły się w rękach prywatnych.

W końcu XVII wieku Krowica przeszła na własność rodziny Rosnowskich, herbu Ogończyk, z Rosnowa. Nie są znane okoliczności przejęcia tej własności od rodziny Lityńskich, być może poprzez wianowanie córek, jednak rodzina Lityńskich utrzymała swoją obecność w Krowicy aż do XX wieku, nie mając jednak dominującej roli ekonomicznej.

Kolejnymi znanymi właścicielami z rodziny Rosnowskich byli Wojciech Rosnowski, kolator cerkwi z Krowicy, Wincenty z Rosnowa Ogończyk, zmarły w 1843 roku, pochowany na cmentarzu w Krowicy, Feliks z Rosnowa Ogończyk, ostatni po mieczu, zmarły 15 maja 1880 roku.

Po śmierci Feliksa Rosnowskiego Krowicę dziedziczyła Zofia z Rosnowskich Skarbek Borowska, spoczywająca również na krowickim cmentarzu. Na nagrobku Zofii widnieje napis: Zofia z Rosnowskich Skarbek Borowska wł. Świlczy i Krowicy zm. 20. XI.1886. Dzieci: Albert i Marya z Oginięć Fedorowiczów, Rosnowskich.”. Wyjaśnia to przejście majątku w ręce rodziny Fedorowiczów.

Właścicielami Krowicy byli bracia Adam i Władysław Fedorowicze. Adam Fedorowicz / kolator cerkwi w Krowicy / był prezydentem Krakowa i ministrem w rządzie austriackim we Wiedniu, natomiast Władysław Józef Fedorowicz testamentem 15 czerwca 1922 roku zapisał majątek Polskiej Akademii Umiejętności „na stypendia dla młodzieży kształcącej się w rolnictwie i na wydawanie prac z zakresu rolnictwa i leśnictwa”. Stypendia mieli uzyskiwać obywatele ziemscy, inteligencja rolnicza pochodzący z Małopolski, wyznania katolickiego i o nienagannej postawie moralnej. W skład darowizny wchodziły folwarki Krzeszowice z Bobrówka i Krowica z Cetynią. Łącznie 1492 hektary.

W Krowicy PAU przeprowadziła szereg inwestycji: drenację gruntów, wybudowano stodołę, czworak, dworek dla rządcy, gorzelnię, zasadzono sad / 500 drzew owocowych/, wybudowano szkołę oraz wsparto budowę kaplicy rzymskokatolickiej.

Po okresie II wojny światowej na bazie majątku powstał PGR.

Historia obiektu

Kapliczka przydrożna pw. św. Jana Nepomucena wzniesiona w 1. poł. XX w. nad potokiem, w pobliżu mostka prowadzącego do założenia dworskiego.

Pierwotna figura świętego, drewniana, polichromowana, datowana na 2. poł. XXVIII wieku pozostawała w kapliczce do lat 90. XX wieku, kiedy to została przeniesiona do miejscowego kościoła w celu zabezpieczenia przed kradzieżą. Obecnie stanowi jego wyposażenie i jest umiejscowiona na filarze po lewej stronie nawy głównej. Nie udało się ustalić pochodzenia figury, wg tradycji stanowiła wyposażenie miejscowej cerkwi, co jednak nie wydaje się możliwe. Być może została tu przywieziona przez ówczesnych właścicieli PAU z innego terenu.

Miejsce pierwotnej rzeźby w latach 90. XX wieku wstawiono figurę wykonaną w technice odlewniczej ze sztucznego kamienia, produkcji seryjnej, być może z zakładów mieszczących się w Piekarach Śląskich / Zakład Sztuki Kościelnej Kazimierza Schaefera przy bul. Bytomskiej 129 /, gdzie można odnaleźć podobnego rodzaju realizacje.

W latach 90. XX wieku przeprowadzono prace renowacyjne kapliczki, zmieniając poszycie dachowe oraz wykonując betonową podstawę. W tym czasie zapewne również przeniesiono do kościoła parafialnego drewnianą Sw. Jana Nepomucena rzeźbę, zastępując ją betonową figurą.

Przedstawienia św. Jana Nepomucena są jednymi z najbardziej rozpowszechnionych przedstawień świętych na terenie Podkarpacia, ale i w innych regionach Polski, Niemiec i przede wszystkim Czech.

Proweniencja kultu św. Jana Nepomucena sięga okresu średniowiecza, ale to w dobie baroku kult świętego przybrał na sile, zapewne w związku z kanonizacją świętego w 1729 roku przez papieża Benedykta XIII.

Jan / właściwie Jan Welflin / urodził się w 1348 roku w miejscowości Nepomuk na terenie Czech. Po uzyskaniu święceń kapłańskich rozpoczął posługę duszpasterską w katedrze w Pradze, skąd został wysłany na studia do Padwy i Bolonii. Wrócił po sześciu latach z tytułem doktora prawa obejmując stanowisko wikariusza generalnego w katedrze p.w. św. Wita w Pradze.

W tym czasie, będąc słynnym kaznodzieją, popadł w konflikt z królem Wacławem IV Luksemburskim, którego piętnował za zbyt hulawczy tryb życia. Podłożem konfliktu, była według podań, odmowa wyjawienia tajemnicy spowiedzi Zofii Bawarskiej, żony króla Wacława IV.

Otwarty konflikt doprowadził do uwięzienia Jana Nepomucena, torturowania / również osobiście przez króla / oraz jego tragicznej śmierci w dniu 20 marca 1393 roku w wyniku strącenia z praskiego mostu do nurtów Wełtawy. W następnym dniu ciało Jana zostało wyłowione i spoczęło w katedrze św. Wita.

Po śmierci w 1419 roku Wacława IV, rozpoczął się kult Jana Nepomucena, a swoje apogeum osiągnął w XVIII wieku, kiedy to w 1721 roku papież Innocenty XIII dokonał jego kanonizacji, a Benedykt XIII w dniu 19 marca 1729 roku uznał go za świętego.

Wizerunki świętego znalazły swoje miejsce na obrazach, feretronach, polichromiach, ale to rzeźby najbardziej utrwaliły się w pejzażu dużej części Europy. Ustawiane w formie samodzielnych figur przydrożnych lub umieszczane w kapliczkach, znajdowały swoje miejsce najczęściej w pobliżu cieków wodnych, w nawiązaniu do męczeńskiej śmierci świętego w nurtach Wełtawy. Św. Jan Nepomucen strzec miał mieszkańców przed powodzią. Jako ten, który nie wyjawiał tajemnicy spowiedzi, za co został zrzucony z mostu, stał się św. Jan Nepomucen również opiekunem dobrej spowiedzi i pokuty. Atrybutami świętego stała się palma męczeństwa, krzyżyk a także m. in. klucz, książka i kłódka, w nawiązaniu do tajemnicy spowiedzi.

4. TECHNIKA WYKONANIA

Techniki budowlane, stolarskie, rzeźbiarskie, dekarские, odlewnicze, malarskie.

5. STAN ZACHOWANIA I PRZYCZYNY ZNISZCZEŃ

Stan zachowania zły, wymagający interwencji konserwatorskiej, co spowodowane jest wieloletnią ekspozycją zewnętrzną, narażeniem na zmienne warunki atmosferyczne, jak również nieprawidłowo prowadzonymi remontami, co w znacznym stopniu przyczyniło się do obniżenia wartości artystycznej obiektu.

Podstawa wtórna, betonowa, ze śladowo zachowanymi warstwami malarskimi. Widoczne zróżnicowane, niespójne warstwy betonu, co powoduje bardzo zły odbiór estetyczny. Drewniana konstrukcja z mocnymi zabrudzeniami, pokryta nawarstwieniami biologicznymi, z licznymi miejscowymi spękaniami.

Poszycie dachowe wtórne, z blachy stalowej, z łuszczącą się warstwą malarską oraz miejscowymi zniekształceniami.

Figura św. Jana Nepomucena wtórna, współczesna, wykonana w technice odlewu betonowego, pokryta łuszczącymi się warstwami polichromii. Cokół na którym ustawiona figura betonowy, wtórny, o bardzo złym odbiorze estetycznym.

Kapliczka, ze względu na wprowadzenie figury produkcji seryjnej, pozbawionej cech artystycznym, jak również wprowadzeniu nowego poszycia dachowego ze zmienionymi proporcjami, utraciła swój pierwotny charakter.

6. CEL ORAZ ZAŁOŻENIA KONSERWACJI I RESTAURACJI

Celem prac konserwatorskich będzie przede wszystkim przywrócenie pierwotnej estetyki kapliczki i jej niewątpliwego uroku. Proponuje się przede wszystkim przywrócenie pierwotnego, gontowego i opływowego poszycia dachowego jak i drewnianej rzeźby św. Jana Nepomucena, kopii pierwotnej, obecnie stanowiącej element wyposażenia kościoła w Krowicy Samej. Przywrócenie figury wykonanej w drewnie, w technice rzeźbiarskiej, podniesie wartość artystyczną całości i wraz z subtelnością opracowania snycerskiego konstrukcji, przywróci obiektowi pierwotne walory estetyczne.

Kolejnym elementem prac konserwatorskich będzie zatrzymanie procesów destrukcyjnych całości konstrukcji drewnianej oraz przywrócenie im pierwotnych walorów technicznych i estetycznych.

W ramach prac proponuje się również z podniesienie jej walorów estetycznych podstawy, poprzez nałożenie okładziny z piaskowca, co pozwoli ukryć kolejne, niespójne warstwy betonu, wprowadzone w trakcie poprzednich prac renowacyjnych.

Pracom konserwatorskich poddane zostanie poszycie dachowe, któremu należy przywrócić pierwotne poszycie dachowe w oparciu o zachowaną ikonografię.

7. PROGRAM PRAC

1. Wykonanie dokumentacji fotograficznej

Wykonanie dokumentacji fotograficznej obiektów przed rozpoczęciem prac konserwatorskich.

2. Demontaż oraz przeniesienie rzeźby wraz z cokołem

W związku z planowaną zmianą obecnej, wtórnej rzeźby na kopię pierwotnej, należy zdemontować betonową figurę wraz z cokołem oraz zdeponować w miejscu wskazanym przez inwestora.

3. Konserwacja wraz z rekonstrukcją poszycia dachowego

W ramach prac należy usunąć obecne poszycie dachowe wraz z więźbą oraz przywrócić poszycie dachowe w formie gontu i w oparciu o zachowaną ikonografię.

4. Konserwacja podstawy kapliczki

Betonową podstawę oczyścić z zabrudzeń oraz przygotować powierzchnię do montażu okładziny z piaskowca. Proponuje się założenie płyt z piaskowca z / np. z pokładów z Komborni

/, co ukryje niedoskonałości betonowej podstawy / wtórna / oraz podniesie jej walory estetyczne.

5. Konserwacja drewnianej konstrukcji kapliczki

Prace konserwatorskie należy rozpocząć od diagnozy stanu zachowania wszystkich elementów konstrukcji oraz określenia niezbędnych prac naprawczych w poszczególnych, zróżnicowanych jej elementach.

W ramach prac należy oczyścić powierzchnie drewniane z luźnych zanieczyszczeń oraz nawarstwień biologicznych, uzupełnić ubytki metodą flekowania, co zabezpieczy powierzchnię przed przedostawaniem się opadów atmosferycznych do wnętrza konstrukcji.

Szczególne uwagi należy zwrócić na stan zachowania detalu snycerskiego, aby zachować go w pierwotnej postaci.

6. Rekonstrukcja rzeźby wraz z cokołem

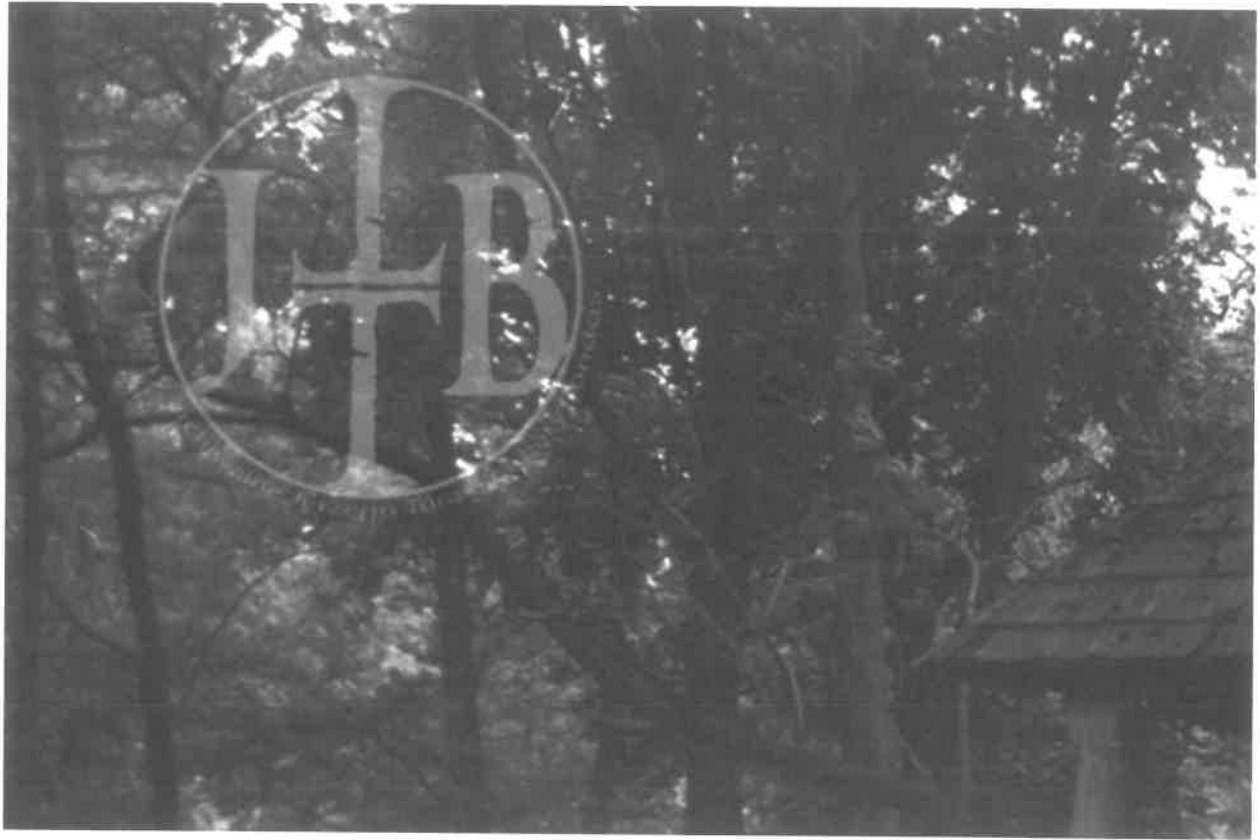
Rekonstrukcję rzeźby należy oprzeć na zachowanej rzeźbie stanowiącej wyposażenie kościoła parafialnego w Krowicy Samej oraz zachowanej w Archiwum Cyfrowym Jerzego Tura i Barbary Tondos dokumentacji fotograficznej.

Należy zwrócić uwagę na zmiany wprowadzone w pierwotnej rzeźbie / zamiana atrybutu świętego z gałązki palmowej na krucyfiks / jak również w zakresie polichromii i przywrócić jak najwierniej pierwotną jej formę.

Formę cokołu należy oprzeć o zachowaną dokumentację fotograficzną / widoczna fragmentarycznie /.

7. Wykonanie dokumentacji fotograficznej oraz konserwatorskiej.

Po zakończeniu prac należy wykonać dokumentację konserwatorską dokumentującą przebieg prac konserwatorskich.

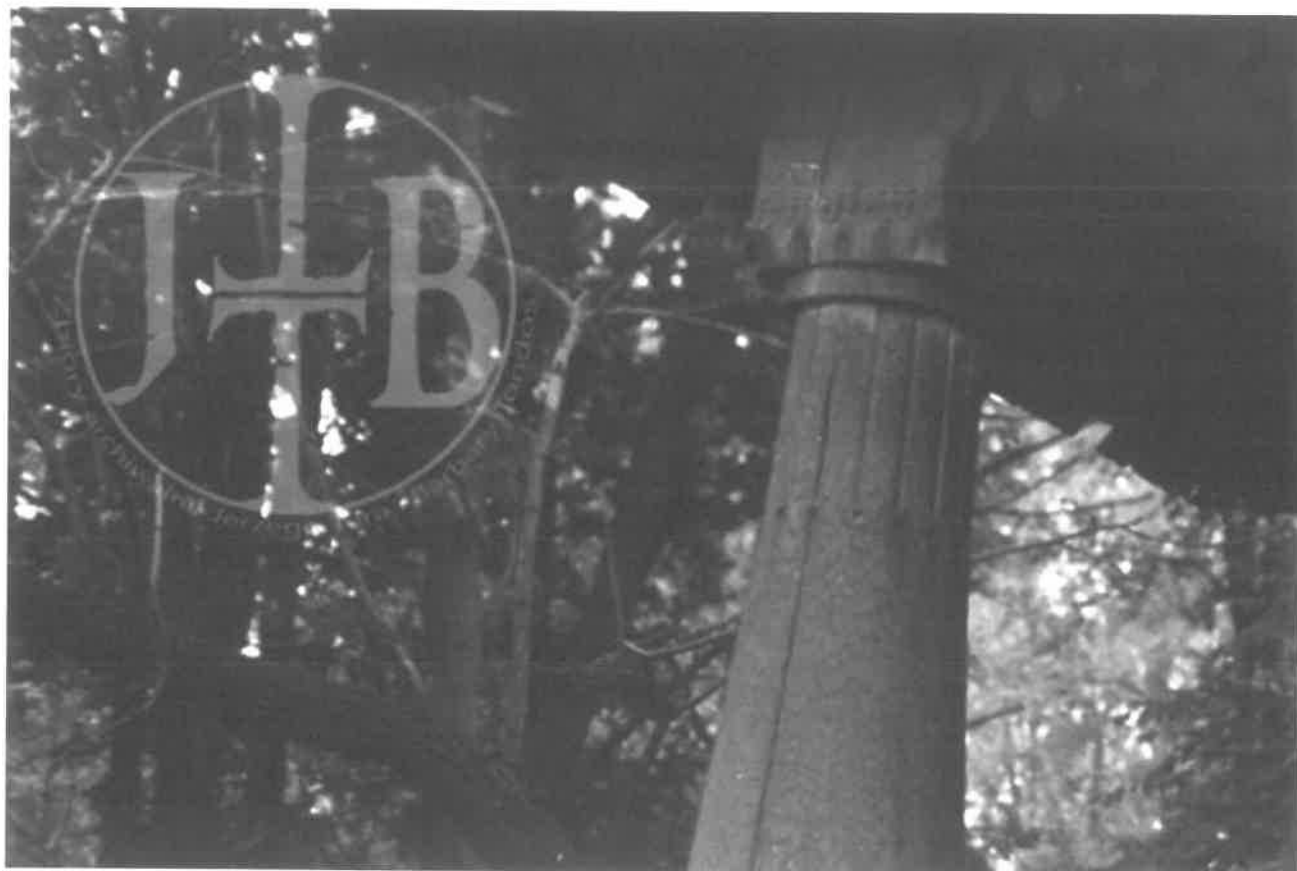


Krowica Sama, kapliczka przydrożna, brogowa z figurą św. Jana Nepomucena, pocz. XX w,
fot. Jerzy Żurawski 1965 r.

Cyfrowe Archiwum Jerzego Tura i Barbary Tondos

<https://www.lem.fm/archiwa/obiekt.php?c1=2&c2=16&id=275>

dostęp 18.10 2023 r.



Krowica Sama, kapliczka przydrożna, brogowa z figurą św. Jana Nepomucena, pocz. XX w,
fot. Jerzy Żurawski 1965 r.

Cyfrowe Archiwum Jerzego Tura i Barbary Tondos

<https://www.lem.fm/archiwa/obiekt.php?c1=2&c2=16&id=275>

dostęp 18.10 2023 r.



0.

Krowica Sama, kościół parafialny, rzeźna św. Jana Nepomucena stanowiąca pierwotnie wyposażenie kapliczki przy potoku, 2023 r., fot. ks. Paweł Kruk



Krowica Sama, kapliczka przydrożna, brogowa z figurą św. Jana Nepomucena, pocz. XX w., stan 2023 r.,
fot. B. Woch



Krowica Sama, kapliczka przydrożna, brogowa z figurą św. Jana Nepomucena, pocz. XX w., stan 2023 r.,
fot. B. Woch



Krowica Sama, kapliczka przydrożna, brogowa z figurą św. Jana Nepomucena, pocz. XX w., stan 2023 r.,
fot. B. Woch



Krowica Sama, kapliczka przydrożna, brogowa z figurą św. Jana Nepomucena, cokół pod rzeźbę, pocz. XX w.,
stan 2023 r., fot. B. Woch



Krowica Sama, kapliczka przydrożna, brogowa z figurą św. Jana Nepomucena, pocz. XX w., stan 2023 r.,
fot. B. Woch



Krowica Sama, kapliczka przydrożna, brogowa z figurą św. Jana Nepomucena, fundament, pocz. XX w., stan 2023 r., fot. B. Woch