



DAZ-Z.272.37.2024

Starogard Gdański, dnia 12.07.2024 r.

Zamawiający: Województwo Pomorskie, ul. Okopowa 21/27, 80-810 Gdańsk

Pełnomocnik : Szpital dla Nerwowo i Psychiczenie Chorych im. St. Kryzana  
ul. Skarszewska 7, 83-200 Starogard Gdański

## Wyjaśnienia II

Dotyczy postępowania o udzielenie zamówienia publicznego prowadzonego w **trybie przetargu nieograniczonego**, o którym mowa w art. 132 ustawy Prawo zamówień publicznych (tj. Dz. U. z 2023 r. poz. 1605 z późn. zm.) na „**Wykonanie robót budowlano-konserwatorskich w Pawilonie nr VIII w Szpitalu dla Nerwowo i Psychiczenie Chorych w Starogardzie Gdańskim**”.

Działając na podstawie art. 135 ust. 2 ustawy z dnia 11 września 2019 r. – Prawo zamówień publicznych (tj. Dz.U. z 2023 r. poz. 1605 z późn. Zm.) Zamawiający przekazuje poniżej treść zapytań, które wpłynęły do Zamawiającego wraz z wyjaśnieniami:

**Pytanie nr 1.** Do rzetelnej wyceny systemu BMS konieczna jest lista sygnałów – co precyzuje dobór sterowników i koniecznego osprzętu. Dokumentacja nie zawiera schematów elektrycznych systemu BMS, topologii systemu BMS i wspomianej wcześniej listy sygnałów. Prosimy o przesłanie minimum listy sygnałów i podanie protokołu komunikacji istniejącego BMS do którego mamy się podłączyć i podanie producenta oraz modelu istniejącego systemu BMS.

**Odpowiedź:** Zgodnie z punktem 1.4 Specyfikacji Technicznej Wykonania i Odbioru Robót Budowlanych branży elektrycznej opracowanie projektu warsztatowego systemu BMS jest w zakresie Wykonawcy. Wytyczne w zakresie systemu BMS i jego funkcjonalności zawarte są w dokumentacji projektowej. W Szpitalu funkcjonuje system BMS EBO 3.3.1 firmy Schneider Electric. Wykonany system musi współpracować z systemem użytkowanym przez Szpital.

**Pytanie nr 2.** W dokumentacji przetargowej brak jest schematów rozdzielnic "RG", "RWC", "RPWP1", "RPWP2", "CNW", "Za8/Zb8". Prosimy o uzupełnienie dokumentacji.

**Odpowiedź:** *Rozdzielnica "RWC" i "CNW" dostarczona zostanie przez branżę sanitarną wraz z węzłem ciepła i centralą wentylacyjną. Rozdzielnice "RPWP1", "RPWP2" jako urządzenia wykonawcze przeciwpożarowego wyłącznika prądu dostarczone zostaną jako gotowe wyroby budowlane zgodnie z dokumentacją producenta lub indywidualną dokumentacją techniczną. Rozdzielnice "Za8/Zb8" i "RG" należy wykonać według rysunku E-12 i wytycznych zawartych w Opisie technicznym.*



**Pytanie nr 3.** W zestawieniu stolarki drzwiowej wewnętrznej- DETAL 4- wszystkie drzwi do gabinetów o zaprojektowano o podwyższonych parametrach akustycznych, prosimy o doprecyzowanie wymogów w tym zakresie.

**Odpowiedź:** Inwestor zakłada drzwi o podwyższonym parametrze akustycznym około 36dB. **PARAMETRY AKUSTYCZNE min. 30-40dB (ZGODNIE Z NORMĄ PN-87/B-02151/02 - "Akustyka budowlana. Ochrona przed hałasem pomieszczeń w budynkach. Dopuszczalne wartości poziomu dźwięku w pomieszczeniach" lub równoważną.**

**Pytanie nr 4.** Proszę o potwierdzenie, iż rampa zewnętrzna pokazana na rysunku K-04 Rzut Parteru branży konstrukcyjnej nie jest w zakresie postępowania.

**Odpowiedź:** *Projekt nie zakłada budowy rampy. Została usunięta z dokumentacji. Wejście do budynku z poziomu terenu. Rysunek w załączeniu (K-04 RZUT PARTERU).*

**Pytanie nr 5.** Proszę o wskazanie ilości elementów więźby dachowej niezbędnej do wymiany. W ekspertyzie konstrukcji nie ma wskazanych ilości.

**Odpowiedź:** *Do wyceny należy przyjąć wymianę całej więźby dachu, zgodnie z rysunkiem konstrukcyjnym dachu.*

**Pytanie nr 6.** Z jakiego materiału wykonać rynny i rury spustowe?

**Odpowiedź:** *Tytan - cynk*

**Pytanie nr 7.** Z jakiego materiału wykonać stolarkę drzwiową?

**Odpowiedź:** *Zaprojektowano drzwi drewniane.*

**Pytanie nr 8.** Proszę o podanie warstw technicznych wykonania płyty betonowej posadzki tarasu. Czy Inwestor wymaga zastosowania hydroizolacji? Jaka ma być powierzchnia wykończeniowa tarasu?

**Odpowiedź:** *Wykończenie powierzchni tarasu - Beton zatarty na szorstko. Na jeszcze nie do końca związany beton, na który można wejść zacieramy maszynowo suchą posypkę z mokrym mleczkiem cementowym. Posypka mineralna – utwardzacz powierzchniowy o wysokich parametrach technicznych i odporności na ścieranie oraz pylenie. Należy wykonać hydroizolację płyty balkonu np. mineralną zaprawą uszczelniającą.*



**Pytanie nr 9.** Proszę o wskazanie zakresu renowacji ściany ceglanej pod tarasem? Czy Zamawiający wymaga odsłonięcia ściany do poziomu ław fundamentowych?

**Odpowiedź:** *Odsłonięcie ścian do poziomu istniejącego terenu. Zakres renowacji ścian taki sam jak dla całego budynku, zgodnie z Programem prac konserwatorskich.*



**Pytanie nr 10.** Czy dopuszcza się stosowanie tynków cementowo-wapiennych, lub tynków gipsowych na ścianach wewnętrznych?

**Odpowiedź:** *Tynki należy wykonać zgodnie z Programem prac konserwatorskich. Ściany wewnętrzne: tynkowanie zaprawą wapienno – piaskową (grubszych frakcji 0-2mm, 0-4 mm).*

**Pytanie nr 11.** Prosimy o doprecyzowanie sposobu wykonania dekoracji ściennych, doprecyzowanie ich kolorystyki wskazanych w programie prac konserwatorskich.

**Odpowiedź:** *Sposób rozmalowania dekoracji ściennych powinien być zgodny z załączonymi w PPK fotografiami odkrywek. Szczegóły takie jak kolorystyka oraz sposób aplikacji poszczególnych barw zostanie ustalony na etapie wykonawczym, na podstawie próbnich wymalowań przedstawionych do akceptacji komisji konserwatorskiej. Wymalowania należy wykonać technikami tradycyjnymi z użyciem farb krzemianowych odpornych na zabrudzenia.*

**Pytanie nr 12.** Płytki ryflowane P2 wg programu opisu prac konserwatorskich przeznaczono do konserwacji IN SITU, wg rysunku 5 i 6 do demontażu i przeniesienia do innej lokalizacji, który zapis jest prawidłowy?

**Odpowiedź:** *ISTNIEJĄCE POSADZKI CERAMICZNE RYFLOWANE DO ZACHOWANIA (naprawa i uzupełnienie płytkami z innej lokalizacji) zgodnie PPK.*

**Pytanie nr 13.** Czy drzwi zewnętrzne należy wyposażyć w systemy elektrotechniczne?

**Odpowiedź:** *Drzwi zewnętrzne należy wyposażyć w elementy niezbędne do realizacji funkcji zawartych w projekcie branży teletechnicznej, tj. co najmniej w siłowniki i kontaktrony.*



**Pytanie nr 14.** Czy okno O1 jest przeznaczone do wymiany, jeśli tak to czy należy zachować jego trójpodział, które z części mają być otwieralne?

**Odpowiedź:** *Okno do renowacji „ŚWIADEK HISTORII”.*

**Pytanie nr 15.** Czy drzwi DW1 i DW4 przeznaczone do konserwacji, po odstonięciu metodami konserwatorskimi, należy pomalować kryjąc całość drzwi, czy scalić technikami konserwatorskimi np. techniką punktowania?

**Odpowiedź:** *Tak. W drzwiach DW1 i DW4 należy zrekonstruować warstwy malarskie technikami konserwatorskimi (m.in. metodą punktowania).*

**Pytanie nr 16.** Prosimy o doprecyzowanie informacji na temat detalu 8 tj. ściany drewnianej EI30, prosimy o pokazanie przekrojów obrazujących kształt istniejącej ściany, podanie informacji na temat pakietów szybowych, informacji na temat przewidzianego materiału (drewna), załączenia detalu snycerskiego.

**Odpowiedź:** *Należy wykonać rysunki warsztatowe drewnianej ścianki na etapie prac budowlanych i przedstawić element od zatwierdzenia przez nadzór konserwatorski. Ogólny odbiór ścianki ma być taki sam jak istniejąca przeznaczona po renowacji do przeniesienia.*

**Pytanie nr 17.** Proszę o potwierdzenie, iż szprosły okienne mogą zostać wykonane jako naklejane.

**Odpowiedź:** *Tak obustronnie z przekładką międzyszybową w kolorze okna - białą*

**Pytanie nr 18.** Czy należy skuć 100% tynków wewn.?

**Odpowiedź:** *Tak skuwamy 100%*

**Pytanie nr 19.** Czy można zastosować tynki wewn. wykonywane na budowie ?

**Odpowiedź:** *Można, należy wykonać próby mieszanki i skład uzgodnić z nadzorem konserwatorskim.*

**Pytanie nr 20.** Czy Zamawiający dopuszcza rezygnację z wykonania tynków wewn w partiach ścian przeznaczonych do docieplenia od wewn?

**Odpowiedź:** *Tak.*

**Pytanie nr 21.** Czy pasy i narożniki ochronne ścian wykonać z PVC?

**Odpowiedź:** *Odbojnica Narożna, Odbojnica Ścienne Płaska Elastyczna - elementy z atestem dopuszczone do stosowania w służbie zdrowia.*

**Pytanie nr 22.** Czy w pomieszczeniach komunikacji ogólnej zastosować dekoracyjne malowanie wskazane w PPK powołujące się na odkrywki w Pawilonie nr XII?

**Odpowiedź:** *Tak, jeżeli zostaną ujawnione.*



**Pytanie nr 23.** Czy Zamawiający dopuszcza wykonanie czyszczenia ceglanej elewacji metodą strumieniowo-scierną przytoczoną w PPK pomimo braku literalnego jej wypisania w decyzji WKZ?

**Odpowiedź:** *Należy stosować się do Programu prac konserwatorskich oraz decyzji PWKZ punkt 2 lit. e.*

**Pytanie nr 24.** Czy należy wycenić szafę na naczynia wskazaną na rys A-33?

**Odpowiedź:** *Nie.*

**Pytanie nr 25.** Czy aby wykonać kanały technologiczne należy rozebrać strop w części parteru?

**Odpowiedź:** *Jeżeli pytanie dotyczy szachtu przy windzie, projektuje się rozebranie stropu oraz wykonanie wypełnienia płytą żelbetową monolityczną na wszystkich kondygnacjach.*

*Jeżeli pytanie dotyczy kanałów podposadzkowych w piwnicy i pod posadzką części niepodpiwniczonych są to istniejące elementy. Projekt zakłada jedynie rozbiórkę i ponowną odbudowę stropu nad kanałem w piwnicy, aby uzyskać większą wysokość użytkową korytarza.*

**Pytanie nr 26.** Proszę o potwierdzenie, iż wyposażenie wskazane na rysunkach aranżacyjnych nie jest przedmiotem zamówienia.

**Odpowiedź:** *Wyposażenie wskazane na rysunkach aranżacyjnych nie jest przedmiotem zamówienia za wyjątkiem wyposażenia wskazanego w przedmiarach.*

**Pytanie nr 27.** Czy drzwiczki rewizyjne na poddaszu umożliwiające wyjście na dach muszą być w klasie EI30?

**Odpowiedź:** *Tak drzwiczki rewizyjne osadzone są w ścianie REI 60 wymagane dwie sztuki drzwiczek w klasie EI 30 (przejście na dach i niskie poddasze).*

**Pytanie nr 28.** Czy krzeselko ewakuacyjne wraz z szafą do przechowywania jest objęte przedmiotem zamówienia?

**Odpowiedź:** *Tak, jest to element dostępności dla osób niepełnosprawnych wskazanych w przedmiarze.*

**Pytanie nr 29.** Czy deskowanie dachu może zostać wykonane z desek zamocowanych na styk bez pióro-wpust?

**Odpowiedź:** *Tak. Deskowanie może zostać wykonane z desek zamocowanych na styk.*

**Pytanie nr 30.** Proszę o projekt konstrukcyjny płyty tarasu wraz ze zbrojeniem z uwagi na przewieszenie płyty w stosunku do istniejącej ściany murowanej tarasu.

**Odpowiedź:** *Nie projektuje się zmiany geometrii tarasu. Rzut parteru konstrukcji został poprawiony. Wykończenie powierzchni tarasu - Beton zatarty na szorstko. Na jeszcze nie do końca związany beton, na który można wejść zacieramy maszynowo suchą posypkę z mokrym mleczkiem cementowym. Posypka mineralna – utwardzacz powierzchniowy o wysokich parametrach*



**technicznych i odporności na ścieranie oraz pylenie. Należy wykonać hydroizolację płyty balkonu np. mineralną zaprawą uszczelniającą. Rysunek w załączeniu (K-04 RZUT PARTERU).**

**Pytanie nr 31.** Proszę o informację na temat rdzeni szybów windowych? Jakie jest ich przeznaczenie? Czy nie powinna winda być zaprojektowana jako w całości monolityczna? Według naszych doświadczeń dostawcy urządzeń dźwigowych wymagają podłoża betonowego z betonu minimum C20/25. Bloczki betonowe nie mają odpowiedniej wytrzymałości.

**Odp. Rdzenie żelbetowe w konstrukcji szybu windowego pełnią funkcję usztywnienia ścian murowanych. Szyb windowy może być murowany. Podłoże – płytę podszybia windy – projektuje się jako żelbetowe z betonu C30/37. Rozmieszczenie rdzeni należy uzgodnić z dostawcą windy.**

**Pytanie nr 32.** Czy w istniejących murach służących jako oparcie dla kanału technologicznego należy również wykonać poziomą przeponę przeciwwilgociową?

**Odpowiedź: W istniejących murach, które stanowią oparcie dla kanału technologicznego należy wykonać poziomą przeponę przeciwwilgociową. Stropy kanałów opierają się powyżej poziomu przepony przeciwwilgociowej.**

**Pytanie nr 33.** Prosimy o udostępnienie karty katalogowej referencyjnej centrali wentylacyjnej, bo są różnice w wydatkach:

Opis

#### 11.4. WENTYLACJA POMIESZCZEŃ N1W1

Ilość nawiewanego powietrza przyjęto na podstawie wymaganej ilości świeżego powietrza przypadająca na osobę oraz na podstawie zalecanej krotkości wymian w pomieszczeniach.

Powietrze nawiewane będzie za pomocą nawiewno-wywiewnej centrali wentylacyjnej N1W1 zlokalizowanej na poddaszu.

Wydajność nawiewu centrali wentylacyjnej CNW1 wynosi 5800 m<sup>3</sup>/h, a wywiewu 4700 m<sup>3</sup>/h. W centrali zostanie zamontowany filtr powietrza jako filtr wstępny na nawiewie oraz filtr na wywiewie. Odpowiednie parametry temperaturowe powietrza zapewni nagrzewnica wodna o mocy 18.64kW zasilana z obiegu instalacji c.t.. Centrala wyposażona jest w układ odzysku ciepła (wymiennik przeciwprądowy) zapewniający ekonomiczną pracę urządzenia w okresie eksploatacji. W celu zapewnienia odpowiedniego komfortu akustycznego pomiędzy centralą, a pomieszczeniem na przewodach wentylacyjnych należy zamontować tłumiki akustyczne.

Czerpnia i wyrzutnia centrali N1W1 zlokalizowana na dachu.

#### 11.6.7. Centrale wentylacyjne

Projektuje się centralę wentylacyjną dachową CNW1 z wymiennikiem przeciwprądowym z nagrzewnicą. Centrala utrzymuje na odpowiednim poziomie parametry fizyczne powietrza i czystość.

##### Parametry centrali N1W1:

Wykonanie zewnętrzne

Nawiew: 4960m<sup>3</sup>/h

Wywiew: 4160 m<sup>3</sup>/h

Wymiennik przeciwprądowy

Nagrzewnica wodna

-Moc 18,64 [kW]

\* filtrowanie powietrza świeżego (zestaw filtrów),

\* filtrowanie powietrza usuwanego (zestaw filtrów)

Centrala wentylacyjna dobrana w certyfikowanym przez EUROVENT (lub równoważnym) programie doborowym.

Szkielet kompozytowy w morskiej klasie korozyjności C5-I / C5-M wg normy EN ISO 12944 lub równoważnej. Panele obudowy wykonane z blachy stalowej, łączonej za pomocą izolatora mostka cieplnego. Wypełnienie izolacyjne z niepalnej wełny mineralnej w klasie reakcji na ogień A1 wg normy wg PN-EN 13162:2012+A1:2015 lub równoważnej.

Parametry zgodne z PN-EN 1886:2028 lub równoważną dla modelu obudowy:

Wytrzymałość mechaniczna obudowy: D1

Szczelność obudowy przy -400Pa: L1

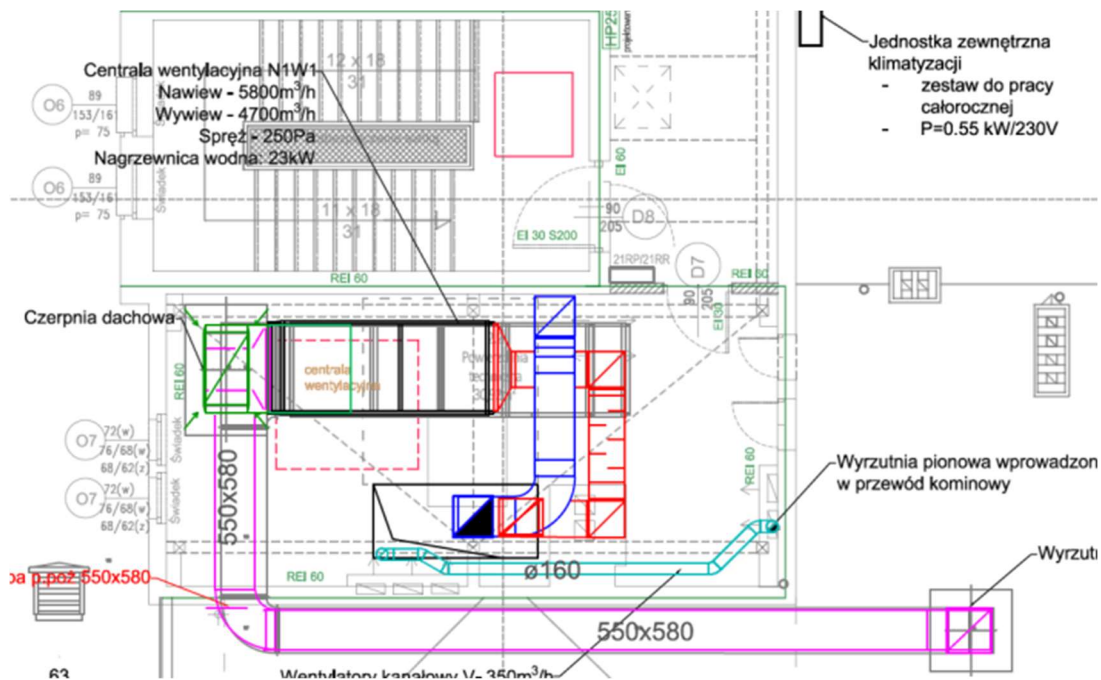
Szczelność obudowy przy +700Pa: L1

Szczelność osadzenia filtra przy +/- 400Pa: F9

Klasa izolacji termicznej obudowy: T2

Klasa mostków cieplnych obudowy: TB2

Poszycie zewnętrzne i wewnętrzne z blachy magnezowo-cynkowej ZM310 (C5).





**Odpowiedź: Wydatek central nawiew 5800m<sup>3</sup>/h, wywiew 4700m<sup>3</sup>/h.**

**Pytanie nr 34.** Jaki wydatek centrali powinien być oraz czy wymagają układu pomiaru ciśnienia?

#### 11.6.2. Elementy nawiewne i wywiewne

Instalacja nawiewno – wywiewna powietrza do pomieszczeń odbywać się będzie poprzez anemostaty nawiewne i zawory nawiewne ze strumieniem powietrza nawiewanego oraz zawory wywiewne ze strumieniem powietrza wywiewanego. Prędkość przepływu powietrza z nawiewnika powinna być taka aby w strefie przebywania ludzi nie była większa niż 0,2m/s. Przed nawiewnikami i wywiewnikami należy stosować przepustnice regulacyjne. Anemostaty nawiewne wyposażone będą w skrzynki rozprężne. Skrzynki rozprężne wyposażone są w przepustnice regulacyjne, mają niewielką wysokość całkowitą i posiadają absorbującą dźwięk wykładzinę. Przepustnica umożliwia łatwe i szybkie ustawienie przepływu objętościowego powietrza. Przepustnica i **układ pomiaru ciśnienia mogą** być obsługiwane od przedniej strony nawiewnika. Nastawa przepustnicy może być zablokowana.

**Odpowiedź: Patrz odpowiedź na pyt. nr 33. Układ pomiaru ciśnienia jest wymagany. Ponadto centrala wentylacyjna musi posiadać możliwość odczytywania (poprzez system BMS) parametrów:**

1. Kontrolka pracy/wyłączenia
2. Kontrolka wybranego trybu pracy – OFF, AUTO, EKO, KOMFORT
3. Kontrolka alarmu przeciwpożarowego
4. Kontrolka pozostałych alarmów
5. Kontrolka konieczności wymiany filtrów
6. Temperatura zadana na lato
7. Temperatura zadana na zimę
8. Nastawa biegu wentylatorów
9. Temperatury wlot/wylot/po zmieszaniu
10. Temperatura nagrzewnicy
11. Stan załączenia nagrzewnicy
12. Stan filtra nawiewu
13. Stan filtra wyciągu
14. Stan termostatu przeciwzamrożeniowego
15. Stan załączenia bypassu wymiennika
16. Stan presostatu filtra powietrza
17. Procentowe otwarcie przepustnic powietrza
18. Procentowa moc wydajności każdego wentylatora
19. Procentowa wartość otwarcia zaworu trójdrożnego nagrzewnicy
20. Harmonogram pracy CT





Wyjaśnienia stanowią integralną część SWZ.

Zamawiający informuje, iż zmienia termin składania i otwarcia ofert. Nowy termin składania ofert to: **25.07.2024 godz. 09:00**, termin otwarcia ofert to: **25.07.2024 godz. 09:30**.

W związku ze zmianą terminu składania ofert, zmianie ulega również termin związania ofertą - Wykonawca będzie związany ofertą **do dnia 22.10.2024 r.**

Jednocześnie Zamawiający informuje, że w wyniku dokonanych zmian, zmianie ulega treść ogłoszenia o zamówieniu.