

AG PROJEKT Usługi Inżynierskie kom. 604 48 47 26
mgr inż. Adrian Gajda mail agprojekt@onet.pl
ul. Mickiewicza 8/17, 12-200 Pisz
NIP 849-147-92-51, REGON 280340701

Nazwa elementu

PROGRAM FUNKCJONALNO-UŻYTKOWY

nazwę zamówienia,

PRACE KONSERWACYJNO-REMONTOWE ZABYTKOWEGO KOŚCIOŁA PW. MATKI BOŻEJ RÓŻAŃCOWEJ Z PRZYLEGAJĄCYM BUDYNKIEM W MIKOŁAJKACH

adres i identyfikatory działek ewidencyjnych, na których obiekt budowlany jest usytuowany
dz. nr 387/1, obręb Mikołajki – miasto, gm. Mikołajki, pow. mragowski
nr obrębu: 281002_4.0001.387/1

nazwy i kody

DZIAŁ 71000000-8- usługi architektoniczne, budowlane, inżynieryjne i kontrolne

Grupy robót:

71220000-6 usługi projektowania architektonicznego
71240000-2 usługi architektoniczne, inżynieryjne i planowania
71320000-7 usługi inżynieryjne w zakresie projektowania

Klasy robót:

71221000-3 usługi architektoniczne w zakresie obiektów budowlanych
71323100-9 usługi projektowania systemów zasilania energią elektryczną

DZIAŁ 45000000-7- roboty budowlane

DZIAŁ 31000000-6 - maszyny, aparatura, urządzenia i wyroby elektryczne, oświetlenie

Grupy robót :

45100000-8 przygotowanie terenu pod budowę
45300000-0 roboty instalacyjne w budynkach
31600000-2 sprzęt i aparatura elektryczna
45400000-1 roboty wykończeniowe w zakresie obiektów budowlanych

Klasy robót:

45260000-7 roboty w zakresie wykonywania pokryć i konstrukcji dachowych i inne podobne
Roboty specjalistyczne
45310000-3 roboty instalacyjne elektryczne
31620000-8 dźwiękowa i wizualna aparatura sygnalizacyjna
45450000-6 roboty budowlane wykończeniowe pozostałe

Kategorie robót:

31625000-3 alarmy przeciwpożarowe
45312000-7 instalowanie systemów alarmowych i anten
45442000-7 nakładanie powierzchni kryjących
45453000-7 roboty remontowe i renowacyjne

nazwa i adres zamawiającego;

**ks. Tadeusz Edward Machaj reprezentujący Parafię Rzymskokatolicką pw. Matki Bożej Różańcowej,
ul. Kajki 27, 11-730 Mikołajki**

program opracował

AG PROJEKT Usługi Inżynierskie mgr inż. Adrian Gajda
ul. Mickiewicza 8/17, 12-200 Pisz
korespondencja: ul. Tuwima 26A/24, 19-300 Ełk

Ełk, 06.2024 r.

WSZYSTKIE PRAWA AUTORSKIE ZASTRZEŻONE

Niniejszy projekt (dzieło architektoniczne) jest chroniony prawem autorskim, zgodnie z ustawą z dnia 4 lutego 1994 r. o prawie autorskim i prawach pokrewnych (t.j. Dz. U. z 2022 r., poz. 2509 ze zm.)

SPIS ZAWARTOŚCI PROGRAMU FUNKCJONALNO-UŻYTKOWEGO

I. CZĘŚĆ OPISOWA	3
A. OPIS OGÓLNY PRZEDMIOTU ZAMÓWIENIA	5
Informacje ogólne	5
1. CHARAKTERYSTYCZNE PARAMETRY OKREŚLAJĄCE WIELKOŚĆ OBIEKTU LUB ZAKRES ROBÓT BUDOWLANYCH	6
2. AKTUALNE UWARUNKOWANIA WYKONANIA PRZEDMIOTU ZAMÓWIENIA	7
3. OGÓLNE WŁAŚCIWOŚCI FUNKCJONALNO-UŻYTKOWE;	8
4. SZCZEGÓŁOWE WŁAŚCIWOŚCI FUNKCJONALNO-UŻYTKOWE WYRAŻONE WE WSKAŹNIKACH POWIERZCHNIOWO-KUBATUROWYCH,	9
B. OPIS WYMAGAŃ ZAMAWIAJĄCEGO W STOSUNKU DO PRZEDMIOTU ZAMÓWIENIA.	11
1. WYMAGANIA OGÓLNE DOTYCZĄCE PRZEDMIOTU ZAMÓWIENIA	11
2. DOKUMENTACJA PROJEKTOWA	11
3. WYMAGANIA W ZAKRESIE REALIZACJI ROBÓT BUDOWLANYCH	14
4. UWARUNKOWANIA ZWIĄZANE Z FUNKCJONOWANIEM OBIEKTU W CZASIE PROWADZENIA ROBÓT	15
5. PRZYGOTOWANIE TERENU BUDOWY	15
6. W ZAKRESIE ARCHITEKTURY ORAZ ROZWIĄZAŃ TECHNICZNO-MATERIAŁOWYCH	18
7. ROBOTY WYKOŃCZENIOWE	20
8. ZAGOSPODAROWANIE TERENU	20
9. WYMAGANIA DOTYCZĄCE MATERIAŁÓW, BADAŃ I ODBIORU ROBÓT BUDOWLANYCH	21
10. UBEZPIECZENIE I GWARANCJA	22
11. OCHRONA ŚRODOWISKA	22
C. CZĘŚĆ INFORMACYJNA PROGRAMU FUNKCJONALNO-UŻYTKOWEGO	24
1. INFORMACJE OGÓLNE	24
2. DOKUMENTY POTWIERDZAJĄCE ZGODNOŚĆ ZAMIERZENIA BUDOWLANEGO Z WYMAGANIAMI WYNIKAJĄCYMI Z ODRĘBNYCH PRZEPISÓW	24
3. OŚWIADCZENIE ZAMAWIAJĄCEGO STWIERDZAJĄCE JEGO PRAWO DO DYSPONOWANIA NIERUCHOMOŚCIĄ NA CELE BUDOWLANE	24
4. PRZEPISY PRAWNE I NORMY ZWIĄZANE Z PROJEKTOWANIEM I WYKONANIEM ZAMIERZENIA BUDOWLANEGO	24
5. INNE POSIADANE INFORMACJE I DOKUMENTY NIEZBĘDNE DO ZAPROJEKTOWANIA ROBÓT BUDOWLANYCH	26
II. CZĘŚĆ RYSUNKOWA	28
INWENTARYZACJA	28
Rys. Z-1 Lokalizacja	29
Rys. I-1 Rzut parteru	30
Rys. I-2 Rzut I piętra	31
Rys. I-3 Rzut strychu	32
Rys. I-4 Przekrój A-A	33
Rys. I-5 Przekrój B-B	34
Rys. I-6 Elewacja I-II	35
Rys. I-7 Elewacja II-III	36
Rys. I-8 Elewacja III-IV	37
Rys. I-9 Elewacja IV-I	38
III. ZAŁĄCZNIKI FORMALNO=PRAWNE	39
- kopia uprawnień budowlanych	39
- aktualne zaświadczenie z Izby Inżynierów	41
- zalecenia konserwatorskie znak WUOZ-ELK.5183.73.2024.RN z 28.05.2024 r.	42

Opracował:

mgr inż. Adrian Gajda

upr. bud. do proj. nr WAM/0081/OZOA/07
i WAM/0145/POOK/08 oraz do kierowania
robotami bud. nr WAM/0145/OWOK/07

I. CZĘŚĆ OPISOWA

Program funkcjonalno-użytkowy służy do opisu przedmiotu zamówienia, ustalenia planowanych kosztów prac projektowych i robót budowlanych, przygotowania oferty - szczególnie w zakresie obliczenia ceny ryczałtowej oferty oraz wykonania prac projektowych.

Ilekczo w opracowaniu jest mowa o:

1) obiekcie budowlanym - należy przez to rozumieć budynek, budowle bądź obiekt małej architektury, wraz z instalacjami zapewniającymi możliwość użytkowania obiektu zgodnie z jego przeznaczeniem, wzniesiony z użyciem wyrobów budowlanych;

2) budynku - należy przez to rozumieć taki obiekt budowlany, który jest trwale związany z gruntem, wydzielony z przestrzeni za pomocą przegród budowlanych oraz posiada fundamenty i dach;

3) budowli - należy przez to rozumieć każdy obiekt budowlany niebędący budynkiem lub obiektem małej architektury, jak: obiekty liniowe, lotniska, mosty, wiadukty, estakady, tunele, przepusty, sieci techniczne, wolno stojące maszyny antenowe, wolno stojące trwale związane z gruntem tablice reklamowe i urządzenia reklamowe, budowle ziemne, obronne (fortyfikacje), ochronne, hydrotechniczne, zbiorniki, wolno stojące instalacje przemysłowe lub urządzenia techniczne, oczyszczalnie ścieków, składowiska odpadów, stacje uzdatniania wody, konstrukcje oporowe, nadziemne i podziemne przejścia dla pieszych, sieci uzbrojenia terenu, budowle sportowe, cmentarze, pomniki, a także części budowlane urządzeń technicznych (kotłów, pieców przemysłowych, elektrowni jądrowych, elektrowni wiatrowych, morskich turbin wiatrowych i innych urządzeń) oraz fundamenty pod maszyny i urządzenia, jako odrębne pod względem technicznym części przedmiotów składających się na całość użytkową;

3a) obiekcie liniowym - należy przez to rozumieć obiekt budowlany, którego charakterystycznym parametrem jest długość, w szczególności droga wraz ze zjazdami, droga kolejowa, wodociąg, kanał, gazociąg, ciepłociąg, rurociąg, linia i trakcja elektroenergetyczna, linia kablowa nadziemna i, umieszczona bezpośrednio w ziemi, podziemna, wał przeciwpowodziowy oraz kanalizacja kablowa, przy czym kable zainstalowane w kanalizacji kablowej, kable zainstalowane w kanale technologicznym oraz kable telekomunikacyjne dowieszone do już istniejącej linii kablowej nadziemnej nie stanowią obiektu budowlanego lub jego części ani urządzenia budowlanego.

4) obiekcie małej architektury - należy przez to rozumieć niewielkie obiekty, a w szczególności:

a) kultu religijnego, jak: kapliczki, krzyże przydrożne, figury,

b) posągi, wodotryski i inne obiekty architektury ogrodowej,

c) użytkowe służące rekreacji codziennej i utrzymaniu porządku, jak: piaskownice, huśtawki, drabinki, śmietniki;

5) tymczasowym obiekcie budowlanym - należy przez to rozumieć obiekt budowlany przeznaczony do czasowego użytkowania w okresie krótszym od jego trwałości technicznej, przewidziany do przeniesienia w inne miejsce lub rozbiórki, a także obiekt budowlany niepołączony trwale z gruntem, jak: strzelnice, kioski uliczne, pawilony sprzedaży ulicznej i wystawowe, przekrycia namiotowe i powłoki pneumatyczne, urządzenia rozrywkowe, barakowozy, obiekty kontenerowe, przenośne wolno stojące maszyny antenowe;

6) budowie - należy przez to rozumieć wykonywanie obiektu budowlanego w określonym miejscu, a także odbudowę, rozbudowę, nadbudowę obiektu budowlanego;

7) robotach budowlanych - należy przez to rozumieć budowę, a także prace polegające na przebudowie, montażu, remoncie lub rozbiórce obiektu budowlanego;

7a) przebudowie - należy przez to rozumieć wykonywanie robót budowlanych, w wyniku których następuje zmiana parametrów użytkowych lub technicznych istniejącego obiektu budowlanego, z wyjątkiem charakterystycznych parametrów, jak: kubatura, powierzchnia zabudowy, wysokość, długość, szerokość bądź liczba kondygnacji; w przypadku dróg są dopuszczalne zmiany charakterystycznych parametrów w zakresie niewymagającym zmiany granic pasa drogowego;

- 8) remoncie - należy przez to rozumieć wykonywanie w istniejącym obiekcie budowlanym robót budowlanych polegających na odtworzeniu stanu pierwotnego, a niestanowiących bieżącej konserwacji, przy czym dopuszcza się stosowanie wyrobów budowlanych innych niż użyto w stanie pierwotnym;
- 9) urządzeniach budowlanych - należy przez to rozumieć urządzenia techniczne związane z obiektem budowlanym, zapewniające możliwość użytkowania obiektu zgodnie z jego przeznaczeniem, jak przyłącza i urządzenia instalacyjne, w tym służące oczyszczaniu lub gromadzeniu ścieków, a także przejazdy, ogrodzenia, place postojowe i place pod śmietniki;
- 10) terenie budowy - należy przez to rozumieć przestrzeń, w której prowadzone są roboty budowlane wraz z przestrzenią zajmowaną przez urządzenia zaplecza budowy;
- 11) prawie do dysponowania nieruchomością na cele budowlane - należy przez to rozumieć tytuł prawny wynikający z prawa własności, użytkowania wieczystego, zarządu, ograniczonego prawa rzeczowego albo stosunku zobowiązaniowego, przewidującego uprawnienia do wykonywania robót budowlanych;
- 12) pozwoleniu na budowę - należy przez to rozumieć decyzję administracyjną zezwalającą na rozpoczęcie i prowadzenie budowy lub wykonywanie robót budowlanych innych niż budowa obiektu budowlanego;
- 13) dokumentacji budowy - należy przez to rozumieć pozwolenie na budowę lub zgłoszenie wraz z załączonym projektem budowlanym, dziennik budowy, protokoły odbiorów częściowych i końcowych, rysunki i opisy służące realizacji obiektu, dokumenty geodezyjne i książkę obmiarów;
- 14) dokumentacji powykonawczej - należy przez to rozumieć dokumentację budowy z naniesionymi zmianami dokonanymi w toku wykonywania robót oraz geodezyjnymi pomiarami powykonawczymi;
- 14a) mapie do celów projektowych - należy przez to rozumieć mapę do celów projektowych w rozumieniu art. 2 pkt 7a ustawy z dnia 17 maja 1989 r. - Prawo geodezyjne i kartograficzne (Dz. U. z 2023 r. poz. 1752).

Opracował:

mgr inż. Adrian Gajda

upr. bud. do proj. nr WAM/0081/OZOA/07
i WAM/0145/POOK/08 oraz do kierowania
robotami bud. nr WAM/0145/OWOK/07

A. OPIS OGÓLNY PRZEDMIOTU ZAMÓWIENIA

Informacje ogólne

Wykonawca jest zobowiązany wykonać przedmiot zamówienia spełniając wymagania ustawy z dnia 7 lipca 1994 r. Prawo budowlane (Dz. U. z 2024 r. poz. 725) i innych ustaw oraz rozporządzeń, Polskich Norm, zasad wiedzy technicznej i sztuki budowlanej.

Zamawiający informuje również, że Wykonawca jest zobowiązany stosować reguły wynikające z ustawy Prawo Zamówień Publicznych.

Przedmiotem opracowania jest program funkcjonalno-użytkowy dla zamierzenia obejmującego prace konserwacyjno-remontowe zabytkowego Kościoła pw. Matki Bożej Różańcowej z przylegającym budynkiem zlokalizowanego przy ul. Kajki 25 w Mikołajkach.

Na Wykonawcy spoczywa obowiązek uwzględnienia wszystkich niezbędnych kosztów związanych z zobowiązaniami formalno-prawnymi w zakresie opracowania dokumentacji projektowej, jak również wykonaniem robót budowlanych oraz budowlano-montażowych przy wycenie oferty w taki sposób, aby zakres inwestycji wykonać w sposób kompletny oraz uzyskać w imieniu Zamawiającego niezbędne dokumenty związane z użytkowaniem obiektu.

Opracowanie dokumentacji projektowej oraz wykonanie prac konserwacyjno-remontowych obejmuje co najmniej:

- opracowanie dokumentacji projektowej zawierającej projekty budowlane oraz techniczne w podziale na branże,
- specyfikacje techniczne wykonania i odbioru robót,
- harmonogram rzeczowo-finansowy na realizację robót budowlanych,
- wykonanie prac konserwacyjno-remontowych przedmiotowego budynku na podstawie wyżej wymienionych opracowań,
- uzyskanie wszelkich wymaganych badań, uzgodnień, pozwoleń, certyfikatów wynikających z wykonywanej dokumentacji projektowej oraz prowadzonych robót.

Prace konserwacyjno-remontowe obejmują swym zakresem:

- wymianę pokrycia dachowego wraz z orynnowaniem i obróbkami blacharskimi,
- renowacje w zakresie stolarki okiennej i drzwiowej:
 - wymianę stolarki okiennej z przełożeniem witraży,
 - wymianę żaluzji drewnianych (w oknach wieży),
 - odświeżenie pozostałej stolarki okiennej i drzwiowej.
- modernizację instalacji elektrycznej,
- montażu instalacji przeciwłamaniowej,
- wykonaniu instalacji przeciwpożarowej i odgromowej.

Cel prac konserwacyjno-remontowych:

Celem przeprowadzenia prac konserwacyjno-remontowych obiektu sakralnego jest ocalenie materii i formy obiektu zabytkowego dla przyszłych pokoleń.

1. CHARAKTERYSTYCZNE PARAMETRY OKREŚLAJĄCE WIELKOŚĆ OBIEKTU LUB ZAKRES ROBÓT BUDOWLANYCH

Budynek zabytkowego Kościoła pw. Matki Bożej Różańcowej z przylegającym budynkiem przeznaczone do prac konserwacyjno-remontowych zlokalizowane są na dz. ew. 387/1 w Mikołajkach, obręb Mikołajki – miasto o powierzchni ok. 3954 m².

Dane ogólne obiektu:

Rodzaj obiektu budowlanego	Budynek kultu religijnego z przylegającą częścią mieszkalną	
Kubatura budynku	część sakralna – ok. 1350 m ³	część mieszkalna – ok. 840 m ³
Powierzchnia zabudowy	część sakralna – ok. 175 m ²	część mieszkalna – ok. 108 m ²
Ilość kondygnacji	część sakralna – 1 (3 w części wieży)	część mieszkalna - 2

Ogólne właściwości funkcjonalno-użytkowe budynku:

Warunki w zakresie infrastruktury technicznej:

Budynek kościoła z przylegającą częścią mieszkalną wyposażony jest w następujące instalacje wewnętrzne:

- instalacja elektryczna,
- instalacja odgromowa,
- instalacja wodociągowa,
- instalacja kanalizacji sanitarnej.

Zakres robót konserwacyjno-remontowych:

- Wymiana pokrycia dachowego wraz z orynnowaniem i obróbkami blacharskimi,
Uwaga! Należy uwzględnić wymianę zniszczonych elementów deskowania i łączenia dachu oraz wzmocnienie istniejącej konstrukcji więźby dachowej (jeśli zajdzie taka konieczność po przeprowadzeniu wizji lokalnej).
Pokrycie: kształt i kolor jak najbardziej zbliżony do dachówki ceramicznej typu „esówka” (o kształcie sinusoidalnym), obróbki blacharskie: z zachowaniem tradycyjnego wyglądu z np. blachy tytanowo-cynkowej.
- Renowacja w zakresie stolarki okiennej i drzwiowej:
 - wymiana stolarki okiennej z przełożeniem witraży,
Uwaga! Należy zachować istniejący podział stolarki.
 - wymiana żaluzji drewnianych (w oknach wieży),
Uwaga! Nowe żaluzje drewniane winny być wykonane w analogii do oryginały – pod względem kształtu, kolorystyki i materiału.
 - odświeżenie pozostałej stolarki okiennej i drzwiowej.
- modernizacja instalacji elektrycznej,
Uwaga! Nowe instalacje należy ograniczyć do niezbędnego minimum.
- montaż instalacji przeciwwłamaniowej,
Uwaga! Nowe instalacje należy ograniczyć do niezbędnego minimum.
- wykonanie instalacji przeciwpożarowej i odgromowej,
Uwaga! Nowe instalacje należy ograniczyć do niezbędnego minimum.

Przedmiotowe działania nie stoją w sprzeczności z przepisami ustawy o ochronie zabytków i opiece nad zabytkami, lecz przyczynią się do polepszenia walorów zabytkowych obiektu. Roboty nie ingerują w zagospodarowanie terenu.

Niniejszy PFU służy do opisu przedmiotu zamówienia, ustalenia planowanych kosztów prac projektowych i robót budowlanych, przygotowania oferty - szczególnie w zakresie obliczenia ceny ryczałtowej oferty oraz wykonania prac projektowych.

Przedmiotem zamówienia jest:

a) zaprojektowanie – tj. opracowanie - zgodnie z przepisami – kompletnej dokumentacji projektowej dla zamierzenia inwestycyjnego pn.: „Prace konserwacyjno-remontowe zabytkowego Kościoła pw. Matki Bożej Różańcowej z przylegającym budynkiem w Mikołajkach” w zakresie wszystkich branż wraz z wymaganymi uzgodnieniami i pozwoleniami, przygotowanie wniosku o pozwolenie na budowę i uzyskanie na jego podstawie w imieniu Zamawiającego pozwolenia na budowę lub zgłoszenia.

b) budowa – tj. wykonanie, na podstawie zatwierdzonej przez Zamawiającego oraz właściwych organów dokumentacji projektowej dla ww. zadania inwestycyjnego, robót budowlanych związanych z ww. w zakresie umożliwiającym uzyskanie, zgodnie z przepisami prawa budowlanego, pozwolenia na użytkowanie obiektów oraz użytkowanie tych obiektów zgodnie z ich przeznaczeniem.

c) zapewnienie nadzoru autorskiego – tj. pełnienie nadzoru autorskiego przez projektantów (autorów projektów) przez cały czas trwania inwestycji, w szczególności poprzez: udział projektantów w naradach roboczych w trakcie realizacji robót budowlanych (na terenie budowy), wpisy do dziennika budowy, weryfikację dokumentacji powykonawczej w zakresie jej zgodności z faktycznym wykonaniem robót. Weryfikacja dokumentacji zostanie potwierdzona poprzez oświadczenie projektantów – autorów projektu, załączone do dokumentacji powykonawczej.

2. AKTUALNE UWARUNKOWANIA WYKONANIA PRZEDMIOTU ZAMÓWIENIA

2.1 Uwarunkowania planistyczne

Teren objęty opracowaniem położony jest na terenie obowiązującego miejscowego planu zagospodarowania przestrzennego Uchwała Nr XII/157/2019 Rady Miejskiej w Mikołajkach z dnia 29 listopada 2019 r. w sprawie uchwalenia miejscowego planu zagospodarowania przestrzennego części miasta Mikołajki na wschód od jeziora Mikołajskiego.

2.2 Uwarunkowania związane z uzbrojeniem terenu

Istniejący budynek wyposażony jest w następujące media:

- przyłącze wodociągowe,
- przyłącze kanalizacyjne,
- przyłącze elektroenergetyczne.

2.3. Uwarunkowania związane z ochroną zabytków i położeniem na terenach prac górniczych

Przedmiotowy budynek Kościoła z przylegającym budynkiem objęty jest prawną ochroną konserwatorską w oparciu o decyzję Wojewódzkiego Konserwatora Zabytków z dnia 16 grudnia 1985 r., znak: KLWKZ534/441/d/85 wpisującą przedmiotowy kościół wraz z przylegającym budynkiem – do rejestru zabytków.

Dla przedmiotowego obiektu wydane zostały zalecenia konserwatorskie nrWUOZ-ELK.5183.73.2024.RN z dnia 28.05.2024 r.

2.4. Uwarunkowania związane z ochroną środowiska

Teren nie jest objęty żadną z powierzchniowych form ochrony przyrody. Na terenie inwestycji nie znajdują się pomniki przyrody. Teren nie jest położony w granicach obszaru Natura 2000. Przedmiotowe zamierzenie inwestycyjne – zgodnie z rozporządzeniem Rady Ministrów z dnia 10 września 2019 r. w sprawie przedsięwzięć mogących znacząco oddziaływać na środowisko (Dz. U. z 2019 r., poz. 1839) – nie należy do przedsięwzięć mogących znacząco oddziaływać na środowisko oraz mogących potencjalnie znacząco oddziaływać na środowisko.

2.5. Uwarunkowania związane ze stanem istniejącym:

Obiekt objęty opracowaniem jest zlokalizowany w centralnej części miasta, stanowi wartościowy element ocalałej, historycznej zabudowy miasta Mikołajek. Budynek pełni funkcję kultu religijnego, a w części przylegającej funkcję mieszkalną. Budynek zlokalizowany jest sąsiedztwie zabudowy mieszkaniowej wielorodzinnej, mieszkaniowo-usługowej oraz drogi publicznej. Teren jest ogrodzony, a do budynku doprowadzone są podstawowe media. Obiekt jest budynkiem parterowym w części sakralnej z 3-kondygnacyjną wieżą, oraz 2 kondygnacyjny w części przylegającej. Konstrukcja budynku w części sakralnej murowana na fundamencie kamiennym, budynek przyległy – w konstrukcji ryglowej z wypełnieniem ceglano-glinianym.

2.6. Stan istniejący budynku:

Obiekt objęty opracowaniem w części sakralnej jest budynkiem o konstrukcji murowanej, w części przylegającej – w parterze z cegły i glonobitki, piętro w konstrukcji ryglowej ze stopami drewnianymi.

3. OGÓLNE WŁAŚCIWOŚCI FUNKCJONALNO-UŻYTKOWE;

Budynek kościoła pw. Matki Bożej Różańcowej z przylegającym budynkiem zlokalizowany na dz. nr 387/1, obręb Mikołajki – miasto, o powierzchni 3954 m². Zamawiający posiada pełne prawo dysponowania gruntem na cele budowlane.

Przedmiotowy budynek Kościoła to bezstylowa budowla z użyciem form neogotyckich jednonawowa z prezbiterium (od północnego-wschodu) zlokalizowanym na parterze przylegającego dwukondygnacyjnego budynku oraz zakrystią usytuowaną obok prezbiterium. Fasadę tworzy przyległa do ściany południowo-zachodniej czworoboczna, trójkondygnacyjna wieża z kruchtą w przyziemiu. Wieża oraz dach kościoła pokryte ceramicznymi dachówkami z kalenicą. Elewacje o podziale ramowym opięte przyporami na cokole zwieńczone gzymsami kordonowymi i głównym, części elewacji szczytowej zwieńczone gzymsem wieńczącym. Otwory okienne zamknięte spiczastym łukiem z dekoracyjnym przełożeniem cegły w części łukowej, okna witrażowe w pojedynczym przeszkleniu osłonowym zewnętrznym, okna wieży dzielone szprosami i z wbudowanymi żaluzjami drewnianymi, otwory drzwiowe boczne prostokątne zamknięte spiczastym łukiem, główne prostokątne, stolarka drzwiowa dwuskrzydłowa, drewniana.

Wnętrze monochromatyczne z drewnianymi elementami dekoracyjnymi. Ściany podzielone przyściennymi filarami międzyprzęsłowymi wspierające drewniane zastrzały więźby dachowej. Całość wnętrza pokryta sklepieniem o przekroju trapezu równoramiennego z drewnianymi elementami dekoracyjnymi (widoczne jętki). Otwory okienne prostokątne zamknięte spiczastym łukiem.

Budynek przylegający na planie prostokąta, z dachem dwuspadowym stykającym się prostopadłe z kalenicą obiektu sakralnego, pokryty dachówką ceramiczną. Elewacja przypominająca mur pruski. Otwory okienne i drzwiowe prostokątne, stolarka okienna z podziałem litery T, stolarka drzwiowa jednoskrzydłowa drewniana.

Po wykonaniu prac konserwacyjno-remontowych obiekt sakralny z przylegającym budynkiem nie zmieni swojej kubatury oraz funkcji.

Zagospodarowanie terenu wokół budynku również nie ulegnie zmianom.

3.1 Opis istniejących elementów budynku:

- a) Fundamenty wykonane z kamienia, cokół otynkowany.
- b) Ściany zewnętrzne:
 - kościoła wykonane z cegły ceramicznej pełnej,
 - budynku przylegającego na parterze z cegły i glinobitki, piętro w konstrukcji ryglowej z wypełnieniem ceglano-glinianym.
- c) Stropy w części budynku przylegającego drewniane.
- d) Więźba dachowa drewniana, wieszarowa jednowieszakowa z zastrzałami.
- e) Dach kościoła i budynku przylegającego pokryte w całości dachówką holenderką ceramiczną. Okapy wyposażone są w rynny i rury spustowe.
- f) Stolarka okienna i drzwiowa drewniana, częściowo stalowa w miejscach witrażowych.
- g) Wyposażenie instalacyjne. Budynek kościoła wyposażony jest w instalację elektryczną i odgromową, budynek przylegający – w instalację elektryczną, odgromową, wodociągową i kanalizacyjną.

4. SZCZEGÓŁOWE WŁAŚCIWOŚCI FUNKCJONALNO-UŻYTKOWE WYRAŻONE WE WSKAŹNIKACH

POWIERZCHNIOWO-KUBATUROWYCH,

ustalone zgodnie z najnowszą opublikowaną w języku polskim Polską Normą PN-ISO 9836 "Właściwości użytkowe w budownictwie. Określanie i obliczanie wskaźników powierzchniowych i kubaturowych", jeżeli wymaga tego specyfika obiektu budowlanego, w szczególności:

a) powierzchnie użytkowe poszczególnych pomieszczeń wraz z określeniem ich funkcji,

ZESTAWIENIE POWIERZCHNI PARTERU		
L.p.	nazwa pomieszczenia	powierzchnia w m ²
		użytkowa/netto
<u>BUDYNEK KOŚCIOŁA</u>		
1/1	kruchta	6,58
1/2	nawa główna	141,86
suma		148,44
<u>BUDYNEK PRZYLEGAJĄCY</u>		
1/3	prezbiterium	37,03
1/4	pom. z brakiem dostępu	36,58
1/5	klatka schodowa	8,46
1/6	łazienka	4,58
suma		86,65
łącznie:		235,09

ZESTAWIENIE POWIERZCHNI I PIĘTRA		
L.p.	nazwa pomieszczenia	powierzchnia w m ²
		użytkowa/netto
<u>BUDYNEK KOŚCIOŁA</u>		
2/1	chór	33,63
2/2	wieża	6,58
suma		40,21
<u>BUDYNEK PRZYLEGAJĄCY</u>		
2/3	klatka schodowa	13,30
2/4	korytarz	9,12
2/5	pokój	21,89
2/6	łazienka	3,83
2/7	pokój	17,09
2/8	pokój	13,42
2/9	kuchnia	5,24
suma		83,89
łącznie:		124,10

ZESTAWIENIE POWIERZCHNI STRYCHU/II PIĘTRA		
	nazwa pomieszczenia	powierzchnia w m ²
<u>BUDYNEK KOŚCIOŁA</u>		
3/1	wieża	6,58
3/2	strych	138,48
suma		145,06
<u>BUDYNEK PRZYLEGAJĄCY</u>		
3/3	klatka schodowa	13,30
3/4	strych	74,05
suma		87,35
łącznie:		232,41

**b) WSKAŹNIKI POWIERZCHNIOWO-KUBATUROWE, W TYM WSKAŹNIK OKREŚLAJĄCY UDZIAŁ
POWIERZCHNI RUCHU W POWIERZCHNI NETTO,**

Wskaźniki powierzchniowo-kubaturowe (OBJĘTE OPRACOWANIEM)

Charakterystyczne parametry obiektu sakralnego

• Kubatura:

– kubatura budynku - $V_c = \text{ok. } 1350 \text{ m}^3$

• Zestawienie powierzchni:

– powierzchnia zabudowy budynku - $P_z = \text{ok. } 175 \text{ m}^2$
– powierzchnia użytkowa budynku - $P_u = \text{ok. } 170 \text{ m}^2$
– powierzchnia netto budynku - $P_n = \text{ok. } 170 \text{ m}^2$

• Wysokość, długość, szerokość:

– wysokość od poziomu terenu do kalenicy - ok. 9,70 m (ok.13,50 m wieża)
– wys. górnej elewacji frontowej do okapu lub gzymsu - ok. 4,50 m
– długość budynku w drugim kierunku - ok. 15,10 m i ok. 18,10 m
– szerokość elewacji frontowej - ok. 12,70 m

Charakterystyczne parametry budynku przylegającego

• Kubatura:

– kubatura budynku - $V_c = \text{ok. } 840 \text{ m}^3$

• Zestawienie powierzchni:

– powierzchnia zabudowy budynku - $P_z = \text{ok. } 108 \text{ m}^2$
– powierzchnia użytkowa budynku - $P_u = \text{ok. } 168 \text{ m}^2$
– powierzchnia netto budynku - $P_n = \text{ok. } 168 \text{ m}^2$

• Wysokość, długość, szerokość:

– wysokość od poziomu terenu do kalenicy - ok. 9,50 m
– wys. górnej elewacji frontowej do okapu lub gzymsu - ok. 6,80 m
– długość budynku w drugim kierunku - ok. 5,70 m
– szerokość elewacji frontowej - ok. 18,50 m

Uwaga! Powyższe wartości liczbowe podane zostały w przybliżeniu.

c) inne powierzchnie, jeżeli nie są pochodną powierzchni użytkowej opisanych wcześniej wskaźników,
Nie dotyczy.

d) określenie wielkości możliwych przekroczeń lub pomniejszenia przyjętych parametrów powierzchni
i kubatur lub wskaźników - wg obowiązujących przepisów oraz indywidualnych uzgodnień z Inwestorem
Nie dotyczy.

B. OPIS WYMAGAŃ ZAMAWIAJĄCEGO W STOSUNKU DO PRZEDMIOTU ZAMÓWIENIA.

Zaleca się bezwzględnie dokonać oględzin i wizji lokalnej budynku w celu uzyskania niezbędnych informacji do dokonania prawidłowej wyceny. Rezygnacja z przeprowadzenia oględzin obciąża i stanowi ryzyko Wykonawcy składającego ofertę na opracowanie dokumentacji projektowej i wykonanie remontu budynku kościoła.

1. WYMAGANIA OGÓLNE DOTYCZĄCE PRZEDMIOTU ZAMÓWIENIA

Przed przystąpieniem do robót związanych z wykonaniem remontu Wykonawca musi opracować niezbędną dokumentację projektową, zawierającą minimum:

- koncepcję proponowanych rozwiązań technologicznych zaakceptowaną przez Zamawiającego przed przystąpieniem do dalszych prac,
- projekt budowlany wraz z wszelkimi uzgodnieniami i uzyskaniem pozwolenia na budowę (jeśli będzie wymagane) obejmujący:
 - plan zagospodarowania terenu lub działki (jeśli będzie wymagane),
 - projekt architektoniczno-budowlany,
 - projekt techniczny,
 - przedmiary i kosztorysy szczegółowe wszystkich branż,
 - specyfikacje techniczne wykonania i odbioru robót,
 - szczegółowy harmonogram rzeczowo-finansowy.

Projektant zobowiązany jest do przewidzenia i ujęcia w dokumentacji projektowej wszystkich robót towarzyszących wymaganych przy realizacji inwestycji. Wykonawca zobowiązany jest uzyskać od wszystkich autorów projektów i innych prac chronionych prawami autorskimi pełne majątkowe prawa autorskie oraz prawa zależne i przenieść je w całości na Zamawiającego w ramach wynagrodzenia. Ponadto do obowiązków Wykonawcy należy zapewnienie Nadzoru Autorskiego przez cały okres realizacji inwestycji na bazie sporządzonych uprzednio projektów.

2. DOKUMENTACJA PROJEKTOWA

Dokumentacja projektowa musi być opracowana w języku polskim, zgodnie z obowiązującymi przepisami budowlanymi i polskimi normami w szczególności:

- ustawą z dnia 7 lipca 1994 r. – Prawo budowlane (Dz. U. z 2024 poz. 725),
- ustawą z dnia 10 kwietnia 1997 r. – Prawo energetyczne (Dz. U. z 2024 poz. 266),
- rozporządzeniem Ministra Rozwoju i Technologii z dnia 20 grudnia 2021 r. w sprawie szczegółowego zakresu i formy dokumentacji projektowej, specyfikacji technicznych wykonania i odbioru robót budowlanych oraz programu funkcjonalno-użytkowego (Dz. U. z 2021 poz. 2454),
- rozporządzeniem Ministra Infrastruktury z dnia 12 kwietnia 2002 r. w sprawie warunków technicznych, jakim powinny odpowiadać budynki i ich usytuowanie (Dz. U. z 2022 poz. 1225),
- rozporządzeniem Ministra Spraw Wewnętrznych i Administracji z dnia 5 sierpnia 2023 r. w sprawie uzgadniania projektu zagospodarowania działki lub terenu, projektu architektoniczno-budowlanego, projektu technicznego oraz projektu urządzenia przeciwpożarowego pod względem zgodności z wymaganiami ochrony przeciwpożarowej (Dz. U. z 2023 poz. 1563),
- rozporządzeniem Ministra Rozwoju i Technologii z dnia 20 grudnia 2021 r. w sprawie określenia metod i podstaw sporządzania kosztorysu inwestorskiego, obliczania planowanych kosztów prac projektowych oraz planowanych kosztów robót budowlanych określonych w programie funkcjonalno-użytkowym (Dz. U. z 2021 poz. 2458),
- rozporządzeniem Ministra Rozwoju z dnia 11 września 2020 r. w sprawie szczegółowego zakresu i formy projektu budowlanego (Dz. U. z 2022 poz. 1679 z późn. zmianami),
- obowiązującymi normami w Polsce i DTR, instrukcjami urzędów,
- innymi obowiązującymi przepisami.

Dokumentacja projektowa będzie podlegać ocenie i zatwierdzeniu przez Zamawiającego i powinna:

- zawierać optymalne rozwiązania technologiczne, konstrukcyjne, materiałowe i kosztowe oraz wszystkie niezbędne zestawienia, rysunki szczegółów i detali wraz z dokładnym opisem i podaniem wszystkich niezbędnych parametrów pozwalających na identyfikację materiału lub urządzenia,
- być uzgodniona z rzeczoznawcą ds. zabezpieczeń przeciwpożarowych, rzeczoznawcą ds. sanitarnohigienicznych, Warmińsko-Mazurskim Wojewódzkim Konserwatorem Zabytków oraz innymi organami opiniującymi w zakresie robót objętych przedmiotową inwestycją,
- określać rodzaj i ilość odpadów powstałych w związku z robotami rozbiórkowymi, demontażem istniejących urządzeń i pozostałymi pracami związanymi z realizacją inwestycji,
- być opatrzona klauzulą o kompletności i przydatności z punktu widzenia celu, któremu ma służyć, tj. wykonania prac konserwacyjno-remontowych zabytkowego Kościoła pw. Matki Bożej Różańcowej z przyległym budynkiem w Mikołajkach zgodnie z wymaganiami Zamawiającego zawartymi w niniejszym PFU,
- być spójna i skoordynowana we wszystkich branżach (architektonicznej, elektrycznej itd.),
- być sprawdzona przez osobę posiadającą wymagane uprawnienia i podpisana na każdym egzemplarzu przez projektanta i sprawdzającego,
- ujmować wszystkie roboty niezbędne do wykonania, obliczenia i inne szczegółowe dane pozwalające na sprawdzenie poprawności jej wykonania,
- być zaopiniowana na etapie projektowania z Zamawiającym, szczególnie w zakresie rozwiązań materiałowych, doboru projektowanych urządzeń i osprzętu, a także kolorystyki i innych istotnych elementów,
- być dostarczona Zamawiającemu w 15 egzemplarzach w wersji papierowej (tj.: proj. zagospodarowania działki lub terenu + proj. architektoniczno-budowlany – 4 egz., proj. techniczny – 5 egz., STWiOR – 3 egz., kosztorysy – 3 egz.) oraz na nośniku elektronicznym (CD/DVD) lub innym nośniku elektronicznym np. pendrive. Pliki muszą być zamieszczone w wersjach edytowalnych w formatach np. (.dwg ; .dxf ; .doc ; .xls) oraz w formacie nieedytowalnym (.pdf).

Wykonawca przygotowuje i przedłoży wszystkie projekty oraz obliczenia wraz ze szczegółami dotyczącymi konstrukcji i wykończenia robót. Powyższe projekty zostaną przekazane do zatwierdzenia i składać się będą z następujących tematów i pozycji:

- rysunki złożeniowe, zestawieniowe, gabarytowe, kompletne i zwymiarowane,
- schematy rysunkowe,
- rysunki montażowe wszystkich elementów instalacji i szczegóły ich połączeń,
- rysunki robót wykończeniowych, niezbędne rzuty, przekroje, widoki, itd. oraz wszystkie połączenia i wykończenia wewnętrzne i zewnętrzne,
- opisy techniczne oraz specyfikacje wykonania i odbioru robót.

W każdym tomie dokumentacji projektowej przekazanej do zatwierdzenia Zamawiającemu winien znajdować się spis rysunków. Rysunki i obliczenia, które powinien sporządzić Wykonawca, będą wykonane i przekazane zgodnie z wymaganiami. Rozmiary arkuszy powinny być zgodne z rozmiarami powszechnie stosowanymi chyba, że inne rozmiary zostaną uzgodnione z Zamawiającym. Rysunki wszystkich elementów instalacji powinny być czytelne i kompletne. Zastosowana skala zależeć będzie od rodzaju rysunku.

Specyfikacje techniczne wykonania i odbioru robót Wykonawca powinien przygotować w oparciu o Rozporządzenie Ministra Rozwoju i Technologii z dnia 20 grudnia 2021 r. w sprawie szczegółowego zakresu i formy dokumentacji projektowej, specyfikacji technicznych wykonania i odbioru robót budowlanych oraz programu funkcjonalno-użytkowego (Dz. U. z 2021 poz. 2454).

Harmonogram rzeczowo-finansowy Wykonawca przygotowuje w uzgodnieniu z Zamawiającym.

Przed przystąpieniem do realizacji robót budowlanych i instalacyjnych na Wykonawcy spoczywa obowiązek uzyskania wszelkich niezbędnych, do realizacji przedmiotu zamówienia pozwoleń, uzgodnień i opinii, decyzji zatwierdzającej projekt i zezwalającej na budowę (zgłoszeni a lub pozwolenia na budowę), a także zgłoszenie robót Powiatowemu Inspektorowi Nadzoru Budowlanego (jeśli charakter prowadzonych prac będzie tego wymagał). Ponadto warunkiem koniecznym do rozpoczęcia robót budowlanych i instalacyjnych jest zatwierdzenie przez Zamawiającego przygotowanej przez Wykonawcę dokumentacji projektowej.

Po wykonaniu wszystkich robót związanych z realizacją zadania wykonawca zobowiązany jest do sporządzenia dokumentacji powykonawczej zawierającej m.in.:

- prowadzona na bieżąco ewidencję wszelkich zmian w rodzaju materiałów, urządzeń, lokalizacji i wielkości robót. Zmiany te należy rejestrować na komplecie rysunków, wyłącznie do tego przygotowanych i przeznaczonych.

Wykonawca w ramach Zamówienia musi opracować dokumentację powykonawczą całości wykonanych robót, w tym również instrukcje obsługi i konserwacji na tyle szczegółowe, aby umożliwiły Zamawiającemu obsługę, konserwację, rozbieranie, ponowne składanie, regulacje i naprawy. Dokumentację powykonawczą Wykonawca przekaże Zamawiającemu w 3 egzemplarzach w wersji papierowej oraz na nośniku elektronicznym (CD/DVD) lub innym nośniku elektronicznym np. pendrive. Pliki muszą być zamieszczone w wersjach edytowalnych w formatach np. (.dwg ; .dxf ; .doc ; .xls) oraz w formacie nieedytowalnym (.pdf).

W trakcie prac projektowych na Wykonawcy spoczywał będzie obowiązek uzyskania wszelkich niezbędnych do realizacji przedmiotu zamówienia pozwoleń, uzgodnień i opinii, a także złożenie dokumentów w imieniu Inwestora (za stosownym pełnomocnictwem) w celu uzyskania prawomocnego pozwolenia na budowę.

Warunkiem rozpoczęcia realizacji inwestycji jest pisemne zatwierdzenie dokumentacji projektowej przez Zamawiającego i uzyskanie pozwolenia na budowę. Wszelkie koszty będące następstwem niedopełnienia tego wymogu spoczywają na Wykonawcy.

Wymagania Zamawiającego w stosunku do realizacji dokumentacji projektowej:

- Wykonawca prac projektowych musi spełniać następujące warunki:
 - posiada uprawnienia do wykonywania określonej działalności lub czynności, jeżeli ustawy nakładają obowiązek posiadania takich uprawnień,
 - posiada niezbędną wiedzę i doświadczenie oraz potencjał techniczny, a także dysponuje osobami zdolnymi do wykonania zamówienia.
- poszczególne prace projektowe należy wykonać po przeprowadzeniu inwentaryzacji w zakresie niezbędnym do prawidłowego wykonania Zamówienia. Zalecana jest wizja lokalna (pomiar z natury) przed przystąpieniem do prac projektowych na każdym z etapów tych prac.
- w dokumentacji należy uwzględnić wszelkie prace niezbędne do wykonania robót z punktu widzenia sztuki budowlanej i obowiązujących przepisów, umożliwiających Zamawiającemu prawidłowe zrealizowanie przedmiotowych robót. Roboty powinny być tak zaprojektowane, aby odpowiadały pod każdym względem najnowszym, aktualnym praktykom inżynierskim. Filozofią rozwiązań projektowych powinna być prostota i powinny być spełnione wymagania niezawodności tak, aby obiekty, urządzenia i wyposażenie zapewniały długotrwałą bezproblemową eksploatację przy niskich kosztach obsługi. Należy zwrócić szczególną uwagę na zapewnienie łatwego dostępu w celu inspekcji, czyszczenia, obsługi i napraw. Wszystkie dostarczone urządzenia i wyposażenie powinny być zaprojektowane w taki sposób, aby bezawaryjnie pracowały we wszystkich warunkach eksploatacyjnych bez względu na obciążenia, ciśnienia i temperatury.
- dokumentacja projektowa ma być sporządzona zgodnie z zasadami projektowania i wiedzą inżynierską oraz z obowiązującymi przepisami prawnymi (Polskie Prawo Budowlane) – tak, aby umożliwiła uzyskanie prawomocnego pozwolenia na budowę.
- Wszystkie roboty powinny być zaprojektowane, dostarczone i wykonane w systemie metrycznym. Rysunki, komponenty, wymiary i kalibracje powinny być wykonane w systemie metrycznym w jednostkach zgodnych z systemem SI. Wszystkie wymiary zaznaczone na rysunkach uznane są za poprawne, mimo że ich sprawdzenie przy pomocy skalówki może wykazać różnice.
- Wykonawca bierze na siebie odpowiedzialność za wszelkie niezgodności, błędy i braki dostrzeżone na rysunkach, objaśnieniach niezależnie od tego, czy zostały one zaaprobowane, czy nie, chyba, że owe niezgodności, błędy i braki występowały na rysunkach i objaśnieniach dostarczonych Wykonawcy przez Zamawiającego. Po zatwierdzeniu rysunków, może okazać się, że niezbędne jest wniesienie pewnych zmian. Wykonawca opracuje wersję poprawioną rysunków z naniesionymi zmianami projektowymi.
- Wykonawca jest zobowiązany do rozmieszczenia projektowanych obiektów i urządzeń oraz do zachowania odległości zgodnie z zatwierdzonymi rysunkami dokumentacji projektowej. Jeśli po odebraniu dokumentacji okaże się, że niezbędne jest wprowadzenie zmian do proponowanych rozwiązań

budowlanych, wówczas Wykonawca opracuje na własny koszt poprawioną dokumentację. Poprawione rysunki i obliczenia zostaną przedstawione do zatwierdzenia (Zamawiającemu, Inspektorowi Nadzoru). Termin wykonania dokumentacji projektowej określone zostaną w SWZ oraz Umowie.

3. WYMAGANIA W ZAKRESIE REALIZACJI ROBÓT BUDOWLANYCH

Wymagania te odnoszą się do warunków technicznych dotyczących wykonania i odbioru robót budowlanych, związanych z wykonaniem prac konserwacyjno-remontowych kościoła.

Do zadań Wykonawcy w ramach realizacji Zamówienia należy:

- wykonanie pełnego zakresu robót ujętych w projektach,
- wykonanie niezbędnych robót towarzyszących (np. zorganizowanie placu budowy, biura, zaplecza budowy, uporządkowania terenu po pracach itp.),
- uruchomienie oraz wykonanie rozruchu i przekazanie do użytkowania inwestycji,
- dokonanie przeszkolenia personelu przyszłego użytkownika w zakresie konserwacji instalacji i obsługi zainstalowanych urządzeń.

Wymagania w zakresie realizacji robót budowlanych i instalacyjnych:

- wszystkie roboty powinny być zgodne z aktualnymi Polskimi Normami i warunkami technicznymi wykonania i odbioru robót. W przypadku braku Polskich Norm dla danego zakresu robót należy stosować uznane i obowiązujące normy europejskie lub międzynarodowe w takim zakresie, w jakim są dopuszczalne obowiązującym prawodawstwem polskim. W razie potrzeby Normy mogą zostać zastąpione innymi, pod warunkiem, że Wykonawca uzasadni ten fakt przed Zamawiającym, i jedynie w wypadku uzyskania pisemnej zgody Zamawiającego.
- Wymagania Zamawiającego zawarte w PFU i SWZ nie roszczą sobie pretensji do miana wyczerpujących i Wykonawca winien to wziąć pod uwagę przy wykonywaniu projektów i planowaniu budowy oraz kompletując dostawy sprzętu i wyposażenia. Wymagania Zamawiającego zawarte w niniejszym PFU mogą nie objąć wszystkich szczegółów niezbędnych do opracowania projektów. Wykonawca nie może wykorzystywać błędów lub opuszczeń w niniejszym opracowaniu, a o ich wykryciu winien natychmiast powiadomić Zamawiającego, który dokona odpowiednich poprawek, uzupełnień lub interpretacji. Wykonawca w ramach ceny ryczałtowej winien jest wykonać obiekt w pełni funkcjonalny i wykonany zgodnie z obowiązującymi przepisami oraz dostarczyć i zainstalować sprzęt pod wszelkimi względami kompletny i gotowy do eksploatacji oraz spełniający najwyższe wymagania.
- Wykonawca jest odpowiedzialny za prowadzenie robót zgodnie z Zamówieniem, oraz za jakość zastosowanych materiałów i wykonanych robót, za ich zgodność z Dokumentacją Projektową, Specyfikacją Techniczną oraz poleceniami Zamawiającego. Sprawdzenie wytyczenia robót lub wyznaczenia wymiarów, domiarów itp. nie zwalnia Wykonawcy od odpowiedzialności za ich dokładność. Wykonawca, zapewni aby tymczasowo składowane materiały, do czasu, gdy będą wbudowane, były zabezpieczone przed zanieczyszczeniem, zachowały swoją jakość i właściwość i były dostępne do kontroli przez Zamawiającego. Miejsca czasowego składowania materiałów będą zlokalizowane w obrębie terenu budowy w miejscach uzgodnionych z Zamawiającym lub poza terenem budowy w miejscach zorganizowanych przez Wykonawcę.
- Wykonawca zapewni wykonanie i utrzymanie wszelkich, niezbędnych dróg technologicznych i dojazdowych na terenie budowy, w czasie trwania robót.
- W przypadku wystąpienia zastrzeżeń do przyjętych rozwiązań w dokumentacji projektowej, Wykonawca zgłosi zastrzeżenia w formie pisemnej w terminie nie powodującym wstrzymania robót, nie później jednak niż na 14 dni przed rozpoczęciem wykonywania robót, do rozwiązań których zgłasza zastrzeżenia. Wykonawca dopilnuje, aby każdy z wynajętych przez niego podwykonawców otrzymał wszystkie niezbędne części niniejszych wymagań ogólnych wraz z wymaganiami szczegółowymi zawartymi w programie funkcjonalno-użytkowym oraz opracowanej przez Wykonawcę dokumentacji projektowej.
- dokumentacja projektowa, która zostanie złożona przez Wykonawcę, oraz dokumenty, które przekaże Wykonawcy Zamawiający - stanowią część Zamówienia, a wymagania wyszczególnione w choćby jednym z nich są obowiązujące dla Wykonawcy tak jakby zawarte były w całej dokumentacji.
- dopuszcza się zmianę podanych w projektach materiałów i urządzeń na przedstawione w ofercie przetargowej przez Wykonawcę jeżeli są one równorzędne i o nie gorszych parametrach od wykazanych

w dokumentacji projektowej. Koszt wykonania zamienniej dokumentacji projektowej spoczywa na Wykonawcy. W przypadku gdy zastosowane materiały lub roboty nie będą zgodne w pełni z dokumentacją projektową, specyfikacją techniczną lub ofertą przetargową Wykonawcy, to takie materiały będą niezwłocznie zastąpione właściwymi, a roboty rozbiórkowe i ponowny montaż właściwych elementów wykonany zostanie na koszt Wykonawcy.

4. UWARUNKOWANIA ZWIĄZANE Z FUNKCJONOWANIEM OBIEKTU W CZASIE PROWADZENIA ROBÓT

Prace budowlano-montażowe będą prowadzone na czynnym obiekcie, w czasie których Zamawiający wymaga aby:

- w trakcie robót remontowych Wykonawca zapewni możliwość korzystania bez zakłóceń z dostaw energii elektrycznej przynajmniej w czasie funkcjonowania obiektu,
- ze względu na charakter obiektu, oraz jego funkcjonowanie wszystkie roboty budowlane były realizowane po uzgodnieniu oraz zgłoszeniu rozpoczęcia określonego zakresu robót Zamawiającemu i Zarządcy budynku,
- sposób wykonywania, zakres i harmonogram prac był tak zaplanowany przez Wykonawcę, aby w minimalnym stopniu uniemożliwić korzystanie z obiektu lub jego części w trakcie realizacji zadania,
- ze względu na bliskie sąsiedztwo obiektów mieszkalnych w celu ochrony klimatu akustycznego prace remontowe i inne roboty wykonywane przy pomocy sprzętu emitującego hałas należy prowadzić w porze dziennej,
- znajdujące się w obiekcie mienie kolidujące z wykonaniem prac objętych zamówieniem (wyposażenie, itd.) było zabezpieczone i/lub usuwane z pomieszczeń przez Wykonawcę w sposób nie powodujący jego uszkodzenia lub zniszczenia, a koszt wyżej wymienionych prac towarzyszących w całości pokrył Wykonawca uwzględniając je w cenie ryczałtowej. Wszelkie zniszczenia mienia zauważone przed rozpoczęciem zabezpieczania/usuwania, należy sfotografować i niezwłocznie zgłosić Zamawiającemu i Zarządcy budynku. Wszelkie koszty wynikające z wystąpienia uszkodzeń na mieniu, które nie zostały stwierdzone przed wykonywaniem prac, a będą zauważone po ich zakończeniu poniesie Wykonawca.

5. PRZYGOTOWANIE TERENU BUDOWY

Zamawiający wymaga, aby Wykonawca robót budowlanych i instalacyjnych na podstawie projektów objętych niniejszym Zamówieniem:

- złożył właściwym miejscowo organom administracyjnym: wniosek o wydanie Dziennika Budowy oraz zawiadomienie o zamierzonym terminie rozpoczęcia budowy,
- realizował prace budowlane w ramach przedmiotowej inwestycji zgodnie z aktualnymi przepisami Ustawy Prawo Budowlane z dnia 7 lipca 1994 r (Dz. U. 2024 poz. 725),
- zatrudnił do realizacji inwestycji Kierownika Budowy. Kierownik budowy winien przebywać na budowie w czasie prowadzenia robót lub być osiągalny na żądanie Zamawiającego,
- przed rozpoczęciem wszelkich robót budowlanych, zaleca się, aby Wykonawca przeprowadził wizję lokalną terenu budowy w tym budynku, zieleni, dróg, chodników itp., które przylegają do miejsca wykonywania robót oraz terenu w pobliżu terenu budowy, na który roboty będą w jakikolwiek sposób oddziaływać. O planowanym terminie przeprowadzenia wizji lokalnej Wykonawca musi poinformować Zamawiającego tak, aby umożliwić obecność na niej jego przedstawicieli. Wszelkie istniejące uszkodzenia i inne ważne szczegóły należy zidentyfikować, opisać, sfotografować lub sfilmować. Dokumentację taką (w formie zdjęć, filmu i opisu) Wykonawca przekaże Zamawiającemu w dwóch egzemplarzach w wersji papierowej oraz w wersji elektronicznej, przed rozpoczęciem wszelkich robót. Jeśli podczas wizji lokalnej nie ujawniono żadnych znacznych uszkodzeń Wykonawca przekaże Zamawiającemu na piśmie potwierdzenie dokonania inspekcji (z adnotacją o braku uszkodzeń) przed rozpoczęciem jakichkolwiek działań na terenie budowy. Wykonawca jest całkowicie i wyłącznie odpowiedzialny za zgodne z Umową, projektami i poleceniami Zamawiającego prowadzenie robót oraz za jakość zastosowanych materiałów i wykonanych robót. Wykonawca przejmuje teren budowy w całości od Zamawiającego.
- Wykonawca winien skrupulatnie zbadać stan istniejący placu Budowy i nie może w przyszłości wnosić żadnych roszczeń w związku z niedostatecznym rozeznaniem.
- złożył swoją ofertę po pełnym zaznajomieniu się z sytuacją na miejscu i skontaktowaniu się ze wszystkimi służbami technicznymi w sprawach, w których mogą wystąpić problemy w trakcie wykonywania robót np.

dotyczące przejazdów sprzętu i pojazdów, parkowania itp. Należy dokonać niezbędnych wystąpień do odpowiednich służb i operatorów w celu uzyskania odpowiednich zezwoleń. Roboty mogą być rozpoczęte po ich zgłoszeniu, z załączeniem oświadczenia kierownika budowy, inspektora nadzoru i projektu BIOZ. Wykonawca we własnym zakresie zabezpieczy media potrzebne do prowadzenia robót (wykonanie przyłączy wodociągowego, energetycznego, telefonicznego do biur – na koszt Wykonawcy), jak również zaplecze socjalne dla personelu (zaplecze budowlane zlokalizowane na terenie placu budowy – magazyny, szatnie, toalety, biuro Wykonawcy, spełniające wymagania polskiego prawa w tym zakresie). Przy projektowaniu zaplecza budowlanego Wykonawca winien na biura, warsztaty, magazyny użyć elementów lub modułów prefabrykowanych mających estetyczny i czysty widok. W przypadku użycia elementów fabrycznie nienowych winny być uprzednio dzięki remontowi i malowaniu doprowadzone do swojego pierwotnego stanu. Wykonawca winien użyć elementów seryjnie podobnych, tworzących całość dla wydzielonych obiektów. Pomieszczenia winny być wewnątrz czyste i zapewnić odpowiednie warunki do pracy i wypoczynku w czasie przerw. Pomieszczenia przeznaczone do pobytu ludzi muszą być regularnie sprzątane, a śmieci i odpadki regularnie usuwane. Wykonawca winien wyposażyć biura i zaplecze warsztatowe w odpowiednią ilość toalet. Przenośne latryny lub kabiny toaletowe winny być zlokalizowane zgodnie z rysunkiem przedstawionym do akceptacji Zamawiającego. Do planu lokalizacyjnego winna być dołączona kopia umowy z odpowiednim podmiotem gospodarczym odpowiedzialnym za utrzymanie ich we właściwym stanie oraz za wywóz nieczystości w odpowiedniej częstotliwości. Toalety muszą być regularnie sprzątane i usunięte po wygaśnięciu Umowy.

- Wykonawca winien również zapewnić zasilanie zaplecza budowy w wodę wodociągową. Zasilanie zostanie wykonane z istniejącej sieci wodociągowej. Koszt wykonania zasilania oraz opłaty za zużyty w czasie realizacji inwestycji wodę ponosi Wykonawca.
- Wykonawca ma zapewnić we własnym zakresie dopływ prądu elektrycznego koniecznego do prowadzenia robót związanych z realizacją Umowy. Koszt wykonania zasilania jak również opłaty za zużyty energię elektryczną ponosi Wykonawca.
- Pobór prądu na potrzeby robót mierzony będzie licznikiem energii elektrycznej zainstalowanym przez Wykonawcę na swój koszt. Docelowa sprzedaż energii odbywać się będzie w oparciu o stosowną umowę sprzedaży usług przesyłowych i energii. Wykonawca ma oficjalnie powiadomić odpowiednie władze o rozkładzie łączy i zużyciu energii elektrycznej, dokonać wszelkich opłat jak również usunąć instalację i wyrównać wszelkie szkody po zakończeniu robót. W jakimkolwiek przypadku, gdy źródłem pobieranego prądu będzie prąd zmienny służący do tymczasowego oświetlenia lub zasilenia sprzętu przenośnego, Wykonawca odpowiedzialny będzie za ustawienie wymaganego napięcia roboczego, a także za powzięcie wszelkich środków bezpieczeństwa wobec pracowników korzystających z tego źródła prądu. Na Wykonawcy spoczywa odpowiedzialność za konserwację sieci elektrycznej poza tymi łączy, jak również za dostawę i wymianę lamp, etc.
- Wykonawca zapewni i będzie utrzymywał, na swój koszt, takie pomieszczenia biurowe i magazynowe, jakie mogą mu być potrzebne do własnego użytku. Biura będą znajdować się na lub w sąsiedztwie placu budowy, zgodnie z zatwierdzonym przez Zamawiającego planem.
- w okresie obowiązywania Umowy Wykonawca będzie zobowiązany do:
 - o zapewnienia stałego dopływu prądu elektrycznego,
 - o zapewnienia utwardzonego dojazdu do obiektu sakralnego – odpowiedniego dla samochodów i bez względu na warunki pogodowe,
 - o zapewnienia i utrzymania wystroju terenu wokół obiektu sakralnego,
- w miejscach, w których prowadzone roboty będą utrudniały ruch drogowy (kołowy i/lub pieszy) Wykonawca zobowiązany jest do zorganizowania ruchu drogowego wg uzgodnionego projektu organizacji ruchu. W ramach ceny ryczałtowej wykona oznakowania i zabezpieczenie terenu robót oraz związanego z tym systemu oznaczeń poziomych i pionowych. Wykonawca uzgodni z odpowiednimi służbami drogowymi sposób oznaczenia wjazdu zgodnie z przepisami ruchu drogowego, policyjnymi i przejmie odpowiedzialność za wszelkie szkody spowodowane przez jego personel, sprzęt, materiały. Wykonawca podczas całego okresu wykonywania robót jest odpowiedzialny za utrzymanie swoimi środkami wjazdu i ulic z których będzie korzystał w odpowiednim stanie. Wykonawca zapewni odpowiednie oznakowanie i personel pomocniczy w trakcie tych manewrów, tak aby zostało zapewnione całkowite bezpieczeństwo.
- Wykonawca będzie odpowiedzialny za szkody i wypadki wyrządzone przez jego pojazdy i sprzęt w związku z jego działalnością na budowie.

- robotnicy i personel techniczny przebywający stale na terenie budowy winien używać odpowiednich i ujednoliconych roboczych uniformów lub kombinezonów. Ubrania robocze winny być wygodne i dostosowane do wypełnienia przez noszące osoby ich obowiązków. Ubrania mogą być używane ale winny być schludne i w dobrym stanie. Ubrania winny być prane lub czyszczone w odpowiednich odstępach czasu. Każdy pracownik przebywający na terenie budowy czy to stale czy okresowo oraz osoby wizytujące muszą posiadać przy sobie identyfikatory zamocowane do odzieży w sposób umożliwiający ich odczytanie i identyfikację.
- w ramach Umowy Wykonawca jest zobowiązany wykonać, postawić i utrzymywać tablice informacyjne w czasie wykonywania robót. Wykonawca, na własny koszt, uzyska wymagane zezwolenia oraz pokryje wszelkie koszty związane z ewentualną dzierżawą pasa drogowego oraz tablic informacyjnych w okresie trwania Umowy.
- Wykonawca zapewni na swój koszt właściwą ochronę placu budowy oraz podejmie wszelkie środki, aby uniknąć ewentualnych negatywnych skutków budowy dla sąsiedztwa. Podczas całego okresu wykonywania robót zostanie zapewniony swobodny i bezpieczny ruch pieszych w pobliżu budowy.
- Wykonawca w porozumieniu z Zamawiającym, ustali trasy wszystkich istniejących sieci i zabezpieczy je na czas budowy w sposób tymczasowy lub stały. Nie wolno usuwać żadnych odcinków sieci, naruszać połączeń lub zainstalowanych liczników bez dokładnego upewnienia się, do czego służą, uzyskania odpowiednich pozwoleń na zmiany i odpowiedniego zabezpieczenia przekładki.
- obiekty należy realizować z takich materiałów i wyrobów oraz w taki sposób, aby nie stanowiły zagrożenia dla higieny i zdrowia użytkowników, w szczególności w wyniku:
 - o wydzielania się gazów toksycznych,
 - o obecności szkodliwych pyłów lub gazów w powietrzu,
 - o niebezpiecznego promieniowania,
 - o zanieczyszczenia lub zanieczyszczenia wody lub gleby,
 - o nieprawidłowego usuwania dymu i spalin oraz nieczystości i odpadów w postaci stałej lub ciekłej,
 - o występowania wilgoci w elementach budowlanych lub na ich powierzchni,
 - o nadmiernego hałasu i drgań.
- Wykonawca opracuje i wdroży Plan Bezpieczeństwa i Ochrony Zdrowia podczas wykonywania robót budowlanych, który winien zawierać w szczególności wymagania dotyczące:
 - o rozmieszczenia stanowisk pracy uwzględniającego odpowiedni dostęp do nich oraz rozplanowanie dróg, stref pracy i przemieszczania się maszyn,
 - o warunków użytkowania materiałów i dostępu do nich podczas wykonywania robót budowlanych,
 - o utrzymywania właściwego stanu technicznego instalacji i wyposażenia,
 - o sposobu przechowywania i przemieszczania materiałów i substancji niebezpiecznych,
 - o przechowywania i usuwania odpadów i gruzu oraz utrzymania na budowie porządku i czystości,
 - o organizacji pracy na budowie,
 - o sposobów informowania pracowników o podejmowanych działaniach dotyczących bezpieczeństwa i ochrony zdrowia.
- koszt zabezpieczenia placu budowy nie podlega odrębnej zapłacie i przyjmuje się, że jest włączony w cenę ryczałtową. W cenę ryczałtową włączony winien być także koszt uzyskania, doprowadzenia, przyłączenia wszelkich czynników i mediów energetycznych na placu budowy, takich jak: energia elektryczna, gaz i gazy techniczne, woda, ścieki, sprężone powietrze itp. W cenę ryczałtową winny być włączone również wszelkie opłaty wstępne, przesyłowe i eksploatacyjne związane z korzystaniem z tych mediów w czasie trwania Umowy oraz koszty ewentualnych likwidacji tych przyłączy i doprowadzeń po ukończeniu Umowy. Zabezpieczenie korzystania z w/w czynników i mediów energetycznych należy do obowiązków Wykonawcy i w pełni jest on odpowiedzialny za uzyskanie wszelkich warunków technicznych przyłączenia, dokonanie uzgodnień, przeprowadzenie prac projektowych i otrzymanie niezbędnych pozwoleń i zezwoleń.
- Wykonawca powinien działać zgodnie z obowiązującymi przepisami BHP i będzie odpowiedzialny za bezpieczeństwo osób przebywających na terenie budowy i w jej bezpośrednim pobliżu. Wykonawca będzie odpowiedzialny za wszelkie wypadki jakiegokolwiek natury, które mogą mieć miejsce od daty rozpoczęcia robót. W żadnym wypadku Zamawiający nie może być stroną w jakiegokolwiek sprawie związanej z ewentualnym wypadkiem. Wykonawca będzie posiadał wszelkie niezbędne polisy ubezpieczeniowe do prowadzenia tego rodzaju działalności.

- jeżeli w trakcie trwania budowy, zdarzą się jakieś kradzieże, uszkodzenia, awarie, zaginięcia, zniszczenia w szczególności w związku z pobytam osób które miały prawo być na budowie, Wykonawca będzie odpowiedzialny za odszukanie sprawców tych wydarzeń i pokrycie odszkodowań. Wykonawcy nie zostanie przyznane przez Zamawiającego żadne odszkodowanie lub prolongata terminu zakończenia robót, za szkody, straty, awarie wynikające z jego zaniedbań, braku przewidywania, braku podjęcia środków zaradczych, niewystarczających lub błędnych działań. Jeżeli roboty będą musiały być przerwane Wykonawca powinien zapewnić odpowiednie zabezpieczenia i oznakowania tak, aby nie spowodowało to żadnych dodatkowych kosztów dla Zamawiającego. Wykonawca nie będzie żądał od Zamawiającego odszkodowania, za czasowy lub stały brak mediów dostarczanych przez służby miejskie, niezbędnych do prowadzenia robót budowlano – montażowych.
- Wykonawca jest zobowiązany do używania jedynie takiego sprzętu, który nie spowoduje niekorzystnego wpływu na jakość wykonywanych robót. W przypadku braku ustaleń w tych dokumentach sprzęt powinien być uzgodniony i zaakceptowany przez Zamawiającego. Liczba i wydajność sprzętu powinna gwarantować przeprowadzenie robót, zgodnie z zasadami określonymi w dokumentacji projektowej, specyfikacji technicznej i wskazaniach Zamawiającego w terminie przewidzianym Umową. Sprzęt będący własnością Wykonawcy lub wynajęty do wykonania robót ma być utrzymywany w dobrym stanie i gotowości do pracy. Będzie on zgodny z normami ochrony środowiska i przepisami dotyczącymi jego użytkowania. Wykonawca dostarczy Zamawiającemu kopie dokumentów potwierdzających dopuszczenie sprzętu do użytkowania, tam gdzie jest to wymagane przepisami. Jeżeli warunki przewidują możliwość wariantowego użycia sprzętu przy wykonywanych robotach.
- Wykonawca powiadomi Zamawiającego o swoim zamiarze wyboru i uzyska jego akceptację przed użyciem sprzętu. Wybrany sprzęt, po akceptacji, nie może być później zmieniany bez zgody. Jakikolwiek sprzęt, maszyny, urządzenia i narzędzia nie gwarantujące zachowania warunków Umowy, zostanie przez Zamawiającego zdyskwalifikowany i nie dopuszczony do robót.
- wszelkie dostarczane na plac budowy materiały zostaną odpowiednio zabezpieczone powłokami ochronnymi lub innymi środkami przeciwko korozji i innym przypadkowym uszkodzeniom na czas transportu, magazynowania i montażu. Na Wykonawcy spoczywa odpowiedzialność za takie zabezpieczenie materiałów i urządzeń, aby dotarły one na plac budowy w stanie nienaruszonym. Wszystkie materiały i urządzenia należy umieścić w opakowaniach i kontenerach najwyższej jakości. Materiały i urządzenia należy zapakować w taki sposób, aby były one odporne na wszelkie uszkodzenia podczas ich transportu. Należy podjąć środki ostrożności w celu ochrony ostrych krawędzi materiałów i urządzeń oraz odsłoniętych powierzchni mających kontakt z wilgotnym podłożem. Wykonawca zorganizuje rozładunek dostarczonych materiałów i urządzeń na Placu Budowy lub w magazynie i ponosi odpowiedzialność za jakiegokolwiek uszkodzenia powstałe w czasie prowadzonego rozładunku. Wykonawca przeprowadzi ponadto rozpoznanie możliwości składowania materiałów pochodzących z robót ziemnych i w swojej cenie ryczałtowej ujmie koszty transportu, składowania tych materiałów. Dziennik Budowy powinien być przechowywany przez Wykonawcę na placu budowy oraz uzupełniany przez osoby uprawnione i zobowiązane prawem do dokonywania wpisów, w tym projektanta odpowiedzialnego za nadzór autorski nad realizacją inwestycji.

6. W ZAKRESIE ARCHITEKTURY ORAZ ROZWIĄZAŃ TECHNICZNO-MATERIAŁOWYCH

Zamawiający wymaga aby:

- Projektant, zgodnie z treścią art. 99 Prawo Zamówień Publicznych podając konkretne rozwiązania techniczne i technologiczne - dopuszczał w ich opisach stosowanie innych rozwiązań co najmniej równoważnych, co do ich cech technicznych i jakościowych oraz parametrów, a wszelkie nazwy firmowe urządzeń i wyrobów, użyte w Dokumentacji Projektowej i Specyfikacjach Technicznych, powinny być traktowane jako definicje standardu a nie konkretne nazwy urządzeń i wyrobów zastosowanych w dokumentacji. Obowiązek udowodnienia równoważności standardu będzie spoczywał na Wykonawcy i podlega zatwierdzeniu przez Zamawiającego.
- Wszystkie materiały i urządzenia użyte do wykonania remontu budynku kościoła spełniały wymogi obowiązujących norm i aprobat technicznych, posiadały wymagane atesty, były dostarczone i przechowywane w oryginalnych, fabrycznych opakowaniach w warunkach określonych w kartach technicznych.

- Wykonawca udzielił na wszystkie zainstalowane urządzenia, osprzęt oraz roboty budowlane gwarancji na okres minimum 36 miesięcy.

6.1. Wymiana pokrycia dachowego wraz z orynowaniem i obróbkami blacharskimi,

Zamawiający wymaga aby:

- Wykonawca dokonał wizji lokalnej obiektu w celu ustalenia zakresu koniecznych do wykonania prac oraz określenia wymaganych do ich realizacji ilości materiałów oraz sprzętu w zależności od przyjętej technologii. Rezygnacja z przeprowadzenia oględzin obciąża i stanowi wyłączne ryzyko Wykonawcy składającego ryczałtową ofertę w na zaprojektowanie i wykonanie prac remontowych budynku kościoła.
- Wykonawca w trakcie realizacji robót zastosował się do zaleceń konserwatorskich.

6.2. Renowacja w zakresie stolarki okiennej i drzwiowej:

- wymiana stolarki okiennej z przełożeniem witraży,
- wymiana żaluzji drewnianych (w oknach wieży),
- odświeżenie pozostałej stolarki okiennej i drzwiowej.

Zamawiający wymaga aby:

- Wykonawca dokonał wizji lokalnej obiektu w celu ustalenia zakresu koniecznych do wykonania prac oraz określenia wymaganych do ich realizacji ilości materiałów oraz sprzętu w zależności od przyjętej technologii. Rezygnacja z przeprowadzenia oględzin obciąża i stanowi wyłączne ryzyko Wykonawcy składającego ryczałtową ofertę w na zaprojektowanie i wykonanie prac remontowych budynku kościoła.
- Wykonawca w trakcie realizacji robót zastosował się do zaleceń konserwatorskich.

6.3. Modernizacja instalacji elektrycznej,

Zamawiający wymaga aby:

- Wykonawca dokonał wizji lokalnej obiektu w celu ustalenia zakresu koniecznych do wykonania prac oraz określenia wymaganych do ich realizacji ilości materiałów oraz sprzętu w zależności od przyjętej technologii. Rezygnacja z przeprowadzenia oględzin obciąża i stanowi wyłączne ryzyko Wykonawcy składającego ryczałtową ofertę w na zaprojektowanie i wykonanie prac remontowych budynku kościoła.
- Wykonawca opracował projekt techniczny obejmujący demontaż istniejących oraz montaż po istniejącym śladzie nowego okablowania wraz z nowymi oprawami oświetlenia wewnętrznego energooszczędnego typu LED. Sposób montażu nowego okablowania i nowych opraw wewnętrznych w gestii Wykonawcy, należy go zweryfikować na etapie opracowania projektu technicznego.
- Wykonawca dokonał według sporządzonego przez siebie i zatwierdzonego przez Zamawiającego projektu technicznego, montażu okablowania i opraw oświetlenia wewnętrznego energooszczędnego typu LED.
- Wykonawca zaprojektował i zamontował oprawy oświetleniowego energooszczędnego typu LED dopuszczone do obrotu na terenie Unii Europejskiej i spełniające polskie normy.
- Wykonawca sporządził kompletną dokumentację powykonawczą wraz z załączeniem stosownych certyfikatów i atestów dotyczących zastosowanych rozwiązań i zainstalowanych urządzeń.
- Wykonawca przeprowadził próby i konfiguracje zamontowanych opraw oświetleniowych ze źródłem światła LED tak, aby umożliwiały one komfortowe korzystanie z oświetlanych powierzchni.
- Wykonawca w ramach ceny ryczałtowej zutilizował na własny koszt materiał niebezpieczny uzyskany z rozbiórki. Zamawiający oświadcza, iż pozostałe materiały (w szczególności zdemontowane oprawy i źródła światła) stanowiąc będą własność Zamawiającego i Zamawiający zastrzega sobie prawo do podjęcia decyzji w sprawie ich przejęcia lub utylizacji na koszt Wykonawcy.

6.4. Montaż instalacji przeciwwłamaniowej,

Zamawiający wymaga aby:

- Wykonawca dokonał wizji lokalnej obiektu w celu ustalenia zakresu koniecznych do wykonania prac oraz określenia wymaganych do ich realizacji ilości materiałów oraz sprzętu w zależności od przyjętej technologii. Rezygnacja z przeprowadzenia oględzin obciąża i stanowi wyłączne ryzyko Wykonawcy składającego ryczałtową ofertę w na zaprojektowanie i wykonanie prac remontowych budynku kościoła.
- Wykonawca w trakcie realizacji robót zastosował się do zaleceń konserwatorskich.

6.5. Wykonanie instalacji przeciwpożarowej i odgromowej.

6.5.1. Instalacja przeciwpożarowa

Zamawiający wymaga aby:

- Wykonawca dokonał wizji lokalnej obiektu w celu ustalenia zakresu koniecznych do wykonania prac oraz określenia wymaganych do ich realizacji ilości materiałów oraz sprzętu w zależności od przyjętej technologii. Rezygnacja z przeprowadzenia oględzin obciąża i stanowi wyłączne ryzyko Wykonawcy składającego ryczałtową ofertę w na zaprojektowanie i wykonanie prac remontowych budynku kościoła.
- Wykonawca opracował projekt techniczny obejmujący demontaż oraz montaż systemu sygnalizacji pożarowej, oraz 4 szt. gaśnic pianowych i agregatu pianowego GPN-9z AB wyposażenia nawy głównej, zakrytii i chóru, wraz agregatem pianowym AWP-25 Z AB. Zakres rozwiązań w celu ochrony przeciwpożarowej budynku kościoła w gestii Wykonawcy, należy go zweryfikować na etapie opracowania projektu technicznego.
- Wykonawca w ramach ceny ryczałtowej zutilizował na własny koszt materiał niebezpieczny uzyskany z rozbiórki. Zamawiający oświadcza, iż pozostałe materiały (w szczególności zdemontowane gaśnice pianowe i agregaty pianowe) stanowiąc będą własność Zamawiającego i Zamawiający zastrzega sobie prawo do podjęcia decyzji w sprawie ich przejęcia lub utylizacji na koszt Wykonawcy.
- Wykonawca sporządził kompletną dokumentację powykonawczą wraz z załączeniem stosownych certyfikatów i atestów dotyczących zastosowanych rozwiązań i zainstalowanych urządzeń.

6.5.2. Instalacja odgromowa

Zamawiający wymaga aby:

- Wykonawca dokonał wizji lokalnej obiektu w celu ustalenia zakresu koniecznych do wykonania prac oraz określenia wymaganych do ich realizacji ilości materiałów oraz sprzętu w zależności od przyjętej technologii. Rezygnacja z przeprowadzenia oględzin obciąża i stanowi wyłączne ryzyko Wykonawcy składającego ryczałtową ofertę w na zaprojektowanie i wykonanie prac remontowych budynku kościoła.

Dla ochrony budynku kościoła przed wyładowaniami atmosferycznymi Wykonawca powinien wykonać demontaż istniejącej instalacji odgromowej i zamontowanie po istniejącym śladzie nowej instalacji odgromową obejmuje zwody pionowe, przewody odprowadzające, uziom szpilkowy typu np. GALMAR lub równoznaczny. Do zwodów i przewodów odprowadzających należy zastosować drut miedziany \varnothing 8mm (można zastosować również drut cynkowany ogniowo). Przewodów odprowadzających – odcinki łączące złącza kontrolne z uziomem otokowym – wykonać płaskownik Fe/Zn 30x4m i połączyć uziemieniem. Przewód odprowadzający ułożyć w rurze izolacyjnej o grubości ścianki 0,5 mm do wysokości 2m i 0,5m w ziemi. Na styku z gruntem przewód zabezpieczyć przed korozją. Połączenia w ziemi wykonać przez spawanie i zabezpieczenie przed korozją. Złącza kontrolne wykonać na takiej wysokości, aby był do nich swobodny dostęp. Oporność instalacji piorunochronnej ma być mniejsza niż 10 Ω . Iglica z koroną powinna wystawać nad obiekt (krzyż) minimum 30 cm. W miarę możliwości należy wykorzystać istniejące uchwyty przewodu. W związku z tym, że obiekt jest zabytkiem i może ulec zapaleniu zwód pionowy należy poprowadzić w odległości 40cm od podłoża (deski, gont).

7. ROBOTY WYKOŃCZENIOWE

Do obowiązków Wykonawcy w ramach ceny ryczałtowej należy poza wykonaniem robót zasadniczych (budowlano-montażowych i instalacyjnych), wykonanie wszystkich robót towarzyszących i odtworzeniowych, w szczególności wykończeniowych tj.: naprawa i uzupełnienie uszkodzonego pokrycia dachowego, oszalowania desek i listew ścian zewnętrznych, uzupełnienie otworów po przebiciach, przekuciach, uzupełnienie powłok malarskich wewnętrznych i zewnętrznych zgodnych co do faktury i kolorystyki z istniejącymi, naprawienie i uzupełnienie brakujących części uszkodzonych lub zniszczonych chodników, trawników, fragmentów dróg itp.

Wszystkie roboty odtworzeniowe i wykończeniowe powinny być wykonane z najwyższą starannością i będą podlegały odbiorowi jakościowemu przez Zamawiającego.

8. ZAGOSPODAROWANIE TERENU

W związku z pracami remontowymi obiektu sakralnego w miejscowości Skawinki nie planuje się zmian w zagospodarowaniu terenu wokół budynku. Do obowiązków Wykonawcy w ramach ceny ryczałtowej poza robotami zasadniczymi, robotami budowlano-montażowymi należy jednak wykonanie wszystkich robót towarzyszących i odtworzeniowych w szczególności: odbudowanie i wierne odtworzenie dróg, chodników,

odtworzenie trawników, zieleńców i ewentualnych nasadzeń, sprzątanie po zakończeniu robót w tym wywóz i utylizacja odpadów, demobilizacja zaplecza Wykonawcy itd.

Wykonawca, po zakończeniu prac remontowych budynku kościoła ma obowiązek przywrócenia do porządku terenu budowy oraz terenów sąsiadujących z terenem budowy i złożenia stosownego oświadczenia.

9. WYMAGANIA DOTYCZĄCE MATERIAŁÓW, BADAŃ I ODBIORU ROBÓT BUDOWLANYCH

Wykonawca jest odpowiedzialny za pełną kontrolę robót i jakość materiałów oraz ich odpowiednie zastosowanie, aby nie stracić gwarancji na poszczególne elementy oraz zapewnia odpowiedni system kontroli. W przypadku, gdy normy nie obejmują jakiegoś badania, należy stosować wytyczne krajowe lub inne procedury zaakceptowane przez Zamawiającego. Przed przystąpieniem do pomiarów i badań Wykonawca powiadomi Zamawiającego o rodzaju, miejscu i terminie badania, a wyniki pomiarów i badań przedstawi na piśmie do akceptacji. Wszystkie koszty związane z organizowaniem i prowadzeniem badań materiałów i robót ponosi Wykonawca.

Roboty podlegają następującym etapom odbioru:

- odbiór częściowy,
- odbiór końcowy,

Odbiór częściowy powinien być przeprowadzany dla tych elementów lub części instalacji, do których zanika dostęp w wyniku postępu robót i jest ściśle związany realizowaniem robót, zgodnie z harmonogramem rzeczowo-finansowym. Odbiór częściowy przeprowadza się w trybie przewidzianym dla odbioru końcowego. Po dokonaniu odbioru częściowego należy sporządzić protokół potwierdzający prawidłowe wykonanie robót, zgodność wykonania instalacji z projektem technicznym i pozytywny wynik niezbędnych badań odbiorczych.

W przypadku negatywnego wyniku odbioru częściowego, w protokole należy określić zakres i termin wykonania prac naprawczych lub uzupełniających, po wykonaniu tych prac należy ponownie dokonać odbioru częściowego.

Odbiór końcowy polega na finalnej ocenie rzeczywistego wykonania robót w odniesieniu do ich ilości, jakości i wartości. Całkowite zakończenie robót oraz gotowość do odbioru końcowego będzie stwierdzona przez Wykonawcę pisemnym powiadomieniem o tym fakcie Zamawiającego. Komisja odbierająca roboty dokona ich oceny jakościowej na podstawie przedłożonych dokumentów, wyników badań, pomiarów, ocenie wizualnej oraz zgodności wykonania robót z dokumentacją projektową. Podstawowym dokumentem do dokonania odbioru końcowego robót jest Protokół Końcowy Odbioru Robót podpisany bez zastrzeżeń przez Zamawiającego oraz Wykonawcę.

Do odbioru końcowego Wykonawca jest zobowiązany przygotować następujące dokumenty:

- dokumentację projektową podstawową z naniesionymi zmianami oraz dodatkową, jeśli została sporządzona w trakcie realizacji Umowy,
- ustalenia technologiczne,
- wyniki pomiarów kontrolnych i badań,
- deklaracje zgodności lub certyfikaty zgodności wbudowanych materiałów i urządzeń,
- instrukcje obsługi i serwisu zainstalowanych urządzeń.

Zakres opracowań musi odpowiadać wymogom jednostek zatwierdzających, opiniujących lub wymagających przedstawienia określonego opracowania.

W przypadku, gdy wg komisji roboty pod względem przygotowania dokumentacji nie będą gotowe do odbioru końcowego, komisja w porozumieniu z Wykonawcą wyznaczy ponowny termin odbioru końcowego robót.

Wszystkie zarządzone przez komisję roboty poprawkowe lub uzupełniające Wykonawca wykona w terminach uzgodnionych z Zamawiającym. Wykonawca zagwarantuje, że dostarczy ujęte w umowie urządzenia fabrycznie nowe, kompletne, o wysokim standardzie, zarówno pod względem jakości jak i funkcjonalności, a także wolne od wad materiałowych i konstrukcyjnych.

Wykonawca zagwarantuje także, że dostarczy pełną dokumentację (w języku polskim) dotyczącą użytkowania i konserwacji oraz, że przeszkoli wybrany personel Zamawiającego w zakresie użytkowania i konserwacji urządzeń.

Do obowiązku Wykonawcy należy upewnienie się, że przekazane instrukcje obsługi i zawierają:

- zestawienie dostarczonych urządzeń z podaną nazwą producenta, numerem seryjnym i katalogowym urządzenia,
- listę rutynowych czynności związanych z obsługą każdego z dostarczonych urządzeń,
- listę dostarczonych części zamiennych,
- listę narzędzi i substancji konserwujących,
- rysunki i schematy ideowe i diagramy urządzeń kontrolnych i układów,
- schematy połączeń elektrycznych pomiędzy urządzeniami kontrolnymi i zamontowanymi urządzeniami,
- pełną i zwięzłą instrukcję całego dostarczonego wyposażenia,
- instrukcje BHP i ppoż.

W instrukcji stanowiskowej należy zamieścić:

- opis ustawień,
- opis postępowania podczas awarii,
- charakterystykę przeglądów technicznych, remontów terminowych, konserwacji urządzeń i systemów,
- zalecenia BHP i ppoż.

Instrukcja BHP musi być opracowana przez rzeczoznawcę do spraw BHP i ergonomii pracy, natomiast instrukcja ppoż. przez rzeczoznawcę do spraw ochrony przeciwpożarowej. Wszystkie dokumenty należy przygotować z zachowaniem wymogów prawa i obowiązujących norm.

Wykonawca udzieli Zamawiającemu gwarancji na zainstalowanie urządzenia, w której pełni zabezpieczenia techniczne i użytkowe urządzenia na okres minimum 36 miesięcy.

10. UBEZPIECZENIE I GWARANCJA

Wykonawca jest zobowiązany ubezpieczyć roboty. Szczegółowe wymagania w tym zakresie określone będą w SWZ. Wykonawca powinien posiadać opłacone ubezpieczenie od odpowiedzialności cywilnej w zakresie prowadzonej działalności związanej z przedmiotem zamówienia, na wartość równą co najmniej kwocie z zawartej Umowy. Warunkiem rozpoczęcia robót budowlanych jest okazanie potwierdzonej polisy. Wykonawca udzieli Zamawiającemu gwarancji, w której w pełni zabezpiecza technicznie i użytkowo wykonane roboty oraz zamontowane urządzenia na okres minimum 36 miesięcy. Okres gwarancji liczony będzie od dnia podpisania przez Zamawiającego protokołu końcowego oznaczającego odebranie robót. W okresie trwania gwarancji Wykonawca zobowiązany jest do usuwania wszelkich zgłaszanych przez Zamawiającego usterek i problemów związanych z prawidłowym funkcjonowaniem urządzeń. Czas reakcji na zgłoszoną usterkę oraz czas jej usunięcia będzie szczegółowo określony w Umowie z Zamawiającym.

11. OCHRONA ŚRODOWISKA

Obowiązkiem Wykonawcy jest znajomość i stosowanie w czasie prowadzenia robót wszelkich przepisów dotyczących ochrony środowiska naturalnego. Materiały, które w sposób trwały są szkodliwe dla otoczenia, nie będą dopuszczone do użycia. Dotyczy to również materiałów wywołujących szkodliwe promieniowanie o stężeniu przekraczającym wartości dopuszczalne. Inne materiały wykazujące właściwości szkodliwe dla otoczenia tylko podczas wykonywania robót, a których szkodliwość zanika np. materiały pyłaste, będą dopuszczone do użycia tylko pod rygorem bezwarunkowego przestrzegania wymagań technologicznych wbudowania tych materiałów. Na Wykonawcy spoczywa obowiązek uzyskania wszelkich upoważnień i pozwoleń od organów administracyjnych jeśli zastosowanie jakichkolwiek materiałów tego wymaga.

W czasie trwania prac remontowych do obowiązków Wykonawcy należy:

- utrzymywanie Terenu Budowy,
- podejmowanie wszelkich uzasadnionych kroków mających na celu stosowanie się do przepisów i norm dotyczących ochrony środowiska na terenie i wokół terenu budowy oraz unikanie uszkodzeń lub

uciążliwości dla osób lub własności społecznej i innych, a wynikających ze skażenia, hałasu lub innych przyczyn powstałych w następstwie jego sposobu działania.

Stosując się do tych wymagań będzie miał szczególny wzgląd na:

- lokalizację zaplecza, składowisk, wykopów i dróg dojazdowych;
- środki ostrożności i zabezpieczenia przed:
 - zanieczyszczeniem zbiorników i cieków wodnych pyłami lub substancjami toksycznymi
 - zanieczyszczeniem powietrza pyłami i gazami,
 - możliwością powstania pożaru,
 - nadmiernym hałasem.

Wszystkie drzewa i krzewy w sąsiedztwie budynku, w pobliżu których będą realizowane roboty, a nie zostały przeznaczone do wycinki bądź przesadzenia należy zabezpieczyć przed zniszczeniem.

Ze względu na bliskie sąsiedztwo obiektu sakralnego z zabudową mieszkalną oraz w celu ochrony klimatu akustycznego prace rozbiórkowe i inne roboty wykonywane przy pomocy sprzętu emitującego hałas należy prowadzić w porze dziennej i w porozumieniu z Zarządcą budynku kościoła.

C. CZĘŚĆ INFORMACYJNA PROGRAMU FUNKCJONALNO-UŻYTKOWEGO

1. INFORMACJE OGÓLNE

Wykonawca jest zobowiązany wykonać przedmiot zamówienia spełniając wymagania ustawy z dnia 7 lipca 1994 r. Prawo budowlane (Dz. U. z 2024 r. poz. 725) i innych ustaw oraz rozporządzeń, Polskich Norm, zasad wiedzy technicznej i sztuki budowlanej.

Zamawiający informuje również, że wykonawca jest zobowiązany stosować reguły wynikające z ustawy Prawo Zamówień Publicznych.

2. DOKUMENTY POTWIERDZAJĄCE ZGODNOŚĆ ZAMIERZENIA BUDOWLANEGO Z WYMAGANIAMI WYNIKAJĄCYMI Z ODREBNYCH PRZEPISÓW.

Zamawiający informuje, iż Wykonawca, w ramach ceny ryczałtowej, będzie zobowiązany do zebrania i ujęcia w opracowaniach projektowych wszystkich wymaganych prawem i niezbędnych dokumentów potwierdzających zgodność przedmiotowego zamierzenia budowlanego z wymaganiami wynikającymi z odrębnych przepisów.

3. OŚWIADCZENIE ZAMAWIAJĄCEGO STWIERDZAJĄCE JEGO PRAWO DO DYSPONOWANIA NIERUCHOMOŚCIĄ NA CELE BUDOWLANE

Zamawiający posiada wymagane do projektu prawo do dysponowania nieruchomością na cele budowlane nieruchomości, na której będzie realizowana inwestycja, a stosowne oświadczenie w tym zakresie zostanie przekazane wybranemu Wykonawcy.

4. PRZEPISY PRAWNE I NORMY ZWIĄZANE Z PROJEKTOWANIEM I WYKONANIEM ZAMIERZENIA BUDOWLANEGO

Zamawiający informuje, że przy projektowaniu i wykonywaniu robót konserwacyjno-remontowych budynku kościoła obowiązującymi są wydania Polskich Norm przenoszących europejskie normy zharmonizowane (datowane nie później niż 30 dni przed datą składania ofert), o ile nie postanowiono inaczej. W przypadku braku Polskich Norm przenoszących europejskie normy zharmonizowane uwzględnia się: europejskie aprobaty techniczne, wspólne specyfikacje techniczne, normy zharmonizowane, Polskie Normy wprowadzające normy międzynarodowe, Polskie Normy, polskie aprobaty techniczne.

Ponadto Zamawiający informuje, że Wykonawca zobowiązany jest przestrzegać i stosować niżej wymienione normy, akty prawne i rozporządzenia:

- Ustawa z dnia 11 września 2019 r. – Prawo zamówień publicznych (Dz. U. 2023 poz. 1605),
- Ustawa z dnia 7 lipca 1994 r. – Prawo budowlane (Dz. U. 2024 poz. 725)
- Ustawa z dnia 10 kwietnia 1997 r. – Prawo energetyczne (Dz. U. 2024 poz. 266)
- Ustawa z dnia 16 kwietnia 2004 r. o ochronie przyrody (Dz. U. 2023 poz. 1336)
- Ustawa z dnia 19 lipca 2019 r. o zapewnianiu dostępności osobom ze szczególnymi potrzebami (Dz.U. 2022 poz. 2240).
- Rozporządzeniem Ministra Spraw Wewnętrznych i Administracji z dnia 5 sierpnia 2023 r. w sprawie uzgadniania projektu zagospodarowania działki lub terenu, projektu architektoniczno-budowlanego, projektu technicznego oraz projektu urządzenia przeciwpożarowego pod względem zgodności z wymaganiami ochrony przeciwpożarowej (Dz. U. z 2023 poz. 1563)
- Rozporządzenie Rady Ministrów z dnia 10 września 2019 r. w sprawie przedsięwzięć mogących znacząco oddziaływać na środowisko (Dz. U. 2019 poz. 1839 z późn. zm.)
- Rozporządzenie Ministra Inwestycji i Rozwoju z dnia 29 kwietnia 2019 r. w sprawie przygotowania zawodowego do wykonywania samodzielnych funkcji technicznych w budownictwie (Dz. U. 2019 poz. 831)
- Rozporządzenie Ministra Rodziny, Pracy i Polityki Społecznej z dnia 12 czerwca 2018 r. w sprawie najwyższych dopuszczalnych stężeń i natężeń czynników szkodliwych dla zdrowia w środowisku pracy (Dz. U. 2018 poz. 1286 z późn. zm.)
- Rozporządzenie Ministra Rozwoju i Technologii z dnia 20 grudnia 2021 r. w sprawie szczegółowego zakresu i formy dokumentacji projektowej, specyfikacji technicznych wykonania i odbioru robót budowlanych oraz programu funkcjonalno-użytkowego (Dz. U. 2021 poz. 2454)

- Rozporządzenie Ministra Rozwoju i Technologii z dnia 20 grudnia 2021 r. w sprawie określenia metod i podstaw sporządzania kosztorysu inwestorskiego, obliczania planowanych kosztów prac projektowych oraz planowanych kosztów robót budowlanych określonych w programie funkcjonalno-użytkowym (Dz. U. 2021 poz. 2458)
- Rozporządzenie Ministra Infrastruktury z dnia 12 kwietnia 2002 r. w sprawie warunków technicznych, jakim powinny odpowiadać budynki i ich usytuowanie (Dz. U. 2022 poz. 1225)
- Rozporządzenie Ministra Rozwoju z dnia 11 września 2020 r. w sprawie szczegółowego zakresu i formy projektu budowlanego (Dz. U. 2022 poz. 1679)
- Rozporządzenie Ministra Infrastruktury z dnia 23 czerwca 2003 r. w sprawie informacji dotyczącej bezpieczeństwa i ochrony zdrowia oraz planu bezpieczeństwa i ochrony zdrowia (Dz. U. 2003 nr 120 poz. 1126)
- Rozporządzenie Ministra Klimatu i Środowiska z dnia 28 kwietnia 2023 r. w sprawie szczegółowych warunków funkcjonowania systemu elektroenergetycznego (Dz. U. 2023 poz. 819)
- Ustawa z dnia 24 sierpnia 1991 r. o ochronie przeciwpożarowej (Dz. U. 2024 poz. 275)
- Rozporządzenie Ministra Spraw Wewnętrznych i Administracji z dnia 7 czerwca 2010 r. w sprawie ochrony przeciwpożarowej budynków, innych obiektów budowlanych i terenów (Dz. U. 2023 poz. 822)
- Rozporządzenie Ministra Rozwoju z dnia 2 czerwca 2016 r. w sprawie wymagań dla sprzętu elektrycznego (Dz. U. 2016 poz. 806).
- Ustawa z dnia 16 kwietnia 2004 r. o wyrobach budowlanych (Dz. U. 2021 poz. 1213)
- Rozporządzenie Ministra Infrastruktury i Budownictwa z dnia 17 listopada 2016 r. w sprawie krajowych ocen technicznych (Dz. U. 2016 poz. 1968)
- Ustawa z dnia 26 czerwca 1974 r. Kodeks pracy (Dz. U. 2023 poz. 1465)
- Rozporządzenie Ministra Pracy i Polityki Socjalnej z dnia 26 września 1997 r. w sprawie ogólnych przepisów bezpieczeństwa i higieny pracy (Dz. U. 2003 nr 169 poz. 1650)
- Rozporządzenie Ministra Infrastruktury z dnia 6 lutego 2003 r. w sprawie bezpieczeństwa i higieny pracy podczas wykonywania robót budowlanych (Dz. U. 2003 nr 47 poz. 401)
- Rozporządzenie Ministra Energii z dnia 28 sierpnia 2019 r. w sprawie bezpieczeństwa i higieny pracy przy urządzeniach energetycznych (Dz. U. 2021 poz. 1210)
- Rozporządzenie Ministra Gospodarki z dnia 20 września 2001 r. w sprawie bezpieczeństwa i higieny pracy podczas eksploatacji maszyn i innych urządzeń technicznych do robót ziemnych, budowlanych i drogowych (Dz. U. 2018 poz. 583 z późn. zm.)
- Ustawa z dnia 9 czerwca 2011 r. - Prawo geologiczne i górnicze (Dz. U. 2023 poz. 633)
- Rozporządzenie Ministra Środowiska z dnia 18 listopada 2016 r. w sprawie dokumentacji hydrogeologicznej i dokumentacji geologiczno-inżynierskiej (Dz. U. 2016 poz. 2033)
- Rozporządzenie Ministra Klimatu i Środowiska z dnia 23 grudnia 2020 r. w sprawie innych dokumentacji geologicznych (Dz. U. 2020 poz. 2449)
- Rozporządzenie Ministra Środowiska z dnia 20 grudnia 2011 r. w sprawie korzystania z informacji geologicznej za wynagrodzeniem (Dz.U. 2011 nr 292 poz. 1724)
- Ustawa z dnia 14 grudnia 2012 r. o odpadach (Dz.U. 2023 poz. 1587)
- Ustawa z dnia 27 marca 2003 r. o planowaniu i zagospodarowaniu przestrzennym (Dz. U. 2023 poz. 977)
- Ustawa z dnia 17 maja 1989 r. Prawo geodezyjne i kartograficzne (Dz. U. 2023 poz. 1752)
- Ustawa z dnia 11 września 2015 r. o zużytym sprzęcie elektrycznym i elektronicznym (Dz. U. 2024 poz. 573)
- PN-B-01025:2004 Rysunek budowlany -- Oznaczenia graficzne na rysunkach architektoniczno-budowlanych
- PN-B-01027:2002 Rysunek budowlany -- Oznaczenia graficzne stosowane w projektach zagospodarowania działki lub terenu
- PN-B-01029:2000 Rysunek budowlany -- Zasady wymiarowania na rysunkach architektoniczno-budowlanych
- PN-ISO 9836:2022-07 - Właściwości użytkowe w budownictwie – Określanie i obliczanie wskaźników powierzchniowych i kubaturowych
- PN-EN 60529:2003 Stopnie ochrony zapewnianej przez obudowy (kod IP)
- PN-EN 61140:2016-07 Ochrona przed porażeniem prądem elektrycznym - Wspólne aspekty instalacji i urządzeń

- PN-EN IEC 61293:2020-09 Znakowanie urządzeń elektrycznych danymi znamionowymi dotyczącymi zasilania elektrycznego - Wymagania dotyczące bezpieczeństwa
- PN-EN 62305-1:2011 Ochrona odgromowa - Część 1: Zasady ogólne
- PN-EN 62305-2:2012 Ochrona odgromowa - Część 2: Zarządzanie ryzykiem
- PN-EN 62305-3:2011 Ochrona odgromowa - Część 3: Uszkodzenia fizyczne obiektów i zagrożenie życia
- PN-EN 62305-4:2011 Ochrona odgromowa – Część 4: Urządzenia elektryczne i elektroniczne w obiektach

Zamawiający informuje, że Wykonawca na bieżąco winien uwzględniać zmiany w/w rozporządzeniach, ustawach, przepisach itp. oraz uwzględniać je w opracowaniu dokumentacji projektowej i podczas prowadzenia prac oraz stosować się do innych obowiązujących przepisów nie ujętych powyżej, a dotyczących przedmiotowego zakresu robót.

5. INNE POSIADANE INFORMACJE I DOKUMENTY NIEZBĘDNE DO ZAPROJEKTOWANIA ROBÓT BUDOWLANYCH

5.1. Kopia mapy zasadniczej

Zamawiający informuje, iż nie posiada aktualnej mapy zasadniczej obszaru obejmującego przedmiotową inwestycję. Uzyskanie wszelkich innych niezbędnych map, w tym do celów projektowych leży po stronie Wykonawcy, a koszty wynikające z ich przygotowania należy uwzględnić w cenie ryczałtowej.

5.2. Wyniki badań gruntowo-wodnych na terenie budowy dla potrzeb posadowienia obiektów

Zamawiający informuje, że nie posiada aktualnych badań gruntowo-wodnych dla terenu na którym posadowiony jest budynek oraz informuje, że badania takie mogą nie być konieczne do prawidłowego zrealizowania zakresu prac objętych przedmiotowym Zamówieniem. Jeżeli Wykonawca uzna, że badania takie są potrzebne do prawidłowego zaprojektowania i wykonania podstawowego zakresu prac to należy je ująć w cenie ofertowej oraz bezwzględnie wykonać przed przystąpieniem do opracowania dokumentacji projektowej.

5.3. Zalecenia konserwatorskie konserwatora zabytków

Zamawiający informuje, że w odpowiedzi na wniosek z dnia 10.05.2024 r. (data wpływu 10.05.2024 r.) złożony przez Parafię Rzymskokatolicką pw. NMP Matki Bożej Różańcowej w Mikołajkach, ul. Kajki 27, 11-730 Mikołajki w sprawie: *wydania zaleceń konserwatorskich dot. budynku kościoła pw. Matki Bożej Różańcowej wraz z przyległym budynkiem w Mikołajkach, w zakresie: realizacji prac konserwacyjno-remontowych polegających na: wymianie pokrycia dachowego wraz orynnowaniem i obróbkami blacharskimi, renowacji w zakresie stolarki otworowej, modernizacji instalacji elektrycznej, montażu instalacji przeciwwłamaniowej, wykonaniu instalacji przeciwpożarowej i odgromowej* wydane zostały zalecenia konserwatorskie (stanowiące załącznik nr ... do niniejszego PFU).

5.4. Inwentaryzacja zieleni

Zamawiający informuje, że nie posiada inwentaryzacji zieleni obszaru, na którym zlokalizowany jest przeznaczony do prac konserwacyjno-remontowych budynek kościoła.

5.5. Dane dotyczące zanieczyszczeń atmosfery niezbędne do analizy ochrony powietrza oraz posiadane raporty, opinie lub ekspertyzy z zakresu ochrony środowiska

Realizacja planowanego przedsięwzięcia nie spowoduje zmiany powierzchni zabudowy nieruchomości. W ramach prac konserwacyjno-remontowych przewiduje się wykonywanie robót budowlanych w obrębie istniejącego budynku kościoła. Wszystkie prace budowlane realizowane będą z użyciem materiałów posiadających atesty i aprobaty techniczne dopuszczające do stosowania w budownictwie. Wymogom ochrony środowiska odpowiadać będzie również używany w miejscu inwestycji sprzęt. Prowadzone prace będą wykonywane w sposób ograniczający wszelkie uciążliwości do niezbędnego minimum. Emisja zanieczyszczeń nie przekroczy dopuszczalnych stężeń, natomiast emitowany hałas nie przekroczy granic normatywnych natężeń. W trakcie realizacji robót zostanie wyodrębnione i zorganizowane miejsce na gromadzenie odpadów. Realizacja inwestycji nie będzie również negatywnie oddziaływać na sąsiednie nieruchomości.

W wyniku realizacji przedsięwzięcia nie przewiduje się wzrostu oddziaływania obiektu na środowisko, co powinno skutkować brakiem konieczności uzyskania decyzji o środowiskowych uwarunkowaniach.

Zamawiający informuje jednak, że ostateczna analiza i ewentualne uzyskanie decyzji środowiskowej leży po stronie Wykonawcy.

5.6. Pomiary ruchu drogowego

Nie dotyczy.

5.7. Inwentaryzacja lub dokumentacja obiektów budowlanych, jeżeli podlegają one przebudowie, odbudowie, rozbudowie, nadbudowie, rozbiórkom lub remontom w zakresie architektury, konstrukcji, instalacji i urządzeń technologicznych, a także wskazania zamawiającego dotyczące urządzeń naziemnych i podziemnych przewidzianych do zachowania oraz obiektów przewidzianych do rozbiórki i ewentualne uwarunkowania rozbiórek

Zamawiający informuje, iż posiada inwentaryzację architektoniczną obiektu sakralnego. Przeprowadzenie inwentaryzacji w zakresie niezbędnym do realizacji przedmiotu Zamówienia należy do zadań Wykonawcy i należy ją uwzględnić w cenie. Zakres inwentaryzacji związanej z pracami remontowymi obiektu sakralnego leży w gestii projektanta.

5.8. Porozumienia, zgody lub pozwolenia oraz warunki techniczne i realizacyjne związane z przyłączeniem obiektu do istniejących sieci wodociągowych, kanalizacyjnych, ciepłych, gazowych, energetycznych i teletechnicznych oraz dróg publicznych, kolejowych lub wodnych

Zamawiający informuje, że budynek kościoła jest aktualnie przyłączony do wszystkich wymaganych mediów.

5.9. Dodatkowe wytyczne inwestorskie i uwarunkowania związane z budowa i jej przeprowadzeniem

Zamawiający informuje, że zawarte w PFU liczby dotyczące ilości, wymiarów, wagi lub innych parametrów, mają charakter informacyjny i są jedynie bazą dla parametrów, jednakową dla wszystkich wykonawców biorących udział w postępowaniu. Faktyczne ilości wykonanych robót, dostaw i usług, które okażą się niezbędne do wykonania po opracowaniu projektu budowlanego i wykonawczego przez Wykonawcę nie będą miały znaczenia dla ceny.

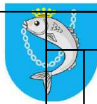
mgr inż. Adrian Gajda

upr. bud. do proj. nr WAM/0081/OZOA/07
i WAM/0145/POOK/08 oraz do kierowania
robotami bud. nr WAM/0145/OWOK/07

II. CZĘŚĆ RYSUNKOWA

INWENTARYZACJA

Rys.	Z-1	Lokalizacja
Rys.	I-1	Rzut parteru
Rys.	I-2	Rzut I piętra
Rys.	I-3	Rzut strychu
Rys.	I-4	Przekrój A-A
Rys.	I-5	Przekrój B-B
Rys.	I-6	Elewacja I-II
Rys.	I-7	Elewacja II-III
Rys.	I-8	Elewacja III-IV
Rys.	I-9	Elewacja IV-I



1

Mikołajki - System Informacji Przewodowej

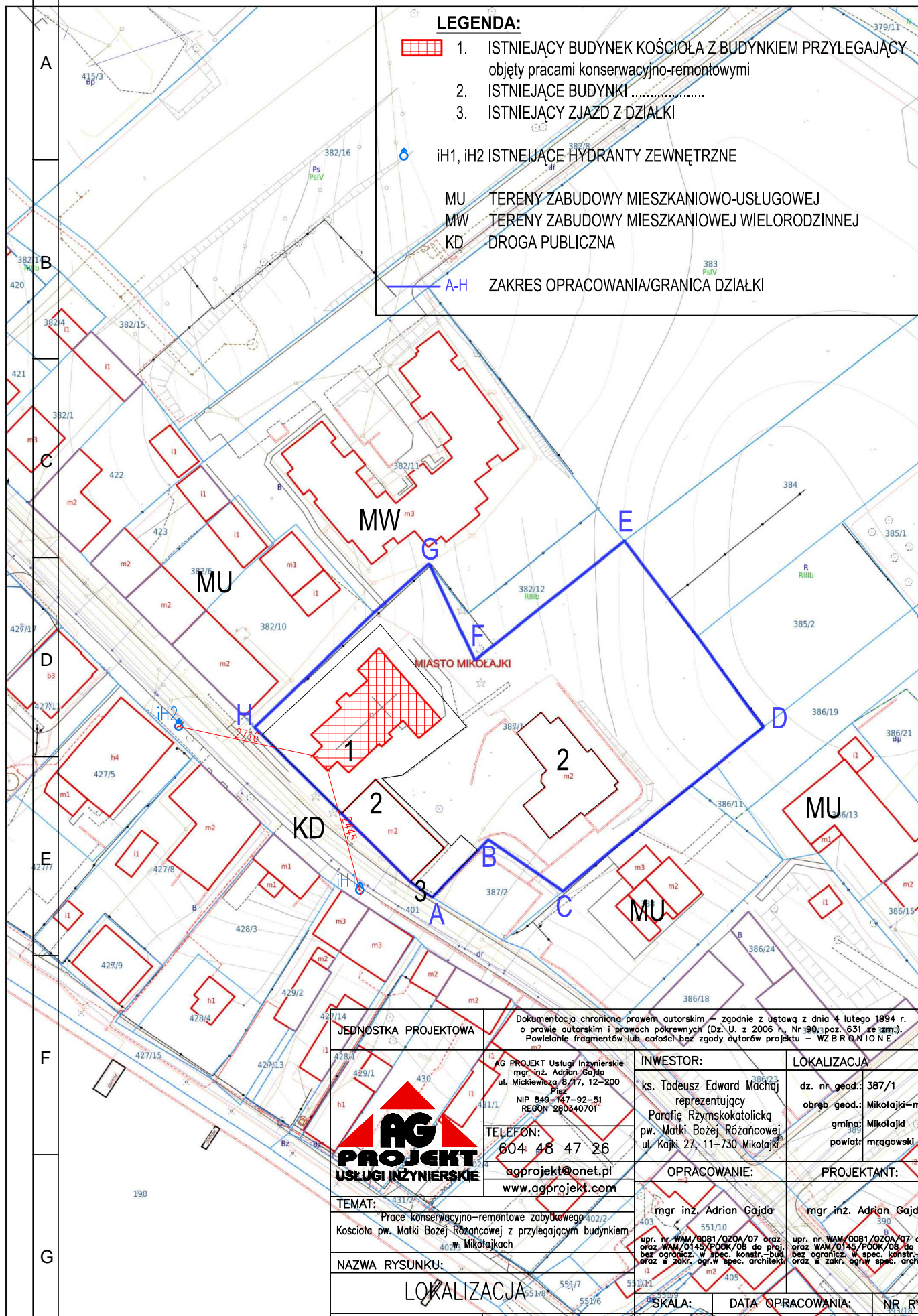
4


5

skala 1 : 1000

LEGENDA:

1. ISTNIEJĄCY BUDYNEK KOŚCIOŁA Z BUDYNKIEM PRZYLEGAJĄCY
objęty pracami konserwacyjno-remontowymi
2. ISTNIEJĄCE BUDYNKI
3. ISTNIEJĄCY ZJAZD Z DZIAŁKI
- iH1, iH2 ISTNIEJĄCE HYDRANTY ZEWNĘTRZNE
- MU TERENY ZABUDOWY MIESZKANIOWO-USŁUGOWEJ
- MW TERENY ZABUDOWY MIESZKANIOWEJ WIELORODZINNEJ
- KD DROGA PUBLICZNA
- A-H ZAKRES OPRACOWANIA/GRANICA DZIAŁKI



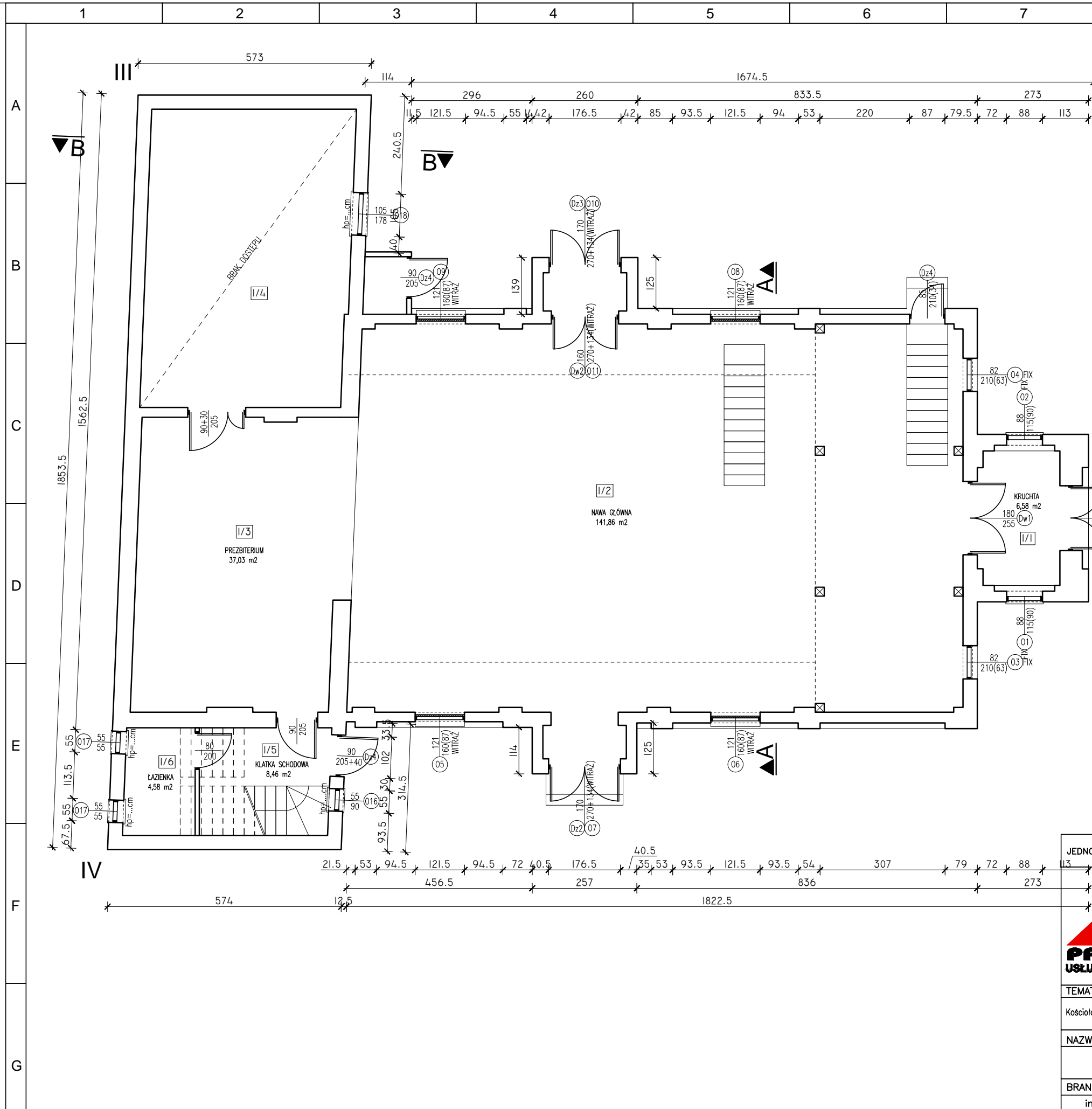
JEDNOSTKA PROJEKTOWA		Dokumentacja chroniona prawem autorskim – zgodnie z ustawą z dnia 4 lutego 1994 r. o prawie autorskim i prawach pokrewnych (Dz. U. z 2006 r., Nr 90, poz. 631 ze zm.). Powielanie fragmentów lub całości bez zgody autorów projektu – WZBRONIŁO NIE	
 AG PROJEKT USŁUGI INŻYNIERSKIE	AG PROJEKT Usługi Inżynierskie mgr inż. Adrian Gajda ul. Mickiewicza 8/17, 12-200 Pisz NIP 849-147-92-51 REGON 280840701	INWESTOR:	LOKALIZACJA
	TELEFON: 604 48 47 26 agprojekt@onet.pl www.agprojekt.com	ks. Tadeusz Edward Machaj reprezentujący Parafię Rzymskokatolicką pw. Matki Bożej Różańcowej ul. Kajki 27, 11-730 Mikołajki	dz. nr geod.: 387/1 obręb geod.: Mikołajki-m. gmina: Mikołajki powiat: mragowski
TEMAT: Prace konserwacyjno-remontowe zabytkowego Kościoła pw. Matki Bożej Różańcowej z przylegającym budynkiem w Mikołajkach	mgr inż. Adrian Gajda	OPRACOWANIE:	PROJEKTANT:
NAZWA RYSUNKU: LOKALIZACJA	mgr inż. Adrian Gajda	mgr inż. Adrian Gajda	mgr inż. Adrian Gajda
BRANŻA:	FAZA OPRACOWANIA:	SKALA:	DATA OPRACOWANIA:
posłobudowlana	PFU	1:100	06.2024 r.
			NR RYS. Z-1

Niniejszy wydruk nie stanowi dokumentu w rozumieniu przepisów prawa.

Wydrukowano w serwisie mikołajki.e-mapa.net dnia 2024-06-13 09:14:58

OPRACOWANE W PROGRAMIE AutoCAD Revit Structure Suite 2011 - LICENCJA - AG PROJEKT

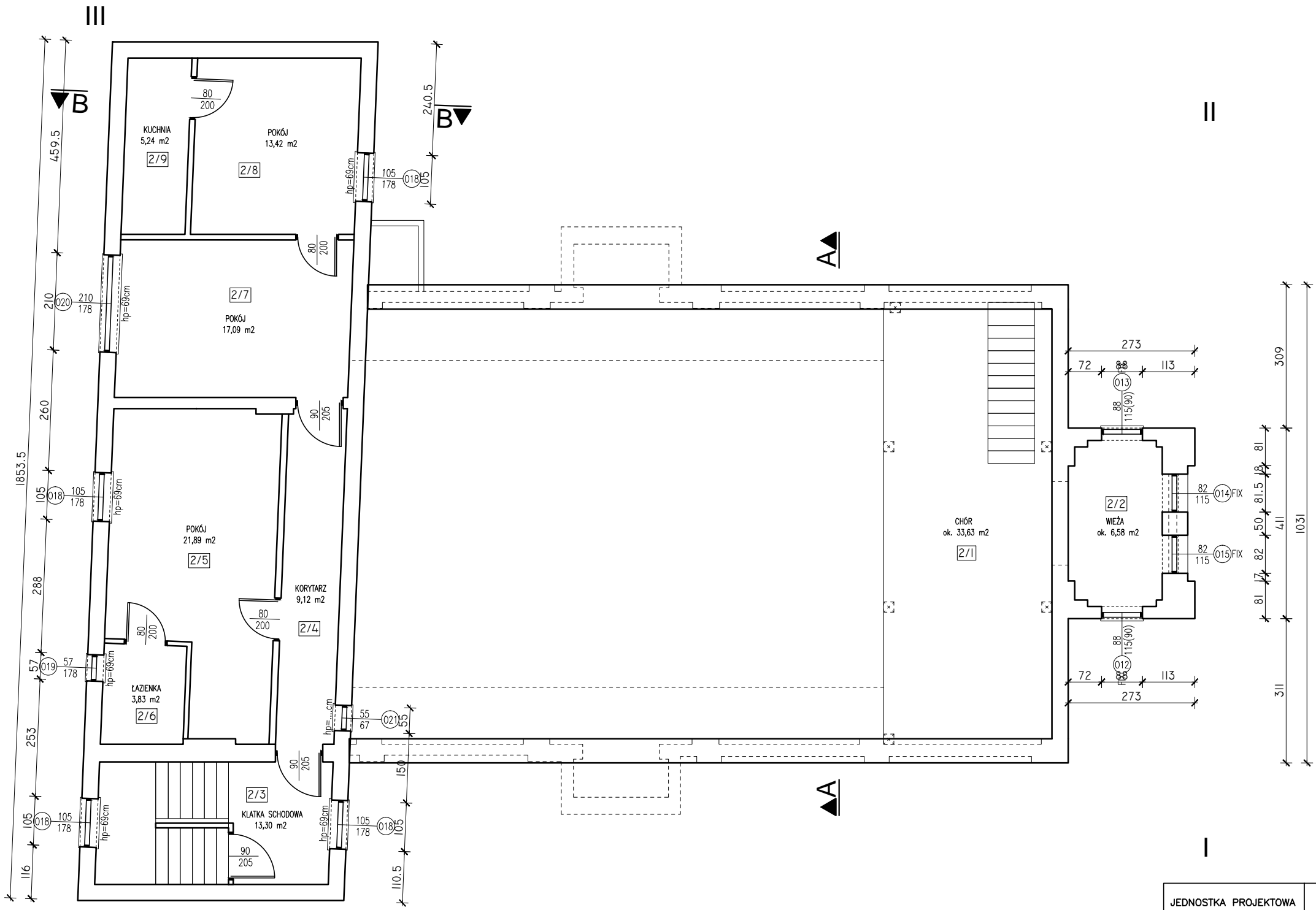
strona 1



ZESTAWIENIE POWIERZCHNI PARTERU		
L.p.	nazwa pomieszczenia	powierzchnia w m ² użytkowa/netto
BUDYNEK KOŚCIOŁA		
1/1	kruchta	6,58
1/2	nawa główna	141,86
suma		148,44
BUDYNEK PRZYLEGAJĄCY		
1/3	prezbiterium	37,03
1/4	pom. z brakiem dostępu	36,58
1/5	klatka schodowa	8,46
1/6	łazienka	4,58
suma		86,65
łącznie:		235,09

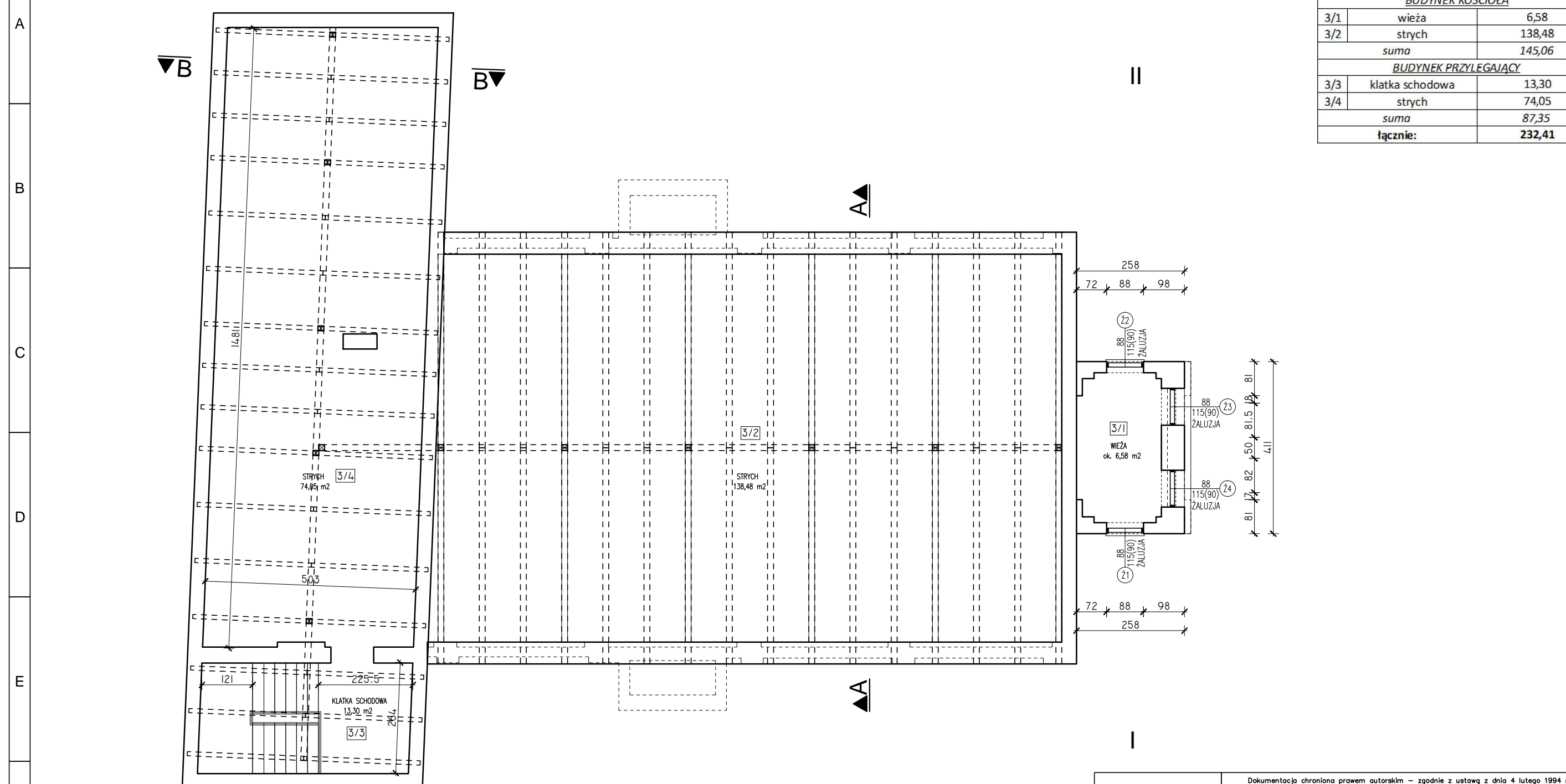
JEDNOSTKA PROJEKTOWA		Dokumentacja chroniona prawem autorskim – zgodnie z ustawą z dnia 4 lutego 1994 r. o prawie autorskim i prawach pokrewnych (Dz. U. z 2006 r., Nr 90, poz. 631 ze zm.). Powielanie fragmentów lub całości bez zgody autorów projektu – WZBRONIONE.	
	AG PROJEKT Usługi Inżynierskie mgr inż. Adrian Gajda ul. Mickiewicza 8/17, 12-200 Płaz NIP 849-147-92-51 REGON 280340701	INWESTOR: ks. Tadeusz Edward Machaj reprezentujący Parafię Rzymskokatolicką pw. Matki Bożej Różańcowej ul. Kajki 27, 11-730 Mikołajki	LOKALIZACJA dz. nr geod.: 387/1 obręb geod.: Mikołajki-m. gmina: Mikołajki powiat: mragowski
	TELEFON: 604 48 47 26	OPRACOWANIE: mgr inż. Adrian Gajda	PROJEKTANT: mgr inż. Adrian Gajda
	agprojekt@onet.pl www.agprojekt.com	<small>opr. nr WAM/0081/OZO/07 oraz WAM/0145/PDOK/08 do proj. bez ogranicz. w spec. konstr.-bud oraz w zakr. ogr.w spec. architekt.</small>	
	TEMAT: Prace konserwacyjno-remontowe zabytkowego Kościoła pw. Matki Bożej Różańcowej z przylegającym budynkiem w Mikołajkach		
NAZWA RYSUNKU: RZUT PRZYZIEMIA		SKALA: 1:100	DATA OPRACOWANIA: 06.2024 r.
BRANŻA: inwentaryzacja	FAZA OPRACOWANIA: PFU	NR RYS. I-1	

ZESTAWIENIE POWIERZCHNI I PIĘTRA		
L.p.	nazwa pomieszczenia	powierzchnia w m ²
		użytkowa/netto
BUDYNEK KOŚCIOŁA		
2/1	chór	33,63
2/2	wieża	6,58
suma		40,21
BUDYNEK PRZYLEGAJĄCY		
2/3	klatka schodowa	13,30
2/4	korytarz	9,12
2/5	pokój	21,89
2/6	łazienka	3,83
2/7	pokój	17,09
2/8	pokój	13,42
2/9	kuchnia	5,24
suma		83,89
łącznie:		124,10



JEDNOSTKA PROJEKTOWA		Dokumentacja chroniona prawem autorskim – zgodnie z ustawą z dnia 4 lutego 1994 r. o prawie autorskim i prawach pokrewnych (Dz. U. z 2006 r., Nr 90, poz. 631 ze zm.). Powielanie fragmentów lub całości bez zgody autorów projektu – WZBRONIONE.	
	AG PROJEKT Usługi Inżynierskie mgr inż. Adrian Gajda ul. Mickiewicza 8/17, 12-200 Płaz NIP 849-147-92-51 REGON 280340701	INWESTOR: ks. Tadeusz Edward Machaj reprezentujący Parafię Rzymskokatolicką pw. Matki Bożej Różańcowej ul. Kajki 27, 11-730 Mikołajki	LOKALIZACJA dz. nr geod.: 387/1 obręb geod.: Mikołajki-m. gmina: Mikołajki powiat: mragowski
	TELEFON: 604 48 47 26	OPRACOWANIE: mgr inż. Adrian Gajda	PROJEKTANT: mgr inż. Adrian Gajda
	agprojekt@onet.pl www.agprojekt.com	Prace konserwacyjno-rentonowe zabytkowego Kościoła pw. Matki Bożej Różańcowej z przylegającym budynkiem w Mikołajkach	
	TEMAT: Prace konserwacyjno-rentonowe zabytkowego Kościoła pw. Matki Bożej Różańcowej z przylegającym budynkiem w Mikołajkach	opr. nr WAM/0081/OZ0A/07 oraz WAM/0145/P00K/08 do proj. bez ogranicz. w spec. konstr.-bud oraz w zakr. ogr.w spec. architekt.	
NAZWA RYSUNKU: RZUT I PIĘTRA		SKALA: 1:100	DATA OPRACOWANIA: 06.2024 r.
BRANŻA: inwentaryzacja	FAZA OPRACOWANIA: PFU	NR RYS. 1-2	

1 2 3 4 5 6 7 8 9 10

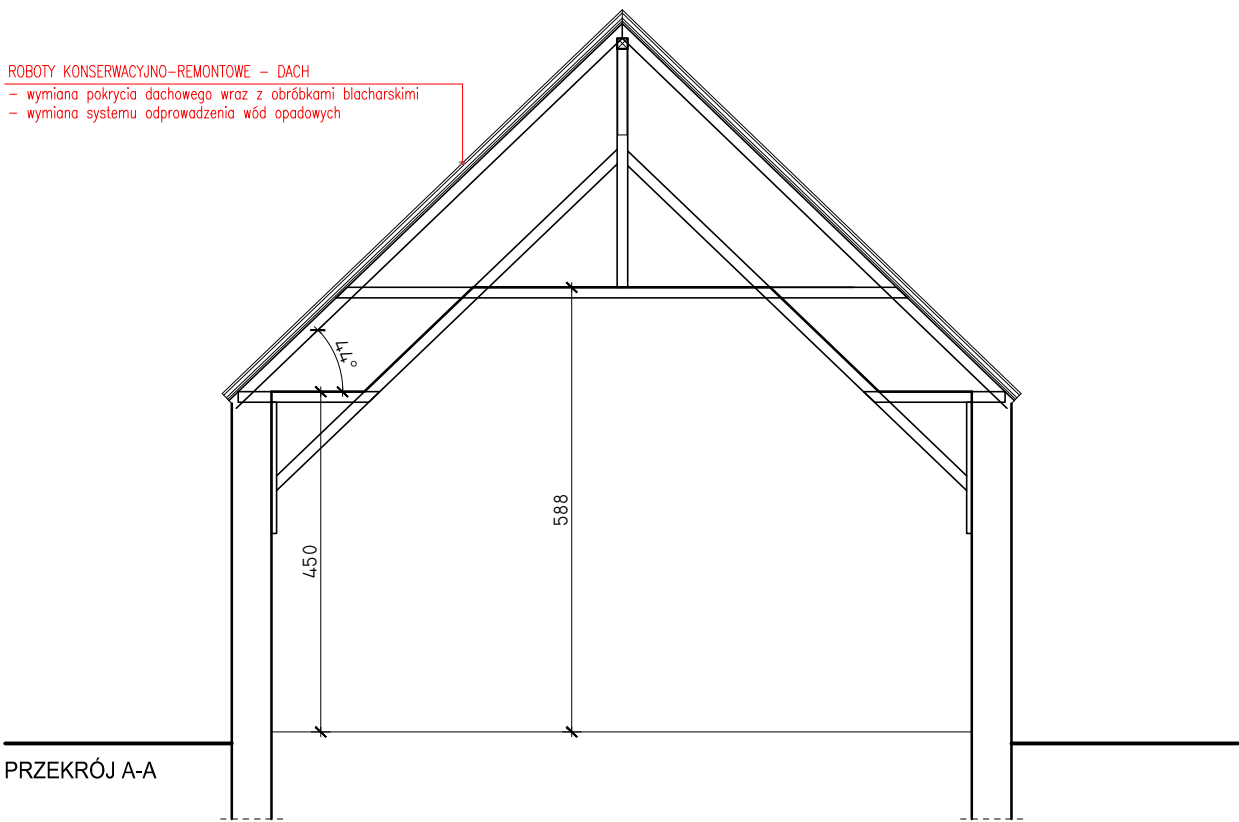


ZESTAWIENIE POWIERZCHNI STRYCHU/II PIĘTRA		
	nazwa pomieszczenia	powierzchnia w m ²
BUDYNEK KOŚCIOŁA		
3/1	wieża	6,58
3/2	strych	138,48
suma		145,06
BUDYNEK PRZYLEGAJĄCY		
3/3	klatka schodowa	13,30
3/4	strych	74,05
suma		87,35
łącznie:		232,41


JEDNOSTKA PROJEKTOWA		Dokumentacja chroniona prawem autorskim – zgodnie z ustawą z dnia 4 lutego 1994 r. o prawie autorskim i prawach pokrewnych (Dz. U. z 2006 r., Nr 90, poz. 631 ze zm.). Powielanie fragmentów lub całości bez zgody autorów projektu – WZBRONIONE.	
	AG PROJEKT Usługi Inżynierskie mgr inż. Adrian Gajda ul. Mickiewicza 8/17, 12-200 Płaz NIP 849-147-92-51 REGON 280340701	INWESTOR: ks. Tadeusz Edward Machaj reprezentujący Parafię Rzymskokatolicką pw. Matki Bożej Różańcowej ul. Kajki 27, 11-730 Mikołajki	LOKALIZACJA dz. nr geod.: 387/1 obręb geod.: Mikołajki-m. gmina: Mikołajki powiat: mragowski
	TELEFON: 604 48 47 26	OPRACOWANIE: mgr inż. Adrian Gajda	
	agprojekt@onet.pl www.agprojekt.com	PROJEKTANT: mgr inż. Adrian Gajda	
	TEMAT: Prace konserwacyjno-remontowe zabytkowego Kościoła pw. Matki Bożej Różańcowej z przylegającym budynkiem w Mikołajkach	mgr inż. Adrian Gajda	
NAZWA RYSUNKU: RZUT STRYCHU		upr. nr WAM/0081/OZ0A/07 oraz WAM/0145/P00K/08 do proj. bez ogranicz. w spec. konstr.-bud oraz w zakr. ogr.w spec. architekt.	
BRANŻA: inwentaryzacja	FAZA OPRACOWANIA: PFU	SKALA: 1:100	DATA OPRACOWANIA: 06.2024 r.
		NR RYS. 1-3	

1 2 3 4 5 6

ROBOTY KONSERWACYJNO-REMONTOWE – DACH
 – wymiana pokrycia dachowego wraz z obróbkami blacharskimi
 – wymiana systemu odprowadzenia wód opadowych

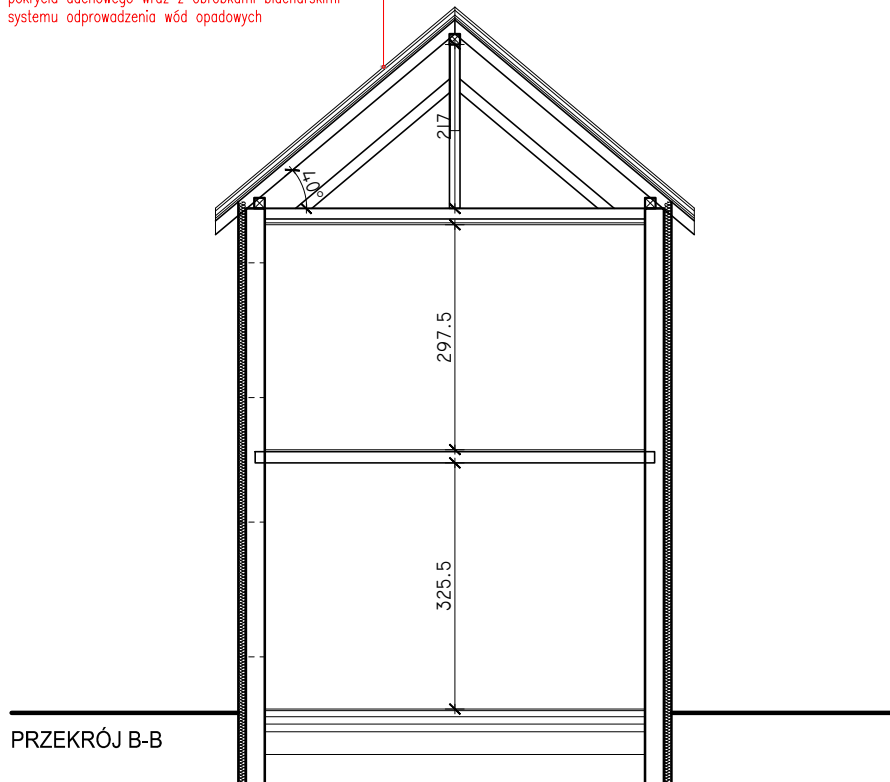


PRZEKRÓJ A-A


JEDNOSTKA PROJEKTOWA		Dokumentacja chroniona prawem autorskim – zgodnie z ustawą z dnia 4 lutego 1994 r. o prawie autorskim i prawach pokrewnych (Dz. U. z 2006 r., Nr 90, poz. 631 ze zm.). Powielanie fragmentów lub całości bez zgody autorów projektu – W Z B R O N I O N E .		
	AG PROJEKT Usługi Inżynierskie mgr inż. Adrian Gajda ul. Mickiewicza 8/17, 12–200 Pisz NIP 849–147–92–51 REGON 280340701	INWESTOR:	LOKALIZACJA	
	TELEFON: 604 48 47 26 agprojekt@onet.pl www.agprojekt.com	ks. Tadeusz Edward Machaj reprezentujący Parafię Rzymskokatolicką pw. Matki Bożej Różańcowej ul. Kajki 27, 11–730 Mikołajki	dz. nr geod.: 387/1 obręb geod.: Mikołajki–m. gmina: Mikołajki powiat: mragowski	
TEMAT:	OPRACOWANIE:		PROJEKTANT:	
Prace konserwacyjno-remontowe zabytkowego Kościoła pw. Matki Bożej Różańcowej z przylegającym budynkiem w Mikołajkach	mgr inż. Adrian Gajda		mgr inż. Adrian Gajda	
NAZWA RYSUNKU:	opr. nr WAM/0081/020A/07 oraz WAM/0145/P00K/08 do proj. bez ogranicz. w spec. konstr.–bud oraz w zakr. ogr.w spec. architekt.		opr. nr WAM/0081/020A/07 oraz WAM/0145/P00K/08 do proj. bez ogranicz. w spec. konstr.–bud oraz w zakr. ogr.w spec. architekt.	
PRZEKRÓJ A-A	SKALA:	DATA OPRACOWANIA:	NR RYS.	
BRANŻA: inwentaryzacja	FAZA OPRACOWANIA: PFU	1:100	06.2024 r.	1–4

ROBOTY KONSERWACYJNO-REMONTOWE – DACH

- wymiana pokrycia dachowego wraz z obróbkami blacharskimi
- wymiana systemu odprowadzenia wód opadowych



PRZEKRÓJ B-B

JEDNOSTKA PROJEKTOWA		Dokumentacja chroniona prawem autorskim – zgodnie z ustawą z dnia 4 lutego 1994 r. o prawie autorskim i prawach pokrewnych (Dz. U. z 2006 r., Nr 90, poz. 631 ze zm.). Powielanie fragmentów lub całości bez zgody autorów projektu – WZBRONIŁE.		
	AG PROJEKT Usługi Inżynierskie mgr inż. Adrian Gajda ul. Mickiewicza 8/17, 12-200 Pisz NIP 849-147-92-51 REGON 280340701	INWESTOR:	LOKALIZACJA	
	TELEFON: 604 48 47 26 agprojekt@onet.pl www.agprojekt.com	ks. Tadeusz Edward Machaj reprezentujący Parafię Rzymskokatolicką pw. Matki Bożej Różańcowej ul. Kajki 27, 11-730 Mikołajki	dz. nr geod.: 387/1 obręb geod.: Mikołajki-m. gmina: Mikołajki powiat: mragowski	
TEMAT:	Prace konserwacyjno-remontowe zabytkowego Kościoła pw. Matki Bożej Różańcowej z przylegającym budynkiem w Mikołajkach	OPRACOWANIE:	PROJEKTANT:	
NAZWA RYSUNKU:	PRZEKRÓJ B-B	mgr inż. Adrian Gajda	mgr inż. Adrian Gajda	
BRANŻA:	FAZA OPRACOWANIA:	opr. nr WAM/0081/OZ0A/07 oraz WAM/0145/POOK/08 do proj. bez ogranicz. w spec. konstr.-bud oraz w zakr. ogr.w spec. architekt.	opr. nr WAM/0081/OZ0A/07 oraz WAM/0145/POOK/08 do proj. bez ogranicz. w spec. konstr.-bud oraz w zakr. ogr.w spec. architekt.	
inwentaryzacja	PFU	SKALA:	DATA OPRACOWANIA:	NR RYS.
		1:100	06.2024 r.	1-5

ROBOTY KONSERWACYJNO-REMONTOWE – DACH
 – wymiana pokrycia dachowego wraz z obróbkami blacharskimi
 – wymiana systemu odprowadzenia wód opadowych

ROBOTY RENOWACYJNE – STOLARKA
 – wymiana drewnianych zaluzji

ROBOTY KONSERWACYJNO-REMONTOWE – DACH
 – wymiana pokrycia dachowego wraz z obróbkami blacharskimi
 – wymiana systemu odprowadzenia wód opadowych


ROBOTY RENOWACYJNE – STOLARKA
 – odświeżenie drewnianej stolarki okiennej i drzwiowej

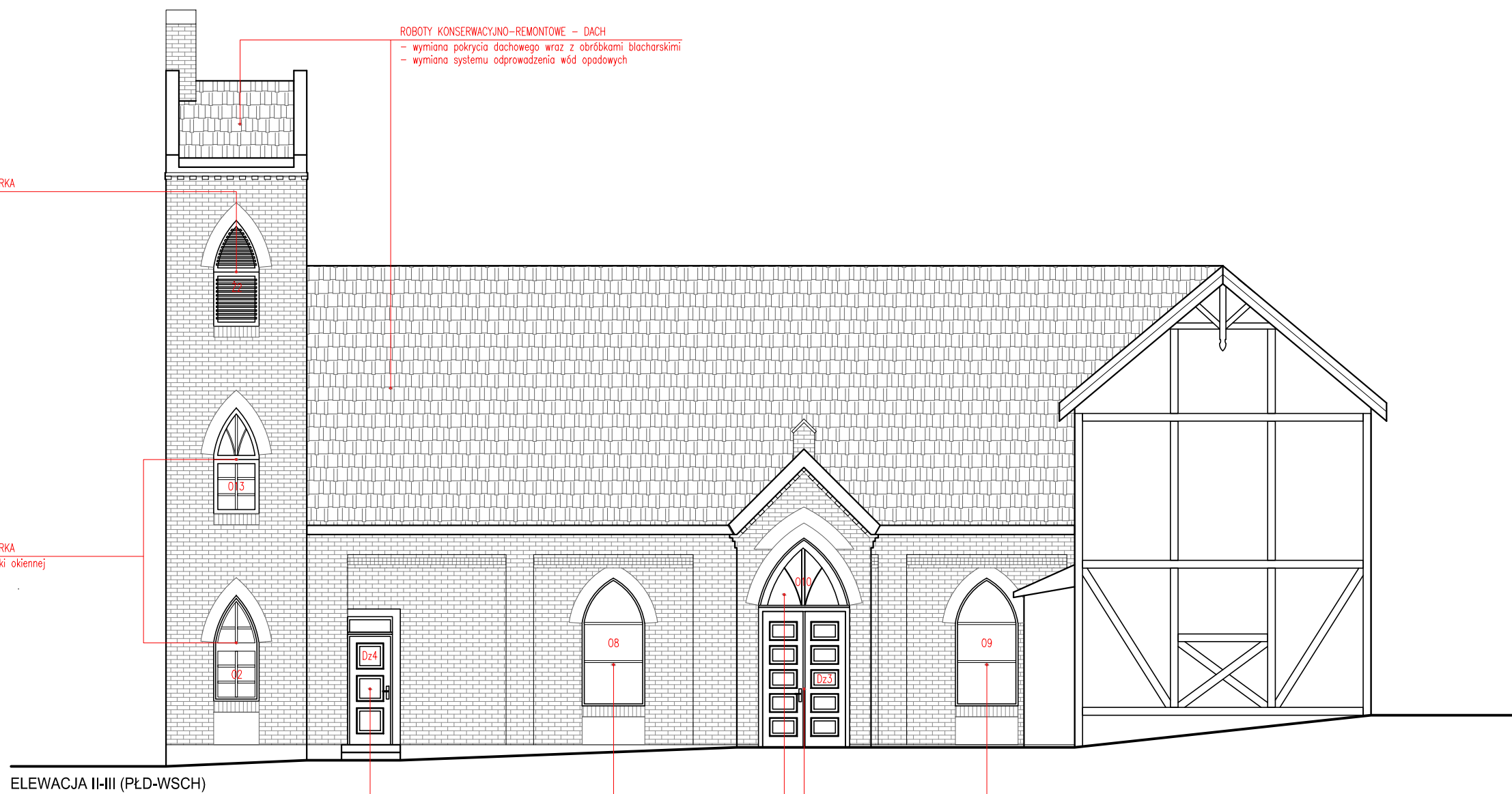
ROBOTY RENOWACYJNE – STOLARKA
 – odświeżenie drewnianej stolarki okiennej i drzwiowej

ELEWACJA II (PŁD-ZACH)

ROBOTY RENOWACYJNE – STOLARKA
 – wymiana stolarki okiennej wraz z przelozeniem witraży

ROBOTY RENOWACYJNE – STOLARKA
 – odświeżenie drewnianej stolarki okiennej i drzwiowej

JEDNOSTKA PROJEKTOWA		Dokumentacja chroniona prawem autorskim – zgodnie z ustawą z dnia 4 lutego 1994 r. o prawie autorskim i prawach pokrewnych (Dz. U. z 2006 r., Nr 90, poz. 631 ze zm.). Powielanie fragmentów lub całości bez zgody autorów projektu – W Z B R O N I O N E.		
	AG PROJEKT Usługi Inżynierskie mgr inż. Adrian Gajda ul. Mickiewicza 8/17, 12-200 Pisz NIP 849-147-92-51 REGON 280340701	INWESTOR:	LOKALIZACJA	
	TELEFON: 604 48 47 26	ks. Tadeusz Edward Machaj reprezentujący Parafię Rzymskokatolicką pw. Matki Bożej Różańcowej ul. Kajki 27, 11-730 Mikołajki	dz. nr geod.: 387/1 obręb geod.: Mikołajki-m. gmina: Mikołajki powiat: mragowski	
	agprojekt@onet.pl www.agprojekt.com	OPRACOWANIE:	PROJEKTANT:	
TEMAT:	Prace konserwacyjno-remontowe zabytkowego Kościoła pw. Matki Bożej Różańcowej z przylegającym budynkiem w Mikołajkach	mgr inż. Adrian Gajda	mgr inż. Adrian Gajda	
NAZWA RYSUNKU:	ELEWACJA I-II	opr. nr WAM/0081/OZ0A/07 oraz upr. nr WAM/0145/PDOK/08 do proj. bez ogranicz. w spec. konstr.-bud oraz w zakr. ogr.w spec. architekt.		
BRANŻA:	FAZA OPRACOWANIA:	SKALA:	DATA OPRACOWANIA:	NR RYS.
inwentaryzacja	PFU	1:100	06.2024 r.	1-6



ELEVACJA II-III (PŁD-WSCH)


ROBOTY KONSERWACYJNO-REMONTOWE – DACH
 - wymiana pokrycia dachowego wraz z obróbkami blacharskimi
 - wymiana systemu odprowadzenia wód opadowych

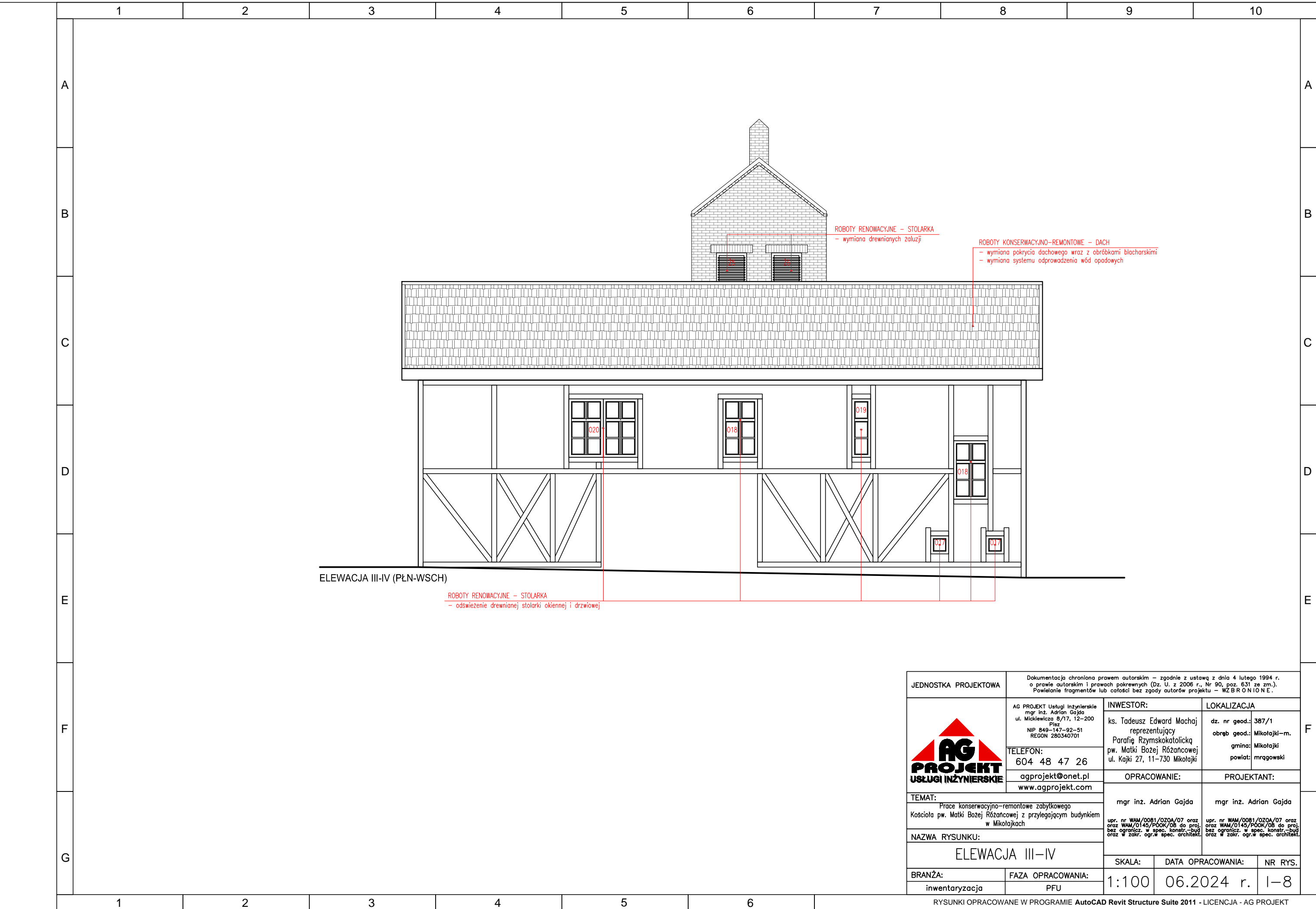
ROBOTY RENOWACYJNE – STOLARKA
 - wymiana drewnianych żaluzji

ROBOTY RENOWACYJNE – STOLARKA
 - odświeżenie drewnianej stolarki okiennej

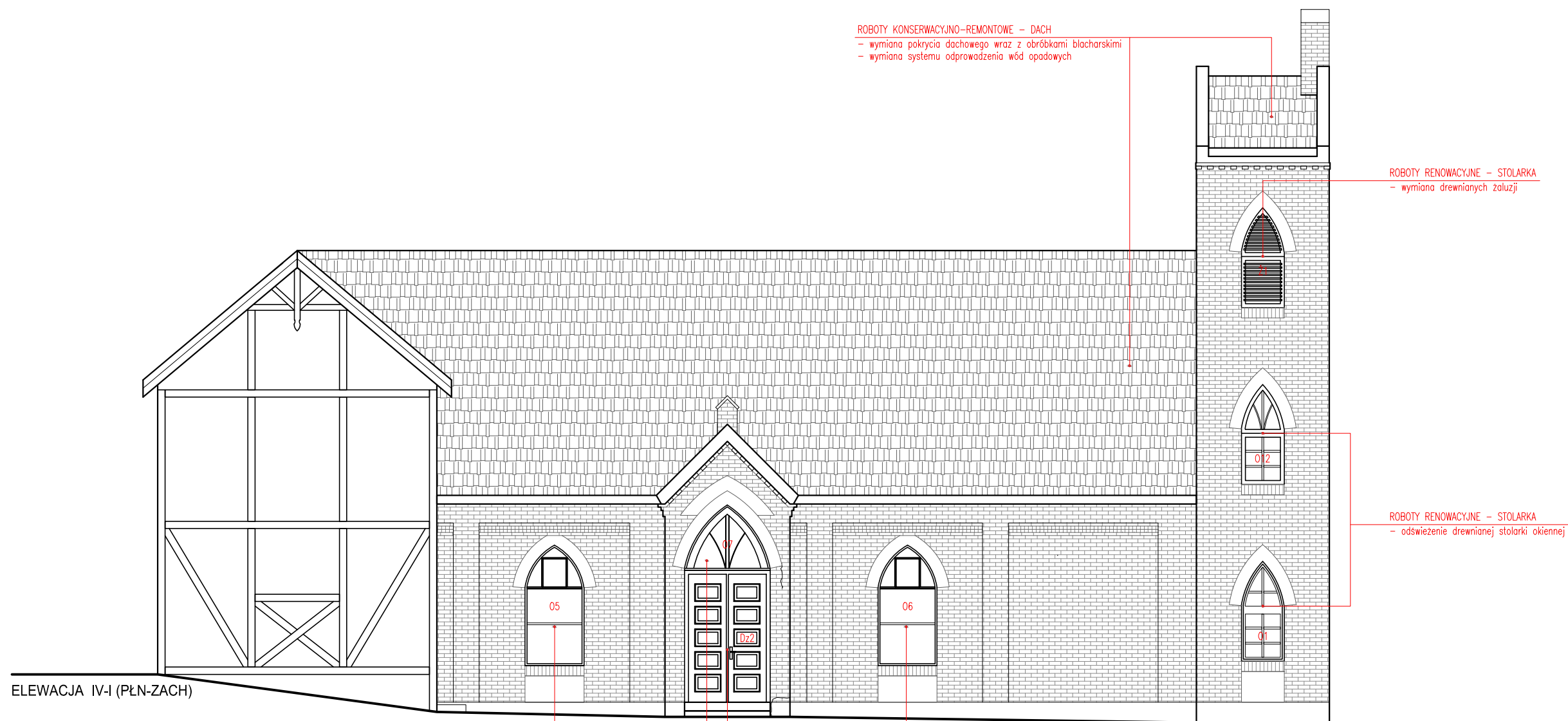
ROBOTY RENOWACYJNE – STOLARKA
 - wymiana stolarki okiennej wraz z przelozeniem witraży

ROBOTY RENOWACYJNE – STOLARKA
 - odświeżenie drewnianej stolarki okiennej i drzwiowej

JEDNOSTKA PROJEKTOWA		Dokumentacja chroniona prawem autorskim – zgodnie z ustawą z dnia 4 lutego 1994 r. o prawie autorskim i prawach pokrewnych (Dz. U. z 2006 r., Nr 90, poz. 631 ze zm.). Powielanie fragmentów lub całości bez zgody autorów projektu – W Z B R O N I O N E.		
	AG PROJEKT Usługi Inżynierskie mgr inż. Adrian Gajda ul. Mickiewicza 8/17, 12-200 Pisz NIP 849-147-92-51 REGON 280340701	INWESTOR: ks. Tadeusz Edward Machaj reprezentujący Parafię Rzymskokatolicką pw. Matki Bożej Różańcowej ul. Kajki 27, 11-730 Mikołajki	LOKALIZACJA dz. nr geod.: 387/1 obręb geod.: Mikołajki-m. gmina: Mikołajki powiat: mragowski	
	TELEFON: 604 48 47 26	OPRACOWANIE: mgr inż. Adrian Gajda	PROJEKTANT: mgr inż. Adrian Gajda	
	agprojekt@onet.pl www.agprojekt.com	upr. nr WAM/0081/OZ0A/07 oraz upr. nr WAM/0145/PDOK/08 do proj. bez ogranicz. w spec. konstr.-bud oraz w zakr. ogr.w spec. architekt.		
	TEMAT: Prace konserwacyjno-remontowe zabytkowego Kościoła pw. Matki Bożej Różańcowej z przylegającym budynkiem w Mikołajkach	upr. nr WAM/0081/OZ0A/07 oraz upr. nr WAM/0145/PDOK/08 do proj. bez ogranicz. w spec. konstr.-bud oraz w zakr. ogr.w spec. architekt.		
NAZWA RYSUNKU: ELEVACJA II-III		SKALA: 1:100	DATA OPRACOWANIA: 06.2024 r.	NR RYS. 1-7
BRANŻA: inwentaryzacja	FAZA OPRACOWANIA: PFU			



JEDNOSTKA PROJEKTOWA		Dokumentacja chroniona prawem autorskim – zgodnie z ustawą z dnia 4 lutego 1994 r. o prawie autorskim i prawach pokrewnych (Dz. U. z 2006 r., Nr 90, poz. 631 ze zm.); Powielanie fragmentów lub całości bez zgody autorów projektu – W Z B R O N I O N E.		
	AG PROJEKT Usługi Inżynierskie mgr inż. Adrian Gajda ul. Mickiewicza 8/17, 12-200 Pisz NIP 849-147-92-51 REGON 280340701	INWESTOR:	LOKALIZACJA	
	TELEFON: 604 48 47 26	ks. Tadeusz Edward Machaj reprezentujący Parafię Rzymskokatolicką pw. Matki Bożej Różańcowej ul. Kajki 27, 11-730 Mikołajki	dz. nr geod.: 387/1 obręb geod.: Mikołajki-m. gmina: Mikołajki powiat: mragowski	
	agprojekt@onet.pl www.agprojekt.com	OPRACOWANIE:	PROJEKTANT:	
	TEMAT: Prace konserwacyjno-remontowe zabytkowego Kościoła pw. Matki Bożej Różańcowej z przylegającym budynkiem w Mikołajkach	mgr inż. Adrian Gajda	mgr inż. Adrian Gajda	
NAZWA RYSUNKU: ELEVACJA III-IV	opr. nr WAM/0081/OZ0A/07 oraz upr. nr WAM/0145/PDOK/08 do proj. bez ogranicz. w spec. konstr.-bud oraz w zakr. ogr.w spec. architekt.		opr. nr WAM/0081/OZ0A/07 oraz upr. nr WAM/0145/PDOK/08 do proj. bez ogranicz. w spec. konstr.-bud oraz w zakr. ogr.w spec. architekt.	
BRANŻA: inwentaryzacja	FAZA OPRACOWANIA: PFU	SKALA: 1:100	DATA OPRACOWANIA: 06.2024 r.	NR RYS. 1-8



ELEWACJA IV-I (PŁN-ZACH)


ROBOTY RENOWACYJNE - STOLARKA
- wymiana stolarki okiennej wraz z przełożeniem witraży

ROBOTY RENOWACYJNE - STOLARKA
- odświeżenie drewnianej stolarki okiennej i drzwiowej

ROBOTY KONSERWACYJNO-REMONTOWE - DACH
- wymiana pokrycia dachowego wraz z obróbkami blacharskimi
- wymiana systemu odprowadzenia wód opadowych

ROBOTY RENOWACYJNE - STOLARKA
- wymiana drewnianych żaluzji

ROBOTY RENOWACYJNE - STOLARKA
- odświeżenie drewnianej stolarki okiennej

JEDNOSTKA PROJEKTOWA		Dokumentacja chroniona prawem autorskim – zgodnie z ustawą z dnia 4 lutego 1994 r. o prawie autorskim i prawach pokrewnych (Dz. U. z 2006 r., Nr 90, poz. 631 ze zm.). Powielanie fragmentów lub całości bez zgody autorów projektu – W Z B R O N I O N E.		
	AG PROJEKT Usługi Inżynierskie mgr inż. Adrian Gajda ul. Mickiewicza 8/17, 12-200 Pisz NIP 849-147-92-51 REGON 280340701	INWESTOR:	LOKALIZACJA	
	TELEFON: 604 48 47 26	ks. Tadeusz Edward Machaj reprezentujący Parafię Rzymskokatolicką pw. Matki Bożej Różańcowej ul. Kajki 27, 11-730 Mikołajki	dz. nr geod.: 387/1 obręb geod.: Mikołajki-m. gmina: Mikołajki powiat: mragowski	
	agprojekt@onet.pl www.agprojekt.com	OPRACOWANIE:	PROJEKTANT:	
	TEMAT: Prace konserwacyjno-remontowe zabytkowego Kościoła pw. Matki Bożej Różańcowej z przylegającym budynkiem w Mikołajkach	mgr inż. Adrian Gajda	mgr inż. Adrian Gajda	
NAZWA RYSUNKU: ELEWACJA IV-I		opr. nr WAM/0081/OZ0A/07 oraz WAM/0145/PDOK/08 do proj. bez ogranicz. w spec. konstr.-bud oraz w zakr. ogr.w spec. architekt.	opr. nr WAM/0081/OZ0A/07 oraz WAM/0145/PDOK/08 do proj. bez ogranicz. w spec. konstr.-bud oraz w zakr. ogr.w spec. architekt.	
BRANŻA: inwentaryzacja	FAZA OPRACOWANIA: PFU	SKALA: 1:100	DATA OPRACOWANIA: 06.2024 r.	NR RYS. 1-9