



Nowy Tomyśl, dnia 15 marca 2023 roku

Gmina Nowy Tomyśl
ul. Poznańska 33
64-300 Nowy Tomyśl

Znak sprawy: ZP.271.14.2023

**Modyfikacja Specyfikacji Warunków Zamówienia
w postępowaniu pn.:**

„Budowa stadionu lekkoatletycznego wraz z infrastrukturą towarzyszącą w Nowym Tomyślu”

Zamawiający informuje, że w terminie określonym zgodnie z art. 284 ust. 2 ustawy z dnia 11 września 2019r. - Prawo zamówień publicznych. (t.j. Dz. U. z 2021 r. poz. 1129 z późn. zm.) Wykonawcy zwrócili się do Zamawiającego z wnioskiem o wyjaśnienie treści SWZ. W związku z powyższym zamawiający udziela następujących wyjaśnień:

1. Prosimy o potwierdzenie, że kosztorys ofertowy, który należy załączyć do oferty w formie uproszczonej, należy wykonać zgodnie z dokumentacją projektową. Przedmiar załączony przez Zamawiającego ma tylko charakter pomocniczy.

Należy wykonać zgodnie z dokumentacją projektową. Przedmiar robót ma charakter pomocniczy nie należy brać go za podstawę wykonania wyceny.

2. Zamawiający w dokumentacji projektowej określił parametry kosiarki z koszem, odpowiadające modelowi Wisconsin W2939/122. Zgodnie z naszą wiedzą wyżej wymieniony model nie jest już w produkcji i został on zamieniony na nowszy model W2979-122, który różni się pojemnością kosza (360l zamiast 410l), wysokością cięcia (od 30 do 100mm zamiast od 25 do 110mm), maksymalną mocą silnika (17KM zamiast 20KM) i wielkością kół przednich (15" zamiast 16"). Z uwagi na powyższe czy Zamawiający dopuści dostawę kosiarki z koszem o parametrach odpowiadających modelowi Wisconsin W2979-122 ?

Odpowiedź:

Zamawiający dopuszcza dostawę urządzenia o parametrach odpowiadających modelowi Wisconsin W2979/122.

3. Czy Zamawiający dopuszcza wykonanie stołu do tenisa i stołów do gry w szachy ze stali spawalniczej ?

Odpowiedź:



Nie dopuszcza się zmian we wskazanym zakresie.

4. Prosimy o zamieszczenie projektu rozbiórek.

Odpowiedź:

Zamawiający wykonał prace rozbiórkowe w zakresie trybun i zadaszenia trybun. W załączniku zdjęcia stanu istniejącego. Pozostałe elementy przewidziane do rozbiórki zgodnie z dokumentacją do pozwolenia na budowę: demontaż istniejących sieci instalacji wewnętrznych w terenie, części ogrodzeń, istniejących trybun, słupów oświetleniowych i innych obiektów kolidujących z planowaną inwestycją. W dokumentacji znajdują się mapy do celów projektowych na których uwidoczniono obecne zagospodarowanie terenu.

5. W załączniku nr 1 Opis przedmiotu Zamówienia jest zapis

„Na terenie przewidzianym pod realizację stadionu zlokalizowania jest infrastruktura.

Istniejące piłkochwyty należy zdemontować i pozostawić do dyspozycji Zamawiającego.

Prosimy o podanie wysokości i długości piłkochwyków przeznaczonych do demontażu.

Brak

informacji

w załączonej dokumentacji projektowej.

Odpowiedź:

Bramki zostały zdemontowane przez Zamawiającego.

W dokumentacji znajdują się mapy do celów projektowych na których uwidoczniono obecne zagospodarowanie terenu w tym ogrodzenia istniejące kolidujące z inwestycją.

Dołączono zdjęcia stanu istniejącego.

6. W załączniku nr 1 Opis przedmiotu Zamówienia jest zapis

„Na terenie przewidzianym pod realizację stadionu zlokalizowania jest infrastruktura.

Istniejące trybuny należy zdemontować, przewieźć w miejsce wskazane przez Zamawiającego w miejsce oddalone max. 3 km od miejsca prowadzenia inwestycji oraz ponownie zamontować.”

Prosimy o informacje:

- Ile trybun należy zdemontować i przewieźć ?

- Ile rzędowe są trybuny ?

- Ile miejsce mają trybuny przeznaczone do demontażu i przewiezienia ?

- Czy ponowny montaż trybun przewidziany jest na nawierzchni utwardzonej np. kostka betonowa

czy bezpośrednio na gruncie ?

Odpowiedź:

Zamawiający wykonał prace rozbiórkowe w zakresie trybun i zadaszenia trybun. W załączniku zdjęcia stanu istniejącego.

7. Prosimy o załączenie zdjęć istniejących trybun przeznaczonych do demontażu i przeniesienia.

Odpowiedź: Zdjęcia są dołączone do postępowania przetargowego.



8. Prosimy o informację dotyczącą wysokości istniejących słupów oświetleniowych przeznaczonych do demontażu i przewiezienia.

Odpowiedź:

Ilość należy przyjąć na podstawie dołączonej mapy do celów projektowych.

9. W załączniku nr 1 Opis przedmiotu Zamówienia jest zapis:

„Na terenie przewidzianym pod realizację stadionu zlokalizowana jest infrastruktura.

Istniejące nawierzchnie z kostki betonowej brukowej należy zdemontować, złożyć na paletach oraz przewieźć w miejsce wskazane przez Zamawiającego w miejsce oddalone max. 3 km od miejsca prowadzenia inwestycji.”

Prosimy o doprecyzowanie ilości kostki betonowej przeznaczonej do demontażu.

Odpowiedź:

W dokumentacji znajdują się mapy do celów projektowych na których uwidoczniono obecne zagospodarowanie terenu.

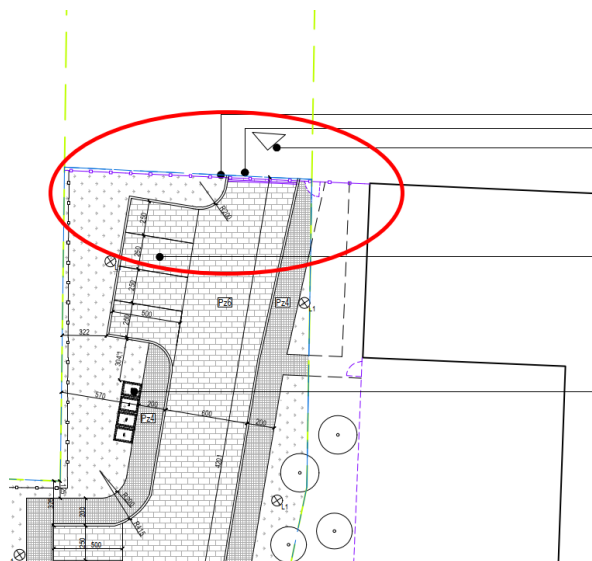
10. W opisie przedmiotu Zamówienia jest zapis

„7. Ogrodzenie panelowe o wys. 2.5 m na podmurówce do wykonania przy głównym wjeździe

na teren od strony ulicy Ogrodowej. Długość 18mb. Uwidocznione na rysunku ZT2.

8. Należy wykonać 1 bramę przesuwną B1 oraz 2 furtki wejściowe w ogrodzeniu zewnętrznym.”

Prosimy o potwierdzenie, że chodzi o ogrodzenie zaznaczone na poniższym wycinku dokumentacji:



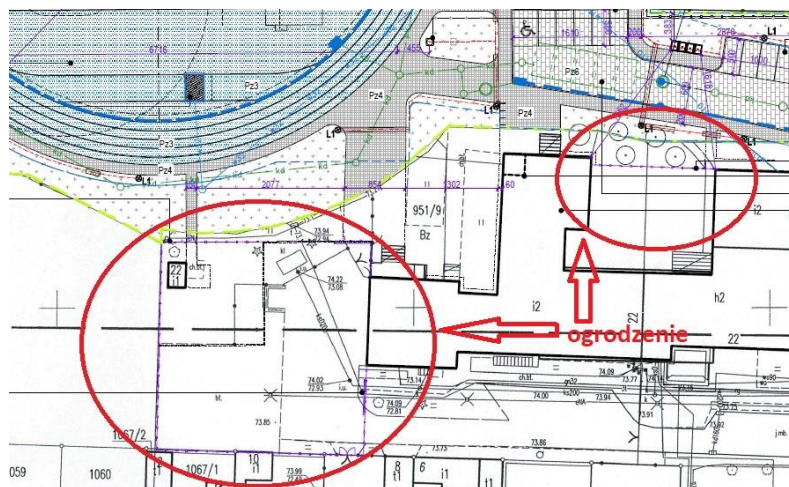
Odpowiedź:

Ogrodzenie panelowe do wykonania przy głównym wjeździe na teren od strony ulicy Ogrodowej. Długość 18mb. Uwidocznione na rysunku ZT2.



Należy wykonać 1 bramę przesuwną B1 oraz 2 furtki wejściowe w ogrodzeniu zewnętrznym. Informacje szczegółowe znajdują się w dokumentacji projektowej.

11. Prosimy o potwierdzenie, że wykonanie ogrodzenia zaznaczonego na poniższym rysunku jest poza zakresem inwestycji.



Odpowiedź:

Nie należy przewidywać wykonania ogrodzeń we wskazanych strefach.

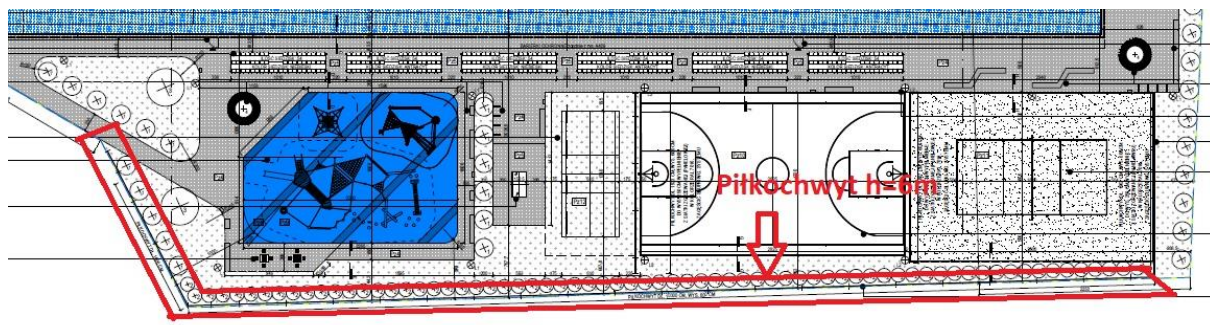
12. Na PZT w północnej części zostały zaprojektowane cztery miejsca gromadzenia odpadów stałych. Czy należy je uwzględnić w wycenie? Jeśli tak to jaki zakres prac należy wykonać?

Odpowiedź:

Miejsce gromadzenia odpadów stałych zlokalizowane jest w południowej części działki. Dostawa pojemników nie jest objęta zapytaniem.

13. W przedmiarze robót jest informacja, że należy wykonać piłkochwyty $h=6,0\text{m}$ w ilości 255,83 mb. Zgodnie z rysunkiem ZT-2:

- piłkochwyty $h=6,0\text{m}$ po krótszych bokach boiska $4 \times 34,45\text{m} = 137,80\text{mb}$
- piłkochwyty $h=6,0\text{m}$ po dłuższych bokach boiska $2 \times 65\text{m} = 130\text{mb}$
- piłkochwyty $h=6,0\text{m}$ w południowej części inwestycji (przy placu zabaw i boiskach) = 120 mb



Razem: 387,80 mb

Prosimy o wyjaśnienie tak dużej rozbieżności między projektem, a przedmiarem robót.

Odpowiedź:

Należy wykonać zgodnie z dokumentacją projektową. Przedmiar robót ma charakter pomocniczy nie należy brać go za podstawę wykonania wyceny.

14. Z uwagi na rozbieżności w dokumentacji projektowej prosimy o jednoznaczne określenie czy przy boisku do koszykówki i do piłki siatkowej mają zostać wykonane piłkochwyty w całości z siatki ochronnej czy do wysokości 2,5m ma zostać zastosowane wypełnienie z paneli stalowych zamiast siatki ?

Odpowiedź:

Należy wykonać piłkochwyty w całości z siatki ochronnej. Piłkochwyty znajdować się będą w bezpośrednim sąsiedztwie istniejącego ogrodzenia. W razie jego uszkodzenia podczas montażu piłkochwytów należy odtworzyć ogrodzenie panelowe.

15. Prosimy o potwierdzenie, że plac manewrowy i droga pożarowa są poza zakresem realizacji zadania.

Odpowiedź:

Obecnie jest to teren utwardzony. W przypadku wykonywania robót budowlanych w jego pobliżu i uszkodzeniu nawierzchni w toku prac przez pojazdy kołowe lub inne należy odtworzyć nawierzchnie asfaltową.

16. Na rysunku ZT są opisane podbudowy pod nawierzchnię. Dla Pz1, Pz2, Pz3, Pz4, Pz5, Pz7 jest przewidziana wymiana gruntu. Prosimy o sprecyzowanie do jakiej głębokości należy przewidzieć wymianę gruntu.

Odpowiedź:

Zgodnie z załączonymi badaniami gruntowymi należy dokonać wymianę do warstwy gruntów nośnych.



17. W przypadku jeśli nasyp niekontrolowany dla projektowanych nawierzchni Pz1, Pz2, Pz3, Pz4, Pz5, Pz7 podlega całkowitej wymianie, prosimy o korektę przedmiaru robót z uwagi na bardzo duże różnice. W przedmiarze wymiana gruntu jest założona na poziomie 1730m³ natomiast w przypadku usunięcia nasypu niekontrolowanego, który zalega nawet do 80 cm poniżej poziomu terenu dla projektowanych nawierzchni, trzeba będzie wymienić grunt w ilości ok. 5000M³.

Odpowiedź:

Należy wykonać zgodnie z projektem. Przedmiar robót ma charakter pomocniczy nie należy brać go za podstawę wykonania wyceny.

18. Czy Zamawiający dopuszcza zamiast wymiany gruntu, alternatywne rozwiązanie, które będzie spełniać swoją funkcję np. wykonanie wzmocnienia gruntu za pomocą geokrat lub wykonanie „podszuki” z pospółki o gr. 30cm owiniętą geowłókniną ?

Odpowiedź:

Zamawiający nie dopuszcza rezygnacji z wymiany gruntu.

19. Zgodnie z rysunkiem ZT zostało zaprojektowane 11 koszy na śmieci, natomiast w przedmiarze robót jest informacja dotycząca 4 szt. Prosimy o wyjaśnienie rozbieżności.

Odpowiedź:

Należy wykonać zgodnie z projektem. Przedmiar robót ma charakter pomocniczy nie należy brać go za podstawę wykonania wyceny.

20. Zgodnie z rysunkiem ZT zostało zaprojektowane 6 ławek „Ł1” , natomiast w przedmiarze robót jest informacja dotycząca 4 szt. Prosimy o wyjaśnienie rozbieżności.

Odpowiedź:

Należy wykonać zgodnie z projektem. Przedmiar robót ma charakter pomocniczy nie należy brać go za podstawę wykonania wyceny.

21. Zgodnie z rysunkiem ZT zostało zaprojektowane 3 ławek „Ł2” , natomiast w przedmiarze robót jest informacja dotycząca 2 szt. Prosimy o wyjaśnienie rozbieżności.

Odpowiedź:

Należy wykonać zgodnie z projektem. Przedmiar robót ma charakter pomocniczy nie należy brać go za podstawę wykonania wyceny.



22. W przedmiarze robót jest pozycja na zakup, dostawę i montaż ławki „Ł5” w ilości 2 kpl. Z uwagi na układ ławek na PZT i rys. A-413 prosimy o potwierdzenie, że na 1 kpl. ławki „Ł5” składa się dostawa i montaż 4 sztuk ławek.

Odpowiedź:

Należy wykonać zgodnie z projektem. Przedmiar robót ma charakter pomocniczy nie należy brać go za podstawę wykonania wyceny.

23. W opisie przedmiotu zamówienia jest zapis, że należy przewidzieć zapewnienie podlewania młodych drzew przez okres 2 lat od czasu zakończenia budowy. W przypadku ich uschnięcia w tym okresie wymagane są ponowne nasadzenia drzew i podlewanie ich przez kolejne 2 lata. Nawiązując do powyższego zapisu, przyczyn uschnięcia drzew może być wiele, które nie będą wynikać bezpośrednio z braku podlewania np.: zainfekowanie drzewa przez robaki czy grzyby, słabo rozwinięty system korzeniowy, którego przyczyną może być zbyt częste podlewanie ze względu na to że roślina nie ma bodźca mobilizującego ją do wytworzenia bardziej rozwiniętego systemu korzeniowego w celu szukania wody i substancji mineralnych w ziemi. Ponadto przyswajanie substancji odżywczych przez drzewo jest możliwe w określonych temperaturach i np. przy długotrwałych wysokich temperaturach drzewo mimo podlewania może nie przyswajać substancji odżywczych niezbędnych do jej prawidłowego rozwoju co w konsekwencji może doprowadzić do jej uschnięcia. Z uwagi na to że przyczyn uschnięcia drzewa może być wiele, które nie będą wynikać z niedbałości generalnego wykonawcy prosimy o uszczegółowienie prac pielęgnacyjnych wraz z częstotliwością ich wykonania. Ponadto prosimy o usunięcie zapisu dotyczącego ponownego nasadzenia drzew w przypadku uschnięcia.

Odpowiedź:

Należy przewidzieć zapewnienie podlewania oraz pielęgnacji młodych drzew przez okres 2 lat od czasu zakończenia budowy. W przypadku ich uschnięcia w tym okresie wymagana jest ponowne nasadzenia drzew i podlewanie ich przez kolejne 2 lata.

24. Prosimy o przedstawienie sposobu określenia przyczyn zamierania drzew oraz na jakiej podstawie Zamawiający stwierdzi, że powodem ich uschnięcia jest niedostateczne podlewanie.

Odpowiedź:

Należy przewidzieć zapewnienie podlewania oraz pielęgnacji młodych drzew przez okres 2 lat od czasu zakończenia budowy. W przypadku ich uschnięcia w tym okresie wymagana jest ponowne nasadzenia drzew i podlewanie ich przez kolejne 2 lata.

Nie dotyczy to aktów wandalizmu lub wypadków prowadzących do uszkodzenia mechanicznego drzewa.



25. Prosimy o potwierdzenie, że pielęgnacja bieżąca i konserwacja nawierzchni poliuretanowej jest po stronie Zamawiającego.

Odpowiedź:

Po zakończeniu budowy pielęgnacją i konserwacją nawierzchni będzie zajmował się Zamawiający. Należy dostarczyć dokładną instrukcję użytkowania obiektu i urządzeń dla użytkownika

26. Prosimy o potwierdzenie, że pielęgnacja i konserwacja nawierzchni z trawy sztucznej jest po stronie Zamawiającego.

Odpowiedź:

Po zakończeniu budowy pielęgnacją i konserwacją nawierzchni z trawy sztucznej będzie zajmował się Zamawiający. Należy dostarczyć dokładną instrukcję użytkowania obiektu i urządzeń dla użytkownika

27. Prosimy o uzupełnienie przedmiaru robót o prace związane z ułożeniem kabla YAKY 4x35 o długości 30m, który zgodnie z rysunkiem E-01 należy uwzględnić w wycenie.

Odpowiedź:

Należy wykonać zgodnie z projektem. Przedmiar robót ma charakter pomocniczy nie należy brać go za podstawę wykonania wyceny.

28. Zgodnie z rysunkiem E-01 kabla YAKY 4x25 jest do ułożenia 1152mb. W przedmiarze natomiast jest 1085mb. Prosimy o wyjaśnienie rozbieżności.

Odpowiedź:

Należy wykonać zgodnie z projektem. Przedmiar robót ma charakter pomocniczy nie należy brać go za podstawę wykonania wyceny.

29. Zgodnie z rysunkiem E-01 kabla YKSY 8x1,0 jest do ułożenia 836mb. W przedmiarze robót natomiast jest 715mb. Prosimy o wyjaśnienie rozbieżności.

Odpowiedź:

Należy wykonać zgodnie z projektem. Przedmiar robót ma charakter pomocniczy nie należy brać go za podstawę wykonania wyceny.

30. Z uwagi na to że dokumentacja projektowa wskazuje konkretnego producenta urządzeń takich jak:

- łapacze piasku,
- krawężniki bezpieczne
- rów z wodą,
- studzienek rozdzielczych sportowych
- obudowy do belek i belki do odbicia w skoku w dal i trójskoku
- łapacz do tyczki (skrzynka do skoku o tyczce)
- odwodnienie liniowe bieżni



- odwodnienie liniowe trybun, parkingów, boisk, trybun, placu zabaw

Prosimy o dopuszczenie rozwiązań firm takich jak np. Hauraton czy Polanik, które w swojej ofercie mają urządzenia przeznaczone dla obiektów sportowych. Ponadto zaproponowany w dokumentacji projektowej „System 8000” na dzień dzisiejszy składa się tylko z elementów takich jak studnie rozdzielcze i rów z wodą (belki, obudowy i łapacz do tyczki nie wchodzi w skład w/w systemu).

Odpowiedź:

Zawarte w projekcie nazwy materiałów, urządzeń podano jako przykładowe, będące podstawą do wykonania obliczeń technicznych i określające ich standard techniczny i estetyczny. W realizacji można stosować materiały i urządzenia równoważne, które odpowiadają standardowi określone w projekcie lub też standard ten podwyższają.

31. Czy Zamawiający dopuszcza wykonanie wyznacznika pierwszego toru w postaci listwy aluminiowej zamiast białych pokryw montowanych na odwodnieniu liniowym ?

Odpowiedź:

Należy wykonać zgodnie z dokumentacją dołączoną do przetargu.

32. Prosimy o uzupełnienie dokumentacji projektowej sanitarnej o profil podłużny odcinka: S5.1-S5.2-SEP-Odwodnienie parkingu.

Odpowiedź:

Zamawiający nie posiada takiego rysunku. Zakres przekazanej dokumentacji jest wystarczający do wykonania zadania.

33. Na jakiej głębokości należy posadzić separator substancji ropopochodnych ?

Odpowiedź:

Należy wykonać zgodnie z dokumentacją dołączoną do przetargu.

34. Prosimy o uzupełnienie dokumentacji o profile sieci wodociągowej. Jeśli Zamawiający nie dysponuje rysunkiem profilu sieci wodociągowej, prosimy o określenie głębokości na jakiej należy ułożyć sieć wodociągową.

Odpowiedź:

Zamawiający nie posiada takiego rysunku. Zakres przekazanej dokumentacji jest wystarczający do wykonania zadania



35. Zgodnie z dokumentacją geologiczną, wody gruntowe znajdują się na głębokości 1,1-1,3 mppt i na obecnym etapie nie jesteśmy w stanie przewidzieć ile wody trzeba będzie wypompować z wykopów. W związku z powyższym, czy Zamawiający uści dodatkowe wynagrodzenie w ramach prac związanych z wypompowaniem i odprowadzeniem wód gruntowych ?

Odpowiedź:

Zgodnie z dokumentacją projektową rzędna poziomu wody pozwala na wykonanie prac bez konieczności obniżania zwierciadła wody. Prace ziemne w szczególności wykopy należy prowadzić w okresie suchym.

36. Prosimy o wskazanie miejsca, gdzie należy odprowadzić wypompowaną wodę z wykopu.

Odpowiedź:

Nie należy wypompowywać wody bezpośrednio z wykopu. Wszystkie prace należy wykonywać zgodnie ze sztuką budowlaną. Zamawiający wyznaczy zespół Inspektorów do nadzorowania prac.

37. Czy Zamawiający dopuszcza zastosowanie pompy dla instalacji nawadniania innego producenta o parametrach nie gorszych niż zaprojektowana ?

Odpowiedź:

W realizacji można stosować materiały i urządzenia równoważne, które odpowiadają standardowi określonymu w projekcie lub też standard ten podwyższają.

38. Prosimy o potwierdzenie, że w ramach inwestycji należy dostarczyć wyposażenie lekkoatletycznego obejmujące wyłącznie poniższe zestawienie:

Skok wzwyż

- zeskok do skoku wzwyż 6x4m – 1 szt.
- stojak aluminiowy – 1 szt.
- poprzeczka z włókna szklanego – 1 szt.
- materac zeskokowy – 1 szt.
- pokrywę na materac – 1 szt.

Koło do pchnięcia kulą

- koło do rzutu kulą zgodnie z dokumentacją – 1 szt.
- kule do pchnięcia – 4 szt.

Rów z wodą

- rów do biegu z przeszkodami wraz z przeszkodą z tworzywa sztucznego – 1 kpl.

Skok o tyczce

- stojak aluminiowy – 1 szt.
- poprzeczki z włókna szklanego – 1 szt.
- materac gimnastyczny – 1 szt.
- pokrywa na materac – 1 szt.
- stojak na 20 szt. tyczek – 1 szt.
- zestaw tyczek zgodny z zał. nr 1a Opis przedmiotu zamówienia – 1 kpl.

Skok w dal i trójskok

- belki do skoku w dal i trójskoku – 6 szt.



Odpowiedź:

Należy dostarczyć zgodnie z dokumentacją przetargową.

39. Prosimy o potwierdzenie, że cena ryczałtowa, o której mowa w SWZ i w projekcie umowy pozostaje stała w zakresie robót ujętych w dokumentacji załączonej do SWZ, natomiast nie obejmuje robót tam nieprzewidzianych oraz że obowiązek uwzględnia w wynagrodzeniu wszelkich kosztów związanych z realizacją przedmiotu umowy dotyczy wyłącznie kosztów możliwych do oszacowania na podstawie dostarczonej przez Zamawiającego dokumentacji, nie obejmuje zaś kosztów niemożliwych do przewidzenia na etapie oferowania, w szczególności wynikających z błędów/braków od wskazanych w dokumentacji warunków gruntowych, wodnych, archeologicznych, ujawnia się nie zinwentaryzowanych lub błędnie zinwentaryzowanych instalacji podziemnych itp., oraz że w przypadku konieczności wykonania robót wynikających z zaistnienia ww okoliczności wykonawca otrzyma wynagrodzenie dodatkowe.

Odpowiedź: Zamawiający wskazuje, że w treści projektowanych postanowień umownych zostały wskazane okoliczności i procedura dot. robót dodatkowych, zamiennych i zaniechanych. Okoliczności wskazane powyżej stanowią wyłącznie hipotetyczne założenie Wykonawcy, niepodlegające ocenie Zamawiającego na etapie przed rozpoczęciem robót budowlanych.

40. Czy Zamawiający wyraża zgodę na fakturowanie częściowe w systemie miesięcznym?

Odpowiedź: Zamawiający zmienia zapis § 7 ust. 2 Wzoru Umowy w następujący sposób:

Było:

1. Rozliczanie za wykonanie przedmiotu umowy odbywać się będzie fakturami częściowymi oraz fakturą końcową. Faktury częściowe wystawiane będą na podstawie częściowych protokołów odbioru robót w następujący sposób:

- 1) Czterema fakturami częściowymi w trakcie wykonywania robót budowlanych, wystawianymi na podstawie zaakceptowanego przez Zamawiającego harmonogramu rzeczowo – finansowego, z zastrzeżeniem postanowień ust. 13 poniżej,
- 2) fakturą końcową, obejmującą pozostałą do zapłaty kwotę wynagrodzenia brutto określonego w § 6 ust. 1 Umowy.

JEST:

2. Rozliczanie za wykonanie przedmiotu umowy odbywać się będzie fakturami częściowymi oraz fakturą końcową. Faktury częściowe wystawiane będą na podstawie częściowych protokołów odbioru robót w następujący sposób:

- 3) fakturami częściowymi w trakcie wykonywania robót budowlanych, wystawianymi na podstawie zaakceptowanego przez Zamawiającego harmonogramu rzeczowo – finansowego, z zastrzeżeniem postanowień ust. 13 poniżej,
- 4) fakturą końcową, obejmującą pozostałą do zapłaty kwotę wynagrodzenia brutto określonego w § 6 ust. 1 Umowy.



41. Prosimy o zmianę wysokości kar umownych, o których mowa w § 12 ust. 1 i ust. 6 umowy, która zawiera rażąco wygórowane kary umowne w stosunku do wykonawcy, podczas gdy obowiązkiem Zamawiającego sporządzenie wzoru umowy, który będzie zawierał kary umowne adekwatne do wysokości możliwych do poniesienia szkód. Zbyt wygórowane kary, to naruszenia art. 8 ust. 1 PZP w zw. z art. 483 § 1 KC w zw. z art. 484 § 2 KC w zw. z art. 3531 KC w zw. z art. 5 KC. Wzór umowy zawiera nadmiernie sztywny system kar umownych, oderwanych od wysokości możliwych do poniesienia szkód poprzez ustalenie kar na rażąco wysokim poziomie co jest okolicznością narażającą wykonawców na nieproporcjonalne do wielkości zamówienia szkody, a także nieustalenie terminu, do upływu którego mogą być naliczane kary umowne. Powyższe okoliczności powodują, że kary umowne mogą zostać wykorzystane w sposób sprzeczny z funkcją naprawienia powstałej szkody, jaką po winna pełnić kary umowne oraz w sposób sprzeczny z zasadami współżycia społecznego. Sąd Najwyższy w uzasadnieniu wyroku z 29 listopada 2013 roku, sygn. akt I CSK 124/13, dotyczącym przesłanek miarkowania kar umownych jako rażąco wygórowanych wskazał, iż „kara umowna nie może być instrumentem służącym wzbogaceniu wierzyciela, a zatem przyznającym mu korzyść majątkową w istotny sposób przekraczającą wysokość poniesionej przez wierzyciela szkody. Celem miarkowania kary umownej jest natomiast ochrona równowagi interesów stron i zapobieżenie nadmiernemu obciążeniu dłużnika oraz niesłusznemu wzbogaceniu wierzyciela”. Cały system kar umownych, zawarty w postanowieniach § 12 ust. 1 wzoru umowy opiera się na ustaleniu wysokości każdej kary umownej w stosunku do całkowitego wynagrodzenia należnego wykonawcy za realizację przedmiotu zamówienia. Jest to o tyle istotne, że sam Zamawiający przewiduje koszt realizacji przedmiotu umowy w wysokości około 14 mln złotych brutto. Zatem, kary umowne mogą zostać naliczone w następujący sposób, dla przykładu: 1) §12 ust. 1 pkt 3 za zwłokę w realizacji przedmiotu zamówienia w terminie, o którym w § 3 ust. 2 Umowy, w wysokości 0,2 % wynagrodzenia brutto określonego w § 6 ust. 1 umowy, za każdy dzień zwłoki; tj. w wysokości około 28.000 zł za każdy dzień. Nie ma przy tym znaczenia, czy zostało zrealizowane 99,9% przedmiotu zamówienia czy też 25%; 2) §12 ust. 1 pkt 4 za zwłokę w usunięciu wad stwierdzonych przy odbiorze lub w okresie gwarancji i rękojmi, w wysokości 0,5% wynagrodzenia brutto określonego w § 6 ust. 1 niniejszej umowy, za każdy dzień zwłoki liczonego od dnia wyznaczonego na usunięcie wad; tj. w wysokości około 70.000 zł za każdy dzień. Nie ma przy tym znaczenia, czy wady dotyczą rzeczy o wartości 100 zł czy 100 tys. zł; 3) §12 ust. 1 pkt 1 za odstąpienie od umowy przez którąkolwiek ze Stron, z przyczyn, za które ponosi odpowiedzialność Wykonawca, w wysokości 10% wynagrodzenia brutto, określonego w § 6 ust. 1 niniejszej umowy; tj. w wysokości około 1.400.000 zł. 4) §12 ust. 6 Naliczone kary umowne nie mogą przekroczyć 30% wynagrodzenia umownego, o którym mowa w § 6 ust. 1 umowy, tj. do wysokości około 4.200.000,00 zł. Powyższe oznacza, że taka konstrukcja kary umownej nie znajduje uzasadnienia w potencjalnych stratach Zamawiającego, jakie ten mógłby ponieść w związku z nienależytą realizacją umowy w sprawie zamówienia publicznego i jest oderwana od realnego wykonania przedmiotu zamówienia (choćby w zakresie przerobu czy okoliczności, za które należy się określić karę umowną). Okoliczności te przesądzają o tym, że w niniejszym przypadku mamy do czynienia z karą rażąco wygórowaną – w zakresie kar opisanych przez Zamawiającego w postanowieniach §12 wzoru umowy (poza § 12 ust. 1 pkt 10-14). Mając na uwadze prosimy o dokonanie modyfikacji postanowień § 12 wzoru umowy (poza § 12 ust. 1 pkt 5-14) w ten sposób, że obniżone zostaną wartości kar umownych i zostaną one powiązane z zakresem zrealizowania przedmiotu zamówienia lub czynnością, której dotyczą oraz zostaną zrównane z wysokością kar umownych, do jakich ma prawo Wykonawca.

Odpowiedź: Zamawiający nie wyraża zgody.

42. Prosimy o wprowadzenie poniższego lub podobnego zapisu do projektu umowy:



Wykonawcy przysługuje prawo odstąpienia od umowy (oprócz przypadków określonych w przepisach Kodeksu Cywilnego) lub rozwiązania umowy w przypadku, gdy Zamawiający:

- bez uzasadnionych powodów przedłuża proces przekazania placu budowy lub odbioru przedmiotu umowy
- odmawia bez wskazania uzasadnionej przyczyny odbioru robót lub podpisania protokołu odbioru,
- zawiadomi Wykonawcę, iż wobec zaistnienia uprzednio nieprzewidzianych okoliczności nie będzie mógł spełnić swoich zobowiązań umownych wobec Wykonawcy,
- opóźnia się w zapłacie wynagrodzenia należnego wykonawcy.

Odpowiedź: Zamawiający nie wyraża zgody.

43. Prosimy o potwierdzenie, że w przypadku wystąpienia braków lub błędów w zakresie opisu przedmiotu zamówienia określonego w dokumentacji załączonej do SWZ, w przypadku konieczności wykonania robót wynikających z zaistnienia ww. okoliczności Wykonawca otrzyma wynagrodzenie dodatkowe, a termin wykonania zamówienia ulegnie stosownemu wydłużeniu.

Odpowiedź: Zamawiający odsyła do projektu umowy w zakresie robót dodatkowych, zamiennych itp.

44. Prosimy o potwierdzenie, że w przypadku napotkania na niezinventaryzowane lub błędnie zinwentaryzowane instalacje podziemne, w stosunku do stanu wynikającego z dokumentacji projektowej załączonej do SWZ i stanowiącej podstawę wyceny oferty, w przypadku konieczności dokonania ich przebudowy lub naprawy, Wykonawca otrzyma wynagrodzenie dodatkowe, a termin wykonania zamówienia ulegnie stosownemu wydłużeniu.

Odpowiedź: Zamawiający odsyła do projektu umowy w zakresie robót dodatkowych, zamiennych itp.

45. Prosimy o potwierdzenie, że przypadku napotkania na niewybuchy, niewypały lub obiekty o znaczeniu historycznym, będzie to skutkowało stosownym przedłużeniem terminu wykonania zamówienia, co najmniej o czas, w którym wykonawca nie mógł realizować robót, a w przypadku konieczności wykonania robót nieprzewidzianych w dokumentacji załączonej do SWZ na skutek zaistnienia ww. okoliczności, Wykonawca otrzyma wynagrodzenie dodatkowe.

Odpowiedź: Zamawiający odsyła do projektu umowy w zakresie robót dodatkowych, zamiennych itp.

46. Czy Zamawiający określając w rozdziale 5 SWZ termin wykonania zamówienia (13 miesięcy od dnia zawarcia umowy) uwzględnił wszystkie wymagania i okoliczności mogące mieć wpływ na wykonanie zamówienia w tym terminie oraz czy dokonał w tym zakresie szczegółowej analizy terminów na wykonanie wszystkich wymaganych czynności wchodzących w zakres zamówienia? Przedmiotem zamówienia jest uzyskanie ostatecznej decyzji o pozwoleniu na użytkowanie oraz uzyskanie świadectwa Polskiego Związku Lekkiej Atletyki kat.VB. W ocenie wykonawcy wykonanie zamówienia w terminie określonym przez zamawiającego (maksymalnie 13 miesięcy od dnia zawarcia umowy) jest mało realne. Utrzymanie określonego przez Zamawiającego terminu wykonania zamówienia w niezmienionym kształcie skutkować będzie, bez względu na to kto będzie wykonawcą, powstaniem bardzo prawdopodobnego ryzyka niedotrzymania tego terminu. Tym samym zamawiający będzie prawdopodobnie zmuszony dokonać zmiany tego terminu, co wiąże się z ryzykiem naruszenia art. 455 ustawy z dnia 11



września 2019 r. Prawo zamówień publicznych i poniesienia przez kierownika zamawiającego odpowiedzialności na podstawie art. 17 ust. 6 ustawy z dnia 17 grudnia 2004 r. o odpowiedzialności za naruszenie dyscypliny finansów publicznych. Utrzymanie przez zamawiającego terminu wykonania zamówienia w niezmienionym kształcie skutkować może także rezygnacją poszczególnych wykonawców, zdolnych do należytego wykonania zamówienia, ze złożenia oferty. Biorąc pod uwagę powyższe, wykonawca wnosi o zmianę treści SWZ w zakresie terminu wykonania zamówienia poprzez odpowiednie go wydłużenie, nie krócej niż do 18 miesięcy od dnia zawarcia umowy w sprawie zamówienia publicznego.

Odpowiedź: Zamawiający nie wyraża zgody na zmianę zapisów SWZ.

47. Czy zamawiający określając w treści SWZ termin na zgłaszanie, w formie pisemnej, sprzeciwu i zastrzeżeń, do projektu umowy o podwykonawstwo czy samej umowy o podwykonawstwo, uwzględnił bardzo krótki termin wykonania zamówienia? Z art. 437 ust. 1 pkt 2 ustawy z dnia 11 września 2019 r. Prawo zamówień publicznych wynika, że umowa, której przedmiotem są roboty budowlane, zawiera postanowienia dotyczące wskazania terminu na zgłoszenie przez zamawiającego zastrzeżeń do projektu umowy o podwykonawstwo, której przedmiotem są roboty budowlane, i do projektu jej zmiany lub sprzeciwu do umowy o podwykonawstwo, której przedmiotem są roboty budowlane, i do jej zmian. Termin ten powinien być jednak odpowiedni i adekwatny do terminu wykonania zamówienia; im krótszy termin wykonania zamówienia, tym krótszy powinien być termin na zgłaszanie sprzeciwu i zastrzeżeń, do projektu umowy o podwykonawstwo czy samej umowy o podwykonawstwo. Określony przez zamawiającego w § 8 ust. 7 załącznika nr 8 do SWZ, 14 dniowy termin, jest bardzo długi i, zdaniem wykonawcy, nieadekwatny do bardzo krótkiego, wręcz nierealnego, terminu wykonania zamówienia. Biorąc pod uwagę powyższe, wykonawca wnosi o zmianę treści SWZ w zakresie terminu na zgłaszanie, w formie pisemnej, sprzeciwu i zastrzeżeń, do projektu umowy o podwykonawstwo czy samej umowy o podwykonawstwo, z dotychczasowego, na np. 7 dniowy.

Odpowiedź: Zamawiający nie wyraża zgody na zmianę.

48. Zamawiający przyjął następujące kryteria oceny ofert:

1. kryterium: Cena – 60 %

2. kryterium: Okres gwarancji i rękojmi za wady – 40%

Wnoskujemy, aby okres gwarancji był nie dłuższy niż 5 lat, z uwagi na fakt, że:

- ubezpieczyciele niechętnie wystawiają zabezpieczenia w formie gwarancji ubezpieczeniowych na tak długie okresy: 13 m-cy (realizacja) + 84 m-cy (okres gwarancji i rękojmi)

- przedmiotem zamówienia jest budowa stadionu lekkoatletycznego, na których są nawierzchnie sportowe, które objęte są gwarancją producentką nie dłuższą niż 5 lat; trwałość nawierzchni zależy nie tylko od jakości jej wykonania, ale w przeważającej mierze od warunków atmosferycznych oraz użytkowania i konserwacji, na co wykonawca nie ma wpływu

- koszt przygotowania oferty znacząco wzrośnie (pomijając już i tak trudną sytuację spowodowaną COVID-19, wojną na Ukrainie oraz inflacją), na co wpływ ma koszt uzyskania zabezpieczenia należytego wykonania umowy

Wnoskujemy, aby Zamawiający przy kryterium gwarancji przyjął minimalną i maksymalną wartość kryterium od 36 miesięcy do 60 miesięcy.

Państwa zgoda z pewnością przyczyni się do zwiększenia konkurencyjności oraz pozwoli Wykonawcom obniżyć koszty udziału w niniejszym postępowaniu.

Odpowiedź: Zamawiający dokonuje zmiany zapisów SWZ w tym zakresie.



49. W rozdziale VI ust. 1 pkt 3 lit. f) Zamawiający wskazał, że funkcję kierownika budowy pełnić będzie zarówno kierownik robót branży konstrukcyjno-budowlanej, jak i kierownik robót branży sanitarnej. Proszę o modyfikację zapisu i wskazanie, która z dwóch powyższych osób będzie pełnić tę funkcję.

Odpowiedź: Zamawiający wskazuje, że funkcję kierownika budowy będzie pełnił kierownik robót branży konstrukcyjno-budowlanej oraz dokonuje modyfikacji SWZ w tym zakresie.

50. Prosimy o informację czy projekt został uzgodniony z Polskim Związkiem Lekkiej Atletyki? W przypadku braku uzgodnienia Wykonawca nie będzie mógł otrzymać Świadectwa PZLA.

Odpowiedź: Zamawiający jest na etapie uzgodnień z PZLA.

51. W dokumentacji projektowej, w pliku o nazwie „1817_PB_ARCH_OPIS”, znajdują się zapis dotyczące nawierzchni na placu zabaw jak poniżej:

„NAWIERZCHNIA /Pz8, Pz9/

Nawierzchnia bezpieczna EPDM, tłumiąca uderzenia, zmniejszająca ryzyko odniesienia obrażeń przez dzieci w wyniku upadku z wysokości.

materiał – warstwa zewnętrzna z granulatu EPDM, kolorystyka wg rysunku ZT2 – Projekt Zagospodarowania Terenu, warstwa tłumiąca z granulatu gumowego SBR i wypełniacza sprężystego.” Zwracamy się z prośbą o doprecyzowanie czy należy wykonać nawierzchnię bezpieczną z grubością dostosowaną do wysokości upadku z urządzeń przewidzianych do zamontowania na placu zabaw? Jeśli tak, to proszę o potwierdzenie czy lista urządzeń wskazana w ww. dokumencie pod nr 1.14.4.2., 1.14.4.3. oraz 1.14.4.4. jest aktualna. Czy grubość nawierzchni ma być jednakowa na całej powierzchni placu bez miejscowych pogrubień przy wymienionych urządzeniach?

Lista urządzeń wskazana w dokumentacji jest aktualna. Grubość nawierzchni może być jednakowa na całej powierzchni placu bez miejscowych pogrubień przy założeniu wykonania nawierzchni bezpiecznej jak dla najwyższego urządzenia.

Modyfikacja SWZ:

1. Zmianie ulega zapis rozdz. III ust. 8 SWZ o treści:

Było:

8. Zamawiający wymaga udzielenia na wykonany przedmiot zamówienia gwarancji jakości i rękojmi za wady na okres nie krótszy niż 60 miesięcy liczony od daty podpisania (bez uwag) końcowego protokołu odbioru robót.

JEST:

8. Zamawiający wymaga udzielenia na wykonany przedmiot zamówienia gwarancji jakości i rękojmi za wady na okres nie krótszy niż 36 miesięcy liczony od daty podpisania (bez uwag) końcowego protokołu odbioru robót.



2. Zmianie ulega rozdz. XVI ust. 1 lit. b) o treści:

Było:

- a) **Okres gwarancji jakości i rękojmi za wady – waga 40%**
Maksymalna do uzyskania ilość punktów: 40

Liczba punktów w tym kryterium zostanie obliczona wg następującego wzoru:

$$G = \frac{G_b}{G_n} \times 100 \times 40\%$$

G - ilość punktów, jaką uzyskała oferta na podstawie kryterium „Okres gwarancji jakości i rękojmi za wady”

G_b - okres gwarancji i rękojmi z badanej oferty (liczony w miesiącach)

G_n - najdłuższy okres gwarancji i rękojmi spośród wszystkich ważnych ofert (liczony w miesiącach)

40% - waga kryterium „Okres gwarancji jakości i rękojmi za wady”

Minimalny okres gwarancji jakości i rękojmi za wady wynosi 60 miesięcy. Zaoferowanie krótszego okresu gwarancji jakości i rękojmi za wady niż 60 miesięcy będzie skutkowało odrzuceniem oferty jako niezgodnej z warunkami zamówienia.

Maksymalny okres gwarancji jakości i rękojmi za wady wynosi 84 miesięcy, gwarancja jakości i rękojnia za wady udzielona na dłuższy okres będzie traktowana jako okres 84 miesięcy.

Uwaga: Zamawiający nie dopuszcza skracania w ofercie minimalnego okresu udzielonej gwarancji jakości i rękojmi za wady poniżej 60 miesięcy. Tego rodzaju działanie wykonawcy skutkować będzie odrzuceniem oferty.

JEST:

- a) **Okres gwarancji jakości i rękojmi za wady – waga 40%**
Maksymalna do uzyskania ilość punktów: 40

Liczba punktów w tym kryterium zostanie obliczona wg następującego wzoru:

$$G = \frac{G_b}{G_n} \times 100 \times 40\%$$

G - ilość punktów, jaką uzyskała oferta na podstawie kryterium „Okres gwarancji jakości i rękojmi za wady”

G_b - okres gwarancji i rękojmi z badanej oferty (liczony w miesiącach)



G_n – najdłuższy okres gwarancji i rękojmi spośród wszystkich ważnych ofert (liczony w miesiącach)

40% - waga kryterium „Okres gwarancji jakości i rękojmi za wady”

Minimalny okres gwarancji jakości i rękojmi za wady wynosi 36 miesięcy. Zaoferowanie krótszego okresu gwarancji jakości i rękojmi za wady niż 36 miesięcy będzie skutkowało odrzuceniem oferty jako niezgodnej z warunkami zamówienia.

Maksymalny okres gwarancji jakości i rękojmi za wady wynosi 60 miesięcy, gwarancja jakości i rękojnia za wady udzielona na dłuższy okres będzie traktowana jako okres 60 miesięcy.

Uwaga: Zamawiający nie dopuszcza skracania w ofercie minimalnego okresu udzielonej gwarancji jakości i rękojmi za wady poniżej 36 miesięcy. Tego rodzaju działanie wykonawcy skutkować będzie odrzuceniem oferty.

3. Zamawiający usuwa zapis dot. kierownika budowy w odniesieniu do kierownika robót branży sanitarnej, w zakresie warunku dot. zdolności technicznej i zawodowej o treści:

Było:

- **kierownikiem robót branży sanitarnej**, tj. co najmniej jedną (1) osobą posiadającą uprawnienia budowlane do kierowania robotami budowlanymi bez ograniczeń w specjalności sanitarnej w rozumieniu ustawy z dnia 07 lipca 1994 r. Prawo budowlane (tekst jednolity: Dz. U. z 2021 r., poz. 2351 ze zm.), która będzie pełnić funkcję kierownika budowy;

JEST:

- **kierownikiem robót branży sanitarnej**, tj. co najmniej jedną (1) osobą posiadającą uprawnienia budowlane do kierowania robotami budowlanymi bez ograniczeń w specjalności sanitarnej w rozumieniu ustawy z dnia 07 lipca 1994 r. Prawo budowlane (tekst jednolity: Dz. U. z 2021 r., poz. 2351 ze zm.),

W pozostałym zakresie postanowienia SWZ i załączników pozostają bez zmian.