

Wyjaśnienia treści SIWZ nr 9 Budowa Hali Sportowo widowiskowej w Gorzowie Wielkopolskim

nr sprawy nadany przez Zamawiającego: SKP-2/PN/RB/2020

Zamawiając na podstawie art. 38 ust.2 ustawy z dnia 29 stycznia 2004 r. Prawo zamówień publicznych (tekst jednolity Dz.U. z 2019r. poz. 1843 dalej PZP) przekazuje treść zapytań wraz z wyjaśnieniami:

Pytanie 1

Prosimy Zamawiającego o podanie parametrów technicznych desek w pomieszczeniu -1.22 odnowa biologiczna, które mają zostać wykonane na ścianach oraz posadzce (np. grubość, gatunek drewna)?

Odpowiedź

Wykończenie deskami ścian, posadzki i sufitów dotyczy tylko pomieszczenia sauny, która znajduje się w zespole pomieszczeń Odnowy biologicznej / -1.22 /.

Zgodnie z odpowiedzią na pytanie nr 47 w Wyjaśnieniach 7 z dnia 30.09.2020 wykończenie ścian, sufitów i podłogi sauny oraz jej wyposażenie nie wchodzi w zakres zamówienia.

Posadzki w pozostałych pomieszczeniach odnowy biologicznej należy wykończyć płytkami.

Uwaga:

Powyższa odpowiedź koryguje jednocześnie odpowiedź na pytanie 26 w Wyjaśnieniach 3 z dnia 25.08.2020

Pytanie 2

PFU pkt. 3.4.8 nakazuje umieszczenie na ścieżkach dotykowych tablic informacyjnych tyflograficznych z planem hali i oznakowaniem w języku Braille'a. Prosimy o podanie ilości tablic.

Odpowiedź

Ilość tablic, ich rozmieszczenie oraz parametry - zgodnie z obowiązującymi przepisami, w tym wytycznymi Polskiego Związku Niewidomych, Instytut Tyflogiczny, "Projektowanie i adaptacja przestrzeni publicznej do potrzeb osób niewidomych i słabowidzących – zalecenia i przepisy", Szczegółowe rozwiązania będą przedmiotem projektu wykonawczego.

Pytanie 3

PFU pkt. 3.4.8 nakazuje umieszczenie na ścieżkach dotykowych tablic informacyjnych tyflograficznych z planem hali i oznakowaniem w języku Braille'a. Prosimy o podanie parametrów technicznych.

Odpowiedź

Patrz: odpowiedź na pytanie nr 2 w niniejszym zestawie wyjaśnień.

Pytanie 4

PFU pkt. 3.4.8 nakazuje umieszczenie na ścieżkach dotykowych we wnętrzu hali oznaczeń dotykowych na poręczach tabliczek informacyjnych przy drzwiach do pomieszczeń. Prosimy o podanie ilości tych tabliczek oraz wskazanie drzwi przy których należy je zamontować.

Odpowiedź

Oznakowane powinny być tylko przestrzenie ogólnodostępne oraz drogi komunikacji pionowej i poziomej.

Pytanie 5

PFU pkt. 3.4.8 nakazuje umieszczenie na ścieżkach dotykowych we wnętrzu hali oznaczeń dotykowych na poręczach tabliczek informacyjnych przy drzwiach do pomieszczeń. Prosimy o podanie parametrów technicznych tabliczek.

Odpowiedź

Patrz: odpowiedź na pytanie nr 2 w niniejszym zestawie wyjaśnień.

Pytanie 6

Załącznik nr 3 pkt. 2.5 Opis fotela „...Fotel tapicerowany, składany automatycznie wyróżniający się jakością wykonania ...”. Prosimy o doprecyzowanie „wyróżniający się jakością wykonania”, podanie parametrów technicznych

Odpowiedź

Wszystkie oczekiwane parametry zostały określone w PFU str. 76 oraz w pkt.2.5. Załącznika 3.

Pytanie 7

PFU pkt. 3.5 Wyposażenie PPOŻ „... inne wymagane przepisami szczegółowymi”. Prosimy o doprecyzowanie jakie inne elementy należy wycenić w kontrakcie.

Odpowiedź

Zabezpieczenie i wyposażenie ppoż. obiektu należy zaprojektować i wykonać zgodnie z obowiązującymi przepisami.

Pytanie 8

PFU pkt. 3.5 Wyposażenie PPOŻ „... plansze i schematy informacyjne”. Prosimy o doprecyzowanie parametrów technicznych oraz podanie niezbędnych ilości celem wyceny.

Odpowiedź

Zabezpieczenie i wyposażenie ppoż. obiektu należy zaprojektować i wykonać zgodnie z wymaganiami PFU i obowiązującymi przepisami. Szczegółowe rozwiązania są elementem projektu wykonawczego.

Pytanie 9

PFU pkt. 3.5 Wyposażenie PPOŻ „... gaśnice”. Prosimy o doprecyzowanie parametrów technicznych oraz podanie niezbędnych ilości celem wyceny.

Odpowiedź

Zabezpieczenie i wyposażenie ppoż. obiektu należy zaprojektować i wykonać zgodnie z obowiązującymi przepisami. Szczegółowe rozwiązania są elementem projektu wykonawczego.

Pytanie 10

PFU pkt. 3.6 Informacja wizualna „...numery administracyjne w strefie wejściowej do budynku”. Prosimy o doprecyzowanie parametrów technicznych oraz podanie niezbędnych ilości celem wyceny.

Odpowiedź

Patrz: odpowiedź na pytanie nr 51 w Wyjaśnieniach 7 z dnia 30.09.2020

Pytanie 11

PFU pkt. 3.6 Informacja wizualna „...inne: piktogramy, tabliczki BHP itp”. Prosimy o doprecyzowanie parametrów technicznych oraz podanie niezbędnych ilości celem wyceny.

Odpowiedź

Szczegółowe rozwiązania są elementem projektu wykonawczego.

Patrz również: odpowiedź na pytanie nr 52 w Wyjaśnieniach 7 z dnia 30.09.2020

Pytanie 12

PFU pkt. 3.6 Informacja wizualna „...Uwag: należy wykonać wszelkie wynikające z przepisów szczególnych”. Prosimy o podanie co Zamawiający oczekuje pod tym pojęciem.

Odpowiedź

Wykonawca w projekcie wykonawczym przedstawi rozwiązania szczegółowe w zakresie spełnienia wymogów pkt.3.6. PFU.

Pytanie 13

PFU pkt. 3.7 Technologia sceniczna „...mechanizmy kurtynowe”. Prosimy o podanie parametrów technicznych celem wyceny.

Odpowiedź

Wszystkie oczekiwane parametry zostały określone w PFU str. 79/ pkt 3.7.

Pytanie 14

PFU pkt. 3.7 Technologia sceniczna „...3 mosty oświetleniowe”. Prosimy o podanie parametrów technicznych celem wyceny.

Odpowiedź

Wszystkie oczekiwane parametry zostały określone w PFU str. 79/ pkt 3.7.

Pytanie 15

PFU pkt. 3.7 Technologia sceniczna „...bębny kablowe”. Prosimy o podanie parametrów technicznych oraz niezbędnych ilości celem wyceny.

Odpowiedź

Wszystkie oczekiwane parametry zostały określone w PFU str. 79/ pkt 3.7.

Pytanie 16

PFU pkt. 3.7 Technologia sceniczna „...kosze kablowe”. Prosimy o podanie parametrów technicznych oraz niezbędnych ilości celem wyceny.

Odpowiedź

Wszystkie oczekiwane parametry zostały określone w PFU str. 79/ pkt 3.7.

Pytanie 17

PFU pkt. 3.8 Wyposażenie obiektu w urządzenia i meble „...Obiekt należy wyposażyć we wszystkie niezbędne do uzyskania pozwolenia na użytkowanie i prawidłowego funkcjonowania meble i urządzenia”. Prosimy o podanie parametrów technicznych oraz niezbędnych ilości celem wyceny.

Odpowiedź

Wymagane w ramach zamówienia wyposażenie obiektu w meble i wyposażenie sportowe - wg załączników nr 3 i nr 4 do PFU. Patrz również: OPZ / rozdział I /pkt 3.4.

Pytanie 18

PFU pkt. 3.8.3 Umeblowanie „...i innych elementów aranżacji wnętrz (np. zielen wewnątrz)”. Prosimy o podanie parametrów technicznych oraz niezbędnych ilości celem wyceny.

Odpowiedź

Zgodnie z zapisami pkt 3.8.3. PFU Wykonawca jest zobowiązany do opracowania projektu aranżacji wnętrz dla całego obiektu. Zakres umeblowania, będący przedmiotem zamówienia określa Załącznik nr 4 gdzie wskazano wymagane parametry techniczne i ilości.

Pytanie 19

Jeżeli pomieszczeniach kawiarni z zapleczem oraz bufetu z zapleczem mają być wykonane instalacje umożliwiające montaż i podłączenie urządzeń proszę o przedstawienia zestawienia urządzeń do których mają być doprowadzone instalacje.

Odpowiedź

Zgodnie z zapisami PFU/pkt 3.8.2.projekt wykonawczy, będący w zakresie Wykonawcy powinien zawierać technologię części cateringowej wraz z zestawieniem podstawowego wyposażenia, niezbędnego do funkcjonowania kawiarni i bufetu oraz zgodnego z wymaganiami sanitarno-epidemiologicznymi.

Pytanie 20

Proszę o wyjaśnienie kwestii balii kąpielowych wg załącznika nr 4 wyposażenie poszczególnych pomieszczeń dla pomieszczeń umywalni pom -1.21 i -1.24 balie są w zakresie oferty a dla pomieszczenia odnowa biologiczna pom -1.22 balia kąpielowa jest poza zakresem oferty – proszę o potwierdzenie lub zweryfikowanie. Prosimy również o wskazanie produktów/ parametrów referencyjnych

Odpowiedź

Zapisy są prawidłowe. Balia w pomieszczeniu -1.22 jest poza zakresem oferty.

Parametry referencyjne dla balii /pom. -1.21 oraz -1.24/:

- Wanna akrylowa 1900x1200 mm, w obudowie z płytek ceramicznych.

Pytanie 21

Dotyczy systemu bramek wejściowych /systemu biletowego – Z uwagi na niewystarczające informacje w PHU prosimy o uszczegółowienie zakresu dostawy i wykonania tych systemów w postaci podania ilości i rodzaju bramek, kas biletowych oraz wskazania ich lokalizacji w budowania na obiekcie i sposobu działania.

Odpowiedź

Lokalizacja bramek i kas: wg OPZ / Zał.2 / rys. 2 Rzut pierwszej kondygnacji nadziemnej - parter

Wmagane parametry techniczne: wg odpowiedzi na pytanie 23 w Wyjaśnieniach 3 z dnia 25.08.2020

Wyposażenie kas biletowych - wg PFU/Załącznik 4 /pom.09.

Pytanie 22

PFU pkt. 4.2.3.5.1. Warunki włączenia do sieci miejskiej „W razie złego stanu technicznego istniejącej studni, studnię należy poddać renowacji.” Prosimy o wyjaśnienie co wg Zamawiającego oznacza zły stan studni oraz na czym miałyby polegać renowacja. Dotyczy to również pkt. 4.2.3.6.1.

Odpowiedź

Studnie betonowe wykazujące korozję ścian betonowych, ubytki w połączeniach kręgów, uszkodzone spoczniki i kinety, brak stopni zjazdowych lub ich korozję – wymagają renowacji. Sposób renowacji - wg projektu wykonawczego opracowanego przez Wykonawcę.

Pytanie 23

Zgodnie z informacjami zawartymi w Załącznik nr 4 wyposażenie poszczególnych pomieszczeń, w pomieszczeniu odnowy biologicznej -1.22 należy przygotować instalację pod podłączenie balii kąpielowej, wanny z hydromasażem itp., bez dostawy samych urządzeń. Prosimy o informację, że w pomieszczeniu Umywalni -1.21, -1.24 również należy wykonać wyłącznie instalację pod podłączenie balii kąpielowej, bez dostawy samego urządzenia.

Odpowiedź

Pomieszczenia -1.21 i -1.24 należy wyposażyć w balie kąpielowe, których dostawę i instalację należy ująć w cenie za wykonanie zadania. Patrz również odpowiedź na pytanie 20 w niniejszym zestawie wyjaśnień.

Pytanie 24

Dla dźwigu przy klatce schodowej KS1, przystanki zlokalizowano na poziomach -5,25; 0,00; +4,20; +6,83. Zgodnie z zapisami PFU, dźwig ma 5 przystanków, prosimy o wskazanie lokalizacji piątego przystanku;

Odpowiedź

W PFU omyłkowo wpisano 5 przystanków.

Dźwig przy klatce schodowej KS 1 powinien mieć 4 przystanki. Na wyższe poziomy dachów dostęp schodami lub drabinami.

Zamawiający zmieni treść PFU w tym zakresie.

Pytanie 25

W projekcie nie ma uwzględnionego systemu asekuracji, jaki system asekuracji należy przewidzieć?

Odpowiedź

Należy zaprojektować i wykonać system asekuracji. Szczegółowe rozwiązanie do uzgodnienia z Zamawiającym na etapie projektu wykonawczego. Zaproponowany system asekuracji musi zapewnić bezpieczeństwo pracowników przy pracach wykonywanych na dachu związanych min. z konserwacją i naprawą dachu, serwisowaniem zainstalowanych urządzeń, w tym paneli fotowoltaicznych, podczas odśnieżania.

Pytanie 26

Jeśli Inwestor posiada dokumentację budowlaną dotyczącą instalacji sanitarnych w zakresie wod.-kan. i c.o. / c.t. pokazującą średnice rurociągów oraz doборы urządzeń to prosimy o jej udostępnienie.

Odpowiedź

Zamawiający załączył do siwz posiadaną dokumentację. Projekt budowlany został wykonany w zakresie niezbędnym do uzyskania pozwolenia na budowę. Szczegółowe rozwiązania instalacyjne należy przedstawić w projekcie wykonawczym. Wtyczne do zaprojektowania i wykonania wskazanych w pytaniu instalacji znajdują się w PFU /pkt 4. Instalacje sanitarne.

Pytanie 27

Proszę o podanie specyfikacji żywicy epoksydowej występującej w poziomie garażu na rysunku PAS - 135 - PB - P – 01 w pobliżu osi 1.

Odpowiedź

Posadzka w garażu podziemnym betonowa utwardzana powierzchniowo, zgodnie z indywidualnym projektem wnętrza, zatwierdzonym przez Zamawiającego:

- Powierzchnia półmat
- Klasa ścieralności AR3 (PFU str.52)
- obciążenie 42 t

Pytanie 28

Proszę o informację w jaki sposób należy zapewnić klasy odporności pożarowej dla elementów konstrukcji stalowej dachu zgodnie z zapisem w PFU (R30). Proszę o wskazanie konkretnej technologii.

Odpowiedź

Wykonawca przedstawi rozwiązanie techniczne zapewniające wymagane przepisami klasy odporności ogniowej na etapie projektu wykonawczego.

Pytanie 29

Prosimy o sprecyzowanie parametrów/wymiarów dla zaprojektowanego wyposażenia typu sportowy zegar cyfrowy wymieniony w tabeli np. w pomieszczeniu -1,25 w specyfikacji w załączniku nr 4. Wymienione wyposażenie w załączniku nr 4 na str.19 pomija opis produktu .

Odpowiedź

Wymagania wg PFU str.159 / pkt.7 - ilość 11 szt.

Pytanie 30

Prosimy o sprecyzowanie parametrów/wymiarów dla zaprojektowanego wyposażenia typu Pralka automatyczna oraz suszarka do ubrań automatyczna wymieniony w tabeli np. w pomieszczeniu -1, 14 w specyfikacji w załączniku nr 4. Wymienione wyposażenie w załączniku nr 4 na str.19 pomija opis produktu .

Odpowiedź

Patrz: odpowiedź na pytanie 3 w Wyjaśnieniach 6 z dnia 24.09.2020

Pytanie 31

Prosimy o sprecyzowanie parametrów/wymiarów dla zaprojektowanego wyposażenia typu lustro wymieniony w tabeli np. w pomieszczeniu -1,49 w specyfikacji w załączniku nr 4.

Odpowiedź

Patrz: odpowiedź na pytanie 25 w Wyjaśnieniach 7 z dnia 30.09.2020

Pytanie 32

Prosimy o sprecyzowanie parametrów /wymiarów dla zaprojektowanego wyposażenia typu ekran projekcyjny wymieniony w tabeli np. w pomieszczeniu 1.23 w specyfikacji w załączniku nr 4. Wymienione wyposażenie w załączniku nr 4 na str.19 pomija opis produktu .

Odpowiedź

Patrz: odpowiedź na pytanie nr 9 p) w Wyjaśnieniach nr 6 z dnia 24.09.2020

Pytanie 33

Prosimy o sprecyzowanie parametrów/wymiarów dla zaprojektowanego wyposażenia typu ławka szatniowa w tabeli np. w pomieszczeniu 1.27 wymieniony w specyfikacji w załączniku nr 4. Wymienione wyposażenie w załączniku nr 4 na str.19 pomija opis produktu .

Odpowiedź

Pomieszczenie 1.27 nie występuje w obiekcie.

Ławki szatniowe są wyposażeniem pomieszczenia -1.27.

Specyfikacja ławki szatniowej:

Panele ubraniowe z wieszakami z ławką.

Konstrukcja ze stalowej rury kwadratowej (30x30 mm), malowana proszkowo, Listwy siedziska oraz oparcia drewniane o przekroju 60x30 mm. Kolor do ustalenia z Zamawiającym.

Pytanie 34

Prosimy o sprecyzowanie parametrów /wymiarów dla zaprojektowanego wyposażenia typu Szafa ubraniowa z drzwiami płytowymi uchylnymi w tabeli np. w pomieszczeniu 1,3 wymieniony w specyfikacji w załączniku nr 4. Wymienione wyposażenie w załączniku nr 4 na str.19 pomija opis produktu .

Odpowiedź

Szafa ubraniowa.

Szafa ubraniowa + półki boczne. Szafa zamykana drzwiami skrzydłowymi, zamek trzy ryglowy, kluczyk łamany. Kolorystyka do ustalenia z Zamawiającym.

Pytanie 35

Prosimy o sprecyzowanie parametrów /wymiarów dla zaprojektowanego wyposażenia typu Biurko prostokątne na 4 nogach 180x80cm w tabeli np. w pomieszczeniu 1,3 wymieniony w specyfikacji w załączniku nr 4. Wymienione wyposażenie w załączniku nr 4 na str.19 pomija opis produktu .

Odpowiedź

Biurko o wymiarach 1800/800/ H735 : biurko na konstrukcji samonośnej metalowej nogi prostokątnej 80/20 w kolorze do ustalenia z Zamawiającym, blat melamina grubości 25mm oklejona PVC w technologii bezspoinowej w kolorze do ustalenia z Zamawiającym

Pytanie 36

Prosimy o sprecyzowanie parametrów/wymiarów dla zaprojektowanego wyposażenia typu Top fornirowany (wspólny dla 3 modułów szaf gabinetowych) w tabeli np. w pomieszczeniu 1.23 wymieniony w specyfikacji w załączniku nr 4. Wymienione wyposażenie w załączniku nr 4 na str.19 pomija opis produktu .

Odpowiedź

Wieńce górne (top fornirowany)– płyta o grubości 28 mm. Kolorystyka do ustalenia z Zamawiającym.

Pytanie 37

Prosimy o sprecyzowanie parametrów/wymiarów dla zaprojektowanego wyposażenia typu Szafa ubraniowa z drzwiami płytowymi w tabeli np. w pomieszczeniu 1.3 wymieniony w specyfikacji w załączniku nr 4 . Wymienione wyposażenie w załączniku nr 4 na str.19 pomija opis produktu .

Odpowiedź

Szafa ubraniowa.

Szafa ubraniowa + półki boczne. Szafa zamykana drzwiami skrzydłowymi, zamek trzy ryglowy, kluczyk łamany. Kolorystyka do ustalenia z Zamawiającym.

Pytanie 38

Prosimy o sprecyzowanie parametrów /wymiarów dla zaprojektowanego wyposażenia typu Fotel na 4 nogach metalowych chromowanych w tabeli np. w pomieszczeniu 1,23 w

specyfikacji w załączniku nr 4. Wymienione wyposażenie w załączniku nr 4 na str.19 pomija

Odpowiedź

Fotel tapicerowany materiałem odpornym na uszkodzenia. Konstrukcja metalowa.

Kolor do ustalenia z Zamawiającym.

Załącznik nr 4 do PFU fotel nr 33.

Pytanie 39

Prosimy o sprecyzowanie parametrów/wymiarów dla zaprojektowanego wyposażenia typu Panel ubraniowy wiszący z 4 wieszakami w tabeli np. w pomieszczeniu 1,19 w specyfikacji w załączniku nr 4. Wymienione wyposażenie w załączniku nr 4 na str.19 pomija opis produktu

Odpowiedź

Panele ubraniowe

Konstrukcja w konstrukcji metalowej z wieszakami, malowany proszkowo.

Kolor do ustalenia z Zamawiającym.

Pytanie 40

Prosimy o sprecyzowanie parametrów /wymiarów dla zaprojektowanego wyposażenia typu Krzesło obrotowe na kółkach z zagłówkiem w tabeli np. w pomieszczeniu 0,37 w specyfikacji w załączniku nr 4. Wymienione wyposażenie w załączniku nr 4 na str.19 pomija opis produktu .

Odpowiedź

W pomieszczeniu 0.37 należy przyjąć krzesło nr 13.

Pytanie 41

Prosimy o sprecyzowanie parametrów/wymiarów dla zaprojektowanego wyposażenia typu Panele ubraniowe z wieszakami z zagłówkiem w tabeli np. w pomieszczeniu -1,30 w specyfikacji w załączniku nr 4. Wymienione wyposażenie w załączniku nr 4 na str.19 pomija opis produktu .

Odpowiedź

W załączniku nr 4 opisany jest panel ubraniowy z 4 wieszakami. Panele ubraniowe z wieszakami z ławką. Konstrukcja ze stalowej rury kwadratowej (30x30 mm), malowana proszkowo, Listwy siedziska oraz oparcia drewniane o przekroju 60x30 mm. Kolor do ustalenia z Zamawiającym.

Pytanie 42

Proszę o potwierdzenie, że całe ściany Sali głównej mają zostać obłożone panelami akustycznymi?

Odpowiedź

Zgodnie z zapisami PFU pkt 1.3 ppkt n należy zaprojektować adaptację akustyczną wszystkich pomieszczeń budynku. W PFU podano przykładowe rozwiązania, do weryfikacji przez Wykonawcę na etapie wykonania analizy akustycznej obiektu i projektu wykonawczego.

Zamawiający dopuszcza zmianę wskazanych parametrów okładzin akustycznych tj. wymiary elementów, rodzaj materiału, ich lokalizację jeżeli wyniki badań końcowych akustycznych dla pomieszczeń będą zgodne z oczekiwaniami Zamawiającego oraz będą zgodne z aktualnymi normami.

Patrz również: odpowiedzi na pytania 4, 40 i 41 w Wyjaśnieniach 4 z dnia 01.09.2020

Pytanie 43

Proszę o informację, czy całe ściany Sali treningowej mają zostać obłożone panelami akustycznymi? Zgodnie z PFU mamy beton impregnowany/panele akustyczne pionowe – proszę o doprecyzowanie na jakiej wysokości i w jakim zakresie ma być dane wykończenie.

Odpowiedź

Patrz: odpowiedź na pytanie 42 w niniejszym zestawie wyjaśnień.

Pytanie 44

Proszę o informację, w jakim zakresie trybuny mają zostać wykończone panelami akustycznymi, a w jakim betonem impregnowanym.

Odpowiedź

Patrz: odpowiedź na pytanie 42 w niniejszym zestawie wyjaśnień.

Pytanie 45

Prosimy o odpowiedź, czy Zamawiający dopuszcza zamianę płyt akustycznych z wełny drzewnej na płyty akustyczne z wełny mineralnej o parametrach podanych w PFU?

Odpowiedź

Tak, po wykonaniu analizy akustycznej oraz uzgodnieniu z Zamawiającym i Inżynierem Kontraktu. Patrz również odpowiedź na pytanie 42 w niniejszym zestawie wyjaśnień.

Pytanie 46

Proszę o wypisanie na jakich poziomach powinny zatrzymywać się dźwig, ponieważ jest nieścisłość między rysunkami a PFU.

- Dla dźwigu osobowo-towarowego na rysunkach są 4 przystanki (w PFU jest 5)
- Dla dźwigu osobowego na rysunkach jest 5 przystanków (w PFU jest 6)

Odpowiedź

W PFU omyłkowo wpisano 5 i 6 przystanków.

Należy przyjąć:

- dla dźwigu osobowo-towarowego przy klatce KS1 - 4 przystanki,
- dla dźwigu osobowego przy klatce KS5 - 5 przystanków.

Na wyższe poziomy dachów dostęp schodami lub drabinami.

Zamawiający zmieni treść PFU w tym zakresie.

Ostateczne rzędne poziomu przystanków - w zależności od przyjętych przez Wykonawcę rozwiązań konstrukcyjnych, wg projektu wykonawczego.

Pytanie 47

Proszę o potwierdzenie, że dźwig osobowy powinien być przystosowany do osób niepełnosprawnych, a co za tym idzie powinien mieć większe wymiary i większy udźwig czyli 1000 kg.

Odpowiedź

Dźwig powinien być przystosowany dla osób niepełnosprawnych, Zamawiający podał parametry minimalne

Pytanie 48

Prosimy o informację czy w ofercie należy ująć koszty usunięcia kolizji linii SN zawartych w załączniku 18_WARUNKI USUNIĘCIA KOLIZJI ENEA ? jeżeli tak to prosimy o kreślenie na jakich odcinkach linii SN mają być przełożone, a na jakich mają podlegać wymianie lub o dostarczenie podkładów geodezyjnych, na których będą oznaczone linie SN o numerach 179, 178, 186 (wymienione w warunkach ENEA o usunięciu kolizji).

Odpowiedź

Koszt usunięcia kolizji należy ująć w ofercie. Zamawiający załączył aktualną mapę do celów projektowych. Patrz - Załącznik 1 do Wyjaśnień 5 z dnia 16.09.2020

Pytanie 49

Dotyczy sygnalizacji ulicznej i oświetlenia drogowego – w folderze T_3_OPZ_ZAŁ_6_DOK_FORM - 10_Wytyczne ośw słupów zostały zwarte informacje o oświetleniu drogowym i sygnalizacji świetlnej. Z uwagi, że wykonanie ronda nie jest objęte zakresem przetargu, prosimy o potwierdzenie, że wszelka dostawa i wykonanie zakresów ww. dokumencie nie jest objęte dostawą i wyceną przez potencjalnego Głównego Wykonawcę.

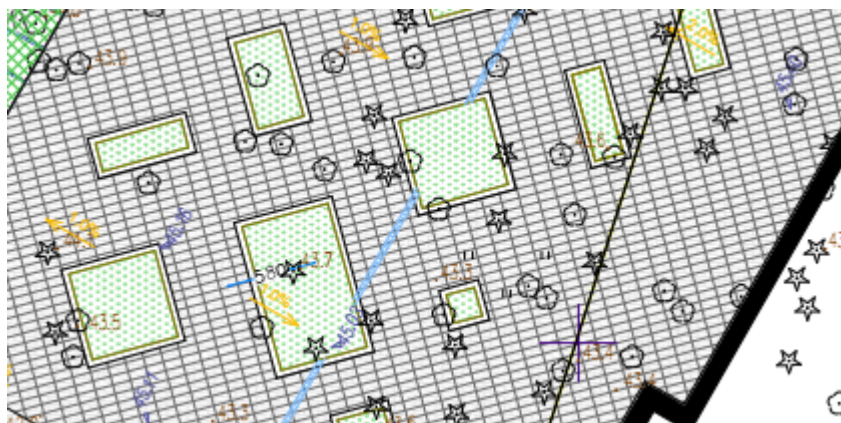
Odpowiedź

W zakresie zamówienia jest usunięcie kolizji linii kablowych SN oraz linii kablowych nn oświetlenia ulicznego. zgodnie z wydanymi warunkami technicznymi.

Pytanie 50

Prosimy o wyjaśnienie występujących na placu przed halą elementów oznaczonych jako powierzchnia biologicznie czynna .

Czym jest wydzielona powierzchnia placu z kostki od pow. biologicznie czynnej ? czy jest to tylko obrzeże czy coś jeszcze ?



Odpowiedź

Zaprojektowane zostały donice z zielenią niską, natomiast na betonowych murkach zamontowane są siedziska ławek - zgodnie z PFU str.27

"Donice z zielenią niską" należy rozumieć jako teren zielony/rabatę otoczony murkami betonowymi z siedziskami.



Pytanie 51

Zagospodarowanie terenu, drogi - w projekcie ani w PFU nie ma miejsc postojowych dla autobusów - czy Zamawiający nie będzie wymagał realizacji takich stanowisk?

Odpowiedź

Miejsca dla autokarów przewidziano na przebudowanym parkingu wzdłuż budynku basenu oraz w garażu podziemnym.

Pytanie 52

W pkt 2.4 PFU jest informacja, że projekt budowlany posiada uzgodnienia związków sportowych; dokumentów tych nie znaleźliśmy w materiałach przetargowych; prosimy o uzupełnienie części formalnej projektu o te dokumenty.

Odpowiedź

Zamawiający załącza posiadane uzgodnienia - jako załącznik nr 1 do niniejszych wyjaśnień. Jednocześnie zwraca uwagę, że zgodnie z zapisami PFU w przypadku wprowadzenia zmian przez Wykonawcę, projekt budowlany należy ponownie uzgodnić z polskimi związkami sportowymi pod względem: sportowego wykorzystania planowanej funkcji obiektu, prawidłowego zastosowania rozwiązań techniczno-funkcjonalnych oraz aktualnych kryteriów określonych przez międzynarodowe federacje sportowe.

Pytanie 53

W opisie przedmiotu zamówienia OPZ TOM 3, w rozdz. II (wykaz wymaganych opracowań projektowych) pkt 5 t) wymieniono projekt instalacji fotowoltaicznej; nie znaleźliśmy żadnych informacji nt tej instalacji, ani w PB, ani w PFU - prosimy o uzupełnienie dokumentacji przetargowej o wymagania (wytyczne?) Zamawiającego dla tej instalacji.

Odpowiedź

Patrz - odpowiedź na pytanie 10 w Wyjaśnieniach 4 z dnia 01.09.2020 oraz wymagania dla inwertera: PFU/pkt 5.2/ppkt 7.

Pytanie 54

Prosimy o potwierdzeniem, że posadzki na stropach należy przewidzieć bezpośrednio na stropach żelbetonowych bez warstwy podkładu betonowego i izolacji akustycznej.

Odpowiedź

Wykonawca zweryfikuje konieczność wykonania poszczególnych warstw posadzek na etapie projektu wykonawczego, uwzględniając konieczność adaptacji akustycznej pomieszczeń.

Pytanie 55

W pliku Program funkcjonalno-użytkowy hali sportowo-widowiskowej w Gorzowie Wielkopolskim.pdf zapisano:

„2.5.2. ZAGOSPODAROWANIE TERENU

Projektuje się rozbiórkę istniejących kortów tenisowych, rozbiórkę istniejących parkingów, rozbiórkę dwóch zjazdów, wycinkę 906 drzew z 993 pniami, 1314 m² krzewów i 600m² podrostów.”

Natomiast w pliku: 135_INW_ZIELENI.pdf [Projekt Budowlany] zapisano różne od powyższych ilości drzew/krzewów/podrostów do wycinki tj.

„5.3. ZESTAWIENIE DRZEW DO USUNIĘCIA:

Liczba drzew [szt.] : 892

Liczba pni drzew [szt.] : 978

Powierzchnia krzewów [m²] : 1314

Powierzchnia podrostu [m²]: 600”

Zgodnie z informacją podaną w pliku: Tom 2 Warunki Kontraktu_yellow_fidic.Pdf Rozdział 1 – Akt Umowy pkt 2 określono pierwszeństwo w zapisach poszczególnych dokumentów.

Prosimy o wskazanie który z dokumentów zawiera poprawne ilości drzew/krzewów/podrostów do wycinki oraz przekazanie zaktualizowanego zestawienia elementów do wycinku jeśli ilości z PFU są poprawne

oraz udostępnienie plików:

a) PAS – 135 – PB – I – PZT – 01 - INWENTARYZACJA ZIELENI WRAZ Z GOSPODARKĄ DRZEWOSTANEM

b) PAS – 135 – PB – AK – PZT – 02 - PROJEKT NASADZEŃ ZASTĘPCZYCH

Odpowiedź

Wytyczną projektową jest PFU, zatem ilości drzew/krzewów/podrostów do wycinki należy przyjmować z PFU.

Zamawiający załączył wymienione w pytaniu pliki do siwz. Lokalizacja:

T3_OPZ_ZAŁ1_PB_HALA/ PROJEKT WIELOBRANŻOWY/ TOM I_ROZDZIAŁ 4_ARCHITEKTURA KRAJOBRAZU

Pytanie 56

Prosimy o uzupełnienie dokumentacji przetargowej o rysunek z inwentaryzacją istniejących nawierzchni utwardzonych, w tym kortów tenisowych. Dodatkowo prosimy o informację dotyczących przekrojów poszczególnych warstw.

Odpowiedź

Zamawiający nie dysponuje taką dokumentacją. Wszystkie posiadane dokumenty zostały załączone do siwz.

Pytanie 57

Prosimy o podanie specyfikacji ściany mobilnej w pomieszczeniu -1.29 Pom. rehabilitacji.

Odpowiedź

Zgodnie z Załącznikiem nr 4 do PFU, wyposażenie pomieszczenia nie wchodzi w zakres zamówienia.

Pytanie 58

Prosimy o wyjaśnienie rozbieżności między opisem konstrukcji a rysunkami. W opisie: „Wymiary fundamentów w rzucie pokazane są na rysunkach rzutu fundamentu, wysokość stóp wynosi 1,0 m (wszystkie stopy schodkowe, każdy stopień po 0,5m)”; natomiast na rysunkach wszystkie stopy są bez schodków.

Odpowiedź

Projekt budowlany konstrukcji został wykonany w zakresie niezbędnym do uzyskania pozwolenia na budowę. Szczegółowe rozwiązania konstrukcyjne należy przedstawić w projekcie wykonawczym. Projekt budowlany jest załącznikiem uzupełniającym PFU. Zamawiający dopuszcza możliwość zmiany elementów konstrukcyjnych bądź ich modyfikację, pod warunkiem zachowania założonych funkcji i parametrów użytkowych hali. Zamawiający przypomina, iż zgodnie z warunkami Umowy, projekt podlega uzgodnieniu z Zamawiającym i Inżynierem Kontraktu.

Pytanie 59

Dla słupów zlokalizowanych w osi A (osi według rysunków konstrukcyjnych) brakuje stóp fundamentowych. Prosimy o informację jaki gabaryty oraz jaki poziom posadowienia należy przyjąć?

Odpowiedź

Projekt budowlany konstrukcji został wykonany w zakresie niezbędnym do uzyskania pozwolenia na budowę. Szczegółowe rozwiązania konstrukcyjne należy przedstawić w projekcie wykonawczym. Projekt budowlany jest załącznikiem uzupełniającym PFU.

Pytanie 60

Na rzucie fundamentów brakuje rzędnych. Czy wszystkie fundamenty są posadowione na tej samej rzędnej z wyjątkiem osi 21?

Odpowiedź

Projekt budowlany konstrukcji został wykonany w zakresie niezbędnym do uzyskania pozwolenia na budowę. Szczegółowe rozwiązania konstrukcyjne należy przedstawić w projekcie wykonawczym. Projekt budowlany jest załącznikiem uzupełniającym PFU.

Pytanie 61

Prosimy o informację jakiej wysokości są ściany przy rampach wjazdowych oraz przy schodach z poziomu terenu do poziomu -1?

Odpowiedź

Schody oraz rampa wjazdowa niezadaszona: ściany należy wykonać +1,10 m powyżej poziomu terenu. Szczegółowe rozwiązanie oraz ostateczna wysokość ścian - wg projektu wykonawczego.

Pytanie 62

Prosimy o wyjaśnienie rozbieżności w nazywaniu osi konstrukcyjnych między rysunkami branży konstrukcyjnej i architektonicznej. Odnosząc się do branży konstrukcyjnej w branży architektonicznej brak jest osi F co skutkuje nie pokrywaniem się opisów osi od F-W, natomiast w drugim kierunku numerowanie osi w branży architektonicznej zaczyna się od 5 osi wg branży konstrukcyjnej.

Odpowiedź

Projekt budowlany został wykonany w zakresie niezbędnym do uzyskania pozwolenia na budowę. Osie w załączniku rysunkowym do pfu /Załącznik 2_Zmiany/ zostały zmodyfikowane tak, aby opisane były wszystkie ściany, włącznie ze ścianami garażu, które nie były uwzględnione w projekcie budowlanym.

Pytanie 63

Prosimy o informację w jakich osiach należy przewidzieć belki zębate? Brak takiej informacji na rysunkach.

Odpowiedź

Projekt budowlany konstrukcji został wykonany w zakresie niezbędnym do uzyskania pozwolenia na budowę. Szczegółowe rozwiązania konstrukcyjne należy przedstawić w projekcie wykonawczym. Projekt budowlany jest załącznikiem uzupełniającym PFU.

Pytanie 64

Prosimy o wyjaśnienie rozbieżności między rysunkami branży architektonicznej i konstrukcyjnej – jaki jest poziom posadzki w pomieszczeniu nr -1,63?

Odpowiedź

Projekt budowlany został wykonany w zakresie niezbędnym do uzyskania pozwolenia na budowę. Szczegółowe rozwiązania architektoniczne i konstrukcyjne należy przedstawić w projekcie wykonawczym.

Pytanie 65

Sufity – prosimy o sprecyzowanie, jaki ma być szacunkowy rozkład sufitów w pomieszczeniach : - 1.11; -1.18; -1.22; -1.36; -1.42; -1.43; -1.50; -1.51; -1.52; 0.11; 1.2? – w opisie występują dwa rodzaje sufitów.

Odpowiedź

W pomieszczeniach „mokrych” należy wykonać strop modułowy, natomiast w pozostałych częściach pomieszczeń strop kasetonowy.

Pytanie 66

Trybuny poziom 2.1 – prosimy o sprecyzowanie, na której ścianie znajduje się beton impregnowany a na której panele akustyczne gdyż w tabeli pomieszczeń są opisane oba wykończenia?

Odpowiedź

Wykończenie ścian należy przyjąć zgodnie z wytycznymi akustycznymi. Operat akustyczny jest elementem projektu wykonawczego. Patrz również: odpowiedź na pytanie 42 w niniejszym zestawie wyjaśnień/

Pytanie 67

Garaż – według opisu technicznego (punkt 4.2.4) w garażu powinna znajdować się posadzka z żywicy epoksydowanej – prosimy o potwierdzenie, brak w PFU takiej informacji.

Odpowiedź

Posadzka w garażu podziemnym: betonowa utwardzana powierzchniowo, zgodnie z indywidualnym projektem wewnątrz, zatwierdzonym przez Zamawiającego:

- Powierzchnia półmat
- Klasa ścieralności AR3 (PFU str. 52)
- obciążenie 42T

Pytanie 68

Prosimy o udostępnienie zestawienia warstw poziomych stropu kondygnacji -1, 0, +1, +2 razem z wykończeniem posadzki.

Odpowiedź

Zestawienie warstw opisane w PFU w pkt 3.4 oraz od str. 39.
Patrz również odpowiedź na pytanie 54 w niniejszym zestawie

Pytanie 69

Prosimy o podanie grubości warstw posadzki betonowej utwardzonej powierzchniowo znajdującej się na każdej kondygnacji.

Odpowiedź

Grubości warstw posadzek określone w PFU pkt 3.4 oraz od str. 39.
Patrz również odpowiedź na pytanie 54 w niniejszym zestawie.

Pytanie 70

Prosimy o podanie nazw warstw, które znajdują się pod posadzką z płytek (pomieszczenia na każdej kondygnacji).

Odpowiedź

Nazwy warstw opisane w PFU w pkt. 3.4.

Pytanie 71

Prosimy o wyjaśnienie czy elementy pokazane na rysunku zagospodarowania terenu to donice z trawnikiem (sztuk 12)?



Odpowiedź

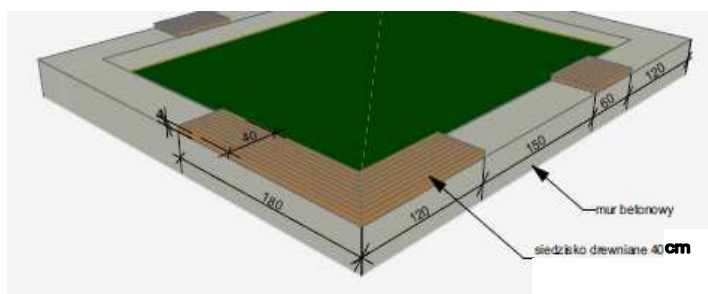
Są to donice z zielenią /nasadzeniami. Patrz również: odpowiedź na pytanie 50 w niniejszym zestawie wyjaśnień.

Pytanie 72

Prosimy o wskazanie w jakim miejscu na rysunku zagospodarowania terenu znajdują się ławki opisane w PFU na stronie 27.

Odpowiedź

Siedziska ławek są zamontowane na betonowych murkach okalających zieleni/nasadzenia. Przykładowe rozmieszczenie ławek



Pytanie 73

Proszę o wyjaśnienie następującej wątpliwości: Na rysunkach pdf (przed i po zmianach naniesionych) oraz na rysunkach dwg widzimy wrysowane rolety okienne na sali treningowej/sali konferencyjnej (Piętro I - w osi nr 18 i w osi X).

W odpowiedziach Państwa - na pytanie nr 22 - Wykluczacie Państwo występowanie rolet okiennych.

Proszę o potwierdzenie czy rzeczywiście nie ma tam żadnych rolet okiennych, nawet takich wewnętrznych w formie rolet/żaluzji chroniących przed nadmiernym nasłonecznieniem?

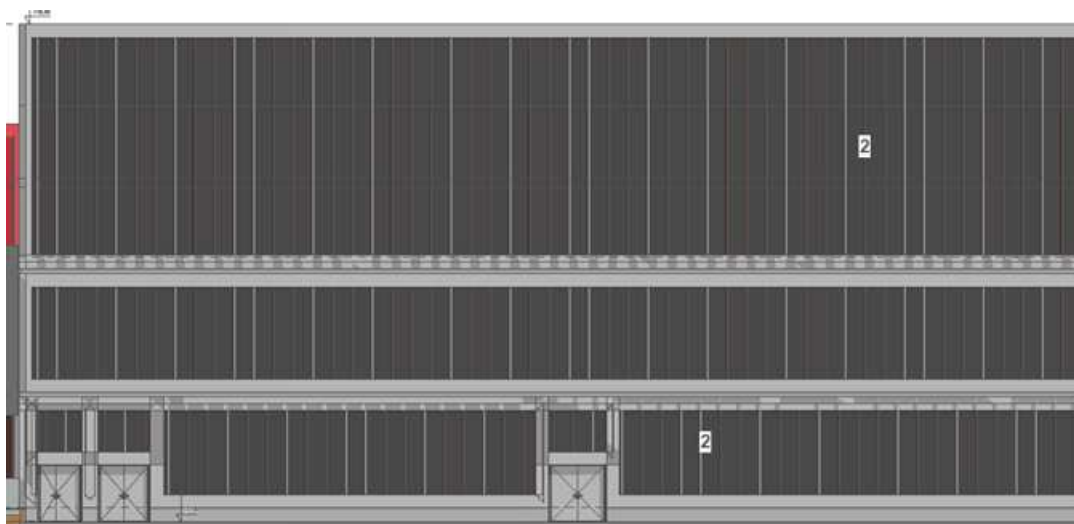
Prosimy o ew. parametry tych rolet.

Odpowiedź

Zamawiający nie przewiduje rolet okiennych w sali treningowej i sali konferencyjnej.

Pytanie 74

W związku z odpowiedzią na pytanie do przetargu nr 43 z dnia 01.09.2020 r. prosimy o potwierdzenie, że okładziny ścian zewnętrznych są wykonane jedynie z blachy aluminiowej łączonej na rąbek stojący i w tym przypadku nie należy sugerować się widokami elewacji, na których widoczne są obwiednie, do których nie jest przyporządkowany żadnej materiał wykończeniowy.



Odpowiedź

Zamawiający potwierdza opisany w pytaniu sposób wykończenia .

Pytanie 75

Prosimy o odpowiedź, czy w pomieszczeniach o podwyższonej wilgotności należy założyć izolację przeciwwilgociową pod płytkami oraz fartuchy w obrębie umywalek, misek ustępowych i innych źródeł wody?

Odpowiedź

Tak. należy zastosować izolację przeciwwilgociową.

Pytanie 76

Czy Zamawiający dopuszcza stosowanie drzwi płycinowych w obiekcie?

Odpowiedź

Zamawiający nie dopuszcza zastosowania drzwi płycinowych na obiekcie. Patrz również odpowiedź na pytanie 40 w Wyjaśnieniach 7 z dnia 30.09.2020

Pytanie 77

Prosimy Zamawiającego o potwierdzenie, że w związku z brakiem decyzji o pozwoleniu na wycinkę drzew, wszystkie wycięte zgodnie z inwentaryzacją drzewa podlegają zagospodarowaniu i utylizacji przez Wykonawcę.

Odpowiedź

Zagospodarowanie / utylizacja drewna pozostającego po wycince drzew - po stronie Wykonawcy robót.

Patrz również odpowiedź na pytania 37 i 38 w Wyjaśnieniach 5 z dnia 16.09.2020

Pytanie 78

Prosimy Zamawiającego o potwierdzenie, że w przypadku wystąpienia jakichkolwiek wymogów lub opłat związanych z zagospodarowaniem wyciętych drzew a wynikających z dostarczonej przez Zamawiającego decyzji o wycince drzew, wszelkie dodatkowe koszty i opłaty z tym związane rozliczone będą w ramach robót dodatkowych lub uzupełniających.

Odpowiedź

Patrz: TOM 3_OPZ_OPIS/pkt 3.2.

Pytanie 79

Wyposażenie pom. rehabilitacji -1.29 nie wchodzi w zakres zamówienia, czy ścianka mobilna jest przedmiotem zamówienia?

Odpowiedź

Ścianka mobilna pomieszczenia rehabilitacji nie wchodzi w zakres zamówienia.

Pytanie 80

Wyposażenie pom. odnowy biologicznej -1.22 nie wchodzi w zakres zamówienia, czy zabudowa drewniana ścian i posadzki w saunie jest przedmiotem zamówienia?

Odpowiedź

Nie. Patrz również odpowiedź na pytanie nr 47 w Wyjaśnieniach 7 z dnia 30.09.2020

Pytanie 81

Prosimy o udostępnienie badań geologicznych.

Odpowiedź

Patrz: odpowiedź na pytanie 3 w Wyjaśnieniach 5 z dnia 16.09.2020

Pytanie 82

Zwracamy się z pytaniem czy zamawiający odstąpi od wymogu oklejania biurek za pomocą technologii bezspoinowej ? Uważamy, że żądanie takiego wymogu ma na celu utrudnienie złożenia oferty przez szerszą liczbę producentów.

Odpowiedź

Zamawiający podtrzymuje wymagania.

Pytanie 83

Zwracamy się z prośbą o przesunięcie terminu składania ofert o 2 tygodnie

Odpowiedź

Zamawiający wydłużył termin składania ofert do 22.10.2020

Pytanie 84

Wg pliku "Inwentaryzacja zieleni" w zestawieniu drzew do usunięcia (Pkt 5.3. Zestawienie drzew do usunięcia) wskazana jest wycinka 892 drzew z 978 pniami, a w PFU Pkt 2.5.2 ilość drzew do usunięcia to 906 drzew z 993 pniami. Prosimy o wskazanie poprawnej ilości drzew do usunięcia.

Odpowiedź

Należy przyjąć do wyceny ilości zgodne z PFU.

Pytanie 85

Występują drzewa/krzewy uwzględnione w tabeli jako przeznaczone do wycinki, a na rysunkach nie są oznaczone jakoby były do usunięcia, np. 105, 504, 628, 1393, 1503, 1528, 1529, 1530, 1531, 1535. Prosimy o wskazanie czy ww. drzewa powinny zostać usunięte.

Odpowiedź

Należy przyjąć do wyceny ilości zgodne z PFU.

Pytanie 86

Występują drzewa/krzewy oznaczone na rysunkach jakoby były do usunięcia, a w tabeli wycinek nie zostały uwzględnione, np. 608, 1066, 1074, 1532. Prosimy o wskazanie czy ww.

Odpowiedź

Ilość drzew do wycinki należy przyjąć zgodnie ze wskazaną w PFU.

Pytanie 87

Występują drzewa/krzewy, które wg nas na podstawie projektu b. drogowej powinny być usunięte ponieważ są w kolizji z deptakiem między budynkiem, a parkingiem F, a na mapie inwentaryzacji/wycinek nie są uwzględnione do wycinki, np. 573, 574, 576, 628, 633, 634, 688, 787, 789, 1015, 1016, 1018. Prosimy o wskazanie czy ww. drzewa powinny zostać usunięte.

Odpowiedź

Ilość drzew do wycinki należy przyjąć zgodnie ze wskazaną w PFU.

Pytanie 88

Prosimy o potwierdzenie, że należy założyć dodatkowe obciążenie dachu – obciążenie instalacją fotowoltaiczną, która jest w zakresie zamówienia.

Odpowiedź

Tak.

Pytanie 89

Czy Zamawiający dopuszcza zmianę wysokości drzwi z 210 na 200 cm?

Odpowiedź

Zamawiający nie dopuszcza wskazanej zmiany wysokości drzwi.

Pytanie 90

Czy Zamawiający dopuszcza stosowanie drzwi płycinowych w pomieszczeniach technicznych, socjalnych, biurowych i łóżach?

Odpowiedź

Zamawiający nie dopuszcza zastosowania drzwi płycinowych w obiekcie.

Pytanie 91

W nawiązaniu do informacji zawartej w PFU na str. 23:

„- Klatka schodowa KS5 – należy przeprojektować i wykonać dźwig osobowy narożny z dodatkowym przystankiem z wyjściem 90 stopni na poziomie -3,75 m oraz dodatkowym przystanku na dachu. Po zmianie łączna liczba przystanków wyniesie 6.”

prosimy o potwierdzenie ilości przystanków i podanie ich poziomów oraz całkowitej wysokości szybu windowego.

Odpowiedź

W PFU omyłkowo wpisano 6 przystanków. Dla dźwigu osobowego narożnego przy klatce KS5 należy przyjąć 5 przystanków. Na wyższe poziomy dachów dostęp schodami lub drabinami. Ostateczne rzędne poziomu przystanków oraz całkowita wysokość szybu windowego - w zależności od przyjętych przez Wykonawcę rozwiązań konstrukcyjnych, wg projektu wykonawczego.

Zamawiający zmieni treść PFU w tym zakresie.

Pytanie 92

W nawiązaniu do informacji zawartej w PFU na str. 23:

„- Podnośnik wielonożycowy pionowy do transportu z poziomu terenu na poziom Sali treningowej (różnica poziomu 3.75m).”

prosimy o podanie wytycznych dot. zabezpieczenia platformy podnośnika:

– czy mają to być barierki po obwodzie platformy, czy z jedną furtką wejściową czy z dwoma na przelot,

- czy ma być to klatka. Jeśli klatka, to jakiej wysokości, czy z jednym wejściem czy z dwoma na przelot i jakich rozmiarów.

Odpowiedź

Podnośnik należy zaprojektować tak, aby korzystanie z niego było bezpieczne.

Pytanie 93

Prosimy o doprecyzowanie wymagań odnośnie przewidywanej nośności posadzi w garażu. W dokumentacji mowa jest o możliwości wjazdu do garażu autokaru lub ciągnika siodłowego. Czy intencją Inwestora jest, aby GW zaprojektował układ warstw posadzkowych pod obciążenia pochodzące od Tira tj 42 tony, czy też wystarczającym będzie założenie wjazdu do środka autokaru – 22tony?

Odpowiedź

Należy przewidzieć wjazd samochodu ciężarowego tj. 42 tony, który będzie dostarczał sprzęt estradowy.

Pytanie 94

Prosimy o podanie parametrów istniejącej zwężki ultradźwiękowej do pomiaru ilości ścieków zlokalizowanej na istniejącym przyłączy kanalizacji sanitarnej.

Odpowiedź

Informacja techniczna dotycząca złączki - Załącznik 2 do niniejszych wyjaśnień.

Pytanie 95

Sprzęt do sprzątania - odkurzacz biurowy – Czy Zamawiający może wskazać szczegóły/wytyczne?

Odpowiedź

Parametry ogólne

Rodzaj odkurzacza: Workowy

Typ: Ręczny

Funkcje odkurzania

Siła ssania [kPa] 22,55 kPa

Regulacja mocy - manualna

Klasa skuteczności odkurzania dywanów D

Klasa skuteczności odkurzania podłóg twardych C

Klasa reemisji kurzu C

Inne: przemysłowa turbina ssąca

wyposażenie: Filtry i worki flizelinowe

Filtr HEPA, pojemność worka ok.6l

Pytanie 96

Sprzęt do sprzątania - stelaż do mopów – Czy Zamawiający może wskazać szczegóły/wytyczne?

Odpowiedź

Wymagania

- gotowy komplet do mycia podłóg
- szerokość 40 cm lub 50 cm
- wysokość kija aluminiowego 140 cm
- plastikowy uchwyt + mop bawełniany
- kieszeniowy system mocowania mopa w uchwycie
- uchwyt posiadający możliwość mocowania ściereczek

Pytanie 97

Sprzęt do sprzątania - wózek serwisowy duży – Czy Zamawiający może wskazać szczegóły/wytyczne?

Odpowiedź

Wymagania

Konstrukcja: wzmocnione tworzywo sztuczne ABS

- Prasa szczękowa do wyciskania mopów
- Metalowy mechanizm prasy
- Oddzielne zestawy wiader na brudną i czystą wodę
- Wiadro 18 i 10 litrowe czerwone
- Wiadro 18 i 10 litrowe niebieskie
- Dwie kuwety na detergenty i akcesoria do sprzątania
- prosty system montażu worków na śmieci
- Worek ochronny 120 l. maskujący zawartość worka na śmieci
- Podstawa na miotły oraz mopy
- Podręczna wnęka na dokumenty
- Uchwyt z pokrywą na worek śmieciowy
- Podstawa pod worek, która zapobiega opadaniu i odczepianiu się worka od konstrukcji
- 4 x skrętne koła
- Wymiary: - szerokość: 480 mm, - długość: 1120 mm, - wysokość: 1015 (± 10%)

Pytanie 98

Sprzęt do sprzątania - wózek serwisowy mały – Czy Zamawiający może wskazać szczegóły/wytyczne?

Odpowiedź

Wymagania:

- wózek wyposażony w dwa wiadra czerwone i niebieskie,
- posiada prasę (wyciskarkę) do mopów, koszyk na akcesoria, wieszak do mopów,
- pojemność wiader 18 / 20 litrów

Pytanie 99

Telewizor 75 cali w pom. 1.2 – Czy Zamawiający może wskazać szczegóły/wytyczne?

OdpowiedźWymagane parametry techniczne

Typ matrycy: LCD

Przekątna ekranu: 75"

Częstotliwość odświeżania: 100Hz

Rozdzielczość: 3840x2160 (UHD 4K)

Tuner DTV: DVB-T2, DVB-S2, DVB-C, analogowy

System Smart TV /wszystkie telewizory wyposażone w jednakowy system/

Aplikacja Smart TV: YouTube/przeglądarka internetowa

Moc głośników: min.20W

Złącza /wymagania minimalne/:

- *cyfrowe wyjście optyczne*
- *WIFI*
- *wejście CI (Boczne/Tylne) 1*
- *USB 2.0 x 2 szt*
- *HDMI - 4 szt*
- *Ethernet*
- *Wejście RF (wejście TV naziemnej/kablowej/satelitarnej)*

Klasa energetyczna: min.A

Funkcje ogólne: USB - zdjęcia, muzyka, film

Pytanie 100

Czy Zamawiający dopuszcza zastosowanie słupków do siatkówki innego producenta niż wynikających z opisu firmy Senoh. Zaproponowane przez oferenta urządzenia posiadałyby wszystkie wymagane prawem certyfikaty i dopuszczenia (w tym atest FIVB Official). Wyrażenie zgody przez Zamawiającego na proponowaną zmianę zapobiegłoby naruszeniu zasady uczciwej konkurencji.

Odpowiedź

Dostawa słupków nie wchodzi w zakres zamówienia. W zakres zamówienia wchodzi dostawa i montaż tulei i adapterów umożliwiających montaż słupków - z Certyfikatem Międzynarodowej Federacji Piłki Siatkowej (FIVB), posiadających pozytywną opinię Polskiego Związku Piłki Siatkowej. Zamawiający zmieni treść PFU w tym zakresie.

Załączniki

Załącznik 1 - Uzgodnienia ze związkami sportowymi

Załącznik 2 - Informacja Zwężka

miejsce i data

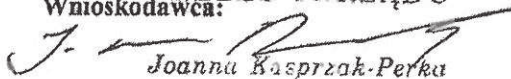
OŚWIADCZENIE O UZGODNIENIU PROJEKTU BUDOWLANEGO

Działając w imieniu CiS R Słowiańska Sp. z o.o. (nazwa Wnioskodawcy)..... niniejszym oświadczam, iż projekt budowlany zadania inwestycyjnego pn. Budowa hali (nazwa zadania) która została uzgodniony z PZKos..... (nazwa polskiego związku sportowego)....., pod względem:

- sportowego wykorzystania planowanej funkcji obiektu - Hala sportowa (kategoria i przeznaczenie obiektu)²⁾
- prawidłowego zastosowania rozwiązań techniczno-funkcjonalnych;
- aktualnych kryteriów określonych przez FIBA..... (nazwa międzynarodowej federacji sportowej)³⁾

My, niżej podpisani jesteśmy pouczeni i świadomi odpowiedzialności karnej za składanie fałszywych oświadczeń, wynikającej z art. 297 § 1 Kodeksu karnego⁴⁾.

PREZES ZARZĄDU
Wnioskodawca:


Joanna Kasprzak-Perka

WICEPREZES ZARZĄDU


Łukasz Marcinkiewicz

CENTRUM SPORTOWO-REHABILITACYJNE
„SŁOWIANKA” Sp. z o.o.
62-400 Gorzów Wielkopolski, ul. Słowiańska 14
tel. 95 733 85 00, fax 95 733 85 02
REGON 211190023, NIP 599-27-20-727
Rejestracja Sąd Rejonowy w Zielonej Górze
Nr KRS 0000061160
KAPITAŁ ZAKŁADOWY 42.913.500 zł

Polski Związek Sportowy:


Prezes
Marek Cembrych
Wiceprezes

POLSKI ZWIĄZEK KOSZYKÓWKI
01-402 Warszawa, ul. E. Ciołka 10
Regon 000866604
NIP 527-20 43 457

²⁾ np. obiekt treningowy / ranga imprezy (Igrzyska Olimpijskie, Mistrzostwa Świata juniorów i seniorów, Mistrzostwa Europy juniorów i seniorów)

³⁾ o ile zaplanowana funkcja obiektu tego wymaga

⁴⁾ Art. 297 § 1. Kto, w celu uzyskania dla siebie lub kogo innego, od banku lub jednostki organizacyjnej prowadzącej podobną działalność gospodarczą na podstawie ustawy albo od organu lub instytucji dysponujących środkami publicznymi – kredytu, pożyczki pieniężnej, poręczenia, gwarancji, akredytywy, dotacji, subwencji, potwierdzenia przez bank zobowiązania wynikającego z poręczenia lub z gwarancji lub podobnego świadczenia pieniężnego na określony cel gospodarczy, instrumentu płatniczego lub zamówienia publicznego, przedkłada podrobiony, przerobiony, poświadczający nieprawdę albo nierzetelny dokument albo nierzetelne, pisemne oświadczenie dotyczące okoliczności o istotnym znaczeniu dla uzyskania wymienionego wsparcia finansowego, instrumentu płatniczego lub zamówienia, podlega karze pozbawienia wolności od 3 miesięcy do lat 5¹⁾.

Gorzów Wlkp., 2018.03.07.

OŚWIADCZENIE O UZGODNIENIU PROJEKTU BUDOWLANEGO

Działając w imieniu CSR „Słowianka” Sp. z o.o. niniejszym oświadczam, iż projekt budowlany zadania inwestycyjnego pn. „Budowa hali widowiskowo-sportowej w Gorzowie Wielkopolskim”, został uzgodniony z Związkiem Piłki Ręcznej w Polsce, pod względem:

- sportowego wykorzystania planowanej funkcji obiektu – Hala Sportowa
- prawidłowego zastosowania rozwiązań techniczno-funkcjonalnych;
- aktualnych kryteriów określonych przez IHF – Międzynarodową Federację Piłki Ręcznej.

My, niżej podpisani jesteśmy pouczeni i świadomi odpowiedzialności karnej za składanie fałszywych oświadczeń, wynikającej z art. 297 § 1. Kodeksu karnego¹⁾.

Wnioskodawca:

PREZES ZARZĄDU

Joanna Kasprzak-Perka

Polski Związek Sportowy:

Wiceprezes Zarządu ZPRP
Dyrektor Biura

Henryk Szczepański

WICEPREZES ZARZĄDU

Łukasz Marcinkiewicz

Związek Piłki Ręcznej w Polsce
02-819 Warszawa, ul. Puławska 300a
tel. 22 892-90-12
fax. 22 892-90-11
www.zprp.pl

CENTRUM SPORTOWO-REHABILITACYJNE
„SŁOWIANKA” Sp. z o.o.
66-400 Gorzów Wielkopolski, ul. Słowiańska 14
tel. 95 733 85 00, fax 95 733 85 02
REGON 211190020, NIP 599-27-20-727
Rejestracja Sąd Rejonowy w Zielonej Górze
Nr KRS 000051160
KAPITAŁ ZAKŁADOWY 42.913.500 zł

¹⁾ Art. 297 § 1. Kto, w celu uzyskania dla siebie lub kogo innego, od banku lub jednostki organizacyjnej prowadzącej podobną działalność gospodarczą na podstawie ustawy albo od organu lub instytucji dysponujących środkami publicznymi – kredytu, pożyczki pieniężnej, poręczenia, gwarancji, akredytywy, dotacji, subwencji, potwierdzenia przez bank zobowiązania wynikającego z poręczenia lub z gwarancji lub podobnego świadczenia pieniężnego na określony cel gospodarczy, instrumentu płatniczego lub zamówienia publicznego, przedkłada podrobiony, przerobiony, poświadczający nieprawdę albo nierzetelny dokument albo nierzetelne, pisemne oświadczenie dotyczące okoliczności o istotnym znaczeniu dla uzyskania wymienionego wsparcia finansowego, instrumentu płatniczego lub zamówienia, podlega karze pozbawienia wolności od 3 miesięcy do lat 5.

Świadectwo kompletacji i kontroli układu pomiarowego karta 2 z 2:

Niniejszym stwierdzam iż element bazowy układu pomiarowego stacja Sm-03
typ G 571.01-2C11 Ns 144 skompletowany w poniższej karcie

Karta kompletacji układu pomiarowego				
Nazwa elementu	Typ	napięcie zasilania	sygnał wyjściowy	Zakres pomiarowy
czujnik poziomu	G 570	24VDC	cyfrowy	0 - 270.mm
zwężka	KAMA			0 -43 m3/h
stacja Sm-03	G 571.	230V AC	patrz	karta nastaw
Separator	G923	24V DC	cyfrowy	
Modem	G917	24V DC	cyfrowy	

spełnia wymogi określone w DTR i instrukcjach kontroli i kalibracji firmy KAMA przyrządy kontrolne : diagnostyczny system komputerowy
- multimetr stacjonarny APPA 305
- zasl. DF1731SB3A nr fabryczny 30070401

Karta nastaw		Stacji monitoringu Sm-03		zasilanie 230V 50 Hz	
Rodzaj nastawy	Zał.	Wył	wartość	Zmiany	
Pomiar pH		●			
Pomiar temperatury		●			
Górný próg temp		●			
elementu spiętrzającego					
Głębokość zanurzenia czujnika					
Wysokość zamocowania czujnika		mm		
Czujnik kierunku przepływu		●			
Wyjście impulsowe		●			
wyjście prądowe przepływu		●			
wyjście Modbus RTU	●				
moduł GPRS	●				
zakres pomiaru przepływu			0 - 47 m3/h		

KAMA eco Group
Silesian Seaplane Company Sp. z o.o.
43-512 Bestwina, ul. St. Kózki 43 Kaniów

Miejsce montażu układu pomiarowego

Obiekt: Układ pomiaru i rejestracji ilości odprowadzanych ścieków z CSR Słowianka
Układ : Pomiar i rejestracja ilości odprowadzanych ścieków
zwężka czujnik - w studziencie ściekowej obok lodowiska
Stacja Sm-03 - zabudowana w pomieszczeniu technicznym obsługi lodowiska

KAMA eco Group

KAMA eco Group
Silesian Seaplane Company Sp. z o.o.

karta 1 z 2:

Deklaracja zgodności

My: **Kama eco Group**
Silesian Seaplane Company .Sp z o.o.
ul.St Kózki 43
43-512 Kaniów

Deklarujemy że wyrób

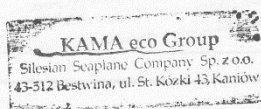
Czujnik poziomu G570.01-1D9	NS: 148
Stacja SM-03 G571.01-2C11	NS: 144
Separator sygnałów G923.031A1	NS: 0013
Modem G917.01-1A3	NS : 0159
zwężka KAMA R 400	ns 12/2016

do których odnosi się niniejsza deklaracja jest zgodny z normami:

ZN 1 /98 , ZN 2/98, ZN1/2010, firmy KAMA -eko wraz z instrukcjami montażowymi opartymi o wytyczne norm ISO 1438/1- 1980 i ISO 9826/1992

oraz wymogów produkcyjnych firm Grupy KAMA- eko i KAMA eco group Stacja Sm-03 G571 i czujnik G 570 spełniają wymagania dyrektywy EMC & LVD i znaku CE oraz norm związanych

Katowice 2017



tel .32 353 -47-73 790 328 540

KAMA eco Group
 Silesian Seaplane Company Sp.zo.o
 ul.St.Kózki 43 Lotnisko Kaniów (EPKW)

kamaekogroup@gmail.com