

Załącznik nr 1  
do formularza ofertowego.

**OPIS PRZEDMIOTU ZAMÓWIENIA:**

**USŁUGA USUWANIA NIEPOŻĄDANEJ ROŚLINNOŚCI ZIELNEJ  
ORAZ ODROSTÓW DRZEW I KRZEWÓW Z POBOCZY I ROWÓW  
PRZY DROGACH LEŚNYCH I POŻAROWYCH ORAZ TERENÓW  
PRZYLEGLYCH W NADLEŚNICTWIE GRÓJEC**

**Data i podpis Nadleśniczego:**

~~NADLEŚNICZY~~

~~Mariusz Wertka~~

## 1. Tryb udzielenia zamówienia.

1.1. Postępowanie prowadzone jest w trybie przetargu nieograniczonego, bez stosowania przepisów ustawy z dnia 29 stycznia 2004 r. Prawo zamówień publicznych.

1.2. Postępowanie prowadzone jest przez Komisję Przetargową powołaną Zarządzeniem nr 6/2021 Nadleśniczego Nadleśnictwa Grójec z dnia 28.01.2021r. w sprawie udzielania zamówień publicznych w Nadleśnictwie Grójec.

1.3. Do czynności podejmowanych przez Zamawiającego i Wykonawców w postępowaniu o udzielenie zamówienia stosuje się przepisy ustawy z dnia 23 kwietnia 1964 r. - Kodeks cywilny (Dz. U. Nr 16, poz. 93, z późn. zm.).

1.4. Oznaczenie przedmiotu zamówienia według kodu Wspólnego Słownika Zamówień CPV: 77312000-0 Usługi usuwania chwastów.

## 2. Opis przedmiotu zamówienia.

2.1. Przedmiotem zamówienia jest wykonanie **Usługi usuwania niepożądanego roślinności zielnej oraz odrostów drzew i krzewów z poboczy i rowów przy drogach leśnych i pożarowych oraz terenów przyległych w Nadleśnictwie Grójec na długości około: 22 300,00 mb ( długość dróg).**

2.2. Sposób realizacji przedmiotu zamówienia musi być zgodny z wymaganiami standardów obowiązujących w certyfikacji FSC i PEFC.

2.3. Szczegółowy opis przedmiotu zamówienia:

- a) koszenie poboczy dróg (**obustronne**),
- b) dokaszanie przy znakach, słupkach oddziałowych, słupach, drzewach, urządzeniach leśnych
- c) koszenie pobocza wokół mijanek i składnic znajdujących się przy koszonych drogach
- d) w przypadku dróg z rowami przydrożnymi zakres prac obejmuje koszenie skarp, dna, przeciwskarp rowów oraz powierzchni za przeciwskarpą rowu na szerokości min. 0,5 m lub do linii drzew, jeśli szerokość jest mniejsza niż 0,5m
- e) w przypadku dróg leśnych nie posiadających rowów przydrożnych, zakres prac obejmuje koszenie pasa gruntu o szerokości min. 0,5 m od krawędzi drogi,
- f) na zjazdach, wydłużonych zjazdach z drogi koszonej na linii oddziałowe: koszenie poboczy oraz skarp, dna, przeciwskarp rowów oraz powierzchni za przeciwskarpą rowu na szerokości min. 0,5 m lub do linii drzew, jeśli szerokość jest mniejsza niż 0,5 m, a w przypadku jeśli zjazdy nie posiadają rowów – koszenie obejmuje pobocze oraz pas szer. min. 0,5 m za poboczem lub do linii drzew, jeśli szerokość za poboczem jest mniejsza niż 0,5 m,
- g) wycinanie odrostów drzew i krzewów o grubości do 6 cm średnicy, w obrębie koszonych powierzchni,
- h) zabezpieczenie i oznakowanie terenu prowadzonych prac zgodnie z obowiązującymi przepisami,
- i) koszenie należy prowadzić przy użyciu rozdrabniaczy bijakowych zagregowanych z ciągnikiem. Przy dokaszaniu w trudno dostępnych miejscach dopuszcza się użycie kos spalinowych,
- j) przy wykonywaniu przedmiotu zamówienia nie mogą następować uszkodzenia nawierzchni, poboczy, skarp, dna, przeciwskarp rowów,
- k) prowadzone prace dot. przedmiotu zamówienia nie mogą prowadzić do tworzenia się zastoisk wody czy też powodować zamuleń
- l) po zakończeniu koszenia na danej drodze należy z dróg o nawierzchni bitumicznej bezpośrednio po zakończeniu koszenia uprzątnąć ziarna kruszywa pozostające na jezdni po wykonaniu koszenia

2.4. Przedmiotem zamówienia są roboty o łącznej wartości nie większej od sumarycznej ceny przedstawionej przez wykonawcę w złożonej ofercie.

2.5. Drogi przeznaczone do wykaszania przedstawia załącznik mapowy nr 1 do niniejszego opisu zamówienia.

Wykaszaniu podlegają drogi wg wyszczególnienia:

<b>Wykaz dróg leśnych przeznaczonych do usunięcia niepożądanego rośliności zielonej</b>				
<b>Lp</b>	<b>Nr i nazwa drogi leśnej</b>	<b>Leśnictwo</b>	<b>Długość drogi -mb</b>	<b>Koszenie : dł. drogi x 2strony - mb</b>
1.	8 droga pożarowa	Wilczoruda	2 500	5 000
2.	1 droga pożarowa	Głuchów (Potycz)	1 600	3 200
3.	13 droga pożarowa	Borowiec	2 000	4 000
4.	16 droga pożarowa	Borowiec	2 000	4 000
5.	21 droga pożarowa	Radziejowice	3 400	6 800
6.	5 droga pożarowa	Rytomoczydło i Michałów	2 500	5 000
7.	4 droga pożarowa	Rytomoczydło i Michałów	4 000	8 000
8.	19 dojazd pożarowy	Skuły	2 300	4 600
9.	20 dojazd pożarowy	Skuły	2 000	4 000
<b>Suma</b>			<b>22 300</b>	<b>44 600</b>

Ogółem orientacyjna długość wszystkich dróg leśnych do wykaszania wynosi ok. 22 300 mb.

**Cena w formularzu ofertowym dotyczy obustronnego koszenia dróg, rowów i poboczy itd. na podanej długości drogi.**

2.6. Rozliczenie robót nastąpi po zakończeniu całości realizacji robót na podstawie obmiaru końcowego poszczególnych dróg. Zamawiający dokona zapłaty za faktycznie wykonaną ilość metrów bieżących wykoszonych dróg wykonanych zgodnie z technologią przedstawioną w pkt. 2.3 pkt i) opisu przedmiotu zamówienia, przy zastosowaniu stawek jednostkowych i wartości wskazanych w ofercie, z zastrzeżeniem nie przekroczenia łącznej ceny brutto wskazanej w złożonej ofercie.

2.7. Wykonawca winien na bieżąco, pisemnie lub e-mailem, wskazywać i zgłaszać do odbioru Zamawiającemu wykoszone odcinki dróg wyszczególnione w tabeli powyżej pkt 2.5, na których zostały zakończone prace. Zgłoszenie Wykonawca przekazuje w terminie do 3 dni od zakończenia prac. Zamawiający dokonuje odbioru robót na zgłoszonych drogach w terminie do 3 dni od dnia zgłoszenia przez Wykonawcę zakończenia robót, z zastrzeżeniem że zapłata za wykonane prace następuje po wykonaniu całości przedmiotu umowy, bez stosowania rozliczeń częściowych.

2.8. Wykonawca winien dokonać szczegółowej lustracji na gruncie terenu, na którym będzie realizowane koszenie i usuwanie odrostów drzew i krzewów celem rozeznania pełnego zakresu prac związanych z realizacją przedmiotu zamówienia.

2.9. Wykonawca zobowiązany jest do zapewnienia wszelkich materiałów i sprzętu koniecznych do realizacji przedmiotu zamówienia.

2.10. Od daty przekazania Wykonawcy terenu wykonywania prac do daty sporządzenia protokołu odbioru robót Wykonawca ponosi pełną odpowiedzialność za teren wykonywania robót w szczególności:

a) zapewnienia sprzętu, urządzeń i materiałów niezbędnych do realizacji przedmiotu umowy

b) zapewnienia właściwej organizacji robót zgodnie z przepisami bhp i ppoż.

c) ponoszenia odpowiedzialności za naruszenie przepisów bhp i ppoż.

d) ponoszenia odpowiedzialności za wszelkie szkody w tym osobowe i materialne spowodowane działalnością wynikłą z realizacji niniejszej umowy zarówno w trakcie wykonywania prac jak i po ich zakończeniu, a powstałe u Zamawiającego i u osób trzecich na przekazanym terenie robót

e) ponoszenia odpowiedzialności za szkody spowodowane uszkodzeniem urządzeń podziemnych i nadziemnych jak kable energetyczne, instalacje sieci i inne, których obecność lub brak stwierdzi samodzielnie korzystając z zasobów powszechnej ewidencji gruntów jak również na podstawie stosowanych znaków i jakichkolwiek innych oznak mogących wskazywać na ich istnienie,

f) ponoszenie pełnej odpowiedzialności za stosowanie i bezpieczeństwo wszelkich działań prowadzonych na terenie robót i poza nim, a związanych z wykonaniem Przedmiotu zamówienia;

g) ponoszenie pełnej odpowiedzialności za szkody oraz następstwa nieszczęśliwych wypadków pracowników i osób trzecich, powstałe w związku z prowadzonymi robotami, w tym także ruchem pojazdów.

2.11. Wykonawca zobowiązany jest do przestrzegania obowiązujących zasad, przepisów, instrukcji technicznych i wymogów ochrony środowiska w zakresie stosowanych technologii przy realizacji przedmiotu zamówienia, w tym unormowań określonych w certyfikacie FSC i PEFC (Zasady, kryteria i standardy zrównoważonej gospodarki leśnej FSC, PEFC. pod adresem internetowym:

<http://www.lasy.gov.pl/nasza-praca/certyfikacja/fsc-std-pol-01-01-2013-pl.pdf>

<http://www.lasy.gov.pl/nasza-praca/certyfikacja/polskie-kryteria-certyfikacji-lasow.pdf>

2.12. Wykonawca zobowiązuje się do wykonywania powierzonych mu zadań stosując sprzęt i technologie nie powodujące strat i zanieczyszczeń w środowisku naturalnym.

2.13. Wykonawca zapewni właściwą organizację robót zgodnie z przepisami BHP i P.POŻ.

2.14. Zamawiający ma prawo żądać od Wykonawcy wywiązywania się z przyjętych obowiązków oraz wstrzymać prace w przypadku ich naruszenia.

2.15. Wykonywane roboty w żaden sposób nie mogą negatywnie wpłynąć na prowadzoną w Nadleśnictwie gospodarkę leśną, w tym muszą umożliwiać ruch samochodowy i pieszy przez cały okres trwania umowy.

2.16. Wykonawca osobiście ponosi odpowiedzialność za ewentualne szkody wyrządzone w mieniu Zamawiającego, jak również ponosi pełną odpowiedzialność za szkodę jaką wyrządził swoim działaniem lub przez zatrudnionych pracowników i podwykonawców Zamawiającemu i osobom trzecim.

2.17. W trakcie wykonywania przedmiotu umowy Wykonawca zobowiązany jest zabezpieczyć przed uszkodzeniem urządzenia podziemne i nadziemne jak kable i instalacje sieci, których obecność lub brak stwierdzi samodzielnie korzystając z zasobów powszechnej ewidencji gruntów jak również na podstawie stosownych znaków i jakichkolwiek innych oznak mogących wskazywać na ich istnienie.

2.18. W przypadku zaistnienia szkód w przyległym drzewostanie w związku z prowadzonymi robotami, Wykonawca poniesie odpowiedzialność materialną do wysokości powstałych szkód wg wycień sporządzonych przez Zamawiającego.

2.19. W przypadku wspólnego złożenia oferty przez Wykonawców, Wykonawcy, odpowiadają solidarnie za realizację przedmiotu zamówienia.

2.20. Wykonawca musi zapewnić realizację zamówienia we wskazanym w pkt. 3 Opisu przedmiotu zamówienia terminie.

### **3. Termin wykonania zamówienia.**

3.1. Zamówienie musi zostać wykonane w terminie od 01.07.2021 r. do 31.08.2021 r.

3.2. Zamawiający zaznacza, iż dopuszcza możliwość wcześniejszego zakończenia przedmiotu zamówienia.

3.3. Zamawiający dopuszcza zmianę zakończenia realizacji przedmiotu zamówienia wskazanego w pkt. 4.1. w drodze aneksu do umowy w przypadku zaistnienia działania siły wyższej, oraz w przypadku zaistnienia okoliczności za które nie odpowiada Wykonawca i nie wynikających z jego działania czy zaniechania, o czym rozstrzyga Zamawiający.

3.4. Ewentualne przedłużenie terminu winno zostać poprzedzone przygotowaniem stosownego protokołu konieczności i udokumentowaniem zaistnienia okoliczności wpływających na zmianę terminu, a następnie podpisaniem przez Strony aneksu do umowy w formie pisemnej.

### **3.5. Wykonawca musi posiadać niezbędną wiedzę i doświadczenie.**

Zamawiający nie precyzuje w tym zakresie żadnych wymagań, których spełnienie Wykonawca będzie zobowiązany wykazać.

### **3.6. Wykonawca musi dysponować niezbędnym potencjałem technicznym oraz osobami zdolnymi do wykonania zamówienia**

Zamawiający nie precyzuje w tym zakresie żadnych wymagań, których spełnienie Wykonawca będzie zobowiązany wykazać.

### **3.7. Wykonawca musi znajdować się w sytuacji ekonomicznej i finansowej zapewniającej wykonanie zamówienia**

Zamawiający nie precyzuje w tym zakresie żadnych wymagań, których spełnienie Wykonawca będzie zobowiązany wykazać.

Załączniki do Opisu Przedmiotu Zamówienia.

1. Załącznik mapowy z oznaczeniem dróg do koszenia i usuwania odrostów i krzewów .

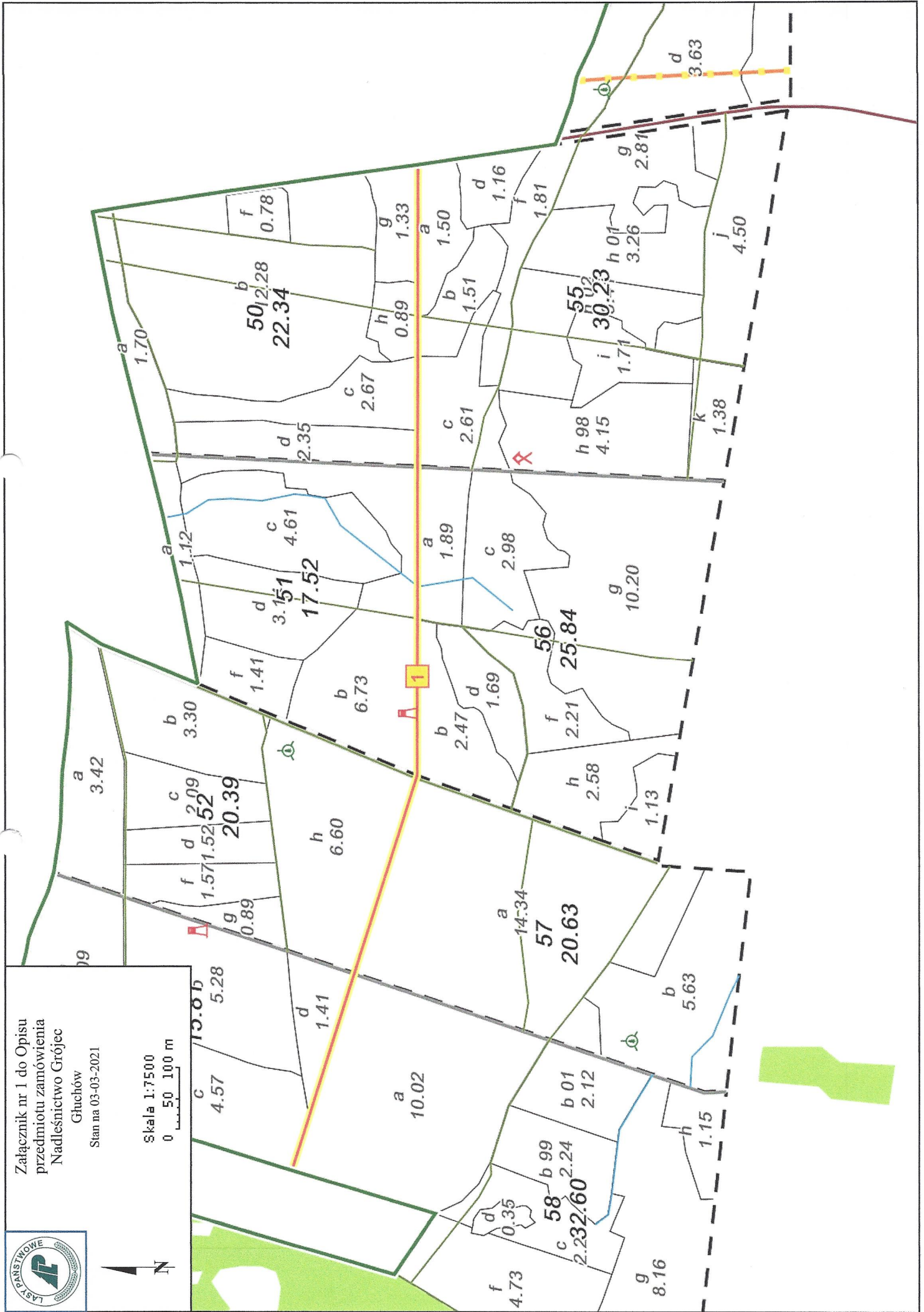
Załącznik nr 1 do Opisu  
przedmiotu zamówienia  
Nadlesnictwo Grójec

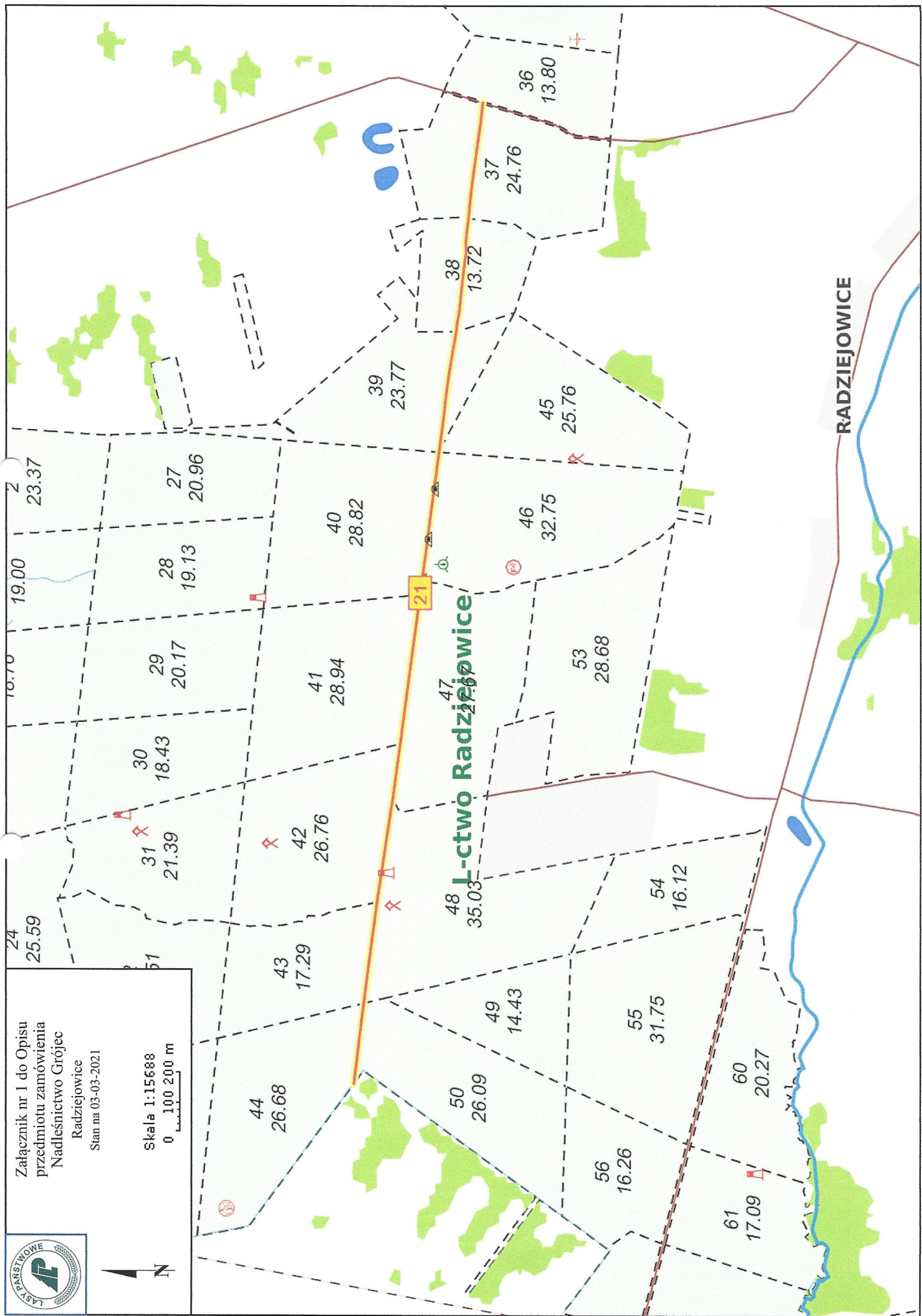
Głuchów

Stan na 03-03-2021

Skala 1:7500

0 50 100 m





Załącznik nr 1 do Opisu  
przedmiotu zamówienia  
Nadlesnictwo Grójec

Radziejowice  
Stan na 03-03-2021

Skala 1:15688  
0 100 200 m



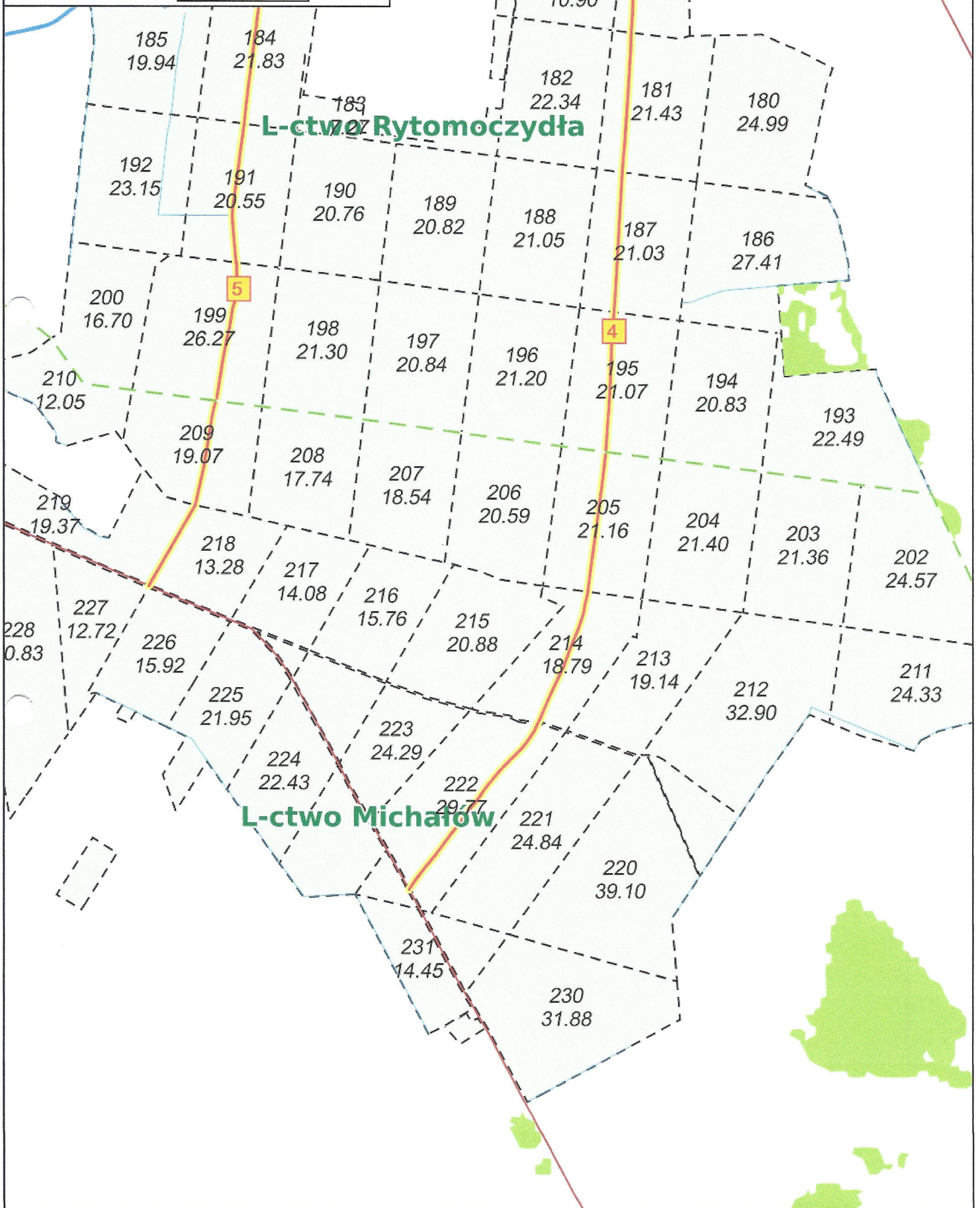


Załącznik nr 1 do Opisu  
przedmiotu zamówienia  
Nadleśnictwo Grójec  
Ryomoczydła i Michałów  
Stan na 03-03-2021



Skala 1:18750

0 250 500 m







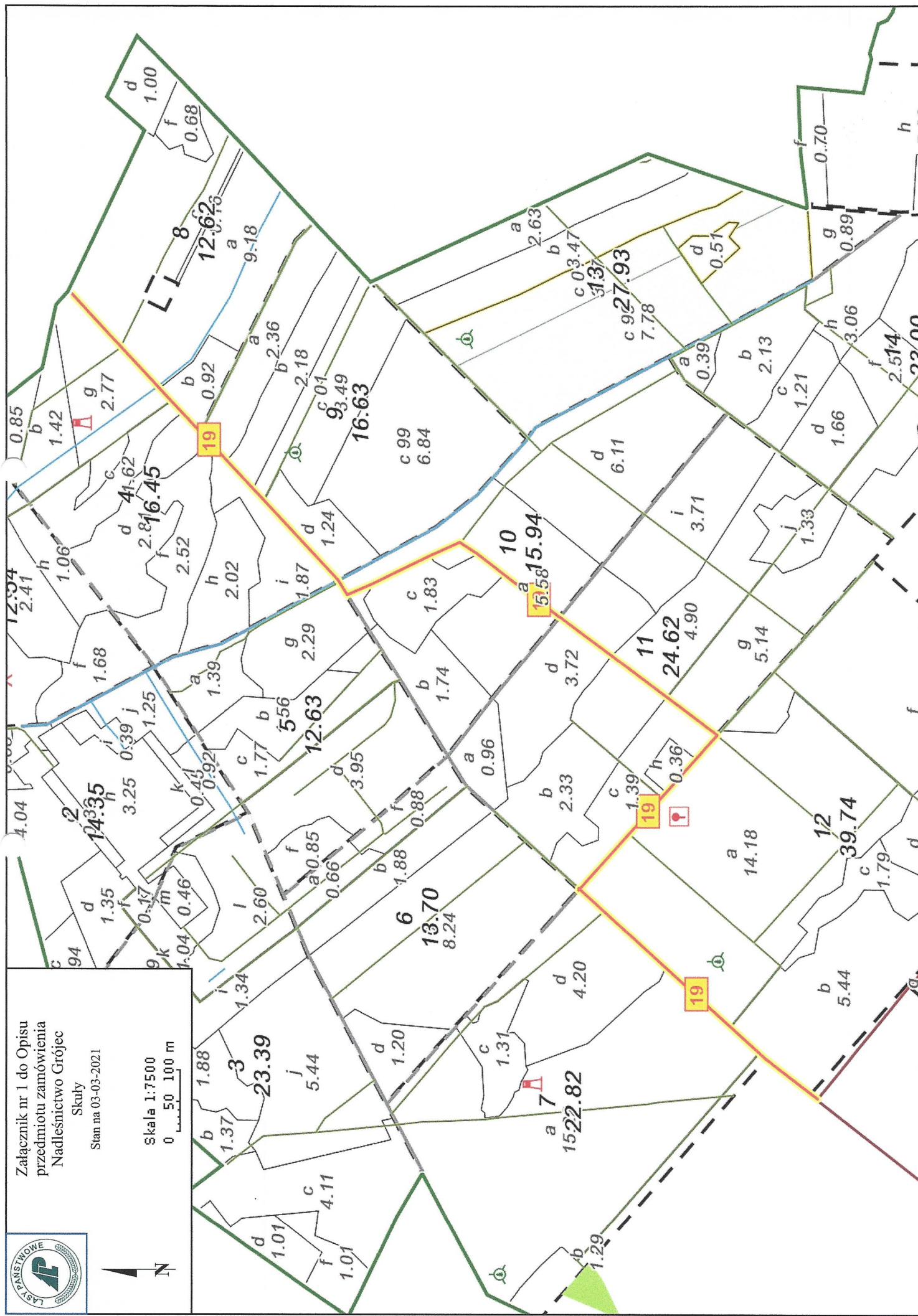
Załącznik nr 1 do Opisu przedmiotu zamówienia Nadleśnictwo Grójec

Skuly

Stan na 03-03-2021

Skala 1:7500

0 50 100 m





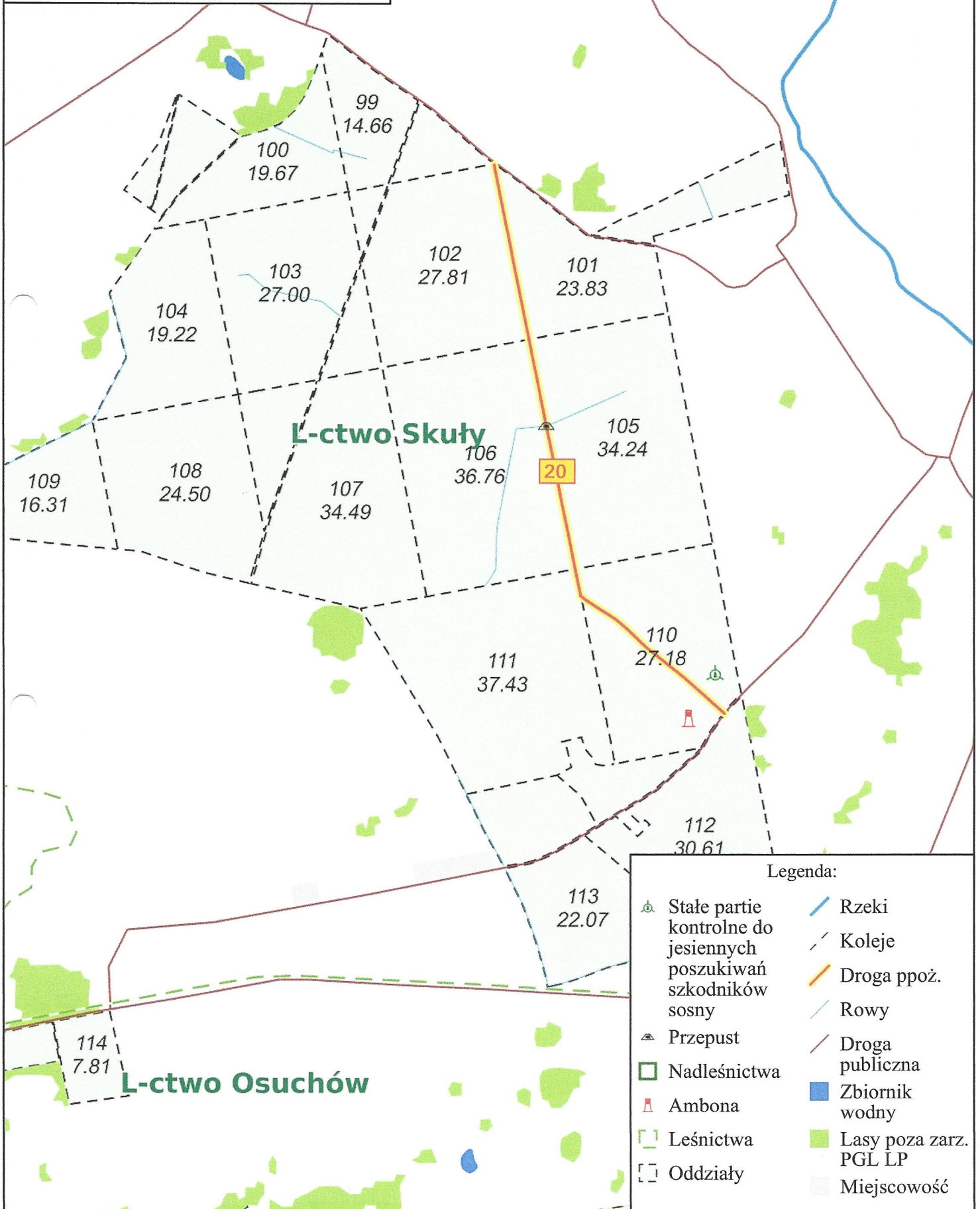
Załącznik nr 1 do Opisu  
przedmiotu zamówienia  
Nadleśnictwo Grójec  
Skuły

Stan na 03-03-2021



Skala 1:15688

0 100 200 m



Legenda:

- |  |                        |
|--|------------------------|
| Stałe partie kontrolne do jesiennych poszukiwań szkodników sosny | Rzeki                  |
| Przepust   | Koleje                 |
| Nadleśnictwa   | Droga ppoż.            |
| Leśnictwa  | Rowy                   |
| Oddziały   | Droga publiczna        |
| Zbiornik wodny   | Lasy poza zarz. PGL LP |
| Ambona   | Miejscowość            |

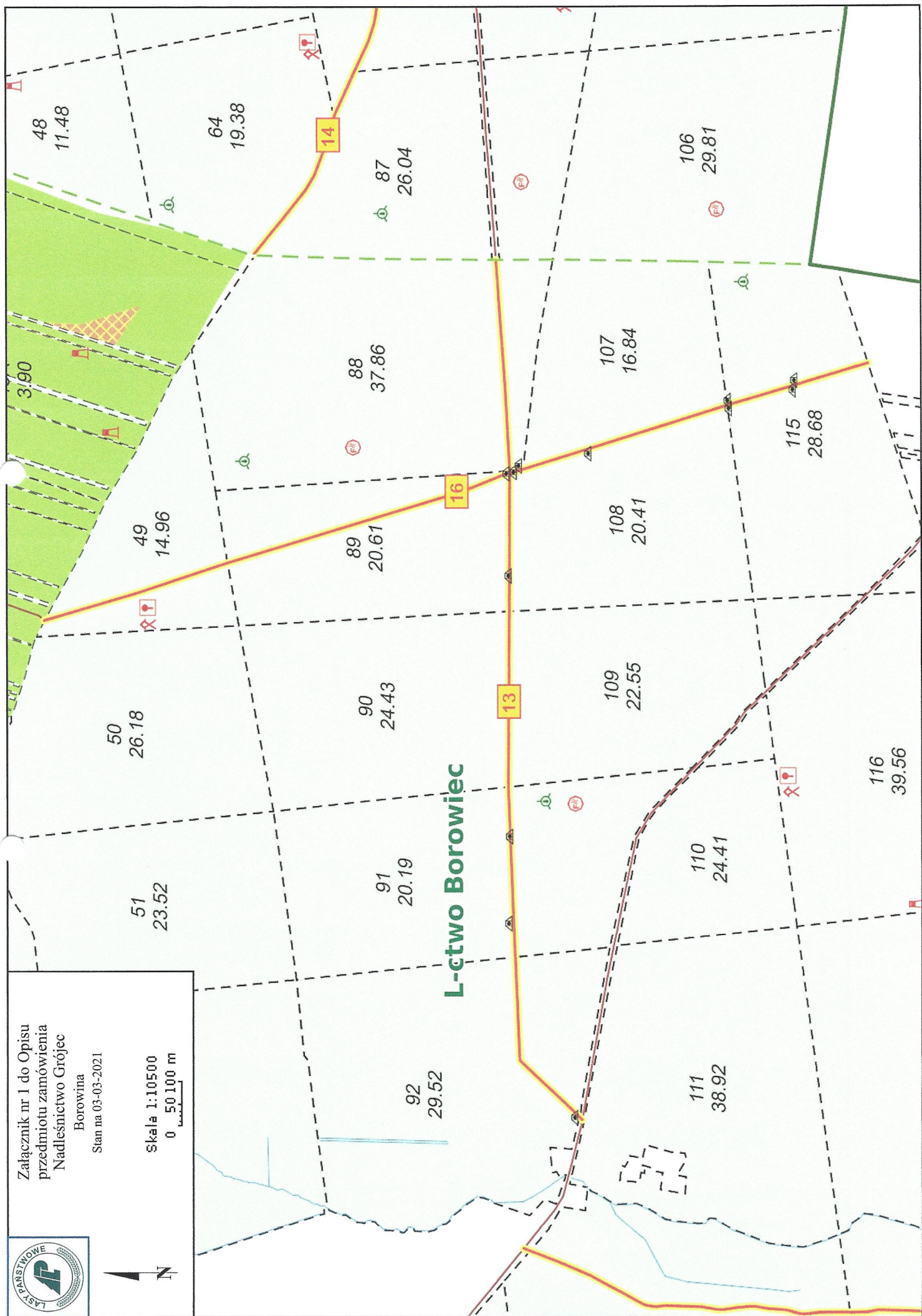


Załącznik nr 1 do Opisu przedmiotu zamówienia Nadleśnictwo Grójec

Borowina

Stan na 03-03-2021

Skala 1:10500  
0 50 100 m





Załącznik nr 1 do Opisu  
przedmiotu zamówienia  
Nadlesnictwo Grójec

Wilczoruda

Stan na 03-03-2021

Skala 1:100000  
0 50 100 m

