
INSTRUKCJA BEZPIECZEŃSTWA POŻAROWEGO



Bełchatów 2019

Instrukcja Bezpieczeństwa Pożarowego jest specjalnym opracowywanym indywidualnie na potrzeby konkretnego obiektu dokumentem, w którym właściciel, zarządca lub użytkownik zakładu produkcyjnego, magazynowego, obiektu użyteczności publicznej, obiektu zamieszkania zbiorowego oraz innego mogącego pełnić podobną funkcję lub jego części stanowiącej oddzielną strefę pożarową zobowiązany jest szczegółowo określić obowiązujące w nim zasady ochrony przeciwpożarowej.

Wytyczne określające, jakie niezbędne elementy zawierać musi instrukcja, zawarte są w § 6 ust. 1 Rozporządzenia Ministra Spraw Wewnętrznych i Administracji z 07 czerwca 2010 r. w sprawie ochrony przeciwpożarowej budynków, innych obiektów budowlanych i terenów (Dz. U. nr 109, poz. 719).

Zgodnie z tym przepisem, w instrukcji powinny zostać określone warunki ochrony przeciwpożarowej, wynikające z przeznaczenia obiektu (warunki te określone są z reguły w dokumentacji budowlanej obiektu), sposobu użytkowania, prowadzonych w nim procesów technologicznych i ich warunków technicznych – w tym zagrożenia wybuchem, sposoby poddawania przeglądom technicznym i czynnościom konserwacyjnym stosowanych w obiekcie urządzeń przeciwpożarowych i gaśnic, sposoby postępowania na wypadek pożaru i innego zagrożenia, sposoby wykonywania prac niebezpiecznych pod względem pożarowym, (jeżeli takie prace są przewidywane), sposoby praktycznego sprawdzania organizacji i warunków ewakuacji ludzi (ćwiczeń ewakuacyjnych) oraz sposoby zaznajamiania użytkowników obiektu z treścią przedmiotowej instrukcji oraz z przepisami przeciwpożarowymi.

Spis treści:

I. Wstęp	5
II. Dane techniczne budynku	6
III. Zadania i obowiązki w zakresie ochrony przeciwpożarowej	7
IV. Potencjalne źródła powstania pożaru i drogi jego rozprzestrzeniania ...	9
1.Sposoby wykonywania prac niebezpiecznych pod względem pożarowym	10
2. Zabezpieczenie prac niebezpiecznych pod względem pożarowym ..	11
3. Możliwości rozprzestrzeniania się pożaru	19
V. Zasady zapobiegania możliwości powstania pożaru.....	21
VI. Wyposażenie obiektu w podręczny sprzęt gaśniczy oraz zasady jego obsługi i konserwacji	23
1. Rozmieszczenie podręcznego sprzętu gaśniczego	23
2. Budowa i zasady obsługi podręcznego sprzętu gaśniczego	26
3. Kontrola okresowa i konserwacja gaśnic	36
VII. Sposoby postępowania na wypadek powstania pożaru i innego zagrożenia	40
1. Zasady alarmowania	40
2. Zasady postępowania pracowników do czasu przybycia straży pożarnej	41
3. Zasady postępowania dla osób przebywających w Urzędzie Miasta.....	41
VIII. Organizacja ewakuacji	43
1. Ogłaszanie alarmu o niebezpieczeństwie	43
2. Oznakowanie dróg ewakuacyjnych	43
3. Ewakuacja przy wykorzystaniu dróg komunikacji ogólnej	46

4. Utrudnienia w ewakuacji osób i mienia	47
5. Zachowanie się ludzi w warunkach zagrożenia	48
6. Praktyczne sprawdzenie organizacji i warunków ewakuacji	48
IX. Zasady prowadzenia szkolenia pracowników w zakresie ochrony przeciwpożarowej	49
X. Wykaz telefonów alarmowych.....	51
XI. Wyciąg z niniejszego opracowania pod nazwą „ <i>Instrukcja postępowania na wypadek pożaru</i> ”	52
XII Zbiór przepisów	53
XIII. Oświadczenie o zapoznaniu z przepisami z zakresu ochrony przeciwpożarowej	54
XIV. Lista osób zapoznanych z Instrukcją Bezpieczeństwa Pożarowego.....	55
XV. Rzut budynku z zaznaczeniem dróg ewakuacyjnych oraz rozmieszczeniem podręcznego sprzętu gaśniczego	64

I. Wstęp.

Zadaniem ochrony przeciwpożarowej jest zapewnienie takich warunków, by możliwość powstania pożaru była ograniczona do minimum, a także by w razie powstania pożaru były warunki do szybkiego jego wykrycia i skutecznego zwalczania.

Nieodpowiednie zabezpieczenie przeciwpożarowe obiektu zwiększa ryzyko powstania pożaru, w konsekwencji naraża właściciela danego obiektu na znaczne straty, a przede wszystkim stanowi zagrożenie dla ludzi.

Optymalizacja doboru zabezpieczeń pozwala na dobór rozwiązań przeciwpożarowych proporcjonalnych do występujących zagrożeń. Niewłaściwa interpretacja przepisów ochrony przeciwpożarowej lub ich nieznamość oraz brak rozeznania w dostępnych technologiach zabezpieczeń przeciwpożarowych prowadzi niejednokrotnie do nieuzasadnionych, nadmiernych wydatków.

Istotnym zagadnieniem dla właściwego funkcjonowania ochrony przeciwpożarowej w Powiatowym Centrum Sportu w Bełchatowie jest **Instrukcja Bezpieczeństwa Pożarowego**.

- Instrukcja Bezpieczeństwa Pożarowego, zwana dalej Instrukcją określa:
 - warunki ochrony przeciwpożarowej wynikające z przeznaczenia obiektu i sposobu jego użytkowania,
 - potencjalne źródła powstania pożaru i drogi jego rozprzestrzeniania,
 - sposoby wykonywania prac niebezpiecznych pod względem pożarowym,
 - zasady zapobiegania możliwości powstania pożaru,
 - zasady wyposażenia obiektu w podręczny sprzęt gaśniczy oraz sposób poddawania przeglądowi technicznemu i czynnościom konserwacyjnym stosowanych urządzeń przeciwpożarowych i gaśnic,
 - zasady postępowania w przypadku powstania pożaru,
 - sposoby praktycznego sprawdzania organizacji i warunków ewakuacji,
 - zasady prowadzenia szkolenia pracowników w zakresie ochrony przeciwpożarowej,
 - sposoby zaznajamiania użytkowników obiektów z treścią przedmiotowej Instrukcji oraz z przepisami przeciwpożarowymi.

Do zapoznania się z Instrukcją i przestrzegania jej ustaleń zobowiązani są wszyscy pracownicy Powiatowego Centrum Sportu w Bełchatowie.

Przyjęcie do wiadomości postanowień Instrukcji pracownicy potwierdzają w oświadczeniu podpisem elektronicznym/własnoręcznym podpisem, które powinno być włączone do akt osobowych pracownika.

Instrukcja bezpieczeństwa pożarowego powinna być poddawana okresowej aktualizacji, co najmniej raz na dwa lata, a także po takich zmianach sposobu użytkowania obiektu, które wpływają na zmianę warunków ochrony przeciwpożarowej.

II. Dane techniczne budynku A – Basen

Budynek należący do Powiatowego Centrum Sportu znajduje się w Bełchatowie przy ul. Czaplinieckiej 98. Obiekt pełni funkcję obiektu użyteczności publicznej i jest przeznaczony do całorocznego wykorzystania jako wielofunkcyjny obiekt użytkowany przez sportowców, uczniów szkół, mieszkańców miasta i kluby sportowe.

Na obiekt składa się budynek dwukondygnacyjny z podpiwniczeniem, budynek zaliczany jest do grupy zagrożenia ludzi ZL III, klasa odporności pożarowej „C”. Powierzchnia użytkowa budynku PCS wynosi 2402m². Ściany nośne wykonane są z materiałów niepalnych – z cegły ceramicznej pełnej, elementy konstrukcyjne nośne wykonane są z elementów stalowych otynkowanych na siatce stalowej, stropy żelbetowe gęsto żebrowe otynkowane od spodu. Z budynku na zewnątrz prowadzą dwa wyjścia ewakuacyjne. Wyjście główne prowadzi z holu głównego poprzez wiatrołap na plac parkingowy przy ZSP4, drugie również z holu poprzez wiatrołap na boisko szkolne. Dojazd do budynku dla służb ratowniczych możliwy jest od ulicy Czaplinieckiej.

Obiekt wyposażony jest w następujące instalacje:

- elektryczna,
- odgromowa,
- wewnętrzna sieć hydrantowa,
- wentylacyjna – grawitacyjna,

Dane techniczne budynku B – Sztuczne lodowisko

Obiekt pełni funkcję obiektu użyteczności publicznej i jest przeznaczony do całorocznego wykorzystania jako wielofunkcyjny obiekt użytkowany przez sportowców, uczniów szkół, mieszkańców miasta i kluby sportowe. W okresie zimowym arena boiska wykorzystana jest jako sztuczne lodowisko, a w pozostałym okresie jako boiska sportowe ze sztuczną nawierzchnią. Cały obiekt zaliczony do kategorii zagrożenia ludzi ZL I. obiekt składa się z hali namiotowej o konstrukcji stalowej oraz budynku zaplecza socjalnego wzniesionego w technologii tradycyjnej. Hala posiada powłokę namiotową z możliwością demontażu, poszycie stanowi plandeka (poliester powleczony PCV), przepuszczalna światło, wytrzymała i odporna na uszkodzenia mechaniczne, nienasiąkliwość, wodoodporna, niezapalna. Wszystkie warunki hali lodowiska zostały spełnione zgodnie z &287.,&288., &289.,

&290. Rozporządzenia Ministra Infrastruktury w sprawie warunków technicznych, jakim powinny odpowiadać budynki i ich usytuowanie.

Budynek zaplecza zakwalifikowano do kategorii zagrożenia ludzi ZL III.

Budynek zawiera jedną strefę pożarową z wydzielonym wymiennikownią c.o oraz rozdzielnią elektryczną. Wysokość budynku wynosi 4,70 m, powierzchnia wynosi 311,60 m². Obiekt spełnia wymagania klasy D odporności pożarowej. Dojazd pożarowy dogodny droga utwardzona.

Obiekt wyposażony jest w następujące instalacje:

- elektryczna,
- odgromowa,
- wewnętrzna sieć hydrantowa,
- wentylacyjna – grawitacyjna,

III. Zadania i obowiązki w zakresie ochrony przeciwpożarowej.



Bezpośrednią odpowiedzialność za stan bezpieczeństwa pożarowego na terenie Powiatowego Centrum sportu ponosi Dyrektor lub osoba wyznaczona przez Dyrektora

Do obowiązków Dyrektora lub osoby wyznaczonej należy w szczególności:

1. Zapewnienie przestrzegania przeciwpożarowych wymagań budowlanych oraz bezpiecznej eksploatacji instalacji i urządzeń stanowiących wyposażenie zajmowanych pomieszczeń.
2. Zapewnienie wyposażenia pomieszczeń w podręczny sprzęt gaśniczy oraz utrzymywanie tego sprzętu w pełnej sprawności technicznej, jak również zapewnienie jego systematycznej konserwacji.
3. Zapewnienie osobom przebywającym w budynku bezpieczeństwa i możliwości ewakuacji na wypadek pożaru lub innego miejscowego zagrożenia.
4. Zapewnienie właściwego szkolenia ppoż. oraz praktyczne sprawdzenie organizacji i warunków ewakuacji.
5. Przygotowanie budynku do prowadzenia akcji ratunkowej.
6. Ustalanie sposobów postępowania na wypadek pożaru lub innego zagrożenia.
7. Nadzorowanie przestrzegania przez pracowników i użytkowników postanowień zawartych w niniejszej Instrukcji Bezpieczeństwa Pożarowego oraz w przepisach ogólnych.
8. Podejmowanie wszelkich przedsięwzięć zmierzających do poprawy zabezpieczenia przeciwpożarowego budynku, pomieszczeń i terenów.
9. Zapewnienie stałej konserwacji urządzeń i instalacji elektrycznych, odgromowych oraz gazowych.
10. Wyposażenie budynku i pomieszczeń w instrukcje alarmowe, tablice informacyjno - ostrzegawcze z zakresu ochrony przeciwpożarowej i ewakuacji.
11. Dopilnowanie, aby nie gromadzono na drogach ewakuacyjnych i przejściach przedmiotów utrudniających przejście oraz aby nie zastawiano wyjść ewakuacyjnych.

Pracownicy Powiatowego Centrum Sportu ponoszą odpowiedzialność za stan zabezpieczenia przeciwpożarowego powierzonego im mienia, a w szczególności zobowiązani są:

1. Przestrzegać zakazu palenia tytoniu i używania otwartego ognia na terenie całego obiektu, za wyjątkiem miejsc wyznaczonych i odpowiednio wyposażonych.
2. Przestrzegać zakazu użytkowania elektrycznych urządzeń grzewczych z otwartą spiralą grzejną w pomieszczeniach budynku.
3. Przestrzegać właściwego przechowywania i stosowania materiałów łatwo zapalnych.
4. Po zakończeniu pracy dopilnować sprzątnięcia i zabezpieczenia pomieszczeń, wyłączenia spod napięcia wszystkich urządzeń elektrycznych i wygaszenia oświetlenia.
5. Reagować błyskawicznie na komunikaty o ewentualnej ewakuacji lub występującym zagrożeniu.
6. Posiadać znajomość obsługi podręcznego sprzętu gaśniczego.
7. Posiadać znajomość zasad alarmowania straży pożarnej, współpracowników oraz młodzieży.
8. Podjąć działania ratowniczo - gaśnicze do chwili przybycia straży pożarnej.
11. Brać udział w szkoleniach z zakresu ochrony przeciwpożarowej.
12. Przestrzegać znajomości postanowień Instrukcji Bezpieczeństwa Pożarowego.
13. Zgłaszać przełożonym stwierdzonych nieprawidłowości powodujących ryzyko powstania pożaru.

Ponadto pracownicy zobowiązani są do:

1. Posiadania znajomości rozkładu, funkcji i przeznaczenia budynku, pomieszczeń i terenu.
2. Zapoznania się z:
 - kierunkami ewakuacji,
 - wewnętrznymi drogami komunikacyjnymi w obiekcie, oraz zewnętrznymi drogami pożarowymi,
 - miejscem usytuowania głównego wyłącznika prądu,
 - materiałami stanowiącymi wyciąg z niniejszej instrukcji, umieszczonymi na terenie obiektu,
 - miejscami usytuowania podręcznego sprzętu gaśniczego,
 - zasadami alarmowania służb ratowniczych i właściciela,
3. Posiadania przeszkolenia z zakresu ochrony przeciwpożarowej, ewakuacji oraz zasad działania podręcznego sprzętu gaśniczego.

IV. Potencjalne źródła powstania pożaru i drogi jego rozprzestrzeniania.



Na stan bezpieczeństwa pożarowego mają wpływ rodzaj i stan techniczny stosowanych urządzeń oraz stan urządzeń zabezpieczających.

Ważnym czynnikiem wpływającym na bezpieczeństwo pożarowe jest poziom wiedzy pracowników o niebezpieczeństwach powstania pożaru, o skutkach takich zdarzeń, o metodach przeciwdziałania im i o sposobach gaszenia pożarów.

Czynniki zewnętrzne takie, jak: urządzenia i instalacje elektryczne, instalacja grzewcza, oraz lekceważenie zasad bezpieczeństwa pożarowego – stwarzają zagrożenie pożarowe.

Zagrożenia związane z energią elektryczną:

- prace przy instalacjach elektrycznych winny być wykonywane wyłącznie przez wykwalifikowanych elektryków,
- szafa sterownicza winna być zawsze zamknięta, dostęp powinien posiadać jedynie uprawniony personel,
- w przypadku konieczności wykonywania prac przy elementach pod napięciem konieczna jest obecność drugiej osoby, która w razie potrzeby wyłączy zasilanie elektryczne palnika wyłącznikiem głównym.

Możliwości powstania pożaru mogą wynikać z:

- 1) wad oraz awaryjnego stanu pracy instalacji i urządzeń elektrycznych:
 - niewłaściwego wykonania,
 - braku bieżącej okresowej konserwacji,
 - stosowania prowizorycznej instalacji i urządzeń,
 - przeciążenia sieci zasilającej przez włączenie dużej liczby odbiorników energii do jednego obwodu,
 - stosowania niewłaściwych urządzeń zasilających,
 - stosowania urządzeń grzewczych niezgodnie z zaleceniami producenta,
 - niezachowania wymaganych odległości urządzeń grzewczych oraz żarowych punktów świetlnych od materiałów palnych;
- 2) używania otwartego ognia:
 - palenia tytoniu w miejscach, gdzie mogą znajdować się materiały palne,
 - zaproszenia ognia spowodowanego pozostawieniem żarzących się materiałów, np. papieros, zapalka,
 - wykorzystywania urządzeń z otwartym ogniem, urządzeń grzewczych, które mogą powodować krzesanie iskier, przy jednoczesnym występowaniu w tych pomieszczeniach materiałów palnych,

- prowadzenia prac niebezpiecznych pod względem pożarowym;
- 3) niewłaściwego magazynowania cieczy łatwopalnych oraz rozlewania ich w miejscach do tego celu nieprzystosowanych;
- 4) niewłaściwego magazynowania substancji reagujących ze sobą;
- 5) celowego działania w celu dokonania podpalenia.

Rozwój pożaru w budynku uzależniony jest w zależności od zastosowanych rozwiązań techniczno - budowlanych, które mogą sprzyjać lub ograniczać możliwość rozprzestrzeniania się ognia między poszczególnymi pomieszczeniami w budynku.

Na szybkość rozprzestrzeniania się ognia mają wpływ:

- palne elementy konstrukcyjne,
- materiały wykończeniowe i wyposażenia wewnątrz o dużym stopniu palności,
- systemy instalacji użytkowych: wentylacyjnej, elektroenergetycznej, grzewczej, gazowej,
- otwarte drogi komunikacyjne (korytarze, klatki schodowe).

1. Sposoby wykonywania prac niebezpiecznych pod względem pożarowym.

Prace niebezpieczne pod względem pożarowym to prace, których prowadzenie może powodować niebezpieczeństwo powstania pożaru lub wybuchu.

Przed rozpoczęciem prac niebezpiecznych pod względem pożarowym, mogących powodować bezpośrednie niebezpieczeństwo powstania pożaru lub wybuchu, właściciel, zarządca lub użytkownik obiektu jest zobowiązany:

- ocenić zagrożenia pożarowe w miejscu, w którym prace będą wykonywane,
- ustalić rodzaj przedsięwzięć mających na celu niedopuszczenie do powstania i rozprzestrzeniania się pożaru lub wybuchu,
- wskazać osoby odpowiedzialne za odpowiednie przygotowanie miejsca pracy, za przebieg oraz zabezpieczenie miejsca po zakończeniu pracy,
- zapewnić wykonywanie prac wyłącznie przez osoby do tego upoważnione i posiadające odpowiednie kwalifikacje,
- zaznajomić osoby wykonujące prace z zagrożeniami pożarowymi występującymi w rejonie wykonywania prac oraz z przedsięwzięciami mającymi na celu niedopuszczenie do powstania pożaru lub wybuchu.

Przy wykonywaniu prac niebezpiecznych pod względem pożarowym należy:

- zabezpieczyć przed zapaleniem materiały palne występujące w miejscu wykonywania prac oraz w rejonach przyległych, w tym również elementy konstrukcji budynku i znajdujących się w nim instalacji technicznych,
- prowadzić te prace w pomieszczeniach (urządzeniach) zagrożonych wybuchem lub w pomieszczeniach, w których wcześniej wykonywano inne prace związane z użyciem cieczy łatwo palnych lub gazów palnych, jedynie wtedy, gdy stężenie par cieczy gazów w mieszaninie z powietrzem w miejscu wykonywania prac nie przekracza 10 % ich dolnej granicy wybuchowości,
- posiadać w miejscu wykonywania prac sprzęt umożliwiający likwidację wszelkich źródeł pożaru,
- po zakończeniu prac poddać kontroli miejsce, w którym te prace wykonywano oraz przyległe rejon, używać do wykonywania tych prac wyłącznie sprzętu sprawnego technicznie i zabezpieczonego przed możliwością wywołania pożaru.

Do prac niebezpiecznych pod względem pożarowym zalicza się w szczególności:

- prace remontowo - budowlane z użyciem ognia otwartego, prowadzone wewnątrz obiektu, na przyległym do niego terenie, gdzie występują materiały palne,
- prace z zastosowaniem gazów, cieczy i pyłów palnych, przy których mogą powstawać mieszaniny wybuchowe np. malowanie, lakierowanie, klejenie,
- wszelkie prace prowadzone w strefach zagrożonych wybuchem,
- prace z ogniem otwartym, podczas których występuje iskrzenie lub nagrzewanie np. spawanie, cięcie gazowe i elektryczne,
- podgrzewanie instalacji, urządzeń i zaworów substancjami palnymi,
- konserwacja dachów z podgrzewaniem smoły i lepików itp.,
- prace porządkowe związane z usuwaniem materiałów niebezpiecznych pod względem pożarowym.

2. Zabezpieczenie prac niebezpiecznych pod względem pożarowym:

- a) przed przystąpieniem do wykonywania ww. prac poszczególne pomieszczenia oraz budynek muszą być odpowiednio przygotowane.

Przygotowanie to polega na:

- oczyszczeniu pomieszczeń lub miejsc, gdzie będą wykonywane prace z wszelkich palnych materiałów lub zanieczyszczeń,
- usunięciu na bezpieczną odległość od miejsca prowadzenia prac przedmiotów palnych lub niepalnych w opakowaniach palnych,
- zabezpieczeniu przed działaniem rozprysków spawalniczych urządzeń lub materiałów palnych, których usunięcie na bezpieczną odległość nie

- jest możliwe, poprzez osłonięcie ich, np. arkuszami blachy, kocami gaśniczymi lub innym materiałem izolacyjnym niepalnym,
- uszczelnieniu materiałami niepalnymi wszelkich przelotowych otworów instalacyjnych, kablowych, wentylacyjnych itp. znajdujących się w pobliżu miejsca prowadzenia prac;
 - zabezpieczeniu przed rozpryskami lub uszkodzeniami mechanicznymi kabli, przewodów elektrycznych, gazowych oraz instalacyjnych z izolacją palną, o ile znajdują się w zasięgu zagrożenia,
 - sprawdzeniu, czy w miejscu planowanych prac nie prowadzono tego dnia prac malarskich lub innych przy użyciu substancji łatwo zapalnych,
- b) właściciel wyznacza osobę odpowiedzialną za sprawowanie nadzoru nad przebiegiem prac niebezpiecznych pod względem pożarowym.

Powinna ona w szczególności:

- znać obowiązujące przepisy przeciwpożarowe oraz nadzorować ich przestrzeganie przez podległych pracowników,
 - dopilnować, aby przed przystąpieniem do prac zostały wykonane wszelkie zalecenia w zakresie zabezpieczenia obiektu lub stanowisk, przewidziane w protokole zabezpieczenia prac,
 - sprawdzać zabezpieczenie przeciwpożarowe stanowisk pracy oraz wydawać polecenia gwarantujące natychmiastowe usunięcie stwierdzonych niedociągnięć i nieprawidłowości,
 - wstrzymać prace z chwilą stwierdzenia sytuacji stwarzającej niebezpieczeństwo powstania pożaru, do czasu usunięcia zaniedbań,
 - brać udział w kontroli stanowisk, pomieszczeń lub terenu po zakończeniu prac pożarowo niebezpiecznych;
- c) do obowiązków wykonawcy prac niebezpiecznych pod względem pożarowym należy w szczególności:
- sprawdzenie, czy sprzęt i narzędzia są technicznie sprawne i należyście zabezpieczone przed możliwością zainicjowania i rozprzestrzenienia się pożaru,
 - ścisłe przestrzeganie zaleceń zawartych w protokole i zezwoleniu na prowadzenie prac,
 - znajomość przepisów przeciwpożarowych, obsługi podręcznego sprzętu gaśniczego oraz zasad postępowania w przypadku powstania pożaru,
 - sprawdzenie przed przystąpieniem do prac, czy zostały wykonane wszystkie zabezpieczenia przewidziane dla danego rodzaju pracy,
 - rozpoczynanie prac tylko po otrzymaniu pisemnego zezwolenia, względnie na wyraźne polecenie bezpośredniego przełożonego kierującego tokiem prac,
 - poinstruowanie pomocników o wymaganiach przeciwpożarowych obowiązujących dla wykonywanego rodzaju prac,

-
- przerwanie pracy w przypadku stwierdzenia sytuacji lub warunków umożliwiających powstanie i rozprzestrzenianie pożaru oraz zgłoszenie tego faktu przełożonemu,
 - meldowanie bezpośrednio przełożonemu o zakończeniu prac niebezpiecznych pod względem pożarowym oraz informowanie o ewentualnych faktach zainicjowania ognia, ugaszonego w czasie wykonywania prac,
 - dokładne sprawdzenie po zakończeniu pracy stanowiska i jego otoczenia w celu stwierdzenia, czy podczas wykonywania prac nie zainicjowano pożaru,
 - wykonywanie wszelkich poleceń przełożonych i organów kontrolnych w sprawach związanych z zabezpieczeniem przeciwpożarowym prac i czynności niebezpiecznych pod względem pożarowym;
- e) po zakończeniu prac w pomieszczeniu oraz w pomieszczeniach sąsiednich należy przeprowadzić dokładną kontrolę mającą na celu stwierdzenie czy nie pozostawiono tłących się lub żarzących cząstek w rejonie prowadzenia prac, czy nie występują jakiegokolwiek objawy pożaru oraz czy sprzęt np. spawalniczy, został zdemontowany, odłączony od źródeł zasilania i należyście zabezpieczony przed dostępem osób postronnych; szczegółowy czasokres i liczbę kontroli określa komisja w protokole zabezpieczenia prac niebezpiecznych pod względem pożarowym, w zależności od stopnia zagrożenia;
- f) prace powinny być wykonywane wyłącznie przez osoby posiadające wymagane kwalifikacje, upoważnione do wykonywania prac, a sprzęt musi być sprawny technicznie i zabezpieczony przed możliwością powstania pożaru.

Wzór nr 1

PROTOKÓŁ NR ...
ZABEZPIECZENIA PRZECIWOPOŻAROWEGO PRAC
NIEBEZPIECZNYCH POD WZGLĘDEM POŻAROWYM

1. Nazwa i określenie pomieszczenia i miejsca, w którym przewiduje się wykonanie prac:
.....
.....
.....
2. Technologia prac przewidzianych do realizacji:.....
.....
.....
3. Właściwości pożarowe materiałów palnych występujących w pomieszczeniu (miejscu) prac
.....
.....
4. Rodzaj elementów budowlanych (zapalność) występujących w danym pomieszczeniu lub przewidywanych prac niebezpiecznych pod względem pożarowym:
.....
.....
.....
5. Rodzaj wykonywanych prac przez inne firmy w pomieszczeniach sąsiadujących z pomieszczeniami (miejscami) wykonywania prac niebezpiecznych pod względem pożarowym oraz sposoby zabezpieczeń obszarów sąsiadujących
.....
.....
.....
6. Sposób zabezpieczenia przeciwpożarowego pomieszczenia, stanowiska, urządzenia itp. na okres wykonywania prac niebezpiecznych pod względem pożarowym:
.....
.....
.....
7. Ilość i rodzaj podręcznego sprzętu gaśniczego do zabezpieczenia toku prac niebezpiecznych pod względem pożarowym:
.....

-
.....
8. Środki i sposób alarmowania współpracowników oraz straży pożarnej w przypadku powstania pożaru:
-
.....
9. Osoba/y/ odpowiedzialne/a/ za całokształt przygotowania zabezpieczenia przeciwpożarowego toku prac:
-
.....
10. Osoba/y/ odpowiedzialna/y/ za nadzór nad stanem bezpieczeństwa pożarowego w toku wykonywania prac
-
.....
11. Osoba/y/ zobowiązana/e/ do przeprowadzenia kontroli rejonu prac po ich zakończeniu:
-
.....

PODPISY CZŁONKÓW KOMISJI:

(imię i nazwisko, stanowisko)

.....
.....
.....
.....

Miejscowość, dnia

Wzór nr 2

ZEZWOLENIE NR
NA PRZEPROWADZENIE PRAC NIEBEZPIECZNYCH
POD WZGLĘDEM POŻAROWYM

1. Miejsce pracy

.....
(kondygnacja, pomieszczenie, instalacja)

2. Rodzaj pracy

.....

3. Czas pracy: dnia od godziny do godziny

4. Zagrożenie pożarowe /wybuchowe/ w miejscu pracy

.....
.....
.....

5. Sposób zabezpieczenia przed możliwością zainicjowania pożaru /wybuchu/:

.....
.....
.....

6. Środki zabezpieczenia:

a) przeciwpożarowe

.....
.....
.....

b) inne

.....
.....

7. Sposób wykonania pracy

.....
.....
.....
.....

8. Odpowiedzialni za:

- a) przygotowanie miejsca pracy, środków zabezpieczających i zabezpieczenie toku prac niebezpiecznych pod względem pożarowym:

Nazwisko i imię Wykonano. Podpis

- b) wyłączenie rejonu prac spod napięcia

Nazwisko i imię Wykonano. Podpis

- c) dokonanie analizy stężenia par ciecży, gazów, pyłów w zakresie występowania niebezpiecznych stężeń:

Nazwisko i imię Wykonano. Podpis.....

- d) stosowanie środków zabezpieczających organizację pracy i instruktaż:

Nazwisko i imię Wykonano. Podpis

UWAGA: niepotrzebne skreślić.

9. Zezwalam na rozpoczęcie prac

w dniu(ach) od godziny do godziny.....

(Zezwolenie jest ważne tylko po złożeniu podpisów przez osoby wymienione w pkt.8).....

Wnioskujący Przewodniczący Komisji

10. Prace zakończono w dniu o godzinie

Wykonawca

11. Stanowisko pracy i jego otoczenie zostało sprawdzone i nie stwierdzono zaniedbań mogących zainicjować pożar.

Stwierdzam odebranie robót Skontrolował.....
podpis podpis

Książka kontroli prac spawalniczych i innych prac z ogniem otwartym:

1. Książka kontroli prac spawalniczych i innych prac z ogniem otwartym powinna znajdować się u Dyrektora PCS lub osoby upoważnionej, która zobowiązana jest do jej szczegółowego i systematycznego prowadzenia.
2. Książka powinna zawierać:
 - a) numer prac niebezpiecznych pod względem pożarowym,
 - b) nazwę budynku, pomieszczenia, w którym wykonywano spawanie lub inną pracę z ogniem otwartym,
 - c) datę i godzinę rozpoczęcia spawania lub innej pracy z ogniem otwartym,
 - d) imiona i nazwiska osób wyznaczonych do prac pożarowo niebezpiecznych,
 - e) godzinę przeprowadzenia kontroli toku prac spawalniczych i innych prac z ogniem otwartym oraz imię i nazwisko osoby kontrolującej,
 - f) uwagi i polecenia wydane spawaczom lub osobom wykonującym pracę podczas kontroli toku prac,
 - g) datę i godzinę zakończenia prac spawalniczych i innych prac z ogniem otwartym,
 - h) datę i godzinę przeprowadzenia kontroli po zakończeniu prac spawalniczych i innych prac z ogniem otwartym,
 - i) imiona i nazwiska osób przeprowadzających kontrolę,
 - j) podpisy osób przeprowadzających kontrolę.

KSIĄŻKA KONTROLI PRAC NIEBEZPIECZNYCH POD WZGLĘDEM POŻAROWYM

<i>Lp.</i>	<i>Nazwa budynku lub pomieszczenia, w którym wykonywano prace spawalnicze lub inne prace z ogniem otwartym</i>	<i>Data i godzina rozpoczęcia prac</i>	<i>Imiona i nazwiska spawaczy wyznaczonych do prac</i>	<i>Godzina przeprowadzenia kontroli prac, nazwisko i imię osoby kontrolującej</i>	<i>Uwagi i polecenia wydane podczas kontroli</i>	<i>Data i godzina zakończenia prac</i>	<i>Data i godzina przeprowadzenia kontroli po zakończeniu prac</i>	<i>Imiona i nazwiska osób przeprowadzających kontrolę</i>	<i>Podpisy osób przeprowadzających kontrolę</i>
<i>1.</i>	<i>2.</i>	<i>3.</i>	<i>4.</i>	<i>5.</i>	<i>6.</i>	<i>7.</i>	<i>8.</i>	<i>9.</i>	<i>10.</i>

3. Możliwości rozprzestrzeniania się pożaru.

Możliwość rozprzestrzenienia się ewentualnego pożaru na terenie budynków Powiatowego Centrum Sportu wynika z następujących okoliczności:

1. Palnych elementów wystroju wewnątrz, oraz konstrukcji budynku.
2. Ewentualnego braku lub nieprawidłowego rozmieszczenia etatowych ilości podręcznego sprzętu gaśniczego.
3. Niesprawności podręcznego sprzętu gaśniczego.
4. Opóźnionego wykrycia pożaru, będącego następstwem:
 - braku, zwłaszcza w porze nocnej, obsługi obiektu,
 - nie zadziałania instalacji sygnalizacji pożaru,
 - powstania pożaru w pomieszczeniach nie dozorowanym przez instalację sygnalizacji pożaru,
 - braku kontroli miejsc, gdzie wykonywane były prace pożarowo niebezpieczne.
5. Opóźnionego zaalarmowania straży pożarnej, będącego następstwem:
 - braku na miejscu w obiekcie lub niewłaściwego rodzaju środka łączności alarmowej,
 - uszkodzenia lub wadliwego działania środka łączności alarmowej,
 - zwłoki w uzyskaniu połączenia ze strażą pożarną,
 - utrudnionego połączenia,
 - prowadzenia nieudanej akcji gaśniczej przez pracowników przy użyciu podręcznego sprzętu gaśniczego bez równoczesnego poinformowania straży pożarnej,
 - braku znajomości zasad alarmowania.
6. Opóźnionego podjęcia działań zmierzających do likwidacji źródła pożaru w zarodku, będące efektem:
 - braku na oznakowanych stanowiskach podręcznego sprzętu gaśniczego i środków gaśniczych,
 - nie zadziałania podręcznego sprzętu gaśniczego, spowodowanego brakiem konserwacji i napraw,
 - braku umiejętności obsługi podręcznego sprzętu gaśniczego przez personel obiektu jak i osoby przebywające w obiekcie,

- braku możliwości szybkiego dotarcia do pomieszczeń, w których został wykryty pożar,
 - braku koordynacji działań lub nieprawidłowego zachowania się personelu.
7. Opóźnionego przystąpienia do akcji jednostek straży pożarnej będącego następstwem:
- nieprecyzyjnego określenia przez osobę zgłaszającą adresu obiektu, w którym powstał pożar,
 - zatarasowania dojazdu samochodom straży pożarnej przez nieprawidłowo parkujące samochody,
8. Utrudnionych warunków prowadzenia działań ratowniczo - gaśniczych, będącego następstwem całego szeregu okoliczności, a w ich liczbie przede wszystkim:
- braku lub niedostatecznej ilości wody do gaszenia pożaru,
 - braku efektywnej pomocy personelu w prowadzeniu działań ratowniczych.
9. Ponadto, na szybkość rozprzestrzeniania się pożaru w budynku, mogą mieć wpływ:
- palny wystrój wewnątrz, a szczególnie dróg ewakuacyjnych,
 - brak przestrzegania postanowień instrukcji, regulaminów i przepisów z zakresu ochrony przeciwpożarowej obowiązujących w obiekcie przez personel i osoby w nim przebywające,
 - niezgodne z obowiązującymi przepisami magazynowanie palnych artykułów i opakowań,
 - niewłaściwe przeprowadzenie akcji gaśniczej we wstępnej fazie trwania pożaru,
 - brak właściwego wyposażenia stanowisk podręcznego sprzętu gaśniczego,
 - brak umiejętności obsługi sprzętu gaśniczego przez użytkowników i osoby przebywające w obiekcie,
 - zmiany wystroju, funkcji pomieszczeń, modernizacje wewnątrz dokonywane w sposób niezgodny z obowiązującymi przepisami przeciwpożarowymi i bez uzgodnienia ze strażą pożarną lub z rzeczoznawcą ds. zabezpieczeń przeciwpożarowych.
 - niesprawność instalacji hydrantowej.

V. Zasady zapobiegania możliwości powstania pożaru.



Na terenie Powiatowego Centrum Sportu zabronione jest wykonywanie czynności, które mogą spowodować pożar, jego rozprzestrzenianie się, utrudnianie prowadzenia działania ratowniczego lub ewakuacji, a w szczególności:

1. Palenie tytoniu na terenie budynku, za wyjątkiem miejsc do tego celu wyznaczonych.
2. Prowadzenie prac niebezpiecznych pod względem pożarowym, spawalniczych i innych prac z użyciem ognia otwartego niezgodnie z postanowieniami niniejszej Instrukcji.
3. Rozgrzewanie za pomocą ognia otwartego smoły i innych materiałów palnych w odległości mniejszej niż 5 m od obiektu,
4. Wykonywanie jakichkolwiek napraw instalacji elektrycznych, i odgromowych przez osoby nieposiadające wymaganych uprawnień.
5. Składowanie materiałów palnych na drogach ewakuacyjnych.
6. Pozostawianie po zakończonej pracy włączonych urządzeń elektrycznych, a także oświetlenia, jeżeli nie pracuje ono w systemie ciągłym.
7. Zakładanie prowizorycznych instalacji elektrycznych.
8. Uniemożliwianie lub ograniczanie dostępu do:
 - stanowisk podręcznego sprzętu gaśniczego,
 - skrzynek rozdzielczych instalacji elektrycznej,
 - wyjść ewakuacyjnych,
 - wyłączników głównych energii elektrycznej.
9. ***Użytkowanie elektrycznych urządzeń ogrzewczych w budynku jest zabronione.***

Osoby, które łamiąc powyższe ustalenia doprowadzą do powstania pożaru mogą zostać pociągnięte do odpowiedzialności karnej.

W ramach zapobiegania możliwości powstania pożaru należy podejmować następujące działania:

1. W miejscach, gdzie dopuszczalne jest palenie tytoniu należy zapewnić wystarczającą ilość popielniczek wykonanych z materiałów niepalnych.
2. Wykonywać pomiary instalacji elektrycznej w oznaczonych terminach tj. jeden raz na 5 lat, za wyjątkiem pomiaru rezystancji izolacji przewodów roboczych - jeden raz w roku.
3. Usuwać usterki instalacji stwierdzone podczas przeglądów technicznych.
4. Wykonywać badania instalacji odgromowej oraz realizować zalecenia będące wynikiem tych badań (badania okresowe należy wykonywać jeden raz na 5 lat, obejmujące oględziny części nadziemnej, sprawdzenie ciągłości połączeń części nadziemnej, pomiar rezystancji uziemienia i sprawdzenie stanów uziomów po odkopaniu, lub w przypadku przebudowy i zmiany funkcji).

Przed opuszczeniem miejsca pracy, należy zwracać uwagę, aby nie pozostawić materiałów zdolnych do samozapalenia, sprawdzić, czy wyłączone są wszystkie możliwe źródła odbioru energii elektrycznej itp.

W zakresie podstawowych wymogów bezpieczeństwa pożarowego poza właściwym zastosowaniem zabezpieczeń technicznych oraz wyposażeniem budynku w sprawny podręczny sprzęt gaśniczy w celu zapewnienia warunków bezpieczeństwa pożarowego konieczne jest:

- utrzymywanie sprawnych urządzeń kontrolno – pomiarowych,
- utrzymywanie sprawności urządzeń sterowniczych,
- utrzymywanie urządzeń elektroenergetycznych, mechanicznych i wentylacyjnych w dobrym stanie technicznym,
- usuwanie na bieżąco wad i usterek,
- zapewnienie fachowej obsługi urządzeń i maszyn,
- stosowanie uziemień lub innych środków zabezpieczających przed możliwością tworzenia się elektryczności statycznej,
- nie wykonywanie czynności, które mogą spowodować powstanie pożaru lub jego rozprzestrzenianie, a w szczególności:
 - gromadzenie materiałów palnych w pobliżu urządzeń grzejnych,
 - pozostawianie urządzeń i maszyn bez dozoru w czasie, gdy urządzenia te są w stanie pracy,
- wykonywanie pomiarów kontrolnych instalacji elektrycznych i odgromowych zgodnie z obowiązującymi przepisami i normami,
- nie zastawianie przejść i dojść ewakuacyjnych, zapewnienie możliwości natychmiastowego otwierania drzwi ewakuacyjnych,
- zapewnienie dostępu do podręcznego sprzętu gaśniczego i wyłączników prądu elektrycznego,

-
- oznakowanie zgodnie z **PN-92/N-01256/02** i **PN-92/N-01256/01**:
 - ⇒ dróg, wyjść i kierunków ewakuacji,
 - ⇒ miejsc rozmieszczenia podręcznego sprzętu gaśniczego,
 - ⇒ miejsc, gdzie obowiązują zakazy palenia tytoniu i używania ognia otwartego,
 - ⇒ lokalizację przeciwpożarowych wyłączników prądu,
 - ⇒ pomieszczeń, gdzie występują materiały niebezpieczne pod względem pożarowym,
 - prowadzenie szkoleń dla pracowników z zakresu ochrony przeciwpożarowej z uwzględnieniem występujących zagrożeń, zasad postępowania na wypadek powstania pożaru, prowadzenia ewakuacji oraz obsługi podręcznego sprzętu gaśniczego.

VI. Wyposażenie obiektu w podręczny sprzęt gaśniczy oraz zasady jego obsługi i konserwacji.

1. Rozmieszczenie podręcznego sprzętu gaśniczego.



Podręczny sprzęt gaśniczy przeznaczony jest do gaszenia pożarów w początkowej fazie rozwoju, przez użytkowników obiektu.

W omawianym budynku, co najmniej jedna jednostka sprzętu o masie środka gaśniczego 2 kg (lub 3 dm³) powinna przypadać na każde 100 m² powierzchni chronionej.

Powyższe należy traktować jako ilości minimalne. Dopuszcza się używanie a terenie obiektu gaśnic proszkowych ABC, śniegowych i płynowych pod warunkiem używania ich zgodnie z podanymi niżej zasadami.

Występowanie w obiekcie wewnętrznej instalacji hydrantowej nie zwalnia z obowiązku wyposażenia w podręczny sprzęt gaśniczy.


Przy rozmieszczaniu podręcznego sprzętu gaśniczego w obiektach, należy kierować się następującymi zasadami:

- sprzęt powinien być umieszczony w miejscach łatwo dostępnych i widocznych, w szczególności:
 - ↪ przy wejściach do budynków,
 - ↪ na klatkach schodowych,
 - ↪ na korytarzach,
 - ↪ przy wyjściach z pomieszczeń na zewnątrz,
- w miejscach nie narażonych na uszkodzenia mechaniczne oraz działanie źródeł ciepła (piece, grzejniki),
- w obiektach wielokondygnacyjnych – w tych samych miejscach na każdej kondygnacji, jeżeli pozwalają na to istniejące warunki,
- do sprzętu winien być zapewniony dostęp o szerokości minimum 1 m,
- odległość z każdego miejsca w obiekcie, w którym może przebywać człowiek, do najbliższej gaśnicy nie powinna być większa niż 30 m,
- w pobliżu urządzeń elektrycznych powinny znajdować się gaśnice przeznaczone do gaszenia takich urządzeń,

- oznakowanie miejsc usytuowania sprzętu powinno być zgodne z polską normą - PN-92/N-01256/01.

PN-N-01256/01:1992 Znaki bezpieczeństwa. Ochrona przeciwpożarowa.

Lp.	Znak	Znaczenie (nazwa) znaku
1.		Uruchamianie ręczne
2.		Alarmowy sygnalizator akustyczny
3.		Telefon do użycia w stanie zagrożenia
4.		Zestaw sprzętu pożarniczego
5.		Gaśnica
6.		Hydrant wewnętrzny
7.		Drabina pożarowa

8.		Zakaz gaszenia wodą
9.		Palenie tytoniu zabronione
10.		Zakaz używania otwartego ognia - Palenie tytoniu zabronione
11.		Kierunek do miejsca rozmieszczenia sprzętu pożarniczego lub urządzenia ostrzegającego
12.		Nie zastawiać



W miejscu usytuowania głównego wyłącznika prądu należy umieścić znak „Przeciwożarowy wyłącznik prądu”.

Sprzęt gaśniczy powinien być konserwowany przez uprawnionego konserwatora zgodnie z zaleceniami producenta, nie rzadziej jednak niż raz w roku.

2. Budowa i zasady obsługi podręcznego sprzętu gaśniczego.

Równocześnie z alarmowaniem należy przystąpić do akcji gaśniczej za pomocą podręcznego sprzętu gaśniczego będącego na wyposażeniu budynku gaśnic.

Podręczny sprzęt gaśniczy wykorzystywany jest do gaszenia pożarów w zarodku.

Rodzaj gaśnic powinien być dostosowany do gaszenia tych grup pożarów, które mogą wystąpić w obiekcie.

Grupa	Rodzaj palącego się materiału	Rodzaj środka gaśniczego
A	materiały stałe, zwykle pochodzenia organicznego, których normalne spalanie zachodzi z tworzeniem żarzących się węgli	woda, piana gaśnicza, proszek gaśniczy, dwutlenek węgla
B	ciecze palne i materiały stałe topiące się	piana gaśnicza, proszek gaśniczy, dwutlenek węgla
C	gazy palne (gaz miejski, metan, propan-butan)	proszek gaśniczy, dwutlenek węgla,
D	pożary metali np. aluminium, magnez, potas, sód	proszek gaśniczy, dwutlenek węgla, piasek
F	tłuszcze i oleje w urządzeniach kuchennych w gastronomii	piana gaśnicza

Symbolami literowymi oznakowane są gaśnice odpowiednio do gaszenia pożarów danej grupy. Podręczny sprzęt gaśniczy należy tak dobierać tak, aby można nim ugasić ewentualny pożar.

Przy gaszeniu należy pamiętać o następujących zasadach:

- kierować strumień środka gaśniczego na palące się przedmioty lub obiektu od strony zewnętrznej (skrajnej) w kierunku do środka,
- przy gaszeniu przedmiotów ustawionych pionowo należy gasić od góry w dół,
- należy używać środków gaśniczych przeznaczonych do gaszenia danej grupy pożarów,
- po ugaszeniu dopilnować, aby nie doszło do ponownego zapalenia.

Do podręcznego sprzętu gaśniczego zaliczamy:

- a) hydronetki wodno - pianowe,
- b) gaśnice i agregaty gaśnicze ,
 - o wodno - pianowe,
 - o śniegowe,
 - o proszkowe,
- c) koce gaśnicze,
- d) hydranty wewnętrzne.

Gaśnice są to przenośne urządzenia o masie brutto do 20 kg i masie środka gaśniczego do 12 kg, którego użycie następuje pod wpływem uruchamianego ręcznie wyzwolenia ciśnienia gazu. Efekt akcji gaśniczej, a także bezpieczeństwo jej prowadzenia zależy od wielu czynników, między innymi od wyboru odpowiedniego środka gaśniczego. Dokonanie prawidłowego wyboru zależne jest od rozpoznania rodzaju pożaru oraz pewnego minimum wiedzy o środkach gaśniczych i ich działaniu. W tym rozdziale przedstawiam podstawowe informacje o podręcznym sprzęcie gaśniczym i sposobach jego użycia.



Etykieta gaśnicy powinna zawierać następujące informacje: rodzaj gaśnicy, ilość środka gaśniczego, instrukcja obsługi, do jakich grup pożarów należy ją użyć, ewentualne uwagi dotyczące sposobu jej użycia, date i nr świadectwa Centrum Naukowo - Badawczego Ochrony Przeciwożarowej, datę jej badania.

Jeśli na etykiecie zaznaczona jest informacja, że wykonano ją według PN-EN, należy rozumieć, że gaśnica ta spełnia wymagania określone w „Rozporządzeniu Ministra Spraw Wewnętrznych i Administracji dnia 07 czerwca 2010r. w sprawie ochrony przeciwpożarowej budynków i innych obiektów budowlanych i terenów”.

W ochronie przeciwpożarowej nie powinny występować i powinny być bezwzględnie wycofane, między innymi gaśnice, których waga przekracza 20 kg (gaśnice z CO₂ tzw. „zmodernizowane”), gaśnice z zaworami z pokręteł, gaśnice na pianę chemiczną lub gaśnice, których konserwacja nie może być przeprowadzona z uwagi na brak części zamiennych lub odpowiednich środków gaśniczych.

Hydronetki wodno - pianowe:



Hydronetki są urządzeniami gaśniczymi składającymi się ze zbiornika na wodę lub wodny roztwór środka pianotwórczego, wykonanego z metalu bądź tworzywa sztucznego oraz pompki ręcznej umożliwiającej podawanie na krótkie odległości (ok.3 m) wody lub piany.

Ze względu na utrudnienia w ich obsłudze (konieczność pompowania) oraz ubytki wody na skutek nieszczelności zamknięcia zbiornika, są one wycofywane z eksploatacji.

Aby uruchomić hydronetkę, należy:

- ustawić ją na ziemi w odległości 3 – 5 m od źródła ognia,
- włożyć stopę w wycięcie kołnierza w podstawie,
- prawą ręką płynnie, na cały, skok poruszać tłokiem pompki,
- w lewą rękę ująć wąż przy prądownicy i skierować strumień wody na ogień.

Aby z hydronetki uzyskać pianę, należy do wody znajdującej się w zbiorniku dodać ok.0,5 litra środka pianotwórczego i wymienić prądowniczkę wodną na pianową. Po zakończeniu gaszenia z hydronetki należy wylać resztkę płynu, wypłukać zbiornik, przepompować pompką czystą wodę, usunąć nieczystości, a następnie napełnić hydronetkę czystą wodą.

Użycie hydronetki do gaszenia urządzeń znajdujących się pod napięciem prądu elektrycznego grozi porażeniem i jest zabronione.

Gaśnice wodno – pianowe.



Gaśnica wodno - pianowa jest to zbiornik cylindryczny, w którym znajduje się wodny roztwór środka pianotwórczego (Sthamex - AFFF-3 %) oraz zbiornik z gazem napędowym (CO₂) zaopatrzony w zbijak, wężyk zakończony prądowniczką zamykaną. Po dostarczeniu gaśnicy w pobliże pożaru zrywamy plombę zabezpieczającą, wciskamy zbijak (gaz napędzający wypełnia zbiornik gaśnicy, kierujemy strumień piany w ognisko pożaru. Działanie gaśnicy można w każdej chwili przerwać przez zwolnienie

dźwigni prądowniczki. Ze względu na swoją budowę syfonową gaśnica prawidłowo pracuje tylko w pozycji pionowej.

Gaśnice te przeznaczone są do gaszenia pożarów grup A i B.

Ze względu na niebezpieczeństwo porażenia prądem elektrycznym nie należy ich stosować do gaszenia urządzeń znajdujących się pod napięciem prądu elektrycznego.

Gaśnice pianowe: GWP - 6X, GWP - 9Z, Gaśnica pianowa GPN – 6X - AB

Przeznaczenie: Gaśnice służą do gaszenia pożarów z grupy A i B.

A - ciała stałe palne żarzące się

B - substancje ciekłe tworzące płomień

Zastosowanie:

- GWP - 6X, GWP - 9Z - w magazynach papierów, drewna, gumy, w zakładach chemicznych, lakierniach, hotelach i sklepach,
- Gaśnica pianowa GPN -6x – AB - gaśnica znajduje szczególne zastosowanie w przemyśle drzewnym, włókienniczym, papierniczym, dziewiarskim, rafineryjnym, itp. Wykazuje dużą skuteczność gaśniczą ze względu na zwilżalność materiałów hydrofobowych oraz tworzenie filmu wodnego na powierzchni cieczy łatwopalnej.

Cechy budowy i obsługa:

- zbiornik stalowy pokryty z zewnątrz powłoką epoksydowo-poliestrową, a wewnątrz szczelną wykładziną rdzochronną,
- środek gaśniczy stanowi roztwór wody ze środkiem pianotwórczym AFFF,
- GWP - 9Z jest zasilany nabojem CO₂ umieszczonym wewnątrz zbiornika,
- możliwość przzerwania strugi gaśniczej w dowolnym momencie,
- nadaje się do ponownego napełniania,
- GWP - 6X - ładunek pod stałym ciśnieniem azotu,
- gaśnica wyposażona jest w manometr do bieżącej kontroli stanu technicznego gaśnicy,
- rozbudowana sieć serwisowa oraz zapewniony pełny asortyment części zamiennych.

Gaśnice posiadają certyfikat wydany przez CNBOP na zgodność z PN-EN-3. Gaśnice zgodne z dyrektywą 97/23/EEC i oznakowane znakiem CE.

Gaśnice śniegowe:

Gaśnica śniegowa jest to cylindryczny zbiornik zaopatrzony w zawór i wężyk zakończony dyszą wylotową lub w gaśnicach mniejszych króćcem obrotowym z dyszą. Wewnątrz gaśnicy znajduje się skroplony dwutlenek węgla, który po uruchomieniu pod własnym ciśnieniem wydostaje się na zewnątrz oziębiając się do temperatury ok. -80°C .

Po dostarczeniu gaśnicy w pobliże pożaru zrywamy plombę zabezpieczającą uruchamiamy zawór i kierujemy strumień dwutlenku węgla na ognisko pożaru. Działanie gaśnicze można w każdej chwili przerwać zamykając zawór.

Należy pamiętać o tym, że:

- w czasie działania gaśnic trzymać ją tylko za uchwyty,
- nie wolno używać tych gaśnic do gaszenia ludzi.

Ze względu na swoją budowę syfonową gaśnica prawidłowo pracuje tylko w pozycji pionowej.

Działanie gaśnicze dwutlenku węgla, głównego składnika gaśnic śniegowych, polega na schłodzeniu palących się materiałów oraz odcięciu dopływu tlenu.

Gaśnica śniegowa składa się ze stalowej butli zakończonej od dołu stopką, od góry zaś zaworem szybkozotwieralnym. W starszym typie gaśnic – pomalowane na kolor srebrny – zamontowano zwykły zawór uruchamiany poprzez odkręcenie w lewo. Powolne jego odkręcenie powodowało zamrożenie tego zaworu. Do zaworu podłączony jest odcinek wysokociśnieniowego węża zakończony dyszą wylotową z uchwytem (drewno lub bakelit).

Wewnątrz gaśnicy znajduje się skroplony dwutlenek węgla, pod dużym (ok.100 atm.) ciśnieniem. Na skutek odkręcenia zaworu następuje wyrzucenie dwutlenku przez dyszę w postaci śniegu, który następnie sublimuje.

Uruchomienie gaśnicy śniegowej polega na:

- podejściu z gaśnicą w pobliże źródła ognia,
- przyciśnięciu dźwigni zaworu prawą ręką,
- chwyceniu lewą ręką za izolujący uchwyt przy dyszy wylotowej,
- skierowaniu strumienia dwutlenku węgla na źródło ognia.



Gaśnica ta przeznaczona jest do gaszenia pożarów grup B, C.

Przegląd zgodnie z zaleceniami producenta.

Gaśnice śniegowe: GS – 2X, GS - 5X

Przeznaczenie:

Gaśnice śniegowe przeznaczone są do gaszenia pożarów z grupy B, C:

B - substancje ciekłe tworzące płomień

C - palne substancje gazowe.

Gaśnica ta jest urządzeniem o szczególnie dużej skuteczności gaśniczej. Przeznaczona jest do gaszenia pożarów grupy BC, gasi pożary łatwopalnych cieczy, gazów, pyłu węglowego oraz urządzeń elektrycznych o napięciu do 1000 V. Posiada dopuszczenie Instytutu Energetyki w Warszawie (Laboratorium Wysokich Napięć) do gaszenia urządzeń elektrycznych o napięciach znamionowych 6000 i 15000 V. Zalecana jest do stosowania w lakierniach magazynach, stacjach benzynowych, halach przemysłowych. Największą skuteczność gaśnica uzyskuje w trakcie gaszenia pożarów w pomieszczeniach zamkniętych. Gaśnica spełnia wymagania normy PN-EN 3 arkusz 1, 2, 3, 4, 5 „Sprzęt pożarniczy. Gaśnice przenośne.

Cechy budowy i obsługa:

- zbiornik z powłoką epoksydowo - poliestrową,
- trwały zawór wykonany z mosiądzu,
- bezpiecznik gwarantujący bezpieczne użytkowanie,
- możliwość ponownego napełniania,
- rozbudowana sieć serwisowa oraz zapewniony pełny asortyment części zamiennych .

Gaśnice posiadają certyfikat wydany przez CNBOP na zgodność z PN-EN-3. Gaśnice zgodne z dyrektywą 97/23/EEC i oznakowane znakiem CE.

Gaśnice proszkowe:

Gaśnica proszkowa jest to cylindryczny zbiornik zaopatrzony w dźwignię uruchamiającą zawór lub zbijak patronu z gazem napędowym. Środek gaśniczy (proszek) wyrzucany jest przez dyszę lub wężyk zakończony prądowniczką przy pomocy gazu obojętnego (azot lub dwutlenek węgla). Po dostarczeniu gaśnicy w miejsce pożaru zrywamy plombę i zawleczkę blokującą, uruchamiamy dźwignię lub zbijak i kierujemy strumień proszku w ognisko pożaru. Działanie gaśnicy można w każdej chwili przerwać przez zwolnienie dźwigni uruchamiającej lub dźwigni prądowniczki. Ze względu na swoją budowę syfonową gaśnica prawidłowo pracuje tylko w pozycji pionowej.

Gaśnice proszkowe cechuje wysoka skuteczność gaśnicza, opierająca się przede wszystkim na działaniu inhibitującym proszków. Poza tym proszki ograniczają dostęp tlenu do strefy spalania i wyrzucona pod dużym ciśnieniem chmura proszku powoduje zdmuchnięcie płomieni.

Uruchomienie gaśnic GP - 1X i GP - 2X polega na:



- podejściu w pobliże źródła ognia,
- wyjęciu zawleczki,
- naciśnięciu dźwigni i skierowaniu wydobywającego się proszku na źródło ognia.

Uruchomienie gaśnic GP - 6Z i GP - 12Z polega na:

- podejściu do źródła ognia,
- wbiciu ręką zbijaka lub naciśnięciu dźwigni znajdującej się na gaśnicy (nie wolno odwracać gaśnicy do góry dnem),
- naciśnięciu po ok. 2 s. dźwigni stanowiącej zakończenie gumowego węża,
- skierowaniu strumienia proszku na źródło ognia.



Gaśnice te w zależności od rodzaju użytego proszku mogą służyć do zwalczania wszystkich grup pożarów. Informacja o tym, do czego służy konkretna gaśnica powinna być umieszczona na obudowie.

Gaśnice proszkowe przeznaczone są do gaszenia pożarów z grupy B,C lub A,B,C.

- A - ciała stałe palne żarzące się,
B - substancje ciekłe tworzące płomienie,
C - palne substancje gazowe.

Zalecane są do stosowania w samochodach ciężarowych, szkołach, garażach, hotelach, w biurze, magazynach, halach przemysłowych, warsztatach itp.

Są to gaśnice jednorazowego użytku i po każdym użyciu powinny zostać oddane do specjalistycznego zakładu w celu ponownego napełnienia.

Przegląd gaśnic należy wykonywać zgodnie z instrukcją producenta.

Gaśnice posiadają certyfikat wydany przez CNBOP na zgodność z PN-EN-3 oraz znak bezpieczeństwa CE zgodnie z dyrektywą 97/23/WE nadzorowany przez TÜV

Agregaty proszkowe: AP - 25, AP - 50, AP - 100



Przeznaczenie:

Agregaty proszkowe przeznaczone są do gaszenia pożarów z grupy BC lub ABC.

- A - ciała stałe palne żarzące się
B - substancje ciekłe tworzące płomienie
C - palne substancje gazowe

Zastosowanie:

Stacja paliw, instalacje petrochemiczne, zakłady przemysłowe, magazyny, lakiernie itp.

Cechy budowy i obsługa:

- trwały zbiornik stalowy z powłoką epoksydowo-poliestrową,
- zbiornik zasilający z azotem,
- wąż gumowy z zaworem odcinającym,
- wózek umożliwiający przemieszczenie agregatu,
- możliwość ponownego napełniania,
- rozbudowana sieć serwisowa oraz zapewniony pełny asortyment części zamiennych.

Agregaty posiadają certyfikat wydany przez CNBOP na zgodność z WBO 08/02/02 CNBOP:2000. Agregaty zgodne z dyrektywą 97/23/EEC i oznakowane znakiem CE.

Koce gaśnicze:

Koc gaśniczy jest to płachta z tkaniny całkowicie niepalnej (włókna szklanego) o powierzchni około 2 m². Przechowuje się go w specjalnym futerału. Służy do tłumienia pożaru w zarodku przez odcięcie dopływu powietrza do palącego się przedmiotu.

Sposób użycia:

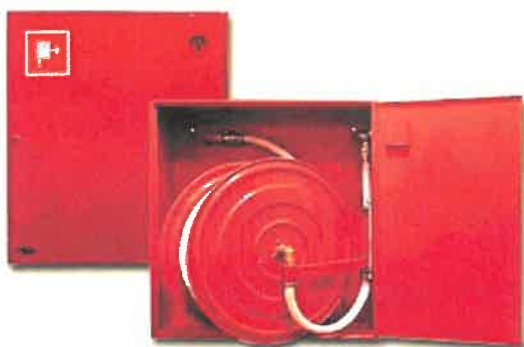
- wyjąć koc z futerału,
- rozłożyć i szczelnie przykryć palący się przedmiot.

W przypadku gaszenia ludzi należy osobę przewrócić i przykryć ją szczelnie kocem. Koce gaśnicze można wykorzystywać do przenoszenia ewakuowanego mienia. Koce gaśnicze przeznaczone są do gaszenia ognia w jego stadium początkowym, stanowiącym zarzewie pożaru.

Działanie gaśnicze polega na izolowaniu źródła ognia od dostępu tlenu. Szczególnie przydatne bywają do gaszenia palącego się na człowieku ubrania.

Aby użyć koca gaśniczego należy:

- chwycić za zwisające uchwyty i silnym pociągnięciem wyszarpnąć koc z zaplombowanego futerału,
- podbiec z kocem do ognia,
- rozwinąć koc przez strzepnięcie,
- narzucić koc na płonący przedmiot i otulić go przydeptując brzegi koca.

Hydranty wewnętrzne:

Hydrant wewnętrzny składa się z:

- szafki hydrantowej,
- zaworu hydrantowego,
- nasady tłocznej,
- węża hydrantowego,
- prądownicy.

Hydrant wewnętrzny jest to zawór zainstalowany na specjalnej sieci wodociągowej obudowany szafką i wyposażony w wąż pożarniczy i prądownice. Może być o średnicy 25 lub 52 mm.

Ma on zastosowanie do lokalizacji pożarów w zarodku wszędzie tam, gdzie jako środek gaśniczy stosuje się wodę.

Sposób użycia hydrantu jest następujący:

- otworzyć drzwiczki szafki, sprawdzić czy podłączony jest wąż i prądownica,
- rozwinąć odcinek węża w całości unikając zagięć i załamania,
- skierować strumień wody na miejsce pożaru.

Obsługę hydrantu powinny stanowić dwie osoby, jedna obsługuje prądownicę a druga obsługuje zawór hydrantowy dawkując ilość wody. Wodą nie gasimy urządzeń pod napięciem elektrycznym oraz w ich obrębie jak również innych substancji, które z wodą tworzą gazy palne np. karbid.

**Ze względu na niebezpieczeństwo porażenia prądem elektrycznym
wody nie można podawać na urządzenia
znajdujące się pod napięciem prądu elektrycznego.**

3. Kontrola okresowa i konserwacja gaśnic.

Sprzęt gaśniczy powinien być konserwowany przez uprawnionego konserwatora zgodnie z zaleceniami producenta, nie rzadziej jednak niż raz w roku.

Zalecenia ogólne.

1. Przed upływem okresu gwarancji (rok od daty produkcji) gaśnice proszkowe pod stałym ciśnieniem i gaśnice śniegowe powinny być poddane pierwszej okresowej kontroli. Wynikiem kontroli może być stwierdzenie konieczności naprawy.
2. Gaśnice (proszkowe i pianowe) i agregaty proszkowe z ładunkiem pomocniczym produkcji KZWM S.A. powinny być poddane pierwszej okresowej kontroli przed upływem okresu gwarancji.
3. Okres konserwacji gaśnic i agregatów może być skrócony w zależności od warunków (warunki atmosferyczne, przemysł chemiczny, górnictwo, woda morska lub obiekty o dużym zagrożeniu pożarowym).
4. Dla zapewnienia sprawności podręcznego sprzętu gaśniczego oraz jego gotowości do użycia należy przeprowadzać:
 - a) przeglądy stanu technicznego – w zakres przeglądu wchodzi ocena stanu technicznego podręcznego sprzętu gaśniczego:
 - sprawdzenie ciśnienia w gaśnicach pod stałym ciśnieniem (wskazania manometru lub w przypadku jego braku na specjalnym przyrządzie,
 - sprawdzenie ciśnienia zbiornikach zasilających gaśnic i agregatów posiadających takie zbiorniki,
 - sprawdzenie stanu węży, prądownic, głowic i zaworów,
 - stan etykiet (czy są czytelne),

- b) okresową konserwację – w zakres konserwacji wchodzi wymiana uszkodzonych elementów, a także sprawdzenie stanu proszku gaśniczego,
 - c) czynności naprawcze – wykonuje się je wtedy, gdy zasadnicze elementy gaśnicy lub agregatu, takie jak prądownic, głowice, zawory – uległy uszkodzeniu lub zniszczeniu (niedopuszczalne są naprawy zbiorników ciśnieniowych i zaworów bezpieczeństwa,
 - d) rejestrację i rewizje agregatów proszkowych – badania zbiorników ciśnieniowych przenośnych przeprowadza się w zakładzie posiadającym uprawnienia UDT.
5. W razie stwierdzenia w gaśnicy śniegowej ubytku masy CO₂ o 10 % gaśnicę należy oddać do ponownego ładowania.

Sprawdzić plomby na gaśnicy - jeżeli plomba jest zerwana, a waga gaśnicy jest zgodna z informacją na gaśnicy, należy zaplombować ponownie kółko zawleczki z zaworem.

Uwaga: Jeżeli gaśnica nie ma odpowiedniej masy ładunku lub nie posiada ważnej legalizacji, butlę należy oddać do specjalistycznego zakładu celem legalizacji i napełnienia dwutlenkiem węgla.

6. Przegląd, konserwacja i naprawa sprzętu mogą być wykonywane tylko przez konserwatora posiadającego odpowiednie przeszkolenie umożliwiające właściwe wykonywanie czynności związanych z utrzymaniem podręcznego sprzętu gaśniczego w stanie gotowym do użycia. Często uprawnienia takie autoryzowane są przez producenta.

Konserwator ponosi odpowiedzialność za prawidłowe z punktu widzenia bezpieczeństwo pracy i ochrony przeciwpożarowej sprawdzenie, konserwację i naprawy powierzonych mu gaśnic i agregatów, dlatego użytkownik tego sprzętu nie może podejmować żadnych działań, które mogłyby ograniczyć zakres kontroli i kryteria oceny stanu technicznego sprzętu.

Użytkownik po przeprowadzeniu czynności kontrolnych, konserwacyjnych lub naprawczych powinien wymagać od konserwatora poświadczenia wykonania prac związanych z utrzymaniem gaśnic lub agregatów w stanie gotowości.

Jako dowód wykonania w/w prac konserwator zobowiązany jest do zamieszczenia do informacji na etykiecie samoprzylepnej lub w innej formie, która powinna zawierać:

- imię i nazwisko konserwatora,
- nazwę i adres firmy,
- datę ostatniego badania,
- datę kolejnego badania.

Po naprawie i konserwacji parametry i cechy techniczne, które stanowiły podstawę wydania świadectwa CNBOP muszą być utrzymane. Muszą być stosowane takie same środki gaśnicze, gazy itp., które potwierdzone zostały w świadectwie dopuszczenia.

Zalecenia szczegółowe – kontrola i przegląd gaśnic po użyciu.

1. Regeneracja gaśnic proszkowych z ładunkiem CO₂:
 - odkręcić wąż z prądownic z ładunkiem CO₂,
 - odkręcić nakrętkę na kołnierzu zbiornika,
 - wyjąć kompletną głowicę,
 - odkręcić ładunek od głowicy,
 - wymienić ładunek na nowy,
 - opróżnić z pozostałości proszku zbiornik gaśnicy,
 - wsypać do zbiornika odpowiednią ilość proszku,
 - włożyć do zbiornika kompletną głowicę,
 - nakręcić nakrętkę na kołnierz zbiornika,
 - przykręcić wąż z prądownicą do głowicy.

2. Regeneracja gaśnic proszkowych pod stałym ciśnieniem:
 - wykrócić głowicę ze zbiornika,
 - opróżnić zbiornik gaśnicy z pozostałości proszku,
 - wsypać do zbiornika odpowiednią ilość proszku,
 - wkręcić przygotowaną głowicę,
 - odprężyć gaśnicę azotem,
 - sprawdzić ciśnienie na legalizowanym manometrze kontrolnym.

3. Regeneracja agregatów proszkowych:
 - odkręcić butlę z azotem,
 - opróżnić zbiornik agregatu z pozostałości proszku,
 - wsypać do zbiornika odpowiednią ilość proszku,
 - sprawdzić ciśnienie w wymienionej butli z azotem,
 - przykręcić butlę z azotem i połączyć ze zbiornikiem.

4. Regeneracja gaśnic i agregatów śniegowych:
 - sprawdzić ważność legalizacji butli,
 - odkręcić wąż z prądownicą od butli,
 - wymontować butlę z wózka (w agregatach),
 - porównać wagę butli z trwałymi cechami znamionowymi na butli,
 - po stwierdzeniu braku ważnej legalizacji lub ubytku CO₂, butle odesłać do specjalistycznego zakładu.

5. Regeneracja gaśnicy pianowej:

- odkręcić wąż z prądownicą od głowicy,
- odkręcić nakrętkę na kołnierzu zbiornika,
- wyjąć kompletną głowicę,
- wylać pozostałą ilość roztworu wodnego „Sthamex- AFFF”,
- przepłukać zbiornik,
- uzupełnić zbiornik nowym roztworem zgodnie z instrukcją,
- wymienić ładunek CO₂ w głowicy,
- włożyć kompletną głowicę do zbiornika,
- nakręcić nakrętkę na kołnierz zbiornika,
- przykręcić wąż z prądownicą do głowicy.

Wymiana środka gaśniczego w gaśnicach pianowych powinna odbywać się w następujący sposób:

a) do zbiornika gaśnicy pianowej wlać w kolejności:

- odpowiednią ilość wody,
- odpowiednią ilość koncentratu „Sthamex- AFFF” 3 % lub 6%.

Regeneracja podręcznego sprzętu gaśniczego wymaga przestrzegania określonych zasad:

- butle z azotem, CO₂, zbiorniki agregatów, zawory bezpieczeństwa i reduktory powinny mieć ważną legalizację UDT,
- wszystkie przewody, prądownice muszą być drożne,
- wymienić wszystkie uszkodzone elementy na dobre, autoryzowane przez producenta,
- wszystkie uszczelki w regenerowanych gaśnicach należy za każdym razem obowiązkowo wymienić na nowe,
- przed ważeniem butli śniegowych należy odkręcić przewody z prądownicami,
- w przypadku ubytku powłok lakierniczych, gaśnice i agregaty należy pomalować,
- gaśnice i agregaty po regeneracji należy:
 - zaplombować,
 - wyposażyć w czytelny piktogram,
 - wyposażyć w aktualną kontrolkę.

Należy pamiętać o:

- wymianie proszku w gaśnicach i agregatach – co 5 lat,
- wymianie roztworu „Sthamex - AFFF” – co 2 lata.

VII. Sposoby postępowania na wypadek pożaru i innego zagrożenia.

1. Zasady alarmowania.



Każdy pracownik oraz osoba przebywająca w budynkach Powiatowego Centrum Sportu z chwilą zauważenia pożaru zobowiązana jest:

1. Krzykiem „**POŻAR, PALI SIĘ**” poinformować osoby znajdujące się w strefie zagrożenia o grożącym im niebezpieczeństwie.
2. Powiadomić Dyrektora PCS lub w razie jego nieobecności osobę upoważnioną.
3. Zaalarmować straż pożarną przy pomocy telefonu nr **998 lub 112**.
4. Zaalarmować Policję.

Przy alarmowaniu telefonicznym straży pożarnej należy:

- wykreślić numer alarmowy, a po zgłoszeniu się dyżurnego straży pożarnej podać:
 - a) swoje imię i nazwisko,
 - b) dokładne miejsce pożaru, zdarzenia (adres),
 - c) co się pali?, czy jest zagrożone życie ludzkie ?
 - d) numer telefonu, z którego wzywa się pomocy.

UWAGA ! Nie odkładać słuchawki dopóki dyżurny straży pożarnej nie potwierdzi, iż przyjął meldunek. Po odłożeniu słuchawki odczekać chwilę na ewentualny telefon sprawdzający.

W razie potrzeby zaalarmować również inne służby:

- Pogotowie Ratunkowe,
- Pogotowie Energetyczne,
- Pogotowie Wodno - Kanalizacyjne,

Za poinformowanie o zaistniałym zdarzeniu wszystkich osób przebywających na terenie obiektu odpowiedzialny jest Dyrektor PCS lub osoba go zastępująca lub przez niego wyznaczona.

2. Zasady postępowania pracowników do czasu przybycia straży pożarnej.

Dyrektor PCS lub osoba wyznaczona po otrzymaniu informacji o pożarze lub innym miejscowym zagrożeniu (wybuch, katastrofa budowlana, itp.), mają za zadanie kierować akcją ratowniczą, a w szczególności:

1. Upewnić się, czy zaalarmowano straż pożarną i inne służby ratownicze.
2. Udać się bezzwłocznie na miejsce zdarzenia.
3. Ocenić sytuację w zakresie zagrożenia pożarowego, bądź innego zdarzenia, a także zagrożenia dla osób.
4. Rozpocząć gaszenie pożaru przy użyciu podręcznego sprzętu gaśniczego.
5. W razie konieczności prowadzić ewakuację ludzi z budynku.
6. Usunąć materiały palne znajdujące się w pobliżu źródła ognia, uniemożliwiając rozprzestrzenianie się pożaru, ze szczególnym uwzględnieniem butli z gazami technicznymi, naczyń z płynami łatwopalnymi itp.
7. Nie otwierać bez potrzeby drzwi ani okien do pomieszczeń, w których powstał pożar, ponieważ dopływ powietrza sprzyja rozprzestrzenianiu się ognia.
8. W miarę możliwości zachować spokój i nie wywoływać paniki.
9. Z chwilą przybycia straży pożarnej przekazać dowodzenie akcją ratowniczą przybyłemu dowódcy.
10. Pozostać w dyspozycji kierującego akcją ratowniczą w celu:
 - udzielania bieżących informacji w zależności od rozwoju sytuacji,
 - zapewnienia dostępu do poszczególnych pomieszczeń i urządzeń,
 - zapewnienia opieki osobom poszkodowanym,
 - zabezpieczenia ewakuowanego mienia itp.
11. Zabezpieczyć pogorzeliśko.
12. Osoby parkujące samochody na terenie parkingu przy Urzędzie Miasta powinny je usunąć celem umożliwienia dojazdu samochodom straży pożarnej.

3. Zasady postępowania dla osób przebywających na terenie PCS.

Wszystkie osoby przebywające w budynku z chwilą usłyszenia alarmu pożarowego zobowiązane są do przestrzegania postanowień „Instrukcji postępowania na wypadek powstania pożaru” znajdujących się na terenie PCS, która została omówiona w dalszej części instrukcji i stanowi jej wyciąg.

Zasady bezpieczeństwa pożarowego dla osób przebywających w Powiatowym Centrum Sportu.

W celu właściwego zabezpieczenia przeciwpożarowego budynków wszyscy pracownicy oraz użytkownicy powinni przestrzegać następujących zasad:

1. Zabrania się palenia tytoniu i używania ognia otwartego na terenie budynków, za wyjątkiem miejsc do tego wyznaczonych.
2. Zabrania się użytkowania urządzeń elektrycznych i innych urządzeń lub maszyn, których eksploatacja może przyczynić się do powstania pożaru lub innego miejscowego zagrożenia.
3. Zabrania się przechowywania na terenie budynków cieczy palnych, gazów palnych i innych substancji lub materiałów, które mogą stać się przyczyną pożaru lub innego miejscowego zagrożenia.
4. Należy ściśle przestrzegać postanowień zawartych w Instrukcji Bezpieczeństwa Pożarowego.

W przypadku powstania pożaru, należy:

1. Powiadomić Dyrektora lub osobę upoważnioną przez Dyrektora o występującym zagrożeniu.
2. Ewakuować z zagrożonego terenu zagrożone osoby, a następnie wszelkie materiały palne.
3. Przystąpić do gaszenia pożaru przy pomocy podręcznego sprzętu gaśniczego
4. W przypadku braku możliwości opanowania pożaru należy bezzwłocznie udać się do wyjścia kierując się wskazaniem znaków i tablic ewakuacyjnych.
5. Otoczyć opieką osoby poszkodowane lub potrzebujące pomocy.
6. Pozostać w wyznaczonym rejonie do chwili odwołania ewakuacji, lub podjęcia innej decyzji przez kierującego akcją ratowniczą.
7. Podczas wykonywania wymienionych powyżej czynności należy być opanowanym i nie wywoływać paniki.
- 8.

VIII. Organizacja ewakuacji.

1. Ogłaszanie alarmu o niebezpieczeństwie.



W przypadku zauważenia pożaru należy natychmiast:

- powiadomić krzykiem „**Pożar – pali się**” lub **nadaniu alarmu** osoby znajdujące się w bezpośrednim sąsiedztwie,
- powiadomić Dyrektora PCS lub osobę go zastępującą i straż pożarną zgodnie z „Instrukcją postępowania na wypadek powstania pożaru”,
- podjąć decyzję o ogłoszeniu ewakuacji przed przybyciem jednostek straży pożarnej podejmuje Dyrektor PCS lub osoba go zastępująca i przez niego wyznaczona. Osoby te są odpowiedzialne za przebieg ewakuacji do momentu przybycia jednostek straży pożarnej,
- dopilnować, aby wszystkie osoby znajdujące się na terenie budynku zostały ewakuowane w bezpieczne miejsce tj. na zewnątrz budynku lub w niesprzyjających warunkach atmosferycznych, czy innym utrudnieniu, do pobliskich obiektów, nie znajdujących się w strefie zagrożenia,
- przekazać po przybyciu jednostek straży pożarnej kierowanie działaniami przybyłemu dowódcy straży pożarnej, w którego gestii leży również odwołanie ewakuacji lub jej nakazanie,
- ściśle współpracować z kierującym ewakuacją.

2. Oznakowanie dróg ewakuacyjnych.

Budynki Powiatowego Centrum Sportu powinny być oznakowane tablicami informacyjno - ostrzegawczymi z zakresu ewakuacji zgodnie z obowiązującą w tym zakresie normą Znaki bezpieczeństwa. Ewakuacja. **PN-92/N-01256/02**.

Norma ta stanowi, iż znaki mają być widoczne w warunkach ciemności np. po odłączeniu dopływu energii elektrycznej.

Dopuszczalne w warunkach obiektu stanowiącego przedmiot niniejszego opracowania są dwa rodzaje znaków.

Pierwszymi są znaki wykonane z materiałów fotoluminescencyjnych. Norma określa, iż znaki te powinny być widoczne w ciemnościach po upływie dwóch godzin od momentu ustania dopływu światła naturalnego lub sztucznego.

Atest stwierdzający przydatność znaków wykonywanych przez różnych producentów wydaje Centrum Naukowo - Badawcze Rozwoju Ochrony Przeciwpożarowej w Józefowie.

Stosując te znaki, należy pamiętać o tym, iż zasada ich działania sprowadza się do akumulowania światła w normalnych warunkach i wypromieniowaniu go po ustaniu dopływu.

Znak umieszczony w miejscu pozbawionym dopływu światła nie spełni swojej funkcji (nie będzie świecił).


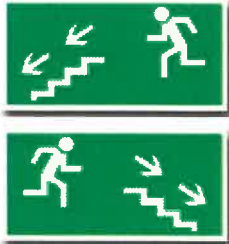




Drugim rodzajem znaków są znaki zasilane bateriami niklowo-kadmowymi włączające się w momencie wyłączenia dopływu energii elektrycznej.

Przy dostępnych dla personelu aparatach telefonicznych należy umieścić wykazy telefonów alarmowych oraz „Instrukcję postępowania na wypadek powstania pożaru”.

Znaki i tablice informacyjne, za wyjątkiem znaku „Wyjście ewakuacyjne”, należy umieszczać na wysokości ok.150 cm, w miejscach oświetlonych w godzinach funkcjonowania obiektu.

PN-N-01256/02:1992 Znaki bezpieczeństwa. Ewakuacja.

Lp.	Znak	Znaczenie (nazwa) znaku
1.		Kierunek drogi ewakuacyjnej
2.		Wyjście ewakuacyjne
3.		Drzwi ewakuacyjne
4.		Przesunąć w celu otwarcia

5.		Kierunek do wyjścia drogi ewakuacyjnej
6.		Kierunek do wyjścia drogi ewakuacyjnej schodami w dół
7.		Kierunek do wyjścia drogi ewakuacyjnej schodami w górę
8.		Pchać, aby otworzyć
9.		Ciągnąć, aby otworzyć
10.		Stłuc, aby uzyskać dostęp

3. Ewakuacja przy wykorzystaniu dróg komunikacji ogólnej.

W przypadku zauważenia pożaru lub otrzymania informacji o pożarze wszystkie osoby przebywające na terenie budynków powinny:

1. Po ogłoszeniu alarmu o niebezpieczeństwie każda z osób opuszczających pomieszczenie powinna zachować spokój i sprawdzić, czy w pomieszczeniach sąsiednich nie przebywają ludzie.
2. W pierwszej kolejności należy ewakuować osoby bezpośrednio zagrożone pożarem, wybuchem lub innym niebezpieczeństwem, a następnie należy ewakuować osoby z pomieszczeń zagrożonych pośrednio tj. zlokalizowanych w sąsiedztwie.
3. Osoby poruszające się o własnych siłach należy kierować na poziome drogi ewakuacyjne (korytarze), a następnie zgodnie z kierunkami określonymi przez znaki ewakuacyjne.
4. Osoby o ograniczonej zdolności poruszania się lub osoby poszkodowane w wyniku pożaru lub innego miejscowego zagrożenia, nie mogące się poruszać o własnych siłach, należy ewakuować w ten sam sposób, przy wykorzystaniu koców, płacht, noszy lub przenosić na rękach.
5. Osoby ewakuowane należy przemieszczać do obiektów znajdujących się w pobliżu niezagrażonych pożarem, a osoby poszkodowane przekazać zaalarmowanej służbie medycznej.
6. Po ewakuacji ludzi można przystąpić, na wyraźne polecenie kierującego działaniami ratowniczymi, do ewakuacji mienia, przy czym ewakuowane przedmioty należy składać w miejscu dozorowanym przez pracowników lub policję.
7. Osoby wyznaczone do udziału w akcji ewakuacyjnej, wykonują następujące czynności:
 - a) ustalają dokładne miejsce pożaru, drogi jego rozprzestrzeniania i zagrożenia dla sąsiednich pomieszczeń (terenu),
 - b) alarmują straż pożarną,
 - c) przystępują do ewakuacji osób przebywających w budynku, zgodnie z zasadami organizacji akcji ewakuacyjnej, osoby odpowiedzialne za bezpieczną ewakuację powierzonych im pracowników winni postępować w sposób zapewniający prawidłowe i bezpieczne opuszczenie budynku i pomieszczeń przez pracowników, mianowicie:
 - decyzję o ewakuacji należy osobom przebywającym w budynku przekazać w sposób dla nich zrozumiały i jednoznaczny,
 - należy użyć spokojnego głosu, bez jakichkolwiek oznak zdenerwowania lub paniki,

- osoby przebywające w budynku należy wyprowadzić poza teren zagrożony zgodnie z kierunkami ewakuacji, podejmują działania gaśnicze przy wykorzystaniu dostępnego podręcznego sprzętu gaśniczego (gaśnice, hydranty zewnętrzne),
- d) do chwili przybycia jednostek straży pożarnej, akcję ewakuacyjną prowadzi Dyrektor PCS lub osoba przez niego wyznaczona, najbardziej opanowana i zdecydowana.

4. Utrudnienia w ewakuacji osób i mienia.

Zadymienie pomieszczeń i dróg ewakuacyjnych - dym i znajdujące się w nim gazy pożarowe, które są produktami spalania, rozprzestrzeniają się bardzo szybko i przenikają do odległych od miejsca pożaru części budynku przez otwory instalacyjne w ścianach i stropach, szczeliny w drzwiach, a także przez klatki schodowe łączące poszczególne kondygnacje. Dym jest często zwiastunem pożaru, którego źródło bywa ukryte lub niedostępne. Wpływa on drażniąco na drogi oddechowe, wywołując kaszel i krztuszenie się; występuje też łzawienie oczu, a z powodu małej przejrzystości utrudnione jest poruszanie się. Przebywanie ludzi w przestrzeni zadymionej stwarza psychozę lęku, a nawet paniki w obawie zatrucia się, doznania obrażeń, zasłabnięcia lub śmierci. Gęstość zadymienia jest większa w górnej części pomieszczeń i na wyższych kondygnacjach obiektu, gdzie dym przenika wraz z unoszącym się ciepłym powietrzem, nagrzanym w wyniku powstałego pożaru. Gęstość dymu może być tak duża, że niewidoczne stają się światła lamp zwieszonych pod stropami oraz znaki ewakuacyjne. Ponadto rozgrzane cząstki dymu są nośnikami ciepła, co powoduje, że dym na drodze swego rozprzestrzeniania może powodować zapalenie znajdujących się tam materiałów palnych.

Toksyczne produkty rozkładu i spalania - powstają w warunkach pożaru w wyniku rozkładu termicznego materiałów wykończeniowych oraz elementów wyposażenia. Stanowią one największe niebezpieczeństwo dla życia ludzi, ponieważ często są bezbarwne i bezzapachowe. Szczególnie niebezpieczne są tlenek węgla, cyjanowódór, czterochlorek węgla, fosgen. Nawet przy niewielkich stężeniach powodują silne zatrucie organizmu, niedotlenienie mózgu, zaburzenia w oddychaniu i utratę przytomności.

Występowanie wysokich temperatur i płomienia - może powodować odcięcie dróg ewakuacyjnych. Jest naturalnym czynnikiem budzącym u ludzi strach, utrudnia lub uniemożliwia ewakuację, może powodować u ludzi zachowania nieracjonalne, niewspółmierne do realnego zagrożenia.

5. Zachowanie się ludzi w warunkach zagrożenia.

Reakcja ludzi w chwili wykrycia pożaru jest bardzo zróżnicowana i zależy od wielu czynników, tj. płeć, wiek, pora dnia, znajomość obiektu czy stopień oświetlenia. Również różnice w reakcjach poszczególnych ludzi na widok płomieni, występowanie dymu oraz na dźwięki towarzyszące pożarowi powinny być brane pod uwagę przez osoby organizujące i kierujące ewakuacją. Pożar to wypadek nagły, powodujący zakłócenie normalnego funkcjonowania obiektu. Normalną reakcją jednostki jest zaskoczenie spowodowane tym, że nie można z góry przewidzieć, kiedy i gdzie on wystąpi. Zaskoczeniu może towarzyszyć strach spowodowany widokiem płomieni, dymem utrudniającym oddychanie i głosami przestraszonych ludzi. Jeżeli nie będzie się przeciwdziałać temu zjawisku, może wystąpić panika, która jest sumarycznym przejawem zaskoczenia i przestachu oraz obawy o własne życie. Osoby ulegające panice tracą panowanie nad swoim działaniem, tłoczą się przy wyjściach, tratują się, mogą być nieświadomie agresywne. W takiej sytuacji kierowanie ich działaniem staje się właściwie niemożliwe.

Pomocne dla osób prowadzących akcję ratowniczą mogą być następujące informacje:

- najwięcej tlenu, w strefie zadymienia, znajduje się na wysokości kolan,
- w sytuacji, gdy zachodzi konieczność wejścia w strefę zadymienia, ratownika należy asekurować linką,
- drzwi od pomieszczeń objętych pożarem należy otwierać ostrożnie chowając się za ściany, a nie stojąc na wprost nich.

6. Praktyczne sprawdzenie organizacji i warunków ewakuacji.

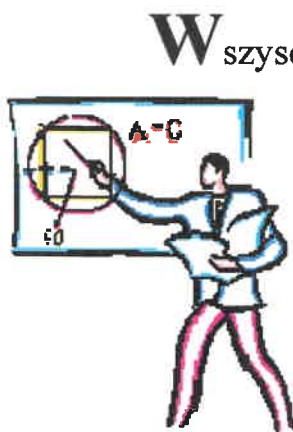
W celu zapewnienia szybkiej i skutecznej ewakuacji osób oraz mienia, a w szczególności w przypadku konieczności ewakuacji osób niepełnosprawnych, należy dokonać oceny warunków ewakuacji w najbardziej ekstremalnych warunkach (pora nocna wymagająca sztucznego oświetlenia budynku, maksymalna ilość pracowników).

Dokonując oceny należy przewidzieć rozwiązania eliminujące wystąpienie paniki wśród ewakuowanych grup.

Za przeprowadzenie oceny odpowiedzialność ponosi Dyrektor PCS lub osoba wyznaczona.

Zaleca się przeprowadzanie praktycznego sprawdzenia możliwości ewakuacji, z częstotliwością ustaloną przez Dyrektora PCS (co najmniej raz na dwa lata). Umożliwi to określenie czasu niezbędnego do opuszczenia budynku, w razie konieczności przeprowadzenia ewakuacji, wynikającej z powstania pożaru czy innego zagrożenia, np. wybuchu.

IX. Zasady prowadzenia szkolenia pracowników w zakresie ochrony przeciwpożarowej.



Wszyscy pracownicy podlegają obowiązkowym szkoleniom z zakresu ochrony przeciwpożarowej i bhp.

Celem tych szkoleń jest zapoznanie pracowników z postanowieniami instrukcji bezpieczeństwa pożarowego oraz podstawowymi wymaganiami i przepisami w zakresie ochrony przeciwpożarowej.

Szkolenia pracowników organizuje pracodawca. Przeprowadzenie szkolenia musi być udokumentowane w formie oświadczenia pracownika o odbyciu szkolenia (załącznik do Instrukcji Bezpieczeństwa Pożarowego).

Osoby zatrudnione w Powiatowym Centrum Sportu w Bełchatowie powinny podlegać szkoleniu w zakresie ochrony przeciwpożarowej.

Szkolenie to powinno odbywać się w dwóch etapach:

1. Szkolenie wstępne.

Szkolenie to dotyczy nowo zatrudnionych pracowników i powinno poprzedzać ich przystąpienie do pracy, przygotowując ich do bezpiecznego wykonywania pracy oraz bezpiecznego zachowania się stosownie do zajmowanego stanowiska.

Na szkolenie wstępne składa się:

1. Instruktaż ogólny.
2. Instruktaż stanowiskowy.

Program szkolenia wstępnego powinien uwzględniać przygotowanie zawodowe pracownika, jego staż, oraz rodzaj wykonywanej pracy.

Instruktaż ogólny powinien być przeprowadzony przez osobę wyznaczoną przez Pracodawcę i zaznajomić pracownika z podstawowymi przepisami dotyczącymi ochrony przeciwpożarowej.

Instruktaż stanowiskowy przeprowadza osoba odpowiedzialna za stan ochrony przeciwpożarowej w powiatowym Centrum Sportu.

Powinien on zawierać wszelkie informacje na temat bezpiecznego wykonywania pracy, występujących w zakładzie zagrożeń i ochrony przed nimi.

Osoby zatrudnione na kilku stanowiskach, powinny zostać przeszkolone odpowiednio do tych stanowisk, a każda zmiana stanowiska musi pociągać za sobą instruktaż szczegółowy, właściwy dla nowego stanowiska.

Szkolenie może zostać przeprowadzone łącznie ze szkoleniem z zakresu bhp. Ukończenie szkolenia oraz jego wyniki, winny być odnotowane w aktach osobowych pracownika.

Szkolenie pracodawców wykonujących zadania służby bhp przeznaczone jest dla pracodawców, którzy wykonywali będą w swoim zakładzie zadania służby bhp. Szkolenie to powinno być zorganizowane w formie kursu lub seminarium z uwzględnieniem ćwiczeń oraz z wykorzystaniem odpowiednich pomocy dydaktycznych, dydaktycznych szczególności filmów, tablic, folii do wyświetlania informacji, programów komputerowych, materiałów do ćwiczeń, zgodnie z podanym niżej programem:

- charakterystyka pożarowej zakładu,
- obsługa urządzeń oraz instalacji ppoż. znajdujących się na wyposażeniu placówki,
- organizacja ewakuacji,
- działania na wypadek pożaru lub innego zagrożenia,
- przepisy, regulaminy i instrukcje obowiązujące na terenie zakładu oraz charakterystyczne dla zakładu zagrożenia.

Terminy tych szkoleń i ich czasookres, winny być dostosowane do wewnętrznych przepisów zakładu.

Fakt odbycia szkolenia podstawowego winien zostać odnotowany w aktach osobowych pracownika. Uczestnicy szkolenia powinni także otrzymać materiały umożliwiające przyswojenie problematyki objętej programem szkolenia.

2. Szkolenie okresowe.

Szkolenie okresowe obejmuje wszystkich pracowników zatrudnionych w zakładzie. Ma na celu aktualizację i ugruntowanie wiedzy i umiejętności oraz zaznajomienie uczestników szkolenia z nowymi rozwiązaniami techniczno-organizacyjnymi w tym zakresie.

Szkolenie to przeprowadzane jest wg opracowanych programów w formie instruktażu lub seminarium albo samokształcenia kierowanego – na podstawie szczegółowego programu szkolenia opracowanego przez organizatora szkolenia nie rzadziej niż raz na 3 lata dla pracowników na stanowiskach robotniczych, 6 lat dla pracowników administracyjno - biurowych.

Podczas szkolenia konieczne jest stosowanie odpowiednich środków dydaktycznych.

Winno ono być zakończone sprawdzianem wiadomości i umiejętności pracownika oraz odnotowane w jego aktach personalnych.

Zaleca się przeprowadzenie doraźnych szkoleń po zaistniałych zdarzeniach i pożarach oraz z chwilą ukazania się nowych przepisów z zakresu ochrony przeciwpożarowej.

Ramowy program szkoleń zawarty jest w Rozporządzeniu Ministra Gospodarki i Pracy z dnia 27 lipca 2004 r. w sprawie szkolenia w dziedzinie bezpieczeństwa i higieny pracy.

X. Wykaz telefonów alarmowych.

	ZAGROŻENIE -ZADZWON	
	STRAŻ POŻARNA	998
	POGOTOWIE	999
	POLICJA	997
	STRAŻ MIEJSKA	986
	POGOT. GAZOWE	992
	POGOT. WOD.-KAN.	994

Wyciąg z Instrukcji Bezpieczeństwa Pożarowego

XI. Instrukcja postępowania na wypadek pożaru.

I. ALARMOWANIE:

1. Kto zauważy pożar, obowiązany jest niezwłocznie zawiadomić:
 - głosem, osoby znajdujące się w strefie zagrożenia, ponadto
 - **STRAŻ POŻARNĄ TEL. 998, 112,**
2. Po uzyskaniu połączenia ze strażą pożarną należy wyraźnie podać:
 - a) gdzie się pali: dokładny adres, nazwę obiektu, instytucji, piętro,
 - b) co się pali: np. szafa na korytarzu, dach,
 - c) czy są zagrożeni ludzie,
 - d) numer telefonu, z którego dzwoni się oraz swoje imię i nazwisko.

UWAGA! odłożyć słuchawkę dopiero po otrzymaniu potwierdzenia, że Straż Pożarna przyjęła zgłoszenie. Odczekać chwilę przy telefonie na ewentualne sprawdzenie.

3. Zachować spokój i nie dopuścić do powstania paniki.
4. W razie potrzeby (nieszczęście, wypadek, awaria), alarmować:

Pogotowie Ratunkowe	999
Policję	997
Pogotowie Energet.	991, 735-15-15

II. AKCJA RATOWNICZO – GAŚNICZA:

1. Równocześnie z alarmowaniem straży pożarnej należy przystąpić do akcji ratowniczo-gaśniczej przy użyciu podręcznego sprzętu gaśniczego.
2. Do czasu przyjazdu straży pożarnej, kierownictwo akcji obejmuje kierownik zakładu lub osoba do tego przygotowana.
3. Każdy przystępujący do akcji ratowniczo-gaśniczej, powinien pamiętać, że należy:
 - a) w pierwszej kolejności przeprowadzić ewakuację ludzi,
 - b) wyłączyć dopływ prądu elektrycznego do pomieszczeń objętych pożarem, nie wolno gasić wodą instalacji i urządzeń elektrycznych pod napięciem - stosować gaśnice śniegowe i proszkowe,
 - c) usunąć z zasięgu ognia wszystkie materiały palne, a w szczególności: butle z gazami sprężonymi, naczynia z płynami łatwopalnymi, cenne maszyny i urządzenia oraz ważne dokumenty,
 - d) nie otwierać bez potrzeby drzwi i okien do pomieszczeń, w których powstał pożar, ponieważ dopływ powietrza sprzyja rozprzestrzenianiu się ognia,
 - e) szybkie i prawidłowe użycie podręcznego sprzętu gaśniczego umożliwia ugaszenie pożaru w zarodku.

III. UWAGI KOŃCOWE:

1. Na podstawie Instrukcji Bezpieczeństwa Pożarowego dla zakładu każdy pracownik powinien przystąpić do ewakuacji osób ze strefy zagrożonej i gaszenia pożaru podręcznym sprzętem gaśniczym znajdującym się na wyposażeniu budynku.
2. Instrukcja niniejsza wchodzi w życie z dniem podpisania i obowiązuje wszystkich pracowników oraz osoby znajdujące się na terenie zakładu.
3. Niniejsza instrukcja odpowiada wymogom stawianym przez straż pożarną.

ZATWIERDZAM:

XII. Zbiór przepisów.

Niniejsza instrukcja została opracowana w oparciu o następujące podstawy prawne:

1. Ustawa z dnia 24 sierpnia 1991 r. o Państwowej Straży Pożarnej
2. Ustawa z dnia 24 sierpnia 1991 r. o ochronie przeciwpożarowej
3. Ustawa z dnia 7 lipca 1994 r. Prawo budowlane
4. Rozporządzenie Ministra Spraw Wewnętrznych i Administracji z dnia 07 czerwca 2010 roku w sprawie ochrony przeciwpożarowej budynków, innych obiektów budowlanych i terenów.
5. Rozporządzenie Ministra Spraw Wewnętrznych z dnia 24 lipca 2009 roku w sprawie przeciwpożarowego zaopatrzenia w wodę oraz dróg pożarowych
6. Rozporządzenie Ministra Infrastruktury z dnia 12 kwietnia 2002 roku w sprawie warunków technicznych, jakim powinny odpowiadać budynki i ich usytuowanie.
7. PN-92/N-01256/01 - Znaki bezpieczeństwa. Ochrona przeciwpożarowa.
8. PN-92/N-01256/02 - Znaki bezpieczeństwa. Ewakuacja.
9. PN-657 M - 51520 - "Pożarnicze tablice informacyjne".

Załącznik nr 1

Bełchatów dn.

.....

.....

nazwa i adres zakładu

.....

imię i nazwisko pracownika

.....

stanowisko

O Ś W I A D C Z E N I E

Oświadczam, że zostałem/am/ zapoznany/a/ z przepisami z zakresu ochrony przeciwpożarowej, obowiązującymi na terenie zakładu, a w szczególności znane mi są zasady i sposoby:

- 1) zapobiegania powstaniu i rozprzestrzenianiu się pożaru na stanowisku pracy i w obiektach zakładu,
- 2) postępowania na wypadek pożaru,
- 3) użycia podręcznego sprzętu gaśniczego i urządzeń przeciwpożarowych w miejscu pracy.

„Instrukcję Bezpieczeństwa Pożarowego” przyjmuję do wiadomości i zobowiązuję się przestrzegać jej postanowienia.

.....

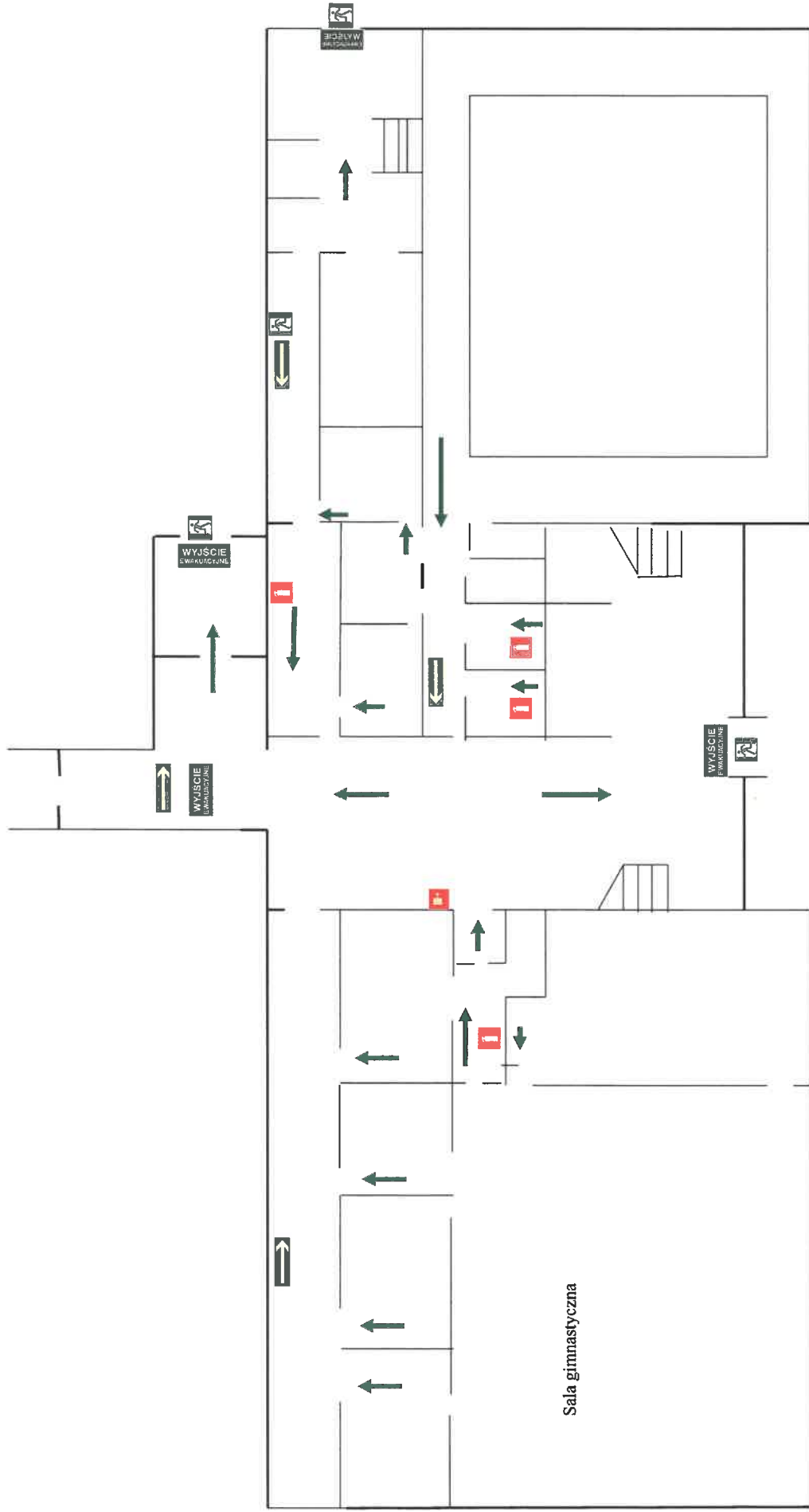
podpis składającego oświadczenie

.....

podpis prowadzącego szkolenie

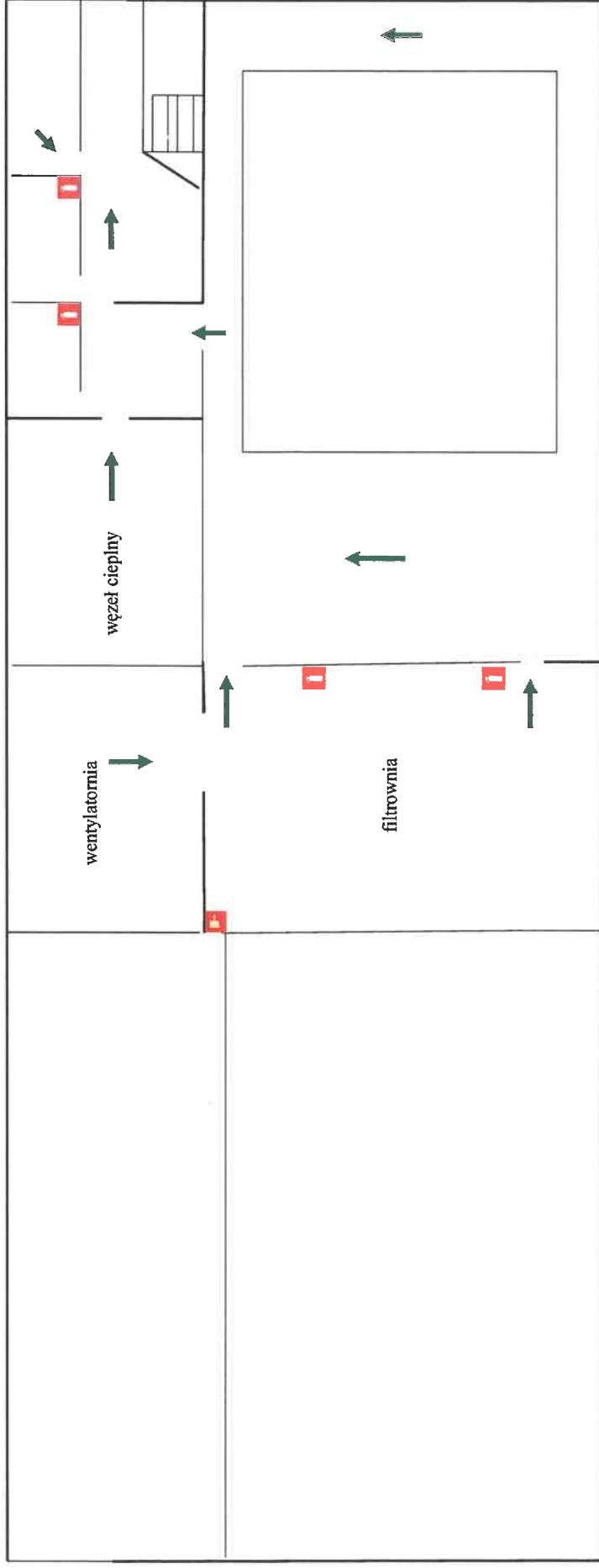
Przyjęto do akt osobowych dnia

Plan sytuacyjny dróg ewakuacyjnych oraz rozmieszczenia sprzętu ppoż. na parterze basenu



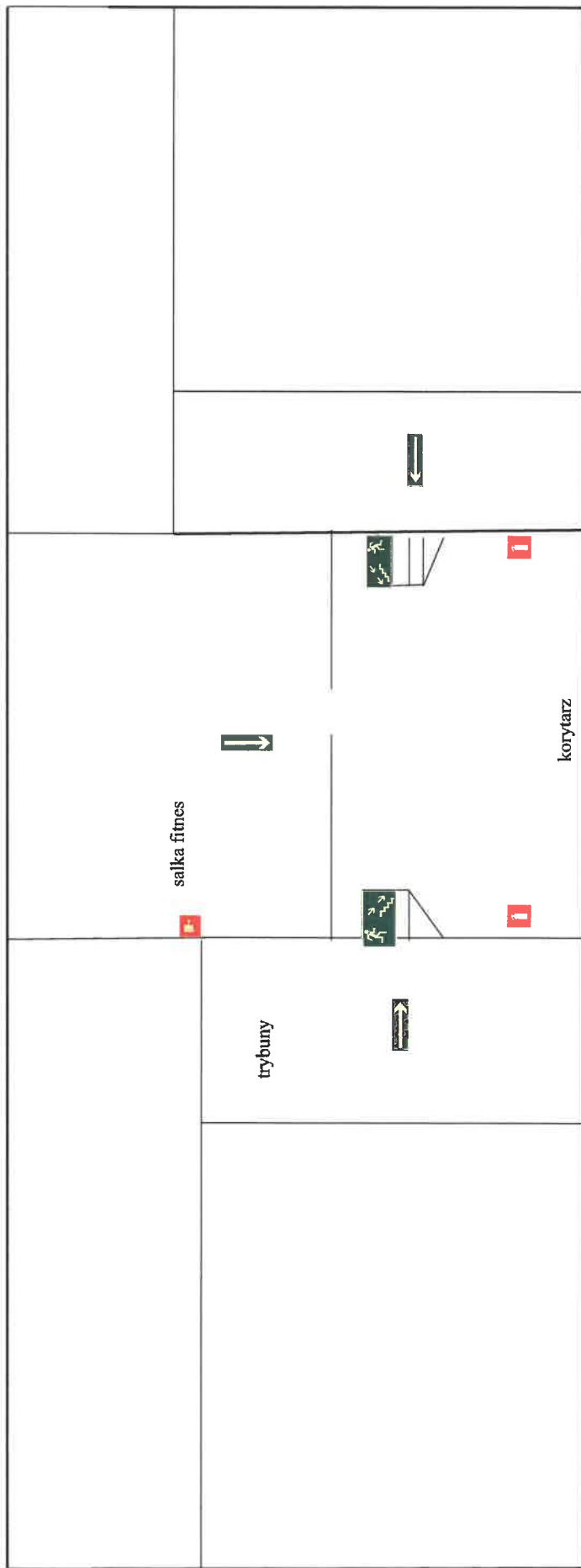
-  kierunek drogi ewakuacyjnej
-  gaśnica
-  hydrant wewnętrzny
-  drzwi ewakuacyjne
-  wyjście ewakuacyjne

Plan sytuacyjny dróg ewakuacyjnych oraz rozmieszczenia sprzętu ppoż. w piwnicy basenu




-  kierunek drogi ewakuacyjnej
-  gaśnica
-  hydrant wewnętrzny

Plan sytuacyjny dróg ewakuacyjnych oraz rozmieszczenia sprzętu ppoż. na piętrze

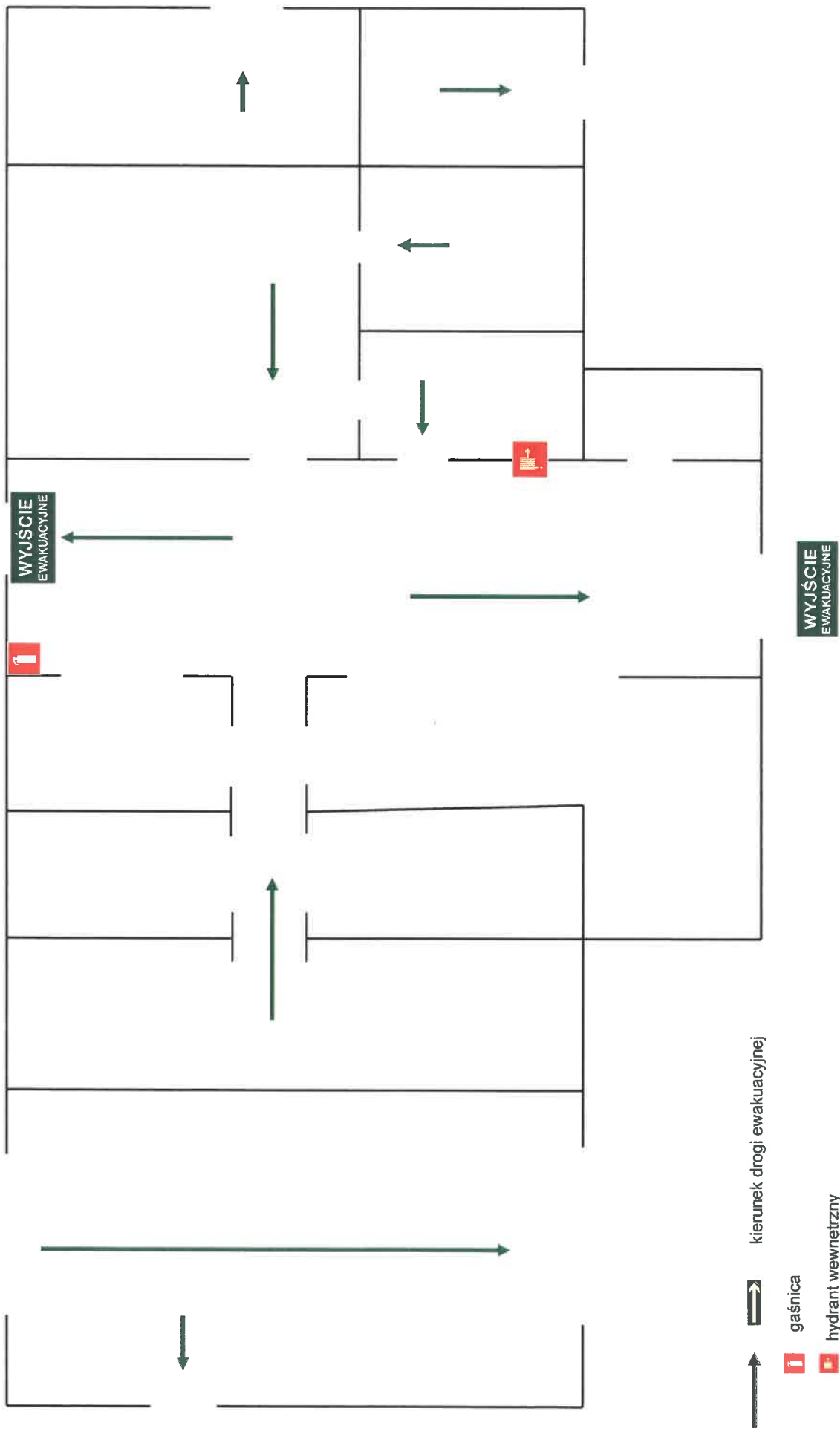


 kierunek drogi ewakuacyjnej

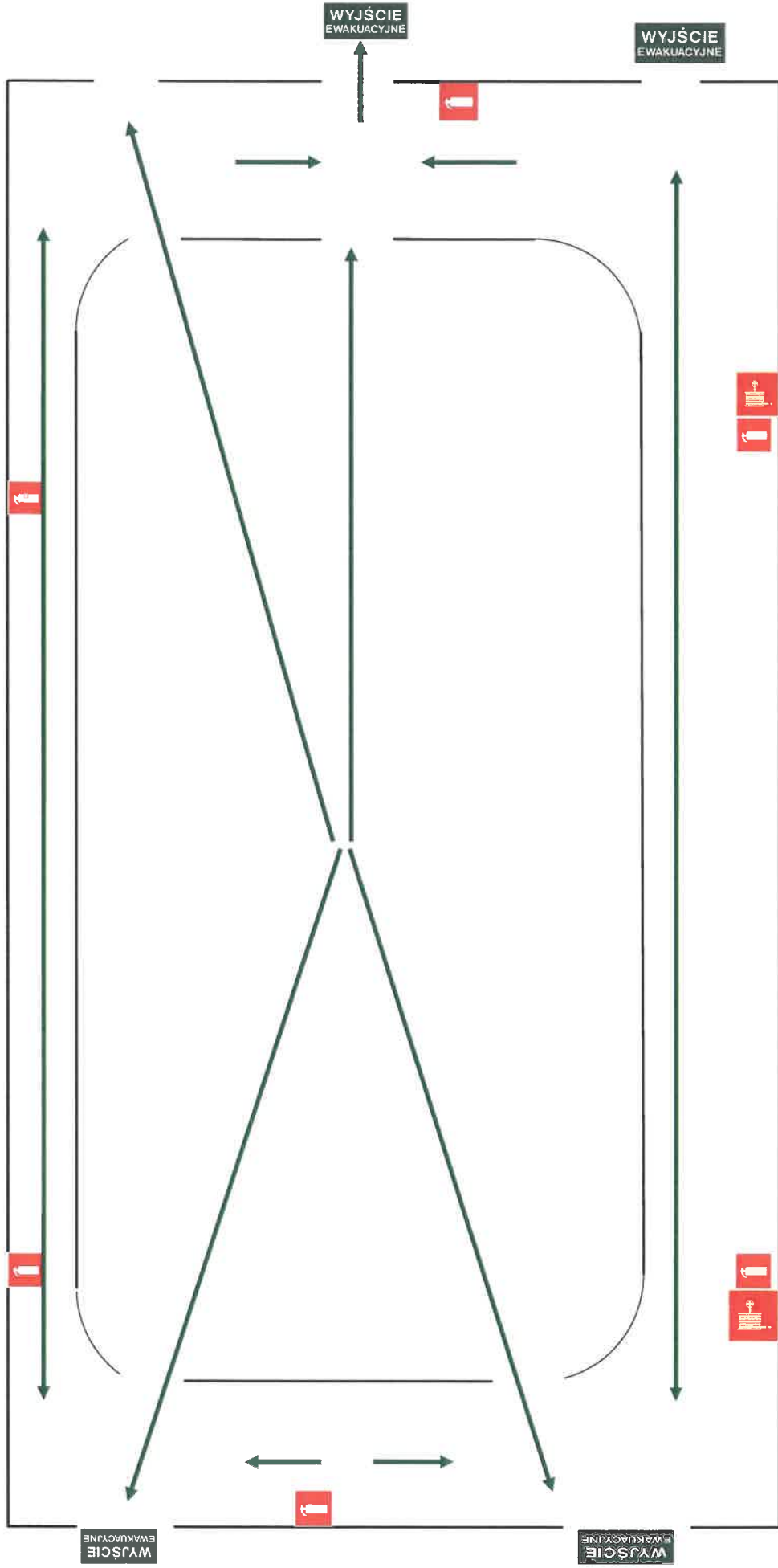
 gaśnica

 hydrant wewnętrzny

Plan sytuacyjny dróg ewakuacyjnych oraz rozmieszczenia sprzętu ppoż. w budynku zaplecza lodowiska



Plan sytuacyjny dróg ewakuacyjnych oraz rozmieszczenia sprzętu ppoż. HALA LODOWISKA



→ kierunek drogi ewakuacyjnej

☒ gaśnica

☒ hydrant wewnętrzny ☒ wyjście ewakuacyjne

WYJŚCIE EWAKUACYJNE

