

Nr postępowania: GUM2023ZP0039

Gdańsk, dnia 15.06.2023 r.

## Wykonawcy w postępowaniu

postępowanie o udzielenie zamówienia publicznego prowadzone w trybie przetargu nieograniczonego, na podstawie art. 132 ustawy z dnia 11 września 2019 r. - Prawo zamówień publicznych (Dz. U. z 2022 r. poz. 1710 ze zm.) pn. **Budowa Uniwersyteckiego Centrum Stomatologicznego Gdańskiego Uniwersytetu Medycznego przy ul. M. Skłodowskiej – Curie w Gdańsku.**

Gdański Uniwersytet Medyczny jako Zamawiający, na podstawie art. 135 ust. 2 i 6 ustawy Pzp, udziela odpowiedzi na pytania, które wpłynęły w niniejszym postępowaniu.

### 1059. Pytanie

Czy mocowanie elewacji może być wykonane w ocynku? (z uwagi na przewodzenia ciepła).

#### **Odpowiedź**

Nie, Zamawiający nie dopuszcza takiego rozwiązania.

### 1060. Pytanie

Prosimy o doprecyzowanie czy ściany zwymiarowane na rysunkach o gr. 12cm są ścianami wewnętrznymi działowymi o grubości 12,5cm TYP 2?

#### **Odpowiedź**

Zgodnie z informacjami w części opisowej PW strony 148-172.

### 1061. Pytanie

Czy ściany szybów windowych (rys. K33) należy wykonać jako żelbetowe monolityczne? W przedmiarze "poz. 53 d.2." ilość wynosi 17,19 m2 natomiast rzeczywista powierzchnia ścian szybów to około 1150 m2.

#### **Odpowiedź**

**Przedmiary stanowią tylko materiał pomocniczy** Do wyceny należy przyjąć wszystkie ściany szybów windowych (wskazanych w dokumentacji) jako żelbetowe monolityczne.

Zgodnie Rozdziałem III ust. 9 SWZ: *Dla ułatwienia wyliczenia ceny oferty i sporządzenia kosztorysów ofertowych Zamawiający przekazuje **przedmiary robót (załącznik nr 3 do SWZ), które stanowią tylko materiał pomocniczy** i nie są podstawą do ustalenia wysokości wynagrodzenia w związku z przyjęciem wynagrodzenia ryczałtowego. Kosztorysy będą materiałem pomocniczym przy rozliczaniu i ocenie stopnia zaawansowania robót i dostaw, a także przy rozliczaniu robót zaniechanych i zamiennych. Wykonawca ma prawo dopisywać pozycje, zmieniać obmiary, podstawy wyceny. Zamawiający zaleca, aby kosztorysy załączane do oferty (nie podlegające jednak ocenie) wykonane były w układzie maksymalnie zbliżonym do przekazanych przedmiarów.*

### 1062. Pytanie

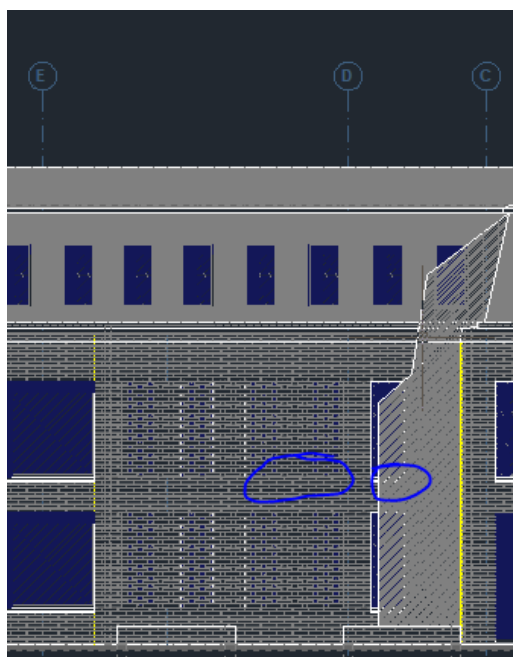
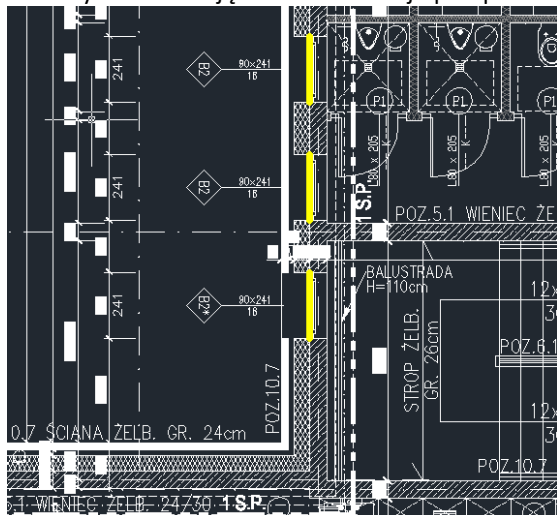
Prosimy o dostanie opisu PZT.

#### **Odpowiedź**

Zamawiający udostępnił komplet dokumentacji.

### 1063. Pytanie

Prosimy o informację na temat rodzaju parapetów i czy występują dla elewacji ażurowej z cegły betonowej.



### Odpowiedź

Parapety betonowe dla cegły licowej betonowej. Parapety blaszane tytan-cynk 0,7 mm dla elewacji/połaci kryte blacha na rąbek stojący. Parapety betonowe zakończone na wewnętrznym licu ściany osłonowej dla części ażurowych elewacji wykonanych z cegieł licowych betonowych.

### 1064. Pytanie

Prosimy o uzupełnienie dokumentacji o karty doborowe oraz podanie wszystkich technicznych parametrów doborowych urządzeń przeznaczonych do zastosowania w instalacjach sanitarnych i HVAC. Brak w przekazanych materiałach, brak podstawowych danych urządzeń zarówno na rysunkach jak i w opisach technicznych do projektów.

### Odpowiedź

Zgodnie z dokumentacją oraz załączonym "Zestawienia\_Urządzenia\_IS"

#### 1065. Pytanie

Prosimy o informację czy parametry Agregatu chłodniczego w instalacji wody lodowej podane w przedmiarze Inwestora w pozycji opisanej jako: "Agregat chłodniczy o mocy chłodniczej 325 kW przy parametrach 6/12°C - czynnik 35% glikol etylenowy. Agregat dostarczany wraz z modułem hydraulicznym" są wiążące i można je przyjąć do doboru urządzenia oraz wyceny? Żadne podstawowe parametry agregatu chłodniczego nie zostały podane w dokumentacji.

#### Odpowiedź

Zgodnie z dokumentacją oraz załączonym "Zestawienia\_Urządzenia\_IS"

#### 1066. Pytanie

Prosimy o potwierdzenie, że parametry central wentylacyjnych tj. wydajność powietrza nawiewanego  $V_n$ , wywiewanego  $V_w$  oraz sprężę podane w przedmiarze dla systemów NW1, NW2, NW3, NW4, NW4.1, NW-5, NW-WC1 są wiążące i można je przyjąć do doboru urządzeń oraz wyceny. Dodatkowo prosimy o podanie mocy nagrzewnic i chłodnic powietrza w centralach. Brak parametrów w przekazanej dokumentacji.

#### Odpowiedź

Zgodnie z dokumentacją oraz załączonym "Zestawienia\_Urządzenia\_IS"

#### 1067. Pytanie

Prosimy o podanie średnic oraz materiału dla rur doprowadzających wodę do unitów dentystycznych. Brak danych w projekcie.

#### Odpowiedź

Od rozdzielaczy do unitów prowadzić rurociągi w posadzkach z rur PEX DN16.

#### 1068. Pytanie

Prosimy o podanie wydajności oraz sprężę dla wentylatorów dachowych. Brak informacji w projekcie.

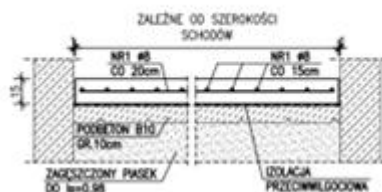
#### Odpowiedź

Zgodnie z dokumentacją oraz załączonym "Zestawienia\_Urządzenia\_IS"

#### 1069. Pytanie

Z rysunków konstrukcyjnych wynika, że pod schodami zewnętrznymi znajduje się płyta fundamentowa. Prosimy o potwierdzenie, że płyta ta ma tam się znaleźć, a pomiędzy płytą, a betonem na schody ma znaleźć się zagęszczony piasek tak jak przedstawiono to na rysunku konstrukcyjnym schodów.

POZ.6.2, 6.3, 6.4 SCHODY ŻELB. ZEW.

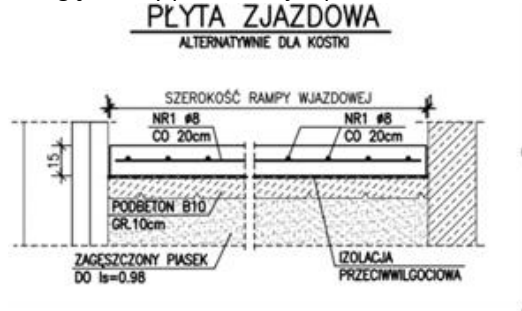


#### Odpowiedź

Zamawiający potwierdza powyższe.

#### 1070. Pytanie

Z rysunków konstrukcyjnych wynika, że pod rampą zjazdową znajduje się płyta fundamentowa. Prosimy o potwierdzenie, że płyta ta ma tam się znaleźć, a pomiędzy płytą, a betonem na rampę zjazdową ma znaleźć się zagęszczony piasek tak jak przedstawiono to na rysunku konstrukcyjnym płyty zjazdowej.



#### Odpowiedź

Zamawiający **potwierdza** powyższe.

#### 1071. Pytanie

Prosimy o podanie wytycznych, oraz parametrów przepływu i wysokości podnoszenia pompowni pożarowej hydrantowej podziemnej. w projekcie brak szczegółowych wytycznych uniemożliwia przedstawianie oferty.

#### Odpowiedź

Zgodnie z dokumentacją i załącznikiem "Zbiorniki i pompownie".

#### 1072. Pytanie

Proszę o podanie wymogów dotyczących komory podziemnej dotyczącej pompowni ścieków np. grubości płyt żelbetonowych, odwodnienia, odpowietrzenia itp. Prosimy o przesłanie szczegółu.

#### Odpowiedź

Zgodnie z dokumentacją i załącznikiem "Zbiorniki i pompownie".

#### 1073. Pytanie

Zwracamy się z prośbą o przekazanie szczegółu pompowni pożarowej zewnętrznej z zaznaczonymi rzędnymi montażowymi w terenie. Prosimy o potwierdzenie, że zewnętrzna pompownia pożarowa jest pompownią podziemną.

#### Odpowiedź

Zgodnie z dokumentacją i załącznikiem "Zbiorniki i pompownie".

#### 1074. Pytanie

Prosimy o potwierdzenie że zgodnie z rozdz. XI SWZ ust. 3 lit. d) wykonawca do oferty ma dołączyć kosztorys ofertowy uproszczony. Ponadto prosimy o potwierdzenie czy w kosztorysie wykonawca może dodawać lub odejmować pozycje lub je modyfikować w zakresie załączonych przedmiarów, gdyż przedmiar y załączone odbiegają w znaczący sposób od dokumentacji projektowej na bazie której należy sporządzić ofertę?

#### Odpowiedź

Tak, Wykonawca może dołączyć kosztorys uproszczony. Zamawiający potwierdza możliwość modyfikacji pozycji kosztorysowych, brakujące pozycje, wykonawca może dodać w kolejnych pozycjach w danej branży (Rozdział III ust. 9 SWZ).

#### 1075. Pytanie

W opisie technicznym opisano na str. 221 ławki betonowe jednakże część rysunkowa dokumentacji projektowej nie obejmuje tego zakresu . Prosimy zatem o wskazanie lokalizacji oraz ilości ławek do wykonania o raz o przedłożenie odpowiedniej rewizji dokumentacji w tym zakresie.

#### Odpowiedź

Do wyceny należy przyjąć 10 zestawów ławek i koszy na śmieci. Kosz betonowy z wkładem stalowym. Dokładna lokalizacja zestawów zostanie wskazana na etapie realizacji. Na potrzeby sporządzenia oferty należy przyjąć lokalizację ławek i koszy na projektowanych nawierzchniach utwardzonych. Dodatkowo do wyceny należy przyjąć 10 szt. stojaków na rowerowy z rury okrągłej min. fi 50 ze stali nierdzewnej, montowanych do podłoża nawierzchni utwardzonych. Stojak na rowery o min. wys. po zamontowaniu 70 cm, kształt "U".

#### 1076. Pytanie

Dokumentacja rysunkowa w zakresie pochwytyłów nie wskazuje ich lokalizacji . Prosimy o uzupełnienie dokumentacji projektowej rysunkowej ze wskazaniem dokładnych lokalizacji pochwytyłów.

#### Odpowiedź

Pochwyty – schody w osi 10 H, schody w osi 1 H, schody w osi 10 C B.

#### 1077. Pytanie

Prosimy o wskazanie rozwiązań w zakresie blatów w toaletach. Widoczne są na rzutach poszczególnych kondygnacji, natomiast nie występują w Pomocniczym wykazie wyposażenia pomieszczeń powtarzalnych, brakuje również zapisów w tym zakresie w opisie technicznym. Prosimy o informację, czy dostarczenie i montaż blatów jest po stronie Wykonawcy, jeżeli tak - prosimy również o doprecyzowanie ich parametrów.

#### Odpowiedź

Zamawiający dopuszcza wykonanie blatów w węzłach sanitarnych z konglomeratu kamiennego gr. 3 cm w kolorze białym, montowane na podkonstrukcji.

#### 1078. Pytanie

Zwracamy się z serdeczną prośbą o zmianę terminu składania ofert na dzień 11.07.2023r. Ze względu na wprowadzone zmiany oraz święto tj. Boże Ciało (a w związku z tym dla większości współpracowników oraz podwykonawców „długi weekend”) potrzebujemy więcej czasu na rzetelne przygotowanie oferty.

#### Odpowiedź

Zmiana terminu składania i otwarcia ofert dokonywana jest przez Zamawiającego sukcesywnie w związku z udzielonymi odpowiedziami na pytania wykonawców oraz zmianami treści SWZ (dodawaniem załączników).

#### 1079. Pytanie

Przyłącze wodociągowe. Proszę o udostępnienie rysunku pompowni pożarowej, koniecznych do przygotowania wyceny.

#### Odpowiedź

Parametry zgodnie z dokumentacją i załącznikiem "Zbiorniki i pompownie".

#### 1080. Pytanie

Przyłącze wodociągowe. Proszę o udostępnienie rysunku zbiornika wody pożarowej wraz z uzbrojeniem, koniecznych do przygotowania wyceny.

#### Odpowiedź

Parametry zgodnie z dokumentacją i załącznikiem "Zbiorniki i pompownie"

#### 1081. Pytanie

Przyłącze wodociągowe. Proszę o podanie parametrów stacji podnoszenia ciśnienia dla potrzeb hydrantów zewnętrznych koniecznych do przygotowania wyceny.

#### Odpowiedź

Parametry zgodnie z dokumentacją i załącznikiem "Zbiorniki i pompownie".

#### 1082. Pytanie

Przyłącze wodociągowe. Proszę o podanie parametrów stacji podnoszenia ciśnienia dla potrzeb hydrantów wewnętrznych i instalacji wodociągowej. Podane parametry na rysunku rzutu parteru nic nie mówią o sposobie pracy agregatu.

#### Odpowiedź

Parametry zgodnie z dokumentacją i załącznikiem "**Zbiorniki i pompownie**".

#### 1083. Pytanie

Przyłącze wodociągowe. Jeden agregat podnoszenia ciśnienia na potrzeby instalacji wewnętrznej obsługuje hydranty wewnętrzne i cele bytowe. Czy układ nie powinien być wyposażony w zawór pierwszeństwa? Jeśli tak to proszę o uzupełnienie dokumentacji o stosowny schemat przyłącza wodociągowego.

#### Odpowiedź

Tak, należy przewidzieć zawór pierwszeństwa.

#### 1084. Pytanie

Proszę o potwierdzenie, czy dopuszcza się stosowanie systemu aluminiowego na instalacji gazów medycznych tj. próżni, tlenu medycznego, podtlenku azotu, sprężonego powietrza?

#### Odpowiedź

Nie, rury miedziane.

#### 1085. Pytanie

Branża konstrukcyjna. Proszę o udostępnienie rysunków zbiornika retencyjnego wód deszczowych, zbiornika zapasu wody na cele pożarowe dla hydrantów zewnętrznych, pompowni hydrantowej dla hydrantów zewnętrznych. Rysunki są niezbędne do przygotowania poprawnej wyceny.

#### Odpowiedź

Parametry zgodnie z dokumentacją i załącznikiem "**Zbiorniki i pompownie**".

#### 1086. Pytanie

Prosimy o doprecyzowanie, ile ławek betonowych zewnętrznych zostało zaprojektowanych. Informacje odnośnie ławek zawarta na str. 221 opisu do architektury. Brak ilości w opisie oraz na rysunku PZT.

#### Odpowiedź

10 zestawów: ławka + kosz na śmieci betonowy z wkładką z blachy.

#### 1087. Pytanie

Prosimy o udostępnienie operatu akustycznego.

#### Odpowiedź

Przekazana dokumentacja jest wystarczająca do sporządzenia wyceny.

#### 1088. Pytanie

W opisie do projektu instalacji sanitarnych pkt. 11.6 Bilans powietrza wentylacyjnego występują rozbieżne wartości niż wskazane na rysunkach np.

	Tabela 11.6	Rysunek
55 Śluza komunikacyjna	165 m <sup>3</sup> /h	75 m <sup>3</sup> /h
44 Pakietowanie bielizny	220 m <sup>3</sup> /h	235 m <sup>3</sup> /h

Prosimy o wskazanie, który dokument zawiera prawidłowe wartości.

#### Odpowiedź

**Prawidłowe wartości zawiera tabela** np.: 55 Śluza komunikacyjna (tabela 11.6 165m<sup>3</sup>/h / rysunek 75 m<sup>3</sup>/h); 44 Pakietowanie bielizny (tabela 11.6 220m<sup>3</sup>/h / rysunek 235 m<sup>3</sup>/h).

#### 1089. Pytanie

Wskazane w przedmiarze robót wydatki poszczególnych central wentylacyjnych nie odpowiadają danym przedstawionym w dokumentacji technicznej. Np. centrala wentylacyjna NW5 według przedmiaru ma wydatek  $V_n/V_w=8870/8870\text{m}^3/\text{h}$ , a według danych wynikających z części rysunkowej projektu  $V_n/V_w=9540/9540\text{m}^3/\text{h}$ . Prosimy o udostępnienie bilansu powietrza wentylacyjnego z oznaczeniem układów wentylacyjnych obsługujących poszczególne pomieszczenia oraz zestawienie central wentylacyjnych z prawidłowymi parametrami technicznymi.

#### Odpowiedź

Bilans powietrza załączony w dokumentacji. Zamawiający udostępnił załącznik "**Zestawienia\_Urządzenia\_IS**".

#### 1090. Pytanie

Prosimy o udostępnienie zestawienia central wentylacyjnych z głównymi parametrami technicznymi (wydatki wentylatorów, moce nagrzewnic i chłodnic, rodzaj i sprawność układów odzysku ciepła, rodzaj filtrów) umożliwiających wycenę tych urządzeń.

#### Odpowiedź

Zamawiający udostępnił załącznik "**Zestawienia\_Urządzenia\_IS**".