

Projekt Stałej Organizacji Ruchu

NAZWA INWESTYCJI	Budowa drogi gminnej w miejscowości Wieprznica
MIEJSCE INWESTYCJI	Jedn. Ewid. 220604_2 Gmina Kościerzyna - Obręb 0034 Wieprznica Dz. nr 18, 10/1, 10/2, 13 Gmina Kościerzyna - Obręb 0024 Rybaki Dz. nr 491, 391
NAZWA INWESTORA	Gmina Kościerzyna ul. Strzelecka 9 83-400 Kościerzyna
OPRACOWAŁ	mgr inż. Szczepan Guziński upr. POM/0100/OWOD/12
DATA	06.2020

OPIS TECHNICZNY

1. Podstawa opracowania

- Ustawa z dnia 20 czerwca 1997 r. – Prawo o Ruchu Drogowym (t. j. Dz. U z 2012 r. poz. 1137 z późn. zm.)
- Rozporządzenie Ministra Infrastruktury z dnia 23 września 2003 r. w sprawie szczegółowych warunków zarządzania ruchem na drogach oraz wykonywania nadzoru nad tym zarządzaniem (Dz. U. Nr 177, poz. 1729)
- Rozporządzenie Ministrów Infrastruktury oraz Spraw Wewnętrznych i Administracji z dnia 31 lipca 2002r. w sprawie znaków i sygnałów drogowych, (Dz. U. Nr 170 poz. 1393),
- Rozporządzenie Ministra Infrastruktury z dnia 3 lipca 2003 r. w sprawie szczegółowych warunków technicznych dla znaków i sygnałów drogowych oraz urządzeń bezpieczeństwa ruchu drogowego i warunków ich umieszczania na drogach (Dz. U. Nr 220, poz. 2181)
- Załączniki 1 – 4 do rozporządzenia Ministra Infrastruktury z dnia 3 lipca 2003 r. w sprawie szczegółowych warunków technicznych dla znaków i sygnałów drogowych oraz urządzeń bezpieczeństwa ruchu drogowego i warunków ich umieszczania na drogach.

2. Przedmiot opracowania

Przedmiotem opracowania jest projekt docelowej organizacji ruchu w ramach realizacji inwestycji: Budowa drogi gminnej w miejscowości Wieprznica.

3. Charakterystyka obiektu, drogi i ruchu na drodze

Droga gminna na odcinku objętym zakresem opracowania ma przekrój jednojezdniowy. Szerokość istniejącej jezdni wynosi 4,0 m. Na całym odcinku występuje przekrój drogowy. Pobocza wzdłuż drogi mają szerokość 0,75 m.b. Droga przebiega w większości w terenie zabudowy. Obowiązująca prędkość wynosi od 50 do 60 km/h.

4. Opis rozwiązania

Oznakowanie projektowanych elementów układu drogowego zawiera oznakowanie pionowe, a także elementy bezpieczeństwa ruchu drogowego. Nowa nawierzchnia będzie miała szerokość 5,0 m z obustronnymi poboczami o szerokości 0,75 m.b.

Zaprojektowano bariery energochłonne N2W5A w km 0+336 - 0+400 o długości 330 m.b.

Projektowane znaki pionowe, a także oznakowanie poziome, pokazano razem z układem geometrycznym na planie sytuacyjnym.

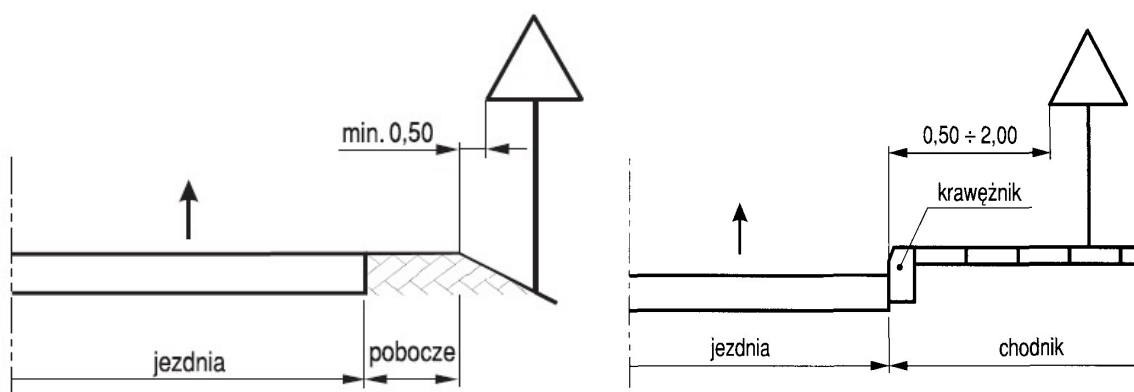
Projektowane oznakowanie pionowe należy wykonać w grupach wielkości:

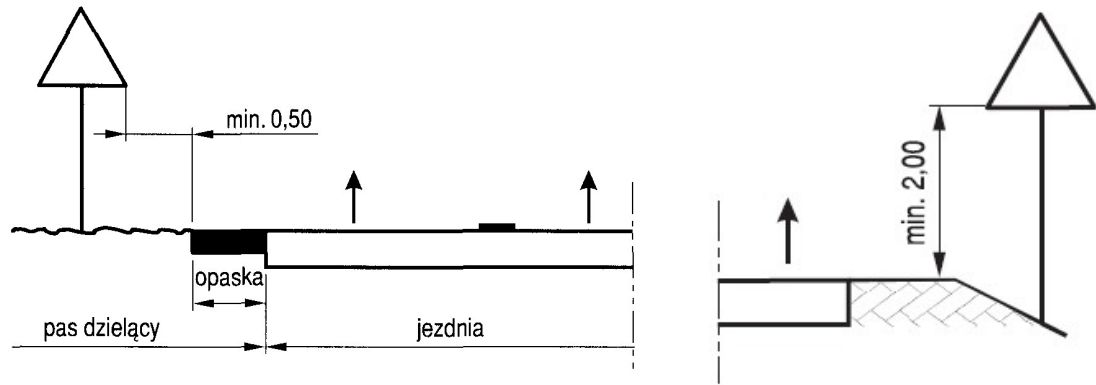
–małe "M",

Wszystkie tarcze znaków oraz słupki należy okleić folią odblaskową II generacji.

Znaki należy umieszczać na pojedynczych lub wielokrotnych słupkach stalowych ocynkowanych ogniowo o średnicy 60,3 mm w taki sposób, aby spody tarcz znaków wszystkich grup i kategorii znajdowały się na wysokości 2,20 m w przypadku umieszczenia znaku na chodniku, natomiast jeżeli znak umieszczono poza chodnikiem wysokość ta powinna wynosić min. 2,00 m. Jeśli na jednym słupku zaprojektowano więcej niż jedną tarczę, wówczas powyższe dotyczy znaku montowanego najniżej. W przypadku przestąpienia tarczy znaku np. ogrodzeniem posesji należy podnieść tarcze tak, żeby jej dolna krawędź znajdowała się 30cm powyżej ogrodzenia. Końce słupków należy zabezpieczyć kapturkami zabezpieczającymi.

Schemat umieszczenia znaków w przekroju drogi





Tarcze znaków należy mocować tak, aby były one odchylone od linii prostopadłej do osi jezdni o około 5° w kierunku jezdni. Część tarcz została zaprojektowana pod kątem znacznie odbiegającym od prostego do osi drogi w celu umożliwienia ich dostrzegalności z różnych kierunków ruchu. Orientacyjnie odchylenie tarcz pokazano na planie sytuacyjnym.

5. Termin wprowadzenia zmian

Zmiana stałej organizacji ruchu zostanie wprowadzona w trzecim kwartale 2024 r.

6. Materiały

Przed przystąpieniem do robót należy wyznaczyć:

- lokalizację znaku, tj. jego pikietaż oraz odległość od krawędzi jezdni, krawędzi pobocza umocnionego lub pasa awaryjnego postoju,
- wysokość zamocowania znaku na konstrukcji wsporczej.

Punkty stabilizujące miejsca ustawienia znaków należy zabezpieczyć w taki sposób, aby w czasie trwania i odbioru robót istniała możliwość sprawdzenia lokalizacji znaków.

Wysokość zamocowania znaku powinny być zgodne z warunkami technicznymi.

Wszystkie znaki należy wykonać z folii odblaskowej II generacji o wymiarach zgodnych z grupą wielkości „małe” wg Rozporządzenia z dnia 3 lipca 2003 r.

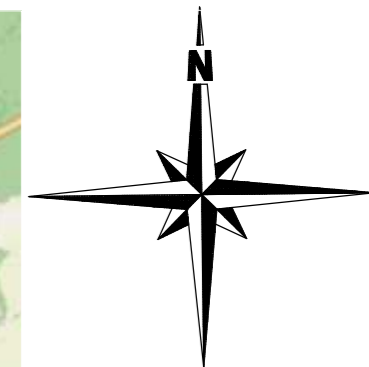
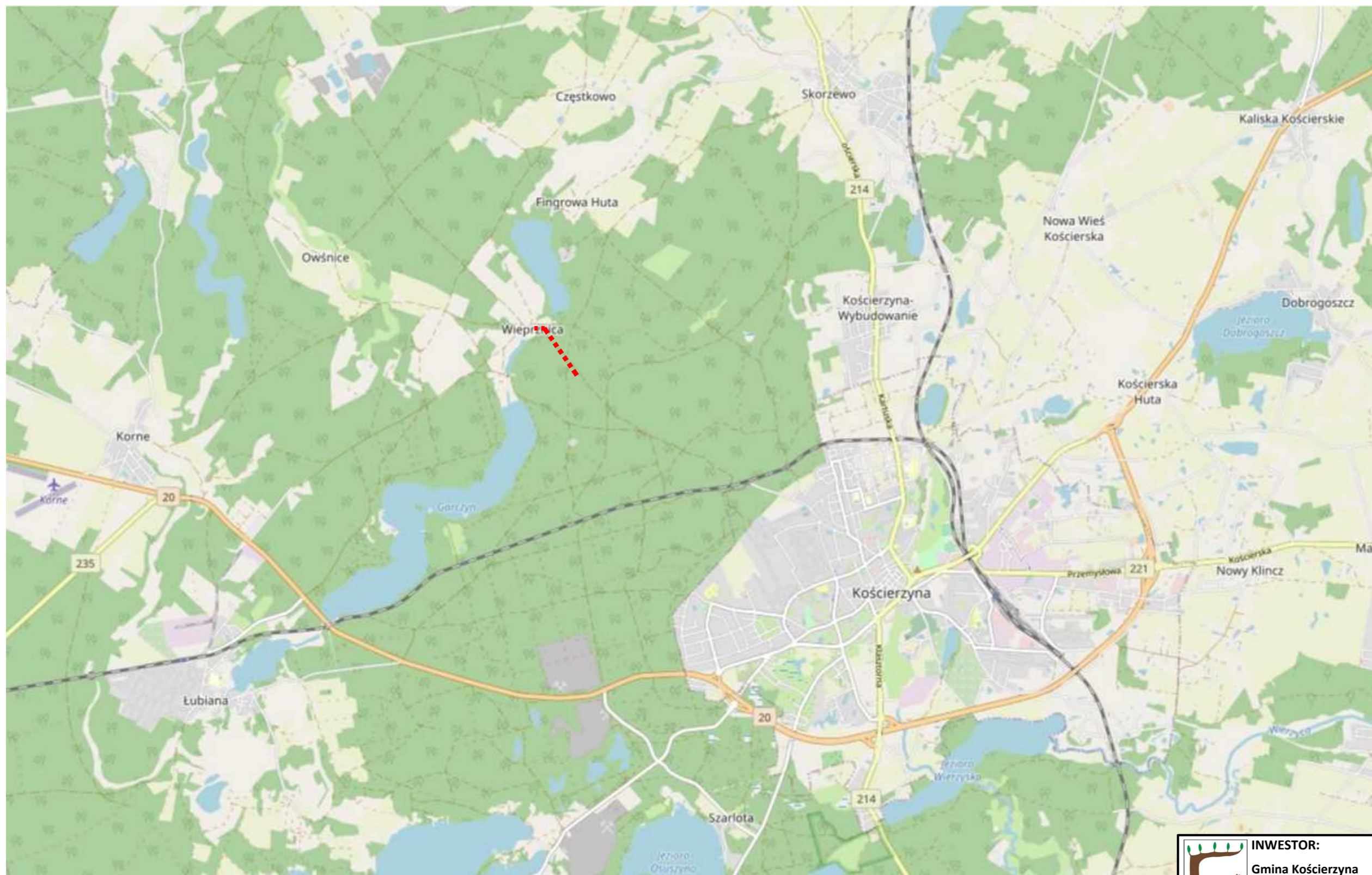
Zestawienie znaków:

Nazwa	Stan	Szt.
D-43	Istniejące	1
D-42	Istniejące	1
B-33	Projektowane	4
E-18a	Projektowane	1
E-17a	Projektowane	1
D-43	Projektowane	1
D-42	Projektowane	1

Razem szt. projektowanych= 8

Opracował:

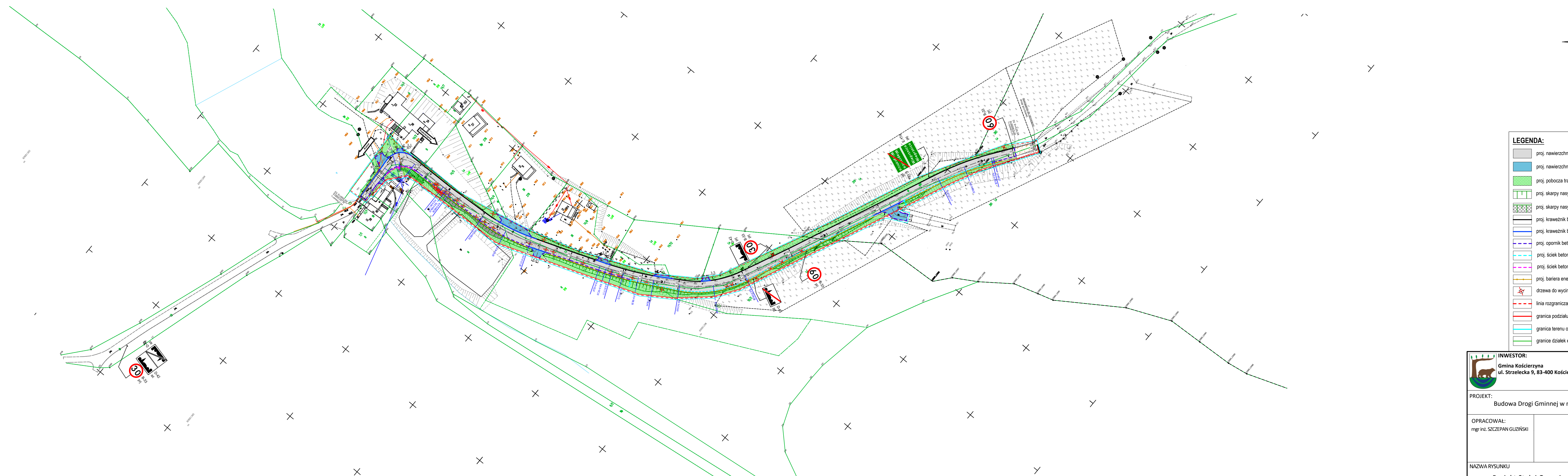
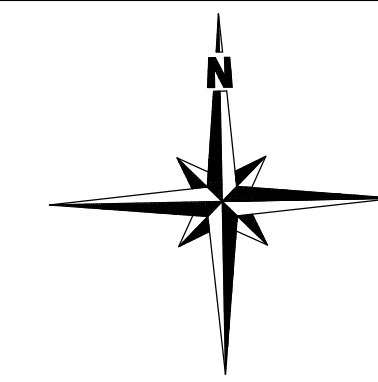
mgr inż. Szczepan Guziński



----- lokalizacja odcinka drogi

<https://www.openstreetmap.org>

 INWESTOR: Gmina Kościerzyna ul. Strzelecka 9, 83-400 Kościerzyna			
PROJEKT: Budowa Drogi Gminnej w miejscowości Wieprznica			
OPRACOWAŁ: mgr inż. SZCZEPAN GUZIŃSKI		PODPIS:	DATA 06.2020 SKALA 1:15000 BRANŻA DROGOWA
NAZWA RYSUNKU Plan Orientacyjny			NR RYS. 1



- LEGENDA:**
- proj. nawierzchnia asfaltowa drogi gminnej
 - proj. nawierzchnia zjazdów z kostki betonowej
 - proj. pobocza trawiaste oraz skarpy
 - proj. skarpy nasypu
 - proj. skarpy nasypu umocniona płytą ażurową
 - proj. krawężnik betonowy 15x30 światło 12 cm
 - proj. krawężnik betonowy 22x15 światło 3 cm
 - proj. opornik betonowy wtopiony 12x25x100 cm
 - proj. ściek betonowy trójkątny/skarpowy
 - proj. ściek betonowy muldowy
 - proj. bariera energochłonna N2W5a
 - drzewa do wycinki
 - linia rozgraniczająca teren inwestycji
 - granica podziału nieruchomości
 - granica terenu objętego wnioskiem ZRID
 - granice działek ewidencyjnych

INWESTOR:
Gmina Kościerzyna
ul. Strzelecka 9, 83-400 Kościerzyna

PROJEKT:
Budowa Drogi Gminnej w miejscowości Wierznica

OPRACOWAŁ: mgr inż. SZCZEPAN GUZIŃSKI		DATA: 06.2020
		SKALA: 1:1000
		BRANŻA: DROGOWA

NAZWA RYSUNKU:
Projekt Stałej Organizacji Ruchu

NR RYS.:
2