

**PROGRAM PRAC KONSERWATORSKICH
ELEWACJI BUDYNKU WOJEWÓDZKIEGO SĄDU
ADMINISTRACYJNEGO PRZY UL. TOPOŁOWEJ 5 W KRAKOWIE**



Opr. mgr Małgorzata Mrzygłód-Tomasik
Kraków, październik 2021 r.

I. PRZEDMIOT PRAC

Zakres planowanych prac konserwatorskich w **Budynku Wojewódzkiego Sądu Administracyjnego przy ul. Topolowej 5 /Zygmunta Augusta 11 w Krakowie** obejmuje elewacje.

Wraz z remontem elewacji zaplanowano wymianę pnączy wokół elewacji opracowano odrębny *Projekt zieleni dla Wojewódzkiego Sądu Administracyjnego - dotyczy wymiany pnączy na elewacjach budynku*, aut mgr inż. Katarzyna Fabijanowska, mgr inż. Karolina Porada, październik 2021

Obiekt jest wpisany do nr rej. zabytków pod numerem A-111 z dn. 2.01.1968r.

II. ZAGADNIENIA Z ZAKRESU HISTORII SZTUKI

Neoklasycystyczny **Pałac¹ Mańkowskich** obecnie jest siedzibą Wojewódzkiego Sądu Administracyjnego. Wzniesiony w latach 1901-1903, według projektu Józefa Sowińskiego i Władysława Kaczmarek dla dr Leona Mańkowskiego - italianisty i wykładowcy sanskrytu. Przy budowie z architektami współpracował historyk sztuki Emanuel Świekowski. Po II wojnie światowej pałac był siedzibą wojewodów krakowskich. W latach 1950-1990 utworzono w nim Muzeum Lenina,² niszcząc elementy wystroju wnętrz - sztukaterie, polichromie i marmurowe kominki. Wówczas także pałac przeorientowano, dostawiając do północnej elewacji wielkoporządkowy portyk i schody wejściowe. W dachu utworzono lukarny i zmieniono ogród. Pałac z fasadą z kolumnowym portykiem otoczony jest ogrodem. Na frontonie od strony południowej (ogrodowej) umieszczono herb Mańkowskich – Prawdzic. Elementy wystroju elewacji, były konserwowane na początku XXI wieku, wymieniono także i zrekonstruowano stolarkę. W roku bieżącym 2021 z uwagi na powstałe zniszczenia wykonano konserwację elementów tarasu.



¹ Wykorzystano [pl.wikipedia.org/wiki/Pałac_Mańkowskich_w_Krakowie](https://pl.wikipedia.org/wiki/Pa%C5%82ac_Ma%C5%84kowski%C5%82h_w_Krakowie)

² Decyzją prezydenta miasta Krakowa z 28 lutego 1990 roku Muzeum Lenina przestało istnieć; rok później Pałac zwrócono Właścicielowi.

III. ZAGADNIENIA KONSERWATORSKIE

1. TECHNOLOGIA I STAN ZACHOWANIA

Ściany d. pałacu murowane są z cegieł ceramicznych łączonych zaprawami wapienno-piaskowymi. **Wyprawy tynkowe płaskie** wykonano z zapraw wapienno-piaskowych, zatarto pacami i pomalowano w technologii wapiennej. **Elementy profilowane** - podziały architektoniczne np. opaski, gzymsy, detal profilowany wyprowadzone zostały metodą ciągnioną *in situ* w tej samej technologii. **Bogaty rzeźbiarski detal sztukateryjny** wykonano z gotowych elementów i zamontowano na elewacjach. Wyprawy tynkowe elewacji obecnie eksponowane są w dwóch kolorach – tynki gładkie w tonacji złamanej bieli, zaakcentowane elementami profilowanymi i sztukateryjnymi w kolorze beżowym, stonowanym przypominającym detal z piaskowca.

Elewacje budynku poddawane były przekształceniom w tym przeprowadzono remonty konserwatorskie wypraw tynkowych, elementów kamiennych i metalowych. Ostatni remont elewacji wykonano z początkiem XXI wieku. Zasadniczo nie obserwuje się późniejszych doraźnych naprawczych działań.

Wizja lokalna i obserwacja zbliżeń fotografii pozwalają przedstawić sposób opracowania elewacji oraz określić stan zachowania w celu opracowania technologii planowanych prac konserwatorskich.



spękania gzymsu pod dachem na elewacji frontowej od północy (obecnie z wejściem głównym), ponadto zabrudzenie pajęczynami i kurzem

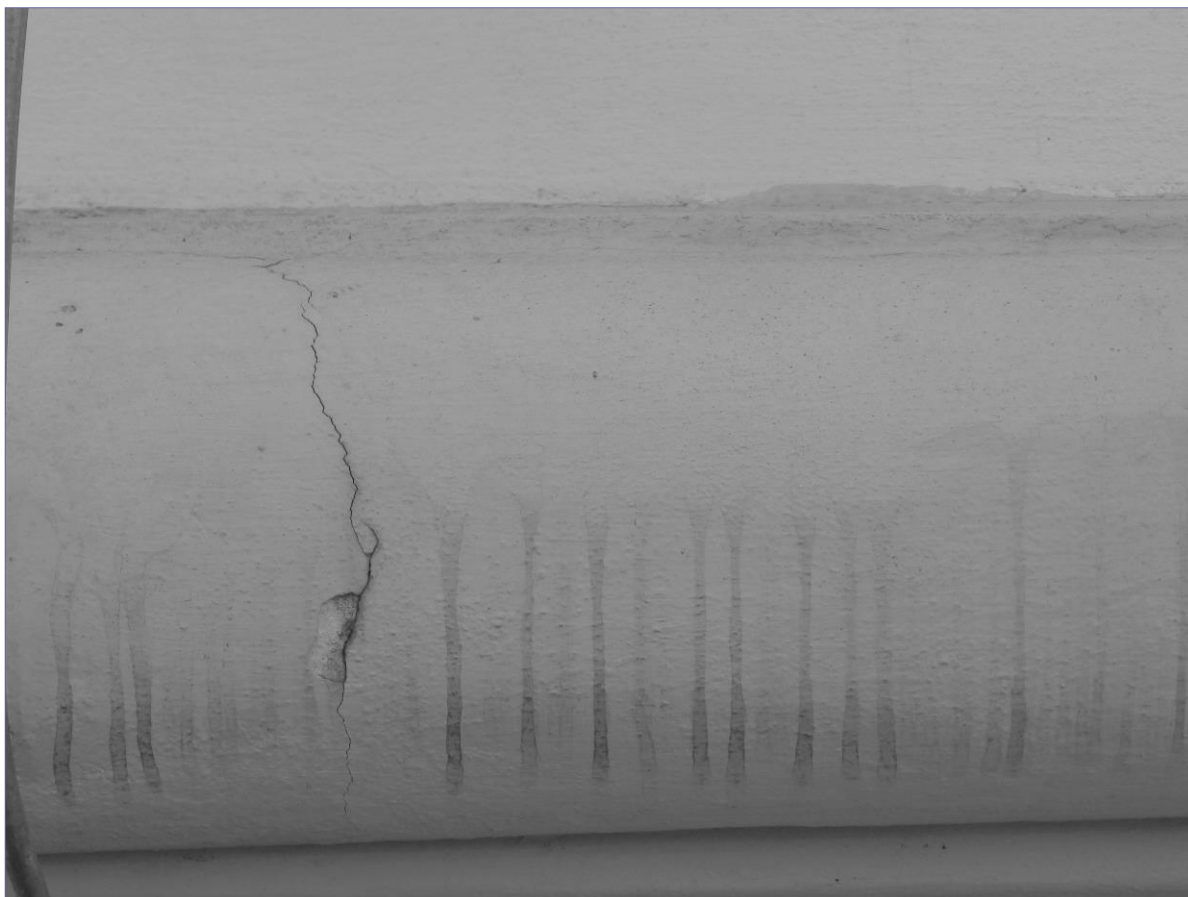
Powierzchnia elewacji jest zabrudzona, **biel partii płaskich** lekko poszarzała. Przy bliższych oględzinach przez lornetkę (zblżenia fotografii) można dopatrzeć się iż tynki płaskie w wielu partiach posiadają siatkę drobnych niteczkowatych spękań. Spękania te nie świadczą o odspojeniach tynków, są to spękania typu skurczowego, zapewne szlichty scalającej (typowe na elewacjach nawet niedawno konserwowanych budynków). Niestety z czasem, z uwagi na kumulację kurzu w szczelinach są coraz bardziej widoczne. W kilku miejscach w partiach tynków płaskich zauważano niewielkie drobne ubytki i wykruszenia

Podobnie w **partiach elementów profilowanych** nie widać większych zniszczeń, na wielu elementach profilowanych (opaski, gzyms nad cokołem) pojawiły się wąskie pęknięcia. Wokół niektórych pęknięć występują wyszczerbienia i wkruszania farb i zapraw. Pod dachem gzyms posiada większe szczeliny na łączeniach i drobne wyszczerbienia krawędzi. Na **detalach rzeźbiarskich** zabrudzenia kumulują się w zagłębieniach i partiach słabiej omywanych przez wodę deszczową, lecz stan techniczny tych elementów ocenia się jako dobry.

Największe zniszczenia na niemal wszystkich elewacjach spowodowało jednak nie starzenie się materiałów czy uszkodzenia mechaniczne, lecz czynniki biologiczne. Spowodowane jest to roślinnością porastającą dolne parterowe partie elewacji ogrodowych. Rośliny - pnącza i gałęzie (winobluszcz trójklapowy) pną się po cokole i dalej przechodzą na wyższe partie, dzisiaj największe skupiska pozostałości resztek gałęzi i drobnych przylg występują na elewacjach od południa, zachodu oraz częściowo od wschodu.



siateczka spękań tynków płaskich, zabrudzenie, drobne ubytki i wykruszenia



spękania wypraw z wykruszeniami farb i zapraw, czarne zacieki brudu

W wielu miejscach powyżej cokołu liczba czarnych *punkcików* - *przyłg* jest tak duża, iż z daleka wygląda to jak destrukcja, czarne zachlapanie. Również obserwacja charakteru zniszczeń spowodowanych **przez przyłgi** pozwala stwierdzić, iż ich **usuwanie lub samoczynne odpadanie powoduje odrywanie się wierzchniej powłoki farby elewacyjnej**. Ponadto wokół czarnych kropeczek lub po ich oderwaniu pojawiają się żółtawo brązowe przebarwienia. W partiach cokołowych zabrudzenia na tynkach kumulują się pod i nad gałązkami winobluszczu, a na elementach profilowanych widoczne są liczne ciemne zacieki brudu po spływającej wodzie.

Reasumując tynki elewacji, za wyjątkiem partii gdzie przysłaniała je roślinność znajdują się w poprawnym stanie i są, poza newralgicznymi partiami np. na gzymsie pod dachem dobrze zabezpieczone, w tym przed gołębiami - siatki, ekopiki, obróbki blacharskie. Malowane wyprawy tynkowe ulegają stopniowo zabrudzeniom, na tynkach uwidoczniła się drobna siatka spękań. Natomiast **zniszczenia na elewacji spowodowane są przede wszystkim wskutek degradacji farb i tynków w pasie cokołu oraz do wysokości I piętra na elewacjach ogrodowych**. Przy usuwaniu i samoczynnym odrywaniu się szczątkowych elementów roślin odrywają się powłoki farb, co powoduje brak zabezpieczenia tynków elewacji przed wodą i utratą hydrofobowości. Liczne przyłgi i gałązki przyłączone do wypraw elewacji ponadto znacznie zaburzają i zakłócają estetykę. **Stan zachowania wypraw tynkowych tych partii elewacji d. pałacu pogarsza się.**

Ogólny stan wraz opisami szczegółowymi przedstawiono na zbliżeniach fotografii.



degradacja wypraw elewacji w pasie cokołu i wysokiego parteru - kumulacja małych drobnych gałązek i okrągłych przylg; widoczne także zacieki po spływającym brudzie





degradacja wypraw elewacji w pasie cokołu i wysokiego parteru - kumulacja drobnych gałązek i okrągłych przylg; widoczne także zacieki po spływającym brudzie; w miejscach oderwanych przylg brak wierzchniej powłoki farby oraz brązowe przebarwienia





pnącza splatające profil cokołu; degradacja wypraw elewacji w pasie cokołu i wysokiego parteru - kumulacja drobnych gałązek i d okrągłych przylg; widoczne t zacieki po spływającym brudzie; w miejscach oderwanych przylg brak wierzchniej powłoki farby oraz brązowe przebarwienia





*pnąca winobluszczu oplatające profil
cokołu; degradacja wypraw elewacji
w pasie cokołu i wysokiego parteru -
kumulacja drobnych gałązek i
okrągłych przylg; widoczne także
zacieki po spływającym brudzie; w
miejscach oderwanych przylg brak
wierzchniej powłoki farby oraz
brązowe przebarwienia;*





zabrudzenie i spękania tynków





ogólny stan techniczny elementów dekoracji sztukateryjnej – zabrudzenie





ogólny stan techniczny elementów dekoracji sztukateryjnej – zabrudzenie; ciemne zacieki na krawędziach kamiennych płyt balkonowych





zabrudzenie krawędzi płyt balkonów, uszkodzenia spodnich części płyty wskutek braku hydrofobizacji płyty od góry





zabrudzenie schodów wejściowych od północy i postumentów kamiennych -korozja biologiczna





posadzka i schody wejściowe , kamienna okładzina z piaskowca) postumenty kolumn

Kamień w partii postumentów pod kolumnami oraz posadzka i schody wejściowe od elewacji frontowej - stan jest dobry; kamień jest zabrudzony, z nawarstwieniami korozji biologicznej. Na płytach i schodach występują drobne utłuczenia, wżery. Spoinowanie wykruszone, w wielu partiach na schodach i posadzce zdegradowane.

Kamienne płyty balkonów krawędzie zabrudzone z korozją biologiczną w postaci grubych nacieków, podobnie jak powierzchnia od góry. Powierzchnia płyt od góry nie posiada już właściwości hydrofobowych na jednej z płyt od spodu zacieki i wykruszenia spoin na łączeniu płyty. detal ozdobny pod płytą jest lekko zabrudzony.

Metalowe elementy – kraty i balustrady balkonów - zabrudzone, w dobrym stanie technicznym.

Stolarka nie jest objęta zakresem opracowania; stan jej jest dobry.

2. WNIOSKI I ZAŁOŻENIA KONSERWATORSKIE

Elewacje d. Pałacu Mańkowskich. obecnie budynku Wojewódzkiego Sądu Administracyjnego w Krakowie przy ul. Topolowej 5 w Krakowie były poddane gruntownemu remontowi konserwatorskiemu z początkiem XXI wieku.

Konserwacji poddano tynki płaskie, profilowane oraz sztukaterie. Prace konserwatorskie objęły również remont balkonów oraz konserwację elementów kamiennych i stalowych.

Obecnie tynki płaskie i profilowane oraz detal znajdują się w dość dobrym stanie technicznym za wyjątkiem partii cokołowych i pasa parteru od strony elewacji ogrodowych które przysłaniają pozostałości przyłg i gałęzi po winobluszczu. **Elewacje uległy zabrudzeniu, pojawiły się wąskie spękania na tynkach zwłaszcza płaskich - proces destrukcji elementów elewacji pałacu będzie się pogłębiał.**

Prace proponuje się rozpocząć od **dokładnego oderwania przyczepionych do tynków roślin**. Na tym etapie zaleca się również usunąć pnącza tak aby w przyszłości później nie mogły się piąć po elewacjach.

Wraz z remontem elewacji zaplanowano wymianę pnączy wokół elewacji opracowano odrębny *Projekt zieleni dla Wojewódzkiego Sadu Administracyjnego - dotyczy wymiany pnączy na elewacjach budynku*, aut mgr inż. Katarzyna Fabijanowska, mgr inż. Karolina Porada, październik 2021

Projekt przewiduje *W związku z planowanym remontem elewacji pnącze (winobluszcz trójklapowy) porastające parter budynku ulegnie zniszczeniu. W zamian za winobluszcz, który okazał się dla użytkownika obiektu kłopotliwy w pielęgnacji i rozrastał się w sposób niekontrolowany, proponuje się w projekcie zastąpienie go powojnikami wspinającymi się na ustawione wzdłuż ścian ażurowe podpory. Podpory są wzorowane na zastosowanych wcześniej na terenie ogrodu elementach. Stanowią je metalowe pionowe podpory połączone stalowymi linkami. Te lekkie, proste elementy nie powinny konkurować z historycznymi detalami zdobiącymi ściany. Kratownice zostaną ustawione wzdłuż betonowej opaski (z płyt chodnikowych), która w razie potrzeby pielęgnacji zieleni ułatwi do nich dostęp od tyłu, od strony elewacji. Podpory będą stanowiły odrębne elementy dopasowane do szerokości ścian znajdujących się pomiędzy oknami przyziemia. Ich wysokość będzie limitował wystający gzyms zamykający poziom parteru. Proponujemy również zmniejszenie wysokości istniejących nasadzeń z cisów."*

W przypadku tynków płaskich i profilowanych elewacji przewiduje się zmycie brudu - oczyszczenie. Partie **wypraw profilowanych i detal sztukateryjny** znajdują się w dość dobrym stanie - należy oczyścić dostosowując metodę do stanu technicznego np. ręcznie z zastosowaniem drobnoziarnistych papierów ściernych i/ lub ze wspomaganie parownicy. Przed rozpoczęciem czyszczenia należy wykonać próby na poszczególnych elementach gwarantujące właściwą i najlepszą metodę oczyszczania. Dokonać przeglądu i usunąć lokalnie niesprawne tynki w partiach wypraw płaskich (może ok. 5-10 %, chociaż dzisiaj zasadniczo nie widać takowych, może poza elementami profilu na cokole, gzyms pod dachem na łączeniach).

Partie tynków są porażone przez glony i te po usuniętych pnączach zaleca się odgrzybić .

Należy przewidzieć przeżyłowanie w partiach wypraw płaskich i profilowanych wąskich spękań i tych szerszych, uzupełnienie zaprawami elastycznymi. Po uzupełnieniu ubytków - wyrównaniu i wzmocnieniu strukturalnym poprzez impregnację zapewne (jeśli to będzie konieczne) należy przewidzieć w partiach tynków płaskich położenie cienkiej warstwy szlichty scalającej wapienno-cementowej, drobnoziarnistej z mikrowłóknami w celu wyrównania powierzchni. Należy zaznaczyć iż warstwa ta powinna być bardzo cienko położona, aby nie pogrubiała i zniekształcała plastyki elewacji względem elementów profilowanych i

detalu sztukateryjnego. Na elementach - detal i elementy profilowane uzupełnienia wykonać tylko w ubytkach, a kity delikatnie przeszlifować drobnoziarnistymi papierami ściernymi.

Przewiduje się malowanie tynków farbami krzemianowymi po wcześniejszym zagruntowaniu tynków. Zaleca się na elementach detalu kłaść farby laserunkowe rozcieńczone fixatywą, aby nie pogrubiać rysunku rzeźbiarskiego i profilów.

Ostateczne propozycje kolorystyki tynków elewacji w postaci próbek należy przedstawić do komisyjnych uzgodnień w trakcie prac.

Przy konserwacji wypraw tynkowych pałacu elewacji należy **również wziąć pod uwagę detale tynkowane w partii dachu lukarny** (zakres j.w).

Na etapie prac przy ustawionych rusztowaniach zdecydować o wymianie lub korekcie mocowania i oczyszczeniu **ekopików i siatek chroniących przed gołębiami**.

ELEMENTY KAMIENNE - OKŁADZINA FILARÓW POD KOLUMNAMI, PŁYTY BALKONÓW, DETAL POD BALKONAMI

Wymagają oczyszczenia, odgrzybienia, korekty spoinowania, lokalnie założenia kitów w miejscach braków (5 %?). Po zakończonych pracach uzupełnić spoinowanie stosując zaprawy mineralne dobarwiane. Kamieniarkę zahydrofobizować. Szczególnie dokładać zabezpieczyć przed namakaniem płyty balkonów od góry.

SCHODY I PODEST OD STRONY PÓŁNOCNEJ

Zmyć wodą z zastosowaniem urządzenia Karcher (delikatnie) usuwając brud i zagłonicie. Dokonać oględzin - niesprawne spoiny, kity naprawcze należy usunąć mechanicznie. Oczyszczyć kominiarkę z brudu z zastosowaniem parownic i środków dedykowanych do kamieni naturalnych, bez nadmiernego doczyszczania drobnych porowatych otworów. Powierzchnię w partiach skażonych biologicznie zdezynfekować. Uzupełnić spoinowanie - założyć masy mineralne, hydrofobowe, o zwiększonej elastyczności, odporne na zagłonicie, dobrać kolor na etapie wykonawczym.

Wszelkie elementy metalowe - oczyścić; ubytki uzupełnić w razie potrzeb metal zabezpieczyć pokryć warstwami ochronnymi. Kolorystykę przyjąć jak obecną.

Przewidzieć należy ocenę stanu technicznego istniejących obróbek po ustawieniu rusztowań i dokonanych oględzinach - **wymienić wszystkie wadliwe i uszkodzone obróbki blacharskie (zwłaszcza w partii dachu, ew. rynny i rury spustowe - wymienić prowizoryczne łączenia np. z plastikowych pomarańczowych rur**. Ich wymiana będzie stanowiła bezwzględny warunek trwałości przeprowadzonej konserwacji elewacji pałacu. Elementy blacharskie proponuje się wykonać w kolorze jasnym szarym z blachy jak obecna.



Stolarka nie objęta zakresem stan dobry, jednak na etapie prac przy elewacjach oczyścić, usunąć przyłgi - pozostałości po winobluszczu, które tutaj także występują na niektórych oknach - delikatnie narzędziami. W razie potrzeb wyrównać powierzchnie i dokonać punktowych uzupełnień farb; dobrać kolor i technologię do istniejącej. Podobne działania przeprowadzić w partiach stolarki pozbawionych malatur - odświeżenie i bieżąca konserwacja.

3. PROGRAM PRAC

Nazwy własne przytoczone w niniejszym programie prac nie mają na celu naruszenia art. 99 ustawy z dnia 11 września 2019 r. *Prawo zamówień publicznych (Dz.U. z 2019r., poz. 2019 ze zm.)*, a służą jedynie sprecyzowaniu oczekiwań jakościowych i technologicznych zamawiającego. W każdym przypadku wykonawca może zastosować materiały, bądź rozwiązania równoważne.

3.1. PRACE PRZYGOTOWAWCZE

1. Wykonanie dokumentacji fotograficznej.
2. Ustawienie rusztowań i uzyskanie pełnego dostępu do poszczególnych partii elewacji.
3. Demontaż elementów zbędnych oraz/i utrudniających prawidłowe wykonanie konserwacji elewacji. Przy ustawionych rusztowaniach zdecydować o wymianie lub korekcie mocowania i oczyszczeniu ekopików oraz siatek chroniących przed gołębiami itp. w razie ich pozostawienia zaleca się miejscowo je chronić przed zabrudzeniem zaprawami i farbami (stosowne folie itp.)
4. **Oderwanie przyczepionych do tynków roślin.** Na tym etapie zaleca się pnącza usunąć, zgodnie z zakresem i uzgodnionym pozwoleniem opracowaniem *Projekt zieleni dla Wojewódzkiego Sadu Administracyjnego - dotyczy wymiany pnączy na elewacjach budynku*, aut mgr inż. Katarzyna Fabijanowska, mgr inż. Karolina Porada, październik 2021

3.2. PŁASKIE WYPRAWY TYNKOWE

1. Oczyszczenie tynków z pyłów, kurzu złuszczących się partii - metody określone na podstawie prób.
2. Oględziny, weryfikacja - ostukanie - sprawdzenie przyczepności poszczególnych partii - lokalne usunięcie najbardziej spękanych i odspojonych partii (obecnie nie obserwuje się odspojen, występują niteczkowate spękania).
3. Dezynfekcja skażonych fragmentów tynków dobranym preparatem metodą powlekania pędzlem (lokalnie).
4. Odpylenie i wzmocnienie strukturalne pozostawionych wypraw głęboko penetrującym preparatem krzemianowym.
5. Naprawy spękań tynku – tylko większe pęknięcia należy poszerzyć klinowo w formie litery V, wypełnić wysokoelastyczną zaprawą np. Rissfüller .
6. Uzupełnienie ubytków tynków z zastosowaniem zapraw na bazie wapna i trasu.
7. Położenie cienkiej warstwy szlichty z zaprawy drobnoziarnistej renowacyjnej licowej; mineralnej wzmocnionej mikrowłóknami, elastycznej np. Sto Trass Filtzputz lub Faserputz firmy Sto lub równoważne zastosowanie zapraw drobnoziarnistych (gr. uziarnienia 0.5-0.6 mm).
8. Gruntowanie tynków zgodnie z przyjętą technologią np. firmy Keim lub równoważną.

9. Malowanie tynków farbą sol-silikatową Soldalit f. Keim lub równoważną. Warstwę dekoracyjno-ochronną można nakładać dopiero po wstępnym wyschnięciu tynku, tj. po ok. 7-10 dniach od nałożenia tynku (wyroby wapienne lub silikatowe).

3.3. WYPRAWY PROFILOWANE, DETAL SZTUKATERYJNY

1. Oczyszczenie okurzenie, odpylenie ew. lokalnie przeszlifowanie grubego kurzu papierami drobnoziarnistymi.
2. Usunięcie fragmentów zdestruowanych wypraw tynkowych - dotyczy głównie spękanych miejsc elementów profilowanych.
3. Dezynfekcja skażonych fragmentów tynków preparatem Sto Prim Fungal lub równoważnym (lokalnie).
4. W razie potrzeb wzmocnienie strukturalne wypraw preparatem głęboko penetrującym niehydrofobowym – dotyczy przed wszystkim nowych kitów i partii osłabionych.
5. Sprawdzenie systemu mocowania elementów profilowanych i detalu sztukateryjnego - w razie potrzeb kotwienie szpilkami nierdzewnymi na klejach modyfikowanych szybkoschnących, podklejenie itp. Należy szczególną uwagę zwrócić na konsolki pod dachem.
6. Naprawy szerokich i niestabilnych spękań tynku – pęknięcia należy poszerzyć klinowo w formie litery V, wypełnić wysokoelastyczną zaprawą np. Rissfüller.
7. Uzupełnienie ubytków tynków z zastosowaniem zapraw na bazie wapna, piasku i trasy /modyfikowanych (odpowiednia dla elementów profilowanych jak i detalu). Uzupełnienia należy dostosować pod względem technologicznym, jak i samej techniki opracowania.
8. Projekt kolorystyki i całościowej aranżacji elewacji należy wcześniej przedstawić do akceptacji komisji konserwatorskiej w formie próbek.
9. Gruntowanie wypraw .
10. Malowanie. Ważne jest poprawne zabezpieczenie detalu bez nadmiernego pogrubiania - malowanie tynków farbą laserunkową z fixatywą Restaurolazur i Fixativ Restaurol f. Keim lub równoważną. Zakładanie farb metodami konserwatorskimi.

3.4. ELEMENTY KAMIENNE - OKŁADZINA FILARÓW POD KOLUMNAMI, PŁYTY BALKONÓW , DETAL POD BALKONAMI

1. Wstępne zmycie brudu i glonów delikatnym strumieniem z zastosowaniem urządzenia Karcher
2. Usunięcie zdegradowanego spoinowania rozwarstwionych kitów mechanicznie przy użyciu precyzyjnych narzędzi - ostrożnie.
3. Oczyszczenie powierzchni kamieniarki metodami dobranymi na etapie prób - oczyszczanie z użyciem parownic i dostępnych na rynku konserwatorskich środków czyszczących dla kamieni zabytkowych, mechanicznie miękkimi szczoteczkami lub innych po przeprowadzaniu prób konserwatorskich - wybór najlepszej metody i środków
4. Odgrzybienie powierzchni np. Biocid BFA f. Remmers; Sikagard W 715 lub równoważne, wg instrukcji producenta odpowiednia karencja, powtórzenie zabiegu.

5. W razie potrzeb lokalne (ok. 5-10 % pow.), obecnie brak widocznych większych ubytków. Uzupełnienia ubytków kamieni - zakładanie kitów z mas mineralnych na bazie kruszyw, mączek kamiennych i białego cementu portlandzkiego z pigmentami - lokalnie w miejscach których może gromadzić się woda czy ubytkach krawędzi itp. (wg założeń konserwatorskich). Kity opracować naśladowczo do otoczenia.
6. Lokalnie opracowanie powierzchni kamieniarki metodami kamieniarskimi.
7. Wykonanie spoinowania - założyć masy mineralne, hydrofobowe, o zwiększonej elastyczności, odporne na zagłonięcie; dobrać kolor na etapie wykonawczym.
8. Hydrofobizacja kamieniarki metodą powlekania lub natrysku środkami na bazie silanów/siloksanów np. firmy Remmers, Sarsil lub równoważne. Szczególnie dokładać zabezpieczyć przed namakaniem płyty balkonów od góry i partie płaskie kamieniarki.

3.5. KAMIENNE SCHODY TARASU OD STRONY PÓŁNOCNEJ – wejściowej

1. Wstępne zmycie brudu i glonów delikatnym strumieniem z zastosowaniem urządzenia Karcher.
2. Usunięcie zdegradowanego spoinowania mechanicznie przy użyciu precyzyjnych narzędzi - ostrożnie, by nie uszkadzać krawędzi stopni i płyt.
3. Oczyszczenie powierzchni kamieniarki metodami dobranymi na etapie prób - zapewne stosowanymi zamiennie - np. oczyszczanie z użyciem parownic z dostępnych na rynku konserwatorskich środków czyszczących /mechanicznie miękkimi szczoteczkami metody i środków. Zabieg ten powinien oczyścić kamieniarkę z zabrudzeń powierzchniowych, natomiast w drobnych porach kamienia (naturalna struktura) przewiduje się mniejszą ingerencję.
4. Weryfikacja stanu technicznego (wg założeń konserwatorskich). Przewidzieć wymianę na posadzce – podeście- płyt pękniętych lub mocno spękanych z licznymi niteczkowatymi spękaniem, może to dotyczyć nawet 10-15% płyt podestu. Dobrać kamień względem gatunku i kolorystyki, odtworzyć wielkości poszczególnych płyt, sposób opracowania lica. W przypadku wkładania w ubytki – z wyjętych miejsc nowych płyt wcześniej należy dokonać stosownych wzmocnień, stabilizacji podłoża i odpowiedniej izolacji warstw zgodnie ze sztuką budowlaną, gdyż mają one w przyszłości zapobiec przedostawaniu się wody bezpośrednio do wnętrza, które znajduje się pod tarasem.
5. Odgrzybienie powierzchni np. Biocid BFA f. Remmers; Sikagard W 715 lub równoważne, wg instrukcji producenta odpowiednia karencja, powtórzenie zabiegu.
6. W razie potrzeb wklejenie pozostawionych pękniętych elementów kamiennych - żywicami niskolepnymi przystosowanymi do kamieni naturalnych np. dolnych stopni i innych płyt, które pozostaną w razie potrzeb.
7. Uzupełnienia ubytków kamieni - zakładanie kitów np. z mas mineralnych na bazie kruszyw, mączek kamiennych i białego cementu portlandzkiego z pigmentami- lokalnie w miejscach których może gromadzić się woda czy ubytkach krawędzi itp. (wg założeń konserwatorskich). Kity opracować naśladowczo do otoczenia.
8. Opracowanie powierzchni kamieniarki metodami kamieniarskimi, np. lekko przeszlifować, nadać fakturę jak na płytach w otoczeniu/ obecna.

9. Wykonanie spoinowania - założyć masy mineralne, hydrofobowe, o zwiększonej elastyczności, odporne na zagłonięcie; dobrać kolor na etapie wykonawczym (w razie potrzeb przewidzieć tzw. dylatacje jak obecnie).
10. Hydrofobizacja kamieniarki metodą powlekania lub natrysku środkami na bazie silanów/siloksanów np. firmy Remmers , Sarsil lub równoważne.

3.6. ELEMENTY METALOWE

1. Oczyszczanie. Ew. usunięcie warstw łuszczących się farb i produktów korozji – lokalnie.
2. Odłuszczenie powierzchni metalu. Zabezpieczenie końcowe metalu prawdopodobnie lokalnie - malowanie farbami dedykowanymi do metali, dostosować technologię do obecnej; w uzgodnionej kolorystyce.

3.7 VARIA

1. **Prace porządkowe wokół budynku i elewacji.** zgodnie z zakresem i uzgodnionym pozwoleniem opracowaniem *Projekt zieleni dla Wojewódzkiego Sadu Administracyjnego - dotyczy wymiany pnączy na elewacjach budynku*, aut mgr inż. Katarzyna Fabijanowska, mgr inż. Karolina Porada, październik 2021
2. Ocena stanu technicznego istniejących obróbek blacharskich , po ustawieniu rusztowań - **wymienić wszystkie wadliwe i uszkodzone obróbki blacharskie (zwłaszcza w partii dachu, ew. rynny i rury spustowe** - wymienić prowizoryczne łączenia np. z plastikowych pomarańczowych rur). Elementy blacharskie proponuje się wykonać w kolorze jasnym szarym z blachy jak obecnie występująca na elewacjach .
3. **Stolarka** - nie jest objęta zakresem; na etapie prac przy elewacjach **oczyścić, usunąć przyłgi** - pozostałości po winobluszczu, które tutaj także występują na niektórych oknach - delikatnie narzędziami. W razie potrzeb dokonać wyrównać powierzchnie punktowych uzupełnień farb; dobrać kolor i technologię do istniejącej. Podobne działania przeprowadzić w partiach stolarki pozbawionych malatur - odświeżenie i bieżąca konserwacja.
4. Wykonanie **dokumentacji konserwatorskiej powykonawczej**, opisowej i fotograficznej obrazującej przebieg prac.