

SZCZEGÓŁOWE SPECYFIKACJE TECHNICZNE WYKONANIA I OBIORU
ROBÓT BUDOWLANYCH

REMONT BUDYNKU I ZABUDOWY TOALETY PUBLICZNEJ

Lokalizacja: Słupsk, UL. Deotymy – Plac Zwycięstwa

Inwestor: Przedsiębiorstwo Gospodarki Komunalnej Sp. z o.o. w Słupsku
Słupsk ul. Szczecińska 112

Zarządca: Przedsiębiorstwo Gospodarki Komunalnej Sp. z o.o. w Słupsku
Słupsk ul. Szczecińska 112

Spis treści:

- 1 – Roboty rozbiórkowe
- 2- Roboty ziemne
- 3- Roboty w zakresie stolarki okiennej
- 5- Obróbki blacharskie, rury spustowe
- 6 – Roboty renowacyjne
- 7- Roboty w zakresie wykonywania pokryć i konstrukcji dachowych i inne podobne roboty specjalistyczne
- 8- Roboty izolacyjne
- 9- Roboty w zakresie nawierzchni

SZCZEGÓŁOWE SPECYFIKACJE WYKONANIA I ODBIORU ROBÓT

1. Kod 45111300-1 – ROBOTY ROZBIÓRKOWE

Oznaczenie kodu według Wspólnego Słownika Zamówień (CPV)

1.1. WSTĘP

1.1.1. Przedmiot SST

Przedmiotem niniejszej szczegółowej specyfikacji technicznej są wymagania dotyczące

wykonania i odbioru robót rozbiórkowych przy pracach związanych z remontem budynku i zabudowy toalety publicznej w Słupsku.

1.1.2. Zakres stosowania SST

Szczegółowa specyfikacja techniczna jest stosowana jako dokument przetargowy i kontraktowy przy zlecaniu i realizacji robót .

1.1.3. Zakres robót objętych SST

Roboty, których dotyczy specyfikacja obejmują wszystkie czynności umożliwiające i mające na celu wykonanie rozbiórki elementów:

- okładziny z płytek klinkierowych
- pokrycia dachowego
- obróbek blacharskich i orynnowania
- wyszczególnionej stolarki otworowej
- krat okiennych
- nawierzchni pochylnej z kostki betonowej

Elementy przeznaczone do ponownego wbudowania:

- kraty okienne
- kostka betonowa

1.1.4. Określenia podstawowe

Określenia podane w niniejszej SST są zgodne z obowiązującymi odpowiednimi normami i wytycznymi.

1.1.5. Ogólne wymagania dotyczące robót

Wykonawca jest odpowiedzialny za jakość ich wykonywania oraz za ich zgodność z dokumentacją projektową, SST i poleceniami Inspektora nadzoru.

Ogólne wymagania dotyczące robót podano w ST B-00.00.00. (kod 45000000-01)

„Wymagania ogólne” pkt. 1.5.

Roboty rozbiórkowe powinny, zgodnie z art.5 ust. 1 ustawy [1]- „, Ustawa Prawo budowlane z dnia 7 lipca 1994 r.(Dz. U. Nr . 106/00 poz. 1126- nr 80/03 poz. 718) zapewnić obiektowi budowlanemu, w którym ją wykonano, możliwość spełnienia **wymagań podstawowych** dot. w szczególności:

- a) bezpieczeństwa konstrukcji,

istniejącego ogrodzenia do celów budowy.

W pozostałej części należy przewidzieć wykonanie ogrodzenia zabezpieczającego teren budowy na czas prowadzenia robót rozbiórkowych oraz robót budowlanych związanych ze wznoszeniem nowego budynku.

2.2 Uporządkowanie terenu

Teren po rozbiórce uporządkować, przygotować do kontynuacji robót związanych ze wzniesieniem nowego budynku

1.3. SPRZĘT I TRANSPORT

Ogólne wymagania dotyczące sprzętu i transportu użytego podczas prac budowlanych na budowie podano w ST B-00.00.00. (kod 45000000-01) „Wymagania ogólne” pkt. 3 i 4.

Wykonawca jest zobowiązany do używania jedynie takiego sprzętu (transportu), który nie spowoduje niekorzystnego wpływu na jakość wykonywanych robót.

Sprzęt(transport) używany do robót powinien być zgodny z ofertą Wykonawcy i powinien odpowiadać pod względem typów i ilości wskazaniom zawartym w SST, programie zapewnienia jakości lub projekcie organizacji robót, zaakceptowanym przez inspektora nadzoru.

Przy ruchu na drogach publicznych pojazdy będą spełniać wymagania dotyczące przepisów ruchu drogowego w odniesieniu do dopuszczalnych obciążeń na osie i innych parametrów technicznych. Przewożony ładunek zabezpieczyć przed spadaniem i przesuwaniem.

Wykonawca będzie usuwać na bieżąco na własny koszt, wszelkie zanieczyszczenia spowodowane jego pojazdami na drogach publicznych oraz dojazdach do terenu budowy.

1.3.1. Przewidywany sprzęt

- wyciąg do transportu gruzu
- rusztowanie typu warszawskiego
- zsyp do gruzu
- zabezpieczenia przed upadkiem z wysokości ludzi i przedmiotów
- młoty ręczne przecinaki, łapki ciesielskie , szlifierki ,lutownice ,wiertarki
- winda lub wyciąg 1-maszt.z napędem elektrycznym
- młotki, szlifierki ,nożyce do blachy, lutownice, wiertarki, piła do płytek
- samochód dostawczy
- samochód samowyładowczy do 5 t

1.3.2. Transport

Środki transportowe typu samochód dostawczy lub samowyładowczy powinny być dostosowane do warunków komunikacyjnych na budowie poprzedzonych wizją lokalną (zawracanie, rozładunek ,miejsce do składowania materiałów).

Transport zewnętrzny powinien być również ubezpieczony od wypadków drogowych ,a pracownicy obsługujący transport powinni mieć podstawowe wiadomości co do załadunku i rozładunku oraz co do wyboru drogi dojazdowej i pozostałych warunków BHP jak również odpowiedzialność przed następstwami szkód dla osób trzecich . Materiały odpowiednio zapakowane i zabezpieczone .

1.4. WYKONANIE ROBÓT

1.4.1. Roboty przygotowawcze

Przed przystąpieniem do robót budowlanych - rozbiórkowych należy:

- Teren oddzielić i oznakować zgodnie z wymogami BHP.
- W przypadku konieczności należy wykonać odcięcia lub demontaż istniejącego wyposażenia i instalacji zasilających, instalacji elektrycznych, instalacji teletechnicznych i wodno-kanalizacyjnych oraz uzbrojenia.

1.4.2. Roboty rozbiórkowe

Roboty prowadzić zgodnie z rozporządzeniem Ministra Infrastruktury z dnia 06.02.2003 r.

Zasady określania ilości robót podane są w odpowiednich specyfikacjach technicznych i KNR -ach oraz KNNR – ach.

Wszystkie urządzenia i sprzęt pomiarowy, stosowany w czasie obmiaru robót będą zaakceptowane przez Inspektora nadzoru.

1.3. KONTROLA JAKOŚCI I ODBIÓR ROBÓT

Ogólne zasady kontroli jakości podano w ST B-00.00.00. (kod 45000000-01) ”Wymagania ogólne” pkt.6.

Wszystkie koszty związane z organizowaniem i prowadzeniem badań materiałów i robót ponosi Wykonawca . Inspektor nadzoru może dopuścić do użycia tylko te wyroby i materiały, które:

- a) posiadają certyfikaty na znak bezpieczeństwa wykazujący, że zapewniono zgodność z kryteriami technicznymi określonymi na podstawie Polskich Norm, aprobat technicznych oraz właściwymi przepisów informacji o ich istnieniu zgodnie z rozporządzeniem MSW i A z 1998 r.(Dz.U.99/98) posiadają deklarację zgodności z :
- Polską Normą lub
 - Aprobata techniczną, w przypadku wyrobów, dla których

1.3.1.Odbiór robót rozbiórkowych obejmuje:

1. sprawdzenie przygotowania brygady roboczej do wykonania rozbiórek (ubiór ochronny, narzędzia, sprzęt, znajomość technologii rozbiórki i warunki BHP).
2. sprawdzenie podziału materiałów pochodzących z rozbiórki wg. rodzajów materiałów i grupy oraz określenie ich ilości.
3. wybrakowanie i przeklasyfikowanie oraz wycena materiałów pochodzących z rozbiórki .
4. sprawdzenie rozliczenia materiałów pochodzących z rozbiórki.

Wszystkie roboty rozbiórkowe podlegają zasadom odbioru robót zanikających.

1.3.2. Odbiór robót zanikających i ulegających zakryciu polega na finalnej ocenie jakości wykonywanych robót oraz ilości tych robót, które w dalszym procesie realizacji ulegną zakryciu. Odbioru tego dokonuje Inspektor nadzoru.

Ogólne zasady odbioru podano w ST B-00.00.00. (kod 45000000-01) „Wymagania ogólne” p.8.

1.4. PODSTAWA PŁATNOŚCI

1.4.1. Ustalenia ogólne

Dla robót wycenionych ryczałtowo podstawą płatności jest wartość (kwota) podana przez Wykonawcę i przyjęta przez Zamawiającego w dokumentach umownych (ofercie).

Cena jednostkowa pozycji kosztorysowej lub wynagrodzenie ryczałtowe będzie uwzględniać wszystkie czynności, wymagania i badania składające się na jej wykonanie, określone dla tej roboty w SST i w dokumentacji projektowej.

W przypadku robót dodatkowych lub nieprzewidzianych podstawą płatności jest cena jednostkowa skalkulowana przez wykonawcę za jednostkę obmiarową ustaloną dla danej pozycji kosztorysu przyjętą przez Zamawiającego w dokumentach umownych.

Ceny jednostkowe lub wynagrodzenie ryczałtowe robót będą obejmować:

- Robociznę bezpośrednią lub wynagrodzenie ryczałtowe wraz z narzutami,
- Wartość zużytych materiałów wraz z kosztami zakupu, magazynowania, ewentualnych ubytków i transportu na teren budowy,
- Wartość pracy sprzętu wraz z narzutami,
- Koszty pośrednie i zysk kalkulacyjny,
- Podatki obliczone zgodnie z obowiązującymi przepisami, ale z wyłączeniem podatku VAT.

Parametry do kosztorysowania będą przyjęte w-g ustaleń zawartych w umowie

1.5. PRZEPISY ZWIĄZANE

1. Ustawa z dnia 7 lipca 1994 r. – Prawo budowlane (Dz. U. z 2000 r. Nr 106 poz.1126, Nr 109 poz.1157 i Nr 120 poz. 1268, z 2001 r. Nr 5 poz. 42, Nr 100 poz.1085, Nr110 poz.1190, Nr 115

wykonania i odbioru robót w zakresie robót ziemnych, które będą niezbędne przy wykonywaniu izolacji ścian podziemia budynku wielorodzinnego.

2.1.2.Zakres stosowania ST

Niniejsza specyfikacja techniczna (ST – 02) jest stosowana jako dokument kontraktowy przy zlecaniu i realizacji Robót wymienionych w punkcie 1.1.

Ustalenia zawarte w niniejszej ST obejmują wszystkie czynności umożliwiające i mające na celu wykonanie wszystkich robót ziemnych i trawników przewidzianych do wykonania w niniejszym kontrakcie.

Ustalenia zawarte w niniejszej ST obejmują wymagania szczegółowe dla robót ziemnych ujętych w pkt.1.3.

2.1.3.Zakres Robót objętych ST

Ustalenia zawarte w niniejszej ST dotyczą prowadzenia robót w zakresie robót KOD

3. Kod 45110000-1 ROBOTY ZIEMNE

Oznaczenie kodu według Wspólnego Słownika Zamówień (CPV)

1. Wstęp

1.1. Przedmiot SST

Przedmiotem niniejszej szczegółowej specyfikacji technicznej są wymagania dotyczące wykonania i odbioru robót ziemnych prowadzonych dla odsłonięcia muru oporowego oraz wyrównania podkładu pod nawierzchnię z kostki betonowej

1.2. Zakres stosowania SST

Szczegółowa specyfikacja techniczna jest stosowana jako dokument przetargowy i kontraktowy przy zlecaniu i realizacji robót wymienionych w pkt. 1.1.

1.3. Zakres robót objętych SST

Roboty, których dotyczy specyfikacja obejmują wszystkie czynności umożliwiające i mające na celu wykonanie robót ziemnych występujących w obiekcie objętym kontraktem.

W zakres tych robót wchodzi:

Wykopy.

Warstwy filtracyjne, podsypki i nasypy.

Zasypki.

Transport gruntu.

1.4. Określenia podstawowe

Określenia podane w niniejszej SST są zgodne z obowiązującymi odpowiednimi normami i wytycznymi.

1.5. Ogólne wymagania dotyczące robót

Wykonawca robót jest odpowiedzialny za jakość ich wykonania, ich zgodność z dokumentacją projektową, SST i poleceniami Inżyniera.

2. Materiały

2.1. Do wykonania wykopów - materiały nie występują.

2.2. Do wykonania podkładu, należy stosować piasek zwykły.

2.4. Do zasypywania wykopów wg B.02.03.01 i B.02.03.02 może być użyty grunt wydobyty z tego samego wykopu, niezamarznięty i bez zanieczyszczeń takich jak ziemia roślinna, odpadki materiałów budowlanych itp.

3. Sprzęt

Roboty mogą być wykonywane ręcznie lub mechanicznie.

Roboty ziemne można wykonywać przy użyciu dowolnego sprzętu.

4. Transport

Materiały mogą być przewożone dowolnymi środkami transportu.

Należy je umieścić równomiernie na całej powierzchni ładunkowej i zabezpieczyć przed spadaniem lub przesuwaniem.

- (piaski) o nachyleniu 1:1,5.
- (2) W wykopach ze skarpami o bezpiecznym nachyleniu powinny być stosowane następujące zabezpieczenia:
- w pasie terenu przylegającym do górnej krawędzi wykopu na szerokości równej 3-krotnej głębokości wykopu powierzchnia powinna być wolna od nasypów i materiałów, oraz mieć spadki umożliwiające odpływ wód opadowych
 - naruszenie stanu naturalnego skarpy jak np. rozmycie przez wody opadowe powinno być usuwane z zachowaniem bezpiecznych nachyleń
 - stan skarp należy okresowo sprawdzać w zależności od występowania niekorzystnych czynników.
- 5.1.4. Tolerancje wykonywania wykopów
- Dopuszczalne odchyłki w wykonywaniu wykopów wynoszą 10 cm lecz nie niżej niż poziom posadowienia undamentu
- 5.1.5. Postępowanie w wypadku przegłębienia wykopów
- W przypadku przegłębienia wykopu poniżej przewidzianego poziomu a zwłaszcza poniżej poziomu projektowanego posadowienia należy porozumieć się z Inżynierem celem podjęcia odpowiednich decyzji.

5.2. Warstwy podkładowe

- 5.2.1. Wykonawca może przystąpić do wyrównania podkładów po uzyskaniu zezwolenia Inspektora
- 5.2.2. Warunki wykonania podkładu pod fundamenty:
- (1) Układanie podkładu powinno nastąpić bezpośrednio po zakończeniu prac w wykopie.
 - (2) Przed rozpoczęciem zasypywania dno wykopu powinno być oczyszczone z odpadków materiałów budowlanych.
 - (3) Układanie podkładu należy prowadzić na całej powierzchni wykopu, równomiernie warstwami
 - (4) Całkowita grubość podkładu według projektu. Powinna to być warstwa stała na całej powierzchni rzutu obiektu.
 - (5) Wskaźnik zagęszczenia podkładu wg dokumentacji technicznej lecz nie mniejszy od $J_s = 0,9$ według próby normalnej Proctora.
- 5.2.3. Warunki wykonania podkładu pod posadzki:
- (1) Układanie podkładu powinno nastąpić bezpośrednio przed wykonywaniem posadzki.
 - (2) Przed rozpoczęciem układania podłoże powinno być oczyszczone z odpadków materiałów budowlanych.
 - (3) Układanie podkładu należy prowadzić na całej powierzchni równomiernie jedną warstwą.
 - (4) Całkowita grubość podkładu według projektu. Powinna to być warstwa stała na całej powierzchni rzutu obiektu.
 - (5) Wskaźnik zagęszczenia podkładu nie powinien być mniejszy od $J_s = 0,98$ według próby normalnej Proctora.

5.3. Zasypki wg B.02.03.00

- 5.3.1. Zezwolenie na rozpoczęcie zasypek
- Wykonawca może przystąpić do zasypywania wykopów po uzyskaniu zezwolenia Inspektora
- 5.3.2. Warunki wykonania zasypki
- (1) Zasypanie wykopów powinno być wykonane bezpośrednio po zakończeniu przewidzianych w nim robót.
 - (2) Przed rozpoczęciem zasypywania dno wykopu powinno być oczyszczone z odpadków materiałów budowlanych i śmieci.
 - (3) Układanie i zagęszczanie gruntów powinno być wykonane warstwami o grubości:
 - 0,25 m – przy stosowaniu ubijaków ręcznych,
 - 0,50–1,00 m – przy ubijaniu ubijakami obrotowo-udarowymi (żabami) lub ciężkimi tarczami.
 - 0,40 m – przy zagęszczaniu urządzeniami wibracyjnymi
 - (4) Wskaźnik zagęszczenia gruntu wg dokumentacji technicznej lecz nie mniejszy niż $J_s = 0,95$ wg próby normalnej Proctora.
 - (5) Nasypywanie i zagęszczanie gruntu w pobliżu ścian powinno być wykonane w sposób nie powodujący uszkodzenia izolacji przeciwwilgociowej.

6. Kontrola jakości robót

Wymagania dla robót ziemnych podano w punktach 5.1. do 5.4.

zasadom odbioru robót zanikających.

9. Podstawa płatności

B.02.01.00 – Wykopy – płaci się za m³ gruntu w stanie rodzimym.

Cena obejmuje:

wyznaczenie zarysu wykopu,

odspojenie gruntu ze złożeniem na odkład lub załadowaniem na samochody i odwiezieniem; Wykonawca we własnym zakresie ustali miejsce odwozu mas ziemnych,

odwodnienie i utrzymanie wykopu z uwzględnieniem wykonania ścianek szczelnych.

B.02.02.00 – Wykonanie podkładów i nasypów – płaci się za m³ podkładu po zagęszczeniu.

Cena obejmuje:

dostarczenie materiału

uformowanie i zagęszczenie podkładu z wyrównaniem powierzchni.

Zasyпки – płaci się za m³ zasyпки po zagęszczeniu.

Cena obejmuje:

dostarczenie materiałów

zasypanie, zagęszczenie i wyrównanie terenu.

Transport gruntu – płaci się za m³ wywiezionego gruntu w stanie rodzimym z uwzględnieniem odległości transportu.

Cena obejmuje:

załadowanie gruntu na środki transportu

przewóz na wskazaną odległość

wyładunek z rozplantowaniem z grubsza

utrzymanie dróg na terenie budowy i na zwałce.

10. Przepisy związane

PN-B-06050:1999 Geotechnika. Roboty ziemne. Wymagania ogólne.

PN-86/B-02480 Grunty budowlane. Określenia. Symbole. Podział i opis gruntów.

PN-B-02481:1999 Geotechnika. Terminologia podstawowa, symbole literowe i jednostki miary.

BN-77/8931-12 Oznaczanie wskaźnika zagęszczenia gruntów.

PN-B-10736:1999 Przewody podziemne. Roboty ziemne.

BN-88/8932-02 Podłoża kolejowe.

PN-EN 10248-1:1999 Grodźce walcowane na gorąco ze stali niestopowych. Techniczne warunki dostawy.

PN-EN 10248-2:1999 Grodźce walcowane na gorąco ze stali niestopowych. Tolerancje kształtów i wymiarów.

4. Kod CPV 45421000-4 – ROBOTY W ZAKRESIE STOLARKI BUDOWLANEJ

Oznaczenie kodu według Wspólnego Słownika Zamówień (CPV)

3.1.0. WSTĘP

3.1.1. Przedmiot Specyfikacji Technicznej. Przedmiotem niniejszej specyfikacji technicznej (SST) są wymagania dotyczące wykonania robót w zakresie stolarki budowlanej przy wykonywaniu robót związanych z remontem i ociepleniem budynku mieszkalnego.

3.1.2. Zakres stosowania specyfikacji technicznej: Montaż stolarki otworowej w budynku mieszkalnym, wielorodzinnym

Specyfikacja Techniczna (SST) jest stosowana, jako dokument przetargowy i kontraktowy przy zleceniach i realizacji robót wymienionych w pkt. 1.1.

6.1.3. Zakres robót objętych ST

Ustalenia zawarte w niniejszej SST obejmują wszystkie czynności umożliwiające i mające na celu wykonanie montażu stolarki drzwiowej. W skład robót wchodzi: demontaż istniejącej stolarki drzwiowej, wyniesienie, wywóz i utylizacja materiałów z rozbiórki, dostawa i montaż regulacja, obsadzenie ościeżnic stalowych z uszczelnieniem styków, dostawa i montaż drzwi płytowych wraz z regulacją.

Dla stolarki PCV należy wypełnić wymagania producenta co do sposobu mocowania do muru oraz ilości kotew i łączników.

Kotwy w ościeżnicach PCV powinny być tak rozmieszczone by ich odstęp od progu i nadproża był mniejszy niż 25cm, a ich rozstaw mniejszy niż 80cm.

Styki ościeżnicy z murem należy uszczelnić pianką izolacyjną, zabezpieczając odpowiednio ościeżnicę przed odkształceniem, a skrzydła przed zanieczyszczeniem/oklejając taśmą ochronną/

Producent stolarki PCV dostarcza szczegółową instrukcję wbudowywania tych wyrobów.

Kolejność czynności montażu przedstawia się następująco:

- zdjąć skrzydła z ościeżnicy i nasunąć na występy ościeżnicy kotwy
- wstawić ościeżnicę w otwór zachowując ok. 5cm pomiędzy ościeżnicą i węgarciem na piankę
- ustawić w poziomie i pionie ościeżnicę
- zamocować ościeżnicę w kotwach
- założyć skrzydła
- wypełnić szczelinę pianką

6. 4.KONTROLA JAKOŚCI ROBÓT

6.4.1. Ogólne zasady kontroli jakości robót

Ogólne zasady kontroli jakości robót podano w SST „Wymagania ogólne”.

Każdy system profili w swojej dokumentacji technicznej ma dokładnie zawarte tolerancje zarówno, co do odkształceń samego profilu jak i jego montażu. Ogólnie można powiedzieć, że profil sam w sobie nie powinien być odkształcony więcej jak 1 mm przy przyłożeniu do niego łaty pomiarowej przy wysokości do 1,5 m, przy wyższych do 1,5mm. zaś odchyłki montażowe nie powinny przekraczać 1,5 mm od pionu czy poziomu na 1 metr.

Ościeżnice drewniane winny być osadzone pionowo i nie mogą wykazywać luzów w miejscu połączeń z murem.

Odchylenie od pionu ościeżnic okiennych nie może przekraczać 2mm na metr ościeżnicy, nie więcej jednak jak 3 mm na całą ościeżnicę. Luzy przy pasowaniu okien nie mogą być większe jak 3 mm.

Zamknięte skrzydła okienne nie powinny przy poruszaniu klamka wykazywać żadnych luzów.

Otwarte okienne nie mogą się same zamykać.

Okucia elementów powinny być zamocowane w sposób trwały.

Szczelność stolarki PCV sprawdza się przez włożenie w dowolnym miejscu pomiędzy ościeżnicę a ramiaka paską papieru pakowego szerokości 2cm. Jeżeli po zamknięciu pasek nie daje się wyciągnąć bez zerwania, drzwi uznaje się za szczelne.

Kontrolę jakości montażu stolarki PCV przeprowadzić zgodnie z wymaganiami producenta.

7. OBMIAR ROBÓT

Ogólne zasady obmiaru robót podano w SST „Wymagania ogólne”.

Jednostka obmiarową jest:

- stolarka okienna PCV
- szt /dla danego wymiaru/

8. ODBIÓR ROBÓT

8.1. Ogólne zasady odbioru robót

Roboty uznaje się za wykonane zgodnie z dokumentacją projektową, SST i wymaganiami Inspektora, jeżeli wszystkie pomiary i badania z zachowaniem tolerancji dały wynik pozytywny.

Przy odbiorze końcowym montażu stolarki należy przeprowadzić następujące badania:

- sprawdzenie zgodności z dokumentacją kosztorysową /przez porównanie/
- sprawdzenie atestów dopuszczenia wyrobów do stosowania w budownictwie
- sprawdzenie osadzenia ościeży w murze /pkt.6.2. SST/

6.7. OBMIAR ROBÓT.

Ogólne wymagania dotyczące obmiaru robót podano w części ogólnej. Jednostką obmiarową jest sztuka wbudowanej stolarki lub m2.

6.8. ODBIÓR ROBÓT.

Ogólne wymagania dotyczące odbioru robót podano w części ogólnej. Badania należy przeprowadzić w czasie odbiorów międzyoperacyjnych oraz w czasie odbioru końcowego robót. W przypadku stwierdzenia odchyleń Inżynier ustala zakres robót poprawkowych.. Roboty poprawkowe dokonuje Wykonawca na swój koszt i w terminie uzgodnionym z Inżynierem.

6.9. PODSTAWA PŁATNOŚCI.

Ogólne zasady dotyczące płatności za wykonanie roboty podano w części ogólnej.

6.9.1. Cena wykonania robót wykończeniowych obejmuje :

Płaci się za ustaloną ilość wykonanych robót w jednostkach podanych w przedmiarze. Cena obejmuje : dostarczenie gotowej stolarki, osadzenie stolarki w przygotowanych otworach, dopasowanie i wyregulowanie ewentualna naprawę powstałych uszkodzeń

6.9.2. Wykonanie robót stolarskich obejmuje:

na podstawie wykonanych uprzednio przedmiarów robót, stanowiących załącznik do opracowania

6.10. Przepisy związane

. PN-83/B-10085 Stolarka budowlana. Okna i drzwi. Wymagania i badania.

PN-72/B-10180 Roboty szklarskie. Warunki i badania techniczne przy odbiorze. PN-78/B-13050

Szkło płaskie walcowane.

PN-75/B-94000 Okucia budowlane. Podział.

PN-B-30150-97 Kit budowlany trwale plastyczny.

Instrukcja wbudowania okien i drzwi balkonowych drewnianych zewnętrznych w ściany o nośnej konstrukcji B-1/PR-5/85/

5. Kod 45261310 OBRÓBKI BLACHARSKIE

Kod 45261320 RURY SPUSTOWE

Oznaczenie kodu według Wspólnego Słownika Zamówień (CPV)

10.1 WSTĘP

10.1.1. Przedmiot ST

Przedmiotem niniejszej specyfikacji technicznej (ST) są wymagania dotyczące wykonania i odbioru obróbek blacharskich i rur spustowych, w ramach zadania Remont budynku i zabudowy toalety publicznej w Słupsku

10.1.2. Zakres stosowania ST

Specyfikacja techniczna (ST) stanowi obowiązującą podstawę opracowania szczegółowej specyfikacji technicznej (SST) i jest stosowana jako dokument przetargowy i kontraktowy przy zlecaniu i realizacji robót wymienionych w pkt. 1.1.

10.1.3. Zakres robót objętych ST

Roboty, których dotyczy specyfikacja, obejmują wszystkie czynności umożliwiające i mające na celu wykonanie pokryć dachowych blachą wraz z obróbkami blacharskimi, rynnami i rurami spustowymi oraz elementami wystającymi ponad dach budynku:

- 45261310 Obróbki blacharskie.
- 45261320 Rury spustowe

.

10.1.4. Określenia podstawowe

Określenia podane w niniejszej ST są zgodne z obowiązującymi odpowiednimi normami oraz określeniami podanymi w ST B.00.00.00 (kod 45000000-01) „Wymagania ogólne” pkt 1.4.

10.1.5. Ogólne wymagania dotyczące robót

Wykonawca robót jest odpowiedzialny za jakość ich wykonania oraz za zgodność z dokumentacją projektową, ST i poleceniami Inspektora nadzoru. Ogólne wymagania dotyczące robót podano w ST B-00.00.00 (kod 45000000-01) „Wymagania ogólne” pkt 1.5.

10.2. MATERIAŁY

2.1. Ogólne wymagania dotyczące materiałów, ich pozyskiwania i składowania podano w ST B-00.00.00 (kod 45000000-01) „Wymagania ogólne” pkt 2

Ponadto materiały stosowane do wykonywania pokryć dachowych powinny mieć m.in.:

- Aprobaty Techniczne lub być produkowane zgodnie z obowiązującymi normami,
- Certyfikat lub Deklarację Zgodności z Aprobata Techniczną lub z PN,
- Certyfikat na znak bezpieczeństwa,
- Certyfikat zgodności ze zharmonizowaną normą europejską wprowadzoną do zbioru norm polskich,
- na opakowaniach powinien znajdować się termin przydatności do stosowania.

Sposób transportu i składowania powinien być zgodny z warunkami i wymaganiami podanymi przez producenta. Wykonawca obowiązany jest posiadać na budowie pełną dokumentację dotyczącą składowanych na budowie materiałów przeznaczonych do wykonania pokryć dachowych.

10.2.2. Rodzaje materiałów

10.2.2.1. Wszelkie materiały do wykonania pokryć dachowych powinny odpowiadać wymaganiom zawartym w normach polskich lub aprobaty technicznych ITB dopuszczających dany materiał do powszechnego stosowania w budownictwie.

10.2.2.2. rynny powlekane $\varnothing 15\text{cm}$ i 10cm , rury spustowe $\varnothing 12\text{cm}$ i 8cm ., w kolorze grafitowym.

2.2.3 Obróbki blacharskie z blachy powlekanej w kolorze brązowym (odtworzenie istniejącej kolorystyki)

Wszystkie materiały do pokryć dachowych powinny być przechowywane i magazynowane zgodnie z instrukcją producenta oraz według odpowiednich norm wyrobu. Przyjęcie materiałów i wyrobów na budowę powinno być potwierdzane wpisem do dziennika budowy.

10.3. SPRZĘT

10.3.1. Ogólne wymagania dotyczące sprzętu podano w ST B-00.00.00 (kod 45000000-01) „Wymagania ogólne” pkt 3

10.3.2. Sprzęt do wykonywania robót

- Roboty można wykonać ręcznie lub przy użyciu innych specjalistycznych narzędzi.
- Wykonawca jest zobowiązany do używania takich narzędzi, które nie spowodują niekorzystnego wpływu na jakość materiałów i wykonywanych robót oraz będą przyjazne dla środowiska.

10.4. TRANSPORT

10.4.1. Ogólne wymagania dotyczące transportu podano w ST (kod 45000000-01) „Wymagania ogólne” pkt 4

10.4.2. Transport materiałów:

10.4.2.1. Do transportu materiałów i urządzeń stosować następujące sprawne technicznie środki transportu:

- samochód dostawczy o ładowności 0,9 ton,

Blachy do pokryć dachowych mogą być przewożone dowolnymi środkami transportu. Materiały należy układać równomiernie na całej powierzchni ładunkowej, obok siebie i zabezpieczyć przed możliwością przesuwania się podczas transportu.

Blachy powinny być układane w pozycji poziomej wzdłuż środka transportu.

Jeżeli długość elementów z blachy dachówkowej jest większa niż długość pojazdu, wielkość nawisu nie może przekroczyć 1 m.

Przy za- i wyładunku oraz przewozie na środkach transportowych należy przestrzegać przepisów obowiązujących w transporcie drogowym.

10.4.2.2. Wykonawca jest zobowiązany do stosowania takich środków transportu, które nie wpłyną niekorzystnie na jakość robót i właściwości przewożonych materiałów.

10.4.2.3. Przy ruchu po drogach publicznych środki transportowe muszą spełniać wymagania przepisów ruchu drogowego.

10.5. WYKONANIE ROBÓT

10.5.1. Wymagania ogólne dla podkładów

Każdy podkład pod pokrycie powinien spełniać następujące wymagania ogólne:

- podkład z płyty OSB powinien być sztywno i stabilnie zamocowany do zabezpieczonej przeciwwodnie ściany konstrukcyjnej z zachowaniem spadku w stronę pokrycia dachu
- równość powierzchni deskowania powinna być taka, aby prześwit pomiędzy powierzchnią deskowania a łąką kontrolną o długości 3 m był nie większy niż 5 mm w kierunku prostopadłym do spadku i nie większy niż 10 mm w kierunku równoległym do spadku (pochylenia połaci dachowej),
- podkład powinien być zdylatowany w miejscach dylatacji konstrukcyjnych oraz powinien mieć odpowiednie uformowanie w styku z elementami wystającymi ponad powierzchnię pokrycia. Szerokość szczelin dylatacyjnych powinna wynosić od 20 do 40 mm a szczelin obwodowych około 20 mm. Szczeliny dylatacyjne termiczne i obwodowe powinny być wypełnione materiałem elastycznym lub kitem asfaltowym,
- w podkładzie powinny być osadzone uchwyty do zawieszenia rynny dachowej oraz powinny być usztywnione krawędzie zewnętrzne.

10.5.2. Obróbki blacharskie

10.5.2.1. Obróbki blacharskie powinny być dostosowane do rodzaju pokrycia.

10.5.2.2. Obróbki blacharskie z blachy stalowej i stalowej ocynkowanej o grubości od 0,5 mm do 0,6 mm można wykonywać o każdej porze roku, lecz w temperaturze nie niższej od -15°C. Robót nie można wykonywać na oblodzonych podłożach.

10.5.2.3. Przy wykonywaniu obróbek blacharskich należy pamiętać o konieczności zachowania dylatacji. Dylatacje konstrukcyjne powinny być zabezpieczone w sposób umożliwiający przeniesienie ruchów poziomych i pionowych dachu w taki sposób, aby następował szybki odpływ wody z obszaru dylatacji.

10.5.3. Urządzenia do odprowadzania wód opadowych

10.5.3.1. W dachach (stropodachach) z odwodnieniem zewnętrznym w warstwach przekrycia powinny być osadzone uchwyty rynnowe (rynaki) o wyregulowanym spadku podłużnym.

10.5.3.2. Przekroje poprzeczne rynien dachowych, rur spustowych i wpustów dachowych powinny być dostosowane do wielkości odwadnianych powierzchni dachu (stropodachu).

10.5.3.3. Rynny i rury spustowe z blachy powinny odpowiadać wymaganiom podanym w PN-EN 612:1999, uchwyty zaś do rynien i rur spustowych wymaganiom PN-EN 1462:2001, PN-B-94701:1999 i PN-B-94702:1999

53.4. Rynny dachowe i elementy wyposażenia z PVC-U powinny odpowiadać wymaganiom w PN-EN 607:1999.

10.5.3.5. Rynny z blachy stalowej ocynkowanej powinny być:

- a) wykonane z pojedynczych członów odpowiadających długości arkusza blachy i składane w elementy wielocłonowe,
- b) łączone w złączach poziomych na zakład szerokości 40 mm; złącza powinny być lutowane na całej długości,
- c) mocowane do uchwyty, rozstawionych w odstępach nie większych niż 50 cm,
- d) rynny powinny mieć wlutowane wpusty do rur spustowych.

10.5.3.6. Rury spustowe z blachy stalowej ocynkowanej powinny być:

- a) wykonane z pojedynczych członów odpowiadających długości arkusza blachy i składane w elementy wielocłonowe,
- b) łączone w złączach pionowych na rąbek pojedynczy leżący, a w złączach poziomych na zakład szerokości 40 mm; złącza powinny być lutowane na całej długości,

- c) mocowane do ścian uchwyty, rozstawionymi w odstępach nie większych niż 3 m w sposób trwały przez wbicie trzpienia w spoiny muru lub osadzenie w zaprawie cementowej w wykutych gniazdach,
- d) rury spustowe odprowadzające wodę do kanalizacji powinny być wpuszczone do rury żeliwnej na głębokość kielicha.

10.6. KONTROLA JAKOŚCI ROBÓT

10.6.1. Kontrola jakości robót polega na sprawdzeniu zgodności ich wykonania z wymaganiami niniejszej specyfikacji

10.6.2. Kontrola wykonania podkładów pod pokrycia z blachy powinna być przeprowadzona przez Inspektora nadzoru przed przystąpieniem do wykonania pokryć zgodnie z wymaganiami normy PN-80/B-10240 p. 4.3.2.

10.6.3. Kontrola wykonania pokryć

10.6.3.1. Kontrola wykonania pokryć polega na sprawdzeniu zgodności ich wykonania z powołanymi normami przedmiotowymi i wymaganiami specyfikacji. Kontrola ta przeprowadzana jest przez Inspektora nadzoru:

- a) w odniesieniu do prac zanikających (kontrola międzyoperacyjna) - podczas wykonania prac pokrywczych,
- b) w odniesieniu do właściwości całego pokrycia (kontrola końcowa) - po zakończeniu prac pokrywczych.

10.6.3.2. Pokrycia z blachy

a) Kontrolą międzyoperacyjną i końcową dotyczącą pokryć z blachy przeprowadza się sprawdzając zgodność wykonanych robót z wymaganiami norm: PN-61/B-10245, PN-EN 501:1999, PN-EN 506:2002, PN-EN 502:2002, PN-EN 504:2002, PN-EN 505:2002, PN-EN 507:2002, PN-EN 508-1:2002, PN-EN 508-2:2002, PN-EN 508-3:2000 oraz z wymaganiami niniejszej specyfikacji technicznej.

b) Uznaje się, że badania dały wynik pozytywny gdy wszystkie właściwości materiałów i pokrycia dachowego są zgodne z wymaganiami niniejszej specyfikacji technicznej lub aprobaty technicznej albo wymaganiami norm przedmiotowych.

10.7. OBMIAR ROBÓT

10.7.1. Jednostką obmiarową robót jest:

- dla robót 45261213 - Krycie dachu blachą – m² pokrytej powierzchni dachu. Z powierzchni dachu nie potrąca się urządzeń obcych, jak np. wywiewki itp. o ile powierzchnia ich nie przekracza 0,50 m²,

6. Kod: 45453100 Roboty renowacyjne

Przedmiot SST

Przedmiotem niniejszej standardowej specyfikacji technicznej (ST) są wymagania dotyczące wykonania i odbioru prac mających na celu oczyszczenie powierzchni z cegieł klinkierowych przy użyciu preparatu myjącego. Czyszczenie preparatem może być procesem technologicznym ostatecznym bądź operacją przygotowującą do innych robót (np. malowanie, hydrofobizacja itp.)

Zakres stosowania SST

Specyfikacja techniczna (ST) stanowi podstawę do opracowania szczegółowych specyfikacji technicznych (SST) - dokumentów przetargowych i kontraktowych przy zlecaniu i realizacji robót których przedmiotem w całości lub części jest czyszczenia elewacji. Oznacza to, że osoba sporządzająca dokumentację projektową i odpowiednie szczegółowe specyfikacje techniczne wykonania i odbioru robót budowlanych może wykorzystać niniejsze opracowanie w całości lub części, wprowadzić zmiany, uzupełnienia, skreślenia lub uściślenia odpowiednie dla przewidzianych

projektem robót, uwzględniające wymagania Zamawiającego oraz konkretne warunki realizacji robót, które są niezbędne do określenia ich standardu i jakości.

Zakres robót objętych SST

Roboty, których dotyczy specyfikacja obejmują wszystkie czynności umożliwiające i mające na celu wykonanie:

- czyszczenia powierzchni elewacji z klinkieru z zanieczyszczeń, nalotów i przebarwień.

Określenia podstawowe

Określenia podane w niniejszej ST są zgodne z obowiązującymi normami oraz przepisami i oznaczają:

- **roboty budowlane** - wszystkie czynności związane z wykonaniem prac izolacyjnych zgodnie z ustaleniami dokumentacji projektowej,
- **Wykonawca** - osoba lub organizacja wykonująca roboty budowlane,
- **wykonanie** - wszystkie działania przeprowadzane w celu wykonania robót,
- **procedura** - dokument zapewniający jakość; definiujący, jak, kiedy, gdzie i kto wykonuje i kontroluje poszczególne operacje robocze; procedura może być zastąpiona normami, aprobatami technicznymi i instrukcjami,
- **ustalenia projektowe** - dane opisujące przedmiot i wymagania dla określonego obiektu lub opisujące roboty niezbędne do jego wykonania,
- **podłoże** - element konstrukcji budowli, budynku, na powierzchni którego wykonana będzie dana operacja,

Ogólne wymagania dotyczące robót

Wykonawca jest odpowiedzialny za jakość wykonania prac oraz za zgodność z dokumentacją projektową, Specyfikacją Techniczną i poleceniami Inspektora Nadzoru.

Materialy

ASO-Steinreiniger-S

ASO-Steinreiniger-S jest skoncentrowanym płynnym środkiem myjącym na bazie kwasu nieorganicznego, Produkt może być stosowany we wszystkich opisanych wyżej zakresach wyłączając z nich marmur, wapień i piaskowce o spoiwie wapiennym (możliwe reakcje chemiczne w efekcie których nastąpić może destrukcja materiału elewacyjnego).

Dane techniczne:

Baza	kwas nieorganiczny
Opakowanie	pojemniki 1, 5, 30dm ³
Podłoża	mur, beton, tynk
Składowanie	przechowywać w zamkniętych opakowaniach w dobrze wentylowanych pomieszczeniach w temperaturze od +15°C do +25°C
Zużycie	zależne od stopnia zanieczyszczenia, gładkości powierzchni - ustalić należy metodą prób

Środek jest produktem wodorozcieńczalnym, w zależności od rodzaju i stanu przeznaczonej do czyszczenia powierzchni jak również stopnia zabrudzenia ASO-Steinreiniger-S może być rozcieńczany wodą.

Do pracy z tym produktem powinni zostać dopuszczeni wyłącznie przeszkoleni pracownicy wyposażeni w sprzęt ochrony osobistej: rękawice, ubrania i obuwie robocze, środki do ochrony oczu – okulary, gogle czy maski.

Woda

Do zmywania podłoża można stosować wodę odpowiadającą wymaganiom normy PN-88/B-32250 „Materiały budowlane. Woda do betonów i zapraw”. Bez badań laboratoryjnych można stosować wodociągową wodę pitną.

Niedozwolone jest użycie wód ściekowych, kanalizacyjnych, bagiennych oraz wód zawierających tłuszcze organiczne, oleje i muł.

Sprzęt

Wykonawca przystępujący do prac powinien posiadać następujący sprzęt i narzędzia:

- do przygotowania podłoża – sprzęt do mycia hydrodynamicznego, młotki, szczotki druciane, – do nakładania ASO-Steinreiniger-S - pędzle, szczotki.
- Środki zabezpieczenia pracowników - rękawice gumowe, okulary ochronne, przyłbice plastikowe, fartuch gumowy, obuwie ochronne.
- Środki do neutralizacji w przypadku zachlapania.

Transport

Materiały firmy Schomburg

Materiały firmy Schomburg są konfekcjonowane i dostarczane w pojemnikach i workach. Dlatego można je przewozić dowolnymi środkami transportu wielkością dostosowaną do ilości ładunku. Ładunek powinien być zabezpieczony przed przesuwaniem i przewracaniem. Materiały płynne pakowane w wiadra i pojemniki należy chronić przed przemarzeniem.

Woda

Wodę (jeżeli nie istnieje możliwość poboru na miejscu wykonywania robót) należy dowozić w szczelnych i czystych pojemnikach lub cysternach. Zabrania się przewożenia i przechowywania wody w opakowaniach po środkach chemicznych lub w takich, w których wcześniej przetrzymywano inne płyny lub substancje mogące zmienić skład chemiczny wody.

Wykonanie robót

Przygotowanie podłoża

Mechaniczne zanieczyszczenia, odspajające się elementy i kruszącą zaprawę zdjąć przy użyciu ręcznych narzędzi - szpachelkami, szczotkami drucianymi, skrobakami czy przez przedmuchiwanie strumieniem powietrza, a następnie starannie zmoczyć wodą.

Przy pracy na wysokości konieczne jest właściwe udostępnienie miejsca wykonywanych prac przez właściwe zainstalowanie rusztowań. Pomosty powinny być czyste i pozbawione wszystkich zbędnych elementów (nieużywane narzędzia, pojemniki czy materiały).

Mycie

ASO-Steinreiniger-S nanieść na podłoże pędzlem, preparat wcierać w podłoże pędzlem, szczotką 2-3 razy aż do zauważenia efektu rozpuszczania zabrudzeń, odczekać 10-15 minut po czym całość zmyć strumieniem ciepłej wody pod ciśnieniem. Zaleca się stosowanie agregatu ciśnieniowego. W razie potrzeby proces (nakładanie preparatu i zmywanie powtórzyć).

Ochrona pracowników

ASO-Steinreiniger-S jest agresywnym produktem o działaniu żrącym i dlatego należy podczas wykonywania prac zadbać o bezpieczeństwo zarówno pracujących jak i osób trzecich. Teren powinien zostać właściwie oznakowany i zabezpieczony, a materiały przechowywane w pomieszczeniach o dobrej wentylacji i zabezpieczeniach przed dostępem dla osób niepowołanych.

Elementy nie przeznaczone do obróbki chronić przed kontaktem z ASO-Steinreiniger-S.

Do aplikacji nie stosować narzędzi (pojemników) ze szkła, ceramiki oraz metalu.

Roboty wykonywać „od góry do dołu” aby nie zanieczyszczać już zmytych partii.

Produkt przechowywać w fabrycznie oznaczonych pojemnikach, zabrania się przelewania do innych pojemników np. butelek po napojach.

Pracownicy powinni być przeszkoleni oraz wyposażeni we wszelkie niezbędne środki ochrony osobistej.

Ochrona środowiska

ASO-Steinreiniger-S jest środkiem o silnym kwaśnym odczynie i jego użycie może zanieczyścić glebę lub wody gruntowe. Aby do tego nie dopuścić należy wykonać odpowiednie zabezpieczenie.

„Spływający” w trakcie robót ASO-Steinreiniger-S należy „wylapywać” poprzez np. umieszczenie w studzienkach deszczowych na czas prac plastikowych kubeków bądź rozłożenie folii polietylenowej o grubości większej niż 0,2mm z warstwą trocin lub piasku które po zakończeniu prac zostaną wywiezione na wysypisko, a w wypadku gdyby nastąpiło nasiąknięcie warstwy gleby, której wymiana byłaby ekonomicznie nieuzasadniona, można zneutralizować kwasowość poprzez zasypanie węglanem wapnia (wapnem). Podczas stosowania przestrzegać zaleceń zawartych w karcie charakterystyki produktu.

Kontrola jakości robót

Należy przeprowadzić badanie materiałów i podłoża, a z każdej czynności sporządzić odrębny protokół lub dokonać formalnego zapisu w Dzienniku Budowy.

Badania przed przystąpieniem do robót

Materiały:

- Należy sprawdzić zgodność dostarczonych materiałów z SST. Skontrolować należy terminy przydatności, szczelność pojemników, zgodność wagową.

Podłoża:

- Należy skontrolować podłoże przed zmywaniem pod kątem zgodności z wymaganiami (czystość, nośność, uzupełnienie ubytków).

Badania w czasie robót

Badaniu podlegają:

- a) prawidłowość wykonania czyszczenia wstępnego mechanicznego,
- b) dokładność nawilżenia powierzchni,
- c) dokładność nałożenia środka ASO-Steinreiniger-S,
- d) dokładność spłukania środka ASO-Steinreiniger-S.

Obmiar robót

Obmiar robót prowadzić zgodnie z zasadami przedmiarowania opisanymi w Katalogu Nakładów Rzeczowych KNR 2-02 w części dotyczącej robót malarskich.

Powierzchnie mycia oblicza się w metrach kwadratowych jako iloczyn długości ścian i wysokości mierzonej od czystej podłogi do spodu stropu (wewnątrz) lub od wierzchu cokołu lub terenu do górnej krawędzi ściany, dolnej krawędzi gzymsu lub górnej wykonywania prac i Powierzchnie pilastrów i słupów oblicza się w rozwinięciu powierzchni tych elementów. Powierzchnie kolumn i półkolumn o przekroju okrągłym i owalnym oblicza się wg opisanego prostokąta lub jego trzech boków w największym przekroju przez największą wysokość.

Powierzchnie stropów żebrowych i kasetonowych oblicza się w rozwinięciu według wymiarów w stanie surowym bez dodatku za krawędzie.

Gzymsy, pasy, ościeża oblicza się według faktycznej ich długości w metrach z podaniem ich szerokości w rozwinięciu. Jako długość obliczeniową przyjmuje się najdłuższą krawędź opaski czy gzymsu

Odbiór robót

Uznaje się, że roboty zostały wykonane prawidłowo, jeżeli wszystkie operacje technologiczne wymienione w pkt. 6 zostały ocenione pozytywnie.

Z czynności odbiorowych należy sporządzić protokół odbioru i dołączyć go do dokumentacji budowy.

Podstawy płatności

Jeżeli kontrakt (umowa) nie stanowi inaczej płaci się za każdy m² zmycia według cen wykonania zaoferowanych przez Wykonawcę i przyjętych przez Zamawiającego.

W cenie ofertowej powinny zawierać się koszty:

- przygotowania podłoża,
- zmycia ścian (innych powierzchni) środkiem ASO-Steinreiniger-S,
- spłukania ścian (innych powierzchni) wodą,
- uprzątnięcie stanowiska roboczego,
- zabezpieczenie interesu osób trzecich przez właściwe oznakowanie terenu i zabezpieczenie (osłony) elementów nie podlegających czyszczeniu,
- pokrycie kosztów związanych z unieszkodliwieniem odpadów (koszty wywieżenia i opłaty środowiskowe).

Przepisy związane

PN-88/B-32250 Materiały budowlane. Woda do betonów i zapraw.

PN-B-03163-3:1999 Konstrukcje drewniane. Rusztowania. Badania przy odbiorze

Instrukcja techniczna preparatu ASO-Steinreiniger-S

7. Kod CPV 45261210-9

Wykonywanie pokryć dachowych

1. Wstęp

1.1. Przedmiot SST

Przedmiotem niniejszej szczegółowej specyfikacji technicznej są wymagania dotyczące wykonania i odbioru pokryć dachowych wraz z obróbkami blacharskimi, dachu budynku toalety publicznej w Słupsku.

1.2. Zakres stosowania SST

Szczegółowa specyfikacja techniczna jest stosowana jako dokument przetargowy i kontraktowy przy zlecaniu i realizacji robót wymienionych w pkt. 1.1.

1.3. Zakres robót objętych SST

Roboty, których dotyczy specyfikacja, obejmują wszystkie czynności umożliwiające i mające na celu wykonanie pokryć dachowych wraz z obróbkami blacharskimi i elementami wystającymi ponad dach budynku tzn.:

- Pokrycie dachu.
- Obróbki blacharskie
- Rynny i rury spustowe
- Roboty rozbiórkowe

1.4. Określenia podstawowe

Określenia podane w niniejszej SST są zgodne z obowiązującymi odpowiednimi normami.

1.5. Ogólne wymagania dotyczące robót

Wykonawca robót jest odpowiedzialny za jakość ich wykonania oraz za zgodność z dokumentacją projektową, SST i poleceniami Inżyniera.

2. Materiały

W pokryciach dwuwarstwowych:

2.1. Papa podkładowa

Właściwości techniczne :

Gramatura osnowy (włóknina poliestrowa) 200 g/m²

Zawartość asfaltu modyfikowanego elastomerem SBS, min. 2000 g/m²

Maks. Siła rozciąg. na pasku szer. 5 cm wzdłuż/poprzek, min. 700/500 N

Wydłużenie przy maks. rozciągu wzdłuż/poprzek, min. 40/40 %

Giętkość w obniżonych temperaturach -25°C
Odporność na działanie wysokiej temperatury, w ciągu 2 h +100°C
Grubość 4 mm
Długość rolki 7,5 m
Szerokość rolki 1,0 m
Gwarancja 10 lat
Certyfikat na znak bezpieczeństwa

Warunki stosowania:

Wykonywanie prac z zastosowaniem pap powinno odbywać się zgodnie z obowiązującymi przepisami budowlanymi i szczegółowymi wytycznymi wykonywania izolacji zawartymi w informacji technicznej wyrobu.

2.2. Papa wierzchniego krycia

Właściwości techniczne:

Gramatura osnowy (włóknina poliestrowa) 200 g/m²
Zawartość asfaltu modyfikowanego elastomerem SBS, min. 2500 g/m²
Maks. Siła rozciąg. na pasku szer. 5 cm wzdłuż/poprzek, min. 700/500 N
Wydłużenie przy maks. rozciągu wzdłuż/poprzek, min. 40/40 %
Giętkość w obniżonych temperaturach -25°C
Odporność na działanie wysokiej temperatury, w ciągu 2 h +100°C
Grubość 4 mm
Długość rolki 7,5 m
Szerokość rolki 1,0 m
Gwarancja 10 lat
Certyfikat na znak bezpieczeństwa

2.3. Podstawowe cechy fizyczne papy zgrzewalnej:

- wytrzymałość na rozciąganie
- przesiąkliwość
- zachowanie elastyczności w niskich temperaturze

2.4. Wymagania dotyczące materiału

Wykonawca jest odpowiedzialny, za jakość i sprawdzenie materiału na podstawie dokumentów przedstawionych przez producenta lub dostawcę
Aprobata techniczna
Certyfikat na znak B
Atest Higieniczny
Karta techniczna
Deklaracja zgodności

Wstęga papy powinna być bez dziur, załamań, naderwań, o prostych krawędziach, o równomiernie rozłożonej masie asfaltowej. Z wierzchniej strony papy powinna być równomiernie rozłożona posypka gruboziarnista, wzdłuż jednego brzegu wstęgi powinien być pas masy asfaltowej szerokości min. 8 cm niepokryty posypką, zabezpieczony folią z tworzywa sztucznego. Spodnia strona papy powinna być pokryta folią. Z tworzywa sztucznego

2.5. Rynny dachowe systemowe z blachy powlekanej o średnicy 150mm – wybranego producenta dopasowane do rur spustowych

2.6. Rury spustowe systemowe z blachy powlekanej o średnicy 120mm– wybranego producenta dopasowane do rynien dachowych

2.7. Łączniki teleskopowe

Do mocowania styropapy i papy podkładowej, ocynkowane z podkładką wg wskazań producenta materiałów pokryciowych.

3. Sprzęt

Do wykonania pokrycia dachowego w technologii pap zgrzewalnych niezbędne są:

- palnik gazowy jednodyszowy z węzłem,
- mały palnik do obróbek dekarских,
- palnik gazowy dwudyszowy bądź sześciodyszowy z węzłem (w przypadku zgrzewania dużych powierzchni),
- butla z gazem technicznym propan-butan lub propan,
- szpachelka,
- nóż do cięcia papy,
- wałek dociskowy z silikonową rolką,
- przyrząd do prowadzenia rolki papy podczas zgrzewania (sztywna i lekka rurka

odpowiednio wygięta).

Wykonawca zapewnia wszystkie niezbędne narzędzia do wykonania prac związanych z położeniem papy oraz wykonania czynności pomocniczych

4. Transport

Wg punktu 4.0 niniejszej specyfikacji i SST B.16.00.00.

5. Wykonanie robót

5.1. Izolacje papowe

5.1.1 Papę należy układać z zakładką ok.3cm luźno na starym, wyremontowanym, zagruntowanym podłożu z papy asfaltowej, na którym ustawione zostały kominki wentylacyjne. Podłoże powinno być wytrzymałe mechanicznie, bez luźnych zanieczyszczeń, tłustych plam czy wody.

5.1.2 Przed przystąpieniem do prac należy dokonać pomiarów połaci dachowej, sprawdzić poziomy osadzenia wpustów dachowych, wielkość spadków dachu oraz ilość przerw dylatacyjnych i na tej podstawie precyzyjnie rozplanować rozłożenie poszczególnych pasów papy na po-wierzchni dachu. Wskazane jest wykonanie podręcznego projektu pokrycia z rozplanowaniem pasów papy szczególnie przy bardziej skomplikowanych kształtach dachu.

Dokładne zaplanowanie prac pozwoli na optymalne wykorzystanie materiałów.

Prace z użyciem pap asfaltowych zgrzewalnych można prowadzić w temperaturze nie niższej niż: 0°C w przypadku pap modyfikowanych SBS. Przy małych pochyleniach dachu do 10% papy należy układać pasami równoległymi do

okapu, przy większych spadkach pasami prostopadłymi do okapu (z uwagi na spowodowaną dużą masą możliwość osuwania się układanych pasów podczas zgrzewania). Przed ułożeniem papy należy ją rozwinąć w miejscu, w którym będzie zgrzewana, a następnie po przymiarce (z uwzględnieniem zakładu) i ewentualnym koniecznym

przycięciu zwinąć ją z dwóch końców do środka. Miejsca zakładów na ułożonym wcześniej pasie papy, (z którym łączona będzie rozwijana rolka) należy podgrzać palnikiem i przeciągnąć szpachelką w celu wtopienia posypki na

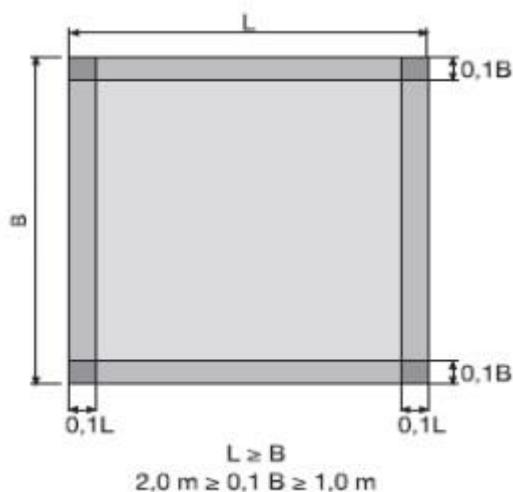
całej szerokości zakładu (12-15 cm) . Zasadnicza operacja zgrzewania polega na rozgrzaniu palnikiem podłoża oraz spodniej warstwy papy aż do momentu zauważalnego wypływu asfaltu z jednoczesnym powolnym i równomiernym rozwijaniem rolki. Pracownik wykonuje tę czynność, cofając się przed rozwijaną rolką. Miara jakości zgrzewu jest wypływ masy asfaltowej o szerokości 0,5-1,0 cm na całej długości zgrzewu. W przypadku, gdy wypływ nie pojawi się samoistnie wzdłuż brzegu rolki, należy docisnąć zakład, używając wałka dociskowego z silikonową rolką.


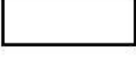
Siłę docisku rolki do papy należy tak dobrać, aby pojawił się wypływ masy o Żądanej szerokości. Silny wiatr lub zmienna prędkość przesuwania rolki może powodować zbyt duży lub niejednakowej szerokości wypływ masy. Brak wypływu masy asfaltowej świadczy o niefachowym zgrzaniu papy. Arkusze papy należy łączyć ze sobą na zakłady:

- podłużny 8 lub 10 cm,
- poprzeczny 12-15 cm.

Zakłady powinny być wykonywane zgodnie z kierunkiem spływu wody i zgodnie z kierunkiem najczęściej występujących w okolicy wiatrów. Zakłady należy wykonywać ze szczególną starannością. Po ułożeniu kilku rolek i ich wystudzeniu należy sprawdzić prawidłowość wykonania zgrzewów. Miejsca źle zgrzane należy podgrzać (po uprzednim odchyleniu papy) i ponownie skleić. Wypływy masy asfaltowej można posypać posypką w kolorze pokrycia w celu poprawienia estetyki dachu.

W poszczególnych warstwach arkusze papy powinny być przesunięte względem siebie tak aby zakłady (zarówno podłużne, jak i poprzeczne) nie pokrywały się. Aby uniknąć zgrubień papy na zakładach, zaleca się przycięcie narożników układanych pasów papy leżących na spodzie zakładu pod kątem 45°. Podczas układania pokrycia papą zgrzewalną należy bezwzględnie stosować warunki podane w instrukcji układania pokrycia danego producenta papy termozgrzewalnej.



Strefa dachu		Ilość łączników mechanicznych
	Narożnikowa	9 szt. / m ²
	Brzegowa	6 szt. / m ²
	Środkowa	3 szt. / m ²

5.1.3. Połączenie pokrycia papowego z murem kominowym lub innymi wystającymi z dachu elementami powinno być wykonane w taki sposób, aby umożliwić wyeliminowanie wpływu odkształceń dachu na tynk.

5.1.4. Do klejenia pap asfaltowych należy stosować wyłącznie lepik asfaltowy, a do pap smołowych lepik smołowy odpowiadający wymaganiom norm państwowych. Mieszanie materiałów smołowych i asfaltowych jest niedopuszczalne.

5.1.5. Grubość warstwy lepiku między podkładem i pierwszą warstwą izolacji oraz między poszczególnymi warstwami izolacji powinno wynosić 1,0-1,5 mm.

5.1.6. Szerokość zakładów papy zarówno podłużnych jak i poprzecznych w każdej warstwie powinna być nie mniejsza niż 10 cm.

Zakłady arkuszy kolejnych warstw papy powinny być przesunięte względem siebie.

5.4. Obróbki blacharskie

obróbki blacharskie powinny być dostosowane do wielkości pochylenia połaci, roboty blacharskie z blachy stalowej ocynkowanej można wykonywać o każdej porze roku, lecz w temperaturze nie niższej od -15°C .

Robót nie można wykonywać na oblodzonych podłożach.

5.5. Rynny z blachy powlekanej

rynny powinny być wykonane z pojedynczych członów odpowiadających długości arkusza blachy i składany w elementy wieloczłonowe,

powinny być łączone w złączach poziomych na zakład szerokości 40mm; złącza powinny być lutowane na całej długości,

rynny powinny być mocowane do deskowania i krokwi uchwyty, rozstawionymi w odstępach nie większych niż 50 cm,

spadki rynien regulować na uchwytych zgodnie z projektem,

rynny powinny mieć wlutowane wpusty do rur spustowych,

5.4. Rury spustowe – z blachy jw.

rury spustowe powinny być wykonane z pojedynczych członów odpowiadających długości arkusza blachy i składany w elementy wieloczłonowe,

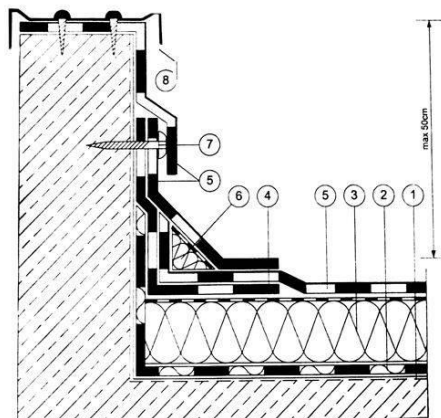
powinny być łączone w złączach pionowych na rąbek pojedynczy leżący, a w złączach poziomych na zakład szerokości 40mm; złącza powinny być lutowane na całej długości,

rury spustowe powinny być mocowane do ścian uchwyty, rozstawionymi w odstępach nie większych niż 3 m,

uchwyty powinny być mocowane w sposób trwały przez wbicie trzpienia w spoiny muru lub osadzenie w zaprawie cementowej w wykutych gniazdach,

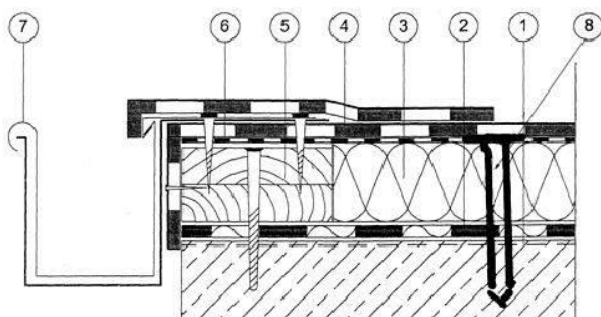
rury spustowe odprowadzające wodę do kanalizacji powinny być wpuszczone do rury żeliwnej na głębokość kielicha.

Obróbka attyki



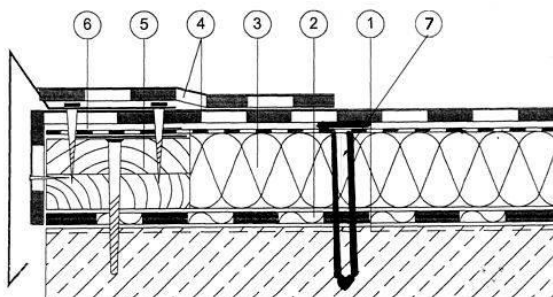
- Warstwa gruntująca
- Paroizolacja: folia paroizolacyjna lub papa podkładowa
- Styropapa laminowana papą podkładową
- Pas z papy termozgrzewalnej
- Papa termozgrzewalna
- Izoklin klin styropianowy
- Mocowanie za pomocą kołków
- Obróbka blacharska

Obróbka pasa nadrynnowego



- Warstwa gruntująca
- Paroizolacja: folia paroizolacyjna lub papa podkładowa
- Styropapa MEGASTYRO lub Styropapa spadkowa laminowana papą podkładową
- Papa termozgrzewalna
- Krawędziak impregnowany
- Obróbka z papy pasa nadrynnowego
- Rynna
- Łącznik mechaniczny

Obróbka wiatrownicy



- Warstwa gruntująca
- Paroizolacja: folia paroizolacyjna lub papa podkładowa
- Styropapa MEGASTYRO lub Styropapa spadkowa laminowana papą podkładową
- Papa termozgrzewalna
- Krawędziak impregnowany
- Obróbka blacharska (wiatrówka)
- Łącznik mechaniczny

6. Kontrola jakości

6.1. Materiały izolacyjne

- Wymagana jakość materiałów izolacyjnych powinna być potwierdzona przez producenta przez zaświadczenie o jakości lub znakiem kontroli jakości zamieszczonym na opakowaniu lub innym równo rzędnym dokumentem.
- Materiały izolacyjne dostarczone na budowę bez dokumentów potwierdzających przez producenta ich jakość nie mogą być dopuszczone do stosowania.
- Odbiór materiałów izolacyjnych powinien obejmować zgodność z dokumentacją projektową oraz sprawdzenie właściwości technicznych tych materiałów z wystawionymi atestami wytwórcy.
W przypadku zastrzeżeń co do zgodności materiału z zaświadczeniem o jakości wystawionym przez producenta – powinien być on zbadany zgodnie z postanowieniami normy państwowej.
- Nie dopuszcza się stosowania do robót materiałów izolacyjnych, których właściwości nie odpowiadają wymaganiom przedmiotowych norm.
- Nie należy stosować również materiałów przeterminowanych (po okresie gwarancyjnym).

- f) Wyniki odbiorów materiałów i wyrobów powinny być każdorazowo wpisywane do dziennika budowy.

7. Obmiar robót

Jednostką obmiarową robót jest:

dla robót B.10.01.00 – m² pokrytej powierzchni,

dla robót B.10.02.00 oraz B.10.03.00 – 1 m wykonanych rynien lub rur spustowych.

Ilość robót określa się na podstawie projektu z uwzględnieniem zmian zaaprobowanych przez Inżyniera i sprawdzonych w naturze.

8. Odbiór robót

8.1. Odbiór podłoża

badania podłoża należy przeprowadzać w trakcie odbioru częściowego, podczas suchej pogody, przed przystąpieniem do krycia połaci dachowych,

sprawdzenie równości powierzchni podłoża (deskowania) należy przeprowadzać za pomocą łaty kontrolnej o długości 2 m lub za pomocą szablonu z podziałką milimetrową. Prześwit między sprawdzaną powierzchnią a łatą nie powinien przekroczyć 5 mm.

8.2. Odbiór robót pokrywowych

Roboty pokrywowe, jako roboty zanikające, wymagają odbiorów częściowych. Badania w czasie odbioru częściowego należy przeprowadzać dla tych robót, do których dostęp później jest niemożliwy lub utrudniony.

Odbiór częściowy powinien obejmować sprawdzenie:

podłoża (deskowania i łat),

jakości zastosowanych materiałów,

dokładności wykonania poszczególnych warstw pokrycia,

dokładności wykonania obróbek blacharskich i ich połączenia z pokryciem.

Dokonanie odbioru częściowego powinno być potwierdzone wpisem do dziennika budowy.

badania końcowe pokrycia należy przeprowadzać po zakończeniu robót, po deszczu.

Podstawę do odbioru robót pokrywowych stanowią następujące dokumenty:

dokumentacja techniczna, dziennik budowy z zapisem stwierdzającym odbiór częściowy podłoża oraz poszczególnych warstw lub fragmentów pokrycia, zapisy dotyczące wykonywania robót pokrywowych i rodzaju zastosowanych materiałów, protokoły odbioru materiałów i wyrobów.

Odbiór końcowy polega na dokładnym sprawdzeniu stanu wykonanego pokrycia i obróbek blacharskich i połączenia ich z urządzeniami odwadniającymi, a także wykonania na pokryciu ewentualnych zabezpieczeń eksploatacyjnych.

8.2.1. Odbiór pokrycia z papy

Sprawdzenie przybicia papy do deskowania,

sprawdzenie przyklejenia papy do papy należy przeprowadzić przez nacięcie i odrywanie paska papy szerokości nie większej niż 5 cm, z tym że pasek papy należy naciąć nad miejscem przyklejenia papy,

sprawdzenie szerokości zakładów papy należy dokonać w trakcie odbiorów częściowych i końcowego przez pomiar szerokości zakładów w trzech dowolnych miejscach na każde 100 m². Dokładność pomiarów powinna wynosić do 2 cm.

8.2.2. Odbiór obróbek blacharskich, rynien i rur spustowych powinien obejmować:

sprawdzenie prawidłowości połączeń poziomych i pionowych,

sprawdzenie mocowania elementów do deskowania lub ścian,

sprawdzenie prawidłowości spadków rynien,

sprawdzenie szczelności połączeń rur spustowych z wpustami.

Rury spustowe mogą być montowane po sprawdzeniu drożności przewodów kanalizacyjnych.

9. Podstawa płatności

B.10.01.00 Pokrycie z papy.

Płaci się za ustaloną ilość m² izolacji z wykonaniem podłoża i warstwy wierzchniej.

B.10.02.00 Obróbki blacharskie.

Płaci się za ustaloną ilość „m” obróbki wg ceny jednostkowej, która obejmuje:

przygotowanie,

zmontowanie i umocowanie w podłożu, zalutowanie połączeń,

uporządkowanie stanowiska pracy.

B.10.03.00 Rynny i rury spustowe

Płaci się za ustaloną ilość „m” rynien wg ceny jednostkowej, która obejmuje:

przygotowanie,
zmontowanie, umocowanie i zalutowanie połączeń,
uporządkowanie stanowiska pracy.

10. Przepisy związane

EN 13707:2004+A2:2012 - Elastyczne wyroby wodochronne -- Wyroby asfaltowe na osnowie do pokryć dachowych

8. Kod CPV 45320000-6 Roboty izolacyjne

1. Wstęp

1.1. Przedmiot SST

Przedmiotem niniejszej szczegółowej specyfikacji technicznej są wymagania dotyczące wykonania i odbioru izolacji.

1.2. Zakres stosowania SST

Szczegółowa specyfikacja techniczna jest stosowana jako dokument przetargowy i kontraktowy przy zlecaniu i realizacji robót wymienionych w pkt. 1.1.

1.3. Zakres robót objętych SST

Roboty, których dotyczy specyfikacja, obejmują wszystkie czynności umożliwiające i mające na celu wykonanie izolacji przeciwwodnej, przeciwwilgociowej i termicznej w obiektach objętych przetargiem.

- Izolacje przeciwwodne fundamentów budynków
- Izolacje termiczne elewacji i dachu

1.4. Określenia podstawowe

Określenia podane w niniejszej SST są zgodne z obowiązującymi odpowiednimi normami.

1.5. Ogólne wymagania dotyczące robót

Wykonawca robót jest odpowiedzialny za jakość ich wykonania oraz za zgodność z dokumentacją projektową, SST i poleceniami Inżyniera.

2. Materiały

2.1. Wymagania ogólne

- 2.1.1. Wszelkie materiały do wykonywania izolacji przeciwwilgociowych bitumicznych powinny odpowiadać wymaganiom zawartym w normach państwowych lub świadectwach ITB dopuszczających dany materiał do powszechnego stosowania w budownictwie.
- 2.1.2. Do papowych izolacji należy stosować papy o wkładach nie podlegających rozkładowi biologicznemu, do których zalicza się papy na tkaninie z włókien szklanych i na welonie szklanym oraz papy na włóknie.
- 2.1.3. Lepiki i kleje nie powinny działać destrukcyjnie na łączone materiały i powinny wykazywać dostateczną odporność w środowisku, w którym zostają użyte oraz należyłą przyczepność do sklejanych materiałów, określoną wg metod badań podanych w normach państwowych i świadectwach ITB.
- 2.1.4. Materiały izolacyjne powinny być pakowane, przechowywane i transportowane w sposób wskazany w normach państwowych i świadectwach ITB.

2.2. Materiały do izolacji przeciwwodnych

2.2.1. Masa izolacyjna dwuskładnikowa, bitumiczna do grubowarstwowych izolacji przeciwwodnych szybkoschnąca, bezrozpuszczalnikowa masa do hydroizolacji bezspoinowych. Stosowana do izolowania i ochrony przed wilgocią i wodą gruntową budynków oraz fragmentów budowli w części podziemnej (ściany fundamentowe, ściany piwniczne, płyty fundamentowe)

2.4. Materiały do izolacji termicznych

2.4.1. Styropian elewacyjny

Styropian odmiany G-T samogasnący. EPS 70-032 gr 15cm i 2cm, do ocieplania elewacji

a) Wymagania

płyty styropianowe powinny posiadać barwę granulek styropianowych wstępnie

spienionych,
dopuszcza się występowanie wgniotów i miejscowych uszkodzeń:
dla płyt o grubości poniżej 30 mm – o głębokości do 4 mm
dla płyt o grubości powyżej 30 mm – o głębokości do 5 mm.
Łączna powierzchnia wad nie może przekraczać 50 cm², a powierzchnia największej dopuszczalnej wady 10 cm².

wymiary:

długość – 3000, 2000, 1500, 1000, 500 mm – dopuszczalne odchyłki $\pm 0,5\%$

szerokość – 1200, 1000, 600, 500 mm – dopuszczalne odchyłki $\pm 1,5$ mm

grubość – 20–500 mm co 10 mm – dopuszczalne odchyłki $\pm 0,5\%$.

b) Pakowanie.

Płyty styropianowe układa się w stosy o pojemności 0,5–3,6 m³, przy czym wysokość stosu nie powinna być wyższa niż 1,2 m. Na opakowaniu powinna być naklejona etykieta zawierająca nazwę zakładu, oznaczenie, nr partii, datę produkcji, ilość i pieczęć pakowacza.

c) Przechowywanie

Płyty styropianowe należy przechowywać w opakowaniu jak w 2.5.2 z dala od źródeł ognia.

d) Transport.

Płyty styropianowe należy przewozić w opakowaniu z zachowaniem przepisów BHP i ruchu drogowego.

2.4.2. Środek gruntujący - materiał wodorozcieńczalny (np. dyspersja akrylowa, wodny roztwór szkła wodnego) stosowany, zależnie od rodzaju i stanu podłoża, do jego przygotowania przed klejeniem płyt izolacji termicznej lub na powierzchni warstwy zbrojonej, przed wykonaniem warstwy wykończeniowej.

2.4.3. Zaprawa (masa) klejąca - gotowy lub wymagający zarobienia z wodą materiał (na bazie cementu modyfikowany polimerami, polimerowy/akrylowy mieszany z cementem, zbrojony włóknem szklanym) do klejenia płyt izolacji termicznej do podłoża, zróżnicowany zależnie od rodzaju izolacji (styropian, wełna mineralna). Wybór zaprawy ma wpływ na klasyfikację palności wyrobu. W niektórych systemach zaprawa klejąca stosowana jest także do wykonania warstwy zbrojonej. Wymagana konsystencja zaprawy (stożek pomiarowy): 10 ± 1 cm.

2.4.4. Łączniki mechaniczne: - kołki rozporowe - wkręcane lub wbijane, wykonane z tworzywa sztucznego (nylon, polipropylen, poliamid, polietylen) lub z blachy stalowej, z rdzeniem metalowym lub z tworzywa. Wyposażone są w talerzyki dociskowe, dodatkowo - w krążki termoizolacyjne, zmniejszające efekt powstawania mostków termicznych, - profile mocujące - metalowe (ze stali nierdzewnej, aluminium) elementy, służące do mocowania płyt izolacji termicznej o frezowanych krawędziach.

2.4.5. Zaprawa zbrojąca - oparta na bazie cementu lub beczementowa (np. dyspersja akrylowokopolimerowa), zawierająca wypełniacze (także włókna) masa, наносzona na powierzchnię płyt izolacyjnych, w której zatapia się siatka zbrojąca. W niektórych systemach tworzy samodzielnie warstwę zbrojącą.

2.4.6. Siatka zbrojąca - siatka z włókna szklanego (impregnowanego przeciwalkalicznie) o gramaturze min. 145 g/m², wtapiana w zaprawę zbrojącą.

2.4.7. Zaprawy (masy) tynkarskie, okładziny - zaprawy mineralne - oparte na spoiwach mineralnych (mineralno - polimerowych) suche zaprawy do wykonywania tynków cienkowarstwowych. Mimo możliwości barwienia, zgodnie z zaleceniami producentów, dla poprawy cech optycznych, nasiąkliwości i odporności na zanieczyszczenia wymagają zwykle malowania farbami elewacyjnymi. Zależnie od uziarnienia (1,5-6 mm) wykonywane są w różnych grubościach i fakturach powierzchni - typu baranek lub rowkowy („kornik”, żłobiony),

2.4.8. Farby - farby elewacyjne silikonowe, stosowane systemowo lub uzupełniająco na powierzchniach tynków cienkowarstwowych.

2.4.9. Elementy uzupełniające (akcesoria systemowe):

- profile cokołowe (startowe) - elementy stalowe lub aluminiowe, służące do systemowego ukształtowania dolnej krawędzi powierzchni BSO, mocowane do podłoża za pomocą kołków rozporowych,
- narożniki ochronne
- elementy: z włókna szklanego (siatki), PCW, blachy stalowej i aluminiowej (z ramionami z siatki), służące do zabezpieczenia (wzmocnienia) krawędzi (narożników budynków, ościeży itp.) przed uszkodzeniami mechanicznymi, - listwy krawędziowe i nośne
- elementy ze stali nierdzewnej (aluminium) służące do wykonywania konstrukcji nośnych (okładzin naturalnych i ceramicznych), styków BSO z innymi materiałami (np. ościeżnicami), - profile dylatacyjne
- elementy metalowe lub z włókna szklanego, służące do kształtowania szczelin dylatacyjnych na powierzchni BSO, - taśmy uszczelniające - rozprężne taśmy z elastycznej, bitumizowanej pianki (poliuretanowej) do wypełniania szczelin dylatacyjnych, połączeń BSO z ościeżnicami, obróbkami blacharskimi i innymi detalami elewacyjnymi,
- pianka uszczelniająca - materiał do wypełniania nieszczelnych połączeń między płytami izolacji termicznej,
- siatka pancerna - siatka z włókna szklanego o wzmocnionej strukturze (gramatura -500 g/m²), do wykonania wzmocnionej warstwy zbrojonej BSO w strefach o podwyższonym oddziaływaniu mechanicznym (np. do wysokości 2 m ponad poziomem terenu), - siatka do detali - siatka z włókna szklanego o delikatnej strukturze (gramatura -50 g/m²) do kształtowania detali elewacji (boniowanie, profile),
- profile (elementy) dekoracyjne - gotowe elementy do kształtowania elewacji (gzymsy, obramienia, podokienniki), wykonane z granulatu szklanego, styropianu, pokrywane ewentualnie warstwą zbrojoną i malowane,
- podokienniki - systemowe elementy, wykonane z blachy lakierowanej, powlekanej (stalowej, aluminiowej), dostosowane do montażu z BSO.

2.4.10. Styropapa

Styropian EPS 100 jednostronnie laminowany papą, gr 15cm

APROBATA TECHNICZNA ITB AT-15-8739/2016

Krawędzie płyt mogą być gładkie, frezowane na zakład lub frezowane na pióro i wpust

3. Sprzęt

Roboty można wykonać ręcznie lub przy użyciu dowolnego typu sprzętu.

4. Transport

Wg punktu 2 niniejszej specyfikacji.

5. Wykonanie robót

5.1. Izolacje przeciwwilgociowe B.16.01.02

5.1.1. Przygotowanie podkładu

- a) Podkład pod izolację powinien być trwały, nieodkształcalny i przenosić wszystkie działające nań obciążenia.
- b) Powierzchnia podkładu pod izolację powinna być równa, czysta i odpylona.

5.1.2. Gruntowanie podkładu

- a) Podkład betonowy lub cementowy pod izolację z papy asfaltowej powinien być zagruntowany roztworem asfaltowym lub emulsją asfaltową.
- b) Przy gruntowaniu podkład powinien być suchy, a jego wilgotność nie powinna przekraczać 5%.
- c) Powłoki gruntujące powinny być naniesione w jednej lub dwóch warstwach, z tym że druga warstwa może być naniesiona dopiero po całkowitym wyschnięciu pierwszej.
- d) Temperatura otoczenia w czasie gruntowania podkładu powinna być nie niższa niż 5°C.

5.3. Izolacje termiczne - elewacja

5.3.1. Do wykonywania izolacji stosować materiały w stanie powietrzno-suchym.

5.3.2. Warstwy izolacyjne winny być układane szczególnie starannie. Płyty styropianowe należy układać na styk bez szczelin.

Płyty winny być przycięte na miarę bez ubytków i wyszczerbień.

Przy układaniu płyt w kilku warstwach każdą warstwę układać mijankowo. Przesunięcie styków winno wynosić minimum 3 cm.

5.3.3. Przy wykonywaniu ocieplenia ścian warstwowych płyty powinny być wbudowywane w czasie wznoszenia ścian. Należy wykonać 50 cm wysokości jednej warstwy ściany, zmontować płyty a następnie wykonać drugą warstwę ściany.

5.3.4. W czasie przerw w pracy wbudowane materiały należy chronić przed zawilgoceniem (przez nakrycie folią lub papą).

5.4. Izolacje termiczne – dach

Przed przystąpieniem do montażu styropapy, należy istniejącą oczyścić i wzmocnić i uzupełnić powierzchnię poszycia, zakończyć prace związane z przemurowaniem kominów oraz zamontować krawędziaki obwodowe o wysokości 13-14cm dla usztywnienia mocowania obróbek blacharskich i rynien dachowych. Zakłada się montaż ocieplenia na istniejącym pokryciu z papy za pomocą teleskopowych łączników z wkrętami do drewna. Liczbę łączników mechanicznych dostosować do danego obszaru dachu tj. do jego strefy obciążenia wiatrem, zgodnie Normą DIN 1055. Na największe siły ssania wiatru narażona jest strefa narożna dachu. Mniejsze występują w strefie krawędziowej, a najmniejsze – w strefie wewnętrznej. Zakładając, że łączniki mechaniczne będą charakteryzowały się nośnością 0,6 kN (kiloniutona) należy użyć odpowiednio 9 sztuk na 1 m² w strefie narożnej, 6 sztuk na 1 m² w strefie krawędziowej i 3 sztuki na 1 m² w strefie wewnętrznej (środkowej).

Po zamocowaniu styropapy można przystąpić do wierzchniego krycia papą.

6. Kontrola jakości

6.1. Materiały izolacyjne.

Wymagana jakość materiałów izolacyjnych powinna być potwierdzona przez producenta przez zaświadczenie o jakości lub znakiem kontroli jakości zamieszczonym na opakowaniu lub innym równorzędnym dokumentem.

Materiały izolacyjne dostarczone na budowę bez dokumentów potwierdzających przez producenta ich jakość nie mogą być dopuszczone do stosowania.

Odbiór materiałów izolacyjnych powinien obejmować sprawdzenie zgodności z dokumentacją projektową oraz sprawdzenie właściwości technicznych tych materiałów z wystawionymi atestami wytwórcy. W przypadku zastrzeżeń co do zgodności materiału z zaświadczeniem o jakości wystawionym przez producenta powinien być on zbadany zgodnie z postanowieniami normy państwowej.

Nie dopuszcza się stosowania do robót materiałów izolacyjnych, których właściwości nie odpowiadają wymaganiom przedmiotowych norm.

Nie należy stosować również materiałów przeterminowanych (po okresie gwarancyjnym).

7. Obmiar robót

Jednostką obmiarową robót jest m² powierzchni zaizolowanej.

Ilość robót określa się na podstawie projektu z uwzględnieniem zmian zaaprobowanych przez Inżyniera i sprawdzonych w naturze.

8. Odbiór robót

8.1. Odbiór robót izolacyjnych powinien się odbyć przed wykonaniem tynków i innych robót wykończeniowych.

Podstawę do odbioru robót murowych powinny stanowić następujące dokumenty:

- a) dokumentacja techniczna,
- b) dziennik budowy,
- c) zaświadczenia o jakości materiałów i wyrobów dostarczonych na budowę,
- d) protokoły odbioru poszczególnych etapów robót zanikających,
- e) protokoły odbioru materiałów i wyrobów,
- f) wyniki badań laboratoryjnych, jeśli takie były zlecane przez Wykonawcę.

8.2. Roboty wg B.16.00.00 podlegają zasadom odbioru robót zanikających.

9. Podstawa płatności

Płaci się za ustaloną ilość m² izolacji wg ceny jednostkowej, która obejmuje: dostarczenie materiałów, przygotowanie i oczyszczenie podłoża, zagruntowanie podłoża, wykonanie izolacji wraz z ochroną, uporządkowanie stanowiska pracy.

10. Przepisy związane

PN-69/B-10260	Izolacje bitumiczne. Wymagania i badania przy odbiorze.
PN-B-24620:1998	Lepiki, masy i roztwory asfaltowe stosowane na zimno.
PN-B-27617:1997	Papa asfaltowa na tekturze budowlanej.
PN-B-20130:1999/Az1:2001	Wyroby do izolacji cieplnej w budownictwie.
PN-75/B-30175.	Płyty styropianowe.
PN-EN 622-1:2000	Kit asfaltowy uszczelniający.
PN-EN 622-2:2000	Płyty pilśniowe. Wymagania techniczne. Wymagania ogólne.
PN-EN 622-3:2000	Płyty pilśniowe. Wymagania dla płyt twardych.
PN-EN 622-4:2000	Płyty pilśniowe. Wymagania dla płyt półtwardych.
	Płyty pilśniowe. Wymagania dla płyt porowatych.

9. Kod CPV 45233250-6

Roboty w zakresie nawierzchni

1. Wstęp

1.1. Przedmiot SST.

Przedmiotem niniejszej szczegółowej specyfikacji technicznej są wymagania dotyczące wykonania i odbioru robót związanych z położeniem nawierzchni z kostki betonowej wraz z wyrównaniem podłoża

1.2. Zakres stosowania SST.

Szczegółowa specyfikacja techniczna jest stosowana jako dokument przetargowy i kontraktowy przy zlecaniu i realizacji robót wymienionych w pkt. 1.1.

1.3. Zakres robót objętych SST.

Roboty, których dotyczy specyfikacja, obejmują wszystkie czynności umożliwiające i mające na celu wykonanie odtworzenia nawierzchni utwardzonych wzdłuż cokołu budynku

1.4. Określenia podstawowe.

Określenia podane w niniejszej SST są zgodne z obowiązującymi odpowiednimi normami.

1.5. Ogólne wymagania dotyczące robót.

Wykonawca robót jest odpowiedzialny za jakość ich wykonania oraz za zgodność z dokumentacją projektową, SST i poleceniami inspektora

2. Materiały

2.2. Prefabrykaty

plytka betonowa w kolorze szarym – z wcześniejszego demontażu
plytka betonowa 50×50×7 cm w kolorze szarym

2.3. Piasek do wykonania podsypki pod nawierzchnie utwardzone.

3. Sprzęt

Roboty związane z zagospodarowaniem terenu i małą architekturą mogą być wykonywane ręcznie lub mechanicznie przy użyciu dowolnego typu sprzętu.

4. Transport

Materiały na budowę powinny być przewożone odpowiednimi środkami transportu, żeby uniknąć trwałych odkształceń i dostarczyć materiał w odpowiednim czasie (dotyczy betonów) oraz zgodnie z przepisami BHP i ruchu drogowego.

5. Wykonanie robót

5.1. Roboty przygotowawcze

Roboty związane z zagospodarowaniem terenu należy wykonać po zakończeniu robót torowych i drogowych oraz budowlanych.

5.2. Roboty związane z zagospodarowaniem terenu i małą architekturą

5.2.1. Zagospodarowanie terenu.

5.2.1.1. Chodniki, place i nawierzchnie peronów

a) Bezpośrednio przed ułożeniem nawierzchni wykonać 15 cm podsypkę z piasku gruboziarnistego z rozścieleniem, zagęszczeniem mechanicznym do $I_s = 0,95$ i uzupełnieniem w czasie ubijania oraz wyrównaniem szablonem powierzchni do wymaganego profilu.

b) Nawierzchnię opaski wokół budynku na terenie podwórka oraz chodnik przy wejściu do głównej

- klatki schodowej wykonać z płytki betonowej o wymiarach 50x50x7cm w kolorze szarym
- c) Nawierzchnię wzdłuż chodnika od strony ulicy Szkolnej odtworzyć z płytek z wcześniejszego demontażu
- d) Płytkę betonową układać z przycięciem wg potrzeby, ubiciem mechanicznym nawierzchni, sprawdzeniem spadków i równości nawierzchni oraz wypełnieniem spoin przez zamulenie piaskiem.

6. Kontrola jakości

6.1. Roboty ziemne

6.2. Nawierzchnia z płytki betonowej

Sprawdzeniu podlega:
 przygotowanie podłoża
 materiał użyty na podkład
 grubość i równomierność warstw podkładu
 sposób i jakość zagęszczenia
 jakość dostarczonych prefabrykatów
 prawidłowość ułożenia i zamulenia piaskiem.

7. Obmiar robót

Jednostkami obmiaru są:
 Chodniki i place – m² wykonanej nawierzchni.

8. Odbiór robót

Roboty podlegają zasadom odbioru robót zanikających, oraz odbiorowi końcowemu.

9. Podstawa płatności

Płaci się za roboty wykonane w jednostkach podanych w p. 7.
 Cena jednostkowa obejmuje wszystkie roboty związane z wykonaniem zagospodarowania terenu wymienione w punkcie 5.0.

10. Przepisy związane.

PN-EN 206-1:2003	Beton.			
PN-EN 196-1:1996	Cement.	Metody	bad.	Oznaczenie
	wytrzymałości.			
PN-EN 196-3:1996	Cement.	Metody	bad.	Oznaczenia
	wiązania i stałości			czasów
	objętości.			
PN-EN 196-6:1997	Cement.	Metody	bad.	Oznaczenie
	zmienienia.			stopnia
PN-90/B-30000	Cement portlandzki.			
PN-88/B-32250	Woda do betonu i zapraw.			
PN-B-06050:1999	Roboty ziemne budowlane.			Wymagania w zakresie
	wykonywania i badania			przy odbiorze.
PN-86/B-02480	Grunty budowlane.			Określenia. Symbole.
	Podział i opis			gruntów.
BN-77/8931-12	Oznaczanie wskaźnika			zagęszczenia gruntów.
PN-85/B-04500	Zaprawy budowlane.			Badania cech fizycznych
	i wytrzymałościowych.			
PN-EN 1008:2004	Woda zarobowa do betonu.			Specyfikacja pobierania
	próbek.			
PN-EN 13139:2003	Kruszywa do zaprawy.			

