

OPIS PRZEDMIOTU ZAMÓWIENIA

I. Nazwa oraz adres Zamawiającego:

Dyrekcja Rozbudowy Miasta Gdańska, 80-560 Gdańsk, ul. Żagłowa 11, działająca w imieniu i na rzecz Gminy Miasta Gdańska, dalej zwana również „DRMG” lub „Zamawiającym”.

II. Tryb udzielenia zamówienia.

Tryb podstawowy na podstawie art. 275 pkt 1 ustawy z dnia 11 września 2019 r. - Prawo zamówień publicznych, zwanej dalej „ustawą PZP”.

III. Opis przedmiotu zamówienia

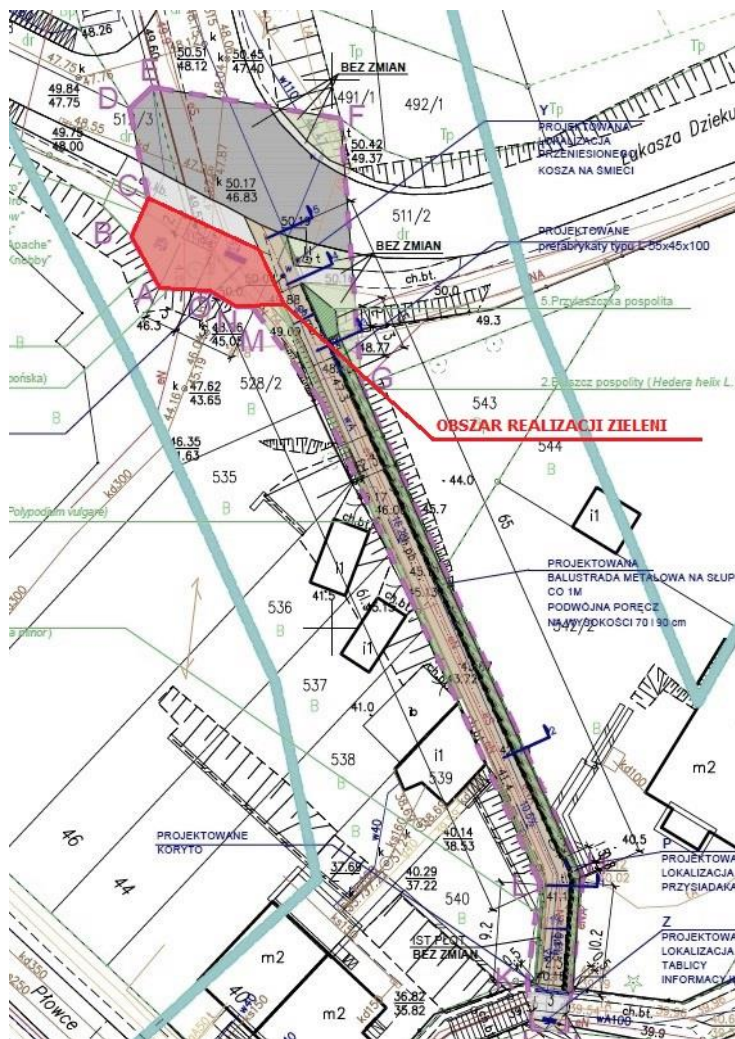
- 1) Przedmiotem zamówienia jest realizacja zadania inwestycyjnego pn. „ANIOŁKI PIESZO 1.0” w ramach Budżetu Obywatelskiego 2023.
- 2) Teren inwestycji zlokalizowany jest w Gdańsku w dzielnicy Aniołki, na działkach o nr 528/2, 541, 511/2, 543, 579, obręb 067 w Gdańsku.
Teren posiada Miejskowy Plan Zagospodarowania Przestrzennego nr 1229 Siedlce dla północnego fragmentu działki nr 541 obręb 067, dla pozostałej części działki 541 obręb 064 oraz działek: 528/2 i 579 brak obowiązujących MPZP.
- 3) W ramach niniejszego zamówienia wykonany ma być remont istniejącego przejścia pieszego na odcinku 76 m wraz z zagospodarowaniem terenu w małą architekturę oraz zieleni zgodnie z załączoną do Opisu przedmiotu zamówienia dokumentacją projektową.

Przedmiotem robót budowlanych niniejszego opracowania są następujące elementy:

- Oczyszczenie terenu z kolidującej roślinności wg operatu dendrologicznego (w **zał. nr 2 do OPZ**);
- Profilowanie terenu w obszarze inwestycji oraz odtworzenie istniejącego ukształtowania na terenach przyległych (jeśli ulegnie degradacji w trakcie prowadzenia robót);
- Wykonanie chodnika o szerokości 2,1 m w świetle, z betonowych płytek chodnikowych o wymiarach 30x30 i grubości minimalnej 5 cm w układzie ciosowym. Obrzeża betonowe 8x30x100cm, posadowione na ławie grubości 10 cm z oporem z betonu C8/10. Opory obrzeży mają być do 2/3 ich wysokości;
- Wykonanie miejsca odpoczynku w części północnej;
- Dostawa i montaż małej architektury: ławki z oparciem i podłokietnikami, przysiadka, tablicy informacyjnej, poręczy metalowych przy chodniku oraz przestawienie istniejącego kosza na śmieci;



- Wykonanie odtworzenia zieleni (siewem) oraz nasadzenie zieleni towarzyszącej na wyznaczonym obszarze realizacji (rys. poniżej) zgodnie z projektem (zał. nr 1-5 do OPZ);



Rys. obszaru realizacji zieleni

- Wykonanie odwodnienia liniowego w miejscu przebiegu istniejącego koryta betonowego w ul. Wrocławskiej na połączeniu ciągu istniejącego z remontowanym;
 - Zabezpieczenie istniejących na obszarze inwestycji sieci elektroenergetycznych rurami ochronnymi dwudzielnymi – 143m (zał. nr 10 do OPZ);
 - Wykonanie inwentaryzacji geodezyjnej powykonawczej.
- IV.** Zakres przedmiotu zamówienia obejmuje wszystkie prace, czynności i roboty konieczne dla wykonania zadania inwestycyjnego, w tym między innymi następujące elementy:
- roboty rozbiórkowe i przygotowawcze;
 - roboty budowlane;
 - roboty związane z nasadzeniem, odtworzeniem i pielęgnacją zieleni;
 - dostawę i montaż małej architektury.



Wyżej wymienione elementy realizowane będą na podstawie projektu pt. „ANIOŁKI PIESZO 1.0” w ramach Budżetu Obywatelskiego 2023, sporządzonego przez jednostkę projektową STUDIO PROJEKTOWE „SIM” s.c. i uzgodnionego z Użytkownikiem (Gdańskim Zarządem Dróg i Zieleni) i Wnioskodawcą.

Ponadto, o ile dla wykonania robót wchodzących w zakres przedmiotu zamówienia będzie konieczne wykonanie innych czynności, dokonanie zgłoszeń lub uzyskanie decyzji i zezwoleń, to Wykonawca wykona te czynności, dokona zgłoszeń oraz uzyska niezbędne decyzje i zezwolenia własnym kosztem i staraniem.

Zakres prac do wykonania przedstawia dokumentacja projektowa, stanowiąca **załączniki nr 1-5 do OPZ**.

Załączniki do OPZ:

- 1) **Załącznik nr 1** do OPZ - Projekt budowlany PZT+PAB,
- 2) **Załącznik nr 2** do OPZ - Inwentaryzacja zieleni i gospodarka drzewostanem,
- 3) **Załącznik nr 3** do OPZ - Projekt techniczny,
- 4) **Załącznik nr 4** do OPZ – Projekt wykonawczy,
- 5) **Załącznik nr 5** do OPZ - Specyfikacje techniczne,
- 6) **Załącznik nr 6** do OPZ - Przedmiar robót,
- 7) **Załącznik nr 7** do OPZ - Wzór umowy na „ochronę drogi”
- 8) **Załącznik nr 8** do OPZ - Wykaz dokumentacji odbiorowej,
- 9) **Załącznik nr 9** do OPZ - Szczegółowe zasady odpowiedzialności Wykonawcy w związku z utrzymaniem zieleni podczas realizacji robót budowlanych
- 10) **Załącznik nr 10** do OPZ - Zabezpieczenie rurami osłonowymi

Wszystkie przedmiary robót pełnią rolę wyłącznie pomocniczą przy obliczeniu ceny ofertowej przez Wykonawcę, w tym co do ilości i typów robót. W przypadku, gdy jakieś prace nie zostały ujęte w przedmiotowych przedmiarach, a są niezbędne do prawidłowego wykonania zamówienia Wykonawca winien je wycenić i uwzględnić w cenie ofertowej.

Zgłoszenia ewentualnych uwag do dokumentacji j.w. wykonawca może dokonać w trybie określonym w art. 284 ustawy PZP.

Wykonawca w ramach realizacji przedmiotu zamówienia nie jest zobowiązany do uzyskania pozwolenia na użytkowanie obiektów budowlanych objętych przedmiotem zamówienia ani do zawiadomienia organu nadzoru budowlanego o zakończeniu budowy.

V. Roboty budowlane oraz nasadzenia zieleni

1. Kryteria realizacji zadania:

- 1) Materiały i wyroby użyte do wykonania przedmiotu zamówienia podlegają zatwierdzeniu przez nadzór inwestorski i winny spełniać wymogi określone w obowiązujących przepisach, w szczególności w:
 - Ustawie z dnia 7 lipca 1994 r. – Prawo budowlane
 - Ustawie o wyrobach budowlanych z dnia 16 kwietnia 2004r.



Przed użyciem i wbudowaniem wyrobów i materiałów budowlanych Wykonawca zobowiązany jest do dostarczenia Zamawiającemu dokumentów potwierdzających, że wszystkie materiały, systemy, produkty, rozwiązania posiadają wymagane prawem, aktualne świadectwa, deklaracje, certyfikaty, aprobaty, oceny wydane przez uprawnione instytucje i są dopuszczone do stosowania w Polsce chyba, że zostały wprowadzone do obrotu zgodnie z przepisami odrębnymi. Wszelkie aprobaty europejskie lub europejskie oceny techniczne muszą być tłumaczone na język polski i akceptowane przez krajową jednostkę notyfikowaną.

- 2) Przedmiot zamówienia winien odpowiadać przepisom prawa, odnośnym normom i standardom, a także wymaganiom technicznym obowiązującym w dniu odbioru robót.
- 3) Wykonawca zobowiązany jest do przestrzegania obowiązujących lub podanych w dokumentacji projektowej norm, standardów oraz przepisów prawa mających zastosowanie do wykonywanych robót.
- 4) Wykonawca robót ponosi odpowiedzialność wobec osób trzecich za wszelkie zdarzenia wynikłe z jego winy w trakcie realizacji przez Wykonawcę przedmiotu zamówienia.
- 5) W przypadku, gdy Zamawiający użył w opisie przedmiotu zamówienia (wraz z załącznikami) znaków towarowych, patentów lub pochodzenia, źródła lub szczególnego procesu, który charakteryzuje produkty lub usługi dostarczane przez konkretnego wykonawcę, należy je rozumieć jako przykładowe. Zamawiający dopuszcza użycie rozwiązań równoważnych dopuszczonych do stosowania w budownictwie. Zamawiający uzna za równoważne rozwiązania, których stosowanie nie spowoduje zmiany projektu w zakresie przyjętej technologii wykonania oraz spełniające kryteria równoważności określone w dokumentacji projektowej.

W przypadku, gdy Zamawiający odniósł się do norm, ocen technicznych, specyfikacji technicznych i systemów referencji technicznych, o których mowa w art. 101 ust. 1 pkt 2 oraz ust. 3 ustawy PZP, Zamawiający wskazuje, iż należy je rozumieć jako przykładowe. Zamawiający, zgodnie z art. 101 ust. 4 ustawy PZP dopuszcza w każdym przypadku zastosowanie rozwiązań równoważnych opisywanych w treści OPZ wraz z załącznikami. Każdorazowo, gdy wskazana jest w niniejszym OPZ wraz z załącznikami norma, ocena techniczna, specyfikacja techniczna lub system referencji, o których mowa w art. 101 ust. 1 pkt 2 oraz ust. 3 ustawy PZP, należy przyjąć, że w odniesieniu do niej użyto sformułowania „lub równoważna”.

- 6) Wykonawca, który na etapie realizacji umowy, powołuje się na rozwiązania równoważne jest zobowiązany wykazać, że oferowane przez niego dostawy, usługi lub roboty budowlane spełniają wymagania określone przez Zamawiającego.
- 7) Przedmiot zamówienia winien odpowiadać przepisom prawa, odnośnym normom i standardom, a także wymaganiom technicznym obowiązującym w dniu odbioru robót.

Żadne postanowienie OPZ nie wyłącza ani nie ogranicza odpowiedzialności cywilnej Wykonawcy wynikającej z obowiązujących przepisów prawa.

2. Warunki prowadzenia robót

- 1) Wybrany Wykonawca będzie zobowiązany do kompleksowego wykonania robót stanowiących przedmiot zamówienia.
- 2) Wykonawca zapewni warunki umożliwiające prawidłowe wykonanie prac budowlano – montażowych oraz uwzględni w wynagrodzeniu koszty z tym związane.
- 3) Wykonawca winien przestrzegać warunków prowadzenia robót zawartych w:
 - a) decyzjach administracyjnych
 - b) projektach budowlanych i wykonawczych,



- c) specyfikacji technicznej wykonania i odbioru robót budowlanych,
- d) założeniach do technologii wykonania robót zawartych w opisie technicznym do dokumentacji projektowej,
- e) uzgodnieniach z Użytkownikiem (GZDiZ) i Zamawiającym,
- f) uzgodnieniach i wymogach gestorów uzbrojenia terenu,
- g) innych uzgodnieniach i opiniach do dokumentacji projektowej,
- h) decyzjach zawartych w dokumentacji projektowej.

Uwaga:

Prace i roboty objęte przedmiotowym zamówieniem muszą być zgodne z zasadami wiedzy technicznej, obowiązującymi normami, przepisami prawa oraz z załączonymi decyzjami administracyjnymi, pozwoleniami i zgłoszeniami.

- 4) Wykonawca w terminie **7 dni** od zawarcia Umowy zobowiązany jest sporządzić i przedłożyć Zamawiającemu na adres e-mail inspektora wiodącego i drmg@gdansk.gda.pl **harmonogram rzeczowo-finansowy robót**, zgodnie ze wzorem stanowiącym **załącznik nr 9 do SWZ** oraz wymaganiami Zamawiającego zawartymi w SWZ. Wykonawca w przedmiotowym terminie zobowiązany jest uzyskać zatwierdzenie harmonogramu rzeczowo-finansowego robót przez wiodącego inspektora nadzoru. Harmonogram rzeczowo - finansowy winien określać kolejność prowadzonych robót z uwzględnieniem potrzeby minimalizacji czasu powodowanych emisji, ilości i częstości ingerencji w zasoby środowiska oraz minimalizacji ryzyka szkody w środowisku. W harmonogramie Wykonawca powinien uwzględnić czas uzyskania przez Wykonawcę decyzji, uzgodnień i wszelkich dokumentów wynikających z warunków prowadzenia robót, niezbędnych dla wykonania przedmiotu zamówienia i zapewniających wykonanie przedmiotu zamówienia w terminie umownym. W przypadku stwierdzenia przez Zamawiającego konieczności aktualizacji harmonogramu rzeczowo-finansowego realizacji robót Wykonawca zobowiązany jest do każdorazowej jego aktualizacji najpóźniej w ciągu 7 dni od polecenia Zamawiającego.
- 5) Wykonawca może używać tylko materiałów zaakceptowanych przez Zamawiającego. Wykonawca nie może samowolnie decydować o użyciu innych, jego zdaniem równoważnych materiałów i rozwiązań, bez zgody Zamawiającego.
- 6) Wykonawca zobowiązany jest w ramach umowy do wykonania i utrzymania, przez cały okres realizacji przedmiotu zamówienia, aż do wydania Świadectwa Przejęcia Przedmiotu Umowy, oznakowania i zabezpieczenia miejsca prowadzonych robót, zgodnie z obowiązującymi przepisami,
- 7) Roboty budowlano-montażowe objęte zamówieniem należy prowadzić przy zapewnieniu ciągłej eksploatacji sąsiadujących układów drogowych, jeśli takie wystąpią,
- 8) Wykonawca będzie ponosił wszelkie konsekwencje spowodowane niewłaściwym oznakowaniem (i jego utrzymaniem) oraz zabezpieczeniem miejsca robót w czasie ich realizacji jak również w okresie przerw w prowadzonych robotach wobec Zamawiającego, jak również wobec osób trzecich,
- 9) Wykonawca zobowiązany jest prowadzić prace z zachowaniem szczególnej ostrożności w obszarze ze zwiększonym ruchem pieszych. Wykonawca robót będzie ponosił odpowiedzialność cywilną wobec osób trzecich za wszelkie zdarzenia wynikłe z jego winy w trakcie realizacji całości przedmiotu zamówienia.
- 10) Zamawiający przekaze wykonawcy plac budowy obejmujący teren określony z **załączniku nr 1 do OPZ**.
- 11) Wykonawca we własnym zakresie:
 - a) zorganizuje czasowe zaplecze budowy na terenie przeznaczonym pod realizację zadania,



- b) zapewni dostawę wody i energii elektrycznej dla potrzeb placu budowy,
- c) w przypadku nieotrzymania warunków technicznych, dostawa wody i energii dla placu budowy nastąpi staraniem wykonawcy (np. agregat prądotwórczy),
- d) zapewni prowadzenie robót zgodnie z przepisami bhp i ppoż.

Koszty urządzenia zaplecza budowy wraz z dostawą wody i energii elektrycznej obciążają wykonawcę (koszty winny być uwzględnione w wynagrodzeniu ryczałtowym).

- 12) Zamawiający nie przewiduje dodatkowego wynagrodzenia za:
- a) całodobowy dozór terenu budowy przed dostępem osób niepowołanych oraz dozór budowy i ochrony mienia;
 - b) zagospodarowanie placu budowy, w tym między innymi tymczasowe ogrodzenie, drogi technologiczne, oświetlenie placu budowy;
 - c) utrudnienia związane z realizacją zadania;
 - d) realizację przedmiotu zamówienia w dni wolne od pracy, w godzinach popołudniowych, czy w godzinach nocnych;
 - e) tymczasowe składowisko materiałów i mas ziemnych poza placem budowy;
 - f) wywóz i utylizację odpadów (w tym: ziemia, gruz, karpina tp.).

Koszty za ww. elementy wykonawca winien uwzględnić w wynagrodzeniu ryczałtowym.

- 13) Przed rozpoczęciem robót Wykonawca, przy współdziałaniu Zamawiającego oraz z zapewnieniem możliwości udziału właścicieli terenu i nieruchomości sąsiadujących z terenem budowy (lub osób korzystających z nich w oparciu o inny tytuł prawny), zobowiązany jest do:
- a) sporządzenia inwentaryzacji fotograficznej terenu i obiektów;
 - b) przed przystąpieniem do robót budowlano – montażowych Wykonawca dokona sprawdzenia wszystkich wymiarów i rzędnych terenu; w przypadku rozbieżności należy powiadomić nadzór inwestorski;
 - c) zabezpieczenia istniejącej zieleni;
 - d) **przesłania do akceptacji Zamawiającemu dokumentacji fotograficznej potwierdzającej prawidłowe zabezpieczenie zieleni znajdującej się na placu budowy wraz z protokołem zabezpieczenia - niezwłocznie po wykonaniu ww. zabezpieczenia.**
- 14) Wykonawca przed przystąpieniem do realizacji robót, zobowiązany jest do protokolarnego potwierdzenia poprawności zabezpieczenia zieleni na placu budowy przez inspektora nadzoru branży zieleni ze strony Zamawiającego w terminie do 14 dni po przekazaniu placu budowy. Brak wykonania odpowiedniego zabezpieczenia zieleni przed rozpoczęciem prac skutkować będzie nałożeniem kar umownych zgodnie z **zał. nr 9 do OPZ**.

W przypadku wystąpienia uszkodzeń obiektów wynikających z niewłaściwego prowadzenia robót konsekwencje z tego tytułu poniesie Wykonawca.

- 15) Wykonawca zobowiązany jest:
- a) odgrodzić strefę roboczą przed dostępem osób trzecich poprzez ogrodzenie, oznakowanie;
 - b) przesłać do akceptacji Zamawiającemu dokumentację fotograficzną potwierdzającą prawidłowe zabezpieczenie zieleni znajdującej się na placu budowy;
 - c) zapewnić bezpieczeństwo obiektów oraz właściwe warunki eksploatacyjne istniejących budynków nieobjętych zamówieniem, zlokalizowanych w sąsiedztwie placu budowy oraz



- dróg dojazdowych w tym terenie;
- d) zabezpieczyć teren placu budowy przed dostępem osób trzecich;
 - e) zapewnić bezpieczną organizację ruchu kołowego i pieszego wraz z czytelnym i widocznym oznakowaniem;
 - f) zapewnić dojazd do obiektu służbom komunalnym i pojazdom uprzywilejowanym;
 - g) zapewnić bezpieczeństwo osób przebywających w terenie oraz ochronę mienia;
 - h) przestrzegać przepisów bhp i p.poż. w okresie realizacji robót;
 - i) zapewnić nadzór ornitologiczny przy planowanej wycince drzew ze względu na okres ochronny dla ptaków;
 - j) zorganizować we własnym zakresie czasowe miejsce składania urobku powstałego podczas wykonywania robót, a po zakończeniu robót teren budowy doprowadzić do stanu pierwotnego, z uwzględnieniem należycie wykonanych robót;
 - k) prowadzić, w okresie trwania budowy systematyczne prace porządkowe w rejonie placu budowy oraz utrzymać pobliskie układy drogowe w rejonie budowy w należytym stanie technicznym i czystości;
 - l) przyjąć technologię i organizację robót, która nie spowoduje dewastacji obiektów zlokalizowanych w sąsiedztwie placu budowy, dróg dojazdowych oraz wykonanych robót
 - m) wykonawca ponosi konsekwencje użycia materiałów szkodliwych, które spowodują jakiegokolwiek zagrożenie dla środowiska
 - n) wykonawca zobowiązany jest do ograniczenia zanieczyszczania dróg prowadzącego do niezorganizowanej emisji pyłu przez pojazdy opuszczające plac budowy
 - o) wykonawca zobowiązany jest zorganizować plac budowy zgodnie z wymogami właściwej gospodarki odpadami oraz w sposób zapewniający ochronę powietrza atmosferycznego przed zanieczyszczeniem, w tym także przez zastosowanie sprawnego i właściwie eksploatowanego sprzętu oraz najmniej uciążliwej akustycznie technologii prowadzenia robót
 - p) wykonawca zobowiązany jest do prowadzenia robót w taki sposób, by nie wystąpiły żadne uszkodzenia istniejących obiektów, w tym infrastruktury technicznej istniejącej (nadziemnej i podziemnej), zlokalizowanych na terenie placu budowy i w jego otoczeniu. W przypadku wystąpienia uszkodzeń tych obiektów, Wykonawca zobowiązany jest do naprawy na własny koszt uszkodzeń lub odtworzenia tych obiektów lub infrastruktury. Wszelkie prace naprawcze Wykonawca zobowiązany jest uzgodnić z gestorami sieci i zarządcą terenu
 - q) prowadzić roboty zgodnie z wymogami:
 - Rozporządzenia Ministra Infrastruktury z dnia 12 kwietnia 2002 r. w sprawie warunków technicznych, jakim powinny odpowiadać budynki i ich usytuowanie
 - ustawy z dnia 21 marca 1985 r. o drogach publicznych
 - wynikającymi z innych, nie wymienionych wyżej, przepisów obowiązującego prawa.
 - r) przestrzegać wymagań Rozporządzenia Ministra Infrastruktury z dnia 6 lutego 2003 r. w sprawie bezpieczeństwa i higieny pracy podczas wykonywania robót budowlanych.

Koszty wynikające z ww. zobowiązań należy uwzględnić w wynagrodzeniu ryczałtowym.

- 16) Wykonawca jest zobowiązany uzyskać akceptację Zamawiającego na wszelkie zmiany w wykonywaniu robót, stosowanych materiałach lub technologii.
- 17) Wykonawca jest zobowiązany uzyskać akceptację Zamawiającego dla wszystkich wbudowywanych elementów – przed ich wbudowaniem.
- 18) Wykonawca zobowiązany jest do przestrzegania obowiązujących lub podanych w dokumentacji norm, standardów oraz przepisów prawa mających zastosowanie do wykonywanych prac i robót.



- 19) Wykonawca zobowiązany jest do **wywiezienia na legalne wysypisko, składowisko lub złomowisko** odpadów budowlanych i śmieci.
Koszty wywozu wraz z utylizacją i złomowaniem należy uwzględnić w wynagrodzeniu ryczałtowym, a dokumenty potwierdzające dokonanie ww. wywozu należy dostarczyć Zamawiającemu.
- 20) W terminie zakończenia robót Wykonawca przekaze Zamawiającemu kompletną dokumentację odbiorową (zgodną z załącznikiem nr 8 do OPZ) w wersji papierowej w 3 egz. i elektronicznej (1 egz.) na płycie CD-R lub DVD-R w formacie pdf, wraz ze szczegółowym jej wykazem, która to dokumentacja powinna zawierać:
- zakres rzeczowy i finansowy – zestawienie ilościowe wykonanych poszczególnych asortymentów robót
 - protokół przekazania terenu budowy
 - dokumentację powykonawczą z naniesionymi ewentualnymi zmianami projektowymi oraz potwierdzeniem kierownika budowy, inspektora nadzoru i projektanta
 - atesty, karty techniczne recepty, deklaracje właściwości użytkowych, świadectwa i orzeczenia jakości dla wbudowanych materiałów
- Przedmiotową dokumentację należy wykonać w porozumieniu z Inspektorem Nadzoru
- Dokumentację fotograficzną na płycie CD (przed, w trakcie, po zakończeniu budowy).
- 21) Parametry techniczne materiałów, elementów wyposażenia i wyrobów użytych do wykonania zamówienia oraz urządzeń nie mogą być niższe od przyjętych w dokumentacji, a kolorystyka winna być uzgodniona z Użytkownikiem i Zamawiającym.
Materiały i wyroby użyte do wykonania przedmiotu zamówienia winny w szczególności spełniać wymogi:
- określone w Dokumentacji projektowej
 - ustawy o wyrobach budowlanych z dnia 16 kwietnia 2004 r.,
 - Rozporządzenia Ministra Infrastruktury i Budownictwa z dnia 17 listopada 2016 r. w sprawie sposobu deklarowania właściwości użytkowych wyrobów budowlanych oraz sposobu znakowania ich znakiem budowlanym
 - Określone w Opisie Przedmiotu Zamówienia oraz załącznikach do niego.
- 22) Wszystkie roboty budowlano – montażowe, a także odbiory robót, winny być prowadzone zgodnie z przepisami techniczno – budowlanymi, odnośnymi normami, zasadami wiedzy technicznej i przepisami BHP, pod nadzorem i kierownictwem osób do tego uprawnionych. Wykonawca zapewni dla zrealizowania robót udział kierownika budowy o uprawnieniach określonych w SWZ.
- 23) Wykonawca zobowiązany jest przed przystąpieniem do realizacji robót budowlanych uzyskać zajęcie pasa drogowego w Gdańskim Zarządzie Dróg i Zieleni, jeżeli będzie to wymagane. Koszty z tym związane należy uwzględnić w kosztach ogólnych budowy i wynagrodzeniu ryczałtowym.
Wykonawca zobowiązany jest przedstawić Zamawiającemu zatwierdzony i uzgodniony z Gdańskim Zarządem Dróg i Zieleni projekt tymczasowej organizacji ruchu i zabezpieczenia robót w okresie trwania budowy, sporządzony staraniem Wykonawcy, jeśli będzie to wymagane. W zależności od potrzeb i postępu robót projekt organizacji ruchu powinien być aktualizowany przez Wykonawcę na bieżąco. Koszt wykonania projektu obciąża Wykonawcę i należy uwzględnić go w kosztach ogólnych budowy i wynagrodzeniu ryczałtowym. Zajęcie pasa drogowego może nastąpić jedynie po złożeniu wniosku w sprawie wydania zezwolenia na zajęcie pasa drogowego zgodnie z rozporządzeniem Rady Ministrów z dnia 1 czerwca 2004 r. w sprawie określenia warunków udzielania zezwoleń na zajęcie pasa drogowego.

W ramach tymczasowej organizacji ruchu należy także przygotować materiały o zmianie tymczasowej organizacji ruchu i przekazać je do Biura ds. Komunikacji Społecznej e-mail drmg-bks-ddl@gdansk.gda.pl. Materiały zostaną umieszczone na stronie internetowej DRMG.

24) Zgodnie z § 12 rozporządzenia Ministra Infrastruktury z dnia 23 września 2003 r. w sprawie szczegółowych warunków zarządzania ruchem na drogach oraz wykonywania nadzoru nad tym zarządzaniem, o wprowadzeniu tymczasowej organizacji ruchu Wykonawca zawiadomi:

- a) organ zarządzający ruchem – Zespół ds. zarządzania ruchem, Wydział Gospodarki Komunalnej Urzędu Miejskiego w Gdańsku - mailem na adres radoslaw.lizinski@gdansk.gda.pl
- b) zarząd drogi – Gdański Zarząd Dróg i Zieleni - mailem na adres info@gzdiz.gda.pl
- c) właściwego Komendanta Policji:

- Komenda Miejska Policji: mailem na adres komendant.gdansk@gd.policja.gov.pl
- Komenda Wojewódzka Policji: mailem na adres kwp.gdansk@gd.policja.gov.pl

w terminie:

- co najmniej na 7 dni przed dniem wprowadzenia tymczasowej organizacji ruchu drogowego podając informacje o miejscu i terminie jej wprowadzenia - w przypadku całkowitego wyłączenia jezdni z ruchu;
- co najmniej na 24 godziny przed rozpoczęciem prac podając informacje o planowanym rozpoczęciu prac, ich dacie, czasie i miejscu wykonywania, gdy nie ma konieczności całkowitego zamknięcia jezdni dla ruchu.

25) Wykonawca zobowiązany jest uzgodnić z Gdańskim Zarządem Dróg i Zieleni sposób obsługi komunikacyjnej placu budowy i zawrzeć odrębną umowę o ochronę drogi, jeżeli jej zawarcie będzie wymagane przez GZDiZ. Umowa ta dotyczyć powinna:

- bieżącego oczyszczania dróg, po których poruszać się będą pojazdy Wykonawcy lub jego podwykonawców wykonujących przedmiot zamówienia, w tym w szczególności okolice zjazdu na teren placu budowy z błota, ziemi i innych zanieczyszczeń nawiezionych przez te pojazdy,
- usunięcia ewentualnych szkód powstałych w pasie drogowym dróg publicznych prowadzących do terenu budowy, spowodowanych środkami transportu Wykonawcy lub jego podwykonawców, a nie wynikających z bieżącej eksploatacji lub istniejącego stanu technicznego tych dróg.

W załączeniu wzór umowy z GZDiZ na „Ochronę drogi” – **zał. nr 7 do OPZ**. Treść umowy zostanie ostatecznie ustalona przez strony umowy „o ochronę drogi”, a wzór załączony do OPZ może, lecz nie musi być wykorzystany przez strony umowy „o ochronę drogi”.

26) Kompleksową obsługę geodezyjną i geologiczną niezbędną przy realizacji zamówienia wraz z operatem geodezyjnym powykonawczym zapewnia Wykonawca, a jej koszt należy uwzględnić w cenie oferty

- a) Kompleksowa obsługa geodezyjna m.in. obejmuje:
 - wyznaczenie punktów sytuacyjnych i wysokościowych,



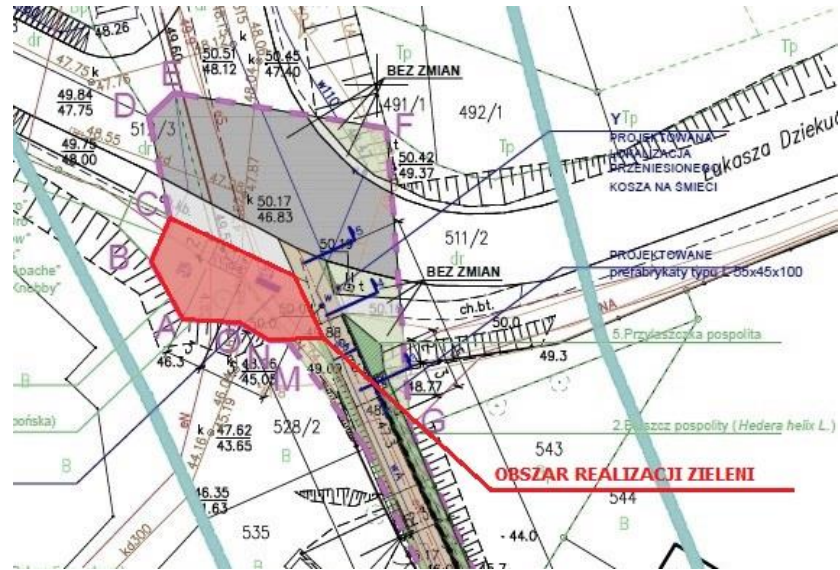
- wykonywanie pomiarów bieżących jak tyczenie i niwelacja
 - prowadzenie dokumentacji geodezyjnej,
 - inwentaryzację powykonawczą,
 - odtworzenie punktów granicznych po zakończeniu budowy,
- b) Obsługa geologiczna obejmuje odbiór podłoża gruntowego, pomiary zagęszczenia gruntów. Wyniki badań stopnia zagęszczenia gruntu wykonawca dostarczy Zamawiającemu przed przystąpieniem do wykonywania robót technologicznych. Pomiary stopnia zagęszczenia gruntów należy na bieżąco sprawdzać, a wyniki przekazywać inspektorowi nadzoru (dotyczy także robót podwykonawców). Zamawiający nie wyklucza zlecenia pomiarów sprawdzających zagęszczenia gruntów przez inne służby geologiczne,
- c) Wykonawca prześle Zamawiającemu zarejestrowaną przez właściwy ośrodek dokumentację geodezyjno-kartograficzną powykonawczą inwentaryzację geodezyjną w liczbie 3 egz. dla każdej z branż (oddzielnie dla każdej branży) oraz 1 egz. planszy zbiorczej (o ile jest wymagana), w terminie 28 dni od ogłoszenia zakończenia robót budowlanych.
- 27) W celu dokonania odbiorów elementów ulegających zakryciu, które należy zgłosić Zamawiającemu do odbioru, Kierownik budowy (robót) powiadomi o tym zamiarze Inspektora Nadzoru na 3 dni robocze przed planowanym odbiorem. W razie niedopełnienia tego obowiązku Wykonawca zobowiązany jest na własny koszt odkryć roboty lub wykonać odpowiednie odkucia, otwory lub odkrywki niezbędne do zbadania wykonanych robót, a następnie przywrócić je do stanu pierwotnego. W przypadku niewykonania lub nienależytego wykonania przez Wykonawcę zobowiązań, o których mowa w niniejszym punkcie, Zamawiający zastrzega sobie prawo zlecenia wykonania niezbędnych odkrywek na koszt i ryzyko Wykonawcy.
- 28) Wykonawca będzie ponosił odpowiedzialność cywilną wobec osób trzecich za wszelkie zdarzenia wynikłe z jego winy w trakcie realizacji całości przedmiotu zamówienia. Żadne postanowienie OPZ nie wyłącza ani nie ogranicza odpowiedzialności cywilnej Wykonawcy wynikającej z obowiązujących przepisów prawa.
- 29) Wykonawca zobowiązany jest wykonać pełny zakres robót, który jest konieczny z punktu widzenia dokumentacji projektowej, uzgodnień i opinii, przepisów prawa, wiedzy technicznej i sztuki budowlanej, dla uzyskania końcowego efektu określonego jako przedmiot zamówienia.
- 30) Wykonawca zobowiązany jest do zapewnienia, że będą mu przysługiwały prawa autorskie do utworów sporządzonych przez niego lub osoby, którymi posługuje się w wykonywaniu umowy, wykonanych na potrzeby realizacji Umowy. Wykonawca zwolni Zamawiającego z wszelkiej odpowiedzialności, pokryje Zamawiającemu wszystkie szkody i koszty związane z niedochowaniem tego obowiązku.

3. Nasadzenia oraz odtworzenie zieleni

Wykonanie odtworzenia zieleni oraz wykaz roślin do nasadzenia znajduje się w dokumentacji projektowej dołączonej do postępowania.

Rozmieszczenie drzew i krzewów należy wykonać zgodnie z załączoną dokumentacją projektową, zaś umiejscowienie poszczególnych gatunków roślin na rabatach **uzgodnić z Inspektorem nadzoru przed przystąpieniem do prac.**

Nasadzenia wykonać zgodnie z projektem pn. „ANIOŁKI PIESZO 1.0” w ramach Budżetu Obywatelskiego 2023, sporządzonego przez jednostkę projektową STUDIO PROJEKTOWE „SIM” s.c. jedynie w zakresie wyznaczonego obszaru realizacji (rys. poniżej) .



Uwaga! Wszystkie prace pielęgnacyjne winny być potwierdzone przekazaniem Użytkownikowi pisemnego protokołu wykonania prac pielęgnacyjnych.

VI. Rękojmia i gwarancja:

- 1) W wynagrodzeniu ryczałtowym za kompleksowe wykonanie całości przedmiotu zamówienia Wykonawca zobowiązany jest uwzględnić wszelkie koszty związane z obowiązkami Wykonawcy w okresie rękojmi i gwarancji.
- 2) Wykonawca zobowiązuje się do pielęgnacji zieleni od momentu jej wykonania do upływu 12 miesięcy obowiązywania gwarancji jakości na roboty budowlane. Niewywiązanie się z obowiązku pielęgnacji zieleni stanowić będzie podstawę do naliczenia kary umownej za nienależyte wykonanie umowy.